

10-09-2002

2900 27031
.....
Hiltsing

OÜ HÄNDIKÄPP IMIDŽ
Nõva 2-31, 50104 TARTU
Reg. # 10255600



OÜ HÄNDIKÄPP IMIDŽ

Staadioni 50, Tartu 51008, tel. 07 333 858, faks 07 303 770,
GSM 056 59 040, 056 51 040, e-mail: info@equa.ee

2001
MAJANDUSAASTA
ARUANNE

TARTU 2002

10-09-2002

.....

Ärinimi:

OÜ HÄNDIKÄPP IMIDZ

Äriregistri nr.:

10255600

Aadress:

**Nõva 2-31
50104 TARTU**

Telefon:

07 333 858

Mobiiltelefon:

25 651 040

Juhatuse liikmed:

**Tanel JOOST
Janno JOOST**

10-09-2002

2001.a. majandusaasta aruanne

Majandusaasta aruande eessõna ja allkirjad

Juhatus on koostanud seadustest ja heast raamatupidamistavast lähtuvalt raamatupidamise aastaaruande, mis kajastab õigesti ja õiglaselt vara, kohustusi ja majandustegevuse tulemust

OÜ Händikäpp Imidz'i kinnitatud majandusaasta aruanne koosneb tegevusaruandest ja raamatupidamise aastaaruandest, kasumi jaotamise otsusest ja audiitori järeldusotsusest.

OÜ Händikäpp Imidz on raamatupidamiskohuslasena jätkuvalt tegutsev majandusüksus.

2001.a. majandusaasta aruande kinnitas oü HÄNDIKÄPP IMIDZ'i üldkoosolek "11. August"..... 2002.

Tartus, "12." August 2002

.....
/Tanel Joost, juhataja/

.....
/Janno Joost, tegevdirektor/

10-09-2002

2001 a. tegevusaruanne

Ettevõtte omanikud

HI on asutatud kahe venna poolt, kes võtavad mõlemad aktiivselt osa ka selle igapäevasest juhtimisest. Tanel Joost, kes on ka ettevõtte juhiks omab 2/3 osakutest ja Janno Joost tegevdirektorina 1/3 osakutest.

Tanel Joost (sünd. 07.08.71) on 2001 aastal saanud Tartu Ülikoolist avaliku halduse bakalaureuse kraadi, omandades kõrvalerialana majandusteaduse keskastme ja omab juhtimisealast kogemust alates 1994 aastast.

Janno Joost on lõpetanud Elva keskkooli ja omab asjaajamise kogemust alates 1994 aastast.

Ettevõtte

Asutamine, eesmärgid ja areng

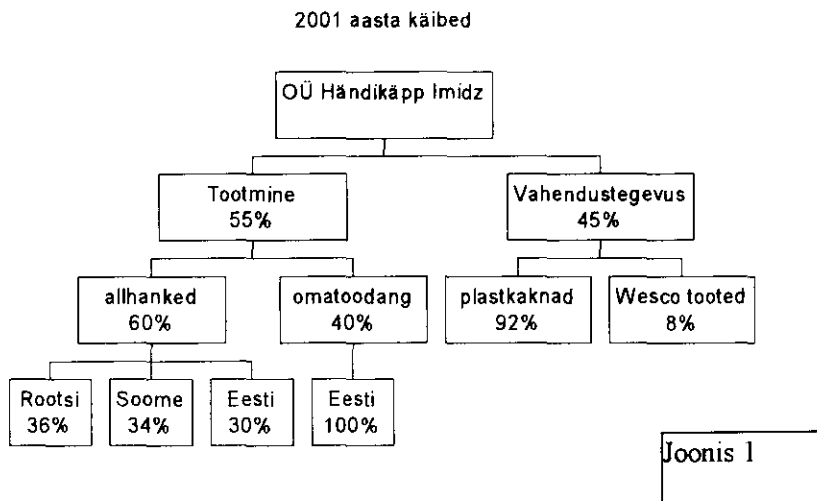
OÜ Händikäpp Imidž on asutatud 1995 aasta kevadel eesmärgiga toota invatehnikat ja ühtlasi pakkuda tööd puuetega inimestele. Koostöös sotsiaalministeeriumi, invatehnilise abi keskustega ja raviasutuste spetsialistidega on HI aktiivselt välja töötanud üle 40 invaabivahendi, mille üheks tipptooteks on dušiklapptool EQUA, mis on disaininäitustel esindanud Eesti tööstusdisaini Helsingis, Prantsusmaal jm. Alates 2000 aastast kannavad HI tooted EQUA kaubamärki.

Meditsiinitehnika turu väiksuse tõttu Eestis on HI kolm aastat tagasi hakanud tegutsema ka metallitööde allhangete turul. Lisaks võtsid 1999 aastal ettevõtte omanikud ette järgneva väljakutse - käivitati plastaknaid tootva ettevõtte OÜ KODUAKEN müügiesindus Tartus.

Händikäpp Imidži äritegevus

HI tegevust võib tinglikult jagada kaheks (1) *tootmine* (ca 55% kogukäibest), milleks on metallitööd, nii allhanked kui ka omatoodang ja (2) *vahendus* (ca. 45% kogukäibest), mille raames toimub plastakende ja -uste müük ning paigaldus ja Wesco rehabilitatsioonivahendite maaletoomine (joonis 1).

10-09-2002



Tootmine ja turustamine

Hetkel on ettevõttel kasutada 140 m² tootmispinda Staadioni 54 hoones, 400 m² komplekteerimisruume Staadioni 52 III korrusel ja ca. 56 m² kontori- ning laorume Staadioni 50 hoones.

Tootmises on kasutada järgnev tehnoloogia: CO-, Argoon- ja kontaktkeevitus, metallilõike lintsaag, treipink, presspink, freespink, tükelduspink, lihvimispink, puurpingid jt. el. ja meh. väiketööriistad, samuti õmblusmasinad (3 tk), klammerdajad, el. käärid jms.

Alates 1995 aastast on ettevõtte välja töötanud üle 40 meditsiinivahendi (sh. läbivaatuslaud, vahesirm, wc-potitool, wc-käsipuud, klapptool jt. Lähemalt www.equa.ee), mis moodustavad firma omatoodangu. Alates 1998 aastast on oluliselt suurenenud allhangete osakaal, milleks algusaastail olid metallitööd kohalikule turule. 2000 aasta lõpust suurenes, aga oluliselt ekspordi osakaal allhangetes (Rootsi ja Soome). Just ekspordi osas ongi prognoosida olulist suurenemist ettevõtte läbimüügis ja seda toetudes kolmele olulisele koostööpartnerile (1) meditsiiniseadmeid tootva **DBC International OY** (Soome, www.dbc.fi), (2) metallitööde vahendusfirma **Länna Svets Mekaniska Verkstad AB** (Rootsi) ja (3) **JHA Trading OY**, kes omab alates 2002 aastast HI toodangu edasimüüja õigusi Soomes.

DBC International (*edaspidi* DBC) mängib HI tulevikuplaanides küllalt olulist rolli. Samas on ettevõtte otseselt seotud DBC tootmisahelaga. DBC International OY on alates 80-ndate lõpust olnud juhtiv innovaator kaela ja seljavigastuste ravi ja preventsiiooni meetodikate välja töötamisel. DBC on frantsiisingu ettevõtte asutades

10-09-2002

selja ja kaelaravi kliinikuid üle kogu maailma, alates Austraaliast, Lõuna-Aafrikast ja Jaapanist ning lõpetades Ameerika ning Euroopaga. Frantsiisingu objektiks on nii ravimetoodika (DBC on akronüüm - *Documentation Based Care*) kui ka riistvara ehk tooted, mille valmistamisel on HI-l oma roll täita. DBC valib hoolikalt oma partnereid. Läbirääkimised algasid juba 2000 aasta lõpus. 2001 aasta I poolel on HI teinud DBC-le mitmeid proovitöid ja tootepartiisid, mis osutusid edukateks. Nüüdseks kavandatakse veelgi koostööd laiendada ja seda just toote *Stabilizer* valmistamise osas

Lisaks ekspordile pakub vajaliku müügitoetust ka kohalik kiiresti kasvav turg. HI on ainuke meditsiinitehnika tootja Eestis, kes on spetsialiseerinud invatehnika tootmisele ja omab nii laialdast sellealast kogemust. HI on projekteerimisetapis partneriks nii arhidektuuribüroodele (nt. Tartu Veekeskus - AS TARI) kui ehitustel ehitusfirmadele (nt. Linnaehitus, Vennad Ehitus, jt). Invatehnika müügis tehakse tihedat koostööd ka invatehnilise abi keskustega OÜ ITAK ja OÜ INVARU-ga. Lisaks müüvad edukalt HI tooteid FEB Sanitaartehnika (invatualeti sisustust) ja edasimüüjad Hansa Medical, Semetron, Meditsiinigrupp, Kaarli Massaažikeskus jt.

Kohalik allhangete turg pakub samuti väärtusliku käibelisa. Alljärgnev tabel näitab 7 suurema hankija tellimiskoguste dünaamikat ja tulevikuprognosi

Suuremad hankijad	1998	1999	2000	2001	2002
FEB Sanitaartehnika	-	78 876	184 004	108 249	100 000
Velma Mööbel	-	69 952	156 692	155 709	155 000
Laevatöö	95 700	2 771	187 235	161 358	150 000
Fagel Aiad ja Väravad	-	-	48 500	50 800	50 000
TÜ Kliinikumi Maarjamõisa Haigla	95 226	156 266	231 031	111 938	60 000
DBC International OY	-	-	-	665 525	1 000 000 ¹
Länna Svets Mek. Verkstad AB	-	-	-	373 916	650 000
MasterCare AB	-	-	-	-	100 000 ²
JHA Trading OY	-	-	-	-	50 000 ³

¹ DBC Internationaliga on plaanitud alates 2002 aastast ~~uutspetsiifilise~~ koostöö laienemine järgmiste toodete osas:

1. **Back-bench** – tellimuste maht 10 tk so. ca 75 000 EEK. Hetkel on välja töötatud prototüüp.

2. **Stabilizer** – tellimuste maht ca 500 tk. so 700 000 EEK. Stabilisaator on unikaalne seljalihaste harjutamise vahend, millesse DBC on hulgaliselt investeerinud (toode on ka ülemaailmselt kaitstud). Lisaks enda müügivõrgule on DBC sõlminud *Stabilizer*ite müügikokkuleppe Rootsi firmaga MasterCare, kes toodab spetsiifilist seljavenitusseadet. Tänapäevaks kasutab MasterCare toodet ca. 50 000 inimest üle maailma. MasterCare toote ja *Stabilizer*i kooskasutamisel saavutatakse kliendi jaoks sünergia ehk komplektse seljakliiniku efekt. 2002 aasta mais plaanitakse teha individuaalne *Stabilizer*i ostupakkumine kõikidele MasterCare klientidele. Konservatiivse prognoosi kohaselt suudetakse 2002-2003 aasta jooksul 50 000st MasterCare kliendist 5%le *Stabilizer*it müüa. Plaanitav müügi maht 2002 aastal on 500 tk.

3. **Poroloon padjad** – tellimuste maht 1500 tk so. ca 300 000 EEK. HI valmistab alates 2001 aasta keskelt kõikidele DBC toodetele vajalikud poroloonpadjad.

4. **Muud allhanked** – tellimuste maht 150 000 EEK. Sellises mahus tellib hetkel DBC metallist detaile HI-st. Vastavalt kokkuleppele saab HI arvestada vähemalt samas mahus jätkamist 2002 ja järgnevatel aastatel.

² MasterCare'ga käivad HI-l läbirääkimised poroloonpadjade valmistamise osas. Hetkeks on tehtud hinnapakkumised ja prototüüp, mis on ka heaks kiidetud. Planeeritav tellimustemaht 2002 aastal 500 padja ehk 100 000 EEK.

³ JHA Trading OY-ga on sõlmitud kokkulepe HI toodangu müügi osas Soome turul. Planeeritud on 2002 aastal alustada massaažilaudade, voodikappide, käimisabivahendi "Kits" ja läbivaatuslaudade müügiga, prognoositav maht 50 000 EEK.

Konkurendid

Ettevõtte konkurentideks on põhiliselt metallitöid teostavad firmad ja hulгимүүjad, kes impordivad meditsiinitehnikat. Fenomenaalne on see, et need hulгимүүjad on ühtlasi ka ettevõtte partneriteks, sest HI lähtub oma tootmisplaanides nendelt

saadud infost pakkumise kohta. Samuti on koostööpartneriteks metallitöid tegevad ettevõtted (nt.Faeton, Peenmehaanika, Artium ITC). Konkurendid metallitööde valdkonnas seavad ettevõttele surve tegeleda pidevalt tehnoloogiapargi uuendamisega ja kvaliteedijuhtimisega. Olulisemad konkurendid ja eelised:

Valdkond	Ettevõte	HI konkurents eelis	Konkurendi eelis HI ees
Metallitööd	FAETON	Paindlikkus, kliendisuhtlus	Tehnoloogia, insener-tehnilised teadmised
	ARTIUM	Keevituse tehnoloogia, juhtimine	Plekitööstustehnoloogia, kuluarvestussüsteem
	PEENMEHAANIKA	Klienditeenindus, mitmekülgsus,	Peenkeevitusoskused, insener-tehnilised teadmised
Med.tehnik a	STARGREEN	Toote laiem valik, klienditeenindus	Tootearendus, madal toote omahind
	INVARU	Tootja eelised (paindlikkus, toote madal omahind, kiirus)	Laiem toote valik, lai müügi- ja teenindusvõrk
	ITAK	Tootja eelised	Laiem müügi- ja teenindusvõrk
	SEMETRON	Tootja eelised	Müügitöö, klienditeenindus, logistika, tuntus turul
	MEDITSIINIGRUPP	Tootja eelised	Müügitöö
	ARTIUM	Toote laiem valik, kiirus	Müügitöö
Plastaknad*	Aknamaailm, Glaskek, Plastmerk, Devo Kaup, Rehpol, Ehitusmaailm, Dekora, Metsalu Ehitus, Teap Ehitus, Plasto.		

*Kuna plastakende müük pole äriplaani kontekstis prioriteetne tegevus, siis pikemalt konkurentide positsioone ei käsitleta.

Tabel 1

Vahendustegevus

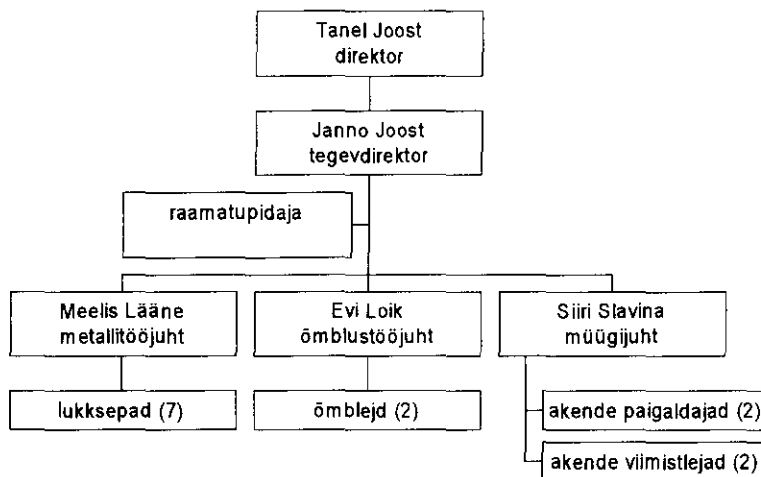
Valdava osa vahendustegevusest moodustab koostöö plastaknaid ja -uksi tootva firmaga OÜ Koduaken, kelle tooteid HI turustab Lõuna-Eestis. Müügitöö toimub 19 m² kontorist. Akende paigaldusmeeskonnal on kasutada aknaveo järeelhaagis ja kõik vajalikud tööriistad.

Plastakende müügis on väga tihe konkurents (vt. tabel 1). Plastakende müügis on HI keskendunud eraklientide turunišile. Turustuses on rõhk pandud klienditeenindusele, sealhulgas ka järeelteenindusele, mistõttu on saavutatud olukord, kus 2001 aastal on oluliselt tõusnud akende läbimüük ja seda minimaalsete reklaamikulutuste juures. Olulise osa klientidest moodustavad

10-09-2002
korduvostjad ja nende poolt soovitatud uued ostjad. Koduakna eristumise strateegiat järgivad innovatiivsed müügikampaaniad (nt. 'loosiga igas kuus ühele ostjale kogu raha tagasi' või 'ostame teie vanad aknad tagasi') on positsiooni veelgi kinnitanud.

Alates 1998 aastast on HI Prantsusmaa firma WESCO ainuesindaja Eestis. 2001 aastal moodustas Wesco toodete müük ca. 8% kogu vahendustegevusest.

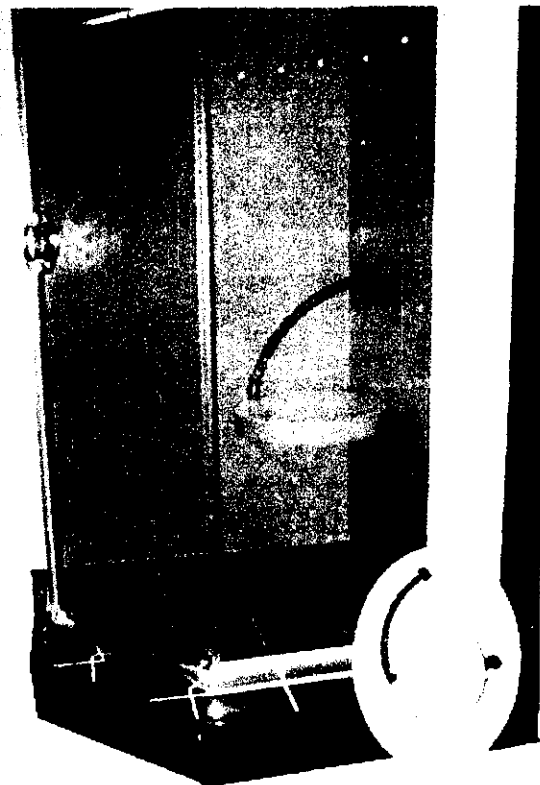
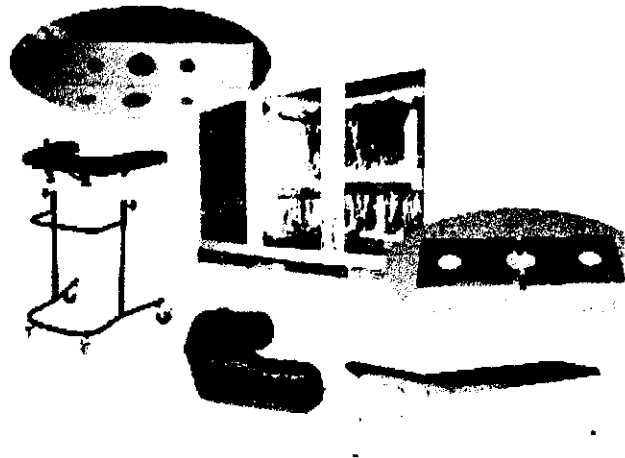
Firma struktuur ja personalipoliitika



Hetkel töötab ettevõttes 19 inimest. Tootmisliini tuumiku moodustavad õmblus- ja metallitööjuhid, kes vastutavad oma valdkonna töö korraldamise eest. Vahendustegevuse ehk põhiliselt akende müügitööga tegelev müügijuht koordineerib ühtlasi ka akende paigaldajate ja viimistlejate tööd. Tegevdirektor tegeleb lisaks varustuse ja allhangete klientide ka igapäevaste raamatupidamise küsimuste koordineerimisega. HI direktor tegeleb üldjuhtimise, turustuse juhtimise, välissuhtluse, uute projektide, personaliküsimuste, finantsjuhtimise jms. valdkondadega. Arvestades ettevõtte väiksust tuleb mitmetel töötajatel täita siiski ka struktuuri hierarhiajooni ületavaid funktsioone.

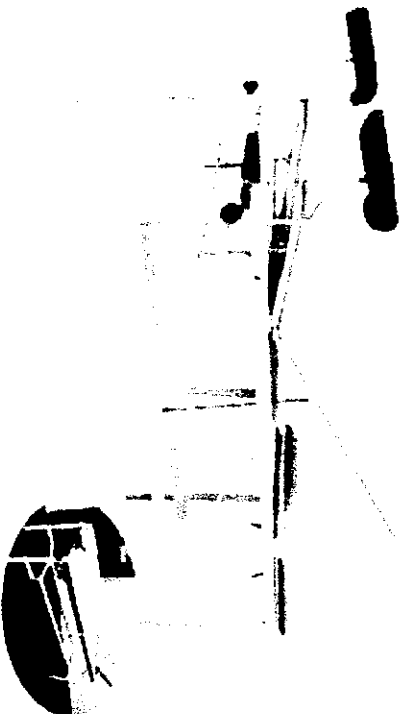
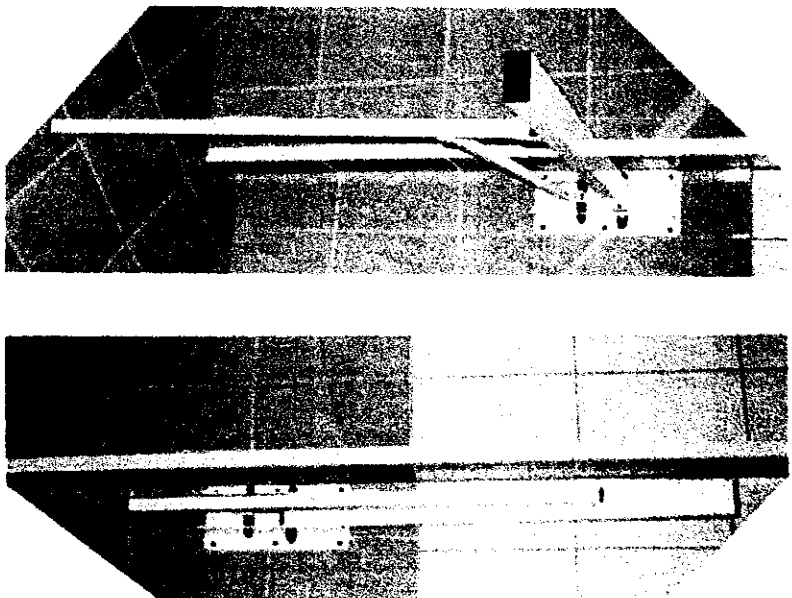
Ettevõttes on ühtne kollektiiv. Personalipoliitikas on rõhk pandud töötajate motiveerimisele läbi ühtsustunde saavutamise ja töötajate sidumise firma eesmärkidega. Seda toetab tugev organisatsioonikultuur, mille juhtimisele on tegevjuhid olulist rõhku pannud. Traditsioonilised üritused (suvepäevad, jõulud, sünnipäevad, jne) on selle ehedateks näideteks.

1 0 -09- 2002



TARTU MAAKOHUS
REGISTRIOSAKOND
SISSE TULNUD

1 0 -09- 2002



10-09-2002

2001.a. kasumi jaotamise otsus

Eelmiste perioodide jaotamata kasumi jääk 2000.a. lõpus	302741
2001.a. aruandeaasta puhaskasum	185733
Reservkapitali moodustamine	0
Fondiemissioon osakapitali suurendamiseks	0
Eelmiste perioodide jaotamata kasumi jääk pärast 2001.a. majandusaasta aruande kinnitamist	488474

10-09-2002

2001.a. raamatupidamise aruanne

BILANSS 31.12.2001.a.

	2001	2000
Raha ja pangakontod	236240	113590
Ostjatelt laekumata arved (4)	1167180	301571
Maksude ettemaks	85141	41026
Ettemaksed hankijatele	0	95
Käibevara kokku:	1488561	456282
Maa ja ehitised	0	0
Masinad ja seadmed (3)	275901	224070
Akumuleeritud kulum (3)	-145952	-106240
Põhivara kokku:	129949	117830
VARAD KOKKU:	1618510	574112
Hankijatele tasumata arved	1038092	142789
Laen	21099	40641
Võlad töövõtjatele (9)	12333	8330
Lühiajalised kohustused kokku:	1071524	191760
Laen	14512	35611
Pikaajalised kohustused kokku:	14512	35611
Kohustused kokku:	1086036	227371
Osakapital (7)	40000	40000
Kohustuslik reservkapital	4000	4000
Eelmise perioodi jaotamata kasum	302741	25731
Aruandeperioodi kasum	185733	277010
Omakapital kokku:	532474	346741
KOHUSTUSED ja OMAKAPITAL KOKKU:	1618510	574112

10-09-2002

Kasumiaruanne 01.01.2001 - 31.12.2001

	2001	2000
Realiseerimise netokäive	5312725	3669864
Dotatsioon riigieelarvest	0	16500
Realiseeritud toodete kulu	4782860	3215553
Brutokasum:	529865	470811
Turustuskulud	205610	144535
Üldhalduskulud	144651	113567
Muud ärikulud	34361	5644
Muud äritulud (10)	43414	76367
Ärikasum:	188657	283432
Intressitulud	50	242
Finantstulud:	50	242
Intressikulud	2974	6664
Intressikulud:	2974	6664
Kasum majandustegevusest:	185733	277010
Kasum enne maksustamist:	185733	277010
Tulumaks		
ARUANDEPERIOODI PUHASKASUM:	185733	277010

Kulude struktuur:

1. Turustuskulud:

Personalikulud	38836	22344
Bensiin	40649	33435
Transporditeenus	103689	65221
Reklaam	22436	23535
Kokku:	205610	144535

2. Halduskulud:

Personalikulud	0	17220
Ruumide ülalpidamine (elekter, vesi, prügi)	52543	43348
Side, post, internet	73731	40874
Bürookulu	9556	3816
Amortisatsioon	8821	8309
Kokku:	144651	113567

10-09-2002

3. Tootmiskulud:

Personalikulud	196219	137548
Materjal	1873384	1555600
Aknapaigaldus	2633193	1475452
Amortisatsioon	30891	25463
Tööriistad	44385	16702
Erisoodustus	4788	4788
Kokku:	4782860	3215553

10-09-2002

Aastaaruande lisad

Lisa 1. Raamatupidamise aastaaruande koostamise alused

(RS Lisa 3 p. 1)

2000.a. raamatupidamise aastaaruanne on koostatud Eesti Vabariigi heast raamatupidamistavast lähtuvalt, mille põhinõuded on kehtestatud 1. jaanuaril 1995.a. jõustunud raamatupidamise seaduses, Vabariigi Valitsuse ja rahandusministri määrustes, mida täiendavad EV Raamatupidamise Toimkonna poolt väljaantud soovitused.

Lisa 2. Rahavoogude aruanne (Lisa 3, p. 11):

Rahakäive põhitegevusest:

Puhaskasum	185733
2001.a. amortisatsioon	39712
Käibekapital põhitegevusest:	225445
Nõuded ostjate vastu	-865609
Maksude ettemaksed	-44115
Ettemaksed hankijatele	95
Lühiajalised kohustused	-15539
Võlad hankijatele	895303
Pikaajalised kohustused	-21099
Käibekapitali muutus:	-50964
Neto 1: rahakäive põhitegevusest:	174481

Rahakäive investeerimistegevusest

Põhivara soetamine	-51831
Neto 2: rahakäive investeerimisest:	-51831

TARTU MAAKOHUS
REGISTRIOSAKOND
SISSE TULNUD

Rahakäive finantseerimistegevusest

10-09-2002

Osakapitali suurenemine	0
Oma aktsiad	0
Dividendide väljamaks	0
Laenu saamine	0
Laenu tagasimaksmine	0

Neto 3: rahakäive finantseerimisest:	0
---	----------

Neto1 + Neto2 + Neto3 = Muutus

174481	-51831	0	122650
---------------	---------------	----------	---------------

Raha ja pangakonto muutus:

31.12.2001 - 31.12.2000 = Muutus

236240	113590	122650
---------------	---------------	---------------

2000.a rahavoogude aruandes olid rahavood:

1) äritegevusest	131235 krooni
2) investeerimistegevusest	-28260 krooni
3) finantseerimistegevusest	0 krooni

Lisa 3. Materiaalse põhivara liikumine (RS Lisa 3, p.4):

Info	Seadmed	Inventar	Maa ja ehitised	Akumu- leeritud kulum
Aasta alguses	128954	95116	0	-106240
Soetamine	22456	29375	0	0
Mahakandmine	0	0	0	0
Majandusaasta kulum	(30891)	(8821)		-39712
Aasta lõpuks	151410	124491	0	-145952

Seadmeid ja inventari amortiseeritakse lineaarselt 20% aastas, arvutustehnikat 35%! Objektid, mille soetamismaksumus on all 2000,- krooni, kantakse kuludesse.

Lisa 4. Nõuded tellijate vastu

Nõuded tellijate vastu on **1 167 180,-** krooni ja jaotus toodud järgnevas tabelis:

Jr. #	TELLIJA	Arve #	Kuu-päev	Summa	Tasutud Summa	10-09-2002 Kuupäev
1.	Akuul OÜ	29 _{ERI}	26.10	1770,00	1770,00	12.03.02.....
2.	Artium ITC OÜ	41 _{ERI}	22.11	1791,25		
		56 _{ERI}	17.12	4543,00		
3.	Artroskoopia AS	58 _{ERI}	27.12	7278,25	7278,25	03.01.02
4.	Invaru OÜ	57 _{ERI}	27.12	3688,65	3688,65	10.01.02
5.	Natur Vision OÜ	137	10.07	14537,60	14537,60	03.01.02
		136	10.07	18290,00	10000,00	31.05.02
				0	8290,00	16.07.02
6.	Pärnu Haigla	27 _{VHS}	04.12	7182,00	7182,00	17.01.02
7.	Rakvere Haigla	48	06.03	200,00	200,00	04.02.02
8.	Reldor OÜ	20488 _S	21.12	765135,60	765135,60	07.01.02
9.	Semetron AS	286 ₂₀₀₀	22.12	10000,00	10000,00	31.01.02
		18 _{VHS}	09.10	2832,00	2832,00	08.01.02
		23 _{VHS}	18.10	1995,00	1995,00	08.01.02
		40 _{VHS E}	19.11	5670,00	5670,00	22.02.02
		24 _{VHS}	17.11	12600,00	12600,00	03.01.02
		29 _{VHS}	20.12	10920,00	10920,00	22.01.02
		28 _{VHS}	21.12	5670,00	5670,00	03.01.02
		182	21.12	236,00	236,00	22.02.02
		53 _{ERI}	10.12	354,00	354,00	17.01.02
10.	Stargreen OÜ	30 _{ERI}	26.10	2950,00	2950,00	02.01.02
		46 _{ERI}	04.12	13030,75	13030,75	02.01.02
		49 _{ERI}	06.12	5642,75	5642,75	02.01.02
		55 _{ERI}	12.12	8763,85	8763,85	22.04.02
		180	30.12	3154,15	2420,19	22.04.02
11.	Tevo Tartu AS	20485 _S	07.12	58870,15	58870,15	31.01.02
12.	Velma Mööbel OÜ			86348,35	86348,35	19.04.02
13.	Kodanik Terav	20498 _S	21.12	11172,85	11172,98	09.01.02
14.	Lähte Gümnaasium	20490 _S	10.12	1581,75	1578,75	10.01.02
13.	DBC International Ltd Oy	30V	20.11	114092,00	117808,70	02.01.02
		31V	27.11	4068,40		02.01.02
		Ette-maks		-17187,98		
KOKKU:				1167180,37		

Ebatõenäoliselt laekuvad arved on kantud ärikuludesse.

Välisvaluutas fikseeritud nõuded ostjate vastu kirjendatakse majandustehingu toimumise päeva Eesti Panga kursi alusel.

Lisa 5. Maksude ettemaks (RS Lisa 3, p. 12):

Bilansis näidatud maksude ettemaks koosneb:

TARTU MAAKOHUS
REGISTRIOSAKOND
SISSE TULNUD

Käibemaksu ettemaks	79934
Sotsiaalmaksu ettemaks	487
Ettevõtte tulumaksu ettemaks	4720
KOKKU:	85141

10-09-2002

Lisa 6. Pikaajalised kohustused

1995.a. novembris saadi EPI fondilt laenu 30000,- krooni aastaintressiga 8% (vt. Laenuleping nr. 9504 lisa nr.2). 1997.a. jaanuaris saadi samalt fondilt laenu juurde, 100000,- krooni. 1998.aastal maksti tagasi 27932,- krooni (21876, krooni laenu ja 6056,- krooni intresse), 1999.a. maksti tagasi 26182,- krooni (21876,- krooni laenu ja 4306,-krooni intresse). 2000.a. maksti tagasi **24432,-** krooni (21876,- krooni laenu ja 2556,-krooni intresse). Kuna leping oli sõlmitud nii, et Fond firmalt intresse ei nõua, kui tagasimaksed on tehtud tähtaegselt ja laenu kasutatud sihipäraselt, siis 2001 jaanuaris kandis Fond firmale tagasi 1672 krooni, mille firma oli tasunud fondile rohkem (130000-5944-47182-27932-26182-24432=-1672)

Hollandi Ida- ja Kesk-Euroopa Fondide Keskliidult saadi 1997.a. tootmishoone ventilatsiooniseadmete soetamise ja paigaldamise arve katteks 5. aastaks protsendita laenu 4650,- NLG

Laenu tagasimaksmise käik on esitatud tabelis. Ümberhindamise vahed aastalõpu kursiga kantud ärikulusse.

2002.a. tuleb tagasi maksta $930 \text{ NLG} * 7,100136 = \mathbf{6603,12}$.

Kuupäev	Laen	Tagasimak s	Jääk aasta lõpuks	
			NLG	EEK EP kurss 31.12
03.09.1997	4650 NLG		4650	33001,89
02.10.1998		930 NLG	3720	26419,55
31.12.1999			3720	26412,51
07.02.2000		930 NLG	2790	
01.11.2000		930 NLG	1860	13206,25
11.12.2001		930 NLG	930	6603,12

Innovatsioonifondilt vastavalt lepingule 33tl/99 saadud laenu (16.07.1999 27800 krooni ja 24.08.2000 30200 krooni) tagasimaksmist koos intressidega selgitab järgmine tabel.

Aasta	Laenu summa	Aasta tagasimaks	Aasta intress	Makstud /Maksta	Laenu jääk	Kokku makstud
1999	58000		2120	2120	58000	2120
2000		14496	4108	18604	43504	20724
2001		14496	2951	17447	29008	38171
2002		14496	1788	16284	14512	54455

		0	0	0			TARTU MAAKOHU REGISTRIOSAKOND SISSE TULNUD
2003		14512	629	15141	0	69596	
		58000	11596	69596			

10-09-2002

2001.a. maksti tagasi **14496,-** krooni laenu ja **2951,-** krooni intresse. 2002.a. tuleb tagasi maksta 14496,- krooni laenu ja 1788,- krooni intresse, pikaajaliseks kohustuseks jääb 14512,- krooni

Lisa 7. Omakapital (RS Lisa 3, p. 10):

OÜ Händikäpp Imidz'i asutamisel 1995.a. mais lasti välja 3 aktsiat a' 100,- krooni. Märgitud aktsiate eest tasuti 300,- krooni rahas. Seoses 1997.aastal ümberregistreerimisega aktsiaseltsist osaühinguks suurendati 1996.aaasta kasumi arvel osakapitali 10000,- kroonini. Proportsioon omanike vahel ei muutunud. Nõudega tagada 1999.a 1. septembriks 40000,- kroonine osakapital, suurendati 1998.a. kasumi arvel osakapitali 30000,- krooni võrra, viies see vastavusse äriseadusega.

	Osakapital	Reservkapital	Jaotamata kasum
Algbilanss 2001	40000	4000	302741
Puhaskasum 2001			189273
Reservkapitali muutus	0	1000	
Osakapitali muutus			0
KOKKU	40000	4000	492014

Dividende makstud ei ole

Lisa 8. Neto realiseerimiskäive (RS Lisa 3, p. 13):

Netokäibest (**5312725,-**) moodustas 40% (2130563,-) inva-tehniliste abivahendite ja meditsiinimööbli valmistamine ja paigaldamine haiglatele-hooldekodudele, 38% (2033220,-) plastakende müük firmalt KODUAKEN ja 8% (425018,-) taastusravi vahendite vahendamine firmadelt WESCO (Prantsusmaa) ja HANDICAPE (ratastoolid, Norra).

2001.a. ekspordiks - 723 924 (14%)

Lisa 9. Võlgnevus töövõtjatele

Võlad töövõtjatele koosneb 12333,-st kroonist, mis on puhkusekohustuse summa koos sotsiaalmaksuga.

Lisa 10. Muud äritulud

10-09-2002

Koosnevad: 21214 krooni – EPI Fondi laenu intressivabastus; ~~22200 krooni~~
kindlustushüvitus

Lisa 11. Muud ärikulud

Koosneb: 6434,- pangateenus 2001.a.; 1266,- valuutakursi vahe arvlemisel; 26662,-
lootusetud arved (TEVERS, VOIK, RAADIX)

Lisa 11. Hankijatele tasumata arved

31.12.2001 tasumata arved hankijate loikes on toodud järgnevas tabelis:

Jr.#	HANKIJA	Summa	Arve	Tasutud
1.	AS AGA	630,00	96064 07.12.01	11.01.02
2.	ALVISTRA AS	3264,45	2372 31.12.01	08.01.02
3.	DFDS TRANSPORT AS	12120,00	11774 16.12.01	23.01.02
		578,20	12856 28.12.01	04.01.02
4.	KODUAKEN OÜ	125722,35	14 28.12.01	21.01.02
5.	LEVADIA OÜ	745,05	57121 28.12.01	04.01.02
6.	EESTI POST AS	292,64	20184 31.12.01	08.01.02
7.	PUIDUGRUPP	755135,60	1148 10.12.01	18.01.02
8.	RADIOLINJA EESTI AS	6140,30	49836 31.12.01	18.01.02
9.	SAKU LÄTE OÜ	325,70	9243 31.12.01	08.01.02
10.	SKORPIONI	18,00	64625 31.12.01	31.01.02
11.	TARMETEC OÜ	40379,48	21396 28.12.01	08.01.02
12.	EEK TRADE AS	383,75	6751 06.12.01	21.01.02
12.	VAIMSE TERVISE HOOLDEKESKUS	8062,75	9 31.12.01	09.01.02
		5300,42	14 31.12.01	09.01.02
13.	WESCO	76639,75	2957 10.12.01	04.01.02
		749,16	6020 19.12.01	04.01.02
14.	EESTI TELEFON AS	986,20	69719 31.12.01	18.01.02
15.	TORUKESKUSE OÜ	618,01	641 27.12.01	21.01.02
	KOKKU:	1038091,81		

Lisa 12. Dotatsioon riigieelarvest

2001 ei saanud.

TARTU MAAKOHUS,
REGISTRIOSAKOND
SISSE TULNUD

10-09-2002

.....

L I S A D

10-09-2002

OÜ HÄNDIKÄPP IMIDZ osanikud on:

Nimi	Elukoht	Isikukood	Akt- siate arv	Kogu- väärtus EEK	Osa
Tanel JOOST	Nõva 2-31, 50104 TARTU	37108072734	268	26800	67%
Janno JOOST	Kärneri 31 61505 ELVA	36806192774	132	13200	33%
KOKKU:			400	40000	100%

OÜ HÄNDIKÄPP IMIDZ

PÕHIVARA INVENTUUR seisuga 31.12.2001

Jr. nr.	Vara nimetus	Soetamise aeg	Inv. nr.	Soetamis-maksumus	Kulum	Jääk-väärtus	2001 kulum	Kulumi %
1.	ABRASHIIVLÕIKUR	17.06.96	7	1610,00	1610	0		
2.	DRELL GRW	24.12.96	12	7970,00	7970	0		
3.	ELEKTRIMOOTOR 3 kW	17.06.96	8	1559,00	1559	0		
4.	ELEKTRIMOOTOR 4 kW	17.06.96	9	1609,00	1609	0		
5.	GSM MOBIIL NOKIA	23.12.96	11	4110,00	4110	0		
6.	KEEVITUSAPARAAT "MODUL-250"	07.08.95	6	5500,00	5500	0		
7.	PRESSPINK	31.01.96	1	5000,00	5000	0		
8.	PUURPINK SPR-2	09.08.95	5	1949,00	1949	0		
9.	MUUSIKAKESKUS SONY HF-6 70	31.01.96	2	5254,00	5254	0		
10.	TELEFON KX-T9501	25.07.96	10	2245,00	2245	0		
11.	TREIPINK	31.01.96	3	8000,00	8000	0		
12.	UNIVERSAAL KETASSAE- ja HÖÖVELPINK	07.06.95	4	3105,00	3105	0		
13.	TÖÖPINK	21.07.98	13	2118,00	1582	536	424	20
14.	TUGITOOL	30.09.98	16	2995,00	979	2016	300	10
15.	DIIVAN	30.09.98	15	5782,00	1876	3906	578	10
16.	PRINTER Minolta	06.11.98	17	5415,00	4950	465	1895	35
17.	GSM MOBIIL NOKIA	18.12.98	18	3042,00	2742	300	1065	35
18.	SÕIDUAUTO WW Passat	07.10.98	14	53500,00	34780	18720	10700	20

TARTU MAAKOHUS
 REGISTRIOSAKOND
 SISSE TULNUD
 10-09-2002

19.	ARVUTI Ordi	30.12.98	19	9900,00	9900	0	2967	35
20.	KAPITALISEERITUD remont	30.12.97		0	0	0	0	
21.	METALLITÜKELDUSPINK	02.07.99	20	8140,00	3936	4204	1628	20
22.	LAMEPAINUTUSPINK	19.07.99	21	3500,00	1690	1810	700	20
23.	GILJOTIINIKÄÄRID	03.08.99	22	14800,00	6908	7892	2960	20
24.	VERTIKAALTREIPINK	11.08.99	23	10250,00	4784	5466	2050	20
25.	GAASIKEEVITUS DECATIG 200E	10.08.99	24	18813,00	8782	10031	3763	20
26.	NOKIA 3210 GSM	29.10.99	25	2873,00	2108	765	1006	35
27.	MOOTORSAAG S026	30.11.99	27	6771,00	2821	3950	1354	20
28.	LINTSAAG STG 185G	10.08.00	28	28260,00	7536	20724	5652	20
29.	HAAGIS RESPO 302L	03.05.01	29	11440,00	1335	10105	1335	20
30.	KANGALÕIKUSPINK	13.09.01	30	4237,00	212	4025	212	20
31.	SCANNER HP	18.09.01	31	2627,00	230	2397	230	35
32.	KEEVITUSAPATAAT APEX1700	30.11.01	32	6779,00	113	6666	113	20
33.	LASERPRINTER HP LJ	20.11.01	33	4576,00	133	4443	133	35
34.	Fax FP81 PANASONIC	20.11.01	34	2872,00	84	2788	84	35
35.	ARVUTI	30.11.01	35	19300,00	563	18737	563	35
	KOKKU			275901,00	145955	129946	39712	

Janno JOOST
Tegevdirektor



OÜ HÄNDIKÄPP IMIDZ

Puhkuste inventuur 2001

Jr. nr.	Nimi	Asus tööle	2001 puhkus	Kuud	Arvestus	Summa
1.	Grigorjev, Nikolai	01.08.98	01.07-04.08.01	5	8327:163=51,09*5*2,9	741
2.	Joost, Janno	26.06.95	01.07-28.07.01	6	21000:184=114,13*6*2,3	1575
3.	Joost, Tanel	26.05.95	01.07-04.08.01	6	12000:184=65,22*6*2,9	1135
4.	Loik, Evi	01.09.97	01.07-28.07.01	3	10000:184=54,35*3*2,3	375
5.	Lääne, Meelis	01.09.95	01.07-28.07.01	4	21000:184=114,13*4*2,3	1050
6.	Lääne, Urmas	01.10.96	01.07-28.07.01	3	9600:175=54,86*3*2,3	379
7.	Tall, Ragnar	01.07.01		6	9833:179=54,93*6*2,3	758
8.	Väliste, Kaire	01.03.01		10	10000:184=54,35*10*2,3	1250
9.	Arujõe, Sille	01.07.01		6	10000:184=54,35*6*2,3	750
10.	Pleer, Marek	01.09.99	01.07-28.07.01	4	10000:184=54,35*4*2,9	630
11.	Slavina, Siiri	01.09.99	01.11-28.11.01	4	10000:184=54,35*4*2,9	630

KOKKU:	9273
Sotsmaks 33%:	3060
KÕIK KOKKU:	12333

10-09-2002

TARTU MAKOHUS
REGISTRIOSAKOND
SISSE TULNUD

OÜ HÄNDIKÄPP IMIDŽ

Töötasu 2001

Jr. #	Kuu	Töötasu	Tulumaks	Sotsiaalmaks	Personalikulu
1.	Jaanuar	11600,00	1248,00	3828,00	15428,00
2.	Veebruar	11600,00	1248,00	3828,00	15428,00
3.	Märts	13200,00	1404,00	4356,00	17556,00
4.	Aprill	13200,00	1404,00	4356,00	17556,00
5.	Mai	13200,00	1404,00	4356,00	17556,00
6.	Juuni	13200,00	1404,00	4356,00	17556,00
7.	Juuli	16109,05	1522,00	5316,00	21425,05
8.	August	16400,00	1716,00	5412,00	21812,00
9.	September	16000,00	1612,00	5280,00	21280,00
10.	Oktoober	15878,25	1580,00	5240,00	21118,25
11.	November	15745,45	1560,00	5196,00	20941,45
12.	Detsember	20600,00	2808,00	6798,00	27398,00
	KOKKU	176732,75	18910,00	58322,00	235054,75

ARTI MAAKOHUS
REGISTRIOSAKOND
KÄSSE TULNUD

10-09-2002

Kuu	KÄIVE 2001			KOKKU	%
	18%	5%	Export		
JAN	53 969	9 477	13 289	76 735	1,4
VEB	222 257	12 742	9 347	244 346	4,6
MAR	199 089	8 128	14 968	222 185	4,2
APR	244 676	7 972	29 434	282 082	5,3
MAI	224 062	22 562	20 242	266 866	5,0
JUN	381 077	29 429	83 957	494 463	9,3
JUL	329 417	12 000	54 850	396 267	7,5
AUG	590 005		54 408	644 413	12,1
SEP	547 721		91 353	639 074	12,0
OKT	350 957	6 200	175 516	532 673	10,0
NOV	301 392	68 344	176 560	546 296	10,3
DET	944 683	22 640		967 323	18,2
KOKKU	4 389 305	199 494	723 924	5 312 723	100
%	82,6	3,8	13,6	100	

EESTI ÜHISPANK
Äriregistri kood 10004252
04/01/02 09:29

Jääb kliendile

SALDOKINNITUS

HÄNDIKÄPP IMIDZ OÜ
NÕVA 2-31
TARTU
50104

TARTU MAAKOHUS
REGISTRIOSAKOND
SISSE TULNUD

10-09-2002

Konto number: 10102026058005

Teie konto jääb Eesti Ühispankas seisuga 31/12/2001 on järgmine:

50,515.85 EEK (Eesti krooni)

Summa sõnadega

viiskümmend tuhat viissada viisteist krooni ja 85 senti

TARTU KONTORI PEATELLER: VAIKE ANTISOV

Kui saldokinnitust 01/02/2002 pangale ei tagastata, loeb pank saldo õigeks.

EESTI ÜHISPANK
TARTU

04-01-2002

Vaike Antsov

EESTI ÜHISPANK
Äriregistri kood 10004252
04/01/02 09:29

Jääb kliendile

SALDOKINNITUS

HÄNDIKÄPP IMIDZ OÜ
NÕVA 2-31
TARTU
50104

Konto number: 10102001016004

Teie konto jääb Eesti Ühispankas seisuga 31/12/2001 on järgmine:

185,724.29 EEK (Eesti krooni)

Summa sõnadega

ükssada kaheksakümmend viis tuhat seitsesada kakskümmend neli krooni ja 29 senti

TARTU KONTORI PEATELLER: VAIKE ANTISOV

Kui saldokinnitust 01/02/2002 pangale ei tagastata, loeb pank saldo õigeks.

EESTI ÜHISPANK
TARTU

04-01-2002

Vaike Antsov