

MAJANDUSAASTA ARUANNE

aruandeaasta algus: 01.01.2015

aruandeaasta lõpp: 31.12.2015

sihtasutuse nimi: Sihtasutus Tehvandi Spordikeskus

registrikood: 90007715

küla: Nüpli küla

vald: Otepää vald

maakond: Valga maakond

postisihnumber: 67408

telefon: +372 7669500

faks: +372 7669503

e-posti address: tehvandi@tehvandi.ee

veebilehe address: www.tehvandi.ee

Sisukord

Tegevusaruanne	3
Raamatupidamise aastaaruanne	11
Bilanss	11
Tulemiaruanne	12
Rahavoogude aruanne	13
Netovara muutuste aruanne	14
Raamatupidamise aastaaruande lisad	15
Lisa 1 Arvestuspõhimõtted	15
Lisa 2 Raha	16
Lisa 3 Nõuded ja ettemaksed	17
Lisa 4 Varud	17
Lisa 5 Maksude ettemaksed ja maksuvõlad	18
Lisa 6 Materiaalne põhivara	19
Lisa 7 Immateriaalne põhivara	20
Lisa 8 Kapitalirent	20
Lisa 9 Kasutusrent	21
Lisa 10 Laenukohustused	22
Lisa 11 Võlad ja ettemaksed	23
Lisa 12 Võlad töövõtjatele	23
Lisa 13 Annetused ja toetused	24
Lisa 14 Tulu ettevõtlusest	24
Lisa 15 Muud tulud	24
Lisa 16 Mitmesugused tegevuskulud	25
Lisa 17 Tööjõukulud	25
Lisa 18 Muud kulud	26
Lisa 19 Intressikulud	26
Lisa 20 Seotud osapooled	26
Aruande allkirjad	28
Vandeauditiitori aruanne	29

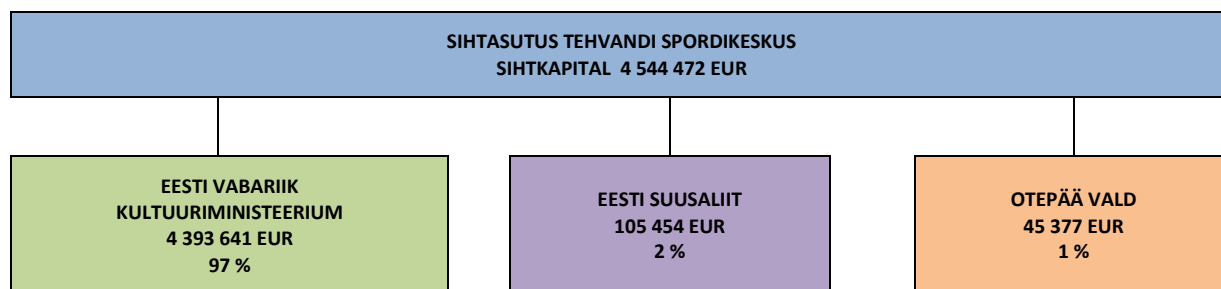
LÜHIÜLEVADE SA TEHVANDI SPORDIKESKUSEST

Sihtasutus Tehvandi Spordikeskus asutati 2005 aastal Eesti Vabariigi Kultuuriministeeriumi, Eesti Suusaliidu ja Otepää Valla poolt riigiasutuse „Eesti Olümpia Õppetreeningkeskus Tehvandi“ varade baasil.

Sihtasutus Tehvandi Spordikeskus haldab 2015 aasta seisuga kolme Lõuna-Eesti spordikeskust, milleks on:

- Tehvandi Spordikeskus, asukohaga Otepää vald, Nüpli küla;
- Kääriku Spordikeskus, asukohaga Otepää vald, Kääriku küla (alates 2012 aastast Tartu Ülikooliga sõlmitud Asjaõigus- ja kasutusvalduslepingu alusel);
- Tartumaa Tervisespordikeskus, asukohaga Rõngu vald, Uderna küla (alates 2014 aastast ühinemislepingu alusel).

Sihtasutuse halduses on 2015 aasta seisuga ca. 177 ha maad sporditegevuse arendamiseks.



Keskustel on erinevad suunitlused:

- Tehvandi Spordikeskus - tippspordi treening- ja võistluskeskus,
- Kääriku Spordikeskuse - treening – ja spordilaagrikeskus
- Tartumaa Tervisespordikeskuse - laskespordi- ning harrastusspordikeskus.

Sihtasutuse eesmärkideks on:

- rahvusvahelistele nõuetele vastava spordikeskuse väljaarendamine ja haldamine;
- suve- ja talispordialade ning laskespordi treeninguteks ning riigisestest ja rahvusvaheliste võistluste korraldamiseks tingimuste loomine ja vastavate teenuste pakkumine;
- konverentside, seminaride ja koolituste korraldamiseks tingimuste loomine ja vastavate teenuste pakkumine;
- puhkamiseks ja vaba aja veetmiseks tingimuste loomine ja vastavate teenuste pakkumine.

Sihtasutuse tegevuseks ja arenguks vajalikud ressursid saadakse:

- toetustena riigieelarvest ja muudest allikatest (vaata toetuste tabelit);
- EL toetused
- Majandustegevusest

Toetused	2013	2014	2015
Tegevuskulude toetus Vabariigi eelarvest Kultuuriministeeriumi vahendusel	660 532	759 940	799 704
IT toetus Vabariigi eelarvest	3 500	6 000	13 544
Investeermistoetus Vabariigi eelarvest Kultuuriministeeriumi vahendusel	1 843 375	1 843 375	1 843 375
Hasartmängu Nõukogu toetused	50 000	2 000	1 000
Kultuurkapitali toetused	0	1 000	0
Omavalitsuste toetused	22 428	25 948	31 200
Kokku	2 579 835	2 638 263	2 688 823

Eeltoodud toetused on toodud lepingutest tulenevate kohustustena, mis ei ole võrreldavad raamatupidamise aruande lisadega, kuna toetusi kajastatakse raamatupidamises erinevatel perioodidel olenevalt sellest, kas sihtfinantseerimise toetusest tasutakse aruandeperioodi või eelnevate perioodide kulusid.

Majandustegevuseks haldab sihtasutus erinevaid hooneid ja spordirajatisi mida kasutavad treeninguteks tippsportlased, Eesti Vabariigi klubide sportlased kui ka harrastajad.

Majandustegevuse käive	2013	2014	2 015
Tehvandi Spordikeskus	573 844	657 826	655 203
Kääriku Spordikeskus	297 762	290 052	397 619
Tartumaa Tervisespordikeskus	0	170 339	169 177
Muud tulud / reklaam	0	0	4 734
Kokku	871 606	1 118 217	1 226 733

Eesmärkide täitmiseks on sihtasutusel koostatud tegevuskava, mille järgi renoveeritakse ja ehitatakse vajalikud spordikompleksid, et sihtasutus saaks funktsioneerida rahvusvahelise võistlus- ja treening- ja harrastusspordikeskusena.

Olulised sündmused aruandeaastal

- kehtestati Kääriku Spordikeskuse detailplaneering ja Keskkonnamõjude strateegiline hindamine.
- täpsustati Kääriku Spordikeskuse arengukava võimalikku rahastamiskava, viidi läbi rahastamiskava võrdlev analüüs ning tegeleti avalikkuse teavitamisega.
- ei alustatud Euroopa Struktuurifondide taotluse koostamist tulenevalt asjaolust, et sobiv meede ei olnud veel avalikustatud ega kinnitatud.
- täiendati Tartumaa Tervisespordikeskuse arengukava ning viidi läbi geoloogilised mõõtmised ning loodi asendiplaanid eesmärgiga liikuda detailplaneeringu algatamiseni.

Organisatsioon ja juhtimine

Sihtasutuse kõrgeimaks juhtimisorganiks on nõukogu. Sihtasutus juhivad ja esindab juhatus. Sihtasutuse nõukogu on alates 10. juulist 2014.a. 7-liikmeline (varasemalt 6-liikmeline, liikme lisandumine seoses Tartumaa Tervisespordikeskuse ühildamisega) ja juhatus 2-liikmeline. Juhatus ja nõukogu liikmetele maksti 2015.a. tasu 105 645 eurot ilma sotsiaalmaksuta, millest 10 350 eurot preemiana.

2015.a. maksti töötajatele tasudena 799 013 eurot ilma sotsiaal- ja töötuskindlustusmakseta, millest 47 782 eurot preemiana. Keskmine töötajate arv 2015.aastal oli 75, keskmine kuutasu 2015.aastal 765 eurot. Töötajate keskmine vanus ettevõttes 45, kõrgharidusega töötajate osakaal 23%.

Kuna sihtasutusel on alates 2014.a. hallata kolm keskust, siis on 2014.a. sihtasutus struktureeritud eristamiseks üldjuhtimise segment ning laiendatud on turundustegevust kõigi kolme keskuse peale. Üldjuhtimise all on struktuuris personali, üldhalduse, raamatupidamise- ja finantsjuhtimise ning turundusega seotud tegevusi. Asutuse siseselt peetakse arvestust erinevate keskuste tulude ja kulude osas eraldi. Põhieesmärk on tekitada nii töötajates kui ka väljapoole suunatuna situatsioon, kus kõik kolm keskust on tugevalt nii struktuurselt kui ka imagoloogilistelt funktsioneerimas ühtse egiidi all.

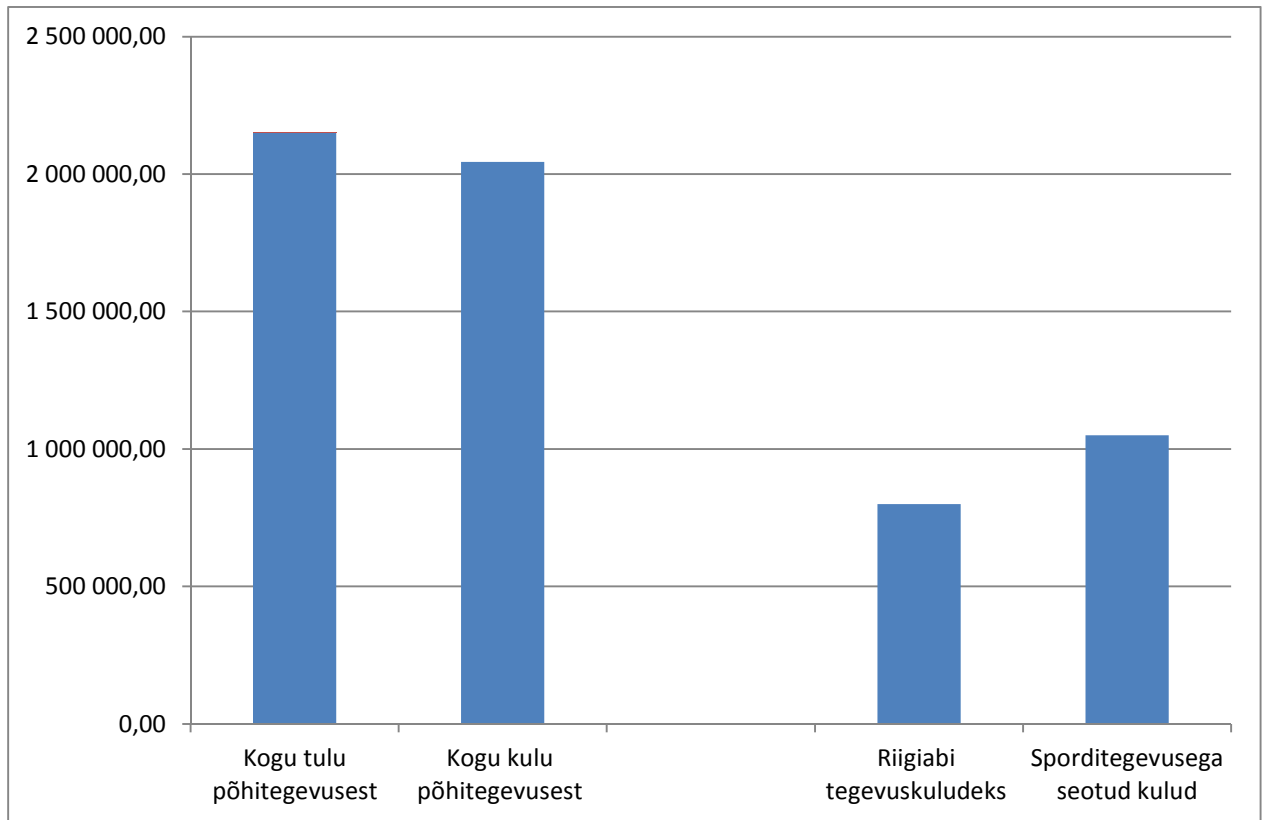
Sisekontroll

Ettevõttes on toimiv sisekontrolli süsteem, selleks on palgatud siseaudiitor. 2015.a. viidi ettevõttes läbi ka Kultuuriministeeriumi kontrollaudit.

Riigiabi kajastamine

Sihtasutus saab oma tegevuseks riigiabi ja sellest tulenevalt on ettevõttes välja töötatud süsteem riigiabi kasutamise ja kajastamise kohta. Selleks on iga keskuse kohta välja arvatud hoonete pindala järgi proportsioon kui suur osa hoones kasutatakse seoses sporditegevusega ja kui suur osa majutus- ja toitlustustegevuseks. Tulenevalt proportsioonide protsendist jagatakse kulud vastavalt kas spordirajatistega seotud kuludeks või muudeks kuludeks. Tööjõukulude jagamisel on arvesse võetud töö iseloom. Töötajad, kes tegelevad spordirajatistega, on 100%-liselt spordirajatiste kulude all, kui töötaja täidab oma tööülesannete tõttu mõlemat funktsiooni näiteks tugiteenuste puhul, siis on kasutatud hinnangulist hindamismeetodit. Samadel põhimõtetel on jagatud ka sõidukite, koolitus-, inventari- ja infotehnoloogia kulud. 2015.a. oli spordiga seotud kulude maht 1 041 370 eurot (51% kogu tegevuskuludest) ja riigiabi saadi tegevuseks 799 704 eurot (37% kogu tegevustuludest).

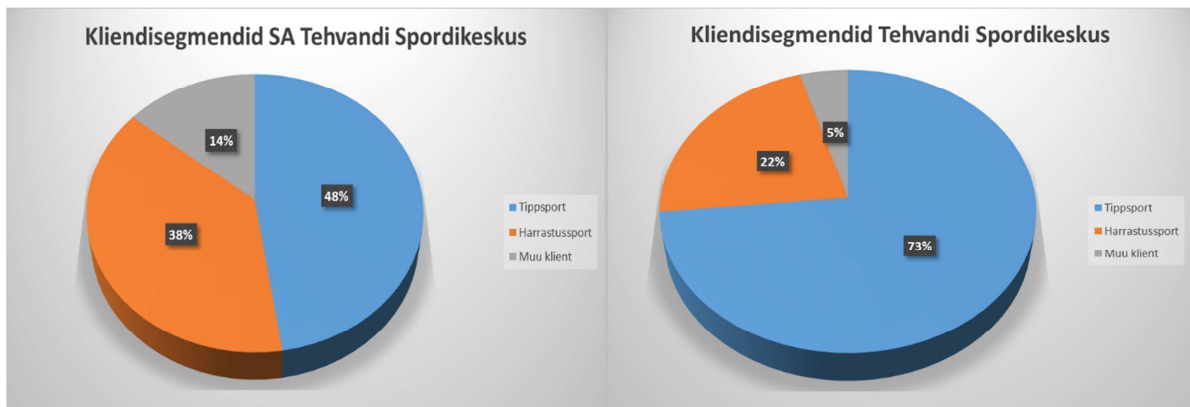
Riigiabi osakaal sporditegevusega seotud kuludest

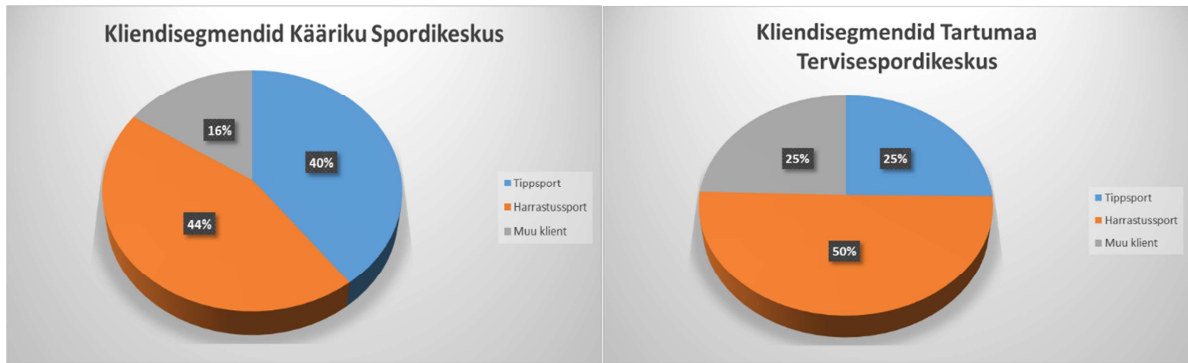


Kliendisegmendid

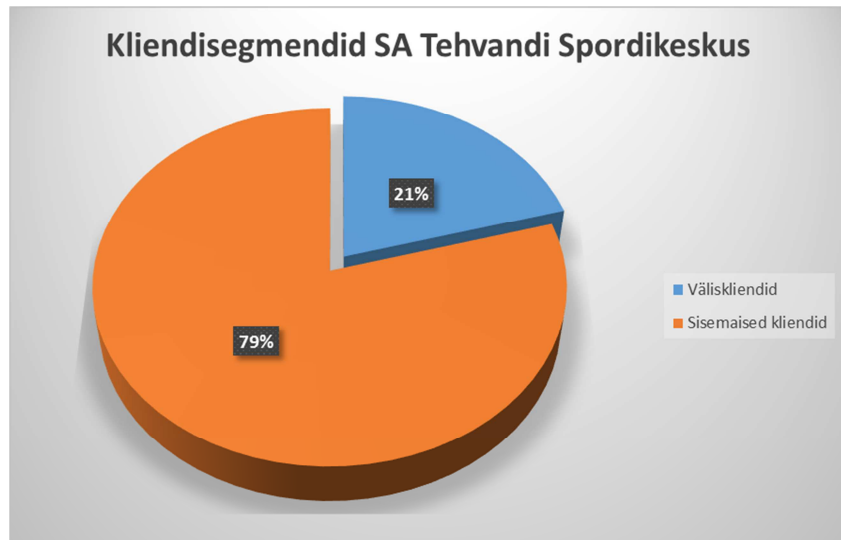
Sihtasutus Tehvandi Spordikeskuse majutusasutuste klientideks on peamiselt spordiga seotud kliendid. Vastavalt broneerimissüsteemile ning müügiprogrammile eristatakse koondatuna kolme erinevat kliendisegmenti:

- Tippspordi klient – organiseeritud juhendatud tulemustele orienteeritud sporditegevus
- Harrastusspordi klient – tavaspordiharrastaja või tegevusele orienteeritud sporditegevus
- Muud kliendid – äritegevusega, konverentsitegevusega jm. seotud keskuse kliendid, kelle külastuse suunitlus ei ole seotud sporditegevusega.





Kolme keskuse majutuse klientidest moodustasid 21% kliendid välismaalt ning vastavalt 79 % sisemaised kliendid, kusjuures Tehvandi Spordikeskuses moodustavad väliskliendid 42% külastajatest, Kääriku Spordikeskuses 7 % ja Tartumaa Tervisespordikeskuses 16%



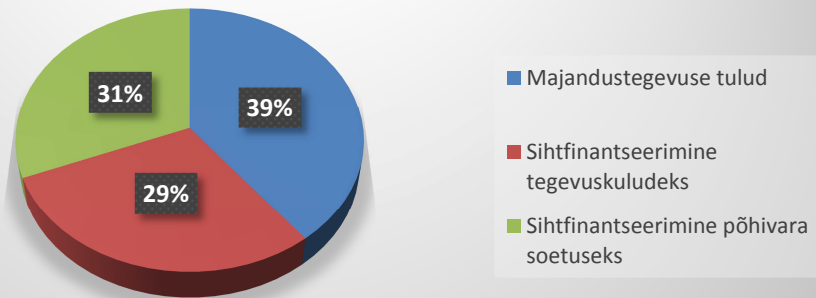
Tulud – ja kulud

2015. aastal jätkas sihtasutus oma põhitegevust s.t. pakuti spordirajatiste, konverentsi- ja võistluskeskuse, majutus- ja toitlustusteenust.

Sihtasutus teenis 2015. aasta tulusid summas 3 182 521 eurot, millest majandustegevus 1 236 921 eurot, sihtfinantseerimine tegevuskuludeks on 925 111 eurot ja sihtfinantseerimine põhivara soetuseks on 973 988 eurot, põhivara müügitulu 46 501 eurot. Saadud toetustena raamatupidamise aruannetes ei kajastata aruandeaastal riigilt saadud eelarvelist toetust. Raamatupidamises kajastatakse sihtfinantseerimisena aruandeaastal tehtud kulude või soetatud põhivara katteks saadavaid toetusi olenemata investeeringu finantseerimise perioodist riigieelarvest.

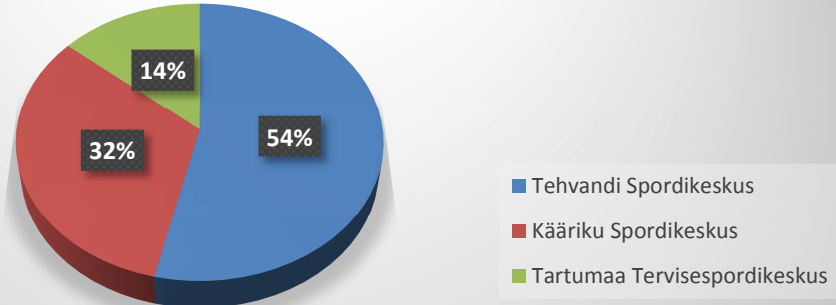
Tegevuskulude sihtfinantseerimist ettevõttes on toetanud ka teised organisatsioonid, Otepää vald on toetanud spordirajatiste halduskulude katmist, Elva linn Tartumaa Tervisespordikeskuse arengut.

Tulud 2015

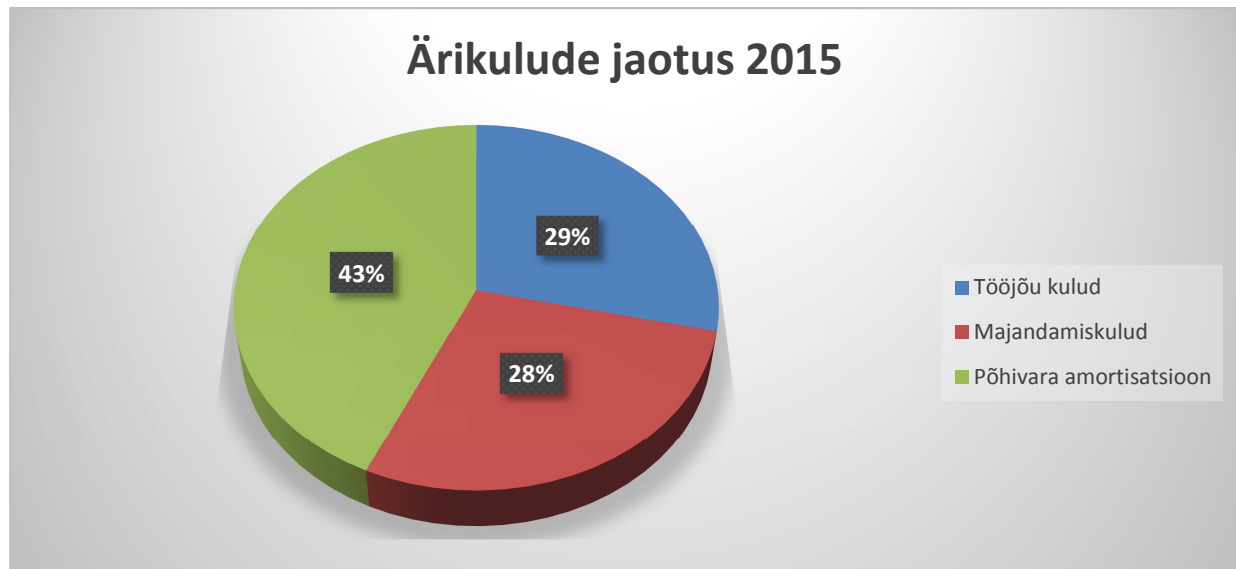


Sihtasutuse keskused pakuvad majandustegevuse raames erinevaid teenuseid (majutus, toitlustus, spordirajatiste kasutamine, konverentsi korraldamise võimalused jne.), mille tulemusena saadakse majandustegevuse tulu. Alljärgnev jaotus näitab sihtasutuse müügitulu keskuste lõikes.

Müügitulu jaotus 2015



Sihtasutuse ärikuludest olulise osa moodustab põhivara amortisatsiooniga seotud kulud, kuna põhivara moodustab bilansimahust 97%.



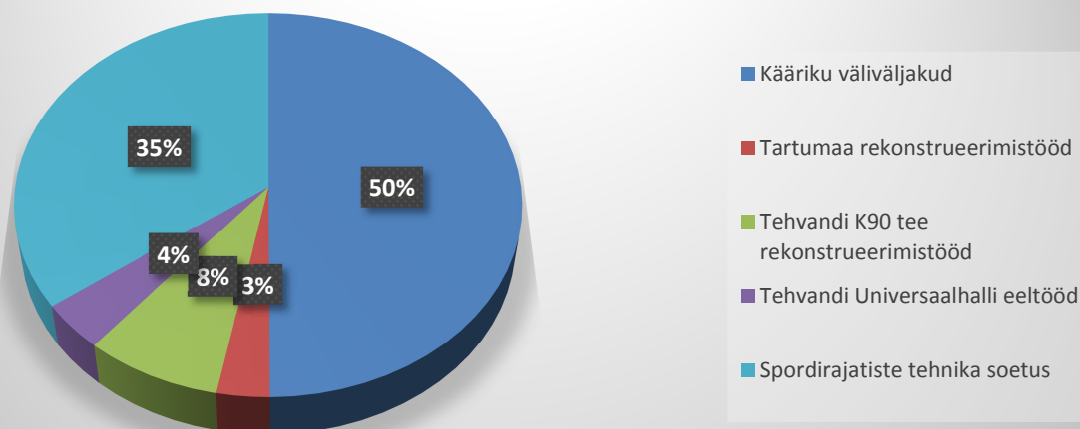
Finantssuhtarvud

		2015	2014
Käibe kasv	müügitulu 2015 -müügitulu 2014	105 185	249 942
Maksevõime kordaja	käibevara - varud / lühiajalised kohustused	1,31%	1,04%
Võlakordaja	kohustused/varade maksumus	0,02%	0,05%
Omakapitali osakaal passivast		98%	95%

Investeeringute kava täitmine

2015.a. jätkati investeeringute teostamist vastavalt arengukavale. Alljärgnev jaotus näitab 2015.a. tehtud investeeringute mahtu projektide lõikes.

INVESTEERINGUD 2015



Riigieelarvest saadud toetuse eest soetati 2015.a. põhivara ja refinantseeriti eelmiste perioodide investeeringuid.

TEHVANDI SPORDIKESKUS

Staadioni lasketiiru olmehoone ehitus.

- 2015.a. refinantseeriti 2012-2013 aastal teostatud laskesuusatamise kompleksi rekonstrueerimistööd summas 595 439 eurot sihtasutuse 2015.a. eelarvest Kultuuriministeeriumi toetuse vahenditest.

Spordirajatiste ja territooriumi hooldetehnika soetamine.

- 2015.a.refinantseeriti 2014.a hooldetehnika (ratastraktor John Deere 5115M) soetamist summas 38 200 eurot sihtasutuse 2015.a. eelarvest Kultuuriministeeriumi toetuse vahenditest.
- 2015.a. soetati Tehvandile rajamasin Pisten Bully 100 SCR summas 179 800 eurot ja Käärikule rajamasinat Pisten Bully 100 SCR summas 162 000 eurot finantseerimisega sihtasutuse 2015.a. eelarvest Kultuuriministeeriumi toetuse vahenditest.
- 2015.a. tasuti Tehvandi rajatraktori Kässbohrer Pisten Bully 400 liisingmakseid summas 51 304 eurot sihtasutuse 2015.a.eelarvest Kultuuriministeeriumi toetuse vahenditest.
- 2015.a. tasuti Tehvandi frontaalkopaga ratastraktori New Holland T5050 liisingmakseid summas 7 686 eurot sihtasutuse 2015.a.eelarvest Kultuuriministeeriumi toetuse vahenditest.
- 2015.a.tasuti Kääriku frontaalkopaga ratastraktori John Deere 5100M 4WD liisingmakseid summas 7 582 eurot sihtasutuse 2015 eelarvest Kultuuriministeeriumi toetuse vahenditest.

Staadioni universaalse halli ehitus.

- 2015.a. teostati halli rajamiseks ettevalmistustööd (Riigihange eelprojekti koostamiseks ja projekti koostamine).
- 2015.a. tasuti halli rajamise kulusid (s.h halli eskiisiprojekt; 2013 RH korraldamise kulu 9 950 eurot ja eelprojekt) summas 48 250 eurot sihtasutuse 2015.a. eelarvest Kultuuriministeeriumi toetuse vahenditest.

K90 hüppemäe juurdepääsute taastusremont.

- 2015.a.teostati ja tasuti hüppemäe tee taastusremonti maksumusega 86 934 eurot finantseerimisega sihtasutuse 2015.a. eelarvest Kultuuriministeeriumi toetuse vahenditest.

KÄÄRIKU SPORDIKESKUS

Kääriku Spordikeskuse väliväljakute ala rekonstrueerimine.

- 2015.a.jätkati väliväljakute rajamise projekti II etapiga, mille käigus viidi läbi projekteerimise- ning ehitushanked ning ehitustegevused summas 500 000 eurot investeeringute finantseerimisega sihtasutuse 2015.a. eelarvest Kultuuriministeeriumi toetuse vahenditest, 2015.a kulutati 494 327 eurot.

Kääriku Spordikeskuse väljaehitamine.

- 2015.a. viidi läbi riigihanke menetlus Kääriku Spordikeskuse arhitektuursete projektide ja eelprojektide koostamiseks investeeringute finantseerimisega sihtasutuse 2015.a. eelarvest Kultuuriministeeriumi toetuse vahenditest. Projektid koostatakse kõigile spordikeskuse osistele ühtse projektina
- Muinsuskaitse Nõukogu poolt on otsustatud Nõustuda Muinsuskaitseameti eksperdi hinnangus toodud järeldusega ja teha ettepanek kultuuriministrile Kääriku spordibaasi spordihoone ning toitlustus- ja õppehoone mälestiseks tunnistamiseks.

Eelprojektide läbiviimiseks kasutatavad vahendid on planeeritud kokku summas 202 400 eurot investeeringute finantseerimisega sihtasutuse 2015.a. (76 180 eurot võetud bilansivälise kohustusena, mille kulud kajastuvad 2016.a. aruandes) ja 2016.a. (126 220 eurot) eelarvest Kultuuriministeeriumi toetuse vahenditest.

TARTUMAA TERVISESPORDIKESKUS

Tartumaa Tervisespordikeskuse parenduste elluviimine.

- 2015.a.teostati keskuse peahoone esteetiline rekonstrueerimine ning valguskaabli paigaldus keskusesse ning viidi läbi eeltööd detailplaneeringu algatamiseks kokku summas 81 508 eurot investeeringute finantseerimisega sihtasutuse 2015.a. eelarvest Kultuuriministeeriumi toetuse vahenditest.

Raamatupidamise aastaaruanne

Bilanss

(eurodes)

	31.12.2015	31.12.2014	Lisa nr
Varad			
Käibevara			
Raha	241 791	131 708	2
Nõuded ja ettemaksud	208 993	776 761	3
Varud	38 279	33 005	4
Kokku käibevara	489 063	941 474	
Põhivara			
Nõuded ja ettemaksud	6 169	62 323	3
Materiaalne põhivara	16 991 714	17 630 411	6
Immateriaalne põhivara	7 869	10 430	7
Kokku põhivara	17 005 752	17 703 164	
Kokku varad	17 494 815	18 644 638	
Kohustused ja netovara			
Kohustused			
Lühiajalised kohustused			
Laenukohustused	67 725	663 534	10
Võlad ja ettemaksud	189 950	202 083	11
Sihtotstarbelised tasud, annetused, toetused	86 674	5 467	
Kokku lühiajalised kohustused	344 349	871 084	
Pikaajalised kohustused			
Laenukohustused	10 860	78 585	10
Kokku pikaajalised kohustused	10 860	78 585	
Kokku kohustused	355 209	949 669	
Netovara			
Sihtkapital/Osakapital nimiväärtuses	4 544 472	4 544 472	
Eelmiste perioodide akumuleeritud tulem	13 150 497	14 638 765	
Aruandeaasta tulem	-555 363	-1 488 268	
Kokku netovara	17 139 606	17 694 969	
Kokku kohustused ja netovara	17 494 815	18 644 638	

Tulemiaruanne

(eurodes)

	2015	2014	Lisa nr
Tulud			
Annetused ja toetused	1 899 099	943 216	13
Tulu ettevõtlusest	1 236 900	1 121 548	14
Muud tulud	46 522	2 124	15
Kokku tulud	3 182 521	2 066 888	
Kulud			
Mitmesugused tegevuskulud	-1 060 950	-943 650	16
Tööjõukulud	-1 061 462	-932 821	17
Põhivara kulum ja väärtuse langus	-1 612 746	-1 664 830	6,7
Muud kulud	-119	-53	18
Kokku kulud	-3 735 277	-3 541 354	
Põhitegevuse tulem	-552 756	-1 474 466	
Intressikulud	-2 620	-13 802	19
Muud finantstulud ja -kulud	13	0	
Aruandeaasta tulem	-555 363	-1 488 268	

Rahavoogude aruanne

(eurodes)

	2015	2014	Lisa nr
Rahavood põhitegevusest			
Põhitegevuse tulem	-552 756	-1 474 466	
Korrigeerimised			
Põhivara kulum ja väärtuse langus	1 612 746	1 664 830	6,7
Kasum (kahjum) põhivara müügist	-46 501	0	
Muud korrigeerimised	-973 989	-111 357	
Kokku korrigeerimised	592 256	1 553 473	
Põhitegevusega seotud nõuete ja ettemaksete muutus	-76 285	457 101	
Varude muutus	-5 273	1 368	
Põhitegevusega seotud kohustuste ja ettemaksete muutus	69 073	20 654	
Kokku rahavood põhitegevusest	27 015	558 130	
Rahavood investeerimistegevusest			
Tasutud materiaalse ja immateriaalse põhivara soetamisel	-973 987	-2 098 404	
Laekunud materiaalse ja immateriaalse põhivara müügist	49 000	0	
Laekumised sihtotstarbelistest tasudest, annetustest, toetustest	1 674 957	1 747 751	
Laekunud intressid	396	20	
Kokku rahavood investeerimistegevusest	750 366	-350 633	
Rahavood finantseerimistegevusest			
Saadud laenud	0	585 130	
Saadud laenude tagasimaksed	-585 130	-660 000	
Kapitalirendi põhiosa tagasimaksed	-78 404	-79 004	
Makstud intressid	-3 777	-13 781	
Muud laekumised finantseerimistegevusest	0	5 619	
Muud väljamaksed finantseerimistegevusest	13	-34	
Kokku rahavood finantseerimistegevusest	-667 298	-162 070	
Kokku rahavood	110 083	45 427	
Raha ja raha ekvivalendid perioodi alguses	131 708	86 281	2
Raha ja raha ekvivalentide muutus	110 083	45 427	
Raha ja raha ekvivalendid perioodi lõpus	241 791	131 708	2

Netovara muutuste aruanne

(eurodes)

			Kokku netovara
	Sihtkapital/Osakapital nimiväärtuses	Akumuleeritud tulem	
31.12.2013	4 544 472	14 449 148	18 993 620
Aruandeaasta tulem		-1 488 268	-1 488 268
Muud muutused netovaras		189 617	189 617
31.12.2014	4 544 472	13 150 497	17 694 969
Aruandeaasta tulem		-555 363	-555 363
31.12.2015	4 544 472	12 595 134	17 139 606

Raamatupidamise aastaaruande lisad

Lisa 1 Arvestuspõhimõtted

Üldine informatsioon

SA Tehvandi Spordikeskuse 2015. aasta raamatupidamise aastaaruanne on koostatud kooskõlas Eesti hea raamatupidamistavaga, mis tugineb rahvusvahelisel tunnustatud arvestuse ja aruandluse põhimõtetele. Hea raamatupidamistava põhinõuded on kehtestatud Raamatupidamise seadusega, Riigi raamatupidamise üldeeskirjaga ja Raamatupidamise Toimkonna poolt väljaantavad juhenditega. Majandusaasta algas 01.jaanuaril 2015.a. ja lõppes 31.detsembril 2015.a. Raamatupidamise aastaaruande arvnäitajad on esitatud eurodes.

Raha

Raha ning raha ekvivalentidena kajastatakse raha kassas ja pangas. Rahavoogude aruandes kajastatakse rahavoogusid äritegevusest kaudsel meetodil. Investeeringu- ja finantseerimistegevusest tulenevaid rahavoogusid kajastatakse otsemeetodil.

Välisvaluutas toimunud tehingud ning välisvaluutas fikseeritud finantsvarad ja -kohustused

Välisvaluutas fikseeritud tehingute kajastamisel võetakse aluseks Eesti Panga valuutakursid tehingu toimumise päeval. Välisvaluutatehningutest saadud kasumid ja kahjumid kajastatakse kasumiaruandes perioodi tulu või kuluna.

Nõuded ja ettemaksud

Nõuetena ostjate vastu kajastatakse ettevõtte tavapärase äritegevuse käigus tekkinud lühiajalisi nõudeid. Nõudeid ostjate vastu kajastatakse korrigeeritud soetusmaksumus (s.o nominaalväärtus miinus vajadusel tehtavad allahindlused). Individuaalselt oluliste nõuete väärtuse langust (st. vajadust allahindluseks) hinnatakse iga ostja kohta eraldi, lähtudes eeldatavasti tulevikus laekuvate summade nüüdisväärtusest. Selliste nõuete puhul, mis ei ole individuaalselt olulised ja mille suhtes ei ole otseselt teada, et nende väärtus oleks langenud, hinnatakse väärtuse langust kogumina, arvestades eelmiste aastate kogemust laekumata jäänud nõuete osas. Varem alla hinnatud ebatõenäoliste nõuete laekumist kajastatakse ebatõenäoliselt laekuvate nõuete kulu vähendamisenä. Kõiki muid nõudeid (viitlaekumised, antud laenuid ning muud lühi- ja pikaajalised nõuded), välja arvatud edasimüügi eesmärgil omandatud nõudeid, kajastatakse korrigeeritud soetusmaksumus. Lühiajaliste nõuete korrigeeritud soetusmaksumus on üldjuhul võrdne nende nominaalväärtusega (miinus võimalikud allahindlused), mistõttu lühiajalisi nõudeid kajastatakse bilansis tõenäoliselt laekuv summas. Pikaajaliste nõuete korrigeeritud soetusmaksumuse arvestamiseks võetakse nad algselt arvele saadaoleva tasu õiglases väärtuses, arvestades järgnevatel perioodidel nõudelt intressitulu, sisemise intressimäära meetodit kasutades. Edasimüügi eesmärgil soetatud nõudeid kajastatakse õiglase väärtuse meetodil.

Varud

Varud võetakse arvele nende soetusmaksumus, mis koosneb ostukuludest, tootmiskuludest ja muudest otsestest kulutustest, mis on vajalikud varude viimiseks nende olemasolevasse asukohta ja seisundisse. Varude kuludes kajastamisel ja varude bilansilise väärtuse arvutamisel kasutatakse kaalutud keskmise meetodit. Varud kajastatakse bilansis soetusmaksumus. Materjalid ja lõpetamata toodang hinnatakse alla juhul, kui nendest valmistatavate valmistoodete hinnanguline soetusmaksumus ületab samade valmistoodete neto realiseerimismaksumuse. Varude allahindlusi nende neto realiseerimisväärtusele kajastatakse allahindluse perioodil müüdü toodangu (kaupade, teenuste) kuluna.

Materiaalne ja immateriaalne põhivara

Materiaalse põhivara kajastamisel bilansis on selle soetusmaksumusest maha arvatud akumulieeritud kulum ja vara väärtuse langusest tulenevad allahindlused.

Olulisuse printsiibist lähtudes kajastatakse põhivarana need varaobjektid, mille soetusmaksumus ületab 2 000 eurot ja mille kasulik eluiga on üle ühe aasta. Madalama soetusmaksumusega või lühema kasuliku elueaga varaobjektid kantakse kasutusse võtmisel kuluks ning nende üle peetakse arvestust bilansiväliselt.

Juhul, kui materiaalse põhivara objekt koosneb üksteisest eristatavatest olulistest komponentidest, millel on erinevad kasulikud eluead, võetakse need komponendid raamatupidamises arvele eraldi varaobjektidena, määrates neile eraldi amortisatsiooninormid vastavalt komponentide kasulikule elueale.

Materiaalse põhivara objekti spetsiifika tõttu võib selle kasulik eluiga erineda muu sarnase grupi omast. Sellisel juhul vaadatakse seda eraldiseisvana ning määratakse talle sobiv amortisatsiooniperiood.

Materiaalsele põhivarale määratud amortisatsiooninormid vaadatakse üle, kui on ilmnenud asjaolusid, mis võivad oluliselt muuta põhivara või põhivaragrupi kasulikku eluiga. Hinnangute muutuste mõju kajastub aruandeperioodis ja järgnevates perioodides.

Kui vara lõppväärtus ületab tema bilansilist jääkmaksumust, lõpetatakse vara amortiseerimine; amortiseerimist alustatakse uuesti hetkest, mil vara lõppväärtus on langenud alla tema bilansilise jääkmaksumuse.

Kui materiaalse põhivara objektile on tehtud selliseid kulutusi, mis vastavad materiaalse põhivara mõistele, siis need kulutused lisatakse põhivara objekti soetusmaksumusele. Jooksva hoolduse ja remondiga kaasnevad kulutused kajastatakse aruandeperioodi kuludes. Kui materiaalse põhivara objektile vahetatakse välja mõni oluline komponent, lisatakse uue komponendi soetusmaksumus objekti soetusmaksumusele eeldusel, et see vastab materiaalse põhivara mõistele. Asendatav komponent kantakse bilansist maha. Kui asendatava komponendi soetusmaksumus ei ole teada, hinnatakse maha kantavat maksumust lähtudes asendamise hetke soetusmaksumusest, arvestades maha hinnangulise kulumi. Ettevõtte kasutab materiaalse põhivara amortiseerimisel lineaarset meetodit.

Põhivara arvelevõtmise alampiir 2000

Kasulik eluiga põhivara gruppide lõikes (aastates)

Põhivara grupi nimi	Kasulik eluiga
Maa	ei amortiseerita
Hooned	10 - 50 aastat
Rajatised	10 - 40 aastat
Masinad ja seadmed	5 - 10 aastat
Inventar	2 - 10 aastat

Rendid

Kapitalirendiks loetakse rendisuhet, mille puhul kõik olulised vara omandiga seonduvad riskid ja hüved kanduvad üle rentnikule.

Ülejäänud rendilepinguid käsitletakse kasutusrendina.

Kapitalirendi alusel renditud vara kajastatakse bilansis vara ja kohustusena renditud vara õiglase väärtuse summas. Makstavad rendimaksud jagatakse finantskuluks ja kohustuse vähendamiseks. Finantskulud kajastatakse rendiperioodi jooksul.

Kasutusrendi maksed kajastatakse rendiperioodi jooksul lineaarselt kuluna.

Annetused ja toetused

Sihtfinantseerimise abil soetatud vara võetakse bilansis arvele tema

soetusmaksumuses. Sihtfinantseerimine kajastatakse tuluna põhivara soetamise perioodil. Kui sihtfinantseerimine ei toimu samal perioodil kui põhivara soetus, siis kajastatakse sihtfinantseerimine nõudena Kultuuriministeeriumi vastu.

Tegevuskulude sihtfinantseerimise kajastamisel lähtutakse üldjuhul tulude ja kulude vastavuse printsiibist. Saadud summasid kajastatakse tuluna, kui ettevõtte aktsepteerib finantseerimisega kaasnevaid tingimusi ja kavatab neid täita ning finantseerimise summa on usaldusväärset määratav ja selle laekumine on tõenäoline. Saadud toetus kajastatakse tulemiaruanDES tuluna.

Tulud

Tulu teenuste müügist kajastatakse siis, kui olulised omandiga seonduvad riskid ja hüved on läinud üle ostjale ning müügitulu ja tehinguga seotud kulutusi on võimalik usaldusväärset mõõta. Tulu teenuste müügist kajastatakse lähtudes, valmidusastme meetodist, teenuse osutamisest saadavad tulud ja kasum kajastatakse proportsionaalselt samades perioodides nagu teenuse osutamisega kaasnevad kulutused.

Lisa 2 Raha

(eurodes)

	31.12.2015	31.12.2014
Sularaha kassa	7 252	4 447
Arvelduskontod	234 539	127 261
Kokku raha	241 791	131 708

Lisa 3 Nõuded ja ettemaksed (eurodes)

	31.12.2015	Jaotus järelejäänud tähtaja järgi			Lisa nr
		12 kuu jooksul	1 - 5 aasta jooksul	üle 5 aasta	
Nõuded ostjate vastu	27 396	27 396	0	0	
Ostjatelt laekumata arved	27 396	27 396	0	0	
Maksude ettemaksed ja tagasinõuded	123 773	123 773	0	0	5
Muud nõuded	63 096	56 927	6 169	0	
Intressinõuded	772	772	0	0	
Viitlaekumised	62 324	56 155	6 169	0	
Ettemaksed	897	897	0	0	
Tulevaste perioodide kulud	369	369	0	0	
Muud makstud ettemaksed	528	528	0	0	
Kokku nõuded ja ettemaksed	215 162	208 993	6 169	0	

	31.12.2014	Jaotus järelejäänud tähtaja järgi			Lisa nr
		12 kuu jooksul	1 - 5 aasta jooksul	üle 5 aasta	
Nõuded ostjate vastu	36 806	36 806	0	0	
Ostjatelt laekumata arved	36 806	36 806	0	0	
Maksude ettemaksed ja tagasinõuded	27 949	27 949	0	0	5
Muud nõuded	773 971	711 648	62 323	0	
Intressinõuded	11	11	0	0	
Viitlaekumised	773 960	711 637	62 323	0	
Ettemaksed	37	37	0	0	
Tulevaste perioodide kulud	37	37	0	0	
Muud nõuded	321	321	0	0	
Kokku nõuded ja ettemaksed	839 084	776 761	62 323	0	

Lisa 4 Varud (eurodes)

	31.12.2015	31.12.2014
Tooraine ja materjal	27 811	23 721
Müügiks ostetud kaubad	10 468	9 284
Kokku varud	38 279	33 005

Lisa 5 Maksude ettemaksed ja maksuvõlad (eurodes)

	31.12.2015		31.12.2014	
	Ettemaks	Maksuvõlg	Ettemaks	Maksuvõlg
Ettevõtte tulumaks	0	106	0	66
Käibemaks	108 885	0	4 772	0
Üksikisiku tulumaks	0	14 417	0	13 584
Sotsiaalmaks	0	27 481	0	24 775
Kohustuslik kogumispension	0	1 456	0	1 296
Töötuskindlustusmaksed	0	1 764	0	1 946
Muud maksude ettemaksed ja maksuvõlad	6	512	6	360
Ettemaksukonto jääk	14 882		23 171	
Kokku maksude ettemaksed ja maksuvõlad	123 773	45 736	27 949	42 027

Lisa 6 Materiaalne põhivara (eurodes)

									Kokku
	Maa	Ehitised			Masinad ja seadmed	Muu materiaalne põhivara	Lõpetamata projektid	Lõpetamata projektid ja ettemaksud	
			Transpordivahendid	Muud masinad ja seadmed					
31.12.2013									
Soetusmaksumus	193 274	24 160 469	565 296	490 594	1 055 890	758 487	18 898	18 898	26 187 018
Akumuleeritud kulum	0	-6 328 311	-203 307	-308 242	-511 549	-361 745	0		-7 201 605
Jääkmaksumus	193 274	17 832 158	361 989	182 352	544 341	396 742	18 898	18 898	18 985 413
Ostud ja parendused	0	8 990	60 103	21 345	81 448	2 371	40 452	40 452	133 261
Lisandumised äriühenduste kaudu	777	166 597	0	16 479	16 479	5 181	8 324	8 324	197 358
Amortisatsioonikulu	0	-1 401 482	-80 915	-58 003	-138 918	-122 556	0	0	-1 662 956
Ümberklassifitseerimised	0	23 387	0	0	0	0	-23 387	-23 387	0
Muud muutused	0	-20 584	0	-1 648	-1 648	-433	0	0	-22 665
31.12.2014									
Soetusmaksumus	194 051	24 359 444	625 399	503 835	1 129 234	766 038	44 287	44 287	26 493 054
Akumuleeritud kulum	0	-7 750 378	-284 222	-343 310	-627 532	-484 733	0	0	-8 862 643
Jääkmaksumus	194 051	16 609 066	341 177	160 525	501 702	281 305	44 287	44 287	17 630 411
Ostud ja parendused		0	341 800	8 981	350 781	6 783	616 423	616 423	973 987
Amortisatsioonikulu	0	-1 346 625	-80 859	-59 743	-140 602	-114 010	0	0	-1 601 237
Allahindlused väärtuse languse tõttu							-8 948	-8 948	-8 948
Müügid	0	0	-2 499	0	-2 499	0	0	0	-2 499
Ümberklassifitseerimised	0	103 759	0	0	0	3 885	-107 644	-107 644	0
31.12.2015									
Soetusmaksumus	194 051	24 463 203	915 484	512 816	1 428 300	776 707	544 118	544 118	27 406 379
Akumuleeritud kulum		-9 097 003	-315 865	-403 053	-718 918	-598 744	0	0	-10 414 665
Jääkmaksumus	194 051	15 366 200	599 619	109 763	709 382	177 963	544 118	544 118	16 991 714

Müüdnud materiaalne põhivara müügihinna

	2015	2014
Masinad ja seadmed	49 000	0
Kokku	49 000	0

Lisa 7 Immateriaalne põhivara

(eurodes)

	Arvutitarkvara	Kokku
31.12.2013		
Soetusmaksumus	4 154	4 154
Akumuleeritud kulum	-4 154	-4 154
Jääkmaksumus	0	0
Ostud ja parendused	10 304	10 304
Lisandumised äriühenduste kaudu	2 500	2 500
Amortisatsioonikulu	-1 874	-1 874
Muud muutused	-500	-500
31.12.2014		
Soetusmaksumus	16 958	16 958
Akumuleeritud kulum	-6 528	-6 528
Jääkmaksumus	10 430	10 430
Amortisatsioonikulu	-2 561	-2 561
31.12.2015		
Soetusmaksumus	16 958	16 958
Akumuleeritud kulum	-9 089	-9 089
Jääkmaksumus	7 869	7 869

Lisa 8 Kapitalirent

(eurodes)

Aruandekohustuslane kui rentnik

	31.12.2015	Jaotus järelejäänud tähtaja järgi			Intressimäär	Alusvaluuta	Lõpptähtaeg
		12 kuu jooksul	1 - 5 aasta jooksul	üle 5 aasta			
Sõiduauto Mitsubishi Outlander	1 490	1 490	0	0	6 kuu Euribor +0,4%	EUR	2016
Suusaraja ja lumetraktor Pisten Pully	43 082	43 082	0	0	6 kuu Euribor +1,4%	EUR	2016
Traktor New Hollander	5 801	5 801	0	0	6 kuu Euribor +1,7%	EUR	2016
Mitsubishi L200	2 527	2 527	0	0	6 kuu Euribor +1,7%	EUR	2016
Sõiduauto Honda CRV	5 075	5 075	0	0	6 kuu Euribor +1,9	EUR	2016
Frontaallaadur John Deere	13 440	7 272	6 168	0	3 kuu Euribor+1,69%	EUR	2017
Sõiduauto Peugeot Expee	7 170	2 478	4 692	0	3kuu Euribor+2,45%	EUR	2018
Kapitalirendikohustused kokku	78 585	67 725	10 860	0			

	31.12.2014	Jaotus järelejäänud tähtaja järgi			Intressimäär	Alusvaluuta	Lõpptähtaeg
		12 kuu jooksul	1 - 5 aasta jooksul	üle 5 aasta			
Sõiduauto Mitsubishi Outlander	4 430	2 940	1 490	0	6 kuu Euribor +0,4%	EUR	2016
Suusaraja - ja lumetraktor Pisten Bully	93 267	50 186	43 081	0	6 kuu Euribor +1,45%	EUR	2016
Traktor New Hollander	13 305	7 504	5 801	0	6 kuu Euribor +1,744%	EUR	2016
Mistubishi L200	5 845	3 318	2 527	0	6 kuu Euribor +1,728%	EUR	2016
Sõiduauto Honda CRV	9 974	4 899	5 075	0	6 kuu Euribor +1,9%	EUR	2016
Sõiduauto Peugeot Expert Tee	9 593	2 423	7 170	0	3 kuu Euribor+2,45%	EUR	2018
Frontaallaadur John Deere	20 575	7 134	13 441	0	3 kuu Euribor+1,69%	EUR	2017
Kapitalirendikohustused kokku	156 989	78 404	78 585	0			

Renditud varade bilansiline jääkmaksumus		
	31.12.2015	31.12.2014
Masinad ja seadmed	202 593	255 283
Kokku	202 593	255 283

Lisa 9 Kasutusrent

(eurodes)

Aruandekohustuslane kui rendileandja

	2015	2014
Kasutusrenditulu	32 743	27 440
Järgmiste perioodide kasutusrenditulu mittekatestatavatest lepingutest		
	31.12.2015	31.12.2014
12 kuu jooksul	10 098	9 867

Kasutusrendi tuluna näidatakse eluruumide ja mitteeluruumide ja muu vara rendi tulu.

Aruandekohustuslane kui rentnik

	2015	2014
Kasutusrendikulu	33 277	33 382
Järgmiste perioodide kasutusrendikulu mittekatestatavatest lepingutest		
	31.12.2015	31.12.2014
12 kuu jooksul	1 017	867
1-5 aasta jooksul	1 456	4 744
Üle 5 aasta	18 906	4 931

Kasutusrendi kuluna näidatakse infotehnoloogiaga seotud seadmete ja tarkvara rendi kulu, sõidukite rendi kulu ja renditud inventari kulu aruandeaastal.

Järgmiste perioodide mittekatestatavatest kasutusrendi kulud on RMK seotud maarendilepingud ja ühe eraisikuga seotud maarendi leping.

Lisa 10 Laenukohustused

(eurodes)

	31.12.2015	Jaotus järelejäänud tähtaja järgi			Lisa nr
		12 kuu jooksul	1 - 5 aasta jooksul	üle 5 aasta	
Kapitalirendikohustused kokku	78 585	67 725	10 860	0	8
Laenukohustused kokku	78 585	67 725	10 860	0	
	31.12.2014	Jaotus järelejäänud tähtaja järgi			Lisa nr
		12 kuu jooksul	1 - 5 aasta jooksul	üle 5 aasta	
Lühiajalised laenud					
Lühiajalised laenud kokku	585 130	585 130			
Kapitalirendikohustused kokku	156 989	78 404	78 585	0	8
Laenukohustused kokku	742 119	663 534	78 585	0	

Lisa 11 Võlad ja ettemaksed (eurodes)

	31.12.2015	Jaotus järelejäänud tähtaja järgi			Lisa nr
		12 kuu jooksul	1 - 5 aasta jooksul	üle 5 aasta	
Võlad tarnijatele	49 796	49 796	0	0	
Võlad töövõtjatele	92 135	92 135	0	0	12
Maksuvõlad	45 736	45 736	0	0	5
Muud võlad	521	521	0	0	
Saadud ettemaksed	1 762	1 762	0	0	
Kokku võlad ja ettemaksed	189 950	189 950	0	0	

	31.12.2014	Jaotus järelejäänud tähtaja järgi			Lisa nr
		12 kuu jooksul	1 - 5 aasta jooksul	üle 5 aasta	
Võlad tarnijatele	64 766	64 766	0	0	
Võlad töövõtjatele	89 012	89 012	0	0	12
Maksuvõlad	42 027	42 027	0	0	5
Saadud ettemaksed	6 278	6 278	0	0	
Tulevaste perioodide tulud	5 391	5 391	0	0	
Muud saadud ettemaksed	887	887	0	0	
Kokku võlad ja ettemaksed	202 083	202 083	0	0	

Lisa 12 Võlad töövõtjatele (eurodes)

	31.12.2015	31.12.2014
Töötasude kohustus	49 590	46 423
Puhkusetasude kohustus	1 998	3 859
Deklareerimata maksukohustused	31 342	29 541
Võlad maj. kulude eest/ Boonustasud	9 205	9 189
Kokku võlad töövõtjatele	92 135	89 012

Lisa 13 Annetused ja toetused

(eurodes)

	2015	2014
Sihtfinantseerimine tegevuskuludeks	925 111	831 859
Sihtfinantseerimine põhivara soetamiseks	973 988	111 357
Kokku annetused ja toetused	1 899 099	943 216
sh eraldi riigieelarvest	1 863 779	905 048
sh eraldi kohaliku omavalitsuse eelarvest	31 200	35 948
Äriühingute toetused	3 120	1 220
Kultuurkapitali / Hasartmängu toetus	1 000	1 000

Rahalised ja mitterahalised annetused		
	2015	2014
Rahaline annetus	1 899 099	943 216
Kokku annetused ja toetused	1 899 099	943 216

Lisa 14 Tulu ettevõtlusest

(eurodes)

	2015	2014
Majandustegevuse tulud	1 236 900	1 121 548
Kokku tulu ettevõtlusest	1 236 900	1 121 548

Lisa 15 Muud tulud

(eurodes)

	2015	2014
Kasum materiaalse põhivara müügist	46 501	0
Trahvid, viivised ja hüvitised	0	2 124
Muud	21	0
Kokku muud tulud	46 522	2 124

Lisa 16 Mitmesugused tegevuskulud

(eurodes)

	2015	2014
Maarent	0	-639
Üür ja rent	-3 094	-4 283
Energia	-265 770	-266 952
Elektrienergia	-265 770	-164 019
Soojusenergia	0	-102 933
Mitmesugused bürookulud	-13 806	-12 860
Uurimis- ja arengukulud	0	-1 000
Lähetuskulud	-1 778	0
Koolituskulud	-3 447	-5 738
Riiklikud ja kohalikud maksud	-135	-134
Kulu ebatöenäoliselt laekuvatest nõuetest	-307	-684
Administreerimiskulud	-20 480	-20 651
Hoonete majandamiskulud	-145 525	-125 006
Rajatiste majandamiskulud	-87 331	-81 678
Sõidukite üalpidamiskulud	-82 865	-79 143
Info - ja kommunikatsioonitehnoloogia kulu	-57 212	-38 263
Inventari majandamiskulud	-94 105	-57 718
Toidaianed ja toitlustusteenused	-264 795	-233 967
Meditsiini - ja hügieenikulu	-2 024	-1 753
Spordiürituste korraldamine	-5 554	-5 058
Reklaamikulud	-10 846	-6 574
Riigilõivud	-352	-312
Loodusressursside kasutamise ja saastetasud	-1 524	-1 237
Kokku mitmesugused tegevuskulud	-1 060 950	-943 650

Lisa 17 Tööjõukulud

(eurodes)

	2015	2014
Palgakulu	-799 013	-700 757
Sotsiaalmaksud	-257 883	-226 490
Muud	-4 566	-5 574
Kokku tööjõukulud	-1 061 462	-932 821
Töötajate keskmine arv taandatuna täistööajale	75	72

Lisa 18 Muud kulud

(eurodes)

	2015	2014
Kahjum valuutakursi muutustest	-55	-45
Muud kulud	-64	-8
Kokku muud kulud	-119	-53

Lisa 19 Intressikulud

(eurodes)

	2015	2014
Intressikulu laenudelt	-1 621	-10 164
Intressikulu kapitalirendilt	-2 156	-3 612
Intressitulu	1 157	13
Muud intressikulud	0	-39
Kokku intressikulud	-2 620	-13 802

Lisa 20 Seotud osapooled

(eurodes)

Saldod seotud osapooltega rühmade lõikes

	31.12.2015		31.12.2014	
	Nõuded	Kohustused	Nõuded	Kohustused
Tegev- ja kõrgem juhtkond ning olulise osalusega eraisikust omanikud ning nende valitseva või olulise mõju all olevad ettevõtjad	0	0	6 445	0

2015	Ostud	Müügid	Antud laenud	Antud laenude tagasimaksud	Saadud laenud	Saadud laenude tagasimaksud
Tegev- ja kõrgem juhtkond ning olulise osalusega eraisikust omanikud ning nende valitseva või olulise mõju all olevad ettevõtjad	0	0	0	0	0	0

2014	Ostud	Müügid	Antud laenud	Antud laenude tagasimaksud	Saadud laenud	Saadud laenude tagasimaksud
Tegev- ja kõrgem juhtkond ning olulise osalusega eraisikust omanikud ning nende valitseva või olulise mõju all olevad ettevõtjad	0	88 140	0	0	0	0

Tegev- ja kõrgemale juhtkonnale arvestatud tasud ja muud olulised soodustused	2015	2014
Arvestatud tasu	105 645	98 676

Seotud isikutega tehtud tehingud 2015.a. ja 2014.a. vastavad turutingimustele s.t. teenuse on osutatud vastvalt sihtasutuse hinnakirjale. Seadusandlusest tulenevalt 2015.a. turutingimustele vastavaid tehinguid ei kajastata.

Aruande digitaalallkirjad

Aruande lõpetamise kuupäev on: 04.03.2016

Sihtasutus Tehvandi Spordikeskus (registrikood: 90007715) 01.01.2015 - 31.12.2015 majandusaasta aruande andmete õigsust on elektrooniliselt kinnitanud:

Allkirjastaja nimi	Allkirjastaja roll	Allkirja andmise aeg
KRISTJAN KARIS	Juhatuse liige	04.03.2016
ALAR ARUKUUSK	Juhatuse liige	04.03.2016

SÕLTUMATU VANDEAUDIITORI ARUANNE

Sihtasutus Tehvandi Spordikeskus nõukogule

Oleme auditeerinud Sihtasutus Tehvandi Spordikeskus raamatupidamise aastaaruannet, mis sisaldab bilanssi seisuga 31.12.2015, kasumiaruannet, netovara muutuste aruannet ja rahavoogude aruannet eeltoodud kuupäeval lõppenud majandusaasta kohta, aastaaruande koostamisel kasutatud oluliste arvestuspõhimõtete kokkuvõtet ning muid selgitavaid lisasid. Auditeeritud raamatupidamise aastaaruanne, mis on toodud lehekülgedel 11 kuni 27 on kaasatud käesolevale aruandele.

Juhtkonna kohustus raamatupidamisaruannete osas

Juhtkond vastutab raamatupidamise aastaaruande koostamise ja õiglase esitamise eest kooskõlas Eesti hea raamatupidamistavaga ning sellise sisekontrolli eest, mida juhtkond peab vajalikuks, et võimaldada pettusest või veast tuleneva olulise väärkajastamiseta raamatupidamise aastaaruande koostamist.

Vandeauditiitori kohustus

Meie kohustuseks on avaldada oma auditi põhjal arvamust selle raamatupidamise aastaaruande kohta. Viisime oma auditi läbi kooskõlas rahvusvaheliste auditeerimisstandarditega (Eesti). Nende standardite kohaselt on nõutav, et oleme kooskõlas eetikanõuetega ning planeerime ja viime auditi läbi omandamiseks põhjendatud kindluse selle kohta, kas raamatupidamise aastaaruanne on olulise väärkajastamiseta.

Audit hõlmab raamatupidamise aastaaruandes esitatud arvnaajate ja avalikustatud informatsiooni kohta auditi tõendusmaterjali hankimiseks vajalike protseduuride läbiviimist. Valitud protseduurid sõltuvad vandeauditiitori otsustustest, sealhulgas hinnangust riskidele, et raamatupidamise aastaaruanne võib sisaldada pettustest või vigadest tulenevaid olulisi väärkajastamisi. Nende riskihinnangute tegemisel võtab vandeauditiitor arvesse sisekontrolli, mis on relevantne majandusüksuse raamatupidamise aastaaruande koostamisel ja õiglasel kajastamisel, kavandamiseks antud tingimustes asjakohaseid auditiprotseduure, kuid mitte arvamuse avaldamise eesmärgil majandusüksuse sisekontrolli tulemuslikkuse kohta. Audit hõlmab samuti juhtkonna poolt kasutatud arvestuspoliitika asjakohasuse ja tehtud arvestushinnangute põhjendatuse ning ka raamatupidamise aastaaruande üldise esitusviisi hindamist.

Usume, et auditi tõendusmaterjal, mille oleme hankinud, on piisav ja asjakohane aluse andmiseks meie auditarvamusele.

Arvamus

Meie arvates kajastab kaasatud raamatupidamise aastaaruanne kõigis olulistel osades õiglaselt Sihtasutus Tehvandi Spordikeskus finantsseisundit seisuga 31.12.2015 ning sellel kuupäeval lõppenud majandusaasta finantstulemust ja rahavoogusid kooskõlas Eesti hea raamatupidamistavaga.

/digitaalselt allkirjastatud/

Ellen Tohvri

Vandeauditiitori number 293

E-Audit OÜ

Auditiorettevõtja tegevusloa number 41

Sõbra 56B, Tartu

08.03.2016

Audiitorite digitaalallkirjad

Sihtasutus Tehvandi Spordikeskus (registrikood: 90007715) 01.01.2015 - 31.12.2015 majandusaasta aruandele lisatud audiitori aruande on digitaalselt allkirjastanud:

Allkirjastaja nimi	Allkirjastaja roll	Allkirja andmise aeg
ELLEN TOHVRI	Vandeaudiitor	08.03.2016

Tegevusalad

Tegevusala	EMTAK kood	Põhitegevusala
Spordirajatiste käitus	93111	Jah

Sidevahendid

Liik	Sisu
Telefon	+372 7669500
Faks	+372 7669503
E-posti aadress	tehvandi@tehvandi.ee
Veebilehe aadress	www.tehvandi.ee