

Sihtasutus KredEx

Majandusaasta aruanne 2013

Majandusaasta algus: 01.01.2013
Majandusaasta lõpp: 31.12.2013

Mittetulundusühingute ja
sihtasutuste registri kood: 90006012

Põhitegevusala: Riiklikest arengukavadest ja poliitikatest lähtudes:
- krediitiasutuste poolt pakutavate krediitide tagamine, sh. ettevõtlus- ja elamumajanduslaenude riiklik tagamine "Ettevõtluse toetamise ja laenu riikliku tagamise seaduse" tähenduses;
- eksporditehingute tagamine, sh. eksporditehingute riikliku tagamise korraldamine ja riiklike tagatiste väljastamine "Ekspordi riikliku tagamise seaduse" tähenduses;
- muude finantsteenuste arendamine ning pakkumine ettevõtlus- ja elamumajandussektoris

EMTAK koodid: 66199, 66291, 84139

Aadress: Hobujaama 4, 10151 Tallinn

Telefon: 6 674 100

Fax: 6 674 101

Elektronpost: kredex@kredex.ee

Interneti kodulehekülg: www.kredex.ee

Tegevjuht: Andrus Treier

Audiitor: Ernst & Young Baltic AS

Sisukord

1. JUHATAJA PÕÖRDUMINE	3
2. TEGEVUSPÕHIMÕTTED	4
3. TEGEVUS JA TULEMUSED AASTAL 2013	9
4. PLAANID AASTAKS 2014.....	22
5. RAAMATUPIDAMISE AASTAARUANNE.....	24
5.1. Raamatupidamisbilanss	24
5.2. Tulemiaruanne	25
5.3. Rahavoogude aruanne.....	26
5.4. Netovara muutuste aruanne	27
5.5. Lisad raamatupidamise aastaaruandele.....	28
Lisa 1. Raamatupidamise aastaaruande koostamise alused.....	28
Lisa 2. Aastaaruande koostamisel kasutatud arvestusmeetodid ja hindamisalused	28
Lisa 3. Raha ja pangakontod	32
Lisa 4. Lühiajalised finantsinvesteeringud	33
Lisa 5. Laenunõuded	33
Lisa 6. Nõuded ja ettemaksed.....	36
Lisa 7. Pikaajalised finantsinvesteeringud	36
Lisa 8. Materiaalne põhivara	37
Lisa 9. Immateriaalne põhivara	38
Lisa 10. Võlad ja ettemaksed	38
Lisa 11. Lühiajalised ja pikaajalised eraldised.....	39
Lisa 12. Sihtfinantseeringud eluaseme toetusmeetmeteks	41
Lisa 13. Sihtfinantseeringud rohelise investeerimisskeemi rakendamiseks.....	42
Lisa 14. Sihtfinantseeringud ettevõtluse toetusmeetmeteks.....	44
Lisa 15. Pikaajalised laenud	47
Lisa 16. Tulemiaruanne tegevusalade lõikes.....	49
Lisa 17. Müügitulu valdkondade ja tululiikide lõikes.....	50
Lisa 18. Muud tegevustulud ja –kulud	50
Lisa 19. Muud finantstulud ja –kulud	51
Lisa 20. Administratiivkulud.....	51
Lisa 21. Netovara muutused	52
Lisa 22. Bilansivälised varad ja nõuded.....	52
Lisa 23. Bilansivälised ja tingimuslikud kohustused	53
Lisa 24. Kasutusrent	54
Lisa 25. Tehingud seotud osapooltega	54
Lisa 26. Bilansikuupäevajärgsed sündmused	55
Juhatuse liikmete allkirjad 2013. a. majandusaasta aruandele.....	56
Sõltumatu vandeaudiitori aruanne	57
Sihtasutus KredEx 2013. majandusaasta müügitulu jaotus vastavalt Eesti majanduse tegevusalade klassifikaatorile (EMTAK)	58

1. JUHATAJA PÖÖRDUMINE

2013. aastal jätkus aktiivne töö ettevõtete tegevuse ja investeringute, elanike kodude soetamise ning elamute rekonstrueerimise finantseerimisel. Lisaks olemasolevate teenuste pakkumisele töötasime välja mitmeid uusi lahendusi nii laenude, riskikapitali kui ka käenduste valdkonnas. Koos üldise majanduskliima paranemisega kasvas ettevõtete vajadus laenude kasutamiseks. Samas alanes aasta jooksul majanduskeskkonna üldine riskitase ja tihenes pankade omavaheline konkurents, mistõttu on pangad valmis tugevamaid ettevõtteid finantseerima järjest soodsamatel tingimustel. Vajadus KredExi täiendavate tagatiste järele on eelkõige alustavatel ning väikestel ja mikroettevõtetel, mis moodustavad aasta käendusmahtudest tervelt 71,3%. Uue teenusena hakkas KredEx pakkuma eksportivatele ettevõtetele piiriüleste tehingute finantseerimiseks pikaajalist ekspordilaenu.

Olulise ettevõtete finantseerimisvõimalusi laiendava mõjuga on aasta alguses tegevust alustanud Balti riikide ja Euroopa Investeerimisfondi poolt asutatud Balti Innovatsioonifond, mis on loodud Baltikumi kasvuettevõtete finantseerimiseks. Aasta jooksul väljastati fondijuhtidele esimesed mandaadid ja toimuvad aktiivsed läbirääkimised erainvestorite kaasamiseks. Lisaks valmistab KredEx ette järgmist, eelkõige alustavate ja varase faasi ettevõtete finantseerimiseks mõeldud fondifondi. Nimetatud kahel fondil on oluline mõju seni suhteliselt väheaktiivse era- ja riskikapitali turu elavdamisel, luues pikaajalise aluse nii ettevõtetele vajalike investeringute kaasamiseks kui ka investorite huvi äratamiseks siinse kapitalituru vastu.

Elanike kindlustunde paranedes kasvas huvi kodu soetamise ja elamute renoveerimise vastu, millest tulenevalt kasvasid KredExi eluasemekäenduste mahud 65%. Täiendav korterelamute renoveerimiseks väljastatud soodsate tingimustega krediidiliin kasutati pea kogu ulatuses ära. Ka järgnevateks aastateks on ette valmistamisel kompleksne teenuste pakett korterelamute energiasäästlikumaks muutmiseks, sisaldades endas nii teavitustegevusi, toetusi, laenukäendusi kui vajadusel ka soodsatel tingimustel laenu. Nimetatud teenused aitavad oluliselt parandada elukeskkonna kvaliteeti ning toovad kaasa märkimisväärse energiasäästu.

Innovatiivse lahendusena valmis KredExi poolt maailma esimene üleriigiline elektriautode kiirlaadimisvõrk ja alustati elektriautosid tutvustava lühirenditeenuse pakkumist. Renditeenuse kasutamine käib kogu ulatuses nutitelefoni vahendusel.

2013. aasta oli KredExile edukas. Jätkame ka järgneval aastal aktiivset arendustööd ettevõtetele ja elanikele uute finantseerimisvõimaluste pakkumiseks. Ikka selleks, et luua võimalusi kindlamaks tulevikuks.

2. TEGEVUSPÕHIMÕTTED

Sihtasutus KredEx on loodud 2001. aastal Majandus- ja Kommunikatsiooniministeeriumi poolt. KredEx on finantsasutus, mis aitab Eesti ettevõtetel kiiremini areneda ja turvaliselt välisturgudele laieneda pakkudes laene, riskikapitali, krediidikindlustust ja riigi garantiiga tagatise. Aitame Eesti elanikel parandada elamistingimusi, pakkudes kodu soetamiseks riigi garantiiga laenu tagatise ning energiatõhususele suunatud lahenduste teostamiseks laenu, tagatise ja toetusi.

KredExi visioon on pakkuda maailma parimatel praktikatel põhinevaid finantslahendusi.

KredExi jaoks on oluline olla asjatundlik, usaldusväärne, avatud ja innovatiivne. Väärtustame lahendusele orienteeritust, teeninduse kõrget kvaliteeti ja koostöövalmidust, mis toob kaasa meie klientide ja partnerite rahulolu. Peame oluliseks täpsust, operatiivsust ja objektiivsust otsuste langetamisel. Oleme avatud uutele ideedele ja ausale tagasisidele ning soovime pakkuda lahendusi finantsturu puudujääkide korvamiseks, tuues kokku eri riikide parimad oskused, kogemused ja ressursid.

Arendame koostöös teiste finantsturu osalistega järjepidevalt pakutavaid teenuseid, et pakkuda muutuvast majanduskeskkonnas sobivaid finantseerimislahendusi. Aastatega on KredExil saanud arvestatav lüli Eesti finantsasutuste ja laenusoovijate ning eksportijate ja välisostjate vahel.

2.1. VÄÄRTUSED

KredEx lähtub oma tegevuses järgmistest väärtustest:

Asjatundlikkus – oleme asjatundlikud ja koostöövalmid nii finantseerimisteenuste ja tagamistegevuse arendamisel kui mistahes muude tööülesannete täitmisel. Teeninduse kõrge professionaalne tase ja oskuslik turundustöö tagab meie klientide ja partnerite rahulolu. Peame oluliseks jätkuvat enesearendamist ja professionaalsuse tõusu.

Usaldusväärsus – täidame oma lubadused, oleme täpsed ja operatiivsed ning langetame otsuseid objektiivselt. Järgime tähtaegu ning konfidentsiaalsusnõudeid. Julgeme tunnista vigu.

Avatus – oleme avatud uutele ideedele ja ausale tagasisidele, mõistame huvigruppide ootusi ja vajadusi. Meie tegevuspõhimõtted ja otsuste alused on selged ja läbipaistvad. Peame tähtsaks oma sihtgruppide ja laiema avalikkuse informeerimist meie tegevuse tulemustest.

Innovatiivsus – suudame leida ning pakkuda välja efektiivseid lahendusi finantsturu puudujääkide korvamiseks, pidades sammu ettevõtluse- ja elukeskkonna arenguga ning ühendades eri riikide, tegevusalade ja organisatsioonide parimad oskused, kogemused ja ressursid.

2.2. KREDEXI TEGEVUSE PEAMISED ALUSED – RIIKLIK TAGATIS JA ISETASUVUS

KredEx lähtub oma tegevuses kahest peamisest põhialusest – riiklikust tagatisest ja isetasuvusest. Vastavalt „Ettevõtluse toetamise ja laenu riikliku tagamise seadusele“ on KredExi poolt väljastatavad käendused ja tagatised riiklikud. Juhul kui vaatamata konservatiivsele riskide juhtimisele

ning piisava kapitali olemasolule ei suuda KredEx siiski käendustest või tagatistest tulenevaid kohustusi täita, siis täidab seaduste kohaselt vastavad kohustused riik. Selleks võib riik tasuda nõuded otse käenduse või tagatiste saajatele või kanda täiendavaid vahendeid KredExi sihtkapitali. Samas on seadustes riskide maandamiseks sätestatud omakapitali normatiivid ning piirangud investeerimistegevusele.

KredEx on eraõiguslik juriidiline isik, kes tegutseb sihtasutuse vormis. Kuigi sihtasutus on asutatud riigi poolt ning riik teostab tema tegevuse üle kontrolli läbi Majandus- ja Kommunikatsiooniministeeriumi on KredEx oma otsustes iseseisev. KredEx ei ole kasumit taotlev organisatsioon ning lähtub oma tegevuses eelkõige avalikust huvist, samas lähtutakse otsuste tegemisel eelkõige nende majanduslikust sisust ning selgelt kahjumlikke või liiga suure riskiga tegevusi ette ei võeta. KredEx tegutseb krediidikindlustusandja põhimõtete kohaselt, teenides tulu käendustasudest ning intressi- ja investeerimistuludest, mille arvelt kaetakse nii tekkivad kahjud kui ka administreerimiskulud. Lisaks osutab KredEx riigile eluasemevaldkonna toetuste administreerimise teenust.

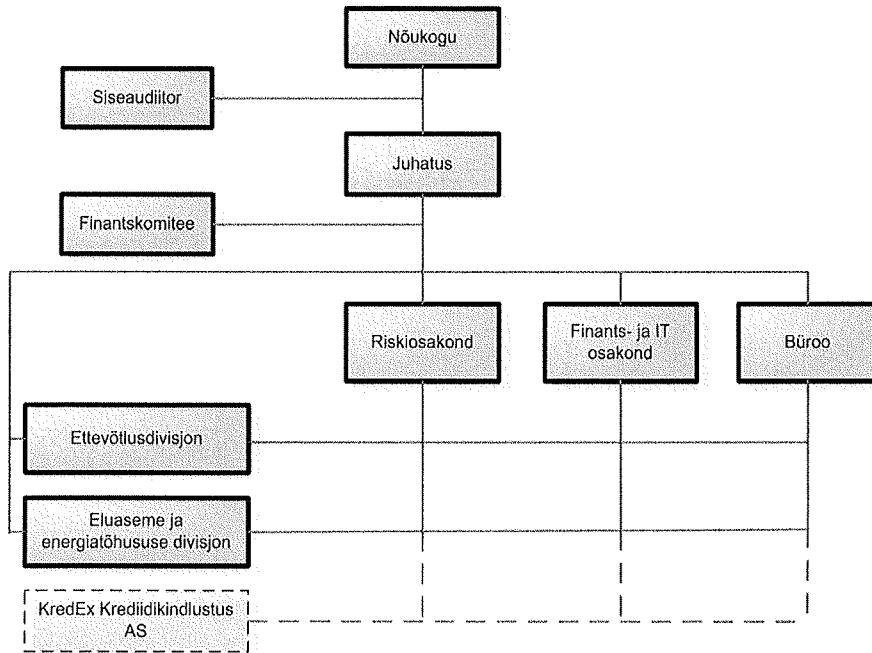
2.3. ORGANISATSIOONI JUHTIMINE

KredExil on nii nõukogu kui juhatus. Juhatus ülesandeks on juhtida sihtasutuse igapäevast tegevust, tagades nõukogu otsuste elluviimise ja vastutades nende täitmise eest. Nõukogu peamiseks ülesandeks on KredExi tegevust puudutavate strateegiliste otsuste langetamine ning tegevuse seisukohalt olulisimate dokumentide (eelarve, strateegia, tegevuseesmärgid, riskide haldamine, krediidiasutustega tehtava koostöö põhimõtted) kinnitamine ja muutmine. Samuti on nõukogu heakskiit vajalik kõikide projektide puhul, kus KredExi antud tagatise, käenduse või laenu kogusumma ületab 1 miljonit eurot ühe ettevõtte kohta.

Põhikirja järgi on KredExi nõukogu kuni 7 liikmeline. Nõukogu koosseisu kuulub Majandus- ja Kommunikatsiooniministeeriumi ja Rahandusministeeriumi esindaja.

2013. aasta märtsikuus muutus nõukogu koosseis. Majandus- ja kommunikatsiooniminister nimetas nõukogu liikmeks riigikogu liikme Valdo Randpere, sotsiaalministri ametikohale asunud Taavi Rõivase asemel. Aasta jooksul toimus 15 nõukogu koosolekut.

Marika Priske	- nõukogu esimees, Majandus- ja Kommunikatsiooniministeeriumi kantsler
Siim Raie	- nõukogu aseesimees, EV Presidendi kantselei direktor
Veiko Tali	- nõukogu liige, Rahandusministeeriumi kantsler
Marina Kaas	- nõukogu liige, Eesti Väike- ja Keskmiste Ettevõtjate Assotsiatsiooni EVEA president
Andrus Saare	- nõukogu liige, Eesti Linnade Liidu arendusdirektor
Valdo Randpere	- Riigikogu liige



2.3.1. Meeskond

KredExi eesmärkide täitmiseks ja järjepidevuse tagamiseks peame oluliseks pikaajalisi töösuhteid. Meie 37 liikmelisest meeskonnast on 8 inimest töötanud KredExis üle kümne aasta. Head töötulemused oleme saavutanud ühtse ja püsiva meeskonnaga. KredExi töötaja keskmine tööstaaz KredExis on 6,5 aastat.

Toetame oma töötajate arengut nii huvitava töö, hea töökeskkonna kui ka suurepärase koolitusvõimaluste kaudu. 2013. aastal oli koolituspäevi ühe töötaja kohta 5,6. Meeskonnakoolitustel keskendusime klienditeeninduse taseme tõstmisele ja alustasime „KredExi hea tava“ koostamist.

Ühiseid väärtusi kandev meeskond on KredExi edu aluseks. Traditsioonina toimuvatel arenguevestlustel, kus võetakse kokku aasta jooksul tehtu ning seatakse tulevikuplaane, oli sel aastal oluliseks teemaks KredExi väärtuste peegeldumine iga töötaja igapäevastes tegevustes.

Professionaalse panuse kõrval peame oluliseks meeskonda ühteliitvaid traditsioone. Meie traditsioonid on ühised talve- ja suvepäevad, jõulupidu töötajate lastele ja aastalõpu üritus koos pere liikmetega.

2.4. RISKIJUHTIMINE JA SISEKONTROLLI ÜLEVAADE

KredExi kui finantsasutuse tegevuses on usaldusväarsus eriti oluline. Seetõttu on nii riskijuhtimise kui sisekontrollisüsteemi efektiivne toimimine eduka tegutsemise põhialuseks. Riskide haldamiseks on kehtestatud asjakohased protseduurid, mida vastavalt vajadusele uuendatakse ja täiendatakse. Läbivalt

kasutatakse nn nelja silma printsiipi, kus iga olulise majandustehingu eelduseks on lisaks selle teostajale veel teise vastavat pädevust omava isiku heakskiit.

KredExi riskijuhtimise põhimõtted:

- Võetav risk ja saadav tasu on omavahel vastavuses
- Riskid on piisavalt hajutatud, üksiku riskiga kaasnev kahju ei ole kapitaliga võrreldes liiga suur
- Kogu edasikindlustamata risk on kaetud piisava kapitali ja eraldistega.

Riskijuhtimise üks olulisi eesmärke on hallata adekvaatset infot teenuste hinna kujundamiseks, sh hinnata iga teenuse eeldatavat mahtu, kahjusust jt tulemit mõjutavaid asjaolusid. Selleks hinnatakse ja klassifitseeritakse iga võetavat riski selle realiseerumise tõenäosuse ja kaasneva kahju suuruse alusel.

Riskide hajutatuse eesmärgiks on vältida sarnaste riskide kontsentreerumist ja vähendada mõne üksiku kuid olulise riskiteguri realiseerumisega kaasnevat negatiivset mõju KredExi majandustulemustele. Vältimaks ohtu tegevuse jätkuvusele on põhimõtteks, et kui üksiku riski või riskide kogumi realiseerumine on olulisel määral sõltuv üksikutest sündmustest või protsessidest, on nimetatud riskide mõju piiratud osaga KredExi omavahendite suurusest. Üldjuhul ei tohiks sellise mõju suurus ületada 20% netovarast. Ühtlasi aitab riskide hajutatuse kaasa piisava hulga edukate projektide olemasolule portfellis, tagamaks KredExi strateegias seatud eesmärkide saavutamiseks vajaliku tulu teenimine.

Tavapäraste ja prognoositavate kahjude katmiseks moodustatakse tulude arvelt piisavad eraldised ja kasutatakse edasikindlustust. Erakordsete kahjude katmiseks on netovara, mistõttu on riskide võtmine piiratud ka omavahendite normatiividega.

Sisekontrollisüsteemi erapooletuse ja tõhususe tagamiseks valitakse siseauditi teenuse osutaja riigihankega. Kvalifitseeritud audiitorid kontrollivad perioodiliselt sihtasutuse tegevuse eri valdkondi ning esitavad kontrolli käigust ja tulemustest nii juhtkonnale kui ka nõukogule kokkuvõtted. Alates 2009. aastast on KredExi siseauditi läbiviijaks Ernst & Young Baltics AS. Siseaudiitorite tegevuskava hõlmas 2013. aastal muuhulgas pettuseriski ennetamist ja mõju.

Lisaks tõhusale sisekontrollisüsteemile on KredExi iga-aastaselt kontrollitud ja auditeeritud struktuuri- ja muude välisvahendite kasutamise osas nii Rahandusministeeriumi kui ka Majandus- ja Kommunikatsiooniministeeriumi poolt.

Tegevuse algusest alates on igal aastal KredExi aastaaruandeid auditeerinud rahvusvaheliselt tunnustatud audiitorfirmad. Seni on aruanded kinnitatud eranditult märkusteta.

2.5. MAJANDUSKESKKOND JA SELLE MÕJU KREDEXI TEGEVUSELE

Eesti majandust iseloomustas 2013. aastal põhiliselt sisenõudlusel põhinev majanduskasv (0,7%), mis põhines hõivatute arvu suurenemisel ning keskmise palga kasvul. Sisenõudluse kasv aitas tasakaalustada vähese välisnõudluse negatiivset mõju. Kui ebamäärasust välisturgudel aitasid 2012. aastal tasandada suuremahulised avaliku sektori investeeringud, siis 2013. aastal valitsemissektori investeeringud vähenesid seoses Euroopa Liidu rahastamisperioodi lõppemise ja aastekvootide müügitulust rahastatavate projektide mahu vähenemisega.

Euroala pikka aega kestnud majanduslangus asendus teises kvartalis küll väikese tõusuga, kuid Eestit mõjutasid peamiste kaubanduspartnerite – Rootsi, Soome ja Venemaa – oodatust madalamad kasvud. Eksport vähenes 2013.aastal eelmise aastaga võrreldes 2% ja import 1%, kaubavahetuse puudujääk oli 1,4 miljardit eurot. Peamised väliskaubanduspartnerid olid Rootsi (17% kogueksportist), Soome (16%), Venemaa (11%) ning peamised ekspordiartiklid elektriseadmed, mineraalsed tooted ning põllumajandussaadused ja toidukaubad. Ekspordi vähenemise põhjuseks oli 2013. aastal põhiliselt mineraalsete toodete ning metalli ja metallitoodete väljaveo kahanemine. Eesti põhilised eksportijad, tööstusettevõtted, müüsid välisurgudele üle 70% (2012. aastal 73%) toodangust, toodangu kogukasv oli 3%.

Majanduskasvu panustasid enim hulgi- ja jaekaubandus ning töötlev tööstus. Suurimad tagasilöögid on olnud transpordi- ja transiidi sektoris. Ehitusmahud 2013. aasta III kvartali andmetel kasvasid 10%, kuid seoses Soome majandusaktiivsuse vähenemisega Eesti ettevõtete ehitusmahud välismaal kahanesid ning ehitussektorit mõjutasid ja mõjutavad lähitulevikus aina enam kvoodiinvesteeringute ja avaliku sektori investeeringute vähenemine.

Ettevõtete majandustulemused jätkasid 2013. aastal tugevnemist. Müügitulu tõusis 2013. aasta kolme esimese kvartali tulemustele tuginedes 34,3 mld eurolt 37,7 mld eurole ehk 10,5% ja ettevõtete puhaskasum 3,6%. Põhilise osa kasumite kasvust moodustasid kinnisvara- ja energiasektor, mäetööstus ja hulgikaubandus. Seoses kulude kasvuga on ettevõtete rentaablus vähenenud ja edasine kasumlikkus sõltub välisnõudluse taastumisest ja palgakulude ohjamisest. Vaatamata vähenenud rentaablusele on ettevõtete maksekäitumine paranenud. 2013. aastal vähenesid Krediidinfo andmetel ettevõtete võlad nii äripartnerite kui riigi ees. Krediidinfo negatiivse krediidireitinguga ettevõtete (maksejõuetuse tekkimise tõenäosus suurem kui 5%) osakaal on aasta alguse 19,1%-lt kukkunud 11,1%-le. Maksejõuetuse tekkimise riskid on suurimad järgmistel tegevusaladel - majutus ja toitlustus (negatiivse krediidireitinguga ettevõtete osakaal 21,5%), ehitus (14,4%), veevarustus ja kanalisatsioon (13,9%). Ka maksehäiretega ettevõtete osakaal on suurim majutuses ja toitlustuses (8,3%) ja ehituses (7,2%). Maksehäirete summa alusel on probleemsemad sektorid kinnisvara (osakaal 48%) ja aastaga suurima kasvu teinud veondus ja laondus (3,5%-lt 18,6%le). Intrum Justitia andmetel kandsid ettevõtted maha 3% arvetest, mis on püsinud 2012. aastaga samal tasemel.

Ettevõtete ja kodumajapidamiste võlakoormus on vähenenud ja laenumaksevõime hea. 2013. aastal kasvas ettevõtetele ja majapidamistele antud laenude ja liisingute portfell 1,3% 14,9 mld euron. Portfelli kvaliteet on jätkuvalt paranemas, viivislaenu osakaal alanes aastaga 3,2%-lt 1,9%-le. Ettevõtete laenuportfelli aastakasv oli 2%, laenajateks põhiliselt kaubandus- ja tööstussektori ettevõtted. Kuigi laenuitingimused on olnud soodsad, ei ole ettevõtted 2013. aastal investeeringuid oluliselt suurendanud, põhjuseks nõrk nõudlus ja 2012. aastal soetatud investeeringute alarakendus. Kodumajapidamiste laenuportfell suurenes 2013. aastal vaatamata sissetulekute kasvule vaid 0,9% 5,8 mld euron. Kuigi uute eluasemelaenu aastakasv oli 25%, finantseerisid eraisikud suure osa investeeringutest omavahenditest. Pankade konkurents uutele laenuklentide pärast on vaatamata heale kapitaliseeritusele suhteliselt mõõdukas ja intressimarginaalid kasumlikkuse säilitamiseks küllaltki kõrged. Eestis tegutsevate pankade puhaskasum oli 2013. aastal 444 miljonit eurot, millest 28% moodustasid tütarettevõtetest saadud dividendid ja 9% laenukahjude katteks loodud reservi vähendamine. Ilma nende tuludeta oleks pangandussektori aastane puhaskasum olnud 7,5% väiksem kui 2012. aastal.

2014. aastaks prognoositakse majanduskasvu 3% (Swedbank) kuni 3,6% (Rahandusministeerium). Majanduskasvu toetab nii välis- kui sisenõudluse suurenemine. Koos nõudluse ja tootmise kasvuga peaks ettevõtete tootlikkus paranema, mis toetab omakorda nende kasumite suurenemist. Samas on

seoses kulude kasvuga ettevõtete rentaablus vähenenud ja edasine kasumlikkus sõltub välisnõudluse taastumisest ja palgakulude ohjamisest. Suurimat mõju investeeringutele ja ehitussektorile avaldas 2013. aastal Euroopa Liidu vahendite ja saastekvootide müügitulu järsk vähenemine, mis viis valitsemissektori investeeringud tugevasse langusesse, langus jätkub ka 2014. aastal seoses üleminekuga ELi uuele eelarveperioodile aastateks 2014–2020. Eratarbimise kasv prognooside järgselt väheneb ja eralaenu maht tõuseb tagasihoidlikult.

3. TEGEVUS JA TULEMUSED AASTAL 2013

3.1. 2013 lühidalt

Veebruaris avati kasutamiseks maailma esimene üleriigiline elektriautode kiirlaadimistaristu. 163 kiirlaadijast moodustuva võrgu rajas KredExi tellimusel ABB AS.

Märtsis võeti kasutusele uuenenud e-teenuste keskkond E-kredex, mis muudab elektroonilise suhtlemise partnerite ja klientidega turvalisemaks ja mugavamaks.

Aprillis valmis KredExi tellimusel läbiviidud uuring elektriauto kasutajate hulgas, mille tulemused näitasid, et elektriautoga on rahul või väga rahul 73% vastajatest. Sealjuures oli erasikutest autoomanike rahulolu määr ülikõrge (97%).

Aprillis hinnati KredExi korterelamute renoveerimise kampaaniat reklaamiauhindade konkursil Kuldmuna ühe kuldmuna, ühe hõbemuna ja kahe pronksmunaga.

Mais sõlmis KredEx laenulepingud SEB ja Swedbankiga korterelamu renoveerimislauenu väljastamiseks. Renoveerimislauenu jaoks eraldati vahendeid kokku 23 mln eurot, millest 16 mln eurot on Vabariigi Valitsuse poolt heaks kiidetud laen Riigikassalt ja 7 mln eurot KredExilt, sealhulgas struktuurivahendid.

Juunis avas KredEx energiaauditi ja ehitusprojekti toetusmeetme. Toetust sai taotleda energiaauditite ja ehitusprojektide koostamise toetamiseks.

Juunis avati Tartus AHHA teaduskeskuses elektriautode demokeskus, kus näituse külastajad saavad võrrelda elektri- ja sise põlemismootoriga autosid ning ka ise elektriautoga proovisõitu teha.

Juulis käivitus Tallinnas ja Tartus elektriautode renditeenuse ELMO Rendi testperiood. ELMO Rendi eesmärk on propageerida elektriautode kasutamist.

Juulis langetati otsus, et KredExi juurde luuakse riskikapitali fondifond, mille eesmärk on aidata ettevõtetel kaasata raha omakapitali investeeringute tegemiseks. Fondifond plaanitakse avada 2014. aasta teisel poolel ning fondi loomiseks kasutatakse Euroopa Liidu eelarveperioodi (2014-2020) vahendeid kogumahus 60 mln eurot, millele lisandub erainvestorite panus.

Augustis muutusid KredExi eluasemelaenu käänduse tingimused. Muudatuste raames tõsteti noore spetsialisti eluasemelaenu käänduse vanusepiir 35 eluaastale ja eluasemelaenu käänduse tagatise

maksimumpiir 20 000 eurole. Uue sihtrühmana saavad eluasemelaenu käendust kasutada Kaitseväge ja Kaitseliidu veteranid, kes on käinud välismissioonil või saanud vigastada Eestis teenistuses olles.

Augustist hakkas KredEx väljastama arvelduslaenu-, pangagarantii-, pangagarantiilimiidi- ja korduvkasutusega laenulimiidilepingust tulenevate kohustuste tagamiseks ainult proportsionaalseid käenduseid.

Augustis lõpetas KredEx energiaauditi ja ehitusprojekti taotluste vastuvõtu. Kokku esitati 312 taotlust kogumahas 236 265 eurot. Energiaauditi toetuse saamiseks esitati 144 taotlust kogumahas 45 754 eurot ning ehitusprojekti toetuse saamiseks 168 taotlust kogumahas 190 511 eurot.

Augustis alustati ettevalmistusi KredExi uue infosüsteemi E-server 2 loomiseks. Uus infosüsteem valmib 2015. aasta teiseks pooleks.

Septembris sõlmisid KredEx ja Citadele Pank koostöölepingu, mille kohaselt on Citadele panga Eesti filiaalil laenu võtvatel ettevõtetel sarnaselt teiste Eesti kommertsbankade klientidele võimalik kasutada KredExi stardilaenu.

Oktoobris algas ELMO teavituskampaania, mille eesmärk on tõsta inimeste teadlikkust elektriauto ostutoetusest ja ELMO Rendist. Teavituskanalitena kasutatakse televisiooni, välimeediat, internetti, printmeediat ja erilahendusi. Teavituskampaania kestab 2014. aasta septembrini.

KredExi korterelamute renoveerimiskampaania välimeedia lahendus tõi KredExi turunduspartner Age McCann'ile Golden Drum reklaamfestivalil Golden Drum Grand Prix auhinna.

Novembris hakkas KredEx väljastama Eestis toodetud kaupade suuremahuliste eksporditehingute rahastamiseks mõeldud ekspordilaenu.

Novembris korraldas KredEx koostöös Eesti Energia, Tartu Regionaalse Energiaagentuuri, Säästva Eesti Instituudi ja teiste koostööpartneritega neljanda Energiasäästunädala, mille eesmärk on tõsta eestimaalaste teadlikkust energiasäästu võimalustest ja motiveerida inimesi reaalsele tegudele. Energiasäästunädala raames toimus üle Eesti 65 erinevat üritust, mille eesmärk on teadvustada inimestele, mille peale nad tegelikult energiat kulutavad ja kuidas on võimalik tarbimist vähendada.

3.2. ÜLEVAADE ETTEVÕTLUSVALDKONNA 2013.A. TULEMUSTEST

3.2.1. Olulisemad uuendused valdkonnas

2013. aasta olulisemad uuendused valdkonnas olid ekspordilaenu pakkumisega alustamine, proportsionaalsele käendusele üleminek arvelduskrediitide, pangagarantiide ja ehitussektori ettevõtete osas, Euroopa Investeerimisfondi (EIF) kaasgarantii kasutamine, ettevalmistused finantsinstrumentide kohandamiseks seoses Euroopa Liidu uue eelarveperioodiga ja muudatused stardilaenu pakkumises.

Novembris tuldi välja ekspordilaenuga, mis on suunatud ettevõttele, mis soovib rahastada Eestis toodetud kaupade suuremahulisi eksporditehinguid. Ekspordilaen aitab, kui ettevõtte soovib pakkuda välisostjale vähemalt kahe aastast maksetähtaega või rahastada välisostjale müüdavate kaupade tootmist. Laenu tähtaeg on üldjuhul 2 kuni 5 aastat. Laenu väljastamise eeltingimuseks on välisostjaga seonduva poliitilise riski ja/või kommertsriski kindlustamine KredEx Krediidikindlustuses.

Alates augustist võimaldatakse arvelduskrediidi ja pangagarantii tagamiseks kasutada ainult proportsionaalset käendust, kui KredExi poolt tagatavate ettevõtte kohustuste jääk on üle 32 000 euro. Ehitussektori ettevõtte kohuste tagamiseks saab kasutada vaid proportsionaalset käendust olenemata KredExi poolt käendatavate kohustuste suurusest.

EIF-i kaasgarantiid hakati investeerimis- ja käibelaenude ning liisingute puhul kasutama juba 2012. aasta detsembris, kuid märkimisväärsed mahud saavutati 2013. aastal. Kaasgarantii võimaldab KredExil laenude ja liisingute puhul nõuda ettevõtjatelt vähem tagatist, kuna osa riskist võtab EIF enda kanda. KredEx saab kasutada Euroopa Liidu konkurentsivõime ja uuendustegevuse raamprogrammi raames EIF-i kaasgarantiid kuni 2015. aasta novembri lõpuni.

Alustati ettevalmistusi KredExi poolt pakutavate finantsinstrumentide kohandamiseks seoses Euroopa Liidu uue eelarveperioodiga. Uue teenusena töötati välja ekspordilaen, käivad ettevalmistused varase faasi fondifondi käivitamiseks, kavandatakse muudatusi laenukäenduse ja allutatud laenu osas.

Lisaks stardilaenude käendamisele alustati 2013. aastal pankade vahendusel KredExi ressursist alustavate ettevõtete finantseerimist. KredExiga koostööd tegevad pangad saavad valida, kas väljastavad stardilaenu KredExi käendusega või KredExi ressursist. Muudatused olid pigem tehnilist laadi ning tingimused ettevõtja jaoks märkimisväärselt ei muutunud.

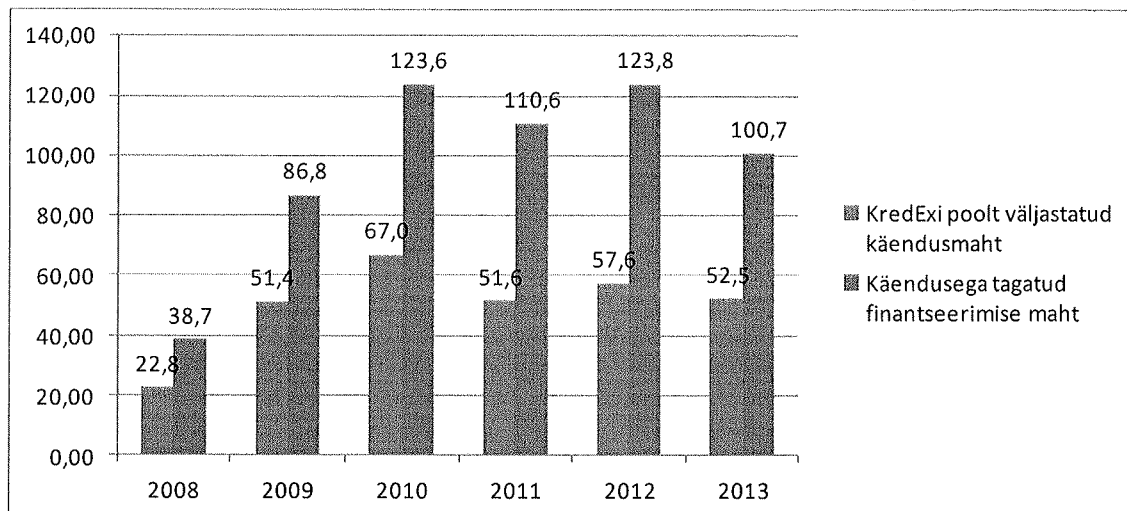
3.2.2. Ettevõtluse valdkonna käendus- ja laenutegevus

KredEx käendas ja finantseeris 2013. aastal 529 ettevõtet kogusummas 55,2 mln eurot. KredExi tugi võimaldas ettevõtetel pankadest ja KredExist kaasata täiendavat finantseerimist summas 105,2 mln eurot. Toetatud ettevõtetes töötas kokku 8 484 töötajat. Projektide tulemusena plaanitakse luua 661 uut töökohta.

3.2.3. Ettevõtluslaenude käendused

2013. aastal laekus KredExile 654 ettevõtluslaenu käenduse taotlust ning 300 lisataotlust olemasolevate käenduslepingute muutmiseks. Kokku esitati taotlusi 2,9% vähem kui aasta varem. Käendust taotleti summas 70,0 mln eurot ning sellega seonduvat finantseerimist summas 134,2 mln eurot.

Sõlmiti 537 uut käenduslepingut 467 ettevõtte kohustuste tagamiseks summas 52,5 mln eurot, mis võimaldas ettevõtetel pankadest kaasata täiendavat finantseerimist summas 100,7 mln eurot. Aastaga vähenes sõlmitud lepingute arv 10,2%, aga toetatud ettevõtete arv jäi samaks. Väljastatud käendusmaht vähenes möödunud aastaga võrreldes 8,9%.

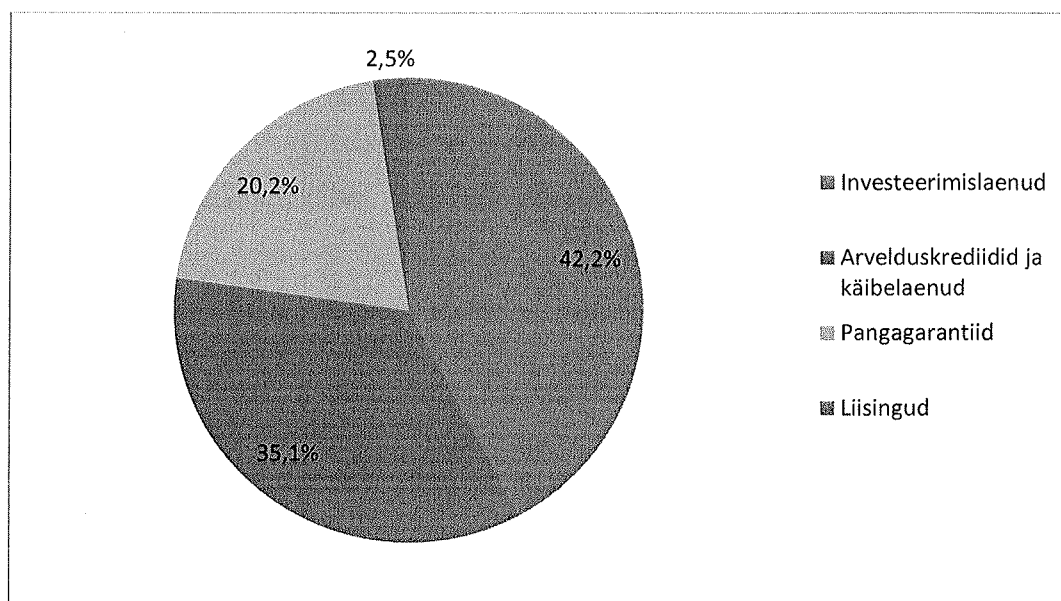


Joonis

1. Väljastatud käendusmaht ja käendatud laenude mahud 2008-2013 (mln eurot).

2013. aastal laenukäendust kasutanud ettevõtetes töötas kokku ligikaudu 8 300 töötajat. KredExi käenduse toel plaanitakse luua 556 uut töökohta.

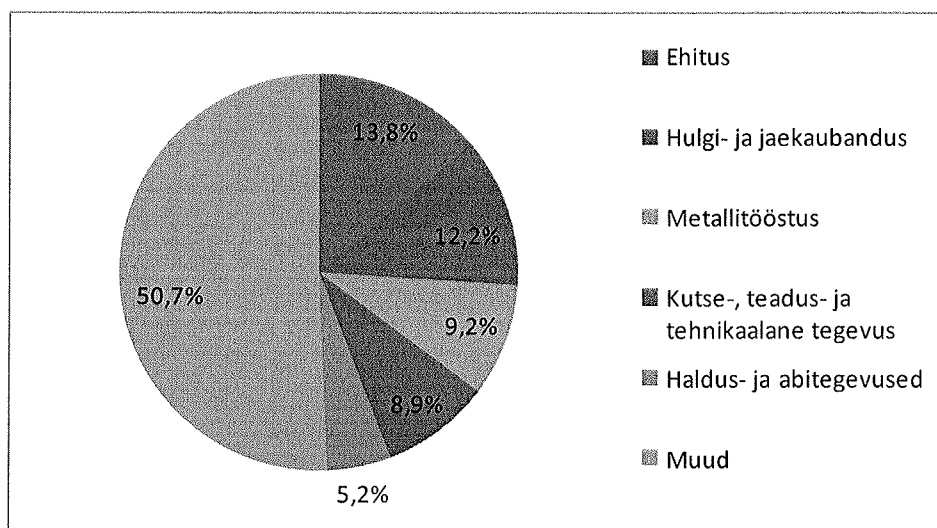
Laenukäendusi investeerimislaenudele väljastati summas 22,1 mln eurot, arvelduskrediitidele ja käibekapitalilaenudele 18,4 mln eurot, pangagarantiidele 10,6 mln eurot ja liisingutele summas 1,3 mln eurot. Võrreldes kahel viimasel aastal väljastatud käendusmahte suurenes investeerimislaenude osakaal 32,8%-lt 42,2%-ni, arvelduskrediitide ja käibelaenude osakaal vähenes 40,0%-lt 35,1%-ni, pangagarantiide osakaal vähenes 24,9%-lt 20,2%-ni ja liisingute osakaal suurenes 2,2%-lt 2,5%-le. Osakaalude muutumist võib seletada proportsionaalsele käendusele üleminekuga arvelduskrediitide, pangagarantiide ja ehitussektori ettevõtete osas alates augusti algusest ning EIF-i kaasgarantii kasutamisega investeerimis- ja käibelaenude ning liisingute puhul.



Joonis 2. 2013. aastal väljastatud käendusmaht finantseerimise liikide lõikes.

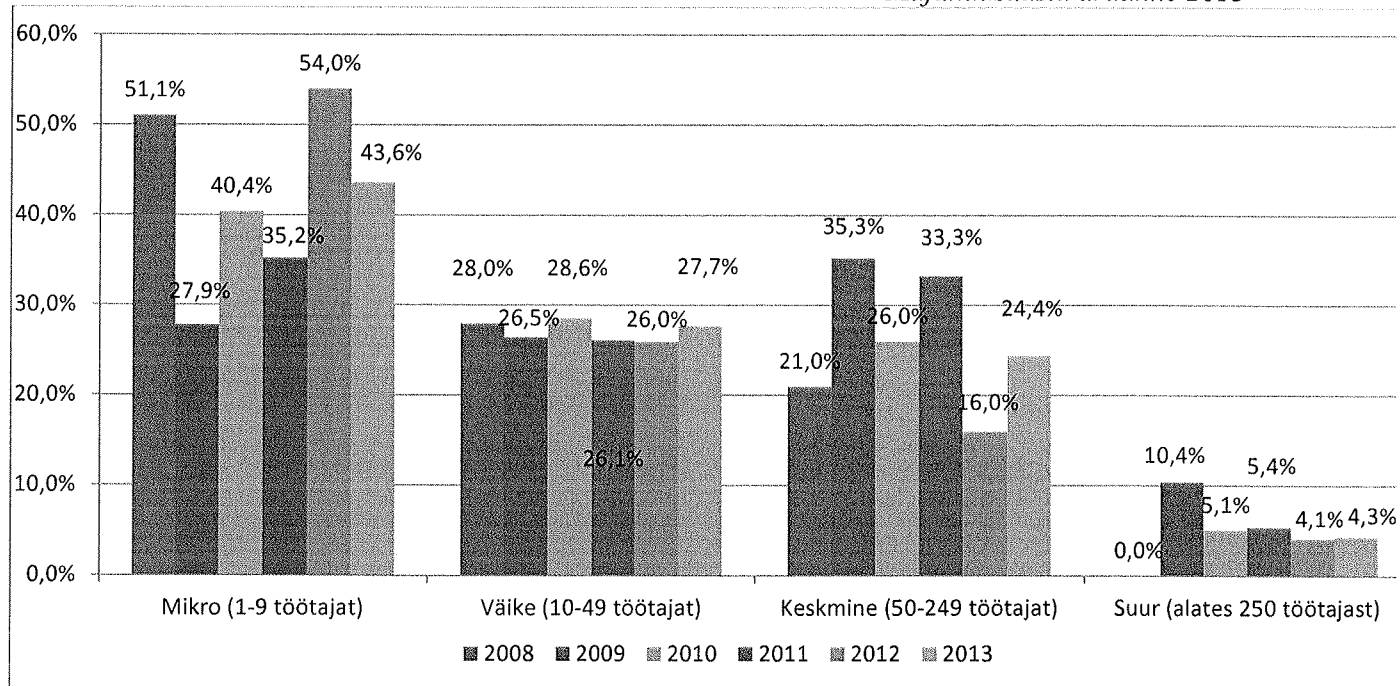
Valdkonniti kasutasid KredExi käendust kõige enam ehituse (13,8), hulgi- ja jaekaubanduse (12,2%), metallitööstuse (9,2%), kutse-, teadus- ja tehnikaalase (8,9%) ning haldus- ja abitegevuse valdkonna (5,2%) ettevõtted. Teiste tegevusalade osakaal jäi aasta jooksul väljastatud käendusmahus alla 5%.

Võrreldes möödunud aastaga on oluliselt vähenenud ehituse ja puidutööstuse osakaal ning suurenenud on kaubanduse ning kutse-, teadus- ja tehnikaalase tegevuse ning haldus- ja abitegevuse osakaal. Töötleva tööstuse osakaal on aastaga vähenenud 49,0%-lt 38,9%-le. Väljastatavast käendusmahust alla 5% jäävate tegevusalade osakaal on võrreldes möödunud aastaga suurenenud 38,9%-lt 50,7%-ni.



Joonis 3. 2013. aastal väljastatud käendusmaht tegevusalade lõikes.

2013. aastal suurenes KredExi poolt väljastatud käendusmahus oluliselt keskmise suurusega ettevõtete osakaal ja vähenes mikroettevõtete osakaal. Väikeettevõtete ja suurettevõtete osakaalud on jäänud varasemate aastatega võrreldes samale tasemele.



Joonis 4. Väljastatud käendusmahu jagunemine ettevõtete suuruse lõikes aastatel 2008-2013 (suurettevõtted saavad KredExi käendust kasutada alates 2009. a. maist).

Laenukäenduste hulgas sõlmiti aasta jooksul 41 stardilaenu käenduse lepingut 39 ettevõtte kohustuste tagamiseks summas 1,0 mln eurot, mis võimaldas alustavatele ettevõtjatele pankadest finantseerimist summas 1,3 mln eurot. Projektide tulemusena plaanitakse luua 183 uut töökohta. Finantseerimisotsuse tegemise hetkel töötas toetatud ettevõtetes kokku 69 inimest.

Alates 2001. aastast on KredEx käendanud 2 797 ettevõtte pangalaene, pangagarantiisid ja liisingutehinguid kogumahas 812,2 mln eurot. Väljastatud käendusmaht kokku moodustab 405,2 mln eurot. KredEx on aidanud kaasa 10 630 uue töökohta loomisele. 2013. aasta lõpu seisuga oli ettevõtluskäenduste portfellis 1 086 ettevõtte 1 366 käenduslepingut summas 102,3 mln eurot. Aastaga suurenes portfellis olevate ettevõtete arv 4,4% ja portfelli maht vähenes 5,2%.

3.2.4. Ettevõtluslaenud

Võrreldes möödunud aastaga sõlmiti 11 stardilaenu käendamise lepingut vähem, kuid see tuleneb eelkõige sellest, et tehnilistel põhjustel hakati lisaks käendusele väljastama läbi osade pankade alustavatele ettevõtetele laene KredExi ressursist. Aasta jooksul väljastati KredExi ressursist stardilaenu 17 ettevõttele summas 0,5 mln eurot. Projektide tulemusena plaanitakse luua 78 uut töökohta. Finantseerimisotsuse tegemise hetkel töötas toetatud ettevõtetes kokku 52 inimest.

Aasta jooksul sõlmiti 6 ettevõttega tehnoloogialaenu lepingud kogusummas 1,2 mln eurot. Tänu KredExi tehnoloogialaenule kaasasid ettevõtjad pankadest täiendavat finantseerimist summas 2,7 mln eurot, kavandavad investeeringuid kogusummas 4,1 mln eurot ja plaanivad luua 27 uut töökohta. Finantseerimisotsuse tegemise hetkel töötas toetatud ettevõtetes kokku 132 inimest.

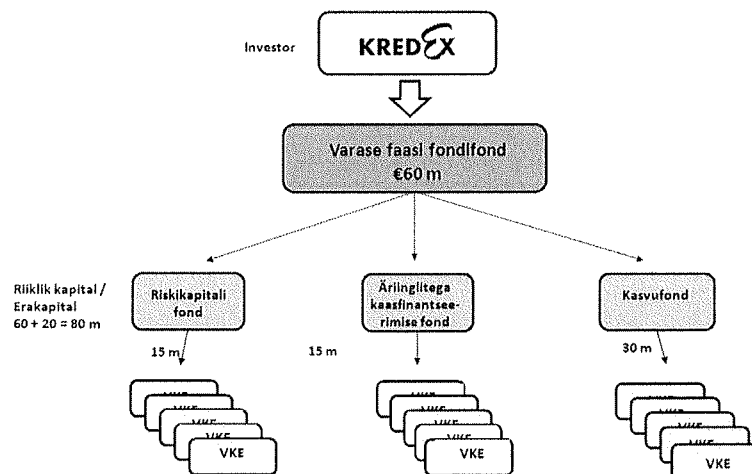
3.2.5. Riskikapital

2013. aasta alguses alustas tegevust kolme Balti riigi ja Euroopa Investeerimisfondi koostöös loodud Balti Innovatsioonifond (BIF). Fondi kogumaht on 100 mln eurot, millest iga riigi panus läbi KredExi (Eesti), LGA (Läti) ja Invega (Leedu) on 20 mln eurot ja Euroopa Investeerimisfond panustab 40 mln eurot.

BIF-i eesmärgiks on pakkuda hea rahvusvahelise kasvupotentsiaaliga piirkonna ettevõtetele täiendavaid rahastamisvõimalusi ning arendada Balti riikide kapitaliturgu. BIF-i puhul on tegemist fondifondiga, mis investeerib ettevõtetesse investeerivatesse allfondidesse. 2013. aastal valiti välja ka esimesed allfondid:

- 1) BaltCap Private Equity Fund II, kuhu BIF investeerib 20 mln eurot ning sellele lisandub 80 mln eurot kapitali eraturult;
- 2) BPM Mezzanine fond, kuhu BIF investeerib 15 mln eurot ning sellele lisandub 55 mln eurot kapitali eraturult.
- 3) Livonia Partners Fund I, kuhu BIF investeerib 20 mln eurot ning sellele lisandub 65 mln eurot kapitali eraturult.

2013. aastal alustati ettevalmistusi järgmise fondifondi käivitamiseks, millest plaanitakse investeerida ligikaudu 60 mln eurot alustavatesse ja varase faasi Eesti ettevõtetesse investeerivatesse allfondidesse. Eeldatavasti alustab varase faasi fondifond tegevust 2014. aasta teisel poolel.



3.3. ÜLEVAADE ELUASEME JA ENERGIATÕHUSUSE VALDKONNA 2013.A. TULEMUSTEST

3.3.1. Olulisemad uuendused valdkonnas

2013. aasta olulisemateks uuendusteks valdkonnas olid ELMO kiirloomisvõrgu avamine, renoveerimislaua väljastamiseks lisavahendite suunamine, ELMO lühirenditeenuse osutamise alustamine ning KredExi eluasemelaenu käenduse tingimuste muutumine.

Veebruaris avati üle-Eestiline kiirlaadimisvõrgustik, mis hõlmab 165 laadijat üle Eesti. Kiirlaadimisvõrgu ehitamist rahastati Eesti Vabariigi ja Mitsubishi Corporation vahel sõlmitud lepingu alusel CO2 kvoodi müügist saadud vahenditest. Laadimisvõrgu kasutamiseks tuleb iseteenindusveebis www.elmo.ee sõlmida kasutusleping. Kiirlaadijaga saab elektriauto akud täita 80–90% ulatuses ning sõltuvalt automargist võimaldab see Eestis müügil olevate mudelite puhul läbida kuni 140 kilomeetrit.

Mais sõlmis KredEx laenulepingud SEB ja Swedbankiga korterelamu renoveerimislaua väljastamiseks. Renoveerimislaua jaoks oli vahendeid kokku 23 mln eurot, millest 16 mln eurot on Vabariigi Valitsuse poolt heaks kiidetud laen Riigikassalt ja 7 mln eurot KredExilt, sealhulgas struktuurivahendid. KredExi korterelamu renoveerimislaua on vajalik eelkõige korterelamu tervikliku rekonstrueerimise rahastamiseks ning väikeste korterelamute renoveerimiseks.

Alates juulist on võimalik kasutada KredExi poolt ELMO programmi raames pakutavat elektriautode lühirenditeenust. Tallinnas ja Tartus käivitatud teenus töötab linnapilti parkümmend Nissan Leaf'i ja Mitsubishi IMiEV'i elektriautot, mille rentimine toimub mobiiltelefoni vahendusel. Renditeenuse klienditoe eest vastutab turvafirma G4S. Lisaks ööpäevaringsele klienditoele tagab G4S autode tehnilise seisukorra monitooringu ja kontrolli, sõidukite hooldamise, puhastamise ning transportimise. Elektriautode kasutamist propageerivat teenust on 2013. a. II poolaastal kasutatud enam kui 1500 korral ning rendiautodega on läbitud kokku enam kui 250 000 kilomeetrit.

Alates augustist muutusid KredExi eluasemelaenu käenduse tingimused. Noore spetsialisti eluasemelaenu käenduse vanusepiir tõusis 35. eluaastale ning eluasemelaenu käenduse tagatise maksimumpiir 20 000 eurole. Uue sihtrühmana saavad eluasemelaenu käendust kasutada augustist ka Kaitseväge ja Kaitsealiidu veteranid, kes on käinud välismissioonil või saanud vigastada Eestis teenistuses olles.

2013. aastal lõpetati rahaliste vahendite lõppemise tõttu energiaauditi ja ehitusprojekti toetuse väljastamine, lisaks lõppes väikeelamute renoveerimistoetuse väljastamine.

8. novembril kaheteistkümnendat korda toimunud rahvusvahelisel kinnisvarakonverentsil pärjati KredEx ulatuslike kortermajade renoveerimistöde ja energiasäästlike hoonete arendamise eest tiitliga Kinnisvara Guru 2013.

3.3.2. Eluaseme ja energiatõhususe valdkonna käendus- ja laenugevus

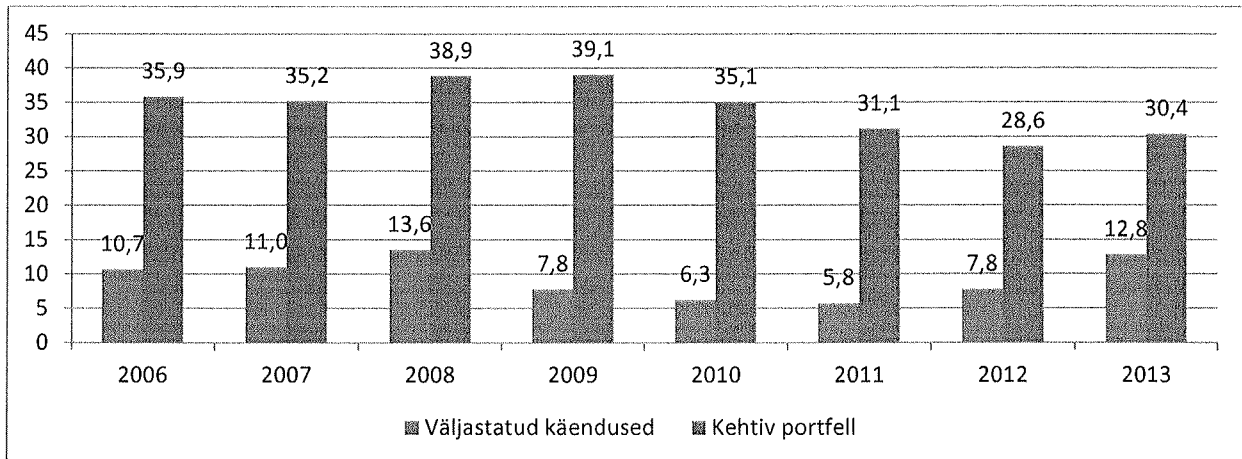
Aitame soetada eluaset ja elamu korda teha

KredEx aitab kaasa eluasemega seotud finantseerimisprobleemide leevendamisele ning olemasoleva elamufondi säilimisele. Eluasemelaenu käenduste abil saavad noored pered, noored spetsialistid, tagastatud majades elavad üürnikud ning aastast 2013 ka Kaitseväge või Kaitsealiidu veteranid võtta eluaseme soetamiseks või renoveerimiseks laenu tavapärasest madalama omafinantseeringu määraga.

Kokku väljastati 2013. aastal eluasemelaenu summas 685,7 mln eurot (2012. aastal 566,0 mln). KredExi käendustega väljastatud eluasemelaenu maht 2013. aastal oli 82,7 mln eurot. 2013. aastal moodustas KredExi käendusega väljastatud eluasemelaenu maht 12% Eestis väljastatud eluasemelaenu mahust (2012. a. 10,5%).

Enim väljastati KredExi käendusega laenu oktoobris kokku 9,6 mln eurot ja kõige vähem märtsis 3,7 mln eurot, keskmiselt väljastati kuus KredExi käendusega eluasemelaenu 6,9 mln euro eest. 2012. aastal väljastati KredExi käendusega eluasemelaenu kokku 59,5 mln eurot, keskmiselt 5 mln eurot kuus.

2013. aastal on eluasemelaenu käendusi väljastatud 12,7 mln eurot, mis on võrreldes eelmise aastaga 5,1 mln eurot (66,4%) rohkem. 2013. aasta viimasel kuul ulatus KredExi eluasemelaenu käenduste portfelli maht 30,4 mln euroni (28,5 mln aastal 2012). Laenukäendusega soetas või renoveeris 2013. aastal eluaseme 865 noort peret 6,5 mln euro ulatuses, 836 noort spetsialisti 6,1 mln euro ulatuses ja 4 veterani 49 516 euro ulatuses. Alates 2000. aastast on KredExi abil parandanud oma elutingimusi 24 832 leibkonda.



Joonis 5. KredExi käenduste maht (mln eurot) 2006-2013

3.3.3. Elamute rekonstrueerimise soodustamine

KredEx pakub korterelamute rekonstrueerimiseks nii korterelamute renoveerimislaenu, korterelamute laenukäendust ning ka lisaks rekonstrueerimistoetust. Renoveerimislaenu väljastamine toimub laenufondi põhimõttel ning selle muudab eripäraseks intressi fikseerimine tavapärasest pikemaks ajaks. Aastal 2013 sõlmiti renoveerimislaenu väljastamiseks pankadega lepinguid 23 mln euro ulatuses, millest 19,0 mln euro ulatuses on laenusid kortermajadele ka välja antud.

2013. aasta jooksul sõlmiti kokku 100 laenulepingut summas 17,5 mln eurot, kokku investeeriti laenu kaasabil 25,2 mln eurot. 2013. aastal sõlmitud laenulepingute omafinantseering oli keskmiselt 29,6% ning laenu pikkus keskmiselt 17,1 aastat. Laenu kasutanud majades oli keskmiselt 2 194 m² pinda ja 35 korterit ning majadest 34% asus Tallinnas.

	2013	Kokku alates 24.06.2009
Renoveeritud elamute arv	99	591
Korterite arv	3 427	21 684
Elanike arv	7 882	49 873
Elamute suletud netopind	217 159	1 404 995
Kogu investeringu summa mln	25,2	91,7
Laenusumma	17,5	67
Keskmine laen	174 581	109 646
Oodatav energiasääst	48,00%	40%

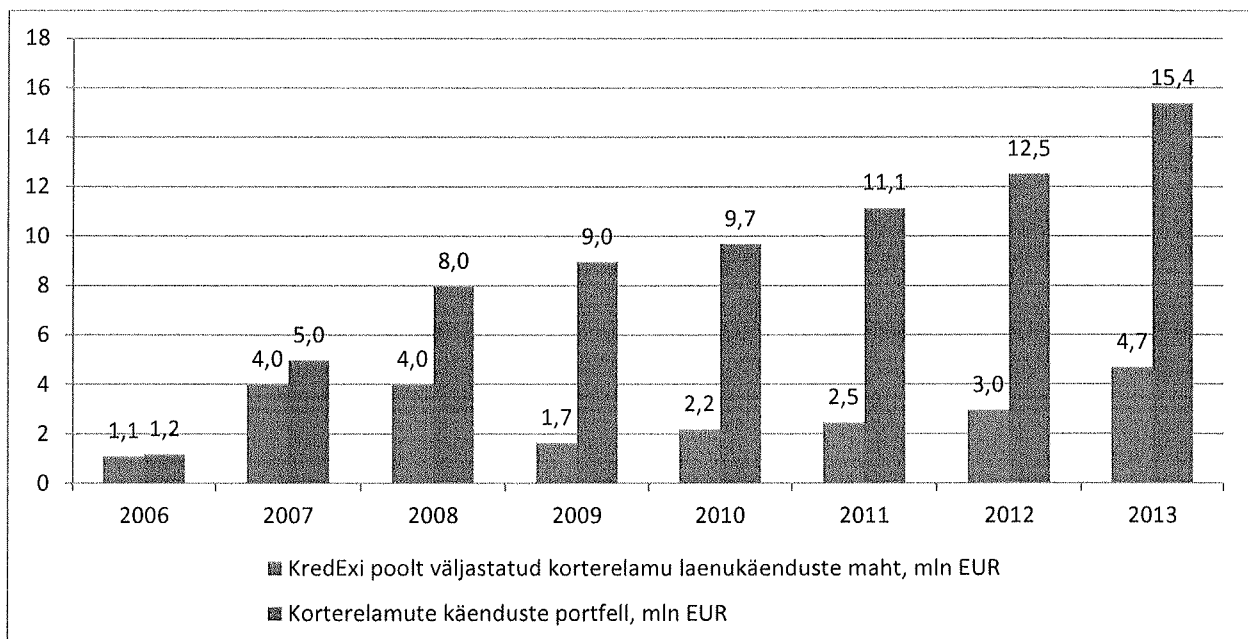
Joonis 6. Renoveerimislaenu programmi vahendid

Peamiselt teostatakse laenu abil korterelamute fassaadide (510 korral) ja katuse (308 korral) soojustamist ning ventilatsiooni- (222 korral) ja küttesüsteemide (324 korral) renoveerimist.

Korterelamud, kes soovivad võtta pangast renoveerimiseks laenu, saavad taotleda ka KredExi korterelamu laenukäendust. Laenukäendus sobib korterelamutele, kelle riski hindab pank tavapärasest kõrgemaks või kes soovib kasutada KredExi käendust makseraskuste riski kindlustamiseks.

Aasta jooksul anti välja 75 korterelamu laenukäendust kokku summas 4,7 mln eurot, mis on 163% 2012. aastal väljastatud käendustest. 2013. aastal jõudis korterelamute laenukäenduste portfelli 15,4 mln euronit, kasvades aastaga 2,9 mln eurot.

Alates 2004. aastast on KredExi käendusega korterelamu renoveerimiseks laenu võtnud kokku 727 korterelamut kogusummas 36,4 mln eurot.



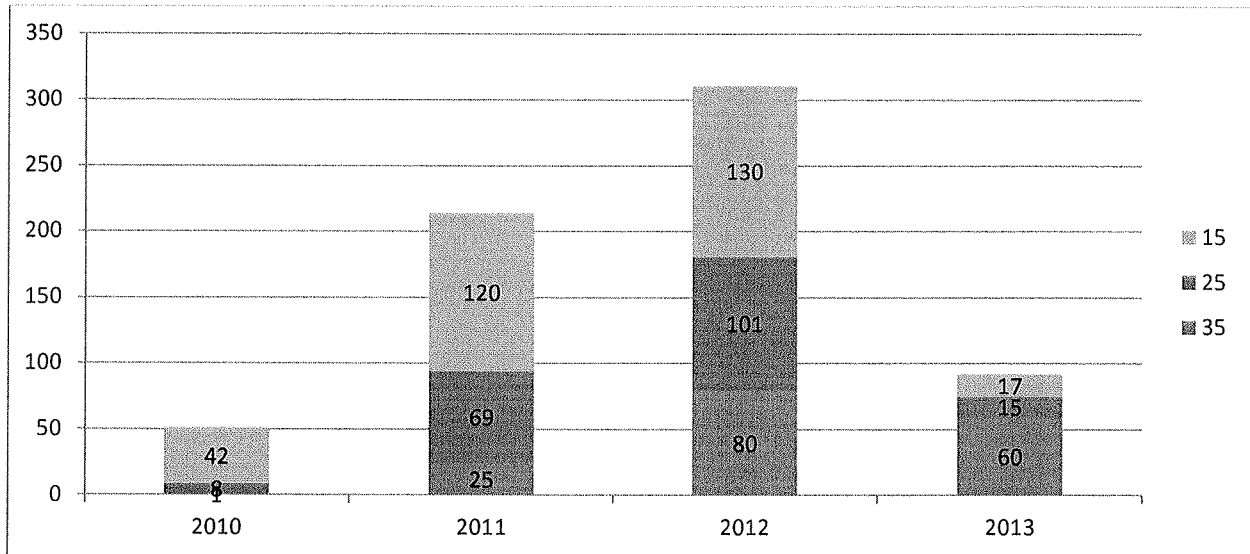
Joonis 7. Korterealamu renoveerimislaenu käenduste mahud 2006-2013 (mln eurot)

Eluasemevaldkonna riiklikud toetused

Lisaks eeltoodud finantsinstrumentidele väljastatakse korterelamutele rekonstrueerimise toetust, mille allikaks on saastekvoodi ühikute AAU-de müümisest saadud vahendid. Rekonstrueerimistööd toetatakse 15, 25 või 35% ulatuses sõltuvalt teostatud tööde mahust.

2013. aastal suurenes oluliselt 35% toetuste taotluste arv, mis tulenes toetava projekteerimismeetme elluviimisest. 2013. aastal tehti 95 rekonstrueerimistoetuse otsust, sh 17 otsust 15%, 17 otsust 25% ja 61 otsust 35% toetuse eraldamise kohta. Otsuste kogumaht oli 8,3 mln eurot, mille abil investeeritakse korterelamutesse kokku 26,3 mln eurot. 2013. aastal maksti toetust välja kokku 10,4 mln eurot. Kokku on 2010 kuni 2013 tehtud 670 toetuse otsust 566 korterelamu rekonstrueerimiseks summas 29,1 mln

eurot, mille abil investeeritakse kokku 114,9 mln eurot. Kokku on 2013. aasta lõpu seisuga välja makstud toetusi korterelamutele 21,3 mln euro ulatuses.



Joonis 8. Korteralamute rekonstrueerimistoetuse taotlused 2010-2013

KredEx oli aastatel 2008-2013 Eesti elamumajanduse arengukava elluviija koostöös kohalike omavalitsuste ja valdkonna vabühendustega. Nagu eespool mainitud, jätkas KredEx 2013.a korteralamutes tehtavate investeeringute toetamist kuni 35% ulatuses renoveerimistööde maksumusest. Lisaks jätkas KredEx korteralamutele energiaauditi, ehitise ekspertiisi ja energiaauditi soovitusi järgiva ehitusprojekti teostamise toetamist, vastav meede lõppes aastaga 2013. Samuti toetati riigieelarveliste vahendite arvelt korteralamute tervikliku rekonstrueerimisprojekti tegemist 90% ulatuses, omandireformi käigus tagastatud korteralamute rekonstrueerimist, lasterikaste perede eluasemetingimuste parandamist ning elektriautode soetamist.

Lisaks korteralamute rekonstrueerimistoetusele, jätkus AAU-de müümisest saadud vahenditest ka väikeelamute rekonstrueerimise toetamine. Toetatakse väikeelamute rekonstrueerimist 25% või 40% ulatuses sõltuvalt saavutatavast energiamärgise klassist. Taastuvenergiaseadmete vahendid lõppesid aastal 2012, rekonstrueerimiseks esitati aastal 2012 292 taotlust summas 3,7 mln eurot ja rahuldati 212 taotlust summas 2,8 mln eurot. 2013. aasta jooksul tehti rekonstrueerimistoetuse väljamakseid summas 2 243 331 eurot ja taastuvenergiaseadmete soetamise ja paigaldamise toetuse väljamakseid summas 434 112 eurot. Meede on 2013. aasta lõpu seisuga ellu viidud.

Energiaauditi, ehitise ekspertiisi ja energiaauditi soovitusi järgiva ehitusprojekti toetuse eesmärgiks on motiveerida korteralamute esindajaid enne rekonstrueerimistööde planeerimist ja teostamist pidama nõu eksperdiga ning teostada tööd vastavalt ettepanekutele ja ehitusseadust järgides. Aastatel 2008-2013 finantseeriti toetusmeedet Euroopa Liidu struktuurivahenditest, 2013. aastal ka riigieelarvelistest vahenditest.

Sihtasutus KredEx
Majandusaasta aruanne 2013

Ulatus	2013 a.	2013 a.	2013 a.	2013a.	Algusest	Algusest	Algusest	Algusest
Näitaja	Kokku	sh. energia- auditid	sh. ekspertiisid	sh. projektid	Kokku	sh. energia- auditid	sh. ekspertiisid	sh. projektid
Laekunud taotluste arv	569	250	9	310	4 435	2 597	240	1 594
Taotluste summa	436 507	85 098	2 249	349 160	2 413 185	914 003	55 619	1 442 971
Väljamakstud toetuste arv	509	230	7	272	4 014	2 442	210	1 362
Väljamakstud toetuste summa	390 373	77 367	2 091	310 915	2 115 237	856 377	48 515	1 210 345

Joonis 9. Energiaauditi, ehitise ekspertiisi ja ehitusprojekti toetuse statistika

Lisaks toetati 2013. aastal korterelamute projekteerimist 90% ulatuses majadel, kes soovivad rekonstrueerida oma elamu vastavalt 35% rekonstrueerimistoetuse tingimustele. Vastav meede lõppes aastaga 2013 ning meetme tulemused on toodud allolevas tabelis.

	90% meede KOKKU
Taotluste arv	190
Positiivsed otsused	73
Renoveeritud kortermajad	67
Rekonstrueerimistoetus (35%)	8 900 000
Projekteerimislepingute maksumus, €	1 381 000
OJV lepingute eeldatav maksumus, €	500 000

Joonis 10. Kortere lamute projekteerimise 90% toetuse tulemused

Omandireformi käigus tagastatud korterelamute toetuse taotlusi esitati aastatel 2007-2013 kokku 101 summas 562 290 eurot, rahuldati ning maksti välja 97 taotlust summas 445 904 eurot. Rekonstrueerimistoetuste abil renoveeriti 54 korterelamut.

2013. aastal eraldati KredExile lasterikaste perede toetamiseks 1 400 000 eurot, millele lisandusid 2010 aasta toetuse jäägid summas 82 809 eurot. Rahuldati 194 kodutoetuse taotlust. Aastatel 2008-2013 on kokku rahuldatud 1 807 taotlust summas 13,2 mln eurot.

3.3.4. Teadlikkuse tõstmine

KredEx on läbi aastate olnud koos koostööpartneritega laiemat kõlapinda omava Energiasäästunädala üks peakorraldajatest. Aastal 2013 korraldati selle raames viis seminar-ekskursiooni Viljandis, Raplas, Otepääl, Võrus ja Jõgeval. Kokku osales seminar-ekskursioonidel 115 korterelamute esindajat. KredEx toetas ka Tartu Regionaalset Energiaagentuuri Lõuna-Eesti maakondade elanike energiasäästualasel konsulteerimisel, teenust osutati 97 eraisikule, lisaks konsulteeriti kohalike omavalitsuste ja ettevõtete esindajaid.

KredEx tellib ja koordineerib koolituste läbiviimist, mille eesmärgiks on pakkuda erialaseid täiendamisvõimalusi valdkonna spetsialistidele ja ka korteriomanikele. 2013. aastal koordineeriti MTÜ Eesti Kütte- ja Ventilatsiooniinseneride Ühenduse poolt läbi viidavat 3 koolitussarja.

Eelnimetatud koolitussarjadel osales kokku 407 energiatõhususe valdkonnas tegutsevat spetsialisti. Samuti viidi KredExi toel läbi kinnisvara korrashoiu täiskasvanute täiendõppe koolituskursused, mida aastal 2013 toimus 9 ning mille raames said teadmisi kokku 330 sihtgruppi kuuluvat isikut.

KredEx on läbi viinud erinevaid korterelamute energiatõhusust käsitlevaid uuringuid, mis on kättesaadavad KredExi kodulehel. 2012. aastal eraldatud vahenditest hangiti "Rekonstrueeritud korterelamute sisekliima ja energiatarbe seire, analüüs ning nende vastavus standarditele ja energიაaudititele" uuringu läbiviimine, kokkuvõtete tegemine ning probleemidele põhimõtteliste lahenduste pakkumine. Hanke võitis Tallinna Tehnikaülikool, uuringu vahearuanne valmis 2013. aastal ning uuring valmib lõplikult 2014. aastal.

Teadlikkuse tõstmiseks osalesid KredExi eluaseme- ja energiatõhususe divisjoni töötajad partnerite poolt korraldatud üritustel korterelamute rekonstrueerimise finantsmeetmete tutvustamiseks, samuti on pidevas arengus kodulehele koondatud energiasäästualane informatsioon ning osaleti aktiivselt ENMAKi väljatöötamises.

3.3.5. ELMO - Eesti elektromobiilsuse programm

ELMO programmi üks kõige olulisemaid osi oli kiirlaadimisvõrgustiku kui elektriautode kasutamiseks hädavajaliku infrastruktuuri väljaehitamine, mis avati kogumahus 31.01.2013. Elektriautode kiirlaadijad on paigaldatud üle Eesti, tagamaks kõigile elektriauto kasutajatele piisava liikumisvabaduse. Kiirlaadijaid on Eestis 163, millest 100 paikneb linnades ja 63 maanteedes ääres, kõige enam asub laadijaid Tallinnas, Tartus ja Pärnus. Kiirlaadimisvõrgustiku kliente on 2013. aasta lõpu seisuga 589, kellest 68% on erakliendid. Alates avamisest on laadijaid kasutatud üle 31 tuhande korra, keskmine laadimise aeg oli 26 minutit.

ELMO programmi raames alustas KredEx juunis 2013 ELMO lühirendi teenuse pakkumisega, mis võimaldab kõigil huvilistel kasutada elektriautot seda omamata. Lühirenditeenus on üks osa ELMO programmi turundustegevustest. Teenust opereerib ja äriprotsesse juhib mõlemad riigihanked võitnud G4S Eesti AS, klientidega suhtleb KredExi nimel AS Ühisteenus. Renditeenust on võimalik kasutada Tallinnas ja Tartus, teenust pakutakse 24 autoga, millest 16 on Nissan Leafi ja 8 on Mitsubishi i-Mievi. 2013. aasta lõpu seisuga oli renditeenust kasutanud enam kui 900 inimest (85% mehed, keskmise vanusega 33 aastat), rendisessioone oli pea 2 400. Kasutajad eelistasid rentimisel Nissan Leafi, mis oli kasutuses 70% ulatuses. Kokku sõideti rendiautodega ligikaudu 325 000 kilomeetrit.

Elektriautode ostutoetuse taotlemise aktiivsus kasvas oluliselt 2013. aasta IV kvartalis, mis võrreldes 2013. aasta esimese kolme kvartali keskmisega oli poole kõrgem ja võrreldes 2012. aasta keskmisega kolm korda kõrgem. Kokku esitati 2013. aastal 187 taotlust, millest rahuldati 172. Alates 2011. aasta juulist on kokku esitatud 296 taotlust, millest 259 on rahuldatud. Enim on taotlusi esitatud Nissan Leafi ostutoetuseks - kokku 155 sõiduki kohta. 2013. aastal lisandus uusi elektriauto mudeleid nagu Tesla Model S, BMW i3, kui ka väikesaartele sobilik Polaris Ranger EV. Huvi laetavate hübriidide vastu oli vähenenud, kokku esitati 4 taotlust Opel Ampera ostutoetuseks.

KredEx koostöös Teaduskeskusega AHHA Tartus avas elektriautode püsiekspositsiooni. Väljapanekul on simulaatoriks ümber ehitatud Mitsubishi iMiEV, elektriauto laadija simulaator ja ka võrdlusstend tavaauto ja elektriauto mootorist ning tööpõhimõtetest, samuti hulgaliselt infostende elektriautost. Külastajatele on väljapanek avatud alates 28. juunist 2013.

2014. aastal jätkub ELMO programmi elluviimine kõigis eelmainitud valdkondades.

3.4. MAJANDUSTULEMUSED JA VÄLJAMAKSTUD KAHJU

<i>tuhandetes eurodes</i>	2013	2012
Tulud põhitegevusest (bruto)	6 545	7 134
<i>Tagamistegevus</i>	2 902	2 836
<i>Krediteerimistegevus</i>	2 624	3 036
<i>Tegevuskulude sihtfinantseerimine riigieelarvest</i>	1 019	1 262
Väljamakstud kahjud	-2 537	-3 835
Moodustatud kahjueraldised tagatistele (bruto)	-2 311	-3 118
Allutatud laenude allahindlused (bruto)	-371	-687
Administratiivkulud	-2 243	-2 468
Aruandeperioodi kasum	878	879
	31.12.2013	31.12.2012
Laenuõuded	89 012	86 980
Tehnilised eraldised	7 528	7 520
Sihtkapital	70 888	70 010
Bilansimaht	201 333	191 684
Bilansivälised kohustused (tagatisportfell)	148 035	148 960

Tegevusvaldkondade lõikes suurenesid põhitegevusega seotud tulud eluasemevaldkonnaga seotud teenuste osas. Seda nii tagamis- kui ka krediteerimistegevusest. Ettevõtlusvaldkonnaga seotud tulud kahanesisid. Peamiselt tulenes tulude kahanemine krediteerimistegevusest, kus intressitulud kahanesisid võrreldes eelmise aastaga tulenevalt paari laenulepingu ennetähtaegsest lõpetamisest.

Kahjude väljamakseid oli 2013. aastal vähem nii eluaseme kui ka ettevõtluse valdkonnas. Täiendavaid kulusid tagatiskahjudele mõeldud rahuldamata nõuete eraldise moodustamiseks tuli teha 204,8 tuh euro ulatuses (2012.a 979,0 tuh eurot). Allutatud laene hinnati alla 370,8 tuh euro ulatuses (2012.a 687,2 tuh eurot).

Aasta kokkuvõttes teeniti 2013. a. 0,9 mln eurot kasumit. Alates 2001.a. on KredEx teeninud kasumit kokku 5,0 mln eurot.

4. PLAANID AASTAKS 2014

Seniste tagatiste, laenude ja riskikapitali pakkumine jätkub ka aastal 2014. Lisaks käib aktiivne arendustöö ettevõtete ja elanike finantseerimisvõimaluste laiendamiseks. Seoses uue Euroopa Liidu (EL) programmeerimisperiodiga on kavas aastatel 2014-2020 suunata märkimisväärsed summad

ettevõtluse ja energiatõhususe toetamiseks mõeldud finantsinstrumentidesse, mille rakendajaks Eestis on KredEx. EL vahendite abil on kavas muuta tagatised ettevõtjatele mõnevõrra soodsamaks ning olla valmis enam toetama eelkõige alustavaid ja innovaatilisi ettevõtteid. Loomisel on uus täiendav riskikapitali fondifond just alustavate ja varase faasi ettevõtete finantseerimiseks. Võimalusel on kavas tõsta maksimaalse tagatise piiri ühe ettevõtte kohta, et eelkõige ekspordiga seotud projektide puhul oleks võimalik kasutada ka suuremaid tagatise kui 2 mln eurot.

Eluaseme ja energiatõhususe valdkonnas on kavas jätkata kompleksse teenuste paketi korterelamute energiasäästlikumaks muutmiseks, mis sisaldab endas teavitustegevust, toetusi ja laenukäendusi ning rahastamistingimuste halvenedes ka soodsat laenuressurssi. Kui seni sõltus nimetatud teenuste pakkumine paljus erinevatest ühekordsetest rahastamisallikatest, siis EL vahendite toel on võimalik tagada toetuse stabiilne olemasolu kuni järgnevas seitsmeks aastaks.

KredExi tegevus on tugeval alusel ja olulisi organisatsioonilisi ümberkorraldusi ei ole planeeritud. Küll aga kaasajastatakse järjepidevalt sisemisi kordasid ja tõhustatakse tööprotseduure. Aasta jooksul on muu hulgas kavas välja vahetada tagatiste- ja laenude arvestuse tarkvara, mis võimaldab võetud kohustustest veelgi täpsemat ülevaadet ning tõhustab nii tagatiste kui laenude väljastamise protsessi ja riskide juhtimist.

5. RAAMATUPIDAMISE AASTAARUANNE

5.1. Raamatupidamisbilanss (eurodes)

AKTIVA	31.12.2013	31.12.2012	Lisad
Käibevara			
Raha ja pangakontod	89 349 363	91 974 060	3
Lühiajalised finantsinvesteeringud	15 156 102	5 474 041	4
Lühiajalised laenunõuded	28 359 112	12 306 919	5
Nõuded ja ettemaksed	1 015 104	467 408	6
Käibevara kokku	133 879 681	110 222 428	
Põhivara			
Investeering sidusettevõttesse	6 598 131	6 532 160	7
Pikaajalised laenunõuded	60 652 918	74 672 947	5
Materiaalne põhivara	71 591	116 158	8
Immateriaalne põhivara	131 015	140 570	9
Põhivara kokku	67 453 655	81 461 835	
AKTIVA KOKKU	201 333 336	191 684 263	
PASSIVA	31.12.2013	31.12.2012	Lisad
Kohustused			
<i>Lühiajalised kohustused</i>			
Võlad ja ettemaksed	396 760	618 925	10
Pikaajaliste laenude lühiajaline osa	13 886 208	6 575 073	15
Lühiajalised tehnilised eraldised	2 669 832	1 463 229	11
Muud lühiajalised eraldised	84 810	84 810	11
Sihtfinantseeringud eluasemetoetusteks	3 364 291	4 671 883	12
Sihtfinantseeringud rohelise investeerimisskeemi rakendamiseks	21 523 923	13 139 547	13
Sihtfinantseeringud ettevõtluse toetusmeetmeteks	737 898	870 410	14
<i>Lühiajalised kohustused kokku</i>	<i>42 663 722</i>	<i>27 423 877</i>	
<i>Pikaajalised kohustused</i>			
Pikaajalised tehnilised eraldised	4 858 118	6 057 091	11
Pikaajalised laenud	34 853 477	39 776 228	15
Sihtfinantseeringud ettevõtluse toetusmeetmeteks	42 815 601	42 513 820	14
Sihtfinantseeringud rohelise investeerimisskeemi rakendamiseks	4 376 437	5 025 047	13
<i>Pikaajalised kohustused kokku</i>	<i>86 903 633</i>	<i>93 372 186</i>	
Kohustused kokku	129 567 355	120 796 063	
Netovara			
Sihtkapital	70 888 200	70 009 671	
Aruandeaasta tulem	877 781	878 529	
Netovara kokku	71 765 981	70 888 200	
PASSIVA KOKKU	201 333 336	191 684 263	

5.2. Tulemiaruanne
(eurodes)

	2013	2012	Lisad
Tegevustulud			
Tagatistasud	2 839 094	2 835 562	16,17
Intressitulu laenudelt	1 644 024	1 776 787	17
Sihtfinantseeringute vahendamine eluasemetoetusteks	3 781 485	3 294 473	16
Sihtfinantseeringute vahendamine rohelise investeerimisskeemi rakendamiseks	17 218 917	16 155 336	16
Sihtfinantseerimine tegevuskulude katteks	1 018 847	1 261 797	17
Tegevustulud kokku	26 502 367	25 323 955	
Tegevuskulud			
Sihtfinantseeringute vahendamine eluasemetoetusteks	-3 781 485	-3 294 473	16
Sihtfinantseeringute vahendamine rohelise investeerimisskeemi rakendamiseks	-17 218 917	-16 155 336	
Administratiivkulud	-2 243 067	-2 468 178	20
Muud tegevustulud ja –kulud	127 701	343 431	18
Tegevuskulud kokku	-23 115 768	-21 574 556	
Eraldised ja allahindlused			
Tagatiskahjude kulu	-2 000 622	-2 843 348	
Laenukahjumid	-72 091	-422 318	
Eraldised ja provisjonid kokku	-2 072 713	-3 265 666	
Finantstulud ja –kulud			
Netotulu väärtpaberitelt	195 995	339 183	4
Intressitulud deposiididelt	276 347	812 250	3
Intressikulu	-947 260	-782 541	
Kasum/kahjum sidusettevõtetelt	65 971	52 028	7
Muud finantstulud ja –kulud	-27 158	-26 124	19
Finantstulud ja -kulud kokku	-436 105	394 796	
Aruandeperioodi tulem	877 781	878 529	

5.3. Rahavoogude aruanne
(eurodes)

	31.12.2013	31.12.2012	Lisad
Rahavood põhitegevusest			
Tulem	877 781	878 529	
Tulemi korrigeerimised	408 258	-131 207	
Nõuete, varude ja ettemaksete muutus	-1 253 582	187 401	
Kohustuste ja ettemaksete muutus	-222 165	298 387	
Eraldiste muutus	7 630	-742 504	
Laenunõuete muutus	-2 032 163	2 714 400	
Laenukohustuste muutus	2 388 384	2 868 644	
Sihtfinantseeringute muutus	6 597 442	-19 066 331	
Kokku rahavood põhitegevusest	6 771 585	-12 992 681	
Rahavood finantseerimistegevusest			
Laekus vahendeid sihtkapitali	0	10 831 921	12,13,14
Kokku rahavood finantseerimistegevusest	0	10 831 921	
Rahavoogude investeerimistegevusest			
Lühiajaliste finantsinvesteeringute soetus	-13 694 095	-2 702 092	
Lühiajaliste finantsinvesteeringute müük	3 620 678	6 032 431	
Laekus intressitulu	705 886	1 129 427	
Põhivara soetus	-35 434	-170 231	
Põhivara müük	6 683	28 426	
Kokku rahavood investeerimistegevusest	-9 396 282	4 317 961	
Kokku rahavood	-2 624 697	2 157 201	
Raha ja raha ekvivalendid perioodi alguses	91 974 060	89 816 859	
Raha ja raha ekvivalentide muutus	-2 624 697	2 157 201	
Raha ja raha ekvivalendid perioodi lõpus	89 349 363	91 974 060	

5.4. Netovara muutuste aruanne
(eurodes)

	Ettevõtluse sihtfondid	Ekspordi sihtfondid	Eluaseme sihtfondid	Jaotamata tulem	Netovara kokku
Saldo 31.12.2011	24 596 119	5 927 203	30 906 125	-3 226 360	58 203 087
Tulemi jaotamine sihtfondidesse	-3 724 156	194 187	303 609	3 226 360	0
Eraldised sihtfondidesse ¹	0	0	974 663	0	974 663
Sissemaksed sihtfondidesse ¹	10 095 867	0	736 054	0	10 831 921
Aruandeaasta tulem	0	0	0	878 529	878 529
Saldo 31.12.2012	30 967 830	6 121 390	32 920 451	878 529	70 888 200
Tulemi jaotamine sihtfondidesse	526 678	28 128	323 723	-878 529	0
Aruandeaasta tulem	0	0	0	877 781	877 781
Saldo 31.12.2013	31 494 508	6 149 518	33 244 174	877 781	71 765 981

¹2012. aastal suurenes KredExi ettevõtlusvaldkonna sihtkapital 10 095 867 euro võrra Euroopa Regionaalarengu Fondist saadud vahendite arvel. Eluasemevaldkonna sihtkapital suurenes 736 054 euro võrra Euroopa Regionaalarengu Fondist saadud vahendite arvel ja 974 663 euro võrra riigieelarveliste vahendite arvelt.

Täiendav informatsioon netovara muutuste kohta on esitatud lisas 21.

5.5. Lisad raamatupidamise aastaaruandele

Lisa 1. Raamatupidamise aastaaruande koostamise alused

Sihtasutus KredEx 2013. aasta raamatupidamise aastaaruanne on koostatud kooskõlas Eesti Vabariigi hea raamatupidamistavaga, mis tugineb rahvusvaheliselt tunnustatud arvestuse ja aruandluse põhimõtetele. Hea raamatupidamistava põhinõuded on kehtestatud Eesti Vabariigi Raamatupidamise seadusega ning seda täiendavad Raamatupidamise Toimkonna poolt väljaantavad juhendid.

Majandusaasta algas 1. jaanuaril 2013 ja lõppes 31. detsembril 2013.

Raamatupidamise aastaaruande arvnäitajad on esitatud eurodes.

Vajadusel on võrdlusandmeid kohandatud vastavaks käesoleva aasta aruannete esitusviisile.

Lisa 2. Aastaaruande koostamisel kasutatud arvestusmeetodid ja hindamisalused

Raha ja raha ekvivalendid

Raha ning raha ekvivalentidena kajastatakse raha kassas ja pangas, nõudmiseni hoiuseid ja lühiajalisi pangadeposiite. Rahavoogude aruandes kajastatakse rahavoogusid äritegevusest kaudsel meetodil. Investeerimis- ja finantseerimistegevusest tulenevaid rahavoogusid kajastatakse otsemeetodil.

Finantsinvesteeringud

Kõik tavapärasel turutingimustel toimuvad finantsvarade ostud ja müügid kajastatakse nende tehingute tehingupäeval, s.t. päeval, mil sihtasutus võtab endale kohustuse (näiteks sõlmib lepingu) teatud finantsvara ostuks või müügiks. Tavapärasel turutingimustel toimuvaks nimetatakse selliseid oste ja müüke, mille puhul ostetava või müüdava finantsvara üleandmine müüjalt ostjale toimub antud turul väljakujunenud või vastavate turegulationidega nõutud perioodi jooksul.

Pärast algset arvelevõtmist kajastatakse kõiki finantsvarasid õiglases väärtuses, v.a.:

- a) nõuded teiste osapoolte vastu, mida sihtasutus ei ole soetanud edasimüügi eesmärgil ja lunastustähtajani hoitavad finantsinvesteeringud, kajastatakse korrigeeritud soetusmaksumuses;
- b) investeeringud aktsiatesse ja teistesse omakapitaliinstrumentidesse, mille õiglast väärtust ei ole võimalik usaldusväärselt hinnata (k.a. selliste varadega seotud tuletisinstrumentid), kajastatakse soetusmaksumuses.

Õiglases väärtuses kajastatavad finantsvarad

Õiglases väärtuses kajastatavad finantsvarad hinnatakse igal bilansipäeval ümber hetke õiglasele väärtusele, millest ei ole maha arvatud võimalikke vara realiseerimisega kaasnevaid tehingukulutusi. Börsil noteeritud väärtpaberite puhul baseerub õiglase väärtus bilansipäeva sulgemishindadel ja Euroopa Keskpannga ametlikel valuutakurssidel. Börsil noteerimata väärtpaberite puhul kasutatakse õiglast väärtust, mille leidmisel võetakse aluseks kogu sihtasutusele kättesaadav info investeeringu väärtuse kohta.

Õiglase väärtuse muutusest tulenevad kasumid ja kahjumid kajastatakse tulemiaruanDES real "netotulu väärtpaberitelt". Kauplemisesmärgil soetatud finantsvarade õiglase väärtuse muutus kajastatakse tulemiaruanDES real "netotulu väärtpaberitelt". Kasumid ja kahjumid õiglases väärtuses kajastatavate

finantsvarade realiseerimisel nagu ka intressid ja dividendid vastavatele väärtuspaberitelt kajastatakse tulemiaruaande real "netotulu väärtuspaberitelt".

Nõuded ja lunastustähtajani hoitavad finantsinvesteeringud

Nõuded teiste osapoolte vastu, mida sihtasutus ei ole soetanud edasimüügiks, ja lunastustähtajani hoitavad finantsvarad kajastatakse edaspidi korrigeeritud soetusmaksumuses. Korrigeeritud soetusmaksumus arvutatakse kogu finantsvara kehtivusperioodi kohta, kusjuures arvesse võetakse igasugune soetamisel tekkinud diskonto või preemia ning tehinguga otseselt seotud kulutused.

Korrigeeritud soetusmaksumuse meetodil kajastatavaid finantsvarasid hinnatakse alla juhul, kui on tõenäoline, et nende kaetav väärtus on väiksem kui bilansiline väärtus. Äritegevusega seotud finantsvarade allahindlus kajastatakse tulemiaruaandes kuluna ning investeerimistegevusega seotud finantsvarade allahindlus kajastatakse tulemiaruaandes finantskuluna.

Varem alla hinnatud nõude laekumisel või muude sündmuste korral, mis näitavad, et allahindlus ei ole enam põhjendatud, kajastatakse allahindluse tühistamine tulemiaruaandes selle kulu vähendusena, kus allahindlus algselt kajastati.

Intressitulu nõuetelt kajastatakse tulemiaruaandes real "Finantstulud ja -kulud".

Soetusmaksumuses kajastatavad finantsvarad

Soetusmaksumuses kajastatavaid finantsvarasid tuleb hinnata alla nende kaetavale väärtusele juhul, kui viimane on finantsvara bilansilisest maksumusest madalam. Soetusmaksumuses kajastatavate finantsvarade kaetav väärtus on finantsvarast eeldatavasti tulevikus saadavad rahavood diskonteerituna turu keskmise tulususemääraga sarnaste finantsvarade suhtes. Finantsvara allahindlus kajastatakse tulemiaruaandes finantskuluna. Soetusmaksumuses kajastatavate finantsvarade allahindlust hiljem ei tühistata.

Finantsvarade kajastamine lõpetatakse siis, kui sihtasutus kaotab õiguse finantsvarast tulenevatele rahavoogudele või ta annab kolmandale osapooltele üle varast tulenevad rahavood ning enamiku finantsvaraga seotud riskidest ja hüvedest.

Osalused sidusettevõttes

Osalused sidusettevõttes kajastatakse kapitaliosaluse meetodil. Investeeringud võetakse algselt arvele tema soetusmaksumuses, mida korrigeeritakse investori osalusega muutustes sidusettevõtte omakapitalis. Bilansis kajastatakse investeeringut sidusettevõttesse netosummana. Osaluse muutus sidusettevõtte omakapitalis kajastatakse tulemiaruaandes netosummana.

Laenude teenindamise ja hindamise ning ebatõenäoliselt laekuvate nõuete kuludesse kandmine

Iga laen hinnatakse eraldi arvestades kahjumi tekkimise tõenäosust ja laenu tagatiseks panditud vara turuväärtust. Allahindlused kantakse kulusse ning selle summa arvel vähendatakse laenuportfelli bilansilist väärtust. Laenud, mille tagasilaekumine toimub järgmise aruandeaasta jooksul näidatakse bilansis lühiajaliste nõuete hulgas; laenud, mille tagasilaekumine toimub hiljem kui ühe aasta pärast, kajastatakse pikaajaliste nõuete hulgas.

Põhivara arvestamise kord

Põhivara kajastamisel bilansis on selle soetusmaksumusest maha arvatud akumulieeritud kulum ja vara väärtuse langusest tulenevad allahindlused.

Olulisuse printsiibist lähtudes kajastatakse põhivarana need varaobjektid, mille soetusmaksumus ületab 1 917 eurot ja mille kasulik eluiga on üle ühe aasta. Madalama soetusmaksumusega või lühema kasuliku elueaga varaobjektid kantakse kasutusse võtmisel kuluks ning nende üle peetakse arvestust bilansiväliselt.

Juhul, kui materiaalse põhivara objekt koosneb üksteisest eristatavatest olulistest komponentidest, millel on erinevad kasulikud eluead, võetakse need komponendid raamatupidamises arvele eraldi varaobjektidena, määrates neile eraldi amortisatsiooninormid vastavalt komponentide kasulikule elueale.

Amortisatsiooninorm on inventaril ja kontoritehnikal 20-40% ja sõiduautodel 20%. Kulumit arvestatakse lineaarse arvestusmeetodi järgi. Immateriaalne põhivara amortiseeritakse kuni viie aasta jooksul.

Põhivara, mis on soetatud sihtfinantseerimise korras riigilt saadud haldusülesannete täitmiseks ja mis pole seotud KredExi põhitegevusega, võetakse arvele netosoetusmaksumuses. Nende varade üle peetakse arvestust bilansiväliselt.

Sihtasutuse tehnilised eraldised

Aruandes kajastatakse rahuldamata nõuete eraldist, tasanduseraldist ja ettemakstud preemiade eraldist. Kohustusena võetakse arvele rahuldamata nõuete eraldis (RNE) teadaolevate, kuid veel välja maksmata või menetluses olevate arvestuslike tagatiskahjude väljamaksete katteks. RNE moodustatakse tasanduseraldisest.

Tulevikus välja makstavate, kuid veel teadmata kahjude katteks moodustatakse iga valdkonna kohta eraldi tasanduseraldis. Tasanduseraldisse kantakse tulevikus eeldatavalt väljamakstavate kahjude katteks arvestatud osa tagatistasust. Pikaajalise kahjususe prognooside põhjal on viimastel aastatel kantud vastava valdkonna tasanduseraldisesse 65% teenitud eluaseme valdkonna tagatistasudest, 75% ekspordi valdkonna tagatispreemiast ja 87% ettevõtluse valdkonna tagatistasudest.

Vastavalt Vabariigi Valitsuse 5. mai 2005. a määrustele nr. 91 "Laenude riikliku tagamise tehniliste eraldiste arvutamise kord" peab tasanduseraldise minimaalne suurus olema vähemalt 1% sihtasutuse kõigist kehtivatest laenude tagamise lepingutest ja kehtivatest tagatispakkumustest tulenevatest kohustustest. Seejuures võetakse kohustuste mahu arvestamisel väljastatud pakkumised, mis ei ole veel lepinguna sõlmitud, arvesse 70% ulatuses.

Ettemakstud preemiade eraldis moodustatakse tagatistasudest, mis on juba tuludes kajastatud, kuid tagatisperiood ei ole lõppenud ning tasu veel saabumata perioodi eest kuulub lepingu katkestamisel tagastamisele. Kohustusena võetakse arvele ettemakstud preemiad lepingu kehtivuse perioodi eest, mis pole veel saabunud.

Eraldised, mille väljamaksmine toimub tõenäoliselt järgmise aruandeaasta jooksul, näidatakse bilansis lühiajaliste kohustuste hulgas; eraldised, mille väljamaksmine toimub hiljem kui üks aasta, kajastatakse bilansis pikaajaliste kohustuste hulgas.

Bilansikuupäeval kehtivate tagatislepingutest tulenevate maksimaalselt võimalike kohustuste üle peetakse bilansiväliselt arvestust.

Laenuintresside arvestamine

Laenuintresside arvestamine ettevõtjatele toimub igakuiselt laenusaja esitatud arвете alusel.

Laenuintresside arvestamine krediidasutustele toimub vastavalt laenulepingutes määratud graafikule.

Sihtasutuse tuludes on arvel ainult tegelikult laekunud intressid ning laekumata intressid, mille tasumise tähtjast ei ole bilansipäeval möödunud rohkem kui kolm kuud. Kui laenusaja viivitab tasumisega üle kolme kuu, hinnatakse intressinõuded alla proportsionaalselt laenu põhiosa allahindlusega.

Tagatistasude arvestamine

Eluasemelaenu tagatistasude üle peavad arvestust pangad, kes on volitatud KredExi nimel tagatise välja andma. Tagatistasu arvestatakse ja tasutakse laenu väljaandmisel täies mahus kogu tagatisperioodi kohta. Tuludes kajastatakse tagatistasu kogusummad arvestamise hetkel. Kuna tagatise võtjal puudub õigus tagatistasu tagasi küsida või selle suurust edaspidi mõjutada, siis tasu tagatisperioodile ei periodiseerita. Tulu tekkimisel kajastatakse kogu eeldatav tulevikus väljamaksmisele kuuluv kahjusumma tasanduseraldises.

Pangad kannavad eelmisel kuul välja antud tagatiste tasud KredExile üle järgmise kuu alguses.

Ettevõtuluslaenu ja korteriühistute tagatistasude arved koostatakse kord kvartalis laene välja andnud pankadele, kes tasud laenusajatelt kinni peavad. Tuludes kajastatakse tagatistasu arve koostamise kuupäeval. Tagatistasud võivad tähtjaks mitte laekuda probleemsete laenu puhul. Sellisel juhul tagatistasu arvestus tühistatakse ning laenusaja läheb erivaatluse alla.

Lepingutasude arvestamine

Eluasemelaenu tagatistelt lepingutasu ei arvestata.

Ettevõtuluslaenudelt ja tagatistelt arvestatakse lepingutasu lepingu sõlmimisel. Otselaenu lepingutasude kohta esitatakse arve laenu väljaandmisel ja laenusaja tasub arve enne laenu väljaandmist või peetakse lepingutasu summa kinni väljamakstavast laenusummast. Lepingutasu arve laenu tagatistele koostatakse lepingu sõlmimise kohta informatsiooni saamisel laene välja andnud pankadele, kes tasud laenusajatelt kinni peavad. Lepingutasud kajastatakse tuludes arve koostamise kuupäeval.

Tegevuskulude sihtfinantseerimine

Tegevuskulude sihtfinantseerimisest saadud tulud kajastatakse tulemiaruaandes tuluna, kui sihtfinantseerimise saamisega seotud kulutused on tehtud ja puudub sisuline toetuse laekumata jäämise risk. Kui sihtfinantseerimine on laekunud, kuid selle arvel ei ole veel kulutusi tehtud, siis kajastatakse saadud vahendid kohustuste hulgas vastava sihtfinantseeringu real.

Toetusmeetmete sihtfinantseerimise vahendamine

Toetusmeetmete sihtfinantseerimise vahendamist kajastatakse vastavalt Perioodi 2007-2013 struktuuritoetuste seadusele, meetme programmidele ja halduslepingutele ning Riigi raamatupidamise üldeeskirjale.

Toetusmeetmete sihtfinantseeringud võetakse bilansis arvele lepingujärgse nõudeõiguse tekkimisel. Laekunud, kuid veel välja maksmata sihtfinantseeringute vahendid kajastatakse bilansis kohustuste hulgas. Toetuse saajatele väljamaksete tegemisel tuludes ja kuludes.

Toetusmeetmed investimislaenu andmiseks või tagamiseks

Toetusmeetmete sihtfinantseeringud võetakse arvele kohustuste hulgas. Üldjuhul suunatakse meetme vahendite arvel teenitud tulud ja meetme rakendamiseks tehtud kulud meetme fondi.

Välisvaluuta arvestus

Välisvaluutas fikseeritud tehingute kajastamisel võetakse aluseks tehingu toimumise päeval ametlikult kehtivad Euroopa Keskpanga valuutakursid. Välisvaluutas fikseeritud rahalised varad ja kohustused hinnatakse bilansipäeva seisuga ümber eurodesse bilansipäeval ametlikult kehtivate Euroopa Keskpanga valuutakursside alusel.

Ümberhindamise tulemusel saadud kasumid-kaajumid kajastatakse aruandeperioodi tulemiaruanes, kusjuures ärituludes- ja kuludes kajastatakse valuutakursi kasumid ja kahjumid, mis on tekkinud arveldustest ostjate ja tarnijatega, muud kursivahed kajastatakse finantstuludes- ja kuludes.

Kasutusrent

Kasutusrent on rendi liik, mille puhul kõik rendiobjektiga seotud riskid ja hüved jäävad rendileandjale, mitte ei kandu üle rentnikule.

Kasutusrendi puhul kajastab rendileandja renditavat vara oma bilansis. Kasutusrendi maksed kajastatakse kuluna lineaarselt rendiperioodi jooksul sõltumata sellest, millal väljamaksed tegelikult toimuvad.

Finantskohustused

Finantskohustused võetakse algselt arvele nende soetusmaksumuses, milleks on finantskohustuse eest saadud tasu õiglane väärtus. Edaspidi kajastatakse finantskohustusi nende korrigeeritud soetusmaksumuses, kasutades efektiivset intressimäära. Tehingukulud võetakse arvesse efektiivse intressimäära arvutamisel ning kantakse kuludesse finantskohustuse eluea jooksul.

Finantskohustustega kaasnev intressikulu kajastatakse tekkepõhiselt perioodikuluna tulemiaruanes real "finantstulud ja -kulud". Finantskohustuse kajastamine lõpetatakse siis, kui see on tasutud, tühistatud või aegunud

Bilansipäevajärgsed sündmused

Raamatupidamise aastaruandes kajastuvad olulised vara ja kohustuste hindamist mõjutavad asjaolud, mis ilmnesid bilansipäeva ja aruande koostamispäeva vahel, kuid on seotud aruandeperioodil või varasematel perioodidel toimunud tehingutega. Bilansipäevajärgsed sündmused, mida ei ole varade ja kohustuste hindamisel arvesse võetud, kuid mis oluliselt mõjutavad järgmise majandusaasta tulemust, on raamatupidamise aastaruandes avalikustatud

Bilansiväliste varade arvestamise kord

Bilansiväliselt arvestatakse varasid, mis soetatud sihtfinantseerimise korras riigilt saadud haldusülesannete täitmiseks ja mille bilansiline maksumus on 0. Bilansiväliselt peetakse nende varade üle arvestust soetusmaksumuste alusel.

Lisa 3. Raha ja pangakontod

	31.12.2013	31.12.2012
Nõudmiseni hoiused	35 556 138	24 353 310
Tähtajalised hoiused	53 793 225	67 620 750
	89 349 363	91 974 060

2013. aastal teenisid nõudmiseni ja tähtajalised hoiused intressitulu 276 347 eurot (2012. a. 812 250).

Lisa 4. Lühiajalised finantsinvesteeringud

	31.12.2013	31.12.2012
	bilansilises maksumuses	bilansilises maksumuses
Võlakirjad	15 156 102	5 474 041
Lühiajalised finantsinvesteeringud kokku	15 156 102	5 474 041

2013. aastal teenisid võlakirjad intressitulu 587 351 eurot (2012. a. 204 073 eurot).
Realiseerimata kahjum väärtpaperite väärtuse muutusest oli 391 356 eurot (2012. a. 135 110 eurot).
Kokku netotulu väärtpaperitelt oli 195 995 eurot (2012. a. 339 183 eurot) (lisa 16).

Lisa 5. Laenunõuded

Laenunõuete jaotus laekumise tähtaegade järgi	Laenude tähtaeg 2014. aastal	Laenude tähtaeg 2015-2021	Laenude tähtaeg 2022-2031	Kokku
Eluasemelaenud				
Eluasemelaenud läbi pankade	73 859	110 141	0	184 000
EVP laenud omanikele	18 830	0	0	18 830
Laenud MTÜ-dele	180 201	0	0	180 201
Korterelamute renoveerimislaenud läbi pankade	4 328 610	32 617 560	24 009 139	60 955 309
Kokku	4 601 500	32 727 701	24 009 139	61 338 340
Allutatud laenud ettevõtetele				
Kapitalilaenud otse ettevõtetele	2 709 810	1 760 585	0	4 470 395
sellest alla hinnatud	-2 151 697	-447 477	0	-2 599 174
Edu põhised otselaenud ettevõtetele	1 372 892	631 546	0	2 004 438
sellest alla hinnatud	-620 765	-364 835	0	-985 600
Tehnoloogialaenud	6 190	2 131 245	0	2 137 435
sellest alla hinnatud	-135	-125 812	0	-125 947
Kokku	1 316 295	3 585 252	0	4 901 547
Laenud pankadele ettevõtlusvaldkonnas				
Projektipõhised laenud läbi pankade	2 080 853	0	0	2 080 853
Krediidiliin pankadele	20 260 357	0	0	20 260 357
Stardilaenud läbi pankade	117 520	389 207	0	506 727
sellest alla hinnatud	-17 413	-58 381	0	-75 794
Kokku	22 441 317	330 826	0	22 772 143
Muud laenud				
Kahjude menetluse tulemusena arvele võetud laenud	266 548	0	0	266 548
sellest alla hinnatud	-266 548	0	0	-266 548
Kokku	0	0	0	0
KOKKU	28 359 112	36 643 779	24 009 139	89 012 030
<i>sh laenu põhiosa</i>	<i>28 273 861</i>	<i>36 643 779</i>	<i>24 009 139</i>	<i>88 926 779</i>
<i>intressivõlg</i>	<i>85 251</i>	<i>0</i>	<i>0</i>	<i>85 251</i>

2012. aasta lõpus oli välja antud laenude lühiajaline osa 12 306 919 eurot ja pikaajaline osa 74 672 947 eurot.

Lisa 5. Laenuõuded (järg)

Laenuportfelli muutused	Eluaseme- laenud	Ettevõtlus- laenud pankadele	Allutatud laenud ettevõtetele	Muud laenud	Laenud kokku
Laenu soetusmaksumuses					
Saldo soetusmaksumuses 31.12.2011	37 445 371	43 026 968	17 202 406	0	97 674 745
Välja antud laenud 2012	10 608 486	0	1 965 752	0	12 574 238
Intresside kapitaliseerimine 2012	0	0	174 258	0	174 258
Tagasi laekunud laenud 2012	-2 582 341	-8 680 683	-3 872 689	0	-15 135 713
Arvele võetud 2012	0	0	0	257 313	257 313
Maha kantud laenud 2012	0	0	-4 020 556	0	-4 020 556
Saldo soetusmaksumuses 31.12.2012	45 471 516	34 346 285	11 449 171	257 313	91 524 285
Välja antud laenud 2013	19 080 000	529 290	1 158 495	0	20 767 785
Intresside kapitaliseerimine 2013	0	0	112 135	15 548	127 683
Tagasi laekunud laenud 2013	-3 213 176	-12 027 638	-3 268 786	0	-18 509 600
Arvele võetud 2013	0	0	0	-6 313	-6 313
Maha kantud laenud 2013	0	0	-836 747	0	-836 747
Saldo soetusmaksumuses 31.12.2013	61 338 340	22 847 937	8 614 268	266 548	93 067 093
Ebatõenäoliselt laekuvad laenud					
Saldo 31.12.2011	0	0	-7 980 479	0	-7 980 479
Allahindlus 2012	0	0	-436 980	-257 313	-694 293
Maha kantud laenud 2012	0	0	4 020 556	0	4 020 556
Varem allahinnatud laenude laekumine 2012	0	0	109 797	0	109 797
Saldo 31.12.2012	0	0	-4 287 106	-257 313	-4 544 419
Allahindlus 2013	0	-75 794	-262 362	-9 235	-347 391
Maha kantud laenud 2013	0	0	836 747	0	836 747
Saldo 31.12.2013	0	-75 794	-3 712 721	-266 548	-4 055 063
Saldo korrigeeritud soetusmaksumuses 31.12.2011	37 445 371	43 026 968	9 221 927	0	89 694 266
Saldo korrigeeritud soetusmaksumuses 31.12.2012	45 471 516	34 346 285	7 162 065	0	86 979 866
Saldo korrigeeritud soetusmaksumuses 31.12.2013	61 338 340	22 772 143	4 901 547	0	89 012 030

Pankade kaudu KredExi eelkäija SA Eesti Eluase poolt antud eluasemelaenudest laekus 2013. aastal tagasi 100 999 eurot, eluasemelaenude intress 6-8% aastas. Intresse teeniti 19 173 eurot (2012. a. 27 685 eurot).

Korterelamute renoveerimislaen on välja antud pankadele Euroopa Regionaalarengu Fondist saadud vahendite, Euroopa Nõukogu Arengupangast võetud laenu ning KredExi omavahendite arvelt meetme „Korterelamute renoveerimislaen“ raames. Laenude tähtaeg pankadele on kuni 20 aastat ning intress 1,7-2,7%. Intressitulu teeniti 1 138 524 eurot (2012. a. 945 750 eurot).

Laenud energiasäästuga tegelevatele MTÜ-dele anti välja Majandus- ja Kommunikatsiooniministeeriumi korraldusel eluaseme toetusmeetmeteks eraldatud vahendite arvelt. Laenude intress on 3,0% aastas. 2013. aastal teeniti intressitulu 4 635 eurot (2012. a. 4 212 eurot).

Allutatud laenud on välja antud otse ettevõtetele osaliselt KredExi omavahenditest ning osaliselt Euroopa Regionaalarengu Fondist saadud vahendite arvelt meetmete „Ettevõtluse riiklike tagatiste ja kapitalilaenu programm“, „Ettevõtjate laenukapitali kättesaadavuse parandamise täiendav tugiprogramm“ ja „Allutatud laenu programm“ raames. Väljastatud allutatud laenud on antud tähtajaga kuni 10 aastat ning intress jääb vahemikku 11,0-16,0%. Erandiks intressi osas on programmi „Allutatud laenu programm“ raames väljastatavad tehnoloogialaenud, kus vastavalt teenuse tingimustele on intressimäär võrdne krediidi- või finantseerimisasutuse poolt väljastavata laenu/liisingu intressimääraga või 1-2 protsendipunkti kõrgem sõltuvalt finantseerimise määrast.

Allutatud laenudelt arvestatud intressitulu 2013.aastal oli 1 235 797 eurot (2012.a. 908 659 eurot) ja laenude allahindluse kulu 71 865 eurot (2012.a. 389 799 eurot). Antud summadest suunati meetme „Ettevõtjate laenukapitali kättesaadavuse parandamise täiendav tugiprogramm“ raames meetme fondi 485 210 eurot intressitulu ja 91 480 eurot allahindluskulu (2012. a. 642 962 eurot intressitulu ja 206 730 eurot allahindluskulu). Lisaks hinnati alla või tunnistati lootusetuks allutatud laenude intressinõudeid 144 311 euro ulatuses, millest 20 349 euro võrra vähendati eespoolnimetatud meetme fondi (2012. a. vastavalt 74 184 eurot ja 29 781 eurot). Meetme „Allutatud laenu programm“ raames suunati meetme fondi 278 411 eurot intressitulu ja 309 162 eurot allahindluskulu. Allutatud laenudelt tähtajaks tasumata summadelt viiviseid ei arvestatud (2012. aastal arvestati viiviseid 18 397 eurot). Varasematel aastatel maha kantud laene tagasi ei laekunud (2012. a. laekus tagasi 11 751 eurot).

Ettevõtluslaenud pankadele hõlmavad laene, mis KredEx andis pankadele ettevõtetele soodustingimusel ressursi väljastamiseks.

Meetme „Ettevõtjate laenukapitali kättesaadavuse parandamise täiendav tugiprogramm“ vahendid laenude väljastamiseks tulid osaliselt Euroopa Regionaalarengu Fondist ning osaliselt laenuna Rahandusministeeriumilt (vt lisa 15). Antud meetmete raames väljastatud projektipõhised laenud anti ettevõtetele pankade kaudu kuni 10 aastaks. Krediidiliinid anti pankadele ettevõtetele laenude väljastamiseks kuni 31.12.2016. Intressimäär KredExilt pankadele mõlema meetme puhul on 6 kuu euribor +0,4%. Välja antud laenude tagasilaekuvaid vahendeid kasutatakse alates 2013.aastast Balti Innovatsioonifondi sissemaksete tegemiseks.

Meetme „Stardi- ja mikrolaenu käendusprogramm“ vahendid on saadud Euroopa Sotsiaalfondist. Antud meetme raames pankadele laenuressursi väljastamist alustati 2013. aastast. Laene väljastatakse pankade poolt sihtgrupi ettevõtetele kuni 5 aastaks. Intressimäär pankadele on 4%+6 kuu euribor.

Pankade kaudu antud ettevõtluslaenudelt saadi intressitulu 222 358 eurot, millest suunati meetme „Ettevõtjate laenukapitali kättesaadavuse parandamise täiendav tugiprogramm“ raames meetme fondi 215 940 eurot (lisa 16) (2012. a. 616 663 eurot). Stardilaenude allahindluse kulu oli 75 794 eurot, millest meetme fondi on kantud 60 635 eurot.

Kahjude menetlemise tulemusena arvele võetud laenud summas 266 548 eurot teenisid intressitulu 14 235 eurot (2012. a. 7 757 eurot). Laenude allahindluse kulu ei olnud (2012. a. kulu 251 000 eurot) ja kulud tähtajaks tasumata intressidelt 6 313 eurot (2012. a. 6 313 eurot).

Laenud on välja antud välja andmise hetkel kehtinud valuutas. Seoses Eestis kehtiva ametliku vääringu muutumisega on alates 01.01.2011 on varasematel aastatel välja antud laenude tagasilaekumata summad ümber arvutatud eurodesse lähtudes Euroopa Liidu Nõukogu määruses kinnitatud valuutakursist 15,6466.

Lisa 6. Nõuded ja ettemaksed

	31.12.2013	31.12.2012
Jooksvatest arveldustest tulenevad nõuded	37 551	42 780
Nõuded edasikindlustajatele ¹	63 265	654
Tulevaste perioodide ettemakstud kulud	4 773	12 947
Tegevuskulude sihtfinantseerimisest tulenevad nõuded	8 653	41 349
Viitintressid ²	454 703	296 897
Tagatistasude viitlaekumine ²	61 338	28 692
Tagatishüvitiste ettemaksed ³	384 821	44 089
Kokku	1 015 104	467 408

¹ Nõuded edasikindlustajatele koosnevad Euroopa Investeerimisfondis (EIF) edasikindlustatud tagatislepingute võimalikust väljamaksmisele kuuluvast summas.

² Viitintressid ja tagatistasude viitlaekumised koosnevad summadest, mille kohta tulenevad nõuded lepingutest, mille alusel kantakse summad üle järgmisel aruandeperioodil.

³ Tagatishüvitiste ettemaksed koosnevad avansiliselt välja makstud tagatishüvitistest. Hüvitiste lõplik summa selgub peale tagatisvarade realiseerimist.

Lisa 7. Pikaajalised finantsinvesteeringud

2010. aastal soetati 1/3 AS KredEx Krediidikindlustus aktsiatest soetusmaksumusega 6 391 164 eurot. 2013. a. kasum kapitaliosaluse meetodil oli 65 971 eurot (lisa 16), investeeringu jääkväärtus aasta lõpuks 6 598 131 eurot (2012.a 6 532 160 eurot).

Lisa 8. Materiaalne põhivara

	Masinad ja seadmed	Inventar ja tööriistad	Ettemaksed	Kokku
Soetusmaksumus 31.12.2011	128 059	193 848	0	321 907
Soetatud 2012	19 173	23 346	12 067	54 586
Müüdud soetusmaksumuses 2012	-51 123	0	0	-51 123
Soetusmaksumus 31.12.2012	96 109	217 194	12 067	325 370
Soetatud 2013	0	0	8 519	8 519
Müüdud soetusmaksumuses 2013	-19 422	0	0	-19 422
Maha kantud soetusmaksumuses	0	-4 781	0	-4 781
Arvele võetud ettemaksetest 2013	0	20 586	-20 586	0
Soetusmaksumus 31.12.2013	76 687	232 999	0	309 686
	Masinad ja seadmed	Inventar ja tööriistad	Ettemaksed	Kokku
Kulum 31.12.2011	-90 498	-111 719	0	-202 217
Kulum 2012	-18 788	-39 330	0	-58 118
Müüdud põhivara kulum 2011	51 123	0	0	51 123
Kulum 31.12.2012	-58 163	-151 049	0	-209 212
Kulum 2013	-17 574	-35 512	0	-53 086
Müüdud põhivara kulum 2013	19 422	0	0	19 422
Maha kantud põhivara kulum 2013	0	4 781	0	4 781
Kulum 31.12.2013	-56 315	-181 780	0	-238 095
Jääkmaksumus 31.12.2011	37 561	82 129	0	119 690
Jääkmaksumus 31.12.2012	37 946	66 145	12 067	116 158
Jääkmaksumus 31.12.2013	20 372	51 219	0	71 591

2013. aastal soetati infotehnoloogia seadmeid. Ettemaksed põhivara eest kajastavad e-teenuste keskkonna „eKredEx“ tarbeks soetatud servereid, mis võeti arvele 2013. a.

Lisa 9. Immateriaalne põhivara

	Arvuti- programmid	Ettemaksed	Kokku
Soetusmaksumus 31.12.2011	252 422	0	252 422
Soetatud 2012	2 934	112 712	115 646
Maha kantud soetusmaksumuses 2012	-3 557	0	-3 557
Soetusmaksumus 31.12.2012	251 799	112 712	364 511
Soetatud 2013	0	26 915	26 915
Arvele võetud ettemaksetest 2013	139 627	-139 627	0
Soetusmaksumus 31.12.2013	391 426	0	391 426
	Arvuti- programmid	Ettemaksed	Kokku
Kulum 31.12.2011	-200 275	0	-200 275
Kulum 2012	-23 666	0	-23 666
Kulum 31.12.2012	-223 941	0	-223 941
Kulum 2013	-36 470	0	-36 470
Kulum 31.12.2013	-260 411	0	-260 411
Jääkmaksumus 31.12.2011	52 147	0	52 147
Jääkmaksumus 31.12.2012	27 858	112 712	140 570
Jääkmaksumus 31.12.2013	131 015	0	131 015

2013. aastal võeti kasutusele KredExi tarbeks programmeeritud spetsiaaltarkvara (e-teenuste keskkond „eKredEx“).

Lisa 10. Võlad ja ettemaksed

	31.12.2013	31.12.2012
Võlad tarnijatele	78 938	167 031
Otsustatud, kuid välja maksmata toetused	100 083	81 641
Palga- ja puhkusetasude jäägid	159 037	185 047
Saadud ettemaksed edasikindlustajatelt	654	654
Maksuvõlad	58 048	184 552
<i>s.h. ettevõtte tulumaks</i>	<i>2 426</i>	<i>3 301</i>
<i>kinnipeetud tulumaks</i>	<i>39 492</i>	<i>133 773</i>
<i>sotsiaalmaks</i>	<i>37 197</i>	<i>39 376</i>
<i>töötuskindlustusmaks</i>	<i>2 743</i>	<i>4 050</i>
<i>pensionikindlustus</i>	<i>1 766</i>	<i>1 835</i>
<i>käibemaks</i>	<i>-17 204</i>	<i>2 217</i>
<i>maksude ettemaksukonto</i>	<i>-8 372</i>	<i>0</i>
Kokku	396 760	618 925

Lisa 11. Lühiajalised ja pikaajalised eraldised

	31.12.2013	31.12.2012
Lühiajalised tehnilised eraldised		
Rahuldamata nõuete eraldis	2 669 832	1 463 229
Kokku	2 669 832	1 463 229
 Muud lühiajalised eraldised		
Muud lühiajalised eraldised	84 810	84 810
Kokku	84 810	84 810
 Pikaajalised tehnilised eraldised		
Rahuldamata nõuete eraldise pikaajaline osa	3 170 669	4 124 789
Tasandusreservid	1 687 449	1 932 302
Kokku	4 858 118	6 057 091
 Kokku	7 612 760	7 605 130

Muude lühiajaliste eraldiste hulgas on 2002. aastal ERA Pangast (pankrotis) laekunud 84 810 eurot ERA Panga pankrotistumisel sinna jäänud EVP laenudest. Sihtasutusele Eesti Eluase eraldati vastavalt Erastamisest laekunud raha kasutamise seadusele vahendeid selleks, et sihtasutus edastaks selle raha pankadele sooduslaenude andmiseks tagastatud majades elavatele üürnikele. KredEx peab läbirääkimisi Rahandusministeeriumiga nimetatud summa kasutamise sihtotstarbe muutmiseks.

Tehnilised eraldised

Tehniliste eraldiste hulgas on kohustusena arvele võetud ja kulusse kantud eraldised: rahuldamata nõuete eraldis, tasanduseraldis ja ettemakstud preemiate eraldis. Eraldiste arvestamise põhimõtteid on selgitatud lisas 2.

Seisuga 31.12.2013. a. vastavad tehnilised eraldised seadusega kehtestatud miinimummääradele, moodustades kehtivast portfelist ja pakkumustest vastavalt ettevõtlusvaldkonnas 1% ja eluasemevaldkonnas 1,4%. Maksimaalsest tagatiskohustusest moodustasid tehnilised eraldised kokku ettevõtlusvaldkonnas 5,9% ja eluasemevaldkonnas 2,0%. Tagatispreemiate arvelt moodustati plaanilisi eraldisi kokku 2 106 662 euro ulatuses (2012. a. 2 009 929 eurot), sh ettevõtluslaenude tagatiste osas 1 732 929 eurot (2012. a. 1 740 380 eurot), eksporditagatiste osas 0 eurot (2012. a. 8 691 eurot) ja eluasemelaenude tagatiste osas 373 733 eurot (2012. a. 260 858 eurot). Sellest 63 046 eurot on kantud meetme „Stardi- ja mikrolaenude käendusprogramm“ reservfondi.

Kui rahuldamata nõuete eraldis suureneb mahus, mis viib tasanduseraldise väiksemaks kui kehtestatud miinimum, kajastatakse tasanduseraldise täiendav suurendamine aruandeperioodi kuludes. 2013. aastal tekkis täiendavaid kulusid rahuldamata nõuete muutumisest kokku 204 815 eurot (2012. a. 979 030 eurot), sellest ettevõtluslaenude tagatiste osas 519 110 eurot (2012. a. 993 579 eurot). Eluasemelaenude tagatiste osas oli eraldistest vähendamise täiendavaid tulusid 314 295 eurot (2012. a. täiendavaid eraldisi ei tehtud). Eksporditagatiste osas eraldiste muutumisest täiendavaid tulusid ja kulusid ei olnud (2012. a. oli täiendavaid tulusid 14 548 eurot).

Ettemakstud preemiate eraldis 2013. aastal ei muutunud (2012. a. vähenes 11 588 euro võrra).

2013.a. kaeti kahjusid Euroopa Sotsiaalfondilt laekunud vahendite arvelt moodustatud reservfondist 170 887 euro ulatuses (2012.a 140 356 eurot) (lisa 14). Ettevõtlustagatiste edasikindlustusest laekus Euroopa Investeerimisfondilt 2013.aastal 56 972 eurot (2012.a 22 137 eurot) kahjude katteks (lisa 16).

Tagatiskahjude sissenõudmistest võideti tagasi 252 916 eurot (2012. a. 111 886 eurot) (lisa 16). Tagasivõidetud summadest tasuti Euroopa Investeerimisfondile edasikindlustaja osa 53 883 eurot (2012.a 3 089 eurot) ja „Stardi- ja mikrolaenude käendusprogrammi“ reservkapitali kanti 16 714 eurot.

Tehniliste eraldiste muutus

	Rahuldamata nõuete eraldise muutus		Tasandusreservi muutus		Ettemakstud preemiate muutus		Eraldiste muutus kokku	
	2013	2012	2013	2012	2013	2012	2013	2012
Eksporditagatised								
Jääk 01.jaanuaril	35 475	35 475	0	5 858	0	11 588	35 475	52 921
Suurenemine	0	0	0	8 691	0	0	0	8 691
Vähene mine	0	0	0	-14 549	0	-11 588	0	-26 137
<i>s.h. hüvitiste väljamaks</i>	0	0	0	0	0	0	0	0
Jääk 31.detsembril	35 475	35 475	0	0	0	0	35 475	35 475
<i>s.h. pikaajalised</i>	0	0	0	0	0	0	0	0
Ettevõtluslaenu tagatised								
Jääk 01.jaanuaril	5 010 093	5 886 662	1 359 023	1 040 700	0	0	6 369 116	6 927 362
Suurenemine	2 563 950	2 415 636	2 252 039	2 733 959	0	0	4 815 989	5 149 595
Vähene mine	-2 036 409	-3 292 205	-2 563 948	-2 415 636	0	0	-4 600 357	-5 707 841
<i>s.h. hüvitiste väljamaks nõuded</i>	-2 269 906	-3 407 335	0	0	0	0	-2 269 906	-3 407 335
<i>edasikindlustajatele</i>	233 497	115 130	0	0	0	0	233 497	115 130
Jääk 31.detsembril	5 537 633	5 010 093	1 047 114	1 359 023	0	0	6 584 748	6 369 116
<i>s.h. pikaajalised</i>	3 170 668	4 124 789	1 047 114	1 359 023	0	0	4 217 782	5 483 812
Eluasemelaenu tagatised								
Jääk 01.jaanuaril	542 450	764 353	573 279	518 189	0	0	1 115 729	1 282 542
Suurenemine	-7 617	205 769	59 439	260 858	0	0	51 822	466 627
Vähene mine	-267 442	-427 672	7 617	-205 768	0	0	-259 825	-633 440
<i>s.h. hüvitiste väljamaks</i>	-267 441	-427 672	0	0	0	0	-267 441	-427 671
Jääk 31.detsembril	267 391	542 450	640 335	573 279	0	0	907 726	1 115 729
<i>s.h. pikaajalised</i>	0	0	640 335	573 279	0	0	640 335	573 279
Jääk perioodi algul kokku	5 588 018	6 686 490	1 932 302	1 564 747	0	11 588	7 520 320	8 262 825
Suurenemine	2 556 333	2 621 405	2 311 478	3 003 508	0	0	4 867 811	5 624 913
Vähene mine	-2 303 851	-3 719 877	-2 556 331	-2 635 953	0	-11 588	-4 860 182	-6 367 418
<i>s.h. hüvitiste väljamaks nõuded</i>	-2 537 347	-3 835 006	0	0	0	0	-2 537 347	-3 835 006
<i>edasikindlustajatele</i>	233 497	115 130	0	0	0	0	233 497	115 130
Jääk perioodi lõpus	5 840 500	5 588 018	1 687 449	1 932 302	0	0	7 527 949	7 520 320
<i>s.h. lühiajalised</i>	2 669 832	1 463 229	0	0	0	0	2 669 832	1 463 229
<i>pikaajalised</i>	3 170 668	4 124 789	1 687 449	1 932 302	0	0	4 858 117	6 057 091

Lisa 12. Sihtfinantseeringud eluaseme toetusmeetmeteks

Majandus- ja Kommunikatsiooniministeerium eraldab KredExile riigieelarvelise eraldise lepinguga vahendeid eluaseme toetusmeetmeteks.

Riigieelarvelise eraldise lepingud 2007-2013

	31.12.2013	31.12.2012
Jääk aasta algul	2 659 128	3 208 369
Eraldised riigieelarvest	2 562 608	2 571 267
Eraldised struktuurifondidest	196 166	1 271 494
Toetuste väljamaksed kokku:	-2 774 975	-2 418 395
<i>sh korterelamute rekonstrueerimistöde toetused</i>	-62 657	-37 403
<i>ehitise ekspertiisi, ehitusprojekti koostamise ja energiaauditite toetused</i>	-390 373	-491 735
<i>munitsipaal-üürielamufondi suurendamise toetus</i>	0	-303 250
<i>kodutoetus paljulapselistele peredele</i>	-2 218 105	-1 278 316
<i>eluasemeteemalistes arenguprojektides osalemiseks</i>	-103 840	-307 691
Tegevuskulud kokku:	-243 006	-257 723
<i>sh toetusmeetmete halduskulud</i>	-202 073	-120 000
<i>kulud meetme "Elanike teavitamine elamute energiasäästlikkusest" raames</i>	0	-81 084
<i>Tehniline ja horisontaalne tehniline abi, sh kaasfinantseerimine</i>	-40 933	-56 639
Toetusmeetmete kasutamata osa suunamine korterelamu laenude sihtfondi	0	-974 663
Eraldised struktuurifondidest korterelamu laenude sihtfondi	0	-736 054
Rahvusvahelistes energiasäästuprojektides osalemise kaasfinantseerimiseks	-9 634	-5 167
Jääk aasta lõpuks	2 390 287	2 659 128
<i>sh lühiajaline osa</i>	2 390 287	2 659 128

2010. aastal eraldas Majandus- ja Kommunikatsiooniministeerium eelarvelisi vahendeid Kliima- ja Energiaagentuuri loomiseks. 2011. aastal otsustas Majandus- ja Kommunikatsiooniministeerium loobuda Kliima- ja Energiaagentuuri kui eraldi asutuse loomisest. KredEx jätkas energiasäästuga seotud finantsteenuste ja toetusmeetmete elluviimist.

Leping 2010.a. Kliima- ja Energiaagentuuri loomiseks

	31.12.2013	31.12.2012
Jääk aasta algul	1 994 891	2 932 531
Toetuse saajate omaosalus	80 720	77 577
Muud tegevuskulude sihtfinantseerimised	0	645
Toetuste väljamaksed kokku:	-1 006 511	-876 078
<i>sh toetused KOIT-kava raames</i>	0	-98 737
<i>toetused korterelamute renoveerimisprojektidele</i>	-491 313	-676 979
<i>toetused korterelamute renoveerimistöde omanikujärelevalveks</i>	-308 215	-91 362
<i>toetused energiasäästuprojektidele</i>	-176 149	-9 000
<i>Eesti Vabariigi Rahvusvahelise Energiaagentuuriga liitumise kulude katteks</i>	-30 834	0
Tegevuskulud	-83 916	-139 784
Jääk aasta lõpuks	985 184	1 994 891
<i>sh lühiajaline osa</i>	985 184	1 994 891

Vahendid rahvusvahelistes energiasäästuprojektides osalemiseks

	31.12.2013	31.12.2012
Jääk aasta algul	17 864	118 145
Laekumised rahvusvahelistest energiasäästuprojektidest	72 288	5 593
Riiklik kaasfinantseerimine rahvusvahelistes energiasäästuprojektides osalemiseks	9 634	5 167
Väljamaksed rahvusvaheliste energiasäästuprojektide projektipartneritele	-65 906	-55 973
Tegevuskulud rahvusvaheliste energiasäästuprojektide raames	-45 060	-55 068
Jääk aasta lõpuks	- 11 180	17 864
<i>sh lühiajaline osa</i>	<i>-11 180</i>	<i>17 864</i>

KredEx osaleb järgmistes projektides: Buildest, Odyssee-Mure, CA-EPBD.

Kõik sihtfinantseeringud eluaseme toetusmeetmeteks kokku	3 364 291	4 671 883
---	------------------	------------------

Lisa 13. Sihtfinantseeringud rohelise investeerimisskeemi rakendamiseks

Keskkonnaministeeriumi haldusala toetusmeetmed

2010. aastal eraldati KredExile Keskkonnaministeeriumi haldusala eelarvest 14 700 000 eurot rohelise investeerimisskeemi rakendamise korraldamiseks vastavalt Eesti Vabariigi ja Luksemburgi Suurhertsogiriigi vahelise Kyoto protokollu artikli 17 kohaste lubatud heitkoguse ühikutega kauplemise kokkuleppele. Nende vahendite arvelt antakse toetusi korterelamutele renoveerimistöde kompleksseks teostamiseks eesmärgiga suurendada hoonete energiatõhusust. Toetuse summa on kuni 35% tööde maksumusest. 2012. aastal lisandusid toetusesaajate hulka ka eraisikud, kellele anti toetusi väikeelamute rekonstrueerimiseks ja taastuenergia seadmete soetamiseks. 2013. aastal eraldati meetme raames täiendavaid vahendeid 18 000 000 eurot.

Haldusleping rohelise investeerimisskeemi rakendamiseks Eesti Vabariigi ja Luksemburgi Suurhertsogiriigi vahel 17.08.2010

	31.12.2013	31.12.2012
Jääk aasta algul	2 137 360	11 816 783
Laekus meetme vahendeid	18 000 000	0
Välja makstud toetusi	-12 610 542	-9 273 223
Halduskulu	-271 234	-406 200
Jääk aasta lõpuks	7 255 584	2 137 360
<i>sh lühiajaline osa</i>	<i>7 255 584</i>	<i>2 137 360</i>

Majandus- ja Kommunikatsiooniministeeriumi haldusala toetusmeetmed

2013. aastal eraldati Majandus- ja Kommunikatsiooniministeeriumi haldusala eelarvest 7 800 000 eurot rohelise investeerimisskeemi rakendamise korraldamiseks. Nende vahendite arvelt antakse toetusi korterelamutele renoveerimistöõde kompleksseks teostamiseks eesmärgiga suurendada hoonete energiatõhusust samadel põhimõtetel eelpoolnimetatud Keskkonnaministeeriumi toetusmeetmega.

Riigieelarvelise eraldise leping 2013. a.

	31.12.2013	31.12.2012
Jääk aasta algul	0	0
Laekus meetme vahendeid	7 800 000	0
Välja makstud toetusi	-505 058	0
Jääk aasta lõpuks	7 294 942	0
<i>sh lühiajaline osa</i>	<i>7 294 942</i>	<i>0</i>

Mõlema ülaltoodud meetme vahendid on kaetud taotluste ja otsustega ning väljamaksed toimuvad 2014. aastal.

2011. aastal eraldati KredExile Majandus- ja Kommunikatsiooniministeeriumi eelarvest vahendid rohelise investeerimisskeemi rakendamise korraldamiseks vastavalt Eesti Vabariigi ja Mitsubishi Corporation vahelise Kyoto protokoll artikli 17 kohaste lubatud heitkoguse ühikutega kauplemise neljandale kokkuleppele. Nende vahendite arvelt on rajatud üleriigiline elektriautode laadimispunktide võrk ja korraldatakse selle haldamine viie aasta jooksul. Samuti on korraldatud elektriautode lühirenditeenuse pakkumine Tallinnas ja Tartus. Lisaks antakse meetme raames toetusi elektriautode soetamiseks kuni 50% või kuni 18 000 eurot elektriauto maksumusest.

Haldusleping rohelise investeerimisskeemi rakendamiseks Eesti Vabariigi ja Mitsubishi Corporation vahel

	31.12.2013	31.12.2012
Jääk aasta algul	16 027 232	5 078 413
Laekus vahendeid	0	18 287 068
Välja makstud toetusi	-2 658 174	-1 149 657
Kulud elektriautode laadimisvõrgu infrastruktuuri rajamiseks	-775 553	-5 732 456
Kulud elektriautode lühirenditeenuse käivitamiseks	-847 948	0
Halduskulu	-395 723	-459 136
Muud tulud-kulud	0	3 000
Jääk aasta lõpuks	11 349 834	16 027 232
<i>sh lühiajaline osa</i>	<i>6 973 397</i>	<i>11 002 185</i>
<i>pikaajaline osa</i>	<i>4 376 437</i>	<i>5 025 047</i>
	31.12.2013	31.12.2012
Kokku sihtfinantseeringud rohelise investeerimisskeemi rakendamiseks	25 900 360	18 164 593
<i>sh lühiajaline osa</i>	<i>21 523 923</i>	<i>13 139 546</i>
<i>pikaajaline osa</i>	<i>4 376 437</i>	<i>5 025 047</i>

Lisa 14. Sihtfinantseeringud ettevõtluse toetusmeetmeteks

2013. aastal täiendavaid vahendeid ettevõtluse toetusmeetmeteks riigieelarvest ei eraldatud. Jätkus tegevus varasematel aastatel saadud vahendite arvelt.

2012. aastal eraldati KredExile ettevõtluse arendamiseks vahendeid Euroopa Liidu struktuurifondidest:

- 899 876 eurot Euroopa Sotsiaalfondist stardi- ja mikrolaenude käendusprogrammile, saadud vahendid on suunatud stardilaenude tagatiste reservfondi;
- 10 095 867 eurot Euroopa Regionaalarengu Fondist ettevõtluse riiklike tagatiste ja kapitalilaenu programmile, saadud vahendid on arvatud KredExi sihtkapitali;
- 344 224 eurot Euroopa Regionaalarengu Fondist allutatud laenu programmile, saadud vahendid on suunatud allutatud laenude programmi reservfondi.

2012. aastal maksti tagasi Euroopa Liidu struktuurifondidesse allutatud laenu programmi reservfondist kasutamata osa 10 000 000 eurot.

2012. a. tagastati struktuurifondidesse meetme "Ettevõtjate laenukapitali kättesaadavuse parandamise täiendava tugiprogramm" raames saadud ja kasutamata või tagasilaekunud vahenditest 95 867 eurot ning 9 713 576 eurot kanti vastavalt Majandus- ja Kommunikatsiooniministeeriumi korraldustele Ettevõtluse Arendamise Sihtasutusele.

Koos vastavatest programmidest teenitud tulude ja kuludega on ettevõtluse toetusmeetmete sihtfinantseeringute jäägid seisuga 31.12.2013 alljärgnevad:

Riikliku ekspordikindlustuse programmi vahendid

Majandus- ja Kommunikatsiooniministri käskkirjaga nr 303 07.10.2009 kinnitatud "Riikliku ekspordikindlustuse programmi" alusel saadud vahendid krediidikindlustusseltsi loomiseks

	31.12.2013	31.12.2012
Jääk aasta algul	65 210	1 809 281
Vahendite üleandmine AS-le KredEx Krediidikindlustus	-52 183	-1 464 320
Vahendite teenitud tulude-kulude ümberarvestus	0	-279 751
Jääk aasta lõpuks	13 027	65 210
<i>sh lühiajaline osa</i>	<i>13 027</i>	<i>65 210</i>

Ajutised vahendid Euroopa Regionaalarengufondist

Sihtotstarve oli Majandus- ja Kommunikatsiooniministri käskkirjaga nr 101 02.04.2009 kinnitatud majanduskeskkonna arendamise rakenduskava prioriteetse suuna "Ettevõtluse uuendus- ja kasvuvõime" meetme "Ettevõtjate laenukapitali kättesaadavuse parandamise täiendava tugiprogrammi" raames toetatavate tegevuste rahastamine koos tegevusest tulenevate tulude ja kuludega. 2011. aastal see meede suleti. Meetme vahendite jäägid on tagastatud või ümber suunatud Balti Innovatsioonifondi sissemakseteks.

	31.12.2013	31.12.2012
Jääk aasta algul	0	31 075 452
Tagastatud EL struktuurifondidesse	0	-95 867
Suunatud Balti Innovatsioonifondi asutamise sihtfondi	0	-21 992 551
Tulud laenuintressidelt (lisa16)	0	1 259 625
Kulud laenuprovisjonidest ja intressinõuete allahindlusest (lisa16)	0	-176 949
Intressikulud meetme omafinantseeringu osa rahastamisel (lisa 15)	0	-356 134
Tagastatud Majandus- ja Kommunikatsiooniministeeriumile	0	-9 713 576
Jääk aasta lõpuks	0	0

Balti Innovatsioonifondi (BIF) asutamiskulude sihtfond

Sihtotstarve on Balti Innovatsioonifondi sissemaksete tegemine vastavalt BIF asutamise- ja juhtimislepingule. Vahendid pärinevad „Ettevõtjate laenukapitali kättesaadavuse parandamise täiendavast tugiprogrammist“.

	31.12.2013	31.12.2012
Jääk aasta algul	21 992 551	0
Sihtfondi moodustamine vahendite ümbersuunamisel meetme „Ettevõtjate laenukapitali kättesaadavuse parandamise täiendavast tugiprogrammist“	0	21 992 551
Makstud Balti Innovatsioonifondi asutamiskuludeks	-175 782	0
Sihtfondi muutus tugipaketist teenitud tulude-kulude arvel	634 598	0
Jääk aasta lõpuks	22 451 367	21 992 551
<i>sh lühiajaline osa</i>	<i>724 871</i>	<i>805 200</i>

Stardilaenu tagatise reservkapital

Sihtotstarve on Majandus- ja Kommunikatsiooniministri käskkirjaga nr 39 01.02.2008 kinnitatud ja käskkirjaga nr 207 30.06.2009 muudetud "Stardi- ja mikrolaenu käendusprogrammi" alusel saadud vahendid Euroopa Sotsiaalfondist stardilaenude tagamiseks. 2013. aastal alustati nende vahendite arvelt ka stardilaenude välja andmist pankade kaudu.

	31.12.2013	31.12.2012
Jääk aasta algul	3 982 245	3 222 725
Reservi suurenemine programmi vahendite laekumistest EL struktuurifondidest	0	899 876
Reservi suurenemine tagatistasude arvel	63 046	0
Reservi vähenemine stardilaenude allahindamise tulemusel	-60 635	0
Reservi vähenemine tasanduseraldise moodustamise arvel (lisa 16)	-54 851	0
Stardilaenu tagatiste kahjude väljamaksed (lisa 11)	-170 887	-140 356
Reservi suurenemine väljamakstud kahjuhüvitiste tagasilaekumise arvel	16 714	0
Jääk aasta lõpuks	3 775 632	3 982 245
<i>sh pikaajaline osa</i>	<i>3 775 632</i>	<i>3 982 245</i>

Allutatud laenude programmi laenude väljaandmise ja kahjude katmise reservkapital

Sihtotstarve on Majandus- ja Kommunikatsiooniministri käskkirjaga nr 11-0313 21.10.2011 kinnitatud "Allutatud laenude programmi" alusel allutatud ja tehnoloogialaenude väljastamine. Programmi vahendid pärinevad meetme "Ettevõtjate laenukapitali kättesaadavuse parandamise täiendav tugiprogramm" lõpetamisel tagasikantud kasutamata vahenditest.

	31.12.2013	31.12.2012
Jääk aasta algul	17 344 224	27 000 000
Laekus programmi vahendeid EL struktuurifondidest	0	344 224
Tagastatud kasutamata vahendid EL struktuurifondidesse	0	-10 000 000
Reservkapitali muutus meetme rakendamise tulude-kulude arvel	-30 751	0
Jääk aasta lõpuks	17 313 473	17 344 224
<i>sh pikaajaline osa</i>	<i>17 313 473</i>	<i>17 344 224</i>

	31.12.2013	31.12.2012
Ettevõtluse toetusmeetmete sihtfinantseeringud kokku	43 553 499	3 384 230
<i>sh. lühiajaline osa</i>	<i>737 898</i>	<i>870 410</i>
<i>pikaajaline osa</i>	<i>42 815 601</i>	<i>2 513 820</i>

Lisa 15. Pikaajalised laenud

	Laenukohustus 31.12.2013	Tagastamise tähtaeg	Intress aastas
Laen Rahandusministeeriumilt	9 801 183	31.01.2014	6 kuu euribor+0,7%
Laen Euroopa Nõukogu Arengupangalt (CEB)	26 620 071	16.12.2021	keskmiselt 2,87%
Laen Rahandusministeeriumilt	12 318 431	15.09.2025	keskmiselt 2,58%

Laen Rahandusministeeriumilt 11.11.2009. a. laenulepingu alusel

Laenu sihtotstarve on Majandus- ja Kommunikatsiooniministri käskkirjaga nr 101 02.04.2009 kinnitatud majanduskeskkonna arendamise rakenduskava prioriteetse suuna "Ettevõtluse uuendus- ja kasvuvõime" meetme "Ettevõtjate laenukapitali kättesaadavuse parandamise täiendava tugiprogrammi" raames toetatavate tegevuste "Edu põhiste allutatud laenude andmine ettevõtjatele" ja "Projektipõhise pikaajalise laenuressursi pakkumine koostöös pankadega" elluviimiseks vajaliku omafinantseeringu rahastamine koos tegevusest tulenevate tulude ja kuludega. Laen tagastatakse 31.01.2014.

	31.12.2013	31.12.2012
Põhiosa jääk aasta algul	17 500 991	21 390 100
Tagasi makstud	-7 734 306	-3 889 109
Põhiosa jääk aasta lõpus	9 766 685	17 500 991
<i>sh tagastatakse järgmisel aruandeperioodil</i>	<i>9 766 685</i>	<i>3 889 109</i>
<i>tagastatakse 2015-2017</i>	<i>0</i>	<i>13 611 882</i>
Intressikohustus aasta algul	73 365	177 452
Intressikulu aastast (lisa 16)	137 684	356 134
Aasta jooksul makstud intressid	-176 551	-460 221
Intressikohustus aasta lõpus	34 498	73 365
Kokku jääk aasta lõpus	9 801 183	17 574 356
<i>sh lühiajaline osa</i>	<i>9 801 183</i>	<i>3 962 474</i>
<i>pikaajaline osa</i>	<i>0</i>	<i>13 611 882</i>

Laen Euroopa nõukogu Arengupangalt (CEB)

Laenu sihtotstarve on vastavalt Majandus- ja kommunikatsiooniministri käskkirjale nr 137 07.05.2009 kinnitatud "Korterelamute renoveerimislaua programmi" täitmine, mille alusel laenab KredEx omavahendid, Euroopa Regionaalarengu Fondist struktuuritoetusena saadud vahendid ja Euroopa Nõukogu Arengupangalt laenuna saadud vahendid kommertsbankadele korterelamutele

Laenu tagatiseks on Rahandusministeerium andnud riigigarantii, mille eest garantiitasu oli 2013. aastal 27 089 eurot (2012. a. 26 089 eurot) (lisa 19).

	31.12.2013	31.12.2012
Jääk aasta algul	28 299 753	21 542 000
Täiendavalt laenatud	0	7 258 000
Tagasi makstud	-2 135 406	-500 247
Laenu jääk aasta lõpus	26 164 347	28 299 753
<i>sh tagastatakse järgmisel aruandeperioodil</i>	<i>2 919 759</i>	<i>2 135 407</i>
<i>tagastatakse 2015-2021</i>	<i>23 244 588</i>	<i>26 164 346</i>
Intressikohustus aasta algul	477 192	339 393
Intressikulu aastas	809 070	782 541
Aasta jooksul makstud intressid	-830 538	-644 742
Intressikohustus aasta lõpus	455 724	477 192
Kokku jääk aasta lõpus	26 620 071	28 776 945
<i>sh lühiajaline osa</i>	<i>3 375 483</i>	<i>2 612 599</i>
<i>pikaajaline osa</i>	<i>23 244 588</i>	<i>26 164 346</i>

Laen Rahandusministeeriumilt 13.05.2013.a. laenulepingu alusel

Laenu sihtotstarve on korterelamute renoveerimislaenude väljastamine pankade kaudu.

	31.12.2013	31.12.2012
Jääk aasta algul	0	0
Täiendavalt laenatud	12 300 000	0
Laenu jääk aasta lõpus	12 300 000	0
<i>sh tagastatakse järgmisel aruandeperioodil</i>	<i>691 111</i>	<i>0</i>
<i>tagastatakse 2015-2025</i>	<i>11 608 889</i>	<i>0</i>
Intressikulu aastas	138 190	0
Aasta jooksul makstud intressid	-119 759	0
Intressikohustus aasta lõpus	18 431	0
Kokku jääk aasta lõpus	12 318 431	0
<i>sh lühiajaline osa</i>	<i>709 542</i>	<i>0</i>
<i>pikaajaline osa</i>	<i>11 608 889</i>	<i>0</i>
	31.12.2013	31.12.2012
Laenukohustused aasta lõpuks kokku	48 739 685	46 351 301
<i>sh lühiajaline osa</i>	<i>13 886 208</i>	<i>6 575 073</i>
<i>pikaajaline osa</i>	<i>34 853 477</i>	<i>39 776 228</i>

Lisa 16. Tulemiaruanne tegevusalade lõikes

	2 013	2 012	Lisad
Tagamis- ja garanteerimistegevus			
Tagatistasud, lepingutasud	2 902 139	2 835 562	17
Tagatistasudest kantud meetme fondi	-63 046	0	
Tagatiskahjud ning tehniliste eraldiste muutus	-2 311 476	-3 117 727	
Kahjudest kaetud vastava meetme fondi arvelt	54 851	140 356	14
Laekus tagasi edasikindlustusest EIF-st	56 972	22 137	11
Tasutud EIF-le tagasivõidetud summade edasikindlustaja osa	-53 883	0	
Laekus tagasi sissenõudmistest	252 916	111 886	11
Kokku tulem tagamis- ja garanteerimistegevusest	838 473	-7 786	
Krediteerimistegevus			
Intressid, viivised ja lepingutasud	2 623 584	3 036 412	
Intressid suunatud tagasi vastava meetme fondi	-979 561	-1 259 625	
Allahindluste muutus	-370 757	-687 202	
Laekus tagasi mahakantud laene	0	11 751	
Allahindlused kaetud vastava meetme fondi arvelt	298 666	206 730	
Võetud laenude intressid	-1 084 944	-1 138 675	
Intressikulu suunatud vastava meetme fondi	137 684	356 134	14
Kokku tulem krediteerimistegevusest	624 672	525 525	
	2 013	2 012	Lisad
Investeeringustegevus			
Intressitulu deposiididelt	276 347	812 250	3
Netotulu lühiajalistelt finantsinvesteeringutelt	195 995	339 183	4
Kasum/kahjum sidusettevõtetelt	65 971	52 028	7
Kokku tulem investeeringustegevusest	538 313	1 203 461	
Sihtfinantseeringud tegevuskuludeks			
Saadud sihtfinantseeringud eluasemetoetusteks	3 781 485	3 294 473	
Makstud välja eluasemetoetusi	-3 781 485	-3 294 473	12
Eelarvelised vahendid eluaseme toetusmeetmete administreerimiseks	310 957	347 686	17
Saadud sihtfinantseeringud rohelise investeeringu rakendamiseks	17 218 917	16 155 336	
Makstud välja toetusi rohelise investeeringu rakendamiseks	-15 595 416	-10 422 880	13
Tehtud investeeringuid rohelise investeeringu rakendamiseks	-1 623 501	-5 732 456	13
Eelarvelised vahendid rohelise investeeringu administreerimiseks	666 957	865 336	
Kahjum varude müügist	0	-1 046	
Tehniline ja horisontaalne tehniline abi	40 933	49 821	
Kokku sihtfinantseeringud	1 018 847	1 261 797	17
Administratiivkulud	-2 243 067	-2 468 178	20
Tegevustulem	777 238	514 819	
Muud tegevustulud ja -kulud	127 701	389 834	18
Muud finantskulud- ja tulud	-27 158	-26 124	19
Tulem	877 781	878 529	

Lisa 17. Müügitulu valdkondade ja tululiikide lõikes

	2013	2012	Lisad
Tagatistasud (EMTAK kood 66291)	2 902 139	2 835 562	16
Ettevõtuluslaenude tagatised	2 054 918	2 000 437	
Sellest arvatud vastava meetme fondi	-63 046	0	
Eluasemelaenude tagatised	575 761	400 076	
Ettevõtuluslaenude tagatiste lepingutasud	334 506	435 049	
Laenuintressid (EMTAK kood 66199)	1 644 023	1 776 787	
Eluasemelaenud	1 162 332	977 648	
Ettevõtuluslaenud pankadele	222 358	616 663	
sellest arvatud vastava meetme fondi	-215 940	-616 663	5
Stardilaenude lepingutasud	2 674	0	
Allutatud laenud ettevõtetele	1 235 797	1 399 825	
sellest arvatud vastava meetme fondi	-763 621	-642 962	5
Allutatud laenude lepingutasud	423	42 276	
	2013	2012	Lisad
Tegevuskulude sihtfinantseerimine (EMTAK 84139)	1 018 847	1 261 797	16
Eluaseme toetusmeetmete administreerimiskuludeks	310 957	347 686	16
Tehniline ja horisontaalne tehniline abi	40 933	49 821	16
Fondidesse suunatud kulud	0	-1 046	16
Roheliste investeerimisskeemide rakendamiskuludeks	666 957	865 336	16
Kokku	5 565 009	5 874 146	

Kogu müügitulu on saadud Eestist.

Lisa 18. Muud tegevustulud ja –kulud

	2013	2012
Kasum põhivara ja varude müügist	6 683	5 573
Saadud kindlustushüvitised	420	8 116
Tegevuskulude sihtfinantseerimine	92 985	117 653
<i>sh krediidikindlustusseltsile teenuste osutamine</i>	80 148	67 146
<i>rahvusvahelistes projektides osalemiskulude katteks</i>	12 455	45 062
<i>muud</i>	382	5 445
EL struktuurivahenditest saadud toetuste tagasinõuded	0	-21 259
Krediidikindlustuse meetme tulude-kulude ümberarvestus	0	279 751
Tulud rohelise investeerimisskeemi projektidest	101 912	0
Kulud rohelise investeerimisskeemi projektidest	-74 299	0
Kokku	127 701	389 834

Lisa 19. Muud finantstulud ja –kulud

	2013	2012
Riigigarantii CEB laenule (lisa 15)	-27 089	-26 089
Muud finantskulud	-67	-35
Kokku	-27 158	-26 124

Lisa 20. Administratiivkulud

	2013	2012
Mitmesugused tegevuskulud	-813 060	-1 130 890
Bürooruumide rent ja ülalpidamine	-155 970	-147 591
IT ja kontoritehnika arendus, remont ja hooldus	-83 064	-97 824
Personalikulud ja koolituskulud	-56 168	-55 485
Majandus- ja asjaajamiskulud	-16 477	-20 788
Telefoni-, posti-, internetikulud	-12 837	-15 566
Transpordikulud	-59 307	-62 247
Lähetuskulud	-23 777	-27 249
Turunduskulud	-251 818	-515 657
Investeeringisportfelli haldamine	-15 217	-7 510
Auditeerimiskulud	-32 314	-27 695
Juriidilised teenused	-46 676	-32 451
Liikmemaksud	-14 940	-15 384
Muud teenused	-44 495	-105 443
Tööjõu kulud	-1 340 450	-1 255 504
Palgakulu	-994 804	-954 347
<i>sh nõukogu ja juhatuse liikmete töötasu</i>	<i>-101 583</i>	<i>-84 886</i>
<i>töötajate töötasu</i>	<i>-893 481</i>	<i>-869 461</i>
Sotsiaalmaks	-336 450	-289 879
Töötuskindlustusmaks	-9 196	-11 278
Põhivara kulum	-89 557	-81 784
Kokku administratiivkulud	-2 243 067	-2 468 178

2013. aasta lõpuks vähenes KredExi koosseis 37 töötajani, aasta keskmine töötajate arv oli 39,7. Töötajatest on naised 57% ja mehed 43%, kõrgharidus on omandatud või omandamisel 97%-l töötajatest. Töötajate keskmine vanus on 37,5 aastat. 2013. aastal lõpetati töötajate algatusel 3 töölepingut ja poolte kokkuleppel 2 töölepingut.

Lisa 21. Netovara muutused

Sihtkapital	netovara muutus suurenemine + vähenemine -	Mille arvelt muutus toimus
Eluasemelaenude sihtfond	323 723	2012.a. tulemi jaotamine
Eksporditagatiste fond	28 128	2012.a. tulemi jaotamine
Stardilaenude tagatiste sihtfond	156 531	2012.a. tulemi jaotamine
Laenutagatiste sihtfond	370 147	2012.a. tulemi jaotamine
2013. aasta kasum	877 781	2013. aasta jaotamata kasum

Lisa 22. Bilansivälised varad ja nõuded

Bilansivälised varad

Vastavalt Eesti Vabariigi ja Mitsubishi Corporation vahelise Kyoto protokolliga artikli 17 kohaste lubatud heitkoguse ühikutega kauplemise kokkuleppele on rajatud üle-Eestiline elektriautode laadimispunktide võrk. 2012. aasta lõpu seisuga oli tehtud selle rajamiseks kulutusi 6 186 654 euro ulatuses. 2013. aastal lisandus kulutusi 127 700 euro ulatuses. Kokku on laadimisvõrgu maksumus 6 314 354 eurot. Täpsem info lisas 13.

Eelnimetatud lepingu raames on loodud ka elektriautode lühirenditeenus osutamise teenus, mille jaoks soetatud elektriautod on bilansiväliselt arvel summas 906 534 eurot.

Tallinna Tehnikaülikooli poolt teostatava uuringu „Rekonstrueeritud korterelamute sisekliima ja energiatarbe seire ja analüüs ning nende vastavus standarditele ja energiaaudititele“ teostamiseks ostetud kliimaseire logerid summas 23 520 eurot, mis on antud uuringu teostajale vastutavale hoiule ja tagastatakse peale lepingu lõppemist.

Bilansivälised nõuded

Käenduskohutuse täitmisel omandab sihtasutus väljamakstud summa ulatuses võlausaldajalt nõude. Et laenu sissenõudmise käigus ei ole võlgnik kohustusi täitnud, ei ole sellistel nõuetel reaalselt väärtust. Laenud on aga sageli tagatud ka laenusajate või omanike isikliku käendusega ja kahjujuhtumite puhul võib käendajate vastu oleva nõude menetlemine kesta edasi veel pärast hüvitise väljamaksmist. Kuni selliste vaidluste lõppemiseni võetakse vastavad nõuded arvele bilansivälisena. Vaidluse lõppemisel kompromissiga või nõude lootusetuse ilmnemisega täitemenetluse käigus korrigeeritakse vastavalt ka bilansivälisest nõuetest arvestust. Muuhulgas on 2013. aastal maha kantud nõuded välisfirmade vastu, mille omandamisest eksporditagatiste väljamaksetega on möödunud üle kolme aasta ja kus reaalse menetlemine ei ole tulemusi andnud

Bilansivälised nõuded

	otselaenud	eluaseme- laenude käendused	ettevõtlus- laenude käendused	ekspordi- tagatised
nõuete jääk 31.12.2013	18 051	600 284	890 242	146 843
muutus alates 31.12.2012	-1 738	-291 700	-853 541	-3 163 777
<i>sh uued</i>	0	259 779	197 955	0
<i>laekumine</i>	-1 738	-15 004	-141 435	0
<i>ümberrhindlus</i>	0	-536 474	-910 061	-3 163 777

Kõikide bilansiväliste nõuete bilansiline maksumus on 0 eurot.

Lisa 23. Bilansivälised ja tingimuslikud kohustused

Tagatiskohustused	2013	2012	Muutus
Eksporditagatised			
Kehtiv portfelli aasta algul	0	585 728	-585 728
Lõpetatud lepingud	0	585 728	-585 728
Kehtiv portfelli aasta lõpul	0	0	0
Maksimaalne tagatiskohustus aasta lõpu seisuga	35 475	35 475	0
Ettevõtluslaenu tagatised			
Kehtiv portfelli aasta algul	107 903 000	103 057 333	4 845 667
Sõlmitud lepingute tagatiskaht	52 474 618	57 638 461	-5 163 843
Portfelli amortisatsioon ja lõpetatud lepingud	-58 080 450	-52 792 794	-5 287 656
Kehtiv portfelli aasta lõpul	102 297 168	107 903 000	-5 605 832
Väljastatud pakkumised aasta lõpul	3 448 840	1 709 539	1 739 301
Maksimaalne tagatiskohustus aasta lõpu seisuga	112 101 667	116 911 183	-3 866 531
Eluasemelaenu tagatised			
Kehtiv portfelli aasta algul	41 057 498	42 255 740	-1 198 242
Sõlmitud lepingute tagatiskaht	12 707 189	10 451 859	2 255 330
Portfelli amortisatsioon ja lõpetatud lepingud	-8 026 421	-11 650 101	3 623 680
Kehtiv portfelli aasta lõpul	45 738 266	41 057 498	4 680 768
Maksimaalne tagatiskohustus aasta lõpu seisuga	46 136 158	41 918 753	4 217 405
Kehtiv portfelli kokku 31.12.2013	148 035 434	148 960 498	-925 064

Kehtiv portfelli – bilansipäeval kehtiv tagatiskohustus. Kui laenu kasutuselevõtu kuupäev ei ole saabunud, kajastatakse kohustusena kogu lepingu alusel tagamisele kuuluv summa. Pärast laenu kasutuselevõtu kuupäeva kajastatakse tagatiskohustuse jääki vastavalt antud kuupäeva tegelikule laenujäägile. Ekspordi tagatiskohustusena kajastatakse antud kuupäeva seisuga lepingute alusel väljastatud tagatistlimiitide summat.

Maksimaalne tagatiskohustus – kehtiv portfelli, millele on lisatud bilansipäeval väljastatud, kuid veel aktsepteerimata pakkumised ning lepingute, mille puhul on esinenud kahjujuhtum, tagatiskohustuse jäägid lepingu lõpetamise hetkel.

Garantii- ja tagatiskohustused on arvel bilansiväliselt. Võimalike väljamaksete katteks on kulusse kantud ja arvele võetud tehnilised eraldised ja tasanduseraldised.

31.12.2013 seisuga oli KredExil sõlmitud laenulepingutest tulenevaid tingimuslikke kohustusi kasutamata laenulemiitide näol summas 729 138 eurot (2012. a. 6 575 eurot), millest aastaaruande valmimise ajaks on välja makstud 242 000 eurot.

Maksuhalduril on õigus kontrollida sihtasutuse maksuarvestust kuni 6 aasta jooksul maksudeklaratsiooni esitamise tähtajast ning vigade tuvastamisel määrata täiendav maksusumma, intressid ja trahv. Maksuhaldur ei ole aastatel 2008 – 2013 sihtasutuses maksurevisjoni läbi viinud. Sihtasutuse juhtkonna hinnangul ei esine asjaolusid, mille tulemusena võiks maksuhaldur määrata ettevõttele olulise täiendava maksusumma.

Lisa 24. Kasutusrent

Alates 15.03.2010 on üüritud bürooruumid aadressil Hobujaama 4 suurusega 832,3 m². Üürileandja kasuks on seatud pangagarantii, mille tagatiseks on deposiit kahe kuu üüri summa ulatuses. Üürikulud moodustasid 2013. aastal 124 540 eurot. 2014. aastal planeeritav üürikulu mittekatestatavatest lepingutest on 127 280 eurot.

Ülalnimetatud üüripinnast on antud allüürile 128,3 m² sidusettevõttele AS KredEx Krediidikindlustus. 2013. aasta tulu allüürist moodustas 16 002 krooni. 2014 aastal on planeeritav tulu allüürist 17 543 eurot.

Alates 30.09.2009 on kasutusrendile võetud sõiduauto Land Rover, renditasu koos käibemaksuga 739 eurot kuus. Rendikulu 2013. aastal oli 8 542 eurot koos käibemaksuga, rendikulu 2014. a. lepingu mittekatestatamise korral on 8 868 eurot koos käibemaksuga.

Lisa 25. Tehingud seotud osapooltega

Seotud osapooltena käsitletakse nõukogu ja juhatuse liikmeid, nende lähedasi pereliikmeid ning kõigi eelmainitud isikute poolt kontrollitavaid või nende olulise mõju all olevaid ettevõtteid, KredExi sidusettevõtet AS KredEx Krediidikindlustus, ministere, riigi- ja muid avaliku sektori asutusi, riigiettevõtteid ning kohalikke omavalitsusi.

Tehingud Majandus- ja Kommunikatsiooniministeeriumi, Keskkonnaministeeriumi ja Rahandusministeeriumiga on täpsemalt kirjeldatud lisades 12,13,14 ja 15.

Juhatuse liikmega seotud tehingud on kirjeldatud lisas 24.

Juhatuse tasud moodustasid 2013. aastal 81 490 eurot ja nõukogu tasud 19 726 eurot. Vastavalt juhatuse liikme lepingule makstakse juhul, kui Sihtasutus lõpetab lepingu ennetähtaegselt ilma mõjuva põhjuseta, juhatajale kompensatsiooni põhitasu kolmekordses ulatuses.

	31.12.2013	31.12.2012
Müügid		
Sidusettevõtte	116 640	102 901
Ostud		
Juhtkonna liikmetega seotud ettevõtted	8 542	7 669
Antud sihtfinantseeringud		
Sidusettevõtte	52 183	1 464 320
Nõuded		
Sidusettevõtte	10 622	11 756
Kohustused		
Sidusettevõtte	13 027	65 210

Lisa 26. Bilansikuupäevajärgsed sündmused

Riigieelarvelise eraldise kasutamise lepinguga 2014. aastaks on KredExile eraldatud 2 556 466 eurot erinevateks toetusmeetmeteks.

Rahandusministeeriumilt on saadud täiendav laenusumma korterelamulaenude välja andmiseks 3 700 000 eurot 2013. a. lepingu alusel.

Majandus- ja Kommunikatsiooniministeerium eraldas täiendavalt rohelise investeerimisskeemi raames korterelamute renoveerimistoetusteks 1 236 910 eurot.

Keskkonnaministeerium eraldas täiendavalt rohelise investeerimisskeemi raames korterelamute renoveerimistoetusteks 1 500 000 eurot.

Juhatusel liikmete allkirjad 2013. a. majandusaasta aruandele

Juhatus on koostanud Sihtasutus KredEx 31. detsembril 2013 lõppenud majandusaasta tegevusaruande ja raamatupidamise aastaaruande.

Andrus Treier juhatusel esimees */allkirjastatud digitaalselt/*

DIGITAALALKIRJADE KINNITUSLEHT

ALLKIRJASTATUD FAILID

FAILI NIMI

FAILI SUURUS

KredEx_aastaaruanne_2013_lõplik.pdf

1.1 MB

ALLKIRJASTAJAD

nr.

NIMI

ISIKUKOOD

AEG

1

Andrus Treier

37403070289

14.04.2014 10:18:03 +00:00

ALLKIRJAKEHTIVUS

ALLKIRI ON KEHTIV

ROLL/RESOLUTSIOON

ALLKIRJASTAJA ASUKOHT (LINN, MAAKOND, INDEKS, RIIK)

ALLKIRJASTAJA SERTIFIKAADI SEERIANUMBER

15036006227972537775925821460529293882

SERTIFIKAADI VÄLJAANDJA NIMI

VÄLJAANDJA VÕTME IDENTIFIKAATOR

ESTEID-SK 2011

7B 6AF2 55 50 5C B8 D9 7A08 87 41 AE FAA2 2B 3D 5B 57 76

ALLKIRJASÕNUMILÜHEND

96 98 43 FE C3 2E 27 14 7B BB 55 B7 B8 64 56 4D 8B 28 6E 92

Selle kinnituslehe lahutamatu osa on lõigus "**Allkirjastatud failid**" nimetatud failide esitus paberil.

MÄRKUSED



Ernst & Young Baltic AS
Rävala 4
10143 Tallinn
Eesti
Tel.: +372 611 4610
Faks.: +372 611 4611
Tallinn@ee.ey.com
www.ey.com

Äriregistri kood 10877299
KMKR: EE 100770654

Ernst & Young Baltic AS
Rävala 4
10143 Tallinn
Estonia
Phone.: +372 611 4610
Fax.: +372 611 4611
Tallinn@ee.ey.com
www.ey.com

Code of legal entity 10877299
VAT payer code EE 100770654

SÕLTUMATU VANDEAUDIITORI ARUANNE

Sihtasutuse KredEx nõukogule

Oleme auditeerinud kaasnevat Sihtasutuse KredEx raamatupidamise aastaaruannet, mis sisaldab bilanssi seisuga 31. detsember 2013 ning eeltoodud kuupäeval lõppenud majandusaasta tulemiaruanne, netovara muutuste aruannet ja rahavoogude aruannet, aastaaruande koostamisel kasutatud peamiste arvestuspõhimõtete kokkuvõtet ning muud selgitavat informatsiooni.

Juhtkonna kohustused raamatupidamise aastaaruande osas

Juhtkond vastutab raamatupidamise aastaaruande koostamise ning õiglase esitamise eest kooskõlas Eesti hea raamatupidamistava nõuetega ning sellise sisekontrollisüsteemi eest mida juhtkond peab vajalikuks, võimaldamaks raamatupidamise aastaaruande korrektset koostamist ja esitamist ilma pettustest või vigadest tulenevate oluliste väärkajastamisteta.

Vandeaudiitori kohustused

Meie kohustuseks on avaldada auditi põhjal arvamust raamatupidamise aastaaruande kohta. Viisime auditi läbi kooskõlas rahvusvaheliste auditeerimisstandarditega (Eesti). Need standardid nõuavad, et me oleme vastavuses eetikanõuetega ning et me planeerime ja viime auditi läbi omandamiseks põhjendatud kindlustunde selle kohta, et raamatupidamise aastaaruanne ei sisalda olulisi väärkajastamisi.

Audit hõlmab raamatupidamise aastaaruandes esitatud arvnäitajate ja avalikustatud informatsiooni kohta auditi tõendusmaterjali kogumiseks vajalike protseduuride läbiviimist. Nende protseduuride hulk ja sisu sõltuvad vandeaudiitori otsustustest, sealhulgas hinnangust riskidele, et raamatupidamise aastaaruanne võib sisaldada pettustest või vigadest tulenevaid olulisi väärkajastamisi. Asjakohaste auditi protseduuride kavandamiseks võtab vandeaudiitor nende riskihinnangute tegemisel arvesse õige ja õiglase raamatupidamise aastaaruande koostamiseks ja esitamiseks juurutatud sisekontrollisüsteemi, kuid mitte selleks, et avaldada arvamust sisekontrolli tulemuslikkuse kohta. Audit hõlmab ka kasutatud arvestuspõhimõtete asjakohasuse, juhatuse poolt tehtud raamatupidamislike hinnangute põhjendatuse ja raamatupidamise aastaaruande üldise esituslaadi hindamist.

Usume, et kogutud auditi tõendusmaterjal on piisav ja asjakohane meie arvamuse avaldamiseks.

Arvamus

Meie arvates kajastab kaasnev raamatupidamise aastaaruanne kõigis olulistel osades õiglaselt Sihtasutuse KredEx finantsseisundit seisuga 31. detsember 2013 ning sellel kuupäeval lõppenud majandusaasta finantstulemust ja rahavoogusid kooskõlas Eesti hea raamatupidamistavaga.

Tallinn, 15. aprill 2014

/allkirjastatud digitaalselt/
Ivar Kiigemägi
Vandeaudiitori number 527
Ernst & Young Baltic AS
Audiitorettevõtja tegevusloa number 58
Rävala pst 4, 10143 Tallinn

/allkirjastatud digitaalselt/
Olesia Abramova
Vandeaudiitori number 561

DIGITAALALKIRJADE KINNITUSLEHT

ALLKIRJASTATUD FAILID

FAILI NIMI

FAILI SUURUS

KredEx_Unqualified opinion_2013.doc	40 KB
KredEx_aastaruanne_2013_lõplik.ddoc	1.5 MB

ALLKIRJASTAJAD

nr.	NIMI	ISIKUKOOD	AEG
1	Olesia Abramova	48010214216	15.04.2014 17:35:44 +00:00

ALLKIRJAKEHTIVUS

ALLKIRI ON KEHTIV

ROLL/RESOLUTSIOON

ALLKIRJASTAJA ASUKOHT (LINN, MAAKOND, INDEKS, RIIK)

ALLKIRJASTAJA SERTIFIKAADI SEERIANUMBER

79040255537911375368175931409769104740

SERTIFIKAADI VÄLJAANDJA NIMI VÄLJAANDJA VÕTME IDENTIFIKAATOR

ESTEID-SK 2011

7B 6AF2 55 50 5C B8 D9 7A08 87 41 AE FAA2 2B 3D 5B 57 76

ALLKIRJASÕNUMILÜHEND

B5 6D 2F E7 08 98 6AB4 20 1B E1 7C 29 35 D5 1AF8 CE E9 A8

nr.	NIMI	ISIKUKOOD	AEG
2	Ivar Kiigemägi	37409132715	15.04.2014 18:52:03 +00:00

ALLKIRJAKEHTIVUS

ALLKIRI ON KEHTIV

ROLL/RESOLUTSIOON

ALLKIRJASTAJA ASUKOHT (LINN, MAAKOND, INDEKS, RIIK)

ALLKIRJASTAJA SERTIFIKAADI SEERIANUMBER

1244443676

SERTIFIKAADI VÄLJAANDJA NIMI VÄLJAANDJA VÕTME IDENTIFIKAATOR

ESTEID-SK 2007

48 06 DE BE 8C 87 57 95 80 78 63 FA9C 23 2B 2B A0 3A 18 75

ALLKIRJASÕNUMILÜHEND

BF 5F 97 E4 E9 FB 90 F3 F5 C2 55 97 63 FC 88 AD 19 6E 2B BB

Selle kinnituslehe lahutamatu osa on lõigus "Allkirjastatud failid" nimetatud failide esitus paberil.

MÄRKUSED

--

Sihtasutus KredEx 2013. majandusaasta müügitulu jaotus vastavalt Eesti majanduse tegevusalade klassifikaatorile (EMTAK)

KredExi müügitulu jagunes vastavalt EMTAK klassifikaatoritele alljärgnevalt:

	2 013	2 012
Tagatistasud (EMTAK kood 66291)	2 567 633	2 400 513
Lepingutasud (EMTAK kood 66291)	337 603	477 325
Laenuintressid (EMTAK kood 66199)	1 640 926	1 734 511
Tegevuskulude sihtfinantseerimine (EMTAK 84139)	1 018 847	1 216 797
Kokku	5 565 009	5 874 146

Tegevusalad

Tegevusala	EMTAK kood	Põhitegevusala
Muud mujal liigitamata finantsteenuste abitegevusalad	66199	Jah
Muud kindlustuse ja pensionifondide abitegevusalad	66291	Ei
Sõiduautode ja väikebusside (täismassiga alla 3,5 t) rentimine ja kasutusrent	77111	Ei

Sidevahendid

Liik	Sisu
Telefon	+372 6674100
Faks	+372 6674101
E-posti aadress	kedex@kedex.ee
Veebilehe aadress	www.kedex.ee