

MAJANDUSAASTA ARUANNE

aruandeaasta algus: 01.01.2013

aruandeaasta lõpp: 31.12.2013

sihtasutuse nimi: Sihtasutus NARVA HAIGLA

registrikood: 90003217

tänava/talu nimi, Haigla 7

maja ja korteri number:

linn: Narva linn

maakond: Ida-Viru maakond

postisihnumber: 20104

telefon: +372 3571802

faks: +372 3571801

e-posti address: haigla@narvahaigla.ee

veebilehe address: www.narvahaigla.ee

Sisukord

Tegevusaruanne	3
Raamatupidamise aastaaruanne	22
Bilanss	22
Tulemiaruanne	23
Rahavoogude aruanne	24
Netovara muutuste aruanne	25
Raamatupidamise aastaaruande lisad	26
Lisa 1 Arvestuspõhimõtted	26
Lisa 2 Raha	29
Lisa 3 Nõuded ja ettemaksed	30
Lisa 4 Nõuded ostjate vastu	31
Lisa 5 Varud	31
Lisa 6 Maksude ettemaksed ja maksuvõlad	31
Lisa 7 Materiaalne põhivara	32
Lisa 8 Immateriaalne põhivara	33
Lisa 9 Kapitalirent	33
Lisa 10 Kasutusrent	34
Lisa 11 Laenukohustused	34
Lisa 12 Võlad ja ettemaksed	35
Lisa 13 Võlad töövõtjatele	35
Lisa 14 Eraldised	36
Lisa 15 Tingimuslikud kohustused ja varad	36
Lisa 16 Sihtotstarbelised tasud, annetused ja toetused	37
Lisa 17 Annetused ja toetused	38
Lisa 18 Tulu ettevõtlusest	38
Lisa 19 Muud tulud	38
Lisa 20 Sihtotstarbeliselt finantseeritud projektide otsesed kulud	39
Lisa 21 Mitmesugused tegevuskulud	39
Lisa 22 Tööjõukulud	40
Lisa 23 Muud kulud	40
Lisa 24 Kasum (kahjum) finantsinvesteeringutelt	40
Lisa 25 Intressikulud	40
Lisa 26 Seotud osapooled	40

TEGEVUSARUANNE

Sissejuhatus

Vastavalt Narva Linnavalikogu otsusele 30.01.2002. nr. 413/53 ja Narva Linnavalitsuse käskkirjale 12.03.2002. nr. 7 14. märtsil, munitsipaalasutus Narva Haigla lõpetas oma tegevuse ja andis oma varad, lepingud ja kohustused üle sihtasutusele Narva Haigla 15. märtsil 2002.a.

SA Narva Haigla on eraõiguslik juriidiline isik, mis tegutseb Eesti Vabariigi põhiseaduse, põhikirja ja teiste õigusaktide alusel. SA Narva Haigla peamiseks tegevusvaldkonnaks on haiglaraviteenused.

SA Narva Haigla on hulgiprofilne (lisaks üldhaigla nõuetele vastavatele teenustele osutab statsionaarset teenust nakkushaiguste ja psühhiaatria erialadel) ambulatoor-statsionaarne raviasutus teeninduspiirkonnaga Narva linn, Narva-Jõesuu linn, osa Sillamäe linna ja Vaivara vald. Haigla koosseisus on 5 raviüksust, 5 abiteenistusüksust, polikliinik ja kiirabi osakond (viimane on erakorralise meditsiini kliiniku koosseisus).

2013. aastal statsionaarsel ravil viibis 12 485 patsienti (12 323 patsienti 2012.a.). Päevastatsionaaris ravitud 1002 patsienti (2012.a. – 1063), ravivoodeid keskmiselt 290 (2012.a. – 274).

Ambulatoorselt teostati 163 285 vastuvõttu (2012.a. – 169 333)

Haiglal on 4 ravikorpust ja 5 abihoonet üldpindalaga 39 659,4 m

Asutuse finantsseisundit mõjutanud tegevused ja tingimused 2013. aastal.

- ✓ Haigla tn.1 hoone juurdeehitus, sihtfinantseerimine (Projekt „SA Narva Haigla juurdeehituse rajamine hooldusravi teenuste osutamiseks“ (meede „Õendus- ja hooldusteenuste infrastruktuuri arendamine“))
- ✓ Mõju sihtfinantseerimistest aruandeaasta tulemi suurenemisele on 2 064 tuh.eurot.(Tulud sihtfinantseerimisest 2 580 tuhat eurot miinus sihtotstarbeliselt finantseeritud projektide otsesed kulud 516 tuh.eurot)
- ✓ Juurdeehituse mööbli, seadmete ja muu varustusega sisustamine 363 tuhande euro ulatuses
- ✓ Tööjõukulude kasv 969 tuhande euro ulatuses võrreldes 2012. Aastaga
- ✓ Tervishoiuteenuste hinnakirja muutmine 01.03.2013 ning selle tagajärjel Haigekassa lepingu summa kasv.
- ✓ Haigekassa hinnakirjas arstide, õdede ja hooldustöötajate palgakomponendi mittevastavus kollektiivlepingus määratletud tunnitase alates 01.03.2013. Defitsiit: arstid – 0.40 eurot/tunnis, õed – 0.30 eurot/tunnis, hooldustöötajad 0.20 eurot/tunnis. Defitsiit summaarselt 2013 aasta eest moodustas 200 tuhat eurot.
- ✓ Hooldusravi lepingumahu suurendamine haigekassa poolt teisel poolaastal
- ✓ Laenu kasutusse võtmine 800 tuhande euro ulatuses. Laenu tagastamise lõpptähtaeg on 01.02.2028.a.
- ✓ Kiirabiteenuste osutamise konkursi võitmine mille tulemusena kiirabiteenuse osutamine säilis haigla koosseisus

Plaanid 2013. aastaks. Teostamine

- ✓ Projekti „Haigla, 1 juurdeehitus“ etappide realiseerimine. Hooldusravi korpuse (juurdeehitus) ehituse lõpetamine - *tehtud*
- ✓ Hooldusravi töömahu suurendamine - *tehtud*
- ✓ „SA Narva Haigla strateegia 2009-2015“ seire, kaasajastamine – *tegemata kuna prioriteetseks kujunesid hooldusravi korpusega seotud tegevused.*
- ✓ Tuletõkkeuste paigaldamine hoonetes Haigla tn.3, Haigla tn.5, Hariduse tn.15 - *tehtud*
- ✓ Meditsiiniaparatuuri ostmise - *tehtud*
- ✓ Personali palkade tõstmine - *tehtud*
- ✓ Haigla tegevusloa uuendamine - *tehtud*

Plaanid 2014. aastaks.

- ✓ Hooldusravi korpuse töömahu suurendamine
- ✓ Sisehaiguste kliinikus reorganisatsiooni läbiviimine
- ✓ Kirurgiikliinikus reorganisatsiooni läbiviimine
- ✓ Karja 6 hoonest teenistuste väljaviimine. Viimaste paigutamine hoonete Haigla tn.1 ja Haigla tn.5 pindadele

Olulised keskkonna- ja sotsiaalsed mõjud.

On täheldav osade haiguste sessoonsus, mis tingib teatud haigete tulva või mõõna ravile suunamisel. Samas olulisemal määral mõjutab asutuse tööd inimkäitumine, kus suvel teatud haigestumistele (songad, alajäsemete varikoos näiteks) ei pöörata nii palju tähelepanu kui talvel. Suvine oma enamuses statsionaarsete haigete arvu ligi 15-20% vähenemine on täheldatav. Samas esineb suvine traumatismi tõus inimtegevuse aktiveerumise tõttu. Üldmainitud asjaolude tõttu esineb vastav tulude-kulude kõikumise spetsiifika haigla osakondade lõikes. Linna elanike arvu vähenemine viimastel aastatel, mis on tingitud aktiivsema poole väljarändest ja negatiivsest iibest, kajastub ka asutuse töönäitajates (näiteks: sünnituste arvu langus).

Makromajanduslikud mõjud väljenduvad:

- Vabariigi tasemel sõlmitavates kollektiivlepetes personali miinimumpalga suhtes
- Riigi poolt kehtestatavas minimaalpalga suurus
- Seadusandlikult määratud muudatustes haigekassa hinnakirjas, mis otseselt mõjutavad üksikute struktuuriüksuste tegevuse majanduslikku tulemlikkust.

Üheks põhjuseks, miks on keeruline jälgida lepingumahtu on rasked ravijuhud, millede maksumust ette planeerida ei saa. 2013.aastal kalleid raviarveid oli summas 1,7 mln. eurot.

Maksumusega 2 - 10 tuh.eurot oli 284 arvet, 11-20 tuhat eurot oli 22 arvet, üle 20 tuhande eurot oli 2 arvet.

(2012.aastal kalleid raviarveid oli summas 1,5 mln. eurot. Maksumusega 2 - 10 tuh.eurot oli 296 arvet, 11-20 tuhat eurot oli 18 arvet, üle 20 tuhande eurot oli 12 arvet.

2011. aastal kalleid raviarveid oli summas 1.3 mln. eurot. Maksumusega 2 - 10 tuh.eurot oli 215 arvet, 11-20 tuhat eurot oli 17 arvet, üle 20 tuhande eurot oli 13 arvet.

Mõjuritest 2014. aastaks.

1. Hooldusraviteenuste ostu suurenemine haigekassa poolt võrreldes 2013.aastaga, mis andis võimaluse uue ravikorpuse kõigi korruste kasutuselevõtuks
2. Tervishoiuteenuste hinnakirja muutmine 01.01.2014.a., mis Haigekassa arvutuste alusel peab katma Haigekassa hinnakirjas arstide, õdede ja hooldustöötajate palgakomponendi mittevastavuse kollektiivlepingus määratletud tunnitase. (Defitsiit 2013.aastal oli: arstid – 0.40 eurot/tunnis, õed – 0.30 eurot/tunnis, hooldustöötajad 0.20 eurot/tunnis)
3. Laenu tagasimaksud

Valuutakursside ja intressimäärade muutumise risk.

SA Narva Haigla laenuleping on seotud EURIBORiga. Sellest tulenevalt mõjtab EURIBORI muutumine otseselt SA Narva Haigla finantsseisundit.

Investeeringud.

Juurdeehituse Haigla tn.1 lõpuleviimine, tuletõkkeuste paigaldamine hoonetes Haigla tn.3, Haigla tn.5 hoones ja polikliinikus Hariduse tn.15

Personal.

Aasta keskmine töötajate arv kelledega oli sõlmitud tööleping oli 711 (2012 – 713), sealhulgas 6 (2012 – 7) töötajat, kes olid rasedus- ja sünnituspuhkusel või lastehoolduspuhkusel. Töötajate üldarvust 31.12.2013.a. oli: arste 98 (2012– 100), keskmeditsiinitöötajaid 273 (2012 – 271), hooldustöötajaid 124 (2012 – 126), muu personali 218 (2012 – 208). Töötajate keskmine arv taandatuna täistööajale oli 646 (2012 – 640).

2013.a. personali (töötajate) arv on suurem, kui koosseisude (ametikohtade) arv, seoses personali töötamisega mittetäieliku koormusega, samuti olid võetud tööle uued töötajad ametikohtadele, kus töötajad on lapsehoolduspuhkusel.

Personali väljaõppele kulutati 2013.a. 93 468 eurot (2012 – 92 582 eurot). Täiendkoolitust sai 90,1% õdedest (2012 - 98,0%) ja 97,9% arstidest (2012 - 95,0%). SA Narva Haigla baasil korraldati õdedele 25 1-3 päevast koolitust, kus võttis osa 639 kuulajat (2012.a. – 35 koolitust, 802 kuulajat; 2011.a. - 28 koolitust, 721 kuulajat) ja arstidele 38 1-3 päevast koolitust, kus võttis osa 247 kuulajat (2012.a. – 42 koolitust, 385 kuulajat; 2011.a. - 15 koolitust, 211 kuulajat).

SA Narva Haigla kõrgeim otsustuskogu on nõukogu, kes kavandab Sihtasutuse tegevust ning korraldab Sihtasutuse juhtimist ja teostab järelvalvet selle tegevuse üle.

Juhatus on sihtasutuse organ, mis juhatab sihtasutuse tööd ja esindab sihtasutust. Juhatus vastutab sihtasutuse üldseisundi ja arengu ning rahaliste vahendite õiguspärase ja otstarbeka kasutamise eest.

Andmed täidetud ametikohtade kohta.

Personali liik	31.12. 2007.	31.12. 2008.	31.12. 2009.	31.12. 2010.	31.12. 2011.	31.12. 2012.	31.12. 2013.
Arstid	126,55	123,41	116,87	105,175	102,675	99,56	97,305
Kesk. medpersonal	282,9	275,05	275,2	235,98	235,058	239,813	235,143
Hooldustöötajad	126,9	121,2	122,33	114,3	114,3	114,3	114,3
Muud	184,85	196,45	196,79	191,955	194,96	192,735	197,625
Kokku	721,2	716,11	711,19	647,41	646,993	646,408	644,373

Andmed alaliste töötajate kohta

Personali liik	31.12. 2007.	31.12. 2008.	31.12. 2009.	31.12. 2010.	31.12. 2011.	31.12. 2012.	31.12. 2013.
Arstid	124	120	120	108	105	100	98
Kesk. medpersonal	311	295	298	277	276	271	273
Hooldustöötajad	148	134	139	133	123	126	124
Muud	188	206	211	199	208	208	218
Kokku	771	755	768	717	712	705	713

Töötajate keskmine tunnitasu (eurot tunnis).

	2007.a.	2008.a.	2009.a.	2010.a.	2011.a.	2012.a.	2013.a.
Arstid	7,73	10,14	10,67	9,78	10,13	10,27	10,91
Kesk.medpersonal	3,80	5,18	4,97	4,94	5,05	5,10	5,66
Hooldustöötajad	2,06	3,00	2,93	3,71	3,09	3,18	3,73
Muu personal	2,51	3,25	3,09	3,37	2,98	3,07	3,22
Kogu personal	3,82	5,13	4,98	5,13	4,87	4,93	5,30

SA Narva Haigla 2013.a. tegevusaruande statistiline osa

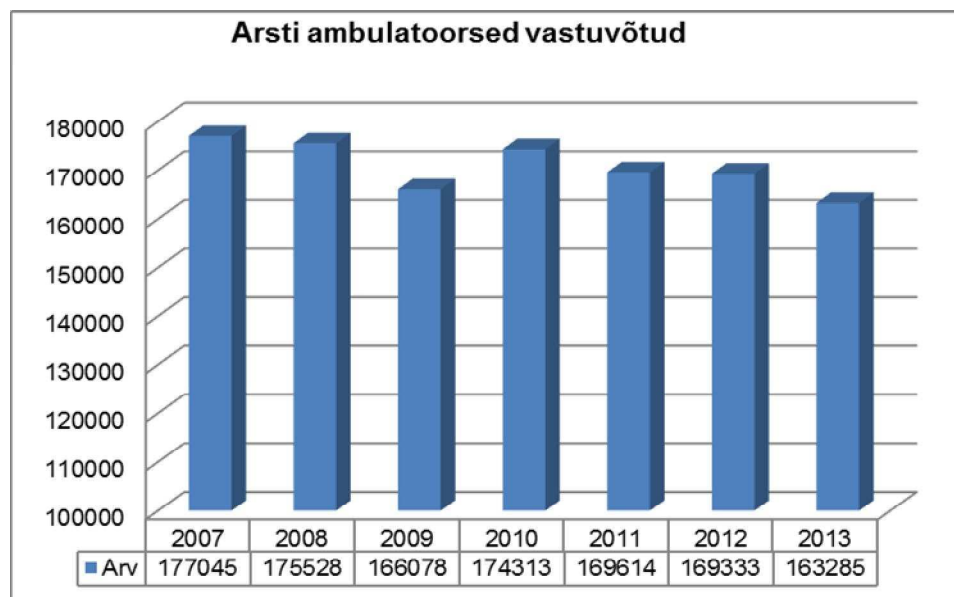
Sihtasutus Narva Haigla osutab ambulatoorset ja statsionaarset eriarstiabi ja nendega seonduvaid tervishoiuteenuseid peamiselt Narva ja Ida-Virumaa elanikele.

Haigla koosseisu kuulub 4 kliinikut ja 1 statsionaarne osakond (erakorralise meditsiini kliinik, naistekliinik, kirurgikliinik, sisehaigustekliinik, taastusravi osakond).

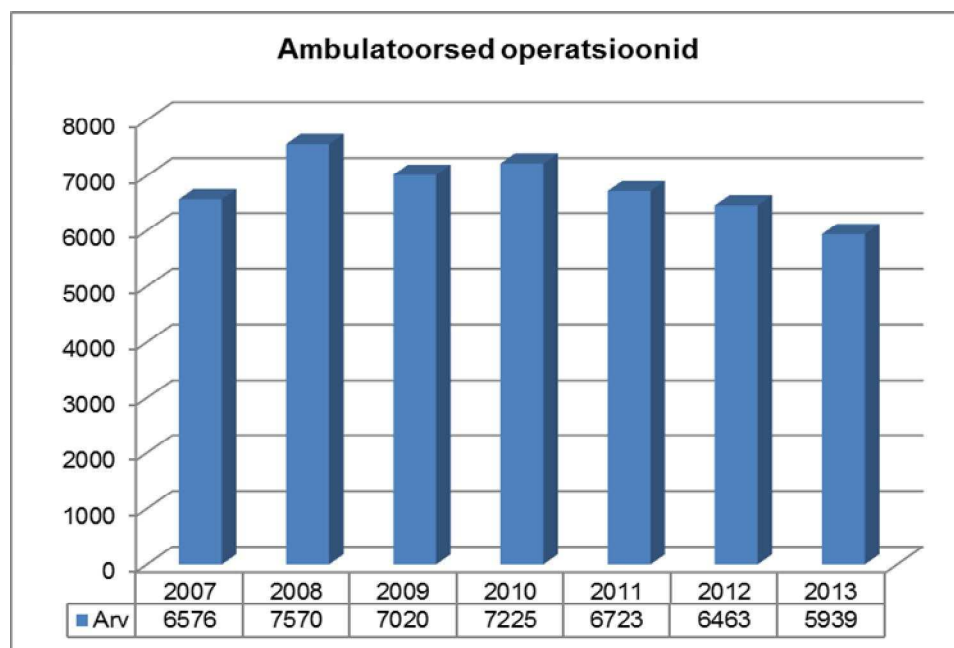
Ambulaatoorselt osutatakse eriarstiabi alljärgnevatel erialadel: kirurgia, uroloogia, otorinolarüngoloogia, neuroloogia, oftalmoloogia, pulmonoloogia, tuberkuloos, psühhiaatria, endokrinoloogia, reumatoloogia, gastroenteroloogia, kardioloogia, psühholoogia, logopeedi teenused, füsioterapeudi teenused, günekoloogia, laste allergoloogia, traumatoloogia, ortopeedia, taastusravi, nakkushaigused, dermatoveneroloogia, nefroloogia.

Ambulaatorne töö SA Narva Haiglas .

2013. a. teostati SA Narva Haiglas 163 285 arsti ambulatoorset vastuvõttu (2012 – 169 333) ning 172 arsti koduviisi (2012 – 221).



2013. aastal tehti 5939 ambulatoorset operatsiooni (s.h. lapsed 623), 2012. aastal – 6 463 (s.h. lapsed – 725).

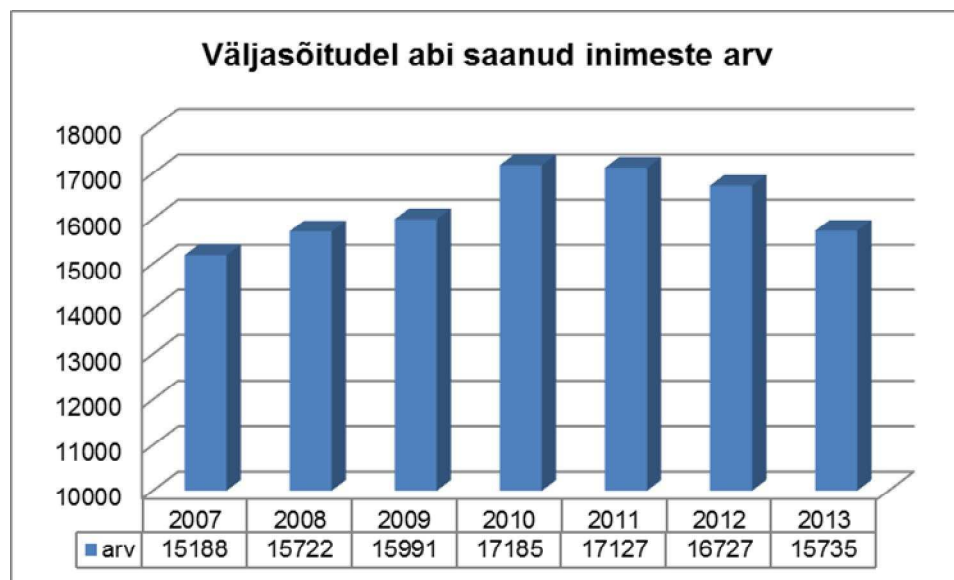


Alates 2009.aastast ambulatoorseid operatsioone loetakse koos EMO protseduuridega

Kiirabi töö.

2013. aastal sai väljasõitudel abi 15 735 inimest, sh. lapsed 1 769, nendest arsti poolt abi saanute arv 3 424 (2012 – 5 383), sh. lapsed 366 (2012 - 658). 2012. aastal oli väljasõitudel abi saanud inimeste arv 16 727 (s.h. lapsed – 1 914).

Konstateeritud surma 2013.a. - 416 juhul (2012.a. – 447, 2011.a. – 425).

**Päevastatsionaari töö SA Narva Haiglas .**

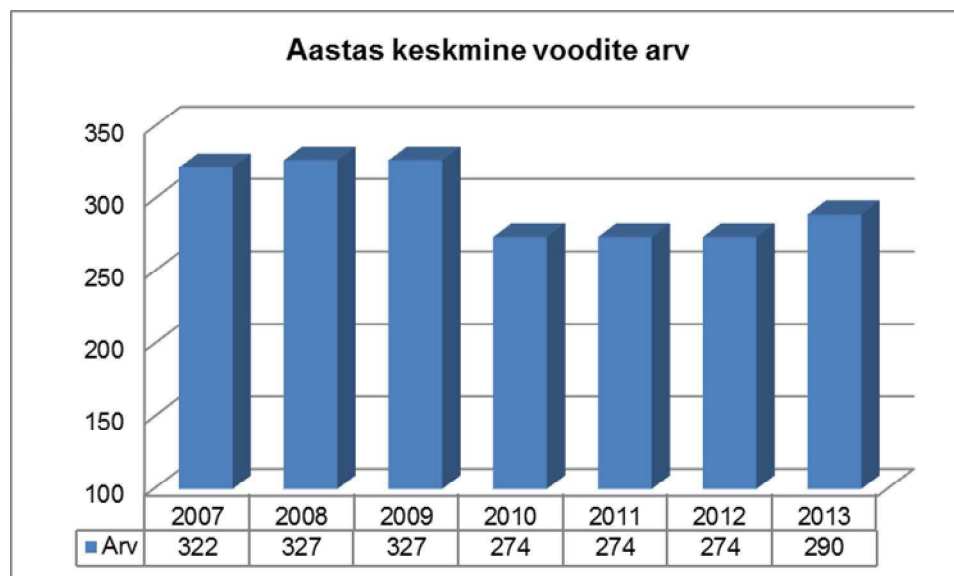
Päevastatsionaaris on 7 voodit. 2013. aastal oli SA Narva Haigla päevastatsionaaris ravitud haigete arv 1 002. (2012.a. - arv 1 063 , 2011.a – 1 129), s.h.

	2007.a.	2008.a.	2009.a.	2010.a.	2011.a.	2012.a.	2013.a.
Päevagünekoloogia	1239	1167	972	823	834	779	721
Sisehaiguste päevastatsionaar	525	497	292	-	-	-	-
Laste päevastatsionaar	188	188	125	-	-	-	-
Päevaotolarüngoloogia	219	197	201	161	146	144	99
Päevakirurgia	86	91	81	74	106	89	126
Päevatraumatoloogia	33	28	30	30	43	51	56
Kokku	2290	2168	1701	1088	1129	1063	1002

Alates 2010.a. Haigekassa ei osta sisehaiguste ja laste päevastatsionaari teenust.

Statsionaarne töö SA Narva Haiglas.

31. detsembri 2013.a. seisuga oli haiglas 299 voodit.

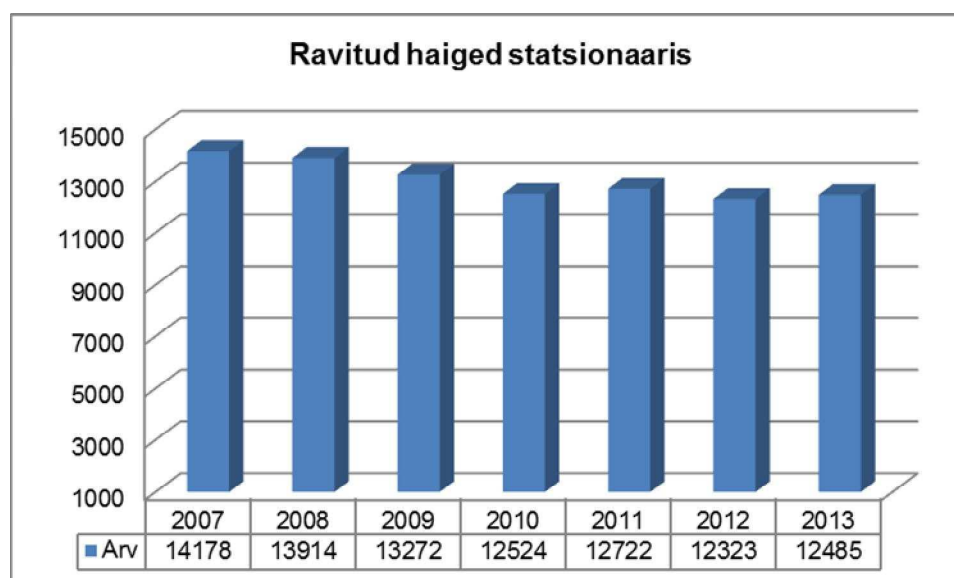


2013. aastal raviti SA Narva Haigla statsionaarsetes osakondades 12 485 haiget (2012. aastal – 12 323 haiget).

2012. aastaga võrreldes on suurenenud patsientide arv 162 võrra – 1,3%.

Seitsme aasta jooksul on patsientide arv vähenenud 1693 võrra – 11,9%.

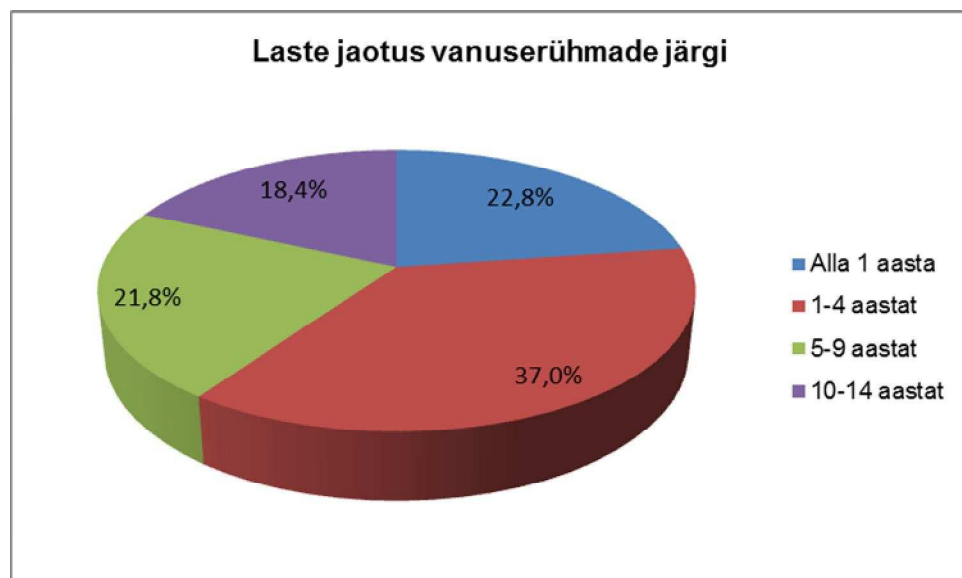
Erakorraliselt hospitaliseeritud haigete osakaal oli 77,8% (2012. aastal – 77%).



Statsionaaris ravitud haiged

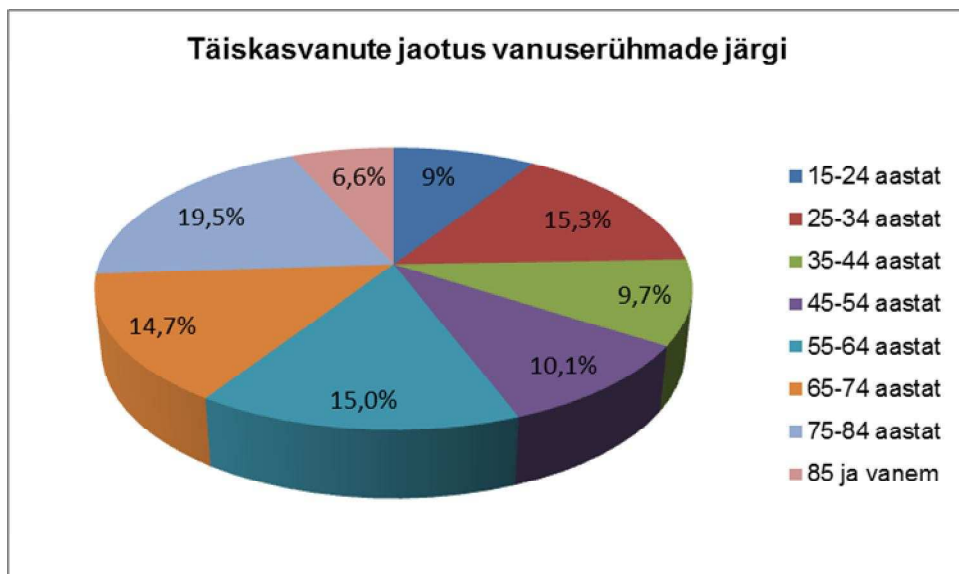
	2007	2008	2009	2010	2011	2012	2013
Kirurgia kliinik	3936	3755	3306	3238	3 381	3352	3274
Naistekliinik	2723	2573	2548	2172	2 056	2073	2028
Teraapia	3413	2854	2714	2746	2 862	2869	2982
Nakkushaiguste osakond	1250	1214	1161	1036	1 135	886	920
Lasteosakond	1122	1199	1332	1406	1 393	1274	1219
Psühhiaatria	847	835	841	745	758	748	715
Taastus- ja hooldusravi	960	1016	914	810	869	878	1135
Anestesioloogia ja intensiivravi	881	802	767	774	745	676	603
Kokku	14 178	13 914	13272	12524	12 722	12323	12485

Haiglas ravitud haigetest oli lapsi – 16,1% (vastsündinuteta) (2012 – 17.7%), 20,7% (vastsündinutega) (2012 – 19.7%).



Laste haiglaravi sagedasemad põhjused olid hingamiselundite haigused, nakkus- ja parasiithaigused, seedeelundite haigused, vereringeelundite haigused, vigastused.

Täiskasvanud (alates 15. eluaastast) moodustasid 83.9% haiglaravil viibinutest.

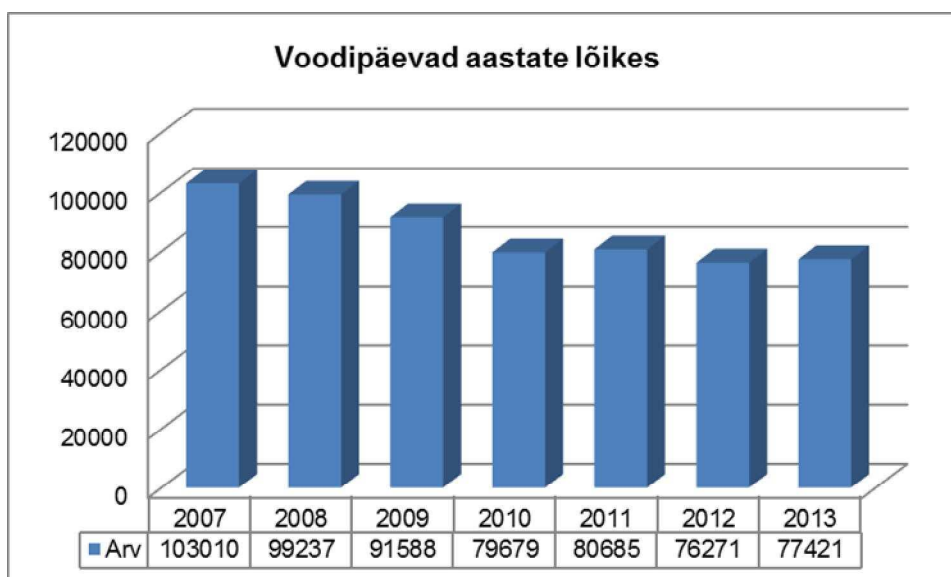


2013. aastal viidi ravi jätkamiseks teistesse haiglatesse 304 patsienti (2012. aastal – 283 patsienti).

Statsionaaris suri 336 (2012. a. – 377, 2011. a. – 326) haiget.

Letaalsus 2.7% (2012.a. – 3.1%, 2011.a. – 2.6%).

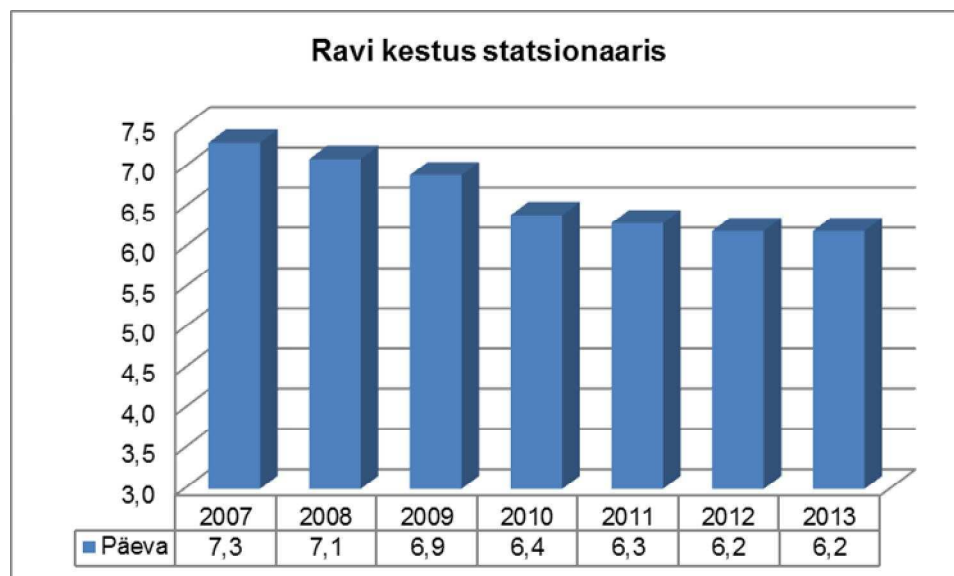
Lahangute arv 85, sealhulgas haiglas surnute lahanguid 62 (73% lahanguite arvust). 2012.a. – lahanguid 99, sealhulgas haiglas surnute lahanguid 87 (87,9% lahanguite arvust).



2013.a. voodipäevade arv 77 421 (2012.a. – 76 271). 2012. aastaga võrreldes suurenes voodipäevade arv 1 150 võrra (1.5%) .

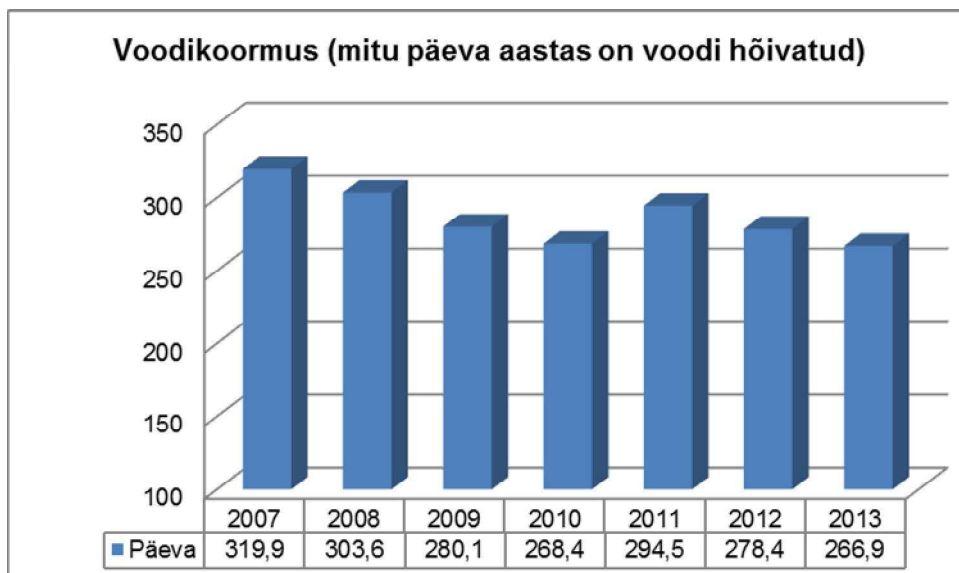
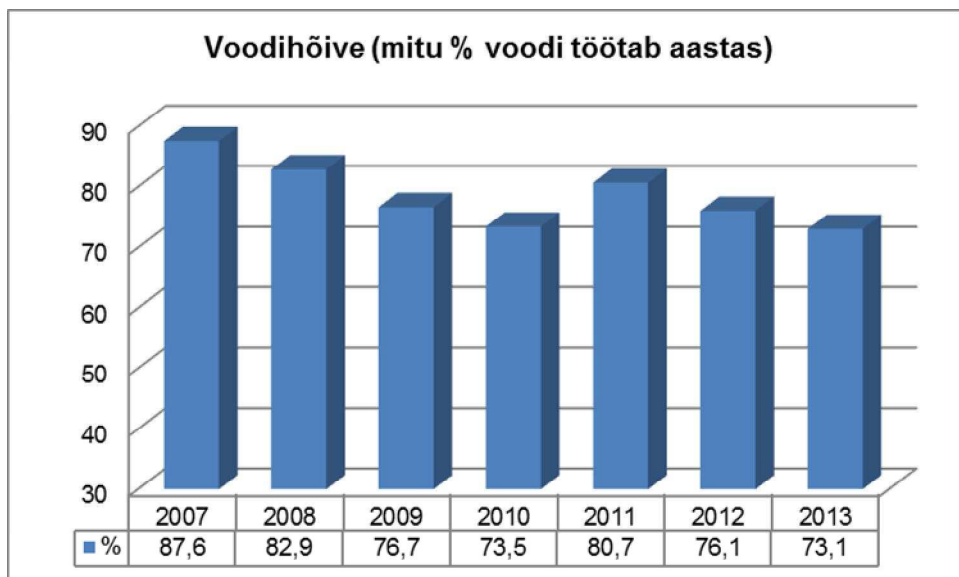
Viimase 7 aasta jooksul voodipäevade arv vähenes – 25 589 võrra, s.o. 25%.

2013. aastal SA Narva Haiglas ravi keskmine kestus oli 6.2 päeva (kui välja arvata kopsutuberkuloos, psühhiaatria, taastus – ja järelravi ja hooldusravi, siis 4.7 (2012- 4.8 voodipäeva).



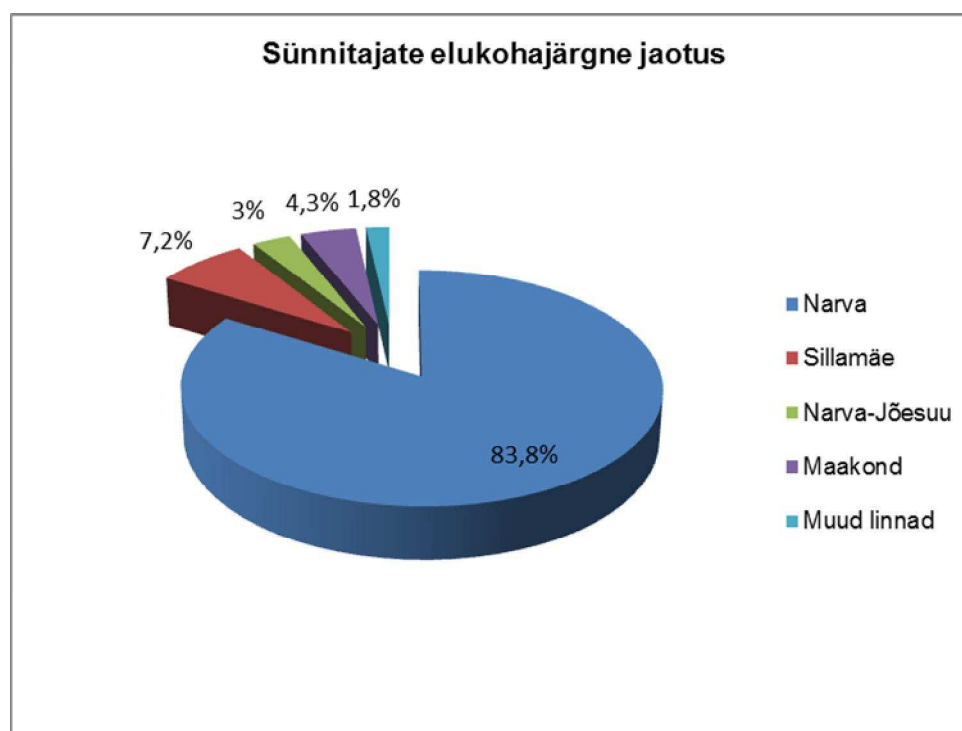
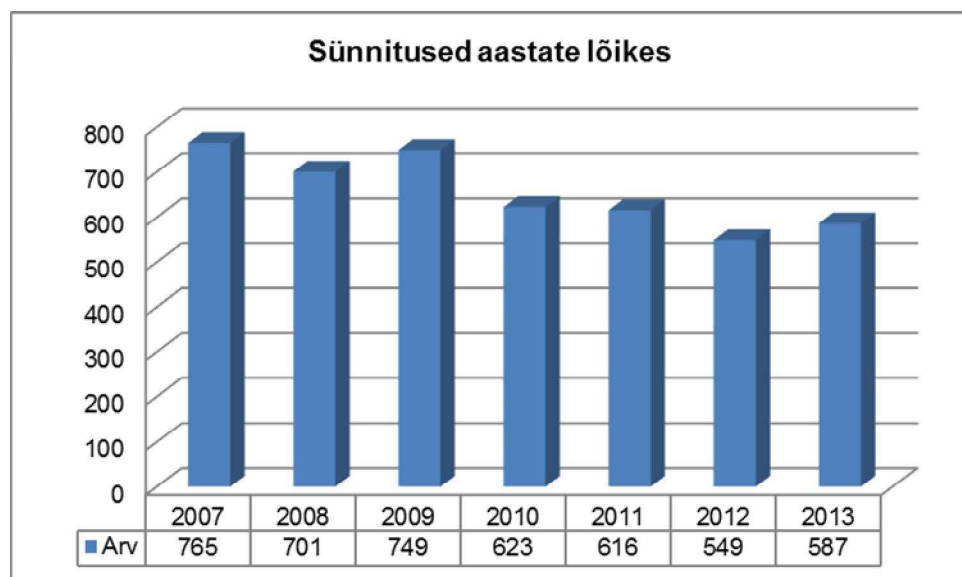
Ravi kestus statsionaaris

	2007	2008	2009	2010	2011	2012	2013
Kirurgia kliinik	6.3	5.9	6.1	5.2	4.8	4.5	4.3
Naistekliinik	3.5	3.1	2.9	2.8	2.9	2.8	2.8
Psühhiaatria	9.2	10.3	10.1	9.9	9.4	9.7	9.5
Nakkushaiguste osakond	9.3	9.8	8.9	7.7	6.9	7.2	6.5
Teraapia	8.4	7.3	7.0	6.9	7.3	6.5	6.2
Lasteosakond	5.2	4.7	4.5	4.0	4.1	4.1	3.9
Taastus- ja hooldusravi	16.4	13.0	17.4	16.7	16.4	17.3	17.0
Anestesioloogia ja intensiivravi	2.0	2.2	2.2	2.0	2.4	2.5	3.0
Kokku	7.3	7.1	6.9	6.4	6.3	6.2	6.2



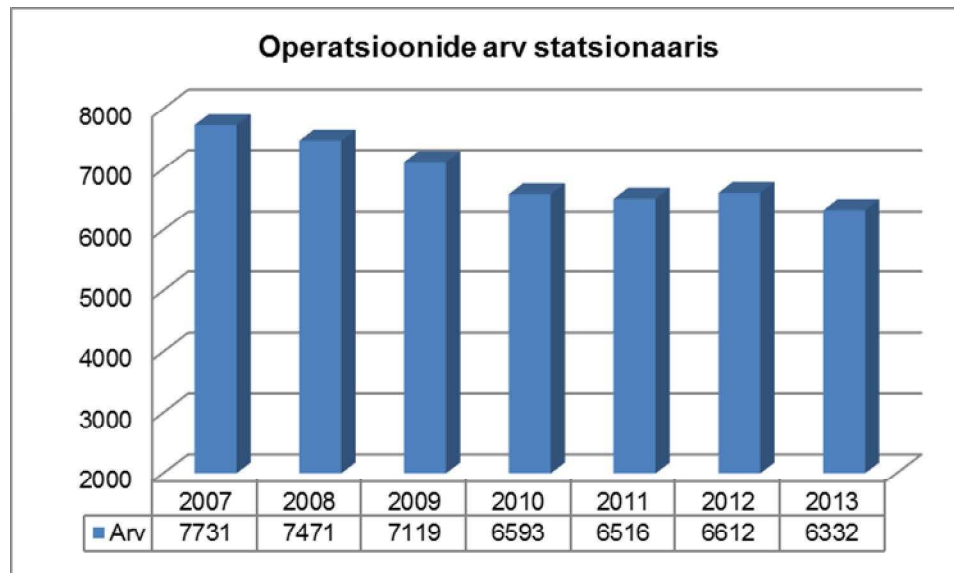
Sünnitused.

Sünnituste arv 2013. aastal on 587 (2012 .a. – 549).



Kirurgiline tegevus SA Narva Haiglas 2013. aastal.

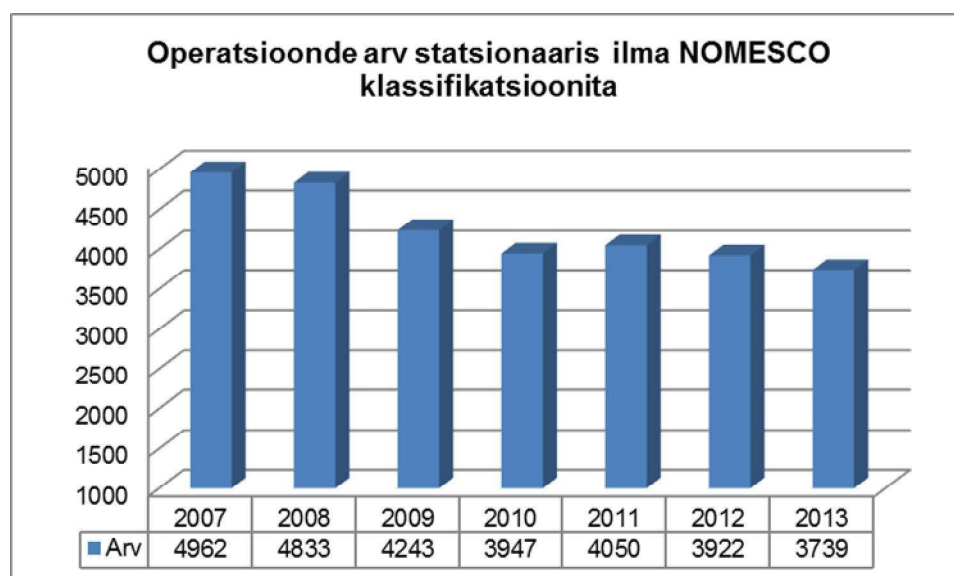
2013. aastal oli SA Narvas Haiglas operatsioonide arv statsionaaris 6 332, neist 374 operatsiooni lastel, päevastatsionaaris 1 055, 116 operatsiooni lastel. 2012. aastal oli operatsioonide arv statsionaaris 6 612, neist 500 operatsiooni lastel, päevastatsionaaris 1 134, 171 operatsiooni lastel.

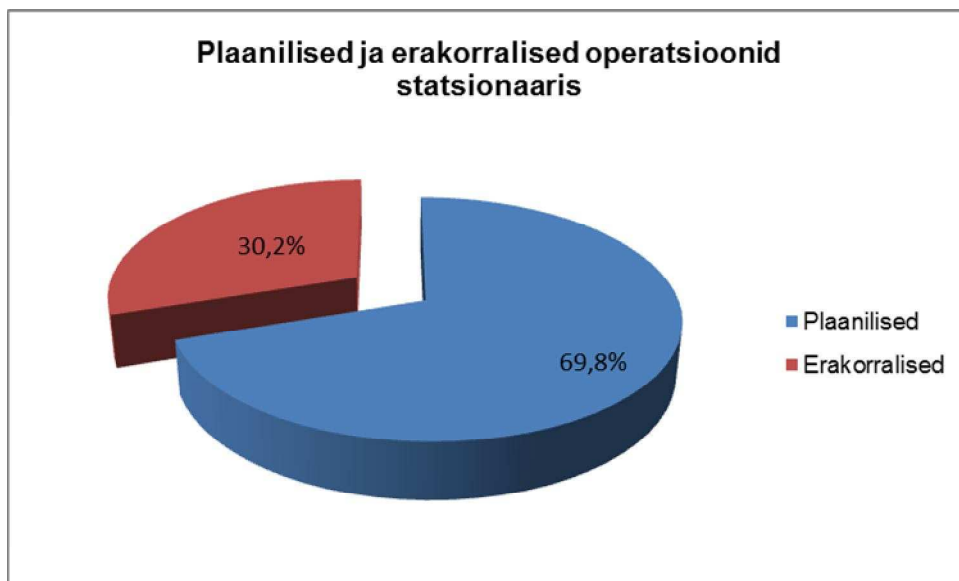


Opereeritute arv haiglas oli 4 335, neist lapsed – 296. Statsionaaris opereeritute arv oli 3 334, neist lapsed – 212. Päevastatsionaaris opereeritute arv oli 1 001, neist lapsed – 84. Kirurgiline aktiivsus oli 65 % (2012– 65.9 %) Operatsioonijärgselt suri 124 patsienti ning operatsioonijärgne letaalsus oli 1,9% (2012 – 146 patsienti, letaalsus 2.2%).

Statsionaaris teostatud operatsioonidest 32.7% olid erakorralised ja 67.8% olid plaanilised (2012.a.- 30.2 % erakorralised, 69.8 % plaanilised, 2011 – 34% erakorralised, 66 % plaanilised). Kuni 2011.a. abordid arvestati erakorraliste operatsioonidena. Alates 2011 – on plaanilised.

Allpool on toodud operatsioonide arv ilma NOMESCO klassifikatsioonita.

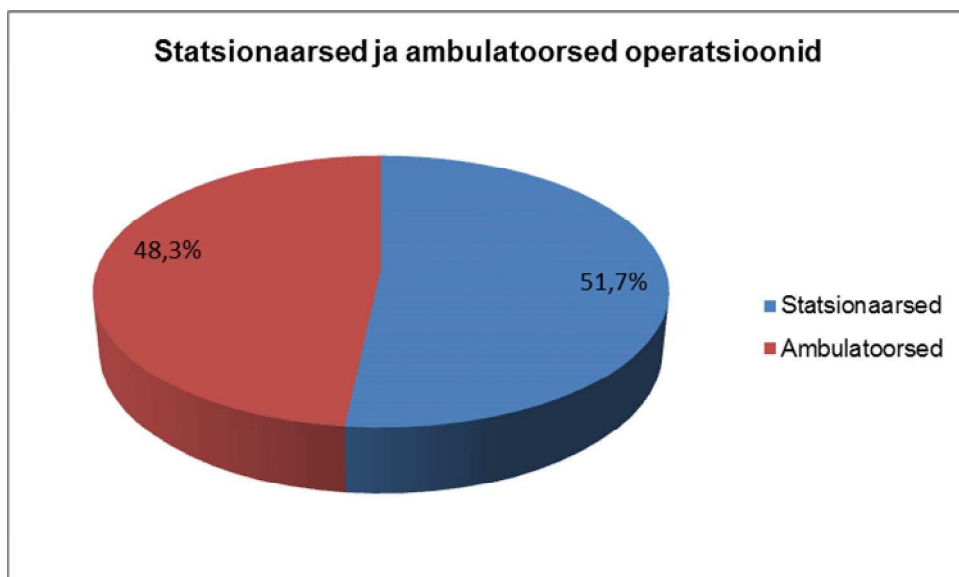




Plaanilisi kirurgilisi haigeid opereeriti esimesel ravipäeval 73%, teisel 21.6% ning kolmandal ja järgnevatel päevadel 5.4%. (2012.a. - esimesel 64.4%, teisel 30.1%, järgnevatel 5.5%)

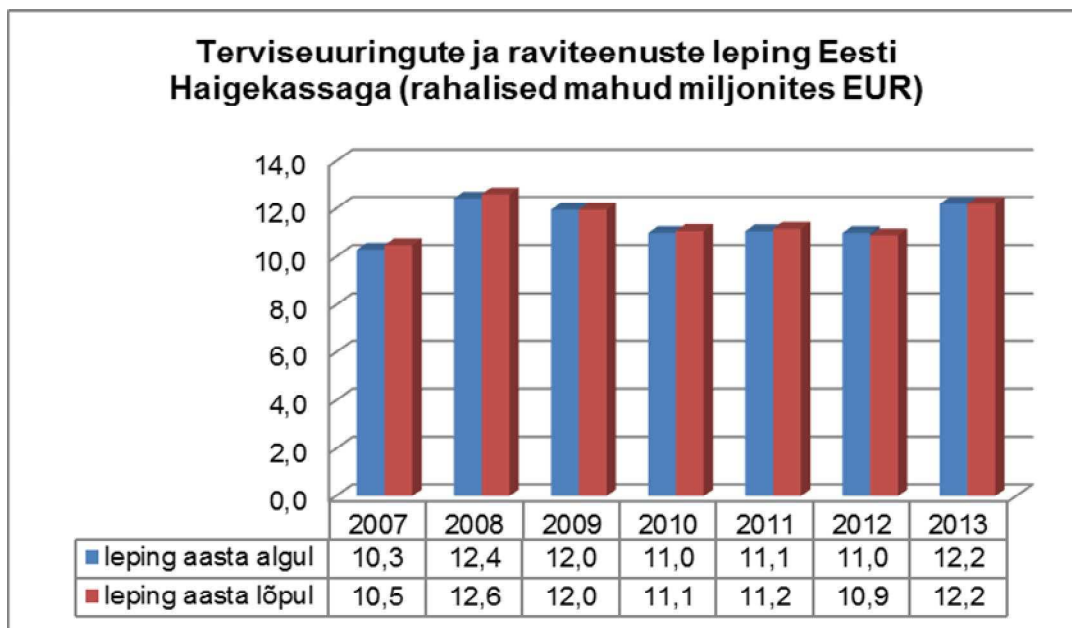
Erakorralisi kirurgilisi haigeid opereeriti esimesel ravipäeval 74.8%, teisel – 14.7% ning kolmandal ja järgnevatel päevadel 10.5%. (2012.a. – esimesel 73.6%, teisel 16.1%, järgnevatel 10.2%)

Kõikidest haiglas tehtud operatsioonidest 51,7 (2012. aastal – 50.6) teostati statsionaaris, 48,3 (2012. aastal – 49.4 %) ambulatoorselt.

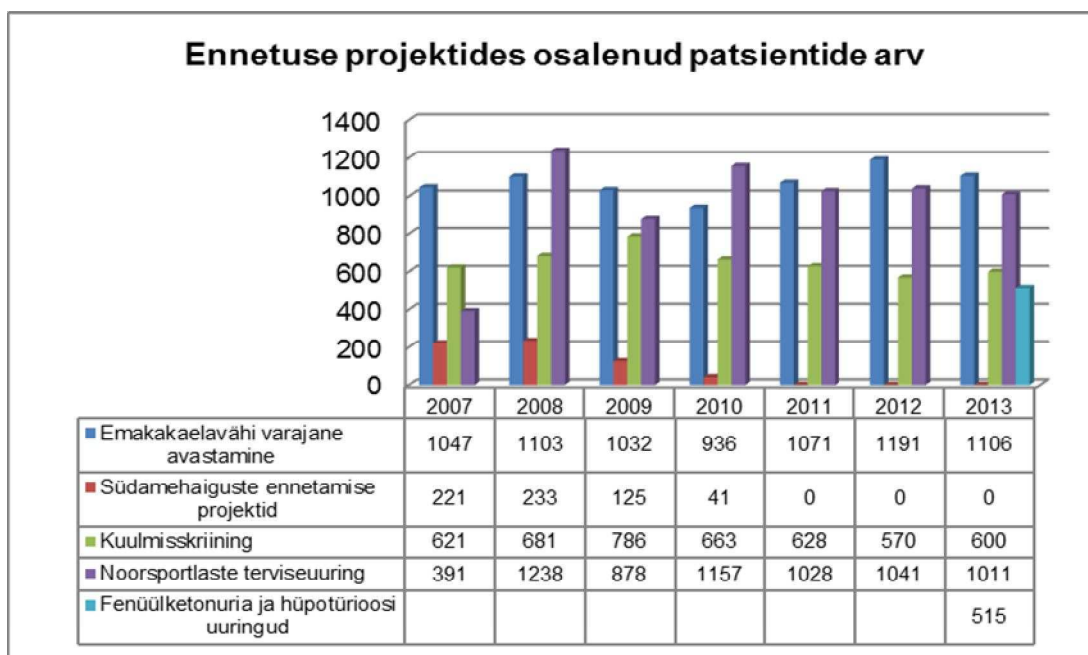


Uuringud ja protseduurid

	2007	2008	2009	2010	2011	2012	2013
Funktsionaaldiagnostilised uuringud	16 214	19 674	20 449	19 670	19 850	20 055	20 392
Ultrahelidiagnostilise uuringud	16 821	17 523	17 749	18 323	18 753	18 796	16 861
Endoskoopilised uuringud	4 007	3 406	3 484	3 378	3 435	3421	3 169
Röntgenuurid	31 643	30 357	26 830	28 214	30634	31 390	31 814
Kompuutertomograafia		5 431	5 251	6 311	13 839	15 822	14 329
Mammograafia			5 124	5 780	4 856	5 040	5 183
Laboratoorsed uuringud	329 017	358 526	347 948	322 098	359 212	348 332	341 858
Histoloogilised uuringud (elupuhused)	3 857	3 542	3 204	3 327	4 542	4 690	4 542
Tsütoloogilised uuringud (elupuhused)	8 573	8 600	4 354	6 886	5 577	5 042	4 720
Taastusravi protseduurid	105 737	111 153	98 513	90 110	91 084	86 891	82 621



Ennetuse projektid



Koostöö Tervise Arengu Instituudiga

SA Narva Haigla osutab erinevaid tervishoiuteenuseid, mis on kindlaks määratud koostöölepingutes Tervise Arengu Instituudiga ning suunatud HIV-nakatud isikutele, suitsetajatele, tuberkuloosihaigetele jne.

Patsientide arv.

Teenused	2007	2008	2009	2010	2011	2012	2013
Suitsetamisest loobumise nõustamine (alates okt. 2006.a.)	74	17	50	28	17	45	69
Narkomaanide ja nende partnerite nõustamine (alates okt. 2006.a.)	240	273	516	273	273	148	329
Narva Haigla AIDS-i kabineti tegevus (alates okt. 2005.a.)	943	1033	1046	1122	1033	1 123	1 265
Narva Haigla juhtumikorralduse teenus HIV-posit. patsientidele		408	219	165	408	571	298
Narva Haigla tuberkuloosi kabineti tegevus	143	132	166	169	132	221	147
Kokku	1 400	1757	1 997	1757	1863	2108	2108

Visiitide arv.

Teenused	2007	2008	2009	2010	2011	2012	2013
Suitsetamisest loobumise nõustamine (alates okt. 2006.a.)	85	20	78	55	20	68	201
Narkomaanide ja nende partnerite nõustamine (alates okt. 2006.a.)	480	546	1032	546	546	295	329
Narva Haigla AIDS-i kabineti tegevus (alates okt. 2005.a.)	1802	1819	1974	1921	1819	2 084	2 083
Narva Haigla juhtumikorralduse teenus HIV-posit. patsientidele		2529	2193	2458	2529	2 741	3 470
Narva Haigla tuberkuloosi kabineti tegevus	2 043	2414	2599	2590	2414	2626	2956
s.h.koduvisiite	384	106	59	78	106	175	51
Kokku	4 410	7648	7 876	7570	7328	7814	9 090

Peamised finantssuhtarvud

	2013.a.	2012.a.	2011.a.
Lühiajalise kohustuse kattekordaja	2,53	2,55	2,16
Maksevõime kordaja	2,45	2,46	2,09
Maksevalmiduse kordaja	1,41	1,49	1,34
Debitoorse võlgnevuse käibesagedus	11,21	12,06	13,72
Debitoorse võlgnevuse käibevälde (päevades)	32,56	30,24	26,60
Kapitali struktuur: Kohustused/Netovara	14% / 86%	12% / 88%	13% / 87 %
Käiberentaablus	10,5%	6,6%	1,1%
Omakapitali rentaablus (ROE)	16,3%	9,3%	1,6%
Koguvara tulutoovustase (ROA)	13,0%	7,9%	1,4%

Suhtarvude arvutamisel kasutatud valemid:

Lühiajalise kohustuse kattekordaja kajastab asutuse võimet katta kreditooride lühiajalised nõuded käibevaraga.

Lühiajalise võlgnevuse kattekordaja (Current Ratio) = käibevara / lühiajalised kohustused

Maksevõime kordaja leidmisel lähtutakse enamlikviidsetest varadest.

Maksevõime kordaja (Quick Ratio) = (raha + väärtpaberid + debitoorne võlgnevus) / lühiajalised kohustused

Maksevalmiduse kordaja (Cash Ratio) näitab, milline osa lühiajalistest kohustustest on asutuse võimeline kohe tasuma.

Maksevalmiduse kordaja (Cash Ratio) = (raha + väärtpaberid) / lühiajalised kohustused

Debitoorse võlgnevuse käibesagedus (Account Receivable Turnover) näitab, mitu korda keskmiselt ületab käive debitoorset võlgnevust.

Debitoorse võlgnevuse käibesagedus (Account Receivable Turnover) = müügitulu / keskmine debitoorne võlgnevus

Debitoorse võlgnevuse käibevälde (Average Collection Period) näitab keskmist nõuete laekumise aega päevades.

Debitoorse võlgnevuse käibevälde (Average Collection Period) = 365 / debitoorse võlgnevuse käibesagedus

Kapitali struktuur näitab kapitali struktuuri.

Kohustused = kohustused / (kohustused+ netovara) * 100%

Netovara = netovara / (kohustused+ netovara) * 100%

Käiberentaablus (Profit Margin) näitab müügikäibe iga eurot tasuvust peale kulude ja maksude mahaarvamist.

Käiberentaablus (Profit Margin) = aasta tulem / netokäive * 100%

Netovara rentaablus (ROE) näitab netovara tasuvust.

Netovara rentaablus (ROE) = aasta tulem / keskmine netovara * 100%

Koguvara tulutoovustase (ROA) näitab asutuse varadesse tahtud investeeringute tasuvust

Koguvara tulutoovustase (ROA)= aasta tulem / koguvara * 100%

Raamatupidamise aastaaruanne

Bilanss

(eurodes)

	31.12.2013	31.12.2012	Lisa nr
Varad			
Käibevara			
Raha	1 856 227	2 129 824	2
Nõuded ja ettemaksud	1 372 904	1 393 085	3
Varud	110 861	112 582	5
Kokku käibevara	3 339 992	3 635 491	
Põhivara			
Materiaalne põhivara	11 346 446	8 504 560	7
Immateriaalne põhivara	0	622	8
Kokku põhivara	11 346 446	8 505 182	
Kokku varad	14 686 438	12 140 673	
Kohustused ja netovara			
Kohustused			
Lühiajalised kohustused			
Laenukohustused	49 903	59 596	9,11
Võlad ja ettemaksud	1 262 872	1 311 880	12
Eraldised	6 562	41 102	14
Sihtotstarbelised tasud, annetused, toetused	0	15 292	16
Kokku lühiajalised kohustused	1 319 337	1 427 870	
Pikaajalised kohustused			
Laenukohustused	750 097	0	9,11
Kokku pikaajalised kohustused	750 097	0	
Kokku kohustused	2 069 434	1 427 870	
Netovara			
Sihtkapital/Osakapital nimiväärtuses	2 439 442	2 439 442	
Eelmiste perioodide akumuleeritud tulem	8 273 361	7 317 061	
Aruandeaasta tulem	1 904 201	956 300	
Kokku netovara	12 617 004	10 712 803	
Kokku kohustused ja netovara	14 686 438	12 140 673	

Tulemiaruanne

(eurodes)

	2013	2012	Lisa nr
Tulud			
Annetused ja toetused	2 579 990	482 843	17
Tulu ettevõtlusest	15 502 521	14 455 798	18
Muud tulud	365	1 617	19
Kokku tulud	18 082 876	14 940 258	
Kulud			
Sihtotstarbeliselt finantseeritud projektide otsesed kulud	-515 879	-68 717	20
Mitmesugused tegevuskulud	-6 073 747	-5 311 537	21
Tööjõukulud	-8 929 215	-7 960 374	22
Põhivara kulum ja väärtuse langus	-603 901	-637 043	7,8
Muud kulud	-54 997	-7 228	23
Kokku kulud	-16 177 739	-13 984 899	
Põhitegevuse tulem	1 905 137	955 359	
Kasum (kahjum) finantsinvesteeringutelt	1 284	4 237	24
Intressikulud	-2 220	-3 296	25
Aruandeaasta tulem	1 904 201	956 300	

Rahavoogude aruanne

(eurodes)

	2013	2012	Lisa nr
Rahavood põhitegevusest			
Põhitegevuse tulem	1 905 137	955 359	
Korrigeerimised			
Põhivara kulum ja väärtuse langus	603 901	637 043	7,8
Muud korrigeerimised	-1 885 587	-308 685	
Kokku korrigeerimised	-1 281 686	328 358	
Põhitegevusega seotud nõuete ja ettemaksete muutus	5 662	-206 793	3
Varude muutus	1 721	-23 596	5
Põhitegevusega seotud kohustuste ja ettemaksete muutus	116 265	-63 935	12
Kokku rahavood põhitegevusest	747 099	989 393	
Rahavood investeerimistegevusest			
Tasutud materiaalse ja immateriaalse põhivara soetamisel	-4 349 608	-697 394	
Laekumised sihtotstarbelistest tasudest, annetustest, toetustest	2 588 747	177 043	16
Laekunud intressid	1 353	7 072	3,24
Kokku rahavood investeerimistegevusest	-1 759 508	-513 279	
Rahavood finantseerimistegevusest			
Saadud laenud	800 000	0	11
Kapitalirendi põhiosa tagasimaksud	-59 596	-125 648	9
Makstud intressid	-1 592	-3 296	12,25
Kokku rahavood finantseerimistegevusest	738 812	-128 944	
Kokku rahavood	-273 597	347 170	
Raha ja raha ekvivalendid perioodi alguses	2 129 824	1 782 654	2
Raha ja raha ekvivalentide muutus	-273 597	347 170	
Raha ja raha ekvivalendid perioodi lõpus	1 856 227	2 129 824	2

Netovara muutuste aruanne

(eurodes)

			Kokku netovara
	Sihtkapital/Osakapital nimiväärtuses	Akumuleeritud tulem	
31.12.2011	2 439 442	7 317 061	9 756 503
Aruandeaasta tulem		956 300	956 300
31.12.2012	2 439 442	8 273 361	10 712 803
Aruandeaasta tulem		1 904 201	1 904 201
31.12.2013	2 439 442	10 177 562	12 617 004

Raamatupidamise aastaaruande lisad

Lisa 1 Arvestuspõhimõtted

Üldine informatsioon

Käesolev raamatupidamise aastaaruanne on koostatud kooskõlas Eesti hea raamatupidamistavaga. Eesti hea raamatupidamistava tugineb rahvusvaheliselt tunnustatud arvestuspõhimõtetele (Euroopa Liidu raamatupidamise direktiivid, rahvusvahelised finantsarvestuse standardid ja rahvusvahelised avaliku sektori raamatupidamise standardid) ning selle põhinõuded on kehtestatud raamatupidamise seaduses, mida täiendavad Raamatupidamise Toimikonna poolt välja antud juhendid ning riigi raamatupidamise üldeeskirjas sätestatud nõuded.

31.12.2013 lõppenud majandusaasta kohta koostatud raamatupidamise aastaaruanne kajastab õigesti ja õiglaselt SA Narva Haigla finantsseisundit, majandustulemust ja rahavoogusid.

Raamatupidamise aastaaruande koostamisel lähtuti eeldusest, et SA Narva Haigla on jätkuvalt tegutsev ning tal ei ole tegevuse lõpetamise kavatsust ega vajadust.

SA Narva Haigla tulemiaruanne on koostatud RTJ 14 "Mittetulundusühingud ja sihtasutused" toodud Tulude ja kulude aruande skeemi alusel.

Raamatupidamise aastaaruanne on koostatud eurodes.

Finantsvarad

Finantsvaraks loetakse raha, lühiajalisi finantsinvesteeringuid, nõudeid ostjate vastu ja muid lühi- ja pikaajalisi nõudeid. Finantsvarad võetakse algselt arvele nende soetusmaksumuses, milleks on antud finantsvara eest makstava tasu õiglase väärtus. Algne soetusmaksumus sisaldab kõiki finantsvara soetamisega otseselt kaasnevaid tehingukulutusi. Finantsvarad eemaldatakse bilansist siis, kui SA Narva Haigla kaotab õiguse finantsvarast tulenevatele rahavoogudele või ta annab kolmandale osapoolale üle enamiku finantsvaraga seotud riskidest ja hüvedest.

Raha

Bilansis kajastatakse raha ja pangakontode kirjel kassas olevat sularaha, arvelduskontode jääke (v.a arvelduskrediit) ning lühiajalisi või katkestatavaid tähtajalisi deposiite. Rahavoogude aruandes kajastatakse raha ja selle ekvivalentidena lisaks eeltoodule ka kõrge likviidsusega väärtapabereid, mida on võimalik igal ajahetkel konverteerida rahaks (investeeringufondide osakuid). Investeeringufondide osakuid kajastatakse turuväärtuses.

Välisvaluutas toimunud tehingud ning välisvaluutas fikseeritud finantsvarad ja -kohustused

Välisvaluutas fikseeritud tehingute kajastamisel on aluseks võetud tehingu toimumise päeval ametlikult kehtinud Euroopa Keskpanga valuutakursid. Välisvaluutas fikseeritud monetaarsed varad ja kohustused on bilansipäeva seisuga ümber hinnatud eurodesse bilansipäeval ametlikult kehtinud Euroopa Keskpanga valuutakurside alusel. Välisvaluutatehingutest saadud kasumid ja kahjumid on kasumiaruandes kajastatud periooditulu ja -kuluna.

Nõuded ja ettemaksud

Ostjatelt laekumata arved on bilansis hinnatud lähtuvalt tõenäoliselt laekuvatest summadest. Seejuures hinnatakse iga kliendi laekumata arveid eraldi, arvestades teadaolevat informatsiooni kliendi maksevõime kohta.

Ebatõenäoliselt laekuvad nõuded on sõltuvalt ebatõenäoliselt laekuva nõude tekkimise põhjustest kantud aruandeperioodi kuludesse. Ostjatelt laekumata arved, mille maksetähtaeg on ületatud rohkem kui 179 päeva võrra, on kantud kuludesse ulatuses 50%; ostjatelt laekumata arved mille maksetähtaeg on ületatud rohkem kui 365 päeva võrra, on kantud kuludesse täies ulatuses. Lootusetud nõuded on kantud bilansist välja. Varem alla hinnatud ebatõenäoliste nõuete laekumisi kajastatakse ebatõenäoliste nõuete kulu vähenemisena. Erandi moodustavad nõuded kindlustusseltsidele, viimaste laekumata arved, mille maksetähtaeg on ületatud rohkem kui 3 aasta võrra ja kannatanu oli liiklusõnnetuse ajal joobeseisundis, on kantud kuludesse täies ulatuses.

Varud

Kauba, tooraine ja materjali varud on võetakse arvele soetusmaksumuses ja nende jäägid kajastatakse soetusmaksumuses või neto realiseerimismaksumuses, sõltuvalt sellest, kumb on madalam.

Varude soetusmaksumuse arvestuspõhimõtted

Varude kuludes kajastamisel ja varude bilansilise väärtuse arvutamisel kasutatakse kaalutud keskmise soetusmaksumuse meetodit, apteegi materjalide kuludes kajastamisel kasutatakse FIFO meetodit.

Materiaalne ja immateriaalne põhivara

Materiaalne põhivara on varad, mille kasulik tööiga on üle ühe aasta ja maksumus alates 2000 eurot. Madalama soetusmaksumusega või lühema kasuliku elueaga varaobjektid kajastatakse kuni kasutusele võtmiseni väheväärtusliku inventarina (varudes) ja vara kasutusele võtmise hetkel kantakse täielikult kulusse, nende üle peetakse arvestust bilansiväliselt.

Juhul, kui materiaalse põhivara objekt koosneb üksteisest eristatavatest olulistest komponentidest, millel on erinevad kasulikud eluead, võetakse need komponendid raamatupidamises arvele eraldi varaobjektidena, määrates neile eraldi amortisatsiooninormid vastavalt komponentide kasulikule elueale.

Põhivara on bilansis kajastatud soetusmaksumuses, millest on maha arvatud akumuleeritud kulum ja väärtuse langusest tulenevad allahindlused.

Kulumi arvestuses on kasutatud lineaarset arvestusmeetodit. Kui materiaalse põhivara objektile on tehtud selliseid kulutusi, mis vastavad materiaalse põhivara mõistele, siis need kulutused lisatakse põhivara objekti soetusmaksumusele. Jooksva hoolduse ja remondiga kaasnevad kulutused kajastatakse aruandeperioodi kuludes.

Kui materiaalse põhivara objektile vahetatakse välja mõni oluline komponent, lisatakse uue komponendi soetusmaksumus objekti soetusmaksumusele, eeldusel, et see vastab materiaalse põhivara mõistele. Asendatav komponent kantakse bilansist maha. Kui asendatava komponendi soetusmaksumus ei ole teada, hinnatakse maha kantavat maksumust lähtudes asendamise hetke soetusmaksumusest, arvestades maha hinnangulise kulumi.

Immateriaalne põhivara on varad, mille kasulik tööiga on üle ühe aasta ja maksumus alates 2000 eurot. Immateriaalne põhivara on võetud arvele soetusmaksumuses ning kajastatakse bilansis jääkväärtuses.

Teatud juhtudel võib vara omandada nii materiaalse kui ka immateriaalse põhivara tunnuseid. Sellisel juhul klassifitseeritakse vara vastavalt sellele, kummale tunnusele see rohkem vastab.

Põhivara arvelevõtmise alampiir 2000 eurot

Kasulik eluiga põhivara gruppide lõikes (aastates)

Põhivara grupi nimi	Kasulik eluiga
Hooned	50 aastat
Rajatised	20 aastat
Masinad ja seadmed	3-10 aastat
Arvutustehnika	5 aastat
Tarkvara	7 aastat

Maad ei amortiseerita.

Põhivara objekti spetsiifika tõttu võib selle kasulik eluiga erineda muu sarnase grupi omast. Sellisel juhul vaadatakse seda eraldiseisvana ning määratakse talle sobiv amortisatsiooniperiood.

Põhivarale määratud amortisatsiooninormid vaadatakse üle, kui on ilmnunud asjaolusid, mis võivad oluliselt muuta põhivara või põhivaragrupi kasulikku eluiga. Hinnangute muutuste mõju kajastub aruandeperioodis ja järgnevatel perioodides.

Rendid

Kapitalirendiks loetakse rendisuhet, mille puhul kõik olulised vara omandiga seonduvad riskid ja hüved kanduvad üle rentnikule. Ülejäänud rendilepinguid käsitletakse kasutusrendina.

Sihtasutus kui rendileandja.

Kasutusrendi tingimustel väljarenditud vara kajastatakse bilansis tavakorras, analoogselt muule ettevõtte bilansis kajastatavale varale.

Kasutusrendi maksed kajastatakse rendiperioodi jooksul lineaarselt tuluna.

Sihtasutus kui rentnik.

Kapitalirendi alusel renditud vara kajastatakse bilansis vara ja kohustusena renditud vara õiglase väärtuse summas. Makstavad rendimaksud jagatakse finantskuluks ja kohustuse vähendamiseks. Finantskulud kajastatakse rendiperioodi jooksul.

Kasutusrendi maksed kajastatakse rendiperioodi jooksul lineaarselt kuluna.

Finantskohustused

Finantskohustus on lepinguline kohustus tasuda teisele osapoolle raha või muid finantsvarasid (nt kohustus tarnijate ees).

Finantskohustused võetakse algselt arvele nende soetusmaksumuses, milleks on antud kohustuse eest makstava tasu õiglase väärtus.

Algne soetusmaksumus sisaldab kõiki kohustuse soetamisega otseselt kaasnevaid tehingukulutusi.

Finantskohustused kajastatakse korrigeeritud soetusmaksumuses, kasutades efektiivset intressimäära, v.a edasimüügi eesmärgil

soetatud finantskohustused ja tuletisinstrumendid, mida kajastatakse õiglasel väärtusel. Tehingukulutused

võetakse efektiivse intressimäära arvutamisel arvesse ning kantakse kohustuse eluea jooksul intressikuludesse.

Finantskohustus eemaldatakse bilansist siis, kui see on rahuldatud, lõpetatud või aegunud.

Eraldised ja tingimuslikud kohustused

Sihtasutus moodustab eraldisi nende kohustuste osas, mille realiseerumise aeg või summa pole kindlad. Eraldise suuruse ja realiseerumisaaja määramisel tuginetakse SA Narva Haigla juristi hinnangutele.

Eraldis kajastatakse juhul, kui ettevõttel on enne bilansipäeva tekkinud juriidiline või tegevusest tingitud kohustus, eraldise

realiseerumine ressursside väljamineku näol on tõenäoline (üle 50%) ning eraldise suurus on usaldusväärselt määratav.

Eraldise realiseerumisega kaasnevaid kulutusi hinnatakse bilansipäeva seisuga ning eraldise suurust hinnatakse uuesti igal bilansipäeval.

Tingimuslikuteks kohustusteks klassifitseeritakse need kohustused, mille realiseerumise tõenäosus jääb alla 50% või mille suurust ei saa usaldusväärselt hinnata. Tingimuslike kohustuste üle peetakse arvestust bilansiväliselt.

Annetused ja toetused

Sihtfinantseerimisena kajastatakse sihtotstarbeliselt antud ja teatud tingimustega seotud toetusi. Sihtfinantseerimist ei kajastata tuluna või kuluna enne, kui eksisteerib piisav kindlus, et toetuse saaja vastab sihtfinantseerimisega seotud

tingimustele ja sihtfinantseerimine leiab aset. Sihtfinantseerimise kajastamisel rakendatakse brutomeetodit, mille korral

kajastatakse sihtfinantseerimise tulu ja selle arvel tehtud kulu või põhivarade soetust mõlemad eraldi.

Tegevuskulude sihtfinantseerimise kajastamisel lähtutakse tulude ja kulude vastavuse printsiibist (tulu sihtfinantseerimisest kajastatakse proportsionaalselt sellega seonduvate kuludega). Varade sihtfinantseerimise korral kajastatakse sihtfinantseerimine tuluna selles perioodis, millal sihtfinantseerimise abil soetatud vara võetakse bilansis põhivarana arvele.

Tulud

Tulude arvestamisel on lähtutud tekkepõhisuse printsiibist. Teenuste ja kaupade müügi korral kajastatakse müügitulu momendil, mil on toimunud omandiõigsuse üleminek või teenus on osutatud. Intressitulu kajastatakse tuluna siis, kui tulu laekumine on tõenäoline ja tulu suurust on võimalik usaldusväärselt hinnata.

Kulud

Kulusid kajastatakse tekkepõhiselt. Põhivara või varude soetamisega kaasnevad mittetagastatavad maksud ja lõivud kajastatakse soetamise momendil kuluna, mitte varade ega varude soetusmaksumusena.

Seotud osapooled

Osapooli loetakse seotuks juhul, kui üks osapool omab kas kontrolli teise osapoolle üle või olulist mõju teise osapoolle äriolulistele otsustele.

Seotud osapoolte näideteks on:

(a) Emaettevõtte (ning emaettevõtet kontrollivad või selle üle olulist mõju omavad isikud);

(b) Tütarettevõtted;

(c) Sidusettevõtted;

(d) Teised samasse konsolideerimisgruppi kuuluvad ettevõtted (näit. emaettevõtte ülejäänud tütarettevõtted);

(e) Tegev- ja kõrgem juhtkond ning olulise osalusega eraisikutest omanikud, välja arvatud juhul, kui antud isikutel puudub võimalus avaldada olulist mõju ettevõtte äriolulistele otsustele;

(f) Punktis (e) kirjeldatud isikute lähedased pereliikmed (s.o. pereliikmed, kelle puhul võib eeldada olulise mõju olemasolu; näiteks elukaaslased ja lapsed) ja nende poolt kontrollitavad või nende olulise mõju all olevad ettevõtted.

Lisa 2 Raha

(eurodes)

	31.12.2013	31.12.2012
Sularaha kassas	20 736	17 757
Tähtajalised hoiused	1 835 491	2 112 067
Kokku raha	1 856 227	2 129 824

Lisa 3 Nõuded ja ettemaksed (eurodes)

	31.12.2013	12 kuu jooksul	Lisa nr
Nõuded ostjate vastu	1 017 139	1 017 139	4
Ostjatelt laekumata arved	1 030 623	1 030 623	4
Ebatõenäoliselt laekuvad nõuded	-13 484	-13 484	4
Maksude ettemaksed ja tagasinõuded	5 535	5 535	6
Muud nõuded	132 212	132 212	
Intressinõuded	1	1	
Viitlaekumised	132 211	132 211	
Ettemaksed	4 372	4 372	
Tulevaste perioodide kulud	4 372	4 372	
Saamata põhivara sihtfinanseerimine	209 388	209 388	16
Saamata sihtfinantseerimine tegevuskuludeks	320	320	16
Muud saamata seadusandlusest tulenevad toetused	2 068	2 068	
Kinnipidamised töötasudest	1 721	1 721	
Muud nõuded	149	149	
Kokku nõuded ja ettemaksed	1 372 904	1 372 904	
	31.12.2012	12 kuu jooksul	Lisa nr
Nõuded ostjate vastu	1 014 058	1 014 058	4
Ostjatelt laekumata arved	1 015 428	1 015 428	4
Ebatõenäoliselt laekuvad nõuded	-1 370	-1 370	4
Maksude ettemaksed ja tagasinõuded	3 550	3 550	6
Muud nõuded	142 913	142 913	
Intressinõuded	71	71	
Viitlaekumised	142 842	142 842	
Ettemaksed	4 223	4 223	
Tulevaste perioodide kulud	4 223	4 223	
Saamata põhivara sihtfinanseerimine	223 837	223 837	16
Saamata seadusandlusest tulenevad toetused	2 653	2 653	
Kinnipidamised töötasudest	1 791	1 791	
Muud nõuded	60	60	
Kokku nõuded ja ettemaksed	1 393 085	1 393 085	

Viitlaekumiste osas on peamiselt kajastatud lõpetamata ravijuhtude raviteenused, mis on osutatud aruandeaastal.

Lisa 4 Nõuded ostjate vastu

(eurodes)

	31.12.2013	31.12.2012	Lisa nr
Ostjatelt laekumata arved	1 030 623	1 015 428	3
Ebatõenäoliselt laekuvad nõuded	-13 484	-1 370	3
Kokku nõuded ostjate vastu	1 017 139	1 014 058	3
Ebatõenäoliselt laekuvad nõuded			
Ebatõenäoliselt laekuvad nõuded perioodi alguses	-1 370	0	
Laekunud ebatõenäoliselt laekuvaks tunnistatud nõuded	0	-1 370	
Ebatõenäoliselt laekuvaks tunnistatud nõuded	-12 114	0	
Ebatõenäoliselt laekuvad nõuded perioodi lõpuks	-13 484	-1 370	3

Lisa 5 Varud

(eurodes)

	31.12.2013	31.12.2012
Tooraine ja materjal	110 861	112 582
Apteegi materjalid	67 715	77 705
Meditsiinitarvikud, instrumendid	19 181	14 967
Majandus- ja bürootarbed	18 269	12 943
Toiduained	3 225	4 507
Küte, autode tagavaraosad, hooldusvahendid	2 471	2 460
Kokku varud	110 861	112 582

Lisa 6 Maksude ettemaksed ja maksuvõlad

(eurodes)

	31.12.2013		31.12.2012	
	Ettemaks	Maksuvõlg	Ettemaks	Maksuvõlg
Ettevõtte tulumaks		48		22
Käibemaks		2 451		1 758
Üksikisiku tulumaks		108 322		85 236
Erisoodustuse tulumaks		2 512		2 222
Sotsiaalmaks		195 766		160 564
Kohustuslik kogumispension		7 395		5 857
Töötuskindlustusmaksed		16 512		19 311
Ettemaksukonto jääk	5 535		3 550	
Kokku maksude ettemaksed ja maksuvõlad	5 535	333 006	3 550	274 970

Lisa 7 Materiaalne põhivara

(eurodes)

										Kokku
	Maa	Ehitised				Masinad ja seadmed	Muu materiaalne põhivara	Lõpetamata projektid	Lõpetamata projektid ja ettemaksed	
			Transpordivahendid	Arvutid ja arvutisüsteemid	Muud masinad ja seadmed					
31.12.2011										
Soetusmaksumus	529 572	6 989 476	529 532	50 543	4 145 306	4 725 381	96 606	79 349	79 349	12 420 384
Akumuleeritud kulum		-661 122	-376 350	-36 622	-3 051 335	-3 464 307	-13 808			-4 139 237
Jääkmaksumus	529 572	6 328 354	153 182	13 921	1 093 971	1 261 074	82 798	79 349	79 349	8 281 147
Ostud ja parendused				10 303	290 292	300 595		555 515	555 515	856 110
Uute ehitiste ost, uusehitus, parendused								555 515	555 515	555 515
Muud ostud ja parendused				10 303	290 292	300 595				300 595
Amortisatsioonikulu		-145 466	-46 958	-6 978	-428 574	-482 510	-4 721			-632 697
Ümberklassifitseerimised		199 501						-199 501	-199 501	0
Ümberklassifitseerimine lõpetamata projektidest		199 501						-199 501	-199 501	0
31.12.2012										
Soetusmaksumus	529 572	7 188 977	529 532	58 267	4 375 914	4 963 713	96 606	435 363	435 363	13 214 231
Akumuleeritud kulum		-806 588	-423 308	-41 021	-3 420 225	-3 884 554	-18 529			-4 709 671
Jääkmaksumus	529 572	6 382 389	106 224	17 246	955 689	1 079 159	78 077	435 363	435 363	8 504 560
Ostud ja parendused			77 900		257 316	335 216	15 285	3 094 664	3 094 664	3 445 165
Uute ehitiste ost, uusehitus, parendused								3 094 664	3 094 664	3 094 664
Muud ostud ja parendused			77 900		257 316	335 216	15 285			350 501
Amortisatsioonikulu		-154 682	-44 291	-6 727	-392 653	-443 671	-4 926			-603 279
Ümberklassifitseerimised		3 448 304			71 874	71 874		-3 520 178	-3 520 178	0
Ümberklassifitseerimine lõpetamata projektidest		3 448 304			71 874	71 874		-3 520 178	-3 520 178	0
31.12.2013										
Soetusmaksumus	529 572	10 637 282	607 431	56 079	4 598 659	5 262 169	111 892	9 849	9 849	16 550 764
Akumuleeritud kulum		-961 271	-467 598	-45 560	-3 706 433	-4 219 591	-23 456			-5 204 318
Jääkmaksumus	529 572	9 676 011	139 833	10 519	892 226	1 042 578	88 436	9 849	9 849	11 346 446

Lisa 8 Immateriaalne põhivara

(eurodes)

	Kokku	
	Arvutitarkvara	
31.12.2011		
Soetusmaksumus	30 498	30 498
Akumuleeritud kulum	-25 530	-25 530
Jääkmaksumus	4 968	4 968
Amortisatsioonikulu	-4 346	-4 346
31.12.2012		
Soetusmaksumus	30 498	30 498
Akumuleeritud kulum	-29 876	-29 876
Jääkmaksumus	622	622
Amortisatsioonikulu	-622	-622
31.12.2013		
Soetusmaksumus	30 499	30 499
Akumuleeritud kulum	-30 499	-30 499
Jääkmaksumus	0	0

Lisa 9 Kapitalirent

(eurodes)

Aruandekohustuslane kui rentnik

	31.12.2013	Jaotus järelejäänud tähtaja järgi			Lisa nr
		12 kuu jooksul	1 - 5 aasta jooksul	üle 5 aasta	
Kapitalirendikohustused kokku	0	0			11
	31.12.2012	Jaotus järelejäänud tähtaja järgi			Lisa nr
		12 kuu jooksul	1 - 5 aasta jooksul	üle 5 aasta	
Kapitalirendikohustused kokku	59 596	59 596			11

Renditud varade bilansiline jääkmaksumus		
	31.12.2013	31.12.2012
Masinad ja seadmed	0	167 221
Kokku	0	167 221

Keskmine kapitalirendi kohustuste intressimäär seisuga 31.12.2012.a. oli EURIBOR+0,82%.

Lisa 10 Kasutusrent

(eurodes)

Aruandekohustuslane kui rendileandja

	2013	2012	Lisa nr
Kasutusrenditulu	25 021	24 091	
Järgmiste perioodide kasutusrenditulu mittekatkestatavatest lepingutest			
	31.12.2013	31.12.2012	Lisa nr
12 kuu jooksul	2 460	2 676	15
Rendile või üürile antud varade bilansiline jääkmaksumus			
Muud varad	82 327	83 575	
Kokku	82 327	83 575	

Aruandekohustuslane kui rentnik

	2013	2012	Lisa nr
Kasutusrendikulu	51 441	56 592	21
Järgmiste perioodide kasutusrendikulu mittekatkestatavatest lepingutest			
	31.12.2013	31.12.2012	Lisa nr
12 kuu jooksul	4 511	5 282	15

Lisa 11 Laenukohustused

(eurodes)

	31.12.2013	Jaotus järelejäänud tähtaja järgi		
		12 kuu jooksul	1 - 5 aasta jooksul	üle 5 aasta
Pikaajalised laenud				
Pikaajalised laenud kokku	800 000	49 903	206 895	543 202
Kapitalirendikohustused kokku	0	0		
Laenukohustused kokku	800 000	49 903	206 895	543 202
	31.12.2012	Jaotus järelejäänud tähtaja järgi		
		12 kuu jooksul	1 - 5 aasta jooksul	üle 5 aasta
Pikaajalised laenud				
Pikaajalised laenud kokku	0	0		
Kapitalirendikohustused kokku	59 596	59 596		
Laenukohustused kokku	59 596	59 596	0	0

Pikaajalise laenu tagastamise lõpptähtaeg on 01.02.2028.a. Intressimäär (%) aastas on 6 kuu Euribor + 1,68%.

Lisa 12 Võlad ja ettemaksed (eurodes)

	31.12.2013	Jaotus järelejäänud tähtaja järgi			Lisa nr
		12 kuu jooksul	1 - 5 aasta jooksul	üle 5 aasta	
Võlad tarnijatele	157 389	157 389			
Võlad töövõtjatele	741 316	741 316			13
Maksuvõlad	333 006	333 006			6
Muud võlad	628	628			
Intressivõlad	628	628			
Saadud ettemaksed	30 533	30 533			
Tulevaste perioodide tulud	30 533	30 533			
Kokku võlad ja ettemaksed	1 262 872	1 262 872			

	31.12.2012	Jaotus järelejäänud tähtaja järgi			Lisa nr
		12 kuu jooksul	1 - 5 aasta jooksul	üle 5 aasta	
Võlad tarnijatele	376 351	376 351			
Võlad töövõtjatele	648 640	648 640			13
Maksuvõlad	274 970	274 970			6
Muud võlad	11 919	11 919			
Muud viitvõlad	11 919	11 919			
Kokku võlad ja ettemaksed	1 311 880	1 311 880			

Lisa 13 Võlad töövõtjatele (eurodes)

	31.12.2013	31.12.2012	Lisa nr
Töötasude kohustus	445 161	388 175	
Puhkusetasude kohustus	13 139	18 898	
Deklareerimata sotsiaalmaksukohustus	167 017	144 465	
Deklareerimata kinnipeetud tulumaks	90 028	75 434	
Deklareerimata töötuskindlustusmaks	14 416	12 658	
Deklareerimata kinnipeetud kogumispensioon	6 764	5 312	
Võlad töövõtjatele majanduskulude eest	0	124	
Muud võlad töövõtjatele	4 791	3 574	
Kokku võlad töövõtjatele	741 316	648 640	12

Lisa 14 Eraldised

(eurodes)

	31.12.2011	Moodustamine/ korrigeerimine	Kasutamine	31.12.2012
Eraldised kohtuprotsesside suhtes	41 102			41 102
Kokku eraldised	41 102			41 102
Lühiajalised	41 102			41 102
	31.12.2012	Moodustamine/ korrigeerimine	Kasutamine	31.12.2013
Eraldised kohtuprotsesside suhtes	41 102	6 562	-41 102	6 562
Kokku eraldised	41 102	6 562	-41 102	6 562
Lühiajalised	41 102	6 562	-41 102	6 562

Lühiajaliste eraldiste osas seisuga 31.12.2012.a. on kajastatud hagi AS Vant poolt SA Narva Haigla vastu, mis on seotud operatsiooniploki renoveerimisega 25.08.2004.a. töövõtulepingu nr.44//2004 järgi summas on 41 102,16 eurot, mida aaruandeaasta jooksul oli kasutatud seoses kohtuvaidluse kaotamisega. Seisuga 31.12.2013.aasta on kajastatud eraldis AS Vant juridiliste ja kohtukulude kompenseerimiseks; tõenäoline lahendamise tähtaeg – 2014.a.

Lisa 15 Tingimuslikud kohustused ja varad

(eurodes)

	31.12.2013	31.12.2012	Lisa nr
Tingimuslikud kohustused			
Tingimuslikud kohustused kohtuprotsessidelt	551 777	591 022	
Muud sõlmitud hankelepingud	27 707	3 600 115	
Võetud rendikohustused	4 511	5 282	10
Kokku tingimuslikud kohustused	583 995	4 196 419	
Tingimuslikud varad			
Toetuse saamise nõuded	0	2 671 918	
Nõuded rendile antud varadelt	2 460	2 676	10
Muud bilansiväised nõuded	679	0	
Kokku tingimuslikud varad	3 139	2 674 594	

SA Narva Haigla võimalikeks tingimuslikuteks kohustusteks kohtuprotsessidelt seisuga 31.12.2013.a. on hagi SA Narva Haigla vastu, mis on seostatud ravitegevusega, summas 551 776,80 eurot. 07.03.2014.a. Tartu Ringkonnakohus võttis vastu otsuse keelduda hageja apellatsioonikaebuse rahuldamisest. Kohtu otsus jõustub 08.04.2014. Kuni selle ajani on huvitatud isikutel võimalus vaidlustada antud kohtu otsuse.

Muudeks sõlmitud hankelepinguteks seisuga 31.12.2013.a. on remonditööd, mida ei ole veel bilansis arvele võetud, leping on sõlmitud 2013.a. Muudeks sõlmitud hankelepinguteks seisuga 31.12.2012.a. on hooldusravi teenuste osutamiseks haigla juurdeehituse ehitustööd, mida ei ole veel bilansis arvele võetud.

Võetud rendikohustusteks on järgmiste perioodide kasutusrendikulu mittekatkestatavatest või teatud etteteatamistähtajaga katkestatavate lepingutest.

Toetuse saamise nõudeks on hooldusravi teenuste osutamiseks haigla juurdeehituse ehitamise sihtfinseerimine, mis ei ole

bilansipäevaks laekunud või bilansis nõudena arvele võetud.

Nõudeks rendile antud varadelt on järgmiste perioodide kasutusrenditulu mittekatkestatavatest või teatud etteteatamistähtajaga katkestatavate lepingutest.

Lisa 16 Sihtotstarbelised tasud, annetused ja toetused

(eurodes)

Varad bruto soetusmaksumuses

	31.12.2011	Saadud	Tagastatud	Tulu	31.12.2012	Lisa nr
Sihtfinantseerimine põhivara soetamiseks						
ERF, juurdeehitus hooldusravi teenuste osutamiseks	-37 097	110 738		-297 478	-223 837	
Narva linn, juurdeehitus hooldusravi teenuste osutamiseks		64 000		-64 000	0	
Rahandusministeerium, CO2 koostöö- ja käsunduslepingu projekt (mitterahaline toetus)		116 124		-116 124	0	
A-Selver AS, annetus		2 305		-2 305	0	
Kokku sihtfinantseerimine põhivara soetamiseks	-37 097	293 167		-479 907	-223 837	3,17
Sihtfinantseerimine tegevuskuludeks						
Terviseamet, isikukaitsevahendite jaoks	2 936			-2 936	0	
Abbot Laboratories SA Eesti filiaal	3 749				3 749	
Terviseamet, „E-kiirabi juurutamise täiendavad vahendid“	0	11 543			11 543	
Kokku sihtfinantseerimine tegevuskuludeks	6 685	11 543		-2 936	15 292	17
Kokku sihtotstarbelised tasud, annetused ja toetused	-30 412	304 710		-482 843	-208 545	17
	31.12.2012	Saadud	Tagastatud	Tulu	31.12.2013	Lisa nr
Sihtfinantseerimine põhivara soetamiseks						
ERF, Sotsiaalministeerium, juurdeehitus hooldusravi teenuste osutamiseks	-223 837	2 455 841		-2 441 392	-209 388	3
Narva linn, juurdeehitus hooldusravi teenuste osutamiseks	0	128 000		-128 000	0	17
A-Selver AS, annetus	0	3 106		-3 106	0	
Haiglate annetused uue Hooldusravi korpuse avamise puhul	0	1 800		-1 800	0	
Kokku sihtfinantseerimine põhivara soetamiseks	-223 837	2 588 747		-2 574 298	-209 388	3,17
Sihtfinantseerimine tegevuskuludeks						
Abbot Laboratories SA Eesti filiaal	3 749			-3 749	0	
Terviseamet, „E-kiirabi juurutamise täiendavad vahendid“	11 543		-11 543		0	
Töötukassa praktika ja töötasu toetus		1 156		-1 476	-320	3
Kokku sihtfinantseerimine tegevuskuludeks	15 292	1 156	-11 543	-5 225	-320	
Kokku sihtotstarbelised tasud, annetused ja toetused	-208 545	2 589 903	-11 543	-2 579 523	-209 708	17

Lisa 17 Annetused ja toetused

(eurodes)

	2013	2012	Lisa nr
Sihtfinantseerimine tegevuskuludeks	5 692	2 936	
Sihtfinantseerimine põhivara soetamiseks	2 574 298	479 907	16
Kokku annetused ja toetused	2 579 990	482 843	
sh eraldi riigieelarvest	2 648	2 936	
sh eraldi kohaliku omavalitsuse eelarvest	128 000	64 000	16
sh välisabi eest	2 440 220	297 478	
sh CO2 saastekvootide müügist tulu eest	0	116 124	
sh muud allikad	9 122	2 305	

Rahalised ja mitterahalised annetused			
	2013	2012	Lisa nr
Rahaline annetus	2 579 523	366 719	16
Mitterahaline annetus	467	116 124	
Kokku annetused ja toetused	2 579 990	482 843	

Lisa 18 Tulu ettevõtlusest

(eurodes)

	2013	2012
Tervishoiuteenused kindlustatud patsientidele	12 697 036	11 905 703
Tervishoiuteenuste müük tervishoiuasutustele	272 399	246 391
Kiirabi teenused	1 229 224	1 150 103
Tervishoiuteenused kindlustamata patsientidele	297 104	284 263
Tervishoiuteenuste müük kindlustusfirmadele	34 875	25 468
Tervishoiuteenuste müük teistele asutustele	161 945	176 047
Tervishoiuteenuste müük eraisikutele	610 589	504 784
Rehabilitatsiooni teenused	5 211	5 434
Rent, hooldustasu	90 235	83 800
Surnuteenused	50 223	53 207
Müüdnud kaupade müügitulu	11 375	429
Töötajate toitlustamine	19 490	18 748
Muu mittemeditsiinilise tegevuse tulud	22 815	1 421
Kokku tulu ettevõtlusest	15 502 521	14 455 798

Lisa 19 Muud tulud

(eurodes)

	2013	2012
Trahvid, viivised ja hüvitised	365	1 617
Kokku muud tulud	365	1 617

Lisa 20 Sihtotstarbeliselt finantseeritud projektide otsesed kulud (eurodes)

	2013	2012
Riiklikud ja kohalikud maksud	-514 860	-68 717
Tööjõukulud	-552	0
Inventaar	-467	0
Kokku sihtotstarbeliselt finantseeritud projektide otsesed kulud	-515 879	-68 717

Lisa 21 Mitmesugused tegevuskulud (eurodes)

	2013	2012	Lisa nr
Üür ja rent	-51 441	-56 592	10
Energia	-493 325	-460 375	
Elektrienergia	-235 033	-182 686	
Soojusenergia	-196 455	-212 699	
Kütus	-61 837	-64 990	
Mitmesugused bürookulud	-140 014	-152 974	
Koolituskulud	-93 468	-92 582	
Riiklikud ja kohalikud maksud	-941 141	-770 381	
Kulu ebatöenäoliselt laekuvatest nõuetest	-57 584	-91 829	
Kinnistute, hoonete ja ruumide majandamiskulud (v.a. elektrienergia, soojusenergia ja rent)	-603 108	-527 477	
Sõidukite majandamiskulud (v.a. kütus ja rent)	-67 520	-53 590	
Infotehnoloogia kulud	-67 119	-93 101	
Inventari majandamiskulud (v.a. rent)	-418 458	-275 824	
Seadmete majandamiskulud (v.a. rent)	-117 615	-118 449	
Toiduained ja toitlustusteenused	-225 964	-214 271	
Ravimid, meditsiinilised materjalid	-2 258 659	-1 958 741	
Tervishoiuteenused	-500 561	-407 006	
Ühingute ja liitude liikmemaksud	-3 806	-3 243	
Annetused ja toetused	-483	-2 630	
Auditi tasu	-4 750	-4 750	
Muud	-28 731	-27 722	
Kokku mitmesugused tegevuskulud	-6 073 747	-5 311 537	

Lisa 22 Tööjõukulud

(eurodes)

	2013	2012
Palgakulu	-6 798 692	-6 033 408
Sotsiaalmaksud	-2 130 523	-1 926 966
Kokku tööjõukulud	-8 929 215	-7 960 374
Töötajate keskmine arv taandatuna täistööajale	646	640

Lisa 23 Muud kulud

(eurodes)

	2013	2012
Trahvid, viivised ja hüvitsed	-54 997	-7 197
Muud	0	-31
Kokku muud kulud	-54 997	-7 228

Lisa 24 Kasum (kahjum) finantsinvesteeringutelt

(eurodes)

	2013	2012
Intressitulud	1 284	4 237
Intressitulu hoiustelt	1 284	4 237
Kokku kasum (kahjum) finantsinvesteeringutelt	1 284	4 237

Lisa 25 Intressikulud

(eurodes)

	2013	2012
Intressikulu laenudelt	-1 829	0
Intressikulu kapitalirendilt	-391	-3 296
Kokku intressikulud	-2 220	-3 296

Lisa 26 Seotud osapooled

(eurodes)

Aruandekohustuslase emaettevõtja nimetus	Narva linn
Riik, kus aruandekohustuslase emaettevõtja on registreeritud	Eesti

Liikmete arv majandusaasta lõpu seisuga		
	31.12.2013	31.12.2012
Füüsilisest isikust liikmete arv	8	8

Juriidilisest isikust liikmete arv	19	21
------------------------------------	----	----

Saldod seotud osapooltega rühmade lõikes

	31.12.2013		31.12.2012	
	Nõuded	Kohustused	Nõuded	Kohustused
Asutajad ja liikmed	1 721	472	2 088	972
Teised samasse konsolideerimisgruppi kuuluvad ühingud	0	36 403	169	47 796
Tegev- ja kõrgem juhtkond ning olulise osalusega eraisikust omanikud ning nende valitseva või olulise mõju all olevad ettevõtjad	376	0	444	0

2013	Ostud	Müügid
Asutajad ja liikmed	6 705	50 176
Teised samasse konsolideerimisgruppi kuuluvad ühingud	255 111	2 009
Tegev- ja kõrgem juhtkond ning olulise osalusega eraisikust omanikud ning nende valitseva või olulise mõju all olevad ettevõtjad	97 129	8 821
2012		
Asutajad ja liikmed	8 250	59 986
Teised samasse konsolideerimisgruppi kuuluvad ühingud	269 980	1 889
Tegev- ja kõrgem juhtkond ning olulise osalusega eraisikust omanikud ning nende valitseva või olulise mõju all olevad ettevõtjad	53 565	7 356

Tegev- ja kõrgemale juhtkonnale arvestatud tasud ja muud olulised soodustused	2013	2012
Arvestatud tasu	82 289	73 478

Samuti on saanud Narva linna poolt projekti „SA Narva Haigla juurdeehituse rajamine hooldusravi teenuste osutamiseks“ toetus omafinanseerimise osalise katmiseks summas 128000 eurot (lisa 16,17).

SA Narva Haigla aastaruande koostamisel on loetud seotud osapoolteks

a) asutaja

b) teised samasse konsolideerimisgruppi kuuluvad ettevõtjad

c) tegev- ja kõrgem juhtkond ning olulise osalusega eraisikust omanikud ning nende valitseva või olulise mõju all olevad ettevõtjad
SA Narva Haigla asutaja on Narva Linn.

Nõukogu liikmetele aruandeaastal on arvestatud tasu summas 26690 eurot.

Juhatuse liikmele aruandeaastal on arvestatud tasu summas 55599 eurot.

Nõukogu liikmete tasu kohustuste saldo seisuga 31.12.2013.a. on 2224 eurot.

Juhatuse liige tasu kohustuste saldo seisuga 31.12.2013.a. on 4032 eurot.

Aruandeaastal arvestatud juhatuse liige kasutamata puhkuste reserv on 632 eurot.

Juhatuse liikme kasutamata puhkuse kohustus seisuga aruandeperioodi lõpus on 3446 eurot.

Juhatuse liikmeka teenistuslepingu ennetähtaegsel lõpetamisel kaasneks asutusele lahkumishüvitise maksmise kohustus summas 16128 eurot (tulenevalt bilansipäeval kehtinud lepingutest on juhatuse liikmele ette nähtud hüvitis ei ole vähem kui 4 kuutasu ulatuses).

Aruande digitaalallkirjad

Aruande lõpetamise kuupäev on: 24.03.2014

Sihtasutus NARVA HAIGLA (registrikood: 90003217) 01.01.2013 - 31.12.2013 majandusaasta aruande andmete õigsust on elektrooniliselt kinnitanud:

Allkirjastaja nimi	Allkirjastaja roll	Allkirja andmise aeg
OLEV SILLAND	Juhatuse liige	24.03.2014
Resolutsioon:	Kinnitan	

SÕLTUMATU VANDEAUDIITORI ARUANNE

Sihtasutus NARVA HAIGLA nõukogule,

Oleme auditeerinud Sihtasutus NARVA HAIGLA raamatupidamise aastaaruannet, mis sisaldab bilanssi seisuga 31.12.2013, kasumiaruannet, omakapitali muutuste aruannet ja rahavoogude aruannet eeltoodud kuupäeval lõppenud majandusaasta kohta, aastaaruande koostamisel kasutatud oluliste arvestuspõhimõtete kokkuvõtet ning muid selgitavaid lisasid. Auditeeritud raamatupidamise aastaaruanne, mis on toodud lehekülgedel 22 kuni 41, on kaasatud käesolevale aruandele.

Juhtkonna kohustus raamatupidamisaruannete osas

Juhtkond vastutab raamatupidamise aastaaruande koostamise ja õiglase esitamise eest kooskõlas Eesti hea raamatupidamistavaga ning sellise sisekontrolli eest, mida juhtkond peab vajalikuks, et võimaldada pettusest või veast tuleneva olulise väärkajastamiseta raamatupidamise aastaaruande koostamist.

Vandeauditiitori kohustus

Meie kohustuseks on avaldada oma auditi põhjal arvamust selle raamatupidamise aastaaruande kohta. Viisime oma auditi läbi kooskõlas rahvusvaheliste auditeerimisstandarditega (Eesti). Nende standardite kohaselt on nõutav, et oleme kooskõlas eetikanõuetega ning planeerime ja viime auditi läbi omandamiseks põhjendatud kindluse selle kohta, kas raamatupidamise aastaaruanne on olulise väärkajastamiseta.

Audit hõlmab raamatupidamise aastaaruandes esitatud arvnaõtjate ja avalikustatud informatsiooni kohta auditi tõendusmaterjali hankimiseks vajalike protseduuride läbiviimist. Valitud protseduurid sõltuvad vandeauditiitori otsustustest, sealhulgas hinnangust riskidele, et raamatupidamise aastaaruanne võib sisaldada pettustest või vigadest tulenevaid olulisi väärkajastamisi. Nende riskihinnangute tegemisel võtab vandeauditiitor arvesse sisekontrolli, mis on relevantne majandusüksuse raamatupidamise aastaaruande koostamisel ja õiglasel kajastamisel, kavandamiseks antud tingimustes asjakohaseid auditi protseduure, kuid mitte arvamuse avaldamise eesmärgil majandusüksuse sisekontrolli tulemuslikkuse kohta. Audit hõlmab samuti juhtkonna poolt kasutatud arvestuspoliitika asjakohasuse ja tehtud arvestushinnangute põhjendatuse ning ka raamatupidamise aastaaruande üldise esitusviisi hindamist.

Usume, et auditi tõendusmaterjal, mille oleme hankinud, on piisav ja asjakohane aluse andmiseks meie auditiarvamusele.

Arvamus

Meie arvates kajastab kaasatud raamatupidamise aastaaruanne kõigis olulistel osades õiglaselt Sihtasutus NARVA HAIGLA finantsseisundit seisuga 31.12.2013 ning sellel kuupäeval lõppenud majandusaasta finantstulemust ja rahavoogusid kooskõlas Eesti hea raamatupidamistavaga.

/digitaalselt allkirjastatud/

Arvo Lepik

Vandeauditiitori number 280

HLB Expertus KLF OÜ

Auditiorettevõtja tegevusloa number 241.

Narva mnt. 7A Tallinn 10117

26.03.2014

Audiitorite digitaalallkirjad

Sihtasutus NARVA HAIGLA (registrikood: 90003217) 01.01.2013 - 31.12.2013 majandusaasta aruandele lisatud audiitori aruande on digitaalselt allkirjastanud:

Allkirjastaja nimi	Allkirjastaja roll	Allkirja andmise aeg
ARVO LEPIK	Vandeaudiitor	26.03.2014

Tegevusalad

Tegevusala	EMTAK kood	Põhitegevusala
Haiglaraviteenused	86101	Jah

Sidevahendid

Liik	Sisu
Telefon	+372 3571802
Faks	+372 3571801
E-posti aadress	haigla@narvahaigla.ee
Veebilehe aadress	www.narvahaigla.ee