

MAJANDUSAASTA ARUANNE

aruandeaasta algus: 01.01.2017

aruandeaasta lõpp: 31.12.2017

sihtasutuse nimi: Sihtasutus NARVA HAIGLA

registrikood: 90003217

tänava/talu nimi, Haigla tn 7

maja ja korteri number:

linn: Narva linn

maakond: Ida-Viru maakond

postisihnumber: 20104

telefon: +372 3571802

faks: +372 3571801

e-posti address: haigla@narvahaigla.ee

veebilehe address: www.narvahaigla.ee

Sisukord

Tegevusaruanne	3
Raamatupidamise aastaaruanne	23
Bilanss	23
Tulemiaruanne	24
Rahavoogude aruanne	25
Netovara muutuste aruanne	26
Raamatupidamise aastaaruande lisad	27
Lisa 1 Arvestuspõhimõtted	27
Lisa 2 Raha	29
Lisa 3 Nõuded ja ettemaksed	30
Lisa 4 Nõuded ostjate vastu	31
Lisa 5 Varud	32
Lisa 6 Maksude ettemaksed ja maksuvõlad	32
Lisa 7 Kinnisvarainvesteeringud	32
Lisa 8 Materiaalsed põhivarad	33
Lisa 9 Kasutusrent	33
Lisa 10 Laenukohustised	34
Lisa 11 Võlad ja ettemaksed	35
Lisa 12 Võlad töövõtjatele	35
Lisa 13 Tingimuslikud kohustised ja varad	36
Lisa 14 Sihtotstarbelised tasud, annetused ja toetused	36
Lisa 15 Annetused ja toetused	37
Lisa 16 Tulu ettevõtlusest	38
Lisa 17 Muud tulud	38
Lisa 18 Sihtotstarbeliselt finantseeritud projektide otsesed kulud	39
Lisa 19 Mitmesugused tegevuskulud	39
Lisa 20 Tööjõukulud	40
Lisa 21 Muud kulud	40
Lisa 22 Intressikulud	40
Lisa 23 Intressitulud	40
Lisa 24 Seotud osapooled	40
Aruande allkirjad	42
Vandeauditori aruanne	43

TEGEVUSARUANNE

Sissejuhatus

Vastavalt Narva Linnavolikogu otsusele 30.01.2002. nr. 413/53 ja Narva Linnavalitsuse käskkirjale 12.03.2002. nr. 7 14. märtsil, munitsipaalasutus Narva Haigla lõpetas oma tegevuse ja andis oma varad, lepingud ja kohustused üle sihtasutusele Narva Haigla 15. märtsil 2002.a.

SA Narva Haigla on eraõiguslik juriidiline isik, mis tegutseb Eesti Vabariigi põhiseaduse, põhikirja ja teiste õigusaktide alusel. SA Narva Haigla peamiseks tegevusvaldkonnaks on haiglaraviteenused.

SA Narva Haigla on hulgi profiilne ambulatoor-statsionaarne raviasutus teeninduspiirkonnaga Narva linn, Narva-Jõesuu linn, osa Sillamäe linna ja Vaivara vald. Haigla koosseisus on 6 raviüksust (sisekliinik, kirurgiakliinik, naistekliinik, erakorralise meditsiini kliinik, taastusravi osakond, iseseisva õendusabi osakond,), 3 diagnostilist teenistust (radioloogia, patoloogia, laboratoorium) ja polikliinik.

2017. aastal statsionaarsel ravil viibis 9 246 patsienti (10 155 patsienti 2016.a.), ravivoodeid keskmiselt 249 (2016.a. – 259). Päevastatsionaaris ravitud 1289 (sh hemodialüüs) patsienti (2016.a. – 1193).

Ambulatoorselt teostati 136 066 vastuvõttu (2016.a. – 147 359).

Haiglal on 4 ravikorpust ja 4 abihoonet üldpindalaga 35 866 m²

Uued teenused 2017. aastal. Olulised tegevused.

- ✓ Iseseisvate õdede vastuvõttude edasi arendamine – ettevalmistus haavaõde vastuvõtu alustamiseks
- ✓ Evakuatsiooni õppus esmakordselt koos PPA ja Häirekeskusega
- ✓ Koostöös SA Tartu Ülikooli Kliinikum mobiilse nahavähi kabineti vastuvõttude alustamine Narva haigla juures
- ✓ Haiglasisesse antibakteriaalse ravijuhendi uuendamine
- ✓ Narva haigla esimene infektsioonikontrolli konverents õdedele ja arstidele
- ✓ Tasuliste tervisepakettide pakkumine labori poolt, EHK hinnakirjast soodsamatel tingimustel
- ✓ Imetamisnõustamise arendamine
- ✓ Koostöös IVKH-ga muutused insuldihaigete käsitluses
- ✓ Kohtumised linlastega, kaks kohtumist aasta jooksul
- ✓ Perearstidega kohtumise traditsiooni taastamine
- ✓ Esimesed praktikandid (viis VI kursuse üliõpilast) valisid praktika kohaks Narva haigla
- ✓ Koostöö Eesti Arstiteadusüliõpilaste Seltsiga – ühise tervisepäeva läbiviimine linlastele

Asutuse finantsseisundit mõjutanud tegevused ja tingimused 2017. aastal.

- ✓ Haigla töötajate palgatõus 01.04.2017.a.
- ✓ Vastavalt kollektiivlepingule alates 01.04.2017.a. lisandus töötajatel 3 puhkepäeva ja ambulatoorsel vastuvõtul patsientide vastuvõtuaeg 7,5 tunnilt lühenes 7-le tunnile, mis kokkuvõtvast vähendas ambulatoorselt teenindatud patsientide arvu ja suurendas palgakulu
- ✓ Tulud tegevusest (välja arvatud toetused ja muud kulud), võrreldes 2016 aastaga, kasvasid 15 669 euro võrra. Tööjõukulud (välja arvatud sihtotstarbeliselt finantseeritud projektide otsesed kulud) reliseerimaks kollektiivlepingu tingimusi, võrreldes 2016 aastaga, kasvasid 571 952 euro võrra. Vahe miinus 556 283 eurot
- ✓ Kinnisvara objekti Karja 6d müümisest avalikul enampakkumisel saadud kahjum 12 002 eurot
- ✓ 1 mln euro ülekandmine Sotsiaalministeeriumi poolt EMO (Erakorralise meditsiini osakond) renoveerimiseks, haigla funktsionaalse arengukava koostamiseks, polikliinikust eriarstiabi kabinettide üleviimiseks Haigla tn.hoonetesse. Eraldis on aruandes kajastatud tuluna kui tegevustoetus, eraldise kulutamine on enamuses ette nähtud aastatel 2018 – 2019. Kulu 2017.aastal 19 232 eurot
- ✓ Aruandeperioodi kahjum on 235 650 eurot kui välistada kahe eelpooltoodud faktori mõju

Plaanid 2017. aastaks

- ✓ Polikliinikusse tervisekeskuse rajamisega seotud tegevused (projektis omaosalus 290 000 eurot järgnevatel aastatel) – tehtud, jätkub 2018
- ✓ EMO rajamisega Haigla tn.1 hoonesse seotud tegevused – tehtud, jätkub 2018
- ✓ Iseseisva ämmaemandus- ja iseseisva uroloogia õe teenusega alustamine, õdede iseseisvate vastuvõttude arvukuse suurendamine - tehtud
- ✓ Koostöös SA Tartu Ülikooli Kliinikum mobiilse nahahaiguste kabineti vastuvõttude alustamine Narva haigla juures - tehtud
- ✓ Kõrgema etapi haiglate arst-konsultantide töö jätkamine ja tõhustamine (lisandus veel üks arst-uroloog, eelnevalt olemas kirurg, uroloog, sisearst tromboosikabinetis, nefroloog ja ortopeed) - tehtud
- ✓ Koostöö tõhustamine IVKH-ga (SA Ida-Viru Keskhaigla): haigla polikliiniku baasil IVKH eriarstiabi vastuvõttude alustamine 2 neuroloogi ja 2 oftalmoloogi poolt - tehtud
- ✓ Narva Haiglalt ambulatoorse pulmonoloogia ja infektsioonhaiguste teenuste ostmine IVKH poolt - tehtud
- ✓ Narva Haiglalt ambulatoorse ortopeedia teenuse ostmine haigekassa poolt - tehtud
- ✓ Karja 6d hoone müümine enampakkumisel - tehtud

Plaanid 2018. aastaks

- ✓ Polikliinikusse tervisekeskuse rajamisega seotud tegevused (projektis omaosalus 290 000 eurot järgnevatel aastatel)
- ✓ EMO rajamine Haigla tn.1 hoonesse
- ✓ Hemodialüüsi teenuse arendamine
- ✓ Funktsionaalse arengukava 2 etapi dokumentatsiooni koostamine
- ✓ Aparatuuri uuendamine
- ✓ Osalemine programmides alkohoolikute sõltuvusraviteenuse osutamine ja seksuaalvägivalla ohvrite abi
- ✓ Elutähtsa teenuse toimepidevuse plaani koostamine
- ✓ Seoses andmekaitse reformiga dokumentatsiooni koostamine
- ✓ Vastavalt kollektiivlepingule meditsiinipersonali töötasu tõstmine
- ✓ Arvestades asjaolu, et teenitud rahast 67% 2017.a.kulus palgafondiks ja samaaegselt tehtava töö maht koos tulubaasiga on vähenenud, on plaanis läbi viia optimeerimine viimaks isikkoosseis vastavusse töö mahuga ja korrigeerida palgapoliitikat

Olulised keskkonna- ja sotsiaalsed mõjud.

On täheldav osade haiguste sempoonsus, mis tingib teatud haigete tulva või mõõna ravile suunamisel. Samas olulisemal määral mõjutab asutuse tööd inimkätumine, kus suvel teatud haigestumistele (songad, alajäsemete varikoos näiteks) ei pöörata nii palju tähelepanu kui talvel. Suvine oma enamuses statsionaarsete haigete arvu ligi 15-20% vähenemine on täheldatav. Samas esineb suvine traumatismi tõus inimtegevuse aktiveerumise tõttu. Üldmainitud asjaolude tõttu esineb vastav tulude-kulude kõikumise spetsiifika haigla osakondade lõikes. Linna elanike arvu vähenemine viimastel aastatel, mis on tingitud aktiivsema poole väljarändest ja negatiivsest iibest, kajastub ka asutuse töönäitajates

Makromajanduslikud mõjud väljenduvad:

- ✓ Vabariigi tasemel sõlmitavates kollektiivlepetes personali miinimumpalga suhtes
- ✓ Riigi poolt kehtestatavas minimaalpalga suurus
- ✓ Seadusandlikult määratud muudatustes haigekassa hinnakirjas, mis otseselt mõjutavad üksikute struktuuriüksuste tegevuse majanduslikku tulemlikkust.

Üheks põhjuseks, miks on keeruline jälgida lepingumahtu on rasked ravijuhud, millede maksumust ette planeerida ei saa. 2017.aastal kalleid raviarveid oli summas 2,02 mln. eurot.

Maksumusega 2-10 tuh.eurot oli 522 arvet, 10-20 tuhat eurot oli 11 arvet, üle 20 tuhande eurot oli 7 arvet.

2016.aastal kalleid raviarveid oli summas 1,8 mln. eurot.

Maksumusega 2-10 tuh.eurot oli 454 arvet, 10-20 tuhat eurot oli 24 arvet, üle 20 tuhande eurot oli 3 arvet.

Mõjuritest 2018. aastaks.

1. Meditsiinitöötajate palgatõus vastavalt kollektiivlepingule alates 01.04.2018.a.
2. Tervishoiuteenuste hinnakirja muutmine 01.04.2018.a.
3. Kulud seoses EMO rajamisega

Valuutakursside ja intressimäärade muutumise risk.

SA Narva Haigla laenuleping on seotud EURIBORiga. Sellest tulenevalt mõjtab EURIBORI muutumine otseselt SA Narva Haigla finantsseisundit.

Investeeringud.

Kosmeetiline remont anestesioloogia-reanimatsiooni osakonnas Haigla tn.1, sisehaiguste kliinikus patsientidele täiendavate hapnikuliinide rajamine, polikliiniku katuse remont, Haigla tn.5 puhvetiruumide remont.

Suuremad ostud: uus ehhokardiograaf, hingamisaparaat, videogastroskoop koos endoskoopiapüstakuga, verekülvide inkubaator.

Personal.

Aasta keskmine töötajate arv kelledega oli sõlmitud tööleping oli 702 (2016 – 711), sealhulgas 15 (2016 – 18) töötajat, kes olid rasedus- ja sünnituspuhkusel või lastehoolduspuhkusel. Töötajate üldarvust 31.12.2017.a. oli: arstid 101 (2016 – 103), õed 269 (2016 – 271), hooldustöötajaid 126 (2016 – 126), muu personal 197 (2016 – 201). Töötajate keskmine arv taandatuna täistööajale oli 640 (2015 – 647).

2017.a. personali (töötajate) arv on suurem, kui koosseisude (ametikohtade) arv, seoses personali töötamisega mittetäieliku koormusega, samuti olid võetud tööle uued töötajad ametikohtadele, kus emad on dekreet – või lapsehoolduspuhkusel.

Personali väljaõppele kulutati 2017.a. 109 619 eurot (2016 – 90 530 eurot). Täiendkoolitust sai 94,0% õdedest (2016 - 91,1%) ja 89,1% arstidest (2016 - 88,3%). SA Narva Haigla baasil korraldati õdedele 38 1-3 päevast koolitust, kus võttis osa 670 kuulajat (2016 – 53 koolitust, 942 kuulajat) ja arstidele 52 1-3 päevast koolitust, kus võttis osa 274 kuulajat (2016 – 50 koolitust, 267 kuulajat).

SA Narva Haigla kõrgeim otsustuskogu on nõukogu, kes kavandab Sihtasutuse tegevust ning korraldab Sihtasutuse juhtimist ja teostab järelevalvet selle tegevuse üle.

Juhatus on sihtasutuse organ, mis juhatab sihtasutuse tööd ja esindab sihtasutust. Juhatus vastutab sihtasutuse üldseisundi ja arengu ning rahaliste vahendite õiguspärase ja otstarbeka kasutamise eest.

Andmed täidetud ametikohtade kohta.

Personali liik	31.12 2011.	31.12. 2012.	31.12. 2013.	31.12. 2014.	31.12. 2015.	31.12. 2016.	31.12. 2017.
Arstid	102,675	99,56	97,305	99,78	101,58	101,8	94,25
Õed	235,058	239,813	235,143	243,325	245,125	236,98	234,54
Hooldustöötajad	114,3	114,3	114,3	121,76	129,85	114,43	114,93
Muud personal	194,96	192,735	197,625	206,745	192,15	197,24	198,22
Kokku	646,993	646,408	644,373	671,61	668,7	650,45	641,94

Andmed alaliste töötajate kohta

Personali liik	31.12. 2011.	31.12. 2012.	31.12. 2013.	31.12. 2014.	31.12. 2015.	31.12. 2016.	31.12. 2017.
Arstid	105	100	98	96	99	103	101
Õed	276	271	273	271	270	271	269
Hooldustöötajad	123	126	124	125	129	126	126
Muud personal	208	208	218	214	208	201	197
Kokku	712	705	713	706	706	701	693

Töötajate keskmine tunnitasu (eurot tunnis)

	2011.a.	2012.a.	2013.a.	2014.a.	2015.a.	2016.a.	2017.a.
Arstid	10,13	10,27	10,91	11,15	12,50	14,14	14,91
Õed	5,05	5,10	5,66	5,89	6,49	7,12	7,74
Hooldustöötajad	3,09	3,18	3,73	3,98	4,55	4,98	5,39
Muu personal	2,98	3,07	3,22	3,59	4,06	4,47	4,91
Kogu personal	4,87	4,93	5,30	5,56	6,23	6,91	7,32

SA Narva Haigla 2017.a. tegevusaruande statistiline osa

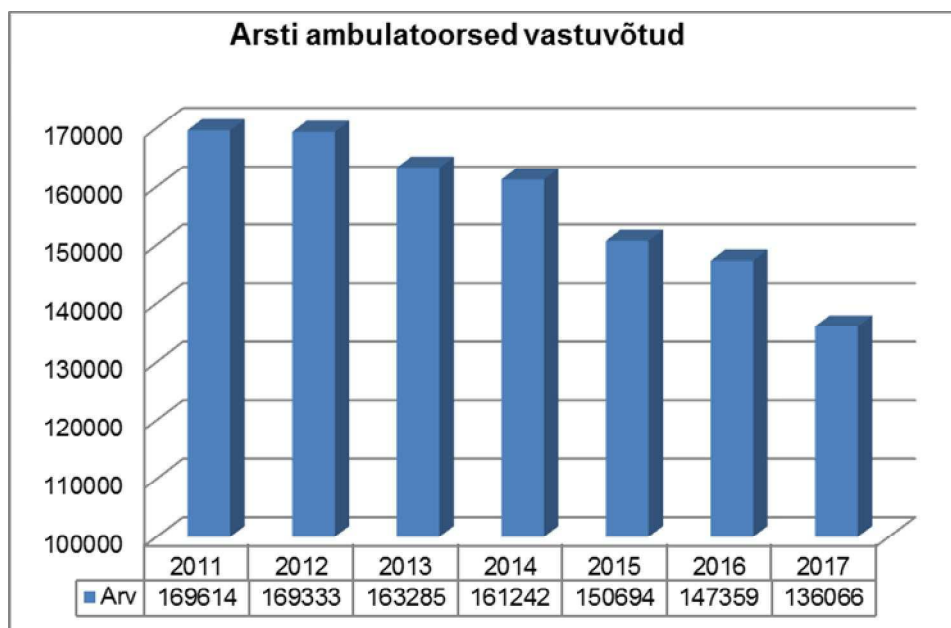
Sihtasutus Narva Haigla osutab ambulatoorset ja statsionaarset eriarstiabi ja nendega seonduvaid tervishoiuteenuseid peamiselt Narva ja Ida-Virumaa elanikele.

Haigla koosseisu kuulub 4 kliinikut ja 1 statsionaarne osakond (erakorralise meditsiini kliinik, naistekliinik, kirurgikliinik, sisehaigustekliinik, õendusabi osakond).

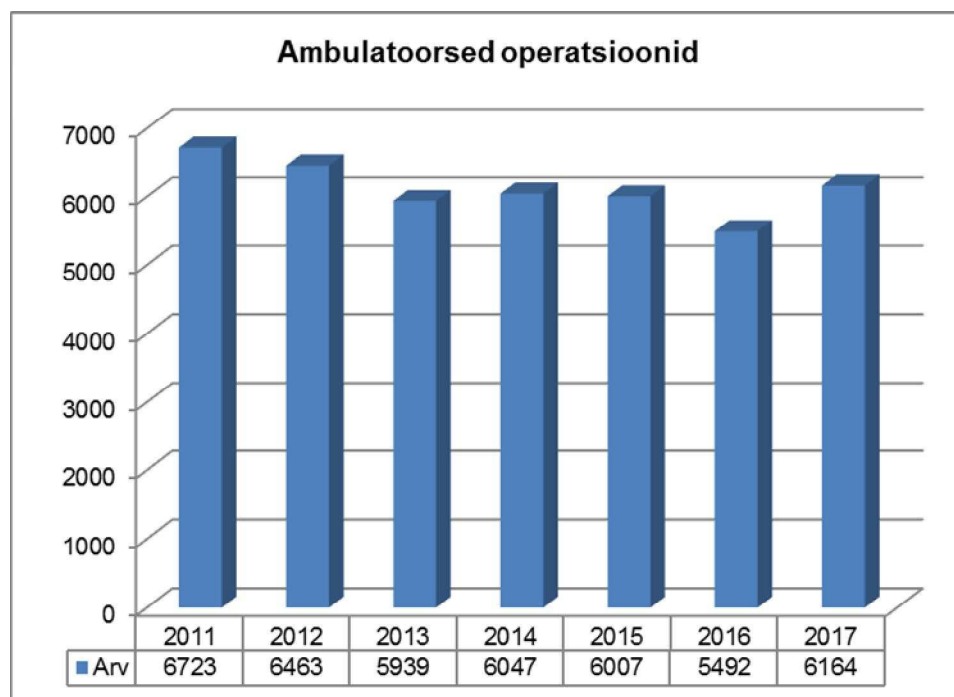
Ambulatoorselt osutatakse eriarstiabi alljärgnevatel erialadel: kirurgia, uroloogia, otorinolarüngoloogia, pulmonoloogia, psühhiaatria, endokrinoloogia, gastroenteroloogia, kardioloogia, psühholoogia, logopeedi teenused, füsioterapeudi teenused, tőotervishoiuarst, günekoloogia, lastearst, ortopeedia, taastusravi, nakkushaigused, dermatoveneroloogia, nefroloogia.

Ambulatoorne töö SA Narva Haiglas .

2017. a. teostati SA Narva Haiglas 136 066 arsti ambulatoorset vastuvõttu (2016 – 147 359) ning 20 arsti koduvisiiti (2016 – 71).



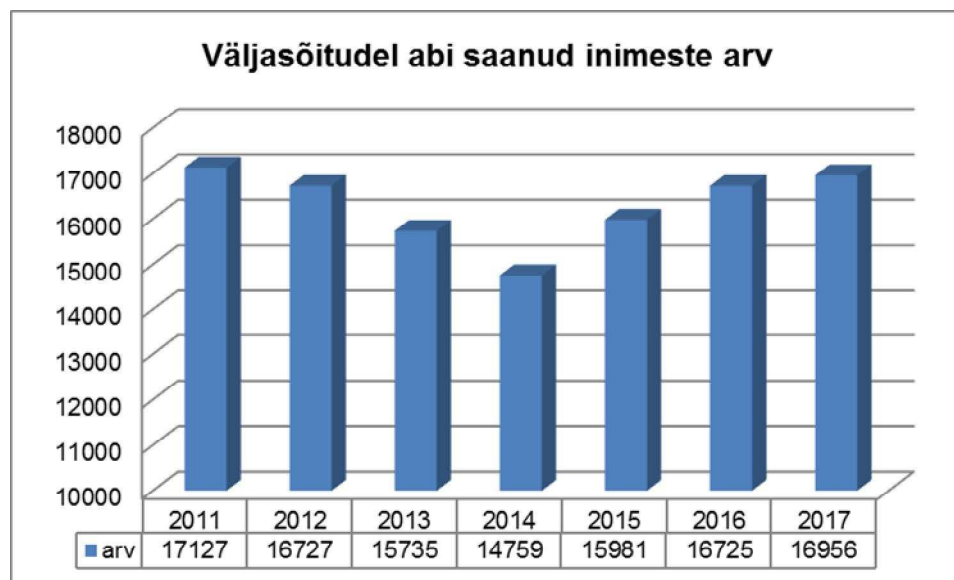
2017. aastal tehti 6 164 ambulatoorset operatsiooni (s.h. lapsed 739), 2016. aastal – 5 492 (s.h. lapsed – 660).



Kiirabi töö.

2017. aastal sai väljasõitudel abi 16 956 inimest, sh. lapsed 1 308, nendest arsti poolt abi saanute arv 3 862 (2016 – 3 752), sh. lapsed 272 (2016 - 719). 2016. aastal oli väljasõitudel abi saanud inimeste arv 16 725 (s.h. lapsed – 3 068).

Konstateeritud surma 2017.a. - 475 juhul (2016.a. – 429).

**Päevastatsionaari töö SA Narva Haiglas .**

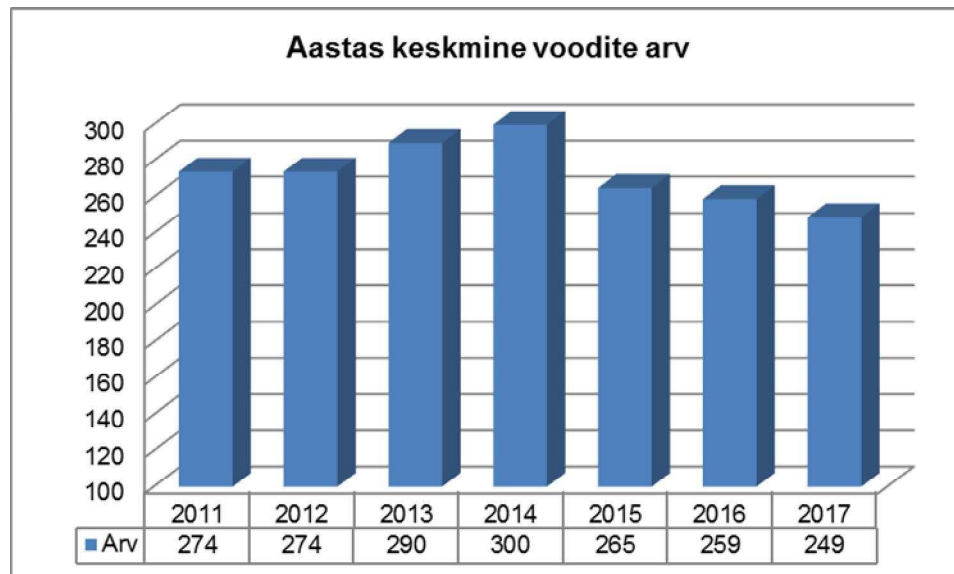
Päevastatsionaaris on 7 voodit. 2017. aastal oli SA Narva Haigla päevastatsionaaris ravitud haigete arv 1270 (v.a.hemodialüüs),(2016.a. - arv 1173), hemodialüüsil ravitud haigete arv 19 (2016.a. 20)

	2011.a.	2012.a.	2013.a.	2014.a.	2015.a.	2016.a.	2017.a.
Päevagünekoloogia	834	779	721	675	659	799	836
Sisehaiguste päevastatsionaar	-	-	-	-	-	13*	-
Päevaotolarüingoloogia	146	144	99	90	144	109	112
Päevakirurgia	106	89	126	152	107	197	227
Päevatraumatoloogia	43	51	56	62	44	55	95
Kokku	1129	1063	1002	979	954	1173	1270

* 2016.aastal Haigekassa ostab sisehaiguste teenust

Statsionaarne töö SA Narva Haiglas.

31. detsembri 2017.a. seisuga oli haiglas 249 voodit. Aastas keskmine voodite arv oli 249.

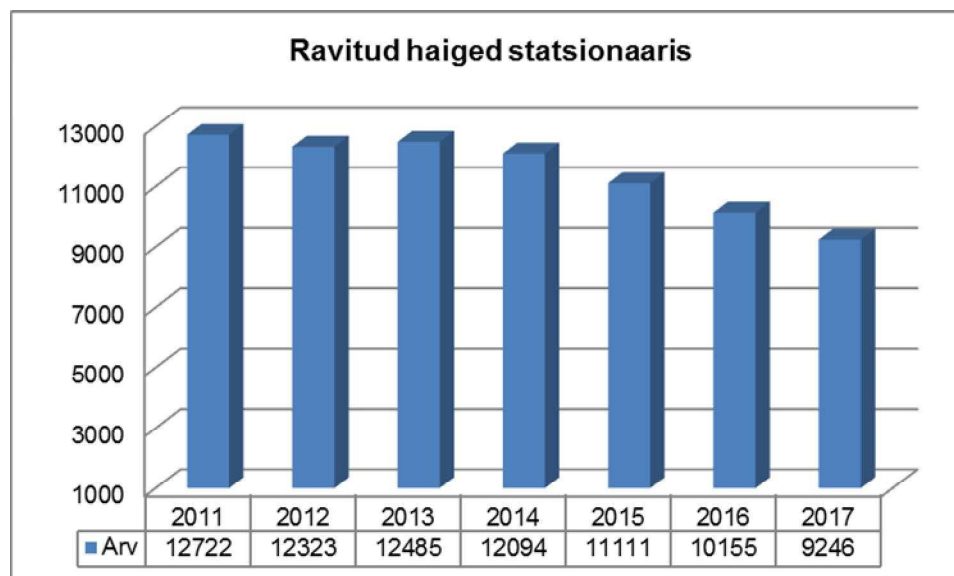


2017. aastal raviti SA Narva Haigla statsionaarsetes osakondades 9 246 haiget (2016. aastal – 10 155 haiget).

2016. aastaga võrreldes on vähenenud patsientide arv 909 võrra – 8,9%.

Seitsme aasta jooksul on patsientide arv vähenenud 3476 võrra – 27,3%.

Erakorraliselt hospitaliseeritud haigete osakaal oli 68,8% (2016. aastal - 67,1%)



Statsionaaris ravitud haiged

	2011	2012	2013	2014	2015	2016	2017
Kirurgia osakond	3 381	3352	3274	3045	2757	2579	2268
Sünnitusabi-ja günekoloogiaosakond	2 056	2073	2028	1877	1724	1384	1239
Sisehaiguste osakond	2 862	2869	2982	3253	3833	3653	3432
-s h taastusravi				130	150	71	-
-s h esmane järelravi						41 ****	88 ****
-s h nakkushaigused				367	908	803	802
Nakkushaiguste osakond	1 135	886	920	625 *	_*	_*	_*
Lastehaiguste osakond	1 393	1274	1219	1193	1095	1166	821
Psühhiaatria osakond	758	748	715	670	298***	-	-
Õendusabi osakond*****/ Taastus- ja hooldusravi osakond	869	878	1135	1223 **	1247	1208	1289
Anestesioloogia ja intensiivravi osakond	745	676	603	567	559	561	598
Kokku	12 722	12 323	12 485	12 094	11 111	10155	9246

* nakkushaiguste osakond reorganiseeriti alates 01.09.2014 ja on sisse viidud sisehaiguste osakonna koosseisu

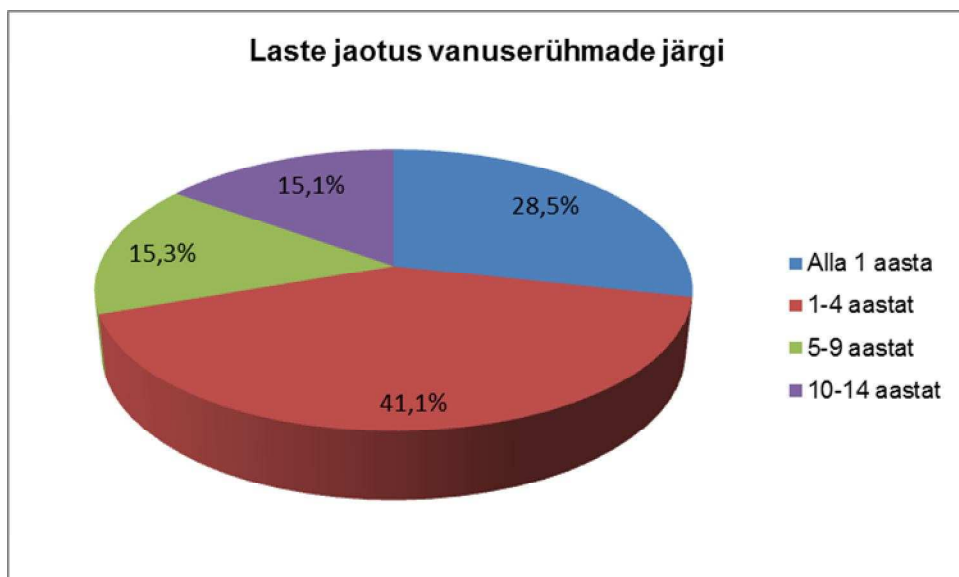
** taastusravi osakond reorganiseeriti ja on sisse viidud sisehaiguste osakonna koosseisu alates 03.03.2014; hooldusravi osakond reorganiseeriti õendusabi osakonnaks alates 01.07.2014

*** alates 01.07.2015 statsionaarset psühhiaatria osakonda ei ole.

****sisehaiguste osakonnas alates 01.07.2016 taastusravi voodid on suletud ja avatud esmase järelravi voodid.

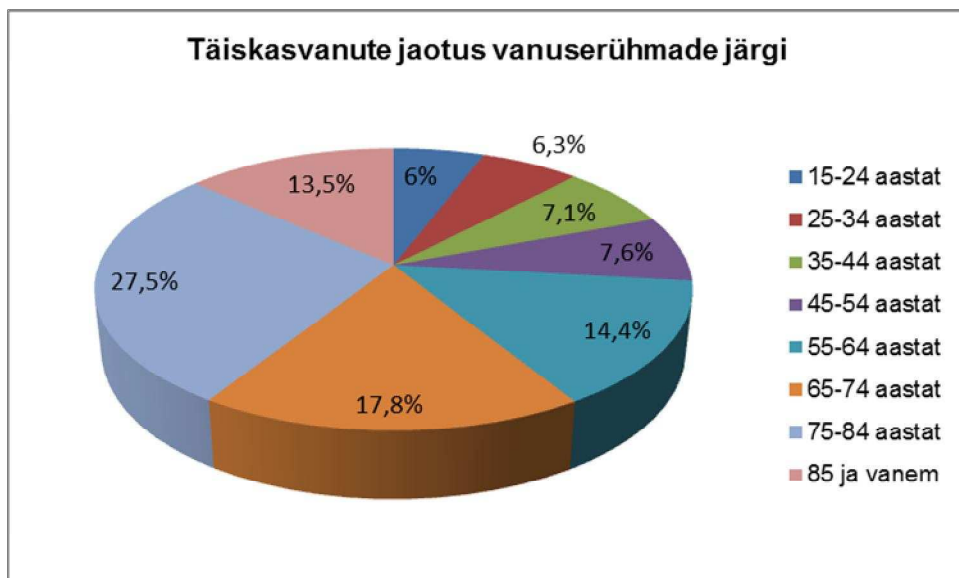
***** seal hulgas päevase õendusabiga ööpäevaringne hooldusteenus (sotsiaalteenus)

Haiglas ravitud haigetest oli lapsi – 14,2% (vastsündinuteta) (2016 – 16,5%), 18,6% (vastsündinutega) (2016 – 21,4%).



Laste haiglaravi sagedasemad põhjused olid hingamiseldundite haigused, nakkus- ja parasiithaigused, seedeelundite haigused, vereringeelundite haigused, vigastused.

Täiskasvanud (alates 15. eluaastast) moodustasid 85,8% haiglaravil viibinutest.

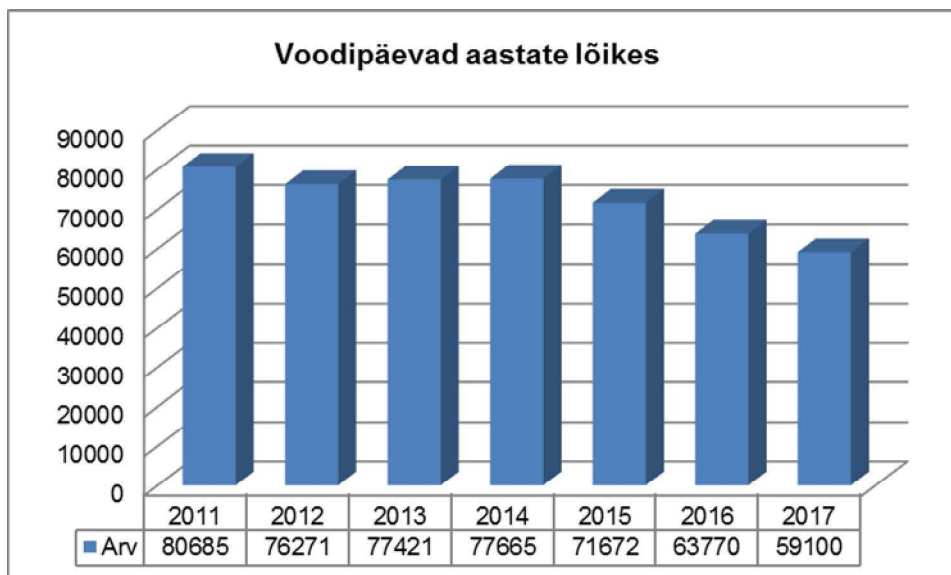


2017. aastal viidi ravi jätkamiseks teistesse haiglatesse 302 patsienti (2016. aastal – 332 patsienti).

Statsionaaris suri 348 (2016.a. – 369) haiget.

Letaalsus 3,8% (2016.a. – 3,6%)

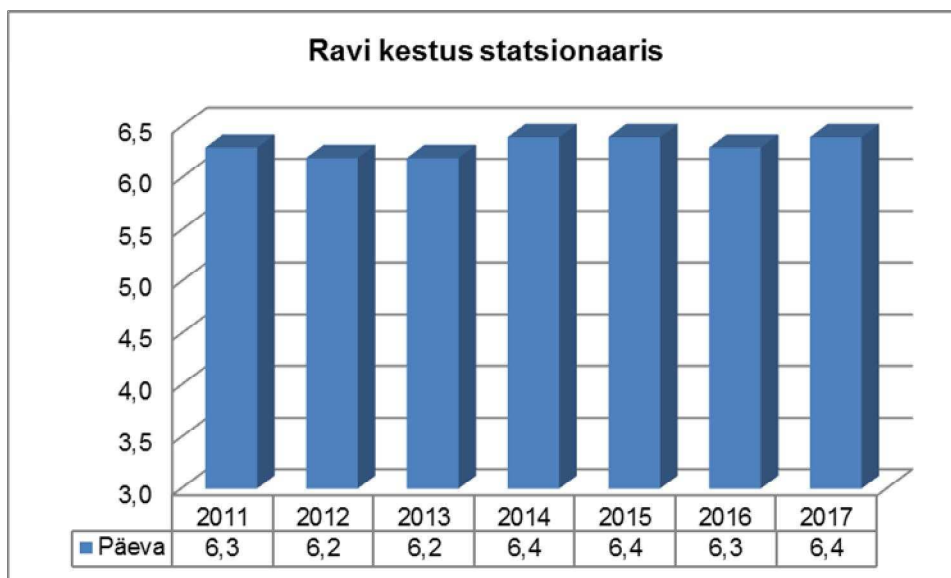
Lahangute arv 59, sealhulgas haiglas surnute lahanguid 42 (71,2% lahangute arvust). 2016.a. – lahanguid 78, sealhulgas haiglas surnute lahanguid 70 (89,7% lahangute arvust).



2017.a. voodipäevade arv 59 100 (2016.a. – 63 770). 2016. aastaga võrreldes vähenes voodipäevade arv 4670 võrra (9,3%).

Viimase 7 aasta jooksul voodipäevade arv vähenes – 21 585 võrra, s.o. 26,8 %.

2017. aastal SA Narva Haiglas ravi keskmine kestus oli 6.4 päeva (kui välja arvata õendusabi, siis 4.5 (2016. – 6.3 voodipäeva)).



Ravi kestus statsionaaris

	2011	2012	2013	2014	2015	2016	2017
Kirurgia osakond	4,8	4,5	4,3	4,2	4,1	4,0	3,9
Sünnitusabi-ja günekoloogiaosakond	2,9	2,8	2,8	2,6	2,5	2,7	2,7
Sisehaiguste osakond	7,3	6,5	6,2	6,0	6,0	5,8	5,4
-s h taastusravi				11,0**	10,1	9,3	-
-s h esmane järelravi						9,6****	9,0****
-s h nakkushaigused				4,1*	4,3	4,4	4,2
Nakkushaiguste osakond	6,9	7,2	6,5	5,9*	-*	-*	-*
Lastehaiguste osakond	4,1	4,1	3,9	4,0	3,8	3,6	3,4
Psühhiaatria osakond	9,4	9,7	9,5	9,5	8,7***	-***	-***
Õendusabi osakond*****/ (Taastus- ja hooldusravi osakond)	16,4	17,3	17,0	19,2**	19,6	18,2	18,2
Anestesioloogia ja intensiivravi osakond	2,4	2,5	3,0	2,9	3,0	3,3	2,8
Kokku	6,3	6,2	6,2	6,4	6,4	6,3	6,4

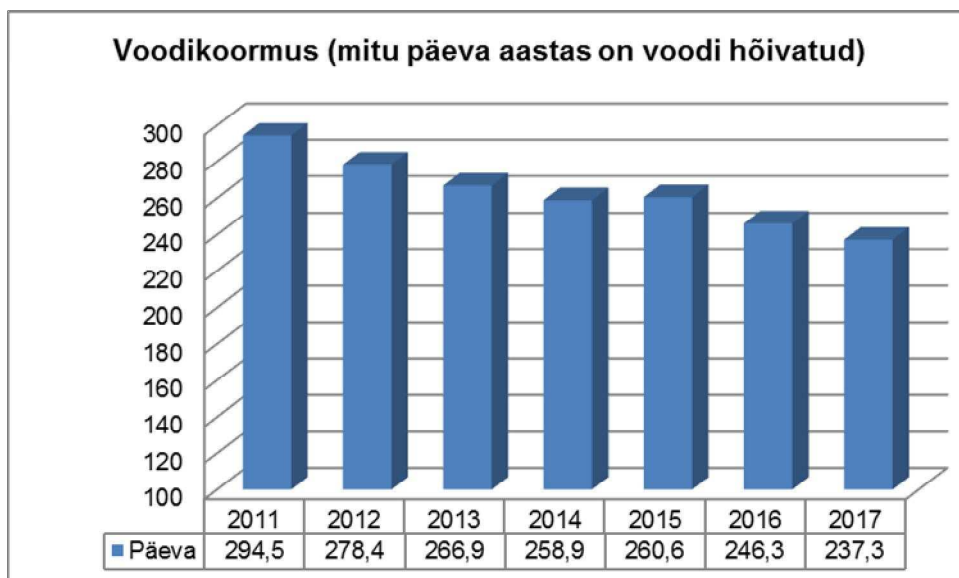
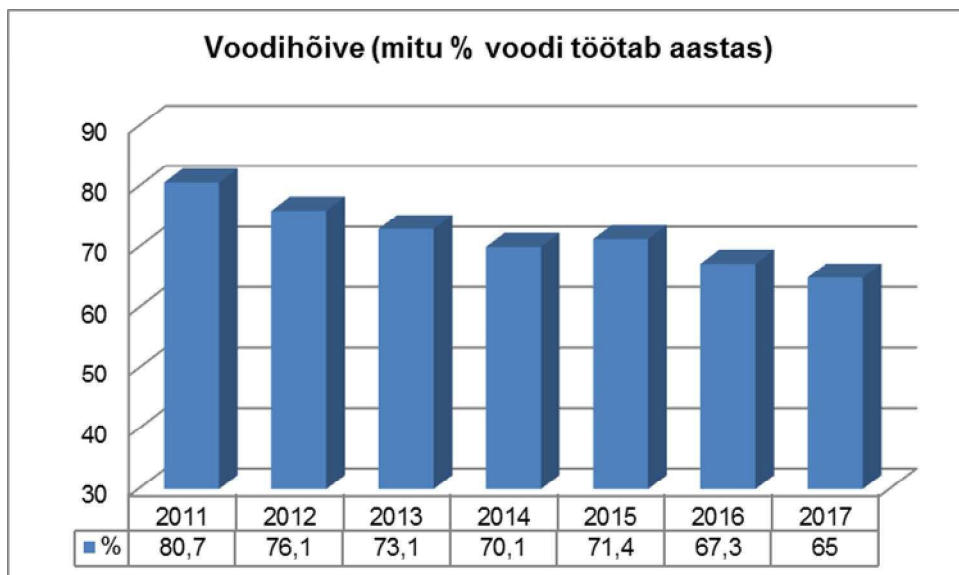
* nakkushaiguste osakond reorganiseeriti alates 01.09.2014 ja on sisse viidud sisehaiguste osakonna koosseisu

** taastusravi osakond reorganiseeriti ja on sisse viidud sisehaiguste osakonna koosseisu alates 03.03.2014; hooldusravi osakond reorganiseeriti õendusabi osakonnaks alates 01.07.2014

*** alates 01.07.2015 statsionaarset psühhiaatria osakonda ei ole.

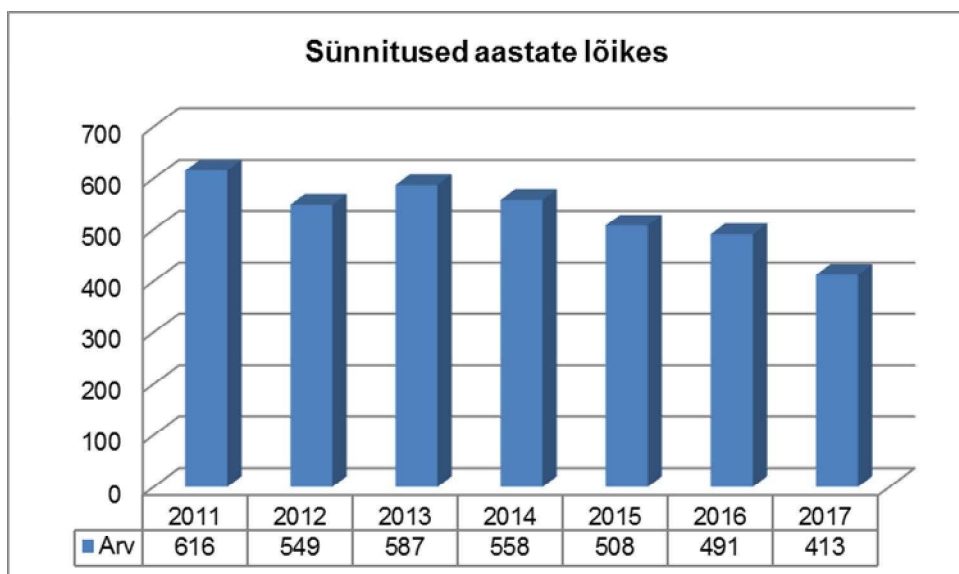
**** sisehaiguste osakonnas alates 01.07.2016 taastusravi voodid on suletud ja avatud esmase järelravi voodid.

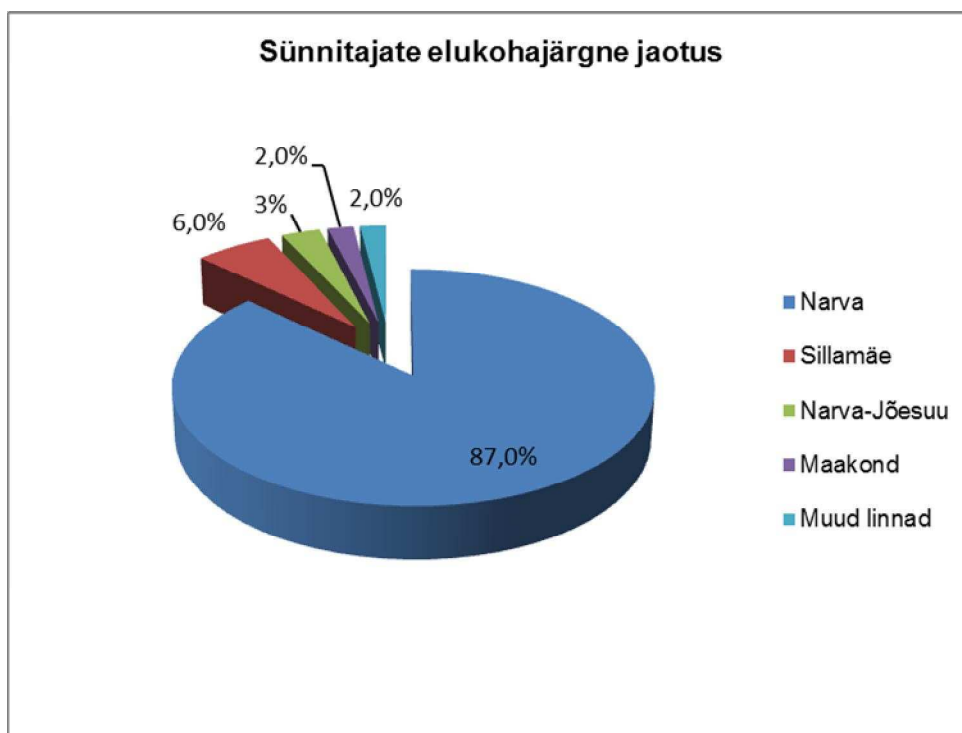
***** seal hulgas päevase õendusabiga ööpäevaringne hooldusteenus (sotsiaalteenus)



Sünnitused.

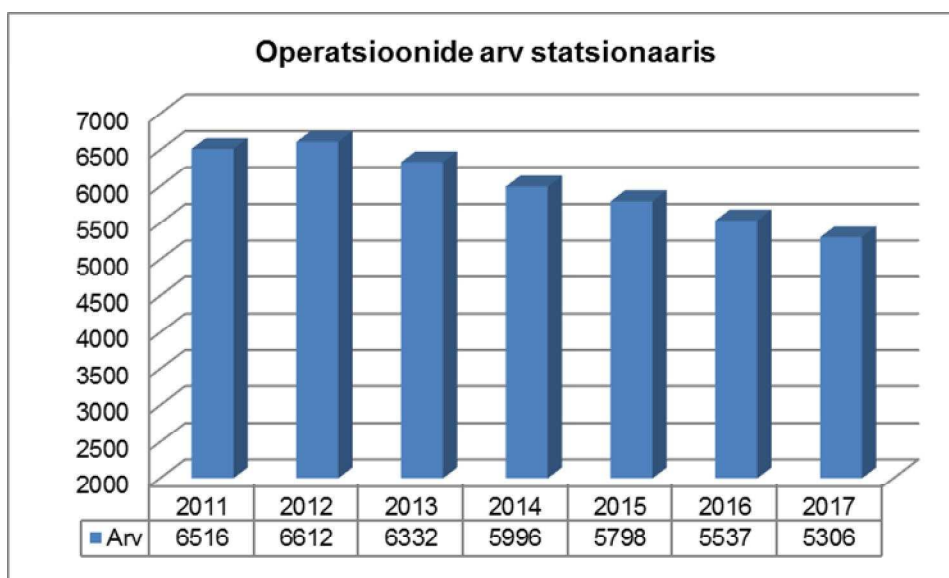
Sünnituste arv 2017. aastal on 413 (2016.a. – 491)





Kirurgiline tegevus SA Narva Haiglas.

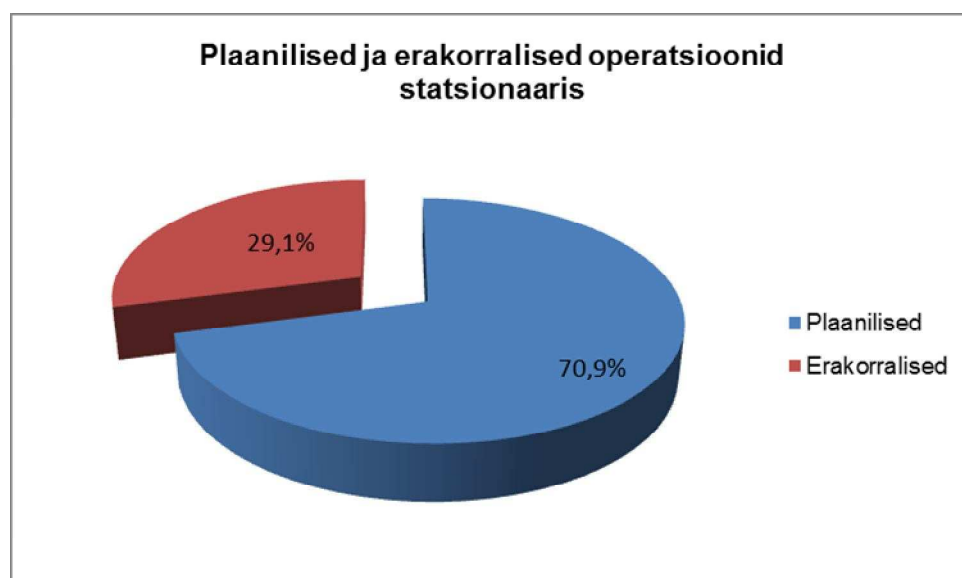
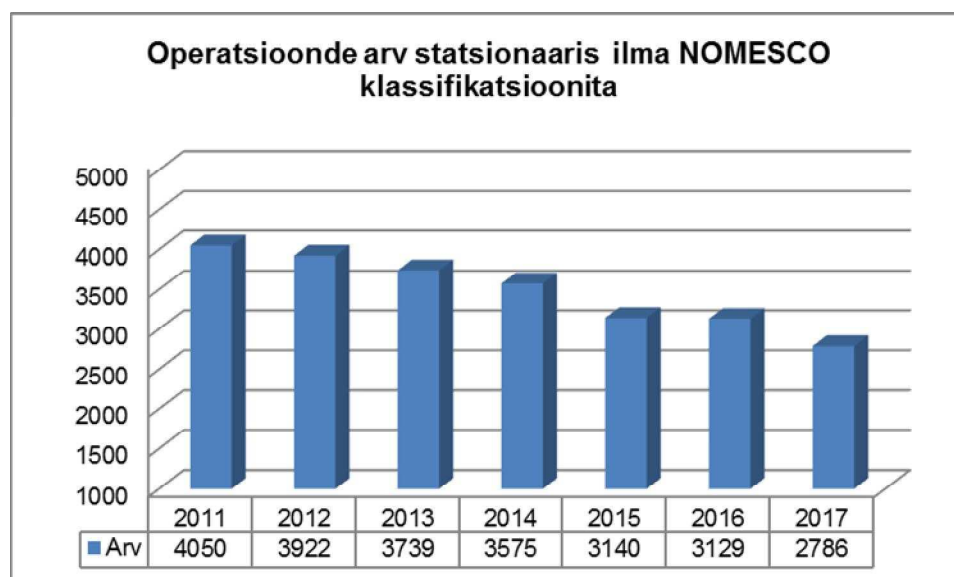
2017. aastal oli SA Narvas Haiglas operatsioonide arv statsionaaris 5 306, neist 285 operatsiooni lastel, päevastatsionaaris 1136, 132 operatsiooni lastel. 2016. aastal oli operatsioonide arv statsionaaris 5 537, neist 334 operatsiooni lastel, päevastatsionaaris 1 097, 120 operatsiooni lastel.



Opereeritute arv haiglas oli 3 432, neist lapsed – 197. Statsionaaris opereeritute arv oli 2 416, neist lapsed – 125. Päevastatsionaaris opereeritute arv oli 1016, neist lapsed – 72. Kirurgiline aktiivsus oli 63,6% (2016 – 65,2%) Operatsioonijärgselt suri 106 patsienti ning operatsioonijärgne letaalsus oli 1,9% (2016 – 147 patsienti, letaalsus 2,6%).

Statsionaaris teostatud operatsioonidest 29,1% olid erakorralised ja 70,9% olid plaanilised (2016.a.- 28,3% erakorralised, 71,7% plaanilised).

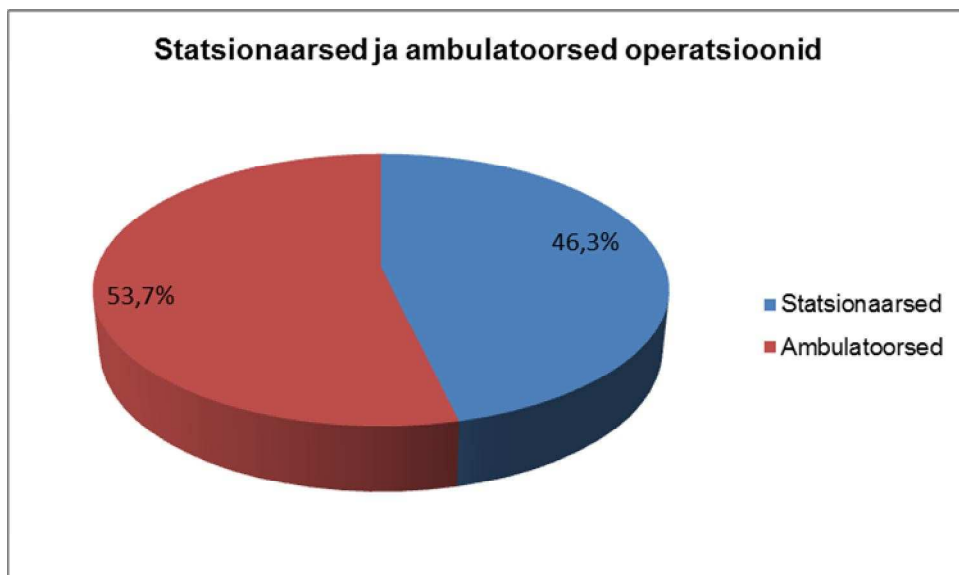
Allpool on toodud operatsioonide arv ilma NOMESCO klassifikatsioonita.



Plaanilisi kirurgilisi haigeid opereeriti esimesel ravipäeval 78,4%, teisel 17,5% ning kolmandal ja järgnevatel päevadel 4,1% (2016.a. - esimesel 79,0%, teisel 16,5%, järgnevatel 4,5%).

Erakorralisi kirurgilisi haigeid opereeriti esimesel ravipäeval 72 %, teisel – 17% ning kolmandal ja järgnevatel päevadel 11% (2015.a. – esimesel 70,7 %, teisel 15,7%, järgnevatel 13,6%).

Kõikidest haiglas tehtud operatsioonidest 46,3% (2016. aastal – 50,2%) teostati statsionaaris, 53,7 % (2016. aastal – 49,8 %) ambulatoorselt.

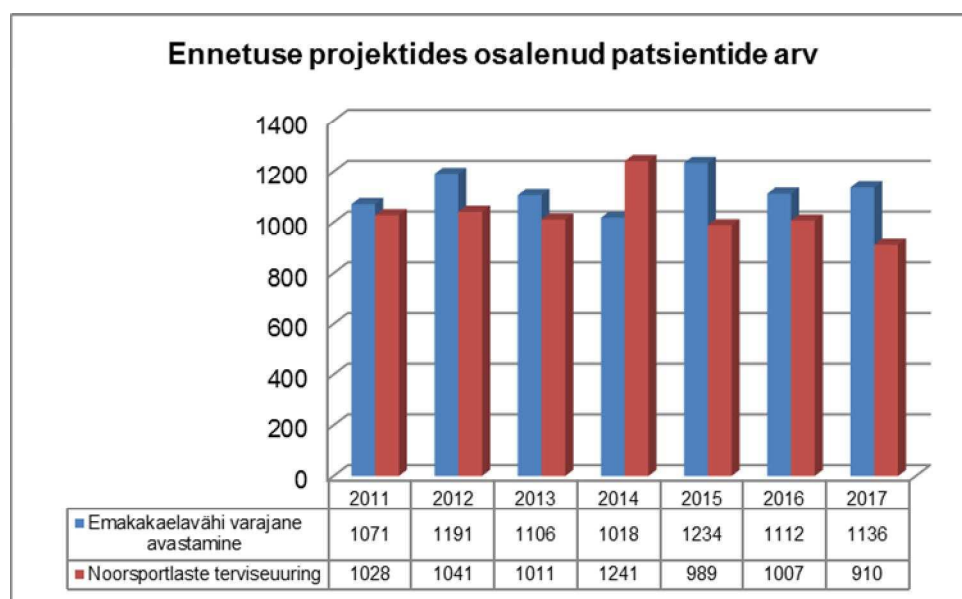


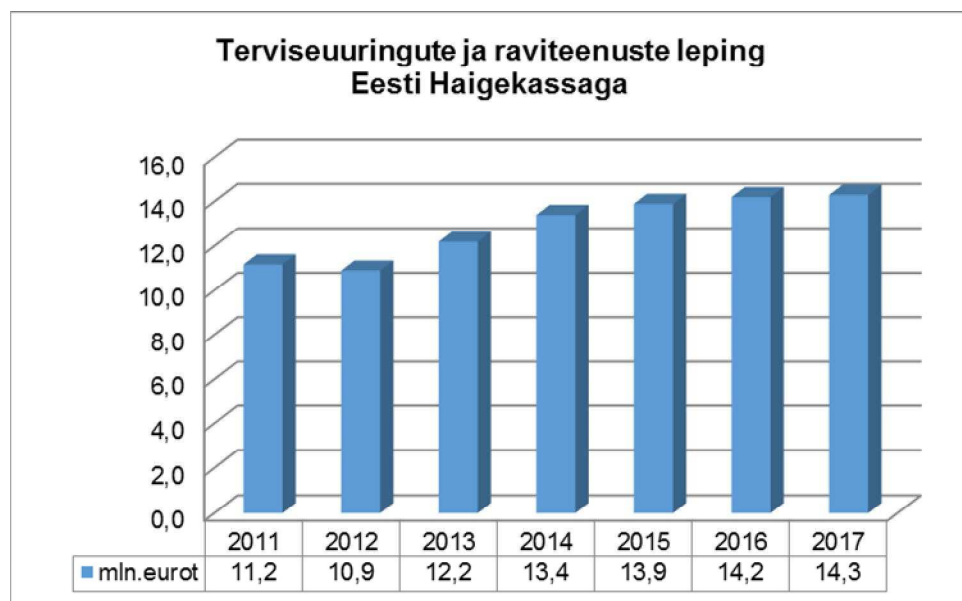
Iseseisvad ambulatoorsed ödede vastuvõtud (s.h. koduvisiidid)

	2011	2012	2013	2014	2015	2016	2017
Jalaravi kabinet	846	900	923	1127	1262	1511	1780
Koduõed	2603	2482	2701	7823	7408	7467	7512
Vaimse tervise kabinet (alates septembrist 2014)				135	550	633	735
Tromboosikabinet (alates detsembrist 2014)				35	2210	3011	2928
Ämmaemanda iseseisvad v/v (alates oktoobrist 2016)						188	855
Uroloogiaõde iseseisvad a/v (alates novembrist 2016)						160	318

Uuringud ja protseduurid

	2011	2012	2013	2014	2015	2016	2017
Funktsionaaldiagnostilised uuringud	19 850	20 055	20 392	20 370	20 193	21 582	20279
Ultrahelidiagnostilise uuringud	18 753	18 796	16 861	16 788	17 492	15 384	12490
Endoskoopilised uuringud	3 435	3421	3 169	3 078	2 956	2 792	2625
Röntgenuurid	30634	31 390	31 814	31 398	30 133	29 549	27924
Kompuutertomograafia	13 839	15 822	14 329	14 072	14 656	14 064	12812
Mammograafia	4 856	5 040	5 183	5 028	5 007	5 038	4972
Laboratoorsed uuringud	359 212	348 332	341 858	346 095	370 982	372 920	367181
Histoloogilised uuringud (elupuhused)	4 542	4 690	4 542	4 407	4 447	4 787	4283
Tsütoloogilised uuringud (elupuhused)	5 577	5 042	4 720	4 868	4 604	4 366	4334
Protseduurid (sh hemodialüüs)	91 084	86 891	82 621	60 009	61 916	61504	63834

Ennetuse projektid



Koostöö Tervise Arengu Instituudiga

SA Narva Haigla osutab erinevaid tervishoiuteenuseid, mis on kindlaks määratud koostöölepingutes Tervise Arengu Instituudiga ning suunatud HIV-nakatud isikutele, suitsetajatele, tuberkuloosihaigetele jne.

Patsientide arv.

Teenused	2011	2012	2013	2014	2015	2016	2017
Suitsetamisest loobumise nõustamine	17	45	69	24	36	30	17
Narkomaanide ja nende partnerite nõustamine	273	148	329	294	37	-	-
Narva Haigla AIDS-i kabineti tegevus	1033	1 123	1 265	1 125	1 253	1328	1285
Narva Haigla juhtumikorralduse teenus HIV-posit. patsientidele	408	571	298	265	279	450	529
Narva Haigla tuberkuloosi kabineti tegevus	132	221	147	126	194	143	43
Kokku	1 863	2 108	2 108	1 834	1 799	1 951	1 874

Märkus: alates 01.01.2015.a.TAI ei finantseeri projekti „Narkomaanide ja nende partnerite nõustamine“

Visiitide arv.

Teenused	2011	2012	2013	2014	2015	2016	2017
Suitsetamisest loobumise nõustamine	20	68	201	53	66	41	41
Narkomaanide ja nende partnerite nõustamine	546	295	329	249	37	-	-
Narva Haigla AIDS-i kabineti tegevus	1819	2 084	2 083	1 924	2 144	2 244	2 239
Narva Haigla juhtumikorralduse teenus HIV-posit. patsientidele	2529	2 741	3 470	3 607	3 315	4 210	4 564
Narva Haigla tuberkuloosi kabineti tegevus	2 414	2 626	2 956	2 315	2 626	1 660	1 106
s.h.koduvisiite:	106	175	51	244	22	102	27
Kokku	7 328	7 814	9 090	8 148	8 188	8 155	7 920

Peamised finantssuhtarvud

	2012.a.	2013.a.	2014.a.	2015.a.	2016.a.	2017.a.
Lühiajalise kohustuse kattekordaja	2,55	2,53	3,03	3,21	4,01	3,68
Maksevõime kordaja	2,46	2,45	2,95	3,33	3,91	3,60
Maksevalmiduse kordaja	1,49	1,41	1,92	2,53	3,00	2,76
Debitoorse võlgnevuse käibesagedus	12,06	11,21	12,08	13,56	13,81	11,90
Debitoorse võlgnevuse käibevalde (päevades)	30,24	32,56	30,22	26,92	26,43	30,67
Kapitali struktuur: Kohustused/Netovara	12% / 88%	14% / 86%	14% / 86%	13% / 87%	13% / 87%	13% / 87%
Käiberentaabilus	6,6%	10,5%	1,9%	4,4%	4,3%	-1,5%
Netovara rentaaibilus (ROE)	9,3%	16,3%	2,4%	5,5%	5,6%	-1,9%
Koguvara tulutoovustase (ROA)	7,9%	13,0%	2,1%	4,7%	4,9%	-1,6%

Suhtarvude arvutamisel kasutatud valemid:

Lühiajalise kohustuse kattekordaja kajastab asutuse võimet katta kreditooride lühiajalised nõuded käibevaraga.

Lühiajalise võlgnevuse kattekordaja (Current Ratio) = käibevara / lühiajalised kohustused

Maksevõime kordaja leidmisel lähtutakse enamlikviidsetest varadest.

Maksevõime kordaja (Quick Ratio) = (raha + väärtpaberid + debitoorne võlgnevus) / lühiajalised kohustused

Maksevalmiduse kordaja (Cash Ratio) näitab, milline osa lühiajalistest kohustustest on asutuse võimeline kohe tasuma.

Maksevalmiduse kordaja (Cash Ratio) = (raha + väärtpaberid) / lühiajalised kohustused

Debitoorse võlgnevuse käibesagedus (Account Receivable Turnover) näitab, mitu korda keskmiselt ületab käive debitorset võlgnevust.

Debitoorse võlgnevuse käibesagedus (Account Receivable Turnover) = müügitulu / keskmine debitoorne võlgnevus

Debitoorse võlgnevuse käibevälde (Average Collection Period) näitab keskmist nõuete laekumise aega päevades.

Debitoorse võlgnevuse käibevälde (Average Collection Period) = 365 / debitoorse võlgnevuse käibesagedus

Kapitali struktuur näitab kapitali struktuuri.

Kohustused = kohustused / (kohustused+ netovara) * 100%

Netovara = netovara / (kohustused+ netovara) * 100%

Käiberentaablus (Profit Margin) näitab müügikäibe iga eurot tasuvust peale kulude ja maksude mahaarvamist.

Käiberentaablus (Profit Margin) = aasta tulem / netokäive * 100%

Netovara rentaablus (ROE) näitab netovara tasuvust.

Netovara rentaablus (ROE) = aasta tulem / netovara * 100%

Koguvara tulutoovustase (ROA) näitab asutuse varadesse tahtud investeeringute tasuvust

Koguvara tulutoovustase (ROA)= aasta tulem / koguvara * 100%

Raamatupidamise aastaaruanne

Bilanss

(eurodes)

	31.12.2017	31.12.2016	Lisa nr
Varad			
Käibevarad			
Raha	4 482 756	4 665 892	2
Nõuded ja ettemaksud	1 551 713	1 412 139	3
Varud	140 315	141 046	
Kokku käibevarad	6 174 784	6 219 077	
Põhivarad			
Kinnisvarainvesteeringud	34 000	47 102	7
Materiaalsed põhivarad	10 221 496	10 360 113	8
Kokku põhivarad	10 255 496	10 407 215	
Kokku varad	16 430 280	16 626 292	
Kohustised ja netovara			
Kohustised			
Lühiajalised kohustised			
Laenukohustised	54 603	53 578	10
Võlad ja ettemaksud	1 621 682	1 496 876	11
Sihtotstarbelised tasud, annetused, toetused	0	192	14
Kokku lühiajalised kohustised	1 676 285	1 550 646	
Pikaajalised kohustised			
Laenukohustised	538 523	593 290	10
Kokku pikaajalised kohustised	538 523	593 290	
Kokku kohustised	2 214 808	2 143 936	
Netovara			
Sihtkapital/Osakapital nimiväärtuses	2 439 442	2 439 442	
Eelmiste perioodide akumuleeritud tulem	12 042 914	11 231 669	
Aruandeaasta tulem	-266 884	811 245	
Kokku netovara	14 215 472	14 482 356	
Kokku kohustised ja netovara	16 430 280	16 626 292	

Tulemiaruanne

(eurodes)

	2017	2016	Lisa nr
Tulud			
Annetused ja toetused	23 647	1 158 350	15
Tulu ettevõtlusest	17 635 374	17 619 705	16
Muud tulud	19 815	722	17
Kokku tulud	17 678 836	18 778 777	
Kulud			
Sihtotstarbeliselt finantseeritud projektide otsesed kulud	-40 689	-88 150	18
Mitmesugused tegevuskulud	-5 491 131	-5 631 586	19
Tööjõukulud	-11 812 336	-11 240 384	20
Põhivarade kulum ja väärtuse langus	-576 210	-994 515	8
Muud kulud	-16 846	-2 603	21
Kokku kulud	-17 937 212	-17 957 238	
Põhitegevuse tulem	-258 376	821 539	
Intressitulud	446	354	23
Intressikulud	-8 954	-10 648	22
Aruandeaasta tulem	-266 884	811 245	

Rahavoogude aruanne

(eurodes)

	2017	2016	Lisa nr
Rahavood põhitegevusest			
Põhitegevuse tulem	-258 376	821 539	
Korrigeerimised			
Põhivarade kulum ja väärtuse langus	576 210	994 515	8
Kasum (kahjum) põhivarade müügist	9 979	0	8,17,21
Muud korrigeerimised	87 519	23 833	
Kokku korrigeerimised	673 708	1 018 348	
Põhitegevusega seotud nõuete ja ettemaksete muutus	-139 575	-272 452	3
Varude muutus	731	-20 713	5
Põhitegevusega seotud kohustiste ja ettemaksete muutus	124 726	117 125	11,14
Kokku rahavood põhitegevusest	401 214	1 663 847	
Rahavood investeerimistegevusest			
Tasutud materiaalse ja immateriaalse põhivarade soetamisel	-525 112	-648 435	8
Laekunud materiaalse ja immateriaalse põhivarade müügist	2 023	0	8
Laekunud kinnisvarainvesteeringute müügist	1 100	0	7
Laekumised sihtotstarbelistest tasudest, annetustest, toetustest	0	84 000	14
Laekunud intressid	447	353	3,23
Kokku rahavood investeerimistegevusest	-521 542	-564 082	
Rahavood finantseerimistegevusest			
Saadud laenu tagasimaksud	-53 741	-52 458	10
Makstud intressid	-9 067	-10 856	11,22
Kokku rahavood finantseerimistegevusest	-62 808	-63 314	
Kokku rahavood	-183 136	1 036 451	
Raha ja raha ekvivalendid perioodi alguses	4 665 892	3 629 441	2
Raha ja raha ekvivalentide muutus	-183 136	1 036 451	
Raha ja raha ekvivalendid perioodi lõpus	4 482 756	4 665 892	2

Netovara muutuste aruanne

(eurodes)

			Kokku netovara
	Sihtkapital/Osakapital nimiväärtuses	Akumuleeritud tulem	
31.12.2015	2 439 442	11 231 669	13 671 111
Aruandeaasta tulem		811 245	811 245
31.12.2016	2 439 442	12 042 914	14 482 356
Aruandeaasta tulem		-266 884	-266 884
31.12.2017	2 439 442	11 776 030	14 215 472

Raamatupidamise aastaaruande lisad

Lisa 1 Arvestuspõhimõtted

Üldine informatsioon

Käesolev raamatupidamise aastaaruanne on koostatud kooskõlas Eesti finantsaruandluse standardiga. Eesti finantsaruandluse standard on rahvusvaheliselt tunnustatud arvestuse ja aruandluse põhimõtetele tuginev avalikkusele suunatud finantsaruandluse nõuete kogum, mille põhinõuded kehtestatakse raamatupidamise seadusega, mida täpsustavad rahandusministri määrusega kehtestatud Raamatupidamise Toimkonna juhendid ning täiendavad Raamatupidamise Toimkonna poolt välja antud juhendid ning Avaliku sektori finantsarvestuse ja -aruandluse juhendis sätestatud nõuded.

31.12.2017. lõppenud majandusaasta kohta koostatud raamatupidamise aastaaruanne kajastab õigesti ja õiglaselt SA Narva Haigla finantsseisundit, majandustulemust ja rahavoogusid.

Raamatupidamise aastaaruande koostamisel lähtuti eeldusest, et SA Narva Haigla on jätkuvalt tegutsev ning tal ei ole tegevuse lõpetamise kavatsust ega vajadust.

SA Narva Haigla tulemiaruanne on koostatud RTJ 14 "Mittetulundusühingud ja sihtasutused" toodud Tulude ja kulude aruande skeemi alusel. Raamatupidamise aastaaruanne on koostatud eurodes.

Finantsvarad

Finantsvaraks loetakse raha, lühiajalisi finantsinvesteeringuid, nõudeid ostjate vastu ja muid lühi- ja pikaajalisi nõudeid.

Finantsvarad võetakse algselt arvele nende soetusmaksumuses, milleks on antud finantsvara eest makstava tasu õiglase väärtus.

Algne soetusmaksumus sisaldab kõiki finantsvara soetamisega otseselt kaasnevaid tehingukulutusi.

Finantsvarad eemaldatakse bilansist siis, kui SA Narva Haigla kaotab õiguse finantsvarast tulenevatele rahavoogudele või ta annab kolmandale osapoolale üle enamiku finantsvaraga seotud riskidest ja hüvedest.

Raha

Bilansis kajastatakse raha ja pangakontode kirjel kassas olevat sularaha, arvelduskontode jääke (v.a arvelduskrediit) ning lühiajalisi või katkestatavaid tähtajalisi deposiite. Rahavoogude aruandes kajastatakse raha ja selle ekvivalentidena lisaks eeltoodule ka raha lähendeid, mida on võimalik igal ajahetkel konverteerida rahaks (investeeringufondide osakuid).

Investeeringufondide osakuid kajastatakse turuväärtuses.

Välisvaluutas toimunud tehingud ning välisvaluutas fikseeritud finantsvarad ja -kohustised

Välisvaluutas fikseeritud tehingute kajastamisel on aluseks võetud tehingu toimumise päeval ametlikult kehtinud Euroopa Keskpannga valuutakursid. Välisvaluutas fikseeritud monetaarsed varad ja kohustised on aruandekuupäeva seisuga ümber hinnatud eurodesse aruandekuupäeval ametlikult kehtinud Euroopa Keskpannga valuutakursside alusel. Välisvaluutatehingutest saadud kasumid ja kahjumid on kasumiaruandes kajastatud periooditulu ja -kuluna.

Nõuded ja ettemaksud

Ostjatelt laekumata arved on bilansis hinnatud lähtuvalt tõenäoliselt laekuvatest summadest. Seejuures hinnatakse iga kliendi laekumata arveid eraldi, arvestades teadaolevat informatsiooni kliendi maksevõime kohta.

Ebatõenäoliselt laekuvad nõuded on sõltuvalt ebatõenäoliselt laekuva nõude tekkimise põhjustest kantud aruandeperioodi kuludesse.

Ostjatelt laekumata arved, mille maksetähtaeg on ületatud rohkem kui 179 päeva võrra, on kantud kuludesse ulatuses 50%; ostjatelt laekumata arved mille maksetähtaeg on ületatud rohkem kui 365 päeva võrra, on kantud kuludesse täies ulatuses. Lootusetud nõuded on kantud bilansist välja. Varem alla hinnatud ebatõenäoliste nõuete laekumisi kajastatakse ebatõenäoliste nõuete kulu vähenemisena.

Erandi moodustavad nõuded kindlustusseltsidele, viimaste laekumata arved, mille maksetähtaeg on ületatud rohkem kui 3 aasta võrra ja kannatanu oli liiklusõnnetuse ajal jobeseisundis, on kantud kuludesse täies ulatuses.

Varud

Kauba, tooraine ja materjali varud võetakse arvele soetusmaksumuses ja nende jäägid kajastatakse soetusmaksumuses või neto realiseerimismaksumuses, sõltuvalt sellest, kumb on madalam.

Varude soetusmaksumuse arvestuspõhimõtted

Varude kuludes kajastamisel ja varude bilansilise väärtuse arvutamisel kasutatakse kaalutud keskmise soetusmaksumuse meetodit, apteegi materjalide kuludes kajastamisel kasutatakse FIFO meetodit.

Kinnisvarainvesteeringud

Kinnisvarainvesteeringutena kajastatakse selliseid kinnisvaraobjekte (maa, hooned ja rajatised), mida hoitakse väljarentimise või turuväärtuse tõusmise eesmärgil ja mida ükski teine avaliku sektori üksus ei kasuta oma põhitegevuses. Kinnisvarainvesteeringuid kajastatakse soetusmaksumuse meetodil (soetusmaksumuses, millest on maha arvatud akumuleeritud kulum ja võimalikud allahindlused) analoogiliselt materiaalse põhivara kajastamisele.

Materiaalsed ja immateriaalsed põhivarad

Materiaalne põhivara on varad, mille kasulik tööiga on üle ühe aasta ja maksumus alates 5000 eurot. Madalama soetusmaksumusega või lühema kasuliku elueaga varaobjektid kajastatakse kuni kasutusele võtmiseni väheväärtusliku inventarina (varudes) ja vara kasutusele võtmise hetkel kantakse täielikult kulusse, nende üle peetakse arvestust bilansiväliselt.

Juhul, kui materiaalse põhivara objekt koosneb üksteisest eristatavatest olulistest komponentidest, millel on erinevad kasulikud eluead, võetakse need komponendid raamatupidamises eraldi varaobjektidena, määrates neile eraldi amortisatsiooninormid vastavalt komponentide kasulikule elueale.

Põhivara on bilansis kajastatud soetusmaksumuses, millest on maha arvatud akumuleeritud kulum ja väärtuse langusest tulenevad allahindlused.

Aruandeaasta lõpul hinnatakse mittekasutatava vara tõenäolist neto realiseerimismaksumust ja vara hinnatakse alla, kui bilansiline jääkväärtus on sellest kõrgem.

Kulumi arvestuses on kasutatud lineaarset arvestusmeetodit. Kui materiaalse põhivara objektile on tehtud selliseid kulutusi, mis vastavad materiaalse põhivara mõistele, siis need kulutused lisatakse põhivara objekti soetusmaksumusele. Jooksva hoolduse ja remondiga kaasnevad kulutused kajastatakse aruandeperioodi kulumis.

Kui materiaalse põhivara objektile vahetatakse välja mõni oluline komponent, lisatakse uue komponendi soetusmaksumus objekti soetusmaksumusele, eeldusel, et see vastab materiaalse põhivara mõistele. Asendatav komponent kantakse bilansist maha. Kui asendatava komponendi soetusmaksumus ei ole teada, hinnatakse maha kantavat maksumust lähtudes asendamise hetke soetusmaksumusest, arvestades maha hinnangulise kulumi.

Immateriaalne põhivara on varad, mille kasulik tööiga on üle ühe aasta ja maksumus alates 5000 eurot. Immateriaalne põhivara on võetud arvele soetusmaksumuses ning kajastatakse bilansis jääkväärtuses.

Teatud juhtudel võib vara omandada nii materiaalse kui ka immateriaalse põhivara tunnuseid. Sellisel juhul klassifitseeritakse vara vastavalt sellele, kummale tunnusele see rohkem vastab.

Põhivarade arvelevõtmise alampiir 5000 eurot

Kasulik eluiga põhivara gruppide lõikes (aastates)

Põhivara grupi nimi	Kasulik eluiga
Hooned	50 aastat
Rajatised	20 aastat
Masinad ja seadmed	3-10 aastat
Arvutustehnika	5 aastat
Tarkvara	7 aastat

Maad ei amortiseerita.

Põhivara objekti spetsiifika tõttu võib selle kasulik eluiga erineda muu sarnase grupi omast. Sellisel juhul vaadatakse seda eraldiseisvana ning määratakse talle sobiv amortisatsiooniperiood.

Põhivarale määratud amortisatsiooninormid vaadatakse üle, kui on ilmnenu asjaolusid, mis võivad oluliselt muuta põhivara või põhivaragrupi kasulikku eluiga. Hinnangute muutuste mõju kajastub aruandeperioodis ja järgnevatel perioodidel.

Rendid

Kapitalirendiks loetakse rendisuhet, mille puhul kõik olulised vara omandiga seonduvad riskid ja hüved kanduvad üle rentnikule.

Ülejäänud rendilepinguid käsitletakse kasutusrendina.

Sihtasutus kui rendileandja.

Kasutusrendi tingimustel väljarenditud vara kajastatakse bilansis tavakorras, analoogselt muule ettevõtte bilansis kajastatavale varale.

Kasutusrendi maksed kajastatakse rendiperioodi jooksul lineaarselt tuluna.

Sihtasutus kui rentnik.

Kapitalirendi alusel renditud vara kajastatakse bilansis vara ja kohustisena renditud vara õiglase väärtuse summas. Makstavad rendimaksud jagatakse finantskuluks ja kohustise vähendamiseks. Finantskulud kajastatakse rendiperioodi jooksul.

Kasutusrendi maksed kajastatakse rendiperioodi jooksul lineaarselt kuluna.

Finantskohustised

Finantskohustus on lepinguline kohustus tasuda teisele osapoolle raha või muid finantsvarasid (nt. kohustus tarnijate ees).
 Finantskohustised võetakse algselt arvele nende soetusmaksumus, milleks on antud kohustise eest makstava tasu õiglane väärtus.
 Algne soetusmaksumus sisaldab kõiki kohustise soetamisega otseselt kaasnevaid tehingukulutusi.
 Finantskohustised kajastatakse korrigeeritud soetusmaksumus, kasutades efektiivset intressimäära, v.a edasimüügi eesmärgil soetatud finantskohustised ja tuletisinstrumendid, mida kajastatakse õiglaselt väärtuses. Tehingukulutused võetakse efektiivse intressimäära arvutamisel arvesse ning kantakse kohustise eluea jooksul intressikuludesse.
 Finantskohustus eemaldatakse bilansist siis, kui see on rahuldatud, lõpetatud või aegunud.

Eraldised ja tingimuslikud kohustised

Sihtasutus moodustab eraldisi nende kohustiste osas, mille realiseerumise aeg või summa pole kindlad. Eraldise suuruse ja realiseerumisaaja määramisel tuginetakse SA Narva Haigla juristi hinnangutele.

Eraldis kajastatakse juhul, kui ettevõtte on enne aruandekuupäeva tekkinud juriidiline või tegevusest tingitud kohustus, eraldise realiseerumine ressursside väljamineku näol on tõenäoline (üle 50%) ning eraldise suurus on usaldusväärselt määratav.

Eraldise realiseerumisega kaasnevaid kulutusi hinnatakse aruandekuupäeva seisuga ning eraldise suurust hinnatakse uuesti igal aruandekuupäeval.

Tingimuslike kohustisteks klassifitseeritakse need kohustised, mille realiseerumise tõenäosus jääb alla 50% või mille suurust ei saa usaldusväärselt hinnata. Tingimuslike kohustiste üle peetakse arvestust bilansiväliselt.

Annetused ja toetused

Sihtfinantseerimisena kajastatakse sihtotstarbeliselt antud ja teatud tingimustega seotud toetusi. Sihtfinantseerimist ei kajastata tuluna või kuluna enne, kui eksisteerib piisav kindlus, et toetuse saaja vastab sihtfinantseerimisega seotud tingimustele ja sihtfinantseerimine leiab aset. Sihtfinantseerimise kajastamisel rakendatakse brutomeetodit, mille korral kajastatakse sihtfinantseerimise tulu ja selle arvel tehtud kulu või põhivarade soetust mõlemad eraldi.

Tegevuskulude sihtfinantseerimise kajastamisel lähtutakse tulude ja kulude vastavuse printsiibist (tulu sihtfinantseerimisest kajastatakse proportsionaalselt sellega seonduvate kuludega). Varade sihtfinantseerimise korral kajastatakse sihtfinantseerimine tuluna selles perioodis, millal sihtfinantseerimise abil soetatud vara võetakse bilansis põhivarana arvele.

Tulud

Tulude arvestamisel on lähtutud tekkepõhisuse printsiibist. Teenuste ja kaupade müügi korral kajastatakse müügitulu momendil, mil on toimunud omandiõigsuse üleminek või teenus on osutatud. Intressitulu kajastatakse tuluna siis, kui tulu laekumine on tõenäoline ja tulu suurus on võimalik usaldusväärselt hinnata.

Kulud

Kulusid kajastatakse tekkepõhiselt. Põhivara või varude soetamisega kaasnevad mittetagastatavad maksud ja lõivud kajastatakse soetamise momendil kuluna, mitte varade ega varude soetusmaksumusena.

Seotud osapooled

Aastaaruandes avaldatakse informatsioon vastavalt Riigi raamatupidamise üldeeskirja § 49.1 Informatsioon seotud isikutega tehtud tehingute kohta

(1) järgmiste isikutega tehtud tehingute kohta, mis ei vasta õigusaktidele või asutuse sisedokumentide üldistele nõuetele või turutingimustele:

1) raamatupidamise sise-eeskirjas määratud kõrgema juhtorgani ja tegevjuhtkonna liikmed ja nende pereliikmed, kelleks loetakse vähemalt abikaasa, elukaaslane ja laps;

2) sihtasutused, mittetulundusühingud ja äriühingud, kelle üle punktis 1 nimetatud isikutel üksi või koos pereliikmetega on valitsev või oluline mõju.

(2) aruandekohustuslase olulise mõju all olevate sihtasutuste, mittetulundusühingute ja äriühingutega, kes ei ole avaliku sektori üksused, tehtud tehingute kohta.

Lisa 2 Raha

(eurodes)

	31.12.2017	31.12.2016
Sularaha kassas	10 960	7 206
Arveldusarve pangas	2 005 758	1 599 203
Tähtajaline hoius	2 466 038	3 059 483
Kokku raha	4 482 756	4 665 892

Lisa 3 Nõuded ja ettemaksed (eurodes)

	31.12.2017	12 kuu jooksul	Lisa nr
Nõuded ostjate vastu	1 271 826	1 271 826	4
Ostjatelt laekumata arved	1 281 526	1 281 526	4
Ebatõenäoliselt laekuvad nõuded	-9 700	-9 700	4
Maksude ettemaksed ja tagasinõuded	3 907	3 907	6
Muud nõuded	269 281	269 281	
Intressinõuded	2	2	
Viitlaekumised	269 279	269 279	
Ettemaksed	900	900	
Tulevaste perioodide kulud	900	900	
Saamata seadusandlusest tulenevad toetused	3 426	3 426	
Kinnipidamised töötasudest	2 356	2 356	
Nõuded pangakaartide maksedelt	17	17	
Kokku nõuded ja ettemaksed	1 551 713	1 551 713	

	31.12.2016	12 kuu jooksul	Lisa nr
Nõuded ostjate vastu	1 080 326	1 080 326	4
Ostjatelt laekumata arved	1 093 326	1 093 326	4
Ebatõenäoliselt laekuvad nõuded	-13 000	-13 000	4
Maksude ettemaksed ja tagasinõuded	3 803	3 803	6
Muud nõuded	286 285	286 285	
Intressinõuded	3	3	
Viitlaekumised	286 282	286 282	
Ettemaksed	2 700	2 700	
Tulevaste perioodide kulud	2 700	2 700	
Saamata sihtfinantseerimine tegevuskuludeks	29 031	29 031	14
Saamata kaasfinantseerimine tegevuskuludeks	5 123	5 123	
Muud saamata seadusandlusest tulenevad toetused	2 413	2 413	
Kinnipidamised töötasudest	2 458	2 458	
Kokku nõuded ja ettemaksed	1 412 139	1 412 139	

Viitlaekumiste osas on peamiselt kajastatud lõpetamata ravijuhtude raviteenused, mis on osutatud aruandeaastal.

Lisa 4 Nõuded ostjate vastu (eurodes)

	31.12.2017	31.12.2016	Lisa nr
Ostjatelt laekumata arved	1 281 526	1 093 326	3
Ebatõenäoliselt laekuvad nõuded	-9 700	-13 000	3
Kokku nõuded ostjate vastu	1 271 826	1 080 326	3
Ebatõenäoliselt laekuvad nõuded			
Ebatõenäoliselt laekuvad nõuded perioodi alguses	-13 000	-17 770	
Ebatõenäoliselt laekuvaks tunnistatud nõuded	-2 385	-1 706	
Lootusetuks tunnistatud nõuded	5 685	6 476	
Ebatõenäoliselt laekuvad nõuded perioodi lõpuks	-9 700	-13 000	3

Lisa 5 Varud

(eurodes)

	31.12.2017	31.12.2016
Tooraine ja materjal	140 315	141 046
Apteegi materjalid	73 391	78 240
Meditsiinitarvikud, instrumendid	34 795	31 956
Majandus- ja bürootarbed	26 151	25 345
Toiduained	4 067	3 176
Küte, autode tagavaraosad, hooldusvahendid	1 911	2 329
Kokku varud	140 315	141 046

Lisa 6 Maksude ettemaksed ja maksuvõlad

(eurodes)

	31.12.2017		31.12.2016	
	Ettemaks	Maksuvõlg	Ettemaks	Maksuvõlg
Ettevõtte tulumaks		436		359
Käibemaks		2 836		3 086
Üksikisiku tulumaks		136 427		125 703
Erisoodustuse tulumaks		1 723		809
Sotsiaalmaks		247 917		226 018
Kohustuslik kogumispension		10 696		9 770
Töötuskindlustusmaksed		16 681		15 637
Ettemaksukonto jääk	3 907		3 803	
Kokku maksude ettemaksed ja maksuvõlad	3 907	416 716	3 803	381 382

Lisa 7 Kinnisvarainvesteeringud

(eurodes)

Soetusmaksumuse meetod			
			Kokku
	Maa	Ehitised	
31.12.2016			
Soetusmaksumus	47 102	706 423	753 525
Akumuleeritud kulum		-706 423	-706 423
Jääkmaksumus	47 102	0	47 102
Müügid	-13 102	0	-13 102
31.12.2017			
Soetusmaksumus	34 000	689 486	723 486
Akumuleeritud kulum	0	-689 486	-689 486
Jääkmaksumus	34 000	0	34 000

	2017
Kinnisvarainvesteeringute otsesed haldamiskulud	10 756
Kinnisvarainvesteeringute müük müügihinnas	1 100

2017.a. kinnisvarainvesteeringute haldamiskulud on 18733 eurot, millest 9770 eurot on kaetud teiste isikute poolt, sest hoones Karja 6d on rajatud ühine soojussõlm. Seega, kinnisvarainvesteeringute otsesed haldamiskulud on 8963 eurot, koos käibemaksuga on 10756 eurot. Kinnisvara objekt aadressil Karja, 6d oli müüdnud enampakkumisel hinnaga 1100 eurot.

Lisa 8 Materiaalsed põhivarad

(eurodes)

	Maa	Ehitised				Masinad ja seadmed	Muud materiaalsed põhivarad	Lõpetamata projektid	Lõpetamata projektid ja ettemaksud	Kokku
			Transpordivahendid	Arvutid ja arvutisüsteemid	Muud masinad ja seadmed					
31.12.2016										
Soetusmaksumus	407 820	9 949 702	757 472	48 848	4 615 464	5 421 784	122 311	29 000	29 000	15 930 617
Akumuleeritud kulum		-1 459 957	-504 554	-48 471	-3 534 257	-4 087 282	-23 265			-5 570 504
Jääkmaksumus	407 820	8 489 745	252 918	377	1 081 207	1 334 502	99 046	29 000	29 000	10 360 113
Ostud ja parendused			95 685	9 043	332 865	437 593				437 593
Muud ostud ja parendused			95 685	9 043	332 865	437 593				437 593
Amortisatsioonikulu		-205 689	-61 969	-1 883	-301 776	-365 628	-4 893			-576 210
31.12.2017										
Soetusmaksumus	407 820	9 949 702	744 097	57 891	4 903 240	5 705 228	122 311	29 000	29 000	16 214 061
Akumuleeritud kulum		-1 665 646	-457 463	-50 354	-3 790 944	-4 298 761	-28 158			-5 992 565
Jääkmaksumus	407 820	8 284 056	286 634	7 537	1 112 296	1 406 467	94 153	29 000	29 000	10 221 496

Müüdnud materiaalsed põhivarad müügihinnas

	2017
Masinad ja seadmed	2 023
Transpordivahendid	2 023
Kokku	2 023

Lisa 9 Kasutusrent

(eurodes)

Aruandekohustuslane kui rendileandja

	2017	2016	Lisa nr
Kasutusrenditulu	54 046	27 805	

Järgmiste perioodide kasutusrenditulu mittekatkestatavatest lepingutest			
	31.12.2017	31.12.2016	Lisa nr
12 kuu jooksul	2 924	4 769	4
Rendile või üürile antud varade bilansiline jääkmaksumus			
Muud varad	75 069	73 701	
Kokku	75 069	73 701	

Aruandekohustuslane kui rentnik

	2017	2016	Lisa nr
Kasutusrendikulu	30 191	33 935	19
Järgmiste perioodide kasutusrendikulu mittekatkestatavatest lepingutest			
	31.12.2017	31.12.2016	Lisa nr
12 kuu jooksul	6	1 306	13

Narva Linna poolt üle antud SA-le Narva Haigla kasutusse linnavara- Narvas aadressil Vestervalli tänav 15 asuv kinnistu sest, et sõlmisid hoonestusõiguse seadmise leping alates 31.10.2016. Vara jääkmaksumus seisuga 31.12.2016 on 835250 eurot. Kinnistule hoonestusõiguse seadmise leping asjaõigusleping ja kinnistamisavaldus notar.reg nr 2874, 31.10.2016.

Lisa 10 Laenukohustised

(eurodes)

	31.12.2017	Jaotus järeljäänud tähtaja järgi		
		12 kuu jooksul	1 - 5 aasta jooksul	üle 5 aasta
Pikaajalised laenud				
Pikaajalised laenud kokku	593 126	54 603	226 353	312 170
Laenukohustised kokku	593 126	54 603	226 353	312 170
	31.12.2016	Jaotus järeljäänud tähtaja järgi		
		12 kuu jooksul	1 - 5 aasta jooksul	üle 5 aasta
Pikaajalised laenud				
Pikaajalised laenud kokku	646 868	53 578	222 588	370 702
Laenukohustised kokku	646 868	53 578	222 588	370 702

Pikaajalise laenu tagastamise lõpptähtaeg on 01.02.2028.a. Intressimäär (%) aastas on 6 kuu Euribor + 1,68%. Varad ei ole panditud.

Lisa 11 Võlad ja ettemaksed

(eurodes)

	31.12.2017	12 kuu jooksul	Lisa nr
Võlad tarnijatele	201 686	201 686	
Võlad töövõtjatele	1 002 516	1 002 516	12
Maksuvõlad	416 716	416 716	6
Muud võlad	719	719	
Intressivõlad	719	719	
Muud kohustised	45	45	
Kokku võlad ja ettemaksed	1 621 682	1 621 682	
	31.12.2016	12 kuu jooksul	Lisa nr
Võlad tarnijatele	158 173	158 173	
Võlad töövõtjatele	956 489	956 489	
Maksuvõlad	381 382	381 382	12
Muud võlad	832	832	6
Intressivõlad	832	832	
Kokku võlad ja ettemaksed	1 496 876	1 496 876	

Lisa 12 Võlad töövõtjatele

(eurodes)

	31.12.2017	31.12.2016	Lisa nr
Töötasude kohustis	621 258	574 714	
Puhkusetasude kohustis	25 327	26 569	
Deklareerimata sotsiaalmaksukohustus	222 271	211 201	
Deklareerimata kinnipeetud tulumaks	102 698	114 447	
Deklareerimata töötuskindlustusmaks	15 307	14 711	
Deklareerimata kinnipeetud kogumispensioon	8 874	8 985	
Võlad majanduskulude eest	1 217	596	
Muud võlad töövõtjatele	5 564	5 266	
Kokku võlad töövõtjatele	1 002 516	956 489	11

Lisa 13 Tingimuslikud kohustised ja varad (eurodes)

	31.12.2017	31.12.2016	Lisa nr
Tingimuslikud kohustised			
Muud sõlmitud hankelepingud	0	114 822	
Võetud rendikohustused	6	1 306	9
Kokku tingimuslikud kohustised	6	116 128	
Tingimuslikud varad			
Nõuded rendile antud varadelt	2 924	4 769	9
Kokku tingimuslikud varad	2 924	4 769	

Muudeks sõlmitud hankelepinguteks on hanked, mida ei ole veel bilansis arvele võetud, leping on sõlmitud eelmisel aastal. Võetud rendikohustusteks on järgmiste perioodide kasutusrendikulu mittekatkestatavatest või teatud etteteatamistähtajaga katkestatavate lepingutest.

Nõudeks rendile antud varadelt on järgmiste perioodide kasutusrenditulu mittekatkestatavatest või teatud etteteatamistähtajaga katkestatavatest lepingutest.

Lisa 14 Sihtotstarbelised tasud, annetused ja toetused (eurodes)

Varad bruto soetusmaksumuses

	31.12.2015	Saadud	Tagastatud	Tulu	31.12.2016	Lisa nr
Sihtfinantseerimine põhivarade soetamiseks						
Narva linn, toetus radioloogia seadme soetamiseks	0	84 000	0	-84 000	0	
Kokku sihtfinantseerimine põhivarade soetamiseks	0	84 000	0	-84 000	0	15
Sihtfinantseerimine tegevuskuludeks						
Diakonova fondi toetus õendusabiosakonna personali töötasuks	5 000	10 000	0	-15 000	0	
Terviseamet, täiendavate vahendite eraldamine e-kiirabiks	11 742	0	-11 742	0	0	
GlaxoSmithKline, HIV testide finantseerimine	3 789	0	0	-3 597	192	
A-Selver AS, annetus	0	4 575	0	-4 575	0	
Töötukassa, tööpraktika	0	203	0	-203	0	
Vaimse Tervise Keskuse projekt	-27 474	44 331	-36	-50 975	-34 154	3
Kokku sihtfinantseerimine tegevuskuludeks	-6 943	59 109	-11 778	-74 350	-33 962	15
Kokku sihtotstarbelised tasud, annetused ja toetused	-6 943	143 109	-11 778	-158 350	-33 962	15

	31.12.2016	Saadud	Tagastatud	Tulu	31.12.2017	Lisa nr
Sihtfinantseerimine tegevuskuludeks						
GlaxoSmithKline, HIV testide finantseerimine	192			-192	0	
Diakonova fondi toetus õendusabiosakonna personali töötasuks		15 000		-15 000	0	
Riigieelarveline toetus e-saatekirjade arenduse rahastamiseks (koostöö SA Viljandi Haigla)		7 859		-7 859	0	
Selver AS, annetus		4 600		-4 600	0	
Fresenius Kabi Baltics UAB anestesioloogide koolituskursuste rahastamine		450		-450	0	
Eesti Töötukassa, tööpraktika juhendamistasu		673		-673	0	
Vaimse Tervise Keskuse projekt	-34 154	29 027		5 127	0	
Kokku sihtfinantseerimine tegevuskuludeks	-33 962	57 609	5 127	-23 647	0	15
Kokku sihtotstarbelised tasud, annetused ja toetused	-33 962	57 609	5 127	-23 647	0	15

Lisa 15 Annetused ja toetused

(eurodes)

	2017	2016	Lisa nr
Sihtfinantseerimine tegevuskuludeks	23 647	74 350	14
Sihtfinantseerimine põhivarade soetamiseks	0	84 000	14
Mittesihtotsatabelised annetused ja toetused	0	1 000 000	
Kokku annetused ja toetused	23 647	1 158 350	14
sh eraldi riigieelarvest	8 532	1 000 203	
sh eraldi kohaliku omavalitsuse eelarvest	0	84 000	
sh välisabi eest	10 323	65 975	
sh muud allikad	4 792	8 172	

Rahalised ja mitterahalised annetused			
	2017	2016	Lisa nr
Rahaline annetus	23 647	1 158 350	
Kokku annetused ja toetused	23 647	1 158 350	14

Lisa 16 Tulu ettevõtlusest

(eurodes)

	2017	2016
Tervishoiuteenuste müük Haigekassale	14 002 880	14 267 485
Tervishoiuteenuste müük tervishoiuasutustele	618 091	413 457
Kiirabi teenused	1 595 788	1 510 457
Erakorralised raviteenused ravikindlustuseta patsientidele	191 031	230 933
Narva linna poolt ostetavad teenused	117 957	115 705
Tervishoiuteenuste müük kindlustusfirmadele	22 865	74 364
Tervishoiuteenuste müük teistele asutustele	171 962	176 879
Tervishoiuteenuste müük eraisikutele	640 904	618 740
Rent, hooldustasu	140 852	97 564
Surnuteenused	58 659	56 747
Müüdud kaupade müügitulu	44 278	31 961
Töötajate toitlustamine	22 333	21 797
Muu mittemeditsiinilise tegevuse tulud	7 774	3 616
Kokku tulu ettevõtlusest	17 635 374	17 619 705

Lisa 17 Muud tulud

(eurodes)

	2017	2016
Kasum materiaaalsete põhivarade müügist	2 023	0
Trahvid, viivised ja hüvitised	4 745	722
Muud	13 047	0
Kokku muud tulud	19 815	722

Lisa 18 Sihtotstarbeliselt finantseeritud projektide otsesed kulud (eurodes)

	2017	2016
Mitmesugused bürookulud	0	-1 470
Lähetuskulud	0	-500
Koolituskulud	-450	-697
Riiklikud ja kohalikud maksud	-4 207	-15 775
Tööjõukulud	-15 000	-62 251
Infotehnoloogia kulud	-6 549	-138
Inventaari majandamiskulud	0	-504
Ravimid, meditsiinilised materjalid	-3 993	-6 810
Muud kinnisvara, hoonete kulud	-6 990	0
Muud ostetud kulud	-3 500	0
Muud	0	-5
Kokku sihtotstarbeliselt finantseeritud projektide otsesed kulud	-40 689	-88 150

Lisa 19 Mitmesugused tegevuskulud (eurodes)

	2017	2016	Lisa nr
Üür ja rent	-30 191	-33 935	10
Energia	-523 242	-500 121	
Elektrienergia	-237 891	-209 881	
Soojusenergia	-230 527	-242 969	
Kütus	-54 824	-47 271	
Veevarustusteenused	-50 404	-49 953	
Mitmesugused bürookulud	-173 459	-141 916	
Koolituskulud	-109 169	-89 833	
Riiklikud ja kohalikud maksud	-786 249	-805 449	
Kulu ebatöenäoliselt laekuvatest nõuetest	-3 031	-3 029	
Kinnistute, hoonete ja ruumide majandamiskulud (v.a. elektrienergia, soojusenergia, veevarustus ja rent)	-395 565	-386 916	
Sõidukite majandamiskulud (v.a. kütus ja rent)	-64 110	-77 272	
Infotehnoloogia kulud	-68 175	-74 126	
Inventari majandamiskulud (v.a. rent)	-310 592	-307 790	
Seadmete majandamiskulud (v.a. rent)	-78 609	-108 506	
Toiduained ja toitlustusteenused	-141 155	-158 013	
Ravimid, meditsiinilised materjalid	-2 237 081	-2 318 921	
Tervishoiuteenused	-477 488	-535 874	
Auditi tasu	-4 350	-4 350	
Muud	-38 261	-35 582	
Kokku mitmesugused tegevuskulud	-5 491 131	-5 631 586	

Lisa 20 Tööjõukulud

(eurodes)

	2017	2016	Lisa nr
Palgakulu	-9 058 628	-8 658 027	
Sotsiaalmaksud	-2 768 708	-2 644 608	
Kokku tööjõukulud	-11 827 336	-11 302 635	
Sellest kajastatud sihtotstarbeliselt finantseeritud projektide otsese kuluna	-15 000	-62 251	18
Töötajate keskmine arv taandatuna täistööajale	640	647	

Lisa 21 Muud kulud

(eurodes)

	2017	2016
Kahjum kinnisvarainvesteeringute müügist	-12 002	0
Trahvid, viivised ja hüvitised	-4 844	-2 603
Kokku muud kulud	-16 846	-2 603

Lisa 22 Intressikulud

(eurodes)

	2017	2016
Intressikulu laenudelt	-8 954	-10 648
Kokku intressikulud	-8 954	-10 648

Lisa 23 Intressitulud

(eurodes)

	2017	2016
Intressitulu hoiustelt	446	354
Kokku intressitulud	446	354

Lisa 24 Seotud osapooled

(eurodes)

Aruandekohustuslase emaettevõtja nimetus	Narva Linn
Riik, kus aruandekohustuslase emaettevõtja on registreeritud	Eesti

Tegev- ja kõrgemale juhtkonnale arvestatud tasud ja muud olulised soodustused	2017	2016

Arvestatud tasu	103 900	99 023
-----------------	---------	--------

Ei olnud tehinguid seotud isikutega, mida peaks avaldama vastavalt Riigi raamatupidamise üldeeskirja § 49.1 Informatsioon seotud isikutega tehtud tehingute kohta.

Nõukogu liikmetele aruandeaastal on arvestatud tasu summas 33960 eurot.

Juhatuse liikmele aruandeaastal on arvestatud tasu summas 69940 eurot.

Nõukogu liikmete tasu kohustuste saldo seisuga 31.12.2017.a. on 2852 eurot.

Juhatuse liige tasu kohustuse saldo seisuga 31.12.2017.a. on 5520 eurot.

Aruandeaastal oli vähendatud juhatuse liige kasutamata puhkuste reserv summas 246 eurot.

Juhatuse liikme kasutamata puhkuse kohustus seisuga aruandeperioodi lõpus on 2519 eurot.

Juhatuse liikmega teenistuslepingu ennetähtaegsel lõpetamisel kaasneks asutusele lahkumishüvitise maksmise kohustus summas 22080 eurot (tulenevalt bilansipäeval kehtinud lepingutest on juhatuse liikmele ette nähtud hüvitis ei ole vähem kui 4 kuutasu ulatuses).

Aruande digitaalallkirjad

Aruande lõpetamise kuupäev on: 16.03.2018

Sihtasutus NARVA HAIGLA (registrikood: 90003217) 01.01.2017 - 31.12.2017 majandusaasta aruande andmete õigsust on elektrooniliselt kinnitanud:

Allkirjastaja nimi	Allkirjastaja roll	Allkirja andmise aeg
OLEV SILLAND	Juhatuse liige	16.03.2018

SÕLTUMATU VANDEAUDIITORI ARUANNE

Sihtasutus NARVA HAIGLA nõukogule,

Arvamus

Oleme auditeerinud Sihtasutus NARVA HAIGLA (ettevõtte) raamatupidamise aastaaruannet, mis sisaldab bilanssi seisuga 31.12.2017 ning kasumiaruannet, rahavoogude aruannet ja omakapitali muutuste aruannet eeltoodud kuupäeval lõppenud aasta kohta ja raamatupidamise aastaaruande lisasid, sealhulgas märkimisväärsete arvestuspõhimõtete kokkuvõtet.

Meie arvates kajastab kaasnev raamatupidamise aastaaruanne kõigis olulistes osades õiglaselt ettevõtte finantsseisundit seisuga 31.12.2017 ning sellel kuupäeval lõppenud aasta finantstulemust ja rahavoogusid kooskõlas Eesti finantsaruandluse standardiga.

Arvamuse alus

Viisime auditi läbi kooskõlas rahvusvaheliste auditeerimise standarditega (Eesti). Meie kohustusi vastavalt nendele standarditele kirjeldatakse täiendavalt meie aruande osas „Vandeauditori kohustused seoses raamatupidamise aastaaruande auditiga”. Me oleme ettevõttest sõltumatud kooskõlas kutseliste arvestusekspertide eetikakoodeksiga (Eesti) (eetikakoodeks (EE)), ja oleme täitnud oma muud eetikaalased kohustused vastavalt eetikakoodeksi (EE) nõuetele. Me usume, et auditi tõendusmaterjal, mille oleme hankinud, on piisav ja asjakohane aluse andmiseks meie arvamusele.

Muu informatsioon

Juhtkond vastutab muu informatsiooni eest. Muu informatsioon hõlmab tegevusaruannet, kuid ei hõlma raamatupidamise aastaaruannet ega meie asjaomast vandeauditori aruannet.

Meie arvamus raamatupidamise aastaaruande kohta ei hõlma muud informatsiooni ja me ei tee selle kohta mingis vormis kindlustandvat järeldust.

Seoses meie raamatupidamise aastaaruande auditiga on meie kohustus lugeda muud informatsiooni ja kaaluda seda tehes, kas muu informatsioon oluliselt lahkeb raamatupidamise aastaaruandest või meie poolt auditi käigus saadud teadmistest või tundub muul viisil olevat oluliselt väärkajastatud.

Kui me teeme teatud töö põhjal järelduse, et muu informatsioon on oluliselt väärkajastatud, oleme kohustatud sellest faktist aru andma. Meil ei ole sellega seoses millegi kohta aru anda.

Juhtkonna ja nende, kelle ülesandeks on valitsemine, kohustused seoses raamatupidamise aastaaruandega

Juhtkond vastutab raamatupidamise aastaaruande koostamise ja õiglase esitamise eest kooskõlas Eesti finantsaruandluse standardiga ja sellise sisekontrolli eest, nagu juhtkond peab vajalikuks, et võimaldada kas pettusest või veast tulenevate oluliste väärkajastamisteta raamatupidamise aastaaruande koostamist.

Raamatupidamise aastaaruande koostamisel on juhtkond kohustatud hindama ettevõtte suutlikkust jätkata jätkuvalt tegutsevana, esitama infot, kui see on asjakohane, tegevuse jätkuvusega seotud asjaolude kohta ja kasutama tegevuse jätkuvuse arvestuse alusprintsipi, välja arvatud juhul, kui juhtkond kavatseb kas ettevõtte likvideerida või tegevuse lõpetada või tal puudub sellele realistlik alternatiiv.

Need, kelle ülesandeks on valitsemine, vastutavad ettevõtte raamatupidamise aruandlusprotsessi üle järelevalve teostamise eest.

Vandeauditori kohustused seoses raamatupidamise aastaaruande auditiga

Meie eesmärk on saada põhjendatud kindlus selle kohta, kas raamatupidamise aastaaruanne tervikuna on kas pettusest või veast tulenevate oluliste väärkajastamisteta, ja anda välja vandeauditori aruanne, mis sisaldab meie arvamus. Põhjendatud kindlus on kõrgetasemeline kindlus, kuid see ei taga, et olulise väärkajastamise eksisteerimisel see kooskõlas rahvusvaheliste auditeerimise standarditega (Eesti) läbiviidud auditi käigus alati avastatakse. Väärkajastamised võivad tuleneda pettusest või veast ja neid peetakse oluliseks siis, kui võib põhjendatult eeldada, et need võivad üksikult või koos mõjutada majanduslikke otsuseid, mida kasutajad raamatupidamise aastaaruande alusel teevad.

Kasutame auditeerides vastavalt rahvusvaheliste auditeerimise standarditele (Eesti) kutsealast otsustust ja säilitame kutsealase skeptitsismi kogu auditi käigus. Me teeme ka järgmist:

- teeme kindlaks ja hindame raamatupidamise aastaaruande kas pettusest või veast tuleneva olulise väärkajastamise riskid, kavandame ja teostame auditiprotseduuri vastuseks nendele riskidele ning hangime piisava ja asjakohase auditi tõendusmaterjali, mis on aluseks meie arvamusele. Pettusest tuleneva olulise väärkajastamise mitteavastamise risk on suurem kui veast tuleneva väärkajastamise puhul, sest pettus võib tähendada salakokkulepet, võltsimist, info esitamata jätmist, vääresitiste tegemist või sisekontrolli eiramist;
- omandame arusaamise auditi puhul asjassepuutuvast sisekontrollist, et kavandada nendes tingimustes asjakohaseid auditiprotseduure, kuid mitte arvamus avaldamiseks ettevõtte sisekontrolli tulemuslikkuse kohta;
- hindame kasutatud arvestuspõhimõtete asjakohasust ning juhtkonna arvestushinnangute ja nendega seoses avalikustatud info põhjendatust;
- teeme järelduse juhtkonna poolt tegevuse jätkuvuse arvestuse alusprintsipi kasutamise asjakohasuse kohta ja saadud auditi tõendusmaterjali põhjal selle kohta, kas esineb olulist ebakindlust sündmuste või tingimuste suhtes, mis võivad tekitada märkimisväärset kahtlust ettevõtte suutlikkuses jätkata jätkuvalt tegutsevana. Kui me teeme järelduse, et eksisteerib oluline ebakindlus, oleme kohustatud juhtima vandeauditori aruandes tähelepanu raamatupidamise aastaaruandes selle kohta avalikustatud infole või kui avalikustatud info on ebapiisav, siis modifitseerima oma arvamus. Meie järeldused põhinevad vandeauditori aruande kuupäevani saadud auditi tõendusmaterjalil. Tulevased sündmused või tingimused võivad siiski kahjustada ettevõtte suutlikkust jätkata jätkuvalt tegutsevana;
- hindame raamatupidamise aastaaruande üldist esitusviisi, struktuuri ja sisu, sealhulgas avalikustatud informatsiooni, ning seda, kas raamatupidamise aastaaruanne esitab aluseks olevaid tehinguid ja sündmusi viisil, millega saavutatakse õiglane esitusviis.

Me vahetame nendega, kelle ülesandeks on valitsemine, infot muu hulgas auditi planeeritud ulatuse ja ajastuse ning märkimisväärsete auditi tähelepanekute kohta, sealhulgas mis tahes sisekontrolli märkimisväärsete puuduste kohta, mille oleme tuvastanud auditi käigus.

/digitaalselt allkirjastatud/

Arvo Lepik

Vandeauditori number 280

HLB Expertus KLF OÜ

Auditoritegevõtja tegevusloa number 241

Narva mnt 7a, Tallinn, Harju maakond, 10117

17.03.2018

Audiitorite digitaalallkirjad

Sihtasutus NARVA HAIGLA (registrikood: 90003217) 01.01.2017 - 31.12.2017 majandusaasta aruandele lisatud audiitori aruande on digitaalselt allkirjastanud:

Allkirjastaja nimi	Allkirjastaja roll	Allkirja andmise aeg
ARVO LEPIK	Vandeaudiitor	17.03.2018

Tegevusalad

Tegevusala	EMTAK kood	Põhitegevusala
Haiglaraviteenused	86101	Jah

Sidevahendid

Liik	Sisu
Telefon	+372 3571802
Faks	+372 3571801
E-posti aadress	haigla@narvahaigla.ee
Veebilehe aadress	www.narvahaigla.ee