

MAJANDUSAASTA ARUANNE

aruandeaasta algus: 01.01.2019

aruandeaasta lõpp: 31.12.2019

sihtasutuse nimi: Sihtasutus NARVA HAIGLA

registrikood: 90003217

tänava/talu nimi, Haigla tn

maja ja korteri number: 7

linn: Narva linn

maakond: Ida-Viru maakond

postisihnumber: 20104

telefon: +372 3571802

faks: +372 3571801

e-posti address: haigla@narvahaigla.ee

veebilehe address: www.narvahaigla.ee

Sisukord

Tegevusaruanne	3
Raamatupidamise aastaaruanne	23
Bilanss	23
Tulemiaruanne	24
Rahavoogude aruanne	25
Netovara muutuste aruanne	26
Raamatupidamise aastaaruande lisad	27
Lisa 1 Arvestuspõhimõtted	27
Lisa 2 Raha	29
Lisa 3 Nõuded ja ettemaksed	30
Lisa 4 Nõuded ostjate vastu	31
Lisa 5 Varud	31
Lisa 6 Maksude ettemaksed ja maksuvõlad	31
Lisa 7 Kinnisvarainvesteeringud	32
Lisa 8 Materiaalsed põhivarad	33
Lisa 9 Kasutusrent	33
Lisa 10 Laenukohustised	34
Lisa 11 Võlad ja ettemaksed	35
Lisa 12 Võlad töövõtjatele	35
Lisa 13 Tingimuslikud kohustised ja varad	35
Lisa 14 Sihtotstarbelised tasud, annetused ja toetused	36
Lisa 15 Annetused ja toetused	38
Lisa 16 Tulu ettevõtlusest	38
Lisa 17 Muud tulud	38
Lisa 18 Sihtotstarbeliselt finantseeritud projektide otsesed kulud	39
Lisa 19 Mitmesugused tegevuskulud	39
Lisa 20 Tööjõukulud	40
Lisa 21 Muud kulud	40
Lisa 22 Intressikulud	40
Lisa 23 Intressitulud	40
Lisa 24 Seotud osapooled	40
Lisa 25 Sündmused pärast aruandekuupäeva	41
Aruande allkirjad	42
Vandeauditori aruanne	43

TEGEVUSARUANNE

Sissejuhatus

Vastavalt Narva Linnavalikogu otsusele 30.01.2002. nr. 413/53 ja Narva Linnavalitsuse käskkirjale 12.03.2002. nr. 7 14. märtsil, munitsipaalasutus Narva Haigla lõpetas oma tegevuse ja andis oma varad, lepingud ja kohustused üle sihtasutusele Narva Haigla 15. märtsil 2002.a.

SA Narva Haigla on eraõiguslik juriidiline isik, mis tegutseb Eesti Vabariigi põhiseaduse, põhikirja ja teiste õigusaktide alusel. SA Narva Haigla peamiseks tegevusvaldkonnaks on haiglaraviteenused.

SA Narva Haigla on hulgiprofiilne ambulatoor-statsionaarne raviasutus teeninduspiirkonnaga Narva linn, Narva-Jõesuu linn, osa Sillamäe linna ja Vaivara vald. Haigla koosseisus on 6 raviüksust (sisekliinik, kirurgiikliinik, naistekliinik, erakorralise meditsiini kliinik, taastusravi osakond, iseseisva õendusabi osakond), 3 diagnostilist teenistust (radioloogia, patoloogia, laboratoorium) ja polikliinik.

2019. aastal statsionaarsel ravil viibis 8 729 patsienti (9 136 patsienti 2018.a.), ravivoodeid keskmiselt 249 (2018.a. – 249). Päevastatsionaaris ravitud 1 414 (s.h. hemodialüüs) patsienti (2018.a. – 1 306).

Ambulatoorselt teostati 124 334 vastuvõttu (2018.a. – 131 695).

Haiglal on 4 ravikorpust ja 4 abihoonet üldpindalaga 35 866 m².

Uued teenused 2019. aastal. Olulised tegevused.

- ✓ Narva Haigla infektsioonikontrolli konverentsi läbiviimine õdedele ja arstidele
- ✓ Koostöös IVKH-ga muutused insuldihaigete käsitluses
- ✓ Saadud tegevusluba SÜH000148 "Väljaspool kodu osutatav üldhooldusteenus"
- ✓ Kohtumised linnaelanikega
- ✓ Kohtumised perearstidega.

Asutuse finantsseisundit mõjutanud tegevused ja tingimused 2019. aastal.

- ✓ Haigla töötajate palgatõus 01.04.2019.a.
- ✓ Vastavalt 01.04.2019.a kollektiivlepingule lisandus kollektiivlepinguga haaratud töötajatel 5 puhkepäeva. Tööandja laiendas antud soodustust kõigile haigla töötajatele.
- ✓ Aruandeperioodi tulem on 165 471.

Plaanid 2019. aastaks

- ✓ Polikliinikusse tervisekeskuse rajamisega seotud tegevused (projektis omaosalus 290 000 eurot järgnevatel aastatel) – *kuna 7-st perearstist 5 loobus projektis osalemast seoses plaaniga pensioneeruda ja vajalikku arvu (projektis osalemiseks on vaja minimaalselt 6 perearsti) perearste ei leidunud, projektis osalemisest loobutud*
- ✓ Projekteerimistööd Haigla 1 hoones valmistamaks ette eriarstiteenuste ümberpaiknemise polikliinikust vabastamaks pindasid Tervisekeskuse rajamiseks – *edasi lükatud, kuna on*

vajalik sisse viia muudatused funktsionaalse arengukava 2 etapi dokumentatsiooni seoses Tervisekeskuse projektist loobumisega

- ✓ EMO rajamine Haigla tn.1 hoonesse – *tehtud, töö lõpp 2020.aastas*
- ✓ Personali garderoobide remont ja rajamine Haigla 1 hoones - *tehtud, töö lõpp 2020.aastas*
- ✓ Hemodialüüsi teenuse arendamine. Koostöös Osühing Fresenius Medical Care Estonia 10-kohalise hemodialüüsi keskuse rajamine Haigla tn.1 hoones - *tehtud*
- ✓ Aparatuuri uuendamine – *tehtud, ostetud täisdigitaalne mammograaf, arkoskoop, kiirabiauto, videokolonoskoop, videogastroskoop, narkoosiaparaat, ultraheliaparaat*
- ✓ Koostöös Ortopeedia Arstid AS eriarstide vastuvõttud ja operatsioonid haigla baasil – *tehtud*
- ✓ Elutähtsa teenuse toimepidavuse plaani koostamine – *tehtud*
- ✓ Seoses andmekaitseriformiga dokumentatsiooni koostamine ja juurutamine – *dokumentatsioon koostatud, juurutamine lõpeb 2020 aastal*
- ✓ Vastavalt kollektiivlepingule meditsiinipersonali töötasu tõstmine – *tehtud*
- ✓ Karja 6 hoone müümine enampakkumisel – *vastavalt nõukogu otsusele hinda etapiviisi alandatud kuni 75 000 euroni, ostjat ei leitud*
- ✓ Digiregistratuuriga ühinemine – *tehtud*
- ✓ Esimene elutähtsa teenuse koolitus (HOS alusel) – *tehtud*
- ✓ Haigla infosüsteemi uuendamise jätkamine eesmärgiga Ester programmi asendamine HEDA programmiga – *tehtud, jätkub 2020*
- ✓ 5 päeva tasulise lisapuhkuse võimaldamine kogu personalile – *tehtud*

Investeeringud 2019.

- ✓ EMO ehitamine, varustamine, garderoobide rajamine ja ATS kaasajastamine Haigla 1 hoones.
- ✓ Suuremad ostud: täisdigitaalne mammograaf, arkoskoop, uus kiirabiauto, videokolonoskoop, videogastroskoop, narkoosiaparaat, ultraheliaparaat

Plaanid 2020. aastaks

- ✓ Tegevusaruande koostamise ajal aasta peamiseks ülesandeks on COVID-19 pandeemiast tingitud väljakutsetega toimetulek, selleks vajalike ressursside mobiliseerimine, töö reorganiseerimine ja toimetulekuplaanide koostamine
- ✓ Vastavalt kollektiivlepingule meditsiinipersonali töötasu tõstmine
- ✓ EMO käikuandmine Haigla tn.1 hoones, töö reorganiseerimine
- ✓ Garderoobide käikuandmine Haigla 1 hoones

- ✓ Automaatse tuletõrjesignalisatsiooni kaasajastamine Haigla 1 hoones
- ✓ Funktsionaalse arengukava 2 etapi dokumentatsiooni uuendamine seoses loobumisega Tervisekeskuse projektist
- ✓ Aparatuuri uuendamine
- ✓ Iseseisvate õdede vastuvõttude edasi arendamine – toitumisnõustamise õe vastuvõttude alustamine
- ✓ Haigla infosüsteemi uuendamise jätkamine eesmärgiga Ester programmi asendamine HEDA programmiga
- ✓ 7 päeva tasulise lisapuhkuse võimaldamine kogu personalile

Olulised keskkonna- ja sotsiaalsed mõjud.

On täheldav osade haiguste sempoosus, mis tingib teatud haigete tulva või mõõna ravile suunamisel. Samas olulisemal määral mõjutab asutuse tööd inimkätumine, kus suvel teatud haigestumistele (songad, alajäsemete varikoos näiteks) ei pöörata nii palju tähelepanu kui talvel. Suvine oma enamuses statsionaarsete haigete arvu ligi 15-20% vähenemine on täheldatav. Samas esineb suvine traumatismi tõus inimtegevuse aktiveerumise tõttu. Üldmainitud asjaolude tõttu esineb vastav tulude-kulude kõikumise spetsiifika haigla osakondade lõikes. Linna elanike arvu vähenemine viimastel aastatel, mis on tingitud aktiivsema poole väljarändest ja negatiivsest iibest, kajastub ka asutuse töönäitajates

Makromajanduslikud mõjud väljenduvad:

- ✓ Vabariigi tasemel sõlmitavates kollektiivlepetes personali miinimumpalga suhtes
- ✓ Riigi poolt kehtestatavas minimaalpalga suurus
- ✓ Seadusandlikult määratud muudatustes haigekassa hinnakirjas, mis otseselt mõjutavad üksikute struktuuriüksuste tegevuse majanduslikku tulemlikkust.

Üheks põhjuseks, miks on keeruline jälgida lepingumahtu on rasked ravijuhud, millede maksumust ette planeerida ei saa. 2019.aastal kalleid raviarveid oli summas 2,36 mln. eurot.

Maksumusega 2-10 tuh.eurot oli 580 arvet, 10-20 tuhat eurot oli 32 arvet, üle 20 tuhande eurot oli 4 arvet.

2018.aastal kalleid raviarveid oli summas 2,06 mln. eurot.

Maksumusega 2-10 tuh.eurot oli 512 arvet, 10-20 tuhat eurot oli 14 arvet, üle 20 tuhande eurot oli 10 arvet.

Mõjuritest 2020. aastaks.

1. Seoses koronaviiruse pandeemiaga, 12.03.2020.a. Vabariigi Valitsuse eriolukorra väljakuulutamise ja Terviseameti ettepanekuga tõsta tervishoiu valmisoleku tase tasemele 2 haigla töö reorganiseerimine, mis tingib tulude vähenemise (plaaniilise ravi kättesaadavuse piiramine või katkestamine, jms.vastavalt valmisolekutasemele 2) ja kulude tõusu (real juhtudel personali saatmine koduisolatsiooni kaheks nädalaks samal ajal kui töö peavad ära tegema teised isikud, personali ja patsientide kaitsevahendite täiendav muretsemine jms)
2. Meditsiinitöötajate palgatõus vastavalt kollektiivlepingule alates 01.04.2020.a.
3. Tervishoiuteenuste hinnakirja muutmine 01.04.2020.a.
4. Kulud seoses EMO rajamisega, varustamisega ja käikuandmisega, ATS (automaatne tuletõrje signalisatsioon) kaasajastamisega Haigla 1 hoones, garderoobide remondiga Haigla 1 hoones.

Valuutakursside ja intressimäärade muutumise risk.

SA Narva Haigla laenuleping on seotud EURIBORiga. Sellest tulenevalt mõjtab EURIBORI muutumine otseselt SA Narva Haigla finantsseisundit.

Personal.

Aasta keskmine töötajate arv kelledega oli sõlmitud tööleping oli 680 (2018 – 691), sealhulgas 15 (2018 – 11) töötajat, kes olid rasedus- ja sünnituspuhkusel või lastehoolduspuhkusel. Töötajate üldarvust 31.12.2019.a. oli: arstid 99 (2018 – 99), õed 261 (2018 – 266), hooldustöötajaid 126 (2018 – 125), muu personal 190 (2018 – 188). Töötajate keskmine arv taandatuna täistööajale oli 612 (2018 – 625). 2019.a. personali (töötajate) arv on suurem, kui koosseisude (ametikohtade) arv, seoses personali töötamisega mittetäieliku koormusega, samuti olid võetud tööle uued töötajad ametikohtadele, kus emad on dekreet – või lapsehoolduspuhkusel.

Personali väljaõppele kulutati 2019.a. 96 942 eurot (2018 – 102 222 eurot). Täiendkoolitust sai 83,9% õdedest (2018 - 96,6%) ja 81,8% arstidest (2018 - 81,8%). SA Narva Haigla baasil korraldati õdedele 39 1-3 päevast koolitust, kus võttis osa 816 kuulajat (2018 – 43 koolitust, 922 kuulajat) ja arstidele 30 1-3 päevast koolitust, kus võttis osa 283 kuulajat (2018 – 48 koolitust, 207 kuulajat).

SA Narva Haigla kõrgeim otsustuskogu on nõukogu, kes kavandab Sihtasutuse tegevust ning korraldab Sihtasutuse juhtimist ja teostab järelvalvet selle tegevuse üle.

Juhatus on sihtasutuse organ, mis juhatab sihtasutuse tööd ja esindab sihtasutust. Juhatus vastutab sihtasutuse üldseisundi ja arengu ning rahaliste vahendite õiguspärase ja otstarbeka kasutamise eest.

Andmed täidetud ametikohtade kohta.

Personali liik	31.12. 2013.	31.12. 2014.	31.12. 2015.	31.12. 2016.	31.12. 2017.	31.12. 2018.	31.12. 2019
Arstid	97,305	99,78	101,58	101,8	94,25	91,65	88,11
Õed	235,143	243,325	245,125	236,98	234,54	233,4	231,82
Hooldustöötajad	114,3	121,76	129,85	114,43	114,93	114,15	116,24
Muu personal	197,625	206,745	192,15	197,24	198,22	187,42	177,96
Kokku	644,373	671,61	668,7	650,45	641,94	626,62	614,13

Andmed alaliste töötajate kohta

Personali liik	31.12. 2013.	31.12. 2014.	31.12. 2015.	31.12. 2016.	31.12. 2017.	31.12. 2018.	31.12. 2019.
Arstid	98	96	99	103	101	99	99
Õed	273	271	270	271	269	266	261
Hooldustöötajad	124	125	129	126	126	125	126
Muu personal	218	214	208	201	197	188	190
Kokku	713	706	706	701	693	678	676

Töötajate keskmine tunnitasu (eurot tunnis)

	2013.a.	2014.a.	2015.a	2016.a	2017.a	2018.a	2019.a
Arstid	10,91	11,15	12,50	14,14	14,91	15,84	17,90
Õed	5,66	5,89	6,49	7,12	7,74	8,65	9,78
Hooldustöötajad	3,73	3,98	4,55	4,98	5,39	5,67	6,39
Muu personal	3,22	3,59	4,06	4,47	4,91	5,12	5,80
Kogu personal	5,30	5,56	6,23	6,91	7,32	8,03	9,11

Keskmine kuupalk 2019.aastal oli 1439 eurot (2018.a.- 1277 eurot).

SA Narva Haigla 2019.a. tegevusaruande statistiline osa.

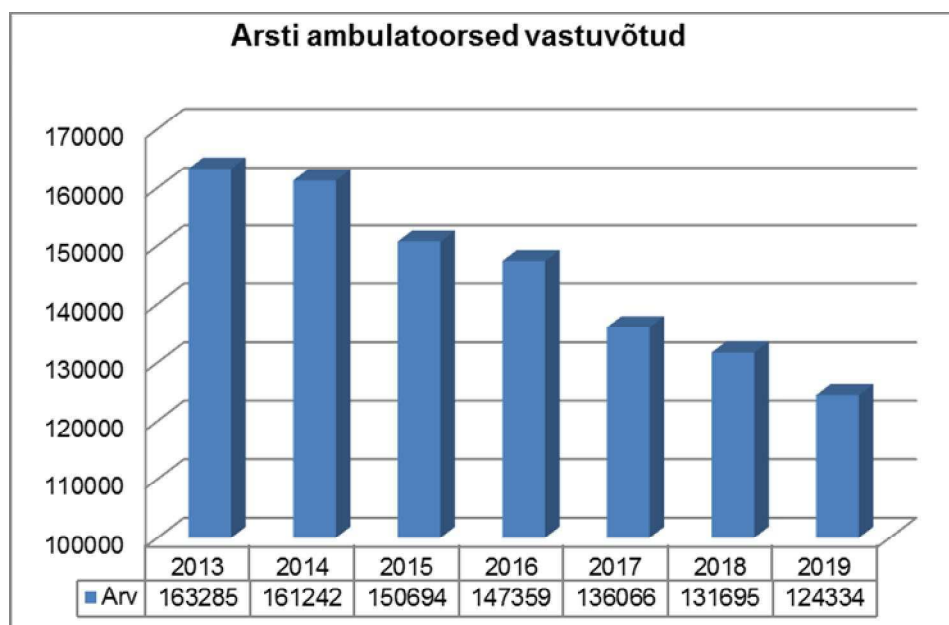
Sihtasutus Narva Haigla osutab ambulatoorset ja statsionaarset eriarstiabi ja nendega seonduvaid tervishoiuteenuseid peamiselt Narva ja Ida-Virumaa elanikele.

Haigla koosseisu kuulub 4 kliinikut ja 1 statsionaarne osakond (erakorralise meditsiini kliinik, naistekliinik, kirurgikliinik, sisehaigustekliinik, õendusabi osakond).

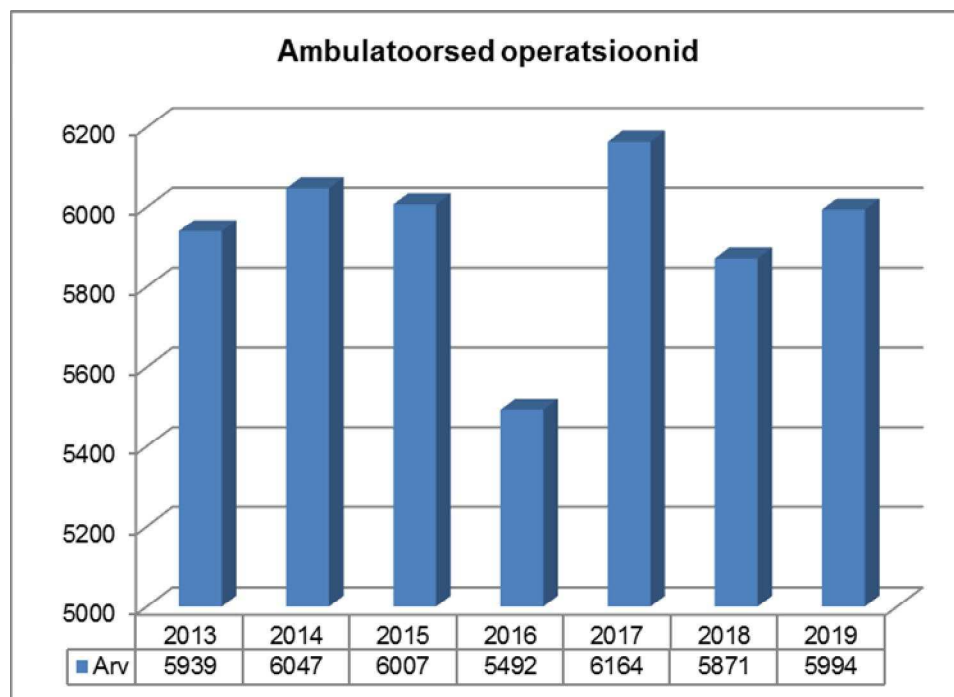
Ambulatoorselt osutatakse eriarstiabi alljärgnevatel erialadel: kirurgia, uroloogia, otorinolarüngoloogia, pulmonoloogia, psühhiaatria, endokrinoloogia, gastroenteroloogia, kardioloogia, psühholoogia, logopeedi teenused, füsioterapeudi teenused, töötervishoiuarst, günekoloogia, lastearst, ortopeedia, taastusravi, nakkushaigused, dermatoveneroloogia, nefroloogia.

Ambulatoorne töö SA Narva Haiglas .

2019. a. teostati SA Narva Haiglas 124 334 arsti ambulatoorset vastuvõttu (2018 – 131 695) ning 0 arsti koduvisiiti (2018 – 4).



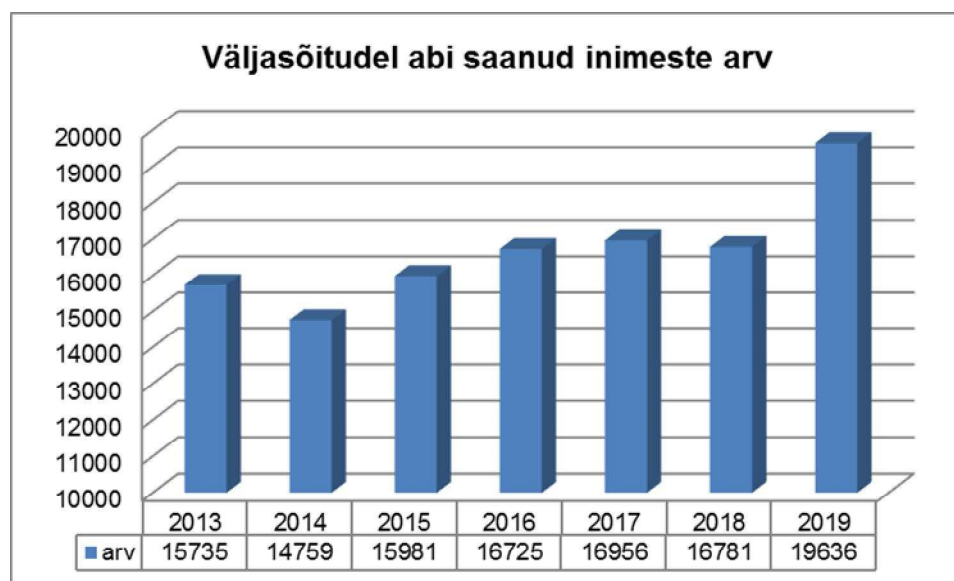
2019. aastal tehti 5 994 ambulatoorset operatsiooni (s.h. lapsed 686), 2018. aastal – 5 871 (s.h. lapsed – 716).



Kiirabi töö.

2019. aastal sai väljasõitudel abi 19 636 inimest, sh. lapsed 2 449, nendest arsti poolt abi saanute arv 3 621 (2018 – 3 852), sh. lapsed 592 (2018 - 383). 2018. aastal oli väljasõitudel abi saanud inimeste arv 16 781 (s.h. lapsed – 1 707).

Konstateeritud surma 2019.a. - 427 juhul (2018.a. – 431).



Päevastatsionaari töö SA Narva Haiglas .

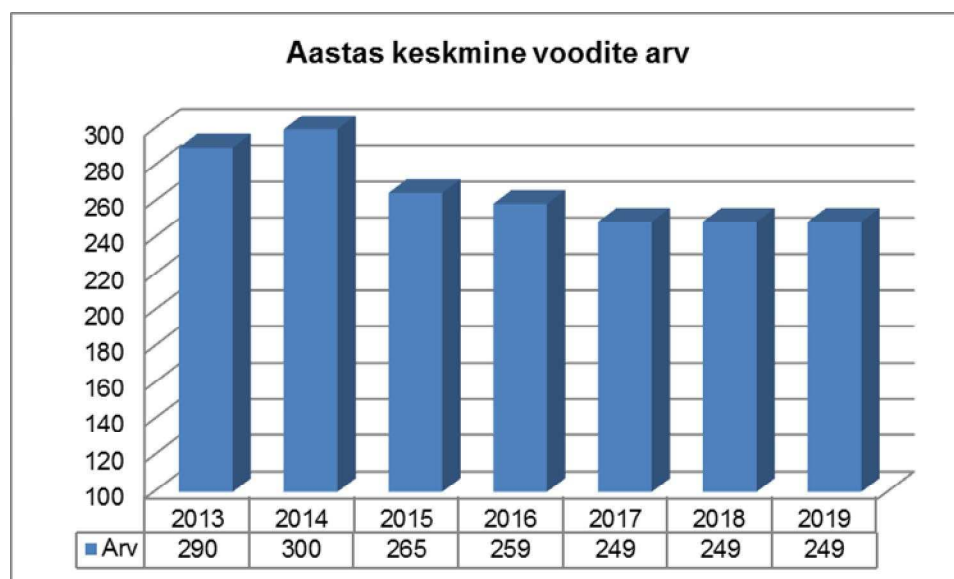
Päevastatsionaaris on 8 voodit. 2019. aastal oli SA Narva Haigla päevastatsionaaris ravitud haigete arv 1 373 (v.a.hemodialüüs), (2018.a. - arv 1 268), hemodialüüsil ravitud haigete arv 41 (2018.a.-38)

	2013.a.	2014.a.	2015.a.	2016.a.	2017.a.	2018.a.	2019.a.
Päevagünekoloogia	721	675	659	799	836	842	893
Sisehaiguste päevastatsionaar	-	-	-	13*	-	-	-
Päevaotolarüingoloogia	99	90	144	109	112	105	73
Päevakirurgia	126	152	107	197	227	229	255
Päevatraumatoloogia	56	62	44	55	95	92	152
Kokku	1002	979	954	1173	1270	1268	1373

* 2016.aastal Haigekassa ostas sisehaiguste teenust

Statsionaarne töö SA Narva Haiglas.

31. detsembri 2019.a. seisuga oli haiglas 249 voodit. Aastas keskmine voodite arv oli 249.

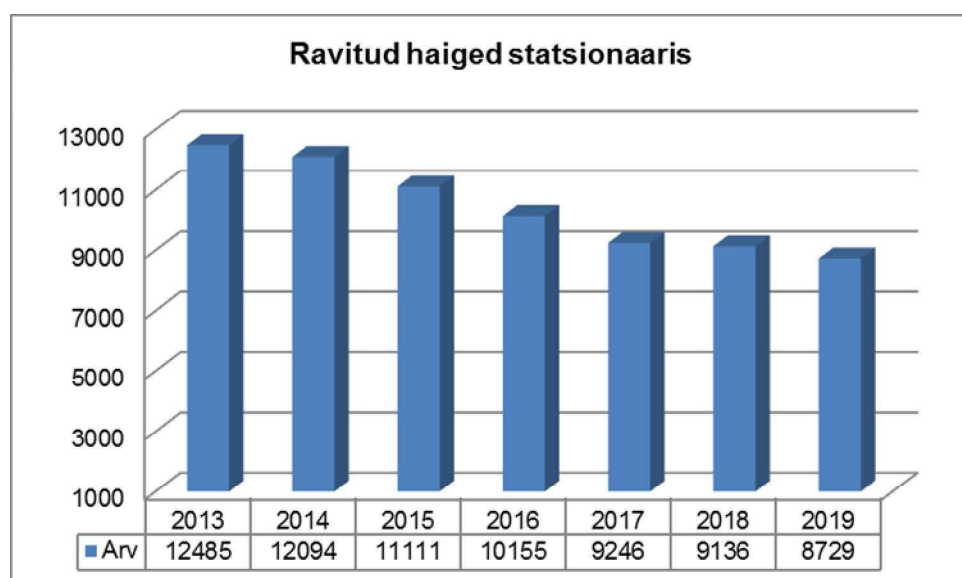


2019. aastal raviti SA Narva Haigla statsionaarsetes osakondades 8 729 haiget (2018. aastal – 9 136 haiget).

2018. aastaga võrreldes on vähenenud patsientide arv 407 võrra – 4%.

Seitsme aasta jooksul on patsientide arv vähenenud 3756 võrra – 30%.

Erakorraliselt hospitaliseeritud haigete osakaal oli 70,9% (2018. aastal – 69,6%)

**Statsionaaris ravitud haiged**

	2013	2014	2015	2016	2017	2018	2019
Kirurgia osakond	3274	3045	2757	2579	2268	2073	1901
Sünnitusabi- ja günekoloogiaosakond	2028	1877	1724	1384	1239	1185	1110
Sisehaiguste osakond	2982	3253	3833	3653	3432	3519	3433
-s h taastusravi		130	150	71	-	-	-
-s h esmane järelravi				41 ****	88 ****	96 ****	97 ****
-s h nakkushaigused		367	908	803	802	813	765
Nakkushaiguste osakond	920	625 *	-*	-*	-*	-*	-*
Lastehaiguste osakond	1219	1193	1095	1166	821	801	697
Psühhiaatria osakond	715	670	298***	-	-	-	-
Õendusabi osakond****/ Taastus- ja hooldusravi osakond	1135	1223 **	1247	1208	1289	1356	1370
Anestesioloogia ja intensiivravi osakond	603	567	559	561	598	606	672
Kokku	12 485	12 094	11 111	10155	9246	9136	8729

* nakkushaiguste osakond reorganiseeriti alates 01.09.2014 ja on sisse viidud sisehaiguste osakonna koosseisu

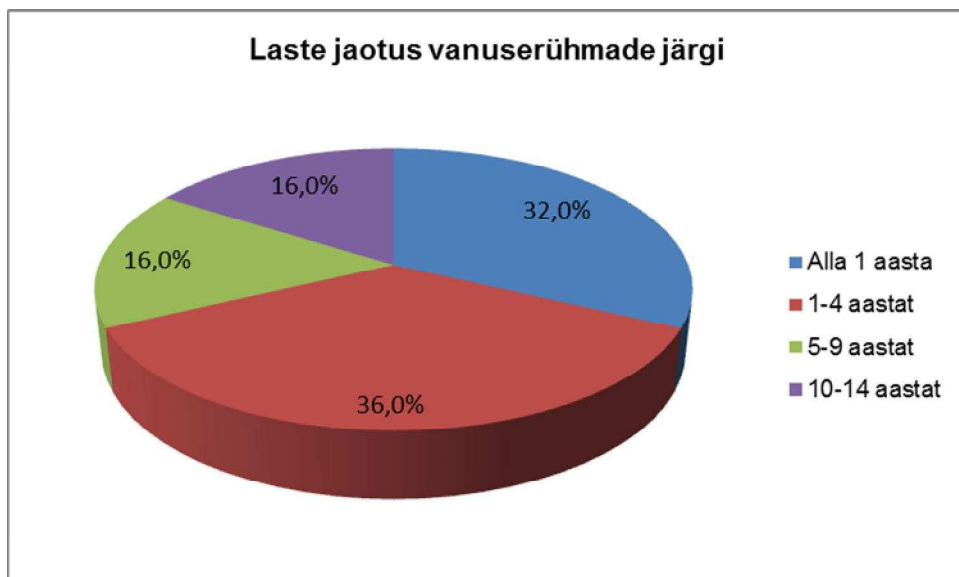
** taastusravi osakond reorganiseeriti ja on sisse viidud sisehaiguste osakonna koosseisu alates 03.03.2014; hooldusravi osakond reorganiseeriti õendusabi osakonnaks alates 01.07.2014

*** alates 01.07.2015 statsionaarset psühhiaatria osakonda ei ole.

****sisehaiguste osakonnas alates 01.07.2016 taastusravi voodid on suletud ja avatud esmase järelravi voodid.

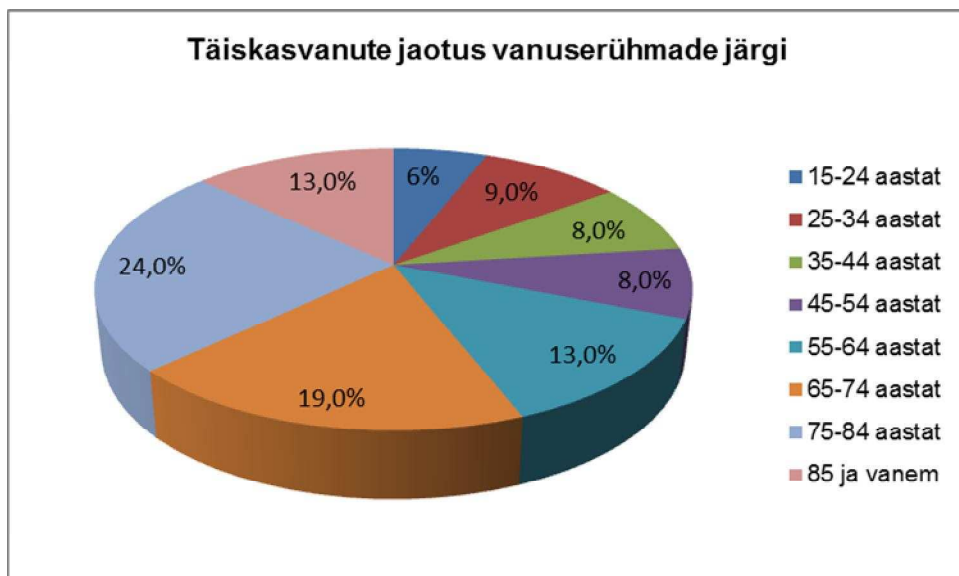
***** seal hulgas päevase õendusabiga ööpäevaringne hooldusteenus (sotsiaalteenus)

Haiglas ravitud haigetest oli lapsi – 12,3% (vastsündinuteta) (2018 – 13,2%), 16,5% (vastsündinutega) (2018 – 17,8% %).



Laste haiglaravi sagedasemad põhjused olid hingamiselundite haigused, nakkus- ja parasiithaigused, seedeelundite haigused, vereringeelundite haigused, vigastused.

Täiskasvanud (alates 15. eluaastast) moodustasid 87,7% haiglaravil viibinutest.

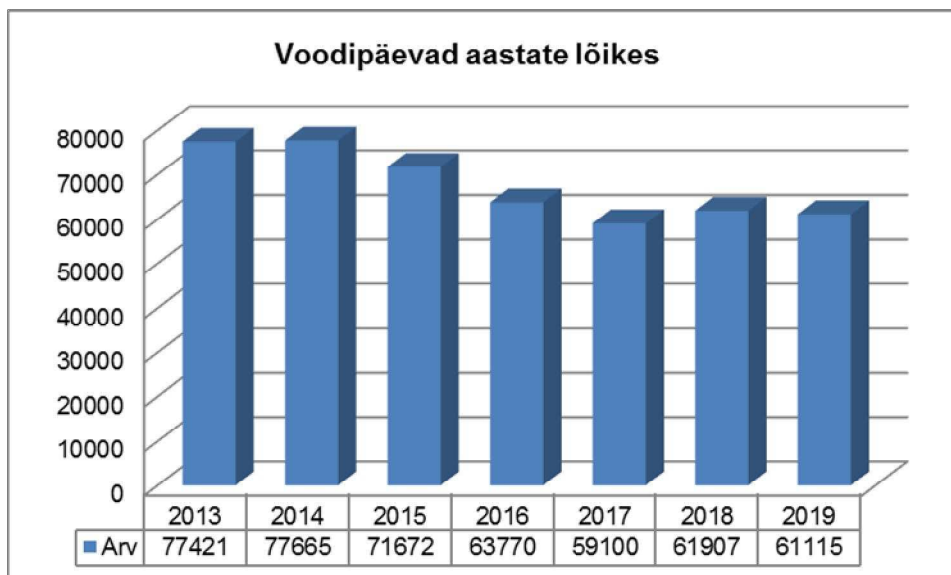


2019. aastal viidi ravi jätkamiseks teistesse haiglatesse 292 patsienti (2018. aastal – 282 patsienti).

Statsionaaris suri 418 (2018.a. – 430) haiget.

Letaalsus 4,8% (2018.a. – 4,7%)

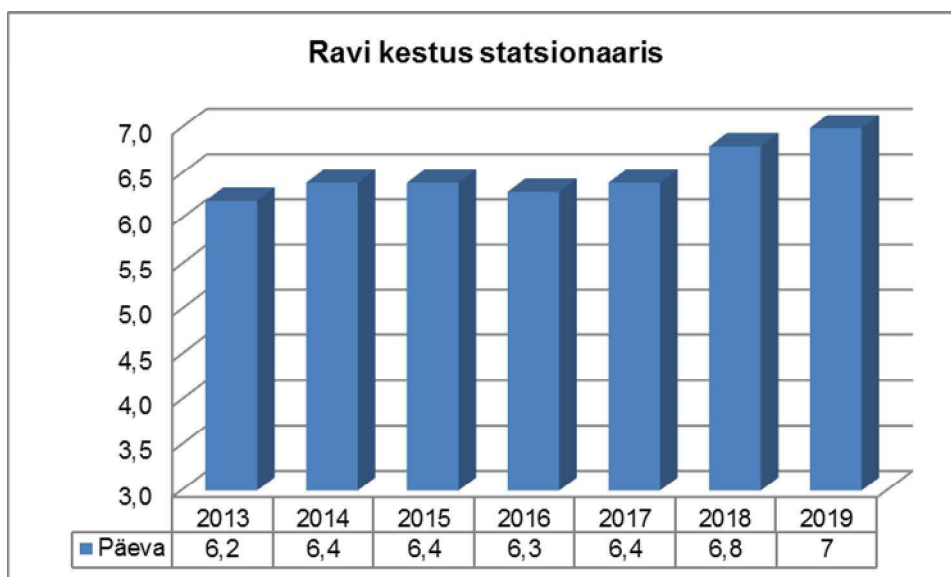
Lahangute arv 74, sealhulgas haiglas surnute lahanguid 61 (82% lahanguite arvust). 2018.a. – lahanguid 65, sealhulgas haiglas surnute lahanguid 54 (83% lahanguite arvust).



2019.a. voodipäevade arv 61 115 (2018.a. – 61 907). 2018. aastaga võrreldes on vähenenud voodipäevade arv 792 võrra (1,3%).

Viimase 7 aasta jooksul voodipäevade arv vähenes – 16 306 võrra, s.o. 21 %.

2019. aastal SA Narva Haiglas ravi keskmine kestus oli 7,0 päeva (kui välja arvata õendusabi, siis 4.8 (2018. – 6.8 voodipäeva)).



Ravi kestus statsionaaris

	2013	2014	2015	2016	2017	2018	2019
Kirurgia osakond	4,3	4,2	4,1	4,0	3,9	3,6	3,8
Sünnitusabi-ja günekoloogiaosakond	2,8	2,6	2,5	2,7	2,7	2,6	2,3
Sisehaiguste osakond	6,2	6,0	6,0	5,8	5,4	6,0	6,2
-s h taastusravi		11,0**	10,1	9,3	-	-	-
-s h esmane järelravi				9,6****	9,0****	9,9****	9,7****
-s h nakkushaigused		4,1*	4,3	4,4	4,2	4,6	4,8
Nakkushaiguste osakond	6,5	5,9*	-*	-*	-*	-*	-*
Lastehaiguste osakond	3,9	4,0	3,8	3,6	3,4	3,7	3,7
Psühhiaatria osakond	9,5	9,5	8,7***	-***	-***	-***	-***
Õendusabi osakond*****/ (Taastus- ja hooldusravi osakond)	17,0	19,2**	19,6	18,2	18,2	18,6	18,5
Anestesioloogia ja intensiivravi osakond	3,0	2,9	3,0	3,3	2,8	3,0	2,5
Kokku	6,2	6,4	6,4	6,3	6,4	6,8	7,0

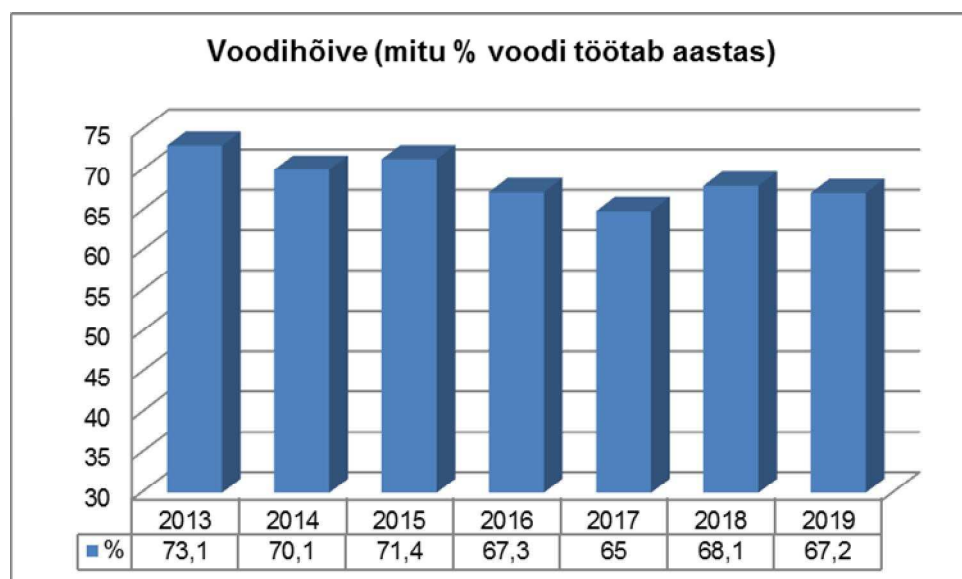
* nakkushaiguste osakond reorganiseeriti alates 01.09.2014 ja on sisse viidud sisehaiguste osakonna koosseisu

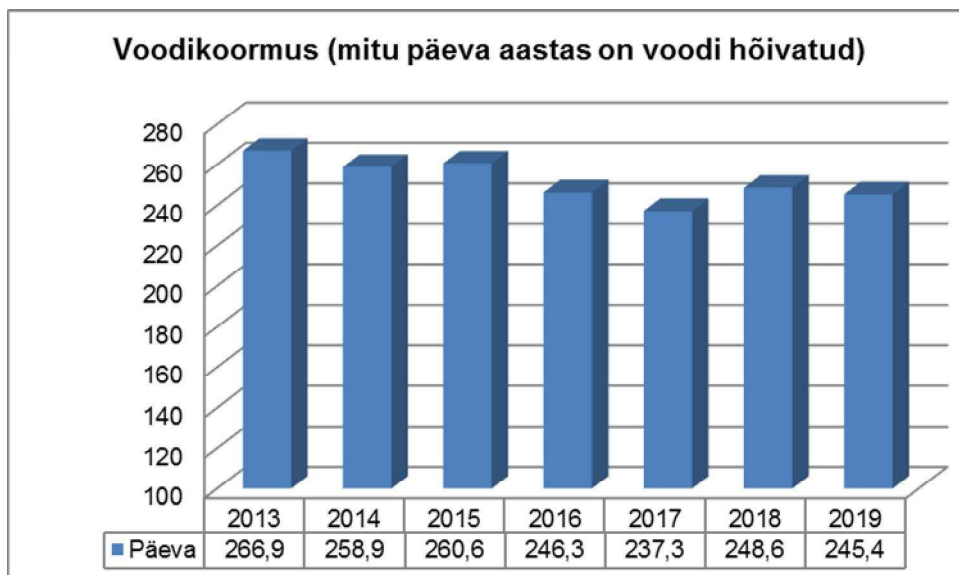
** taastusravi osakond reorganiseeriti ja on sisse viidud sisehaiguste osakonna koosseisu alates 03.03.2014; hooldusravi osakond reorganiseeriti õendusabi osakonnaks alates 01.07.2014

*** alates 01.07.2015 statsionaarset psühhiaatria osakonda ei ole.

**** sisehaiguste osakonnas alates 01.07.2016 taastusravi voodid on suletud ja avatud esmase järelravi voodid.

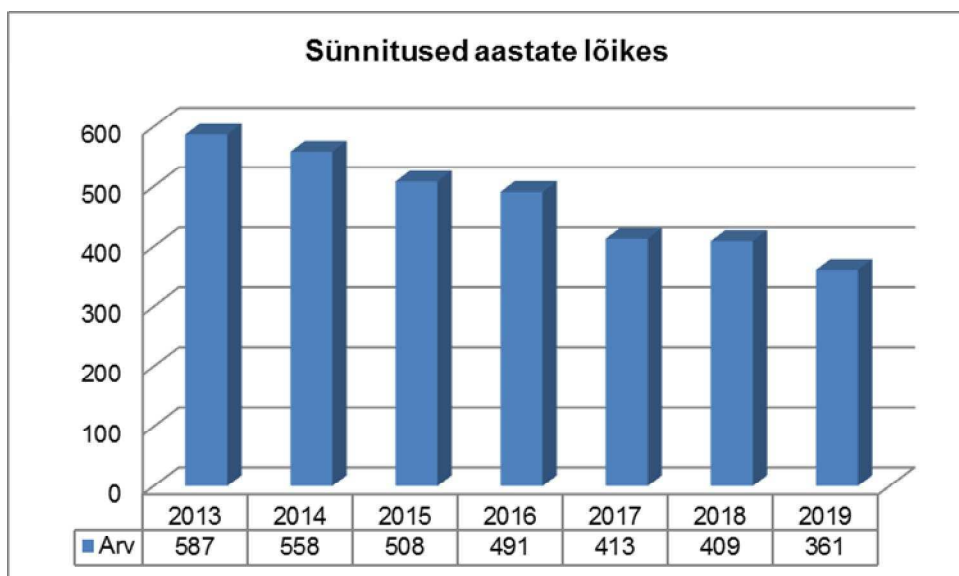
***** seal hulgas päevase õendusabiga ööpäevaringne hooldusteenus (sotsiaalteenus)

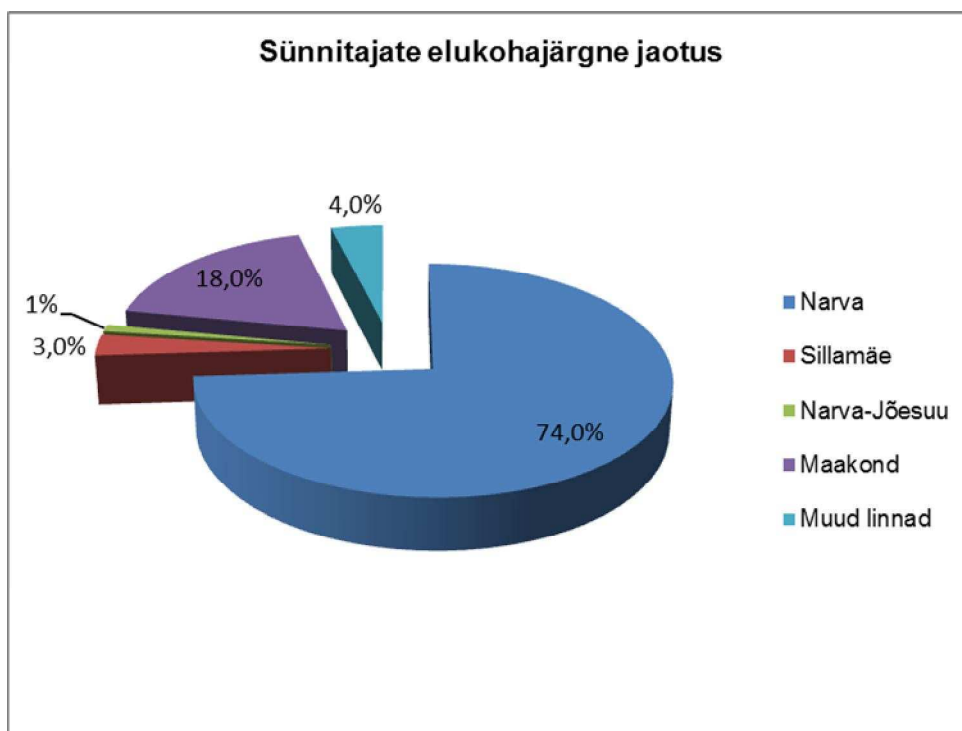




Sünnitused.

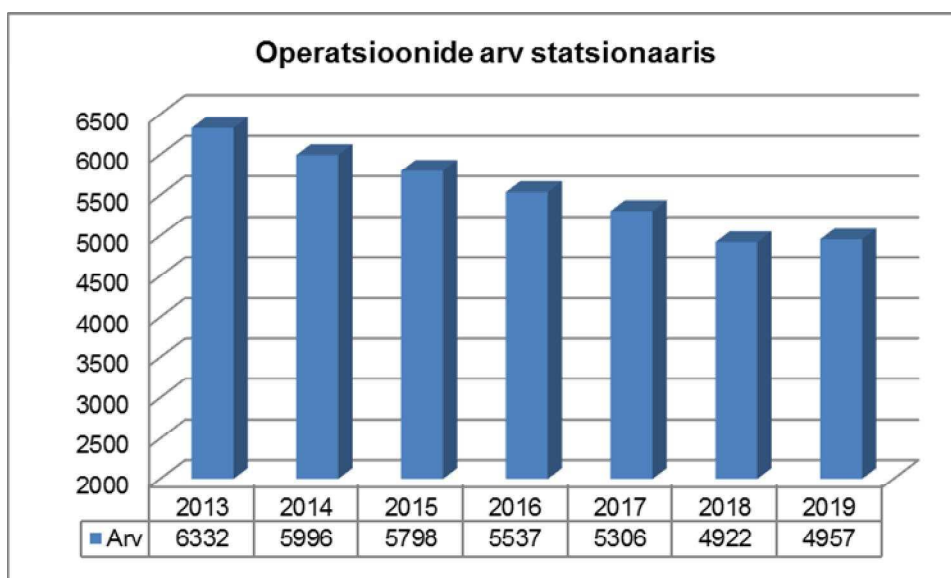
Sünnituste arv 2019. aastal on 361 (2018.a. – 409)





Kirurgiline tegevus SA Narva Haiglas.

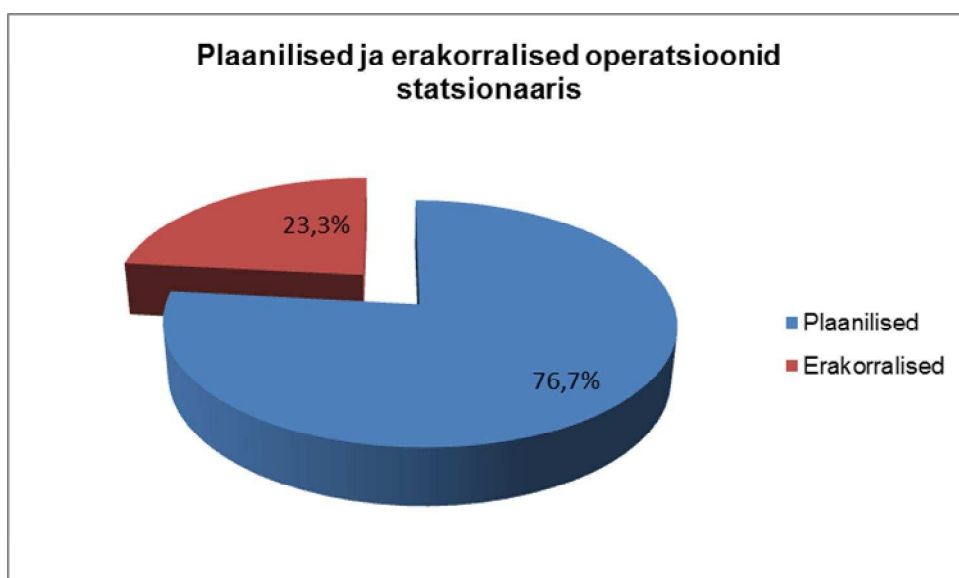
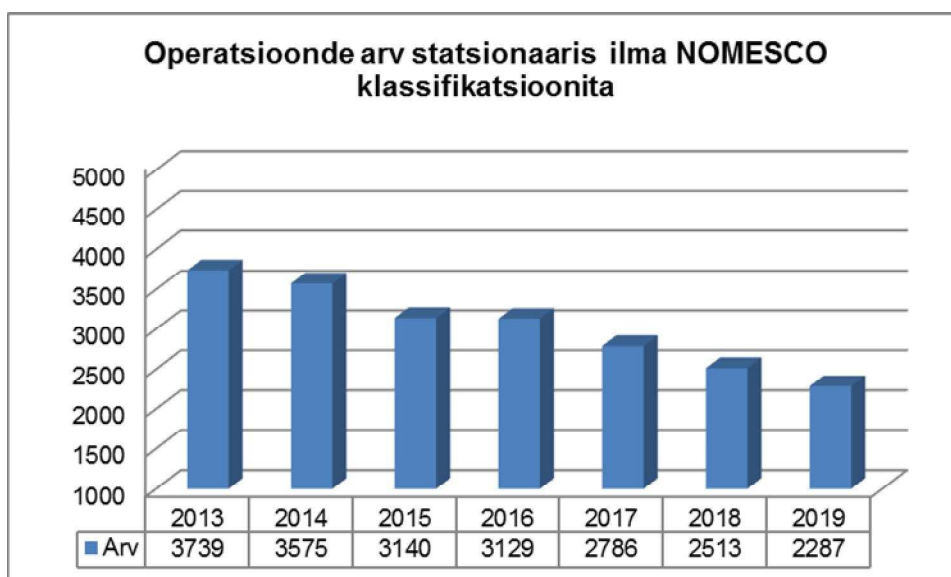
2019. aastal oli SA Narvas Haiglas operatsioonide arv statsionaaris 4 957, neist 235 operatsiooni lastel, päevastatsionaaris 1 539, 82 operatsiooni lastel. 2018. aastal oli operatsioonide arv statsionaaris 4 922, neist 278 operatsiooni lastel, päevastatsionaaris 1 142, 133 operatsiooni lastel.



Opereeritute arv haiglas oli 3 066, neist lapsed – 168. Statsionaaris opereeritute arv oli 2 000, neist lapsed – 121. Päevastatsionaaris opereeritute arv oli 1066, neist lapsed – 47. Kirurgiline aktiivsus oli 58,1% (2018 – 61,4%) Operatsioonijärgselt suri 154 patsienti ning operatsioonijärgne letaalsus oli 3,1% (2018 – 146 patsienti, letaalsus 2,9%).

Statsionaaris teostatud operatsioonidest 23,3% olid erakorralised ja 76,7% olid plaanilised (2018.a.- 25,7% erakorralised, 74,3% plaanilised).

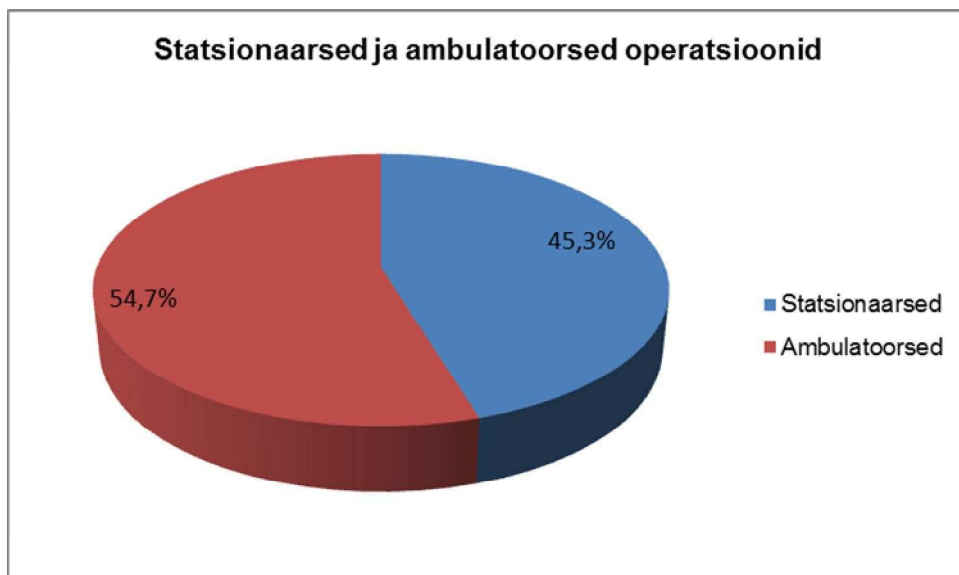
Allpool on toodud operatsioonide arv ilma NOMESCO klassifikatsioonita.



Plaanilisi kirurgilisi haigeid opereeriti esimesel ravipäeval 90%, teisel 5,6% ning kolmandal ja järgnevatel päevadel 4,4% (2018.a. - esimesel 83,5%, teisel 11,8%, järgnevatel 4,7%).

Erakorralisi kirurgilisi haigeid opereeriti esimesel ravipäeval 67 %, teisel – 16% ning kolmandal ja järgnevatel päevadel 17% (2018.a. – esimesel 71,4 %, teisel 14,8%, järgnevatel 13,8%).

Kõikidest haiglas tehtud operatsioonidest 45,3% (2018. aastal – 45,6%) teostati statsionaaris, 54,7 % (2018. aastal – 54,4 %) ambulatoorselt.



Erakorralise meditsiini osakonna töö

Patsientide pöördumine

	2018	2019
Kokku saabus	22 060	22 410
Neist:		
Toodi kiirabiga	4 188	4 343
Suunati teisest raviasutusest	2 057	1 869
Tuli ise	15 607	16 006
Muu	208	192

Patsientide lahkumine

	2018	2019
Hospitaliseeriti	5 170	5 046
sh erakorraliseks operatiivseks raviks	246	202
konservatiivseks raviks	4 924	4 844
Saadeti hospitaliseerimata teise haiglasse	157	187
Lahkus koju	16 722	17 169
Suri	11	8

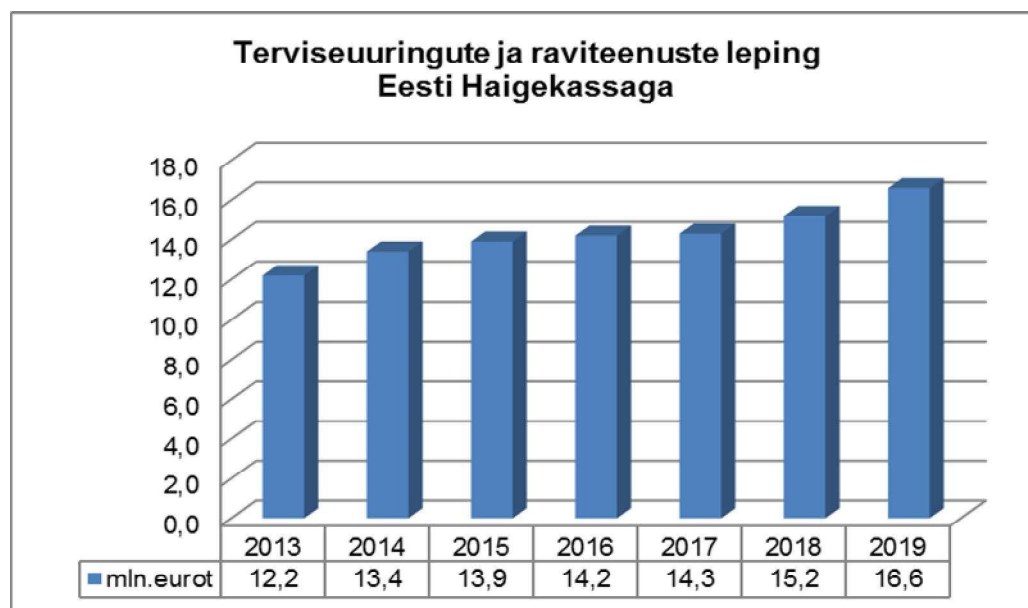
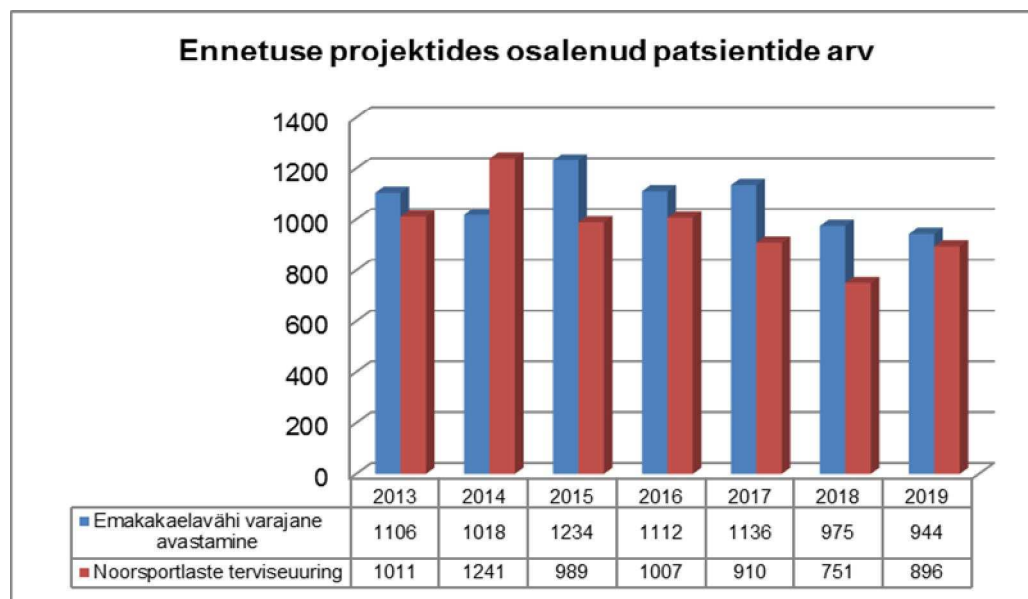
Iseseisvad ambulatoorsed õdede vastuvõtud (s.h. koduvisiidid)

	2013	2014	2015	2016	2017	2018	2019
Jalaravi kabinet	923	1127	1262	1511	1780	1889	1929
Koduõed	2701	7823	7408	7467	7512	7834	7875
Vaimse tervise kabinet (alates septembrist 2014)		135	550	633	735	675	539
Tromboosikabinet (alates detsembrist 2014)		35	2210	3011	2928	2566	1651
Ämmaemanda iseseisvad v/v (alates oktoobrist 2016)				188	855	874	580
Uroloogiaõde iseseisvad a/v (alates novembrist 2016)				160	318	883	1367
Alkoholitarvitamise häire raviteenus (alates aprillist 2018)						179	79
Haavaravi kabinet (alates jaanuarist 2018)						1095	1176

Uuringud ja protseduurid

	2013	2014	2015	2016	2017	2018	2019
Funktsionaaldiagnostilised uuringud	20 392	20 370	20 193	21 582	20 279	18 541	18 877
Ultrahelidiagnostilise uuringud	16 861	16 788	17 492	15 384	12 490	14 955	14 603
Endoskoopilised uuringud	3 169	3 078	2 956	2 792	2 625	2 318	2 486
Röntgenuuringud	31 814	31 398	30 133	29 549	27 924	25 614	24 887
Kompuutertomograafia	14 329	14 072	14 656	14 064	12 812	12 437	14 080
Mammograafia	5 183	5 028	5 007	5 038	4 972	5 269	5 358
Laboratoorsed uuringud	341 858	346 095	370 982	372 920	367 181	377 852	399 294
Histoloogilised uuringud (elupuhused)	4 542	4 407	4 447	4 787	4 283	4 709	5 440
Tsütoloogilised uuringud (elupuhused)	4 720	4 868	4 604	4 366	4 334	4 334	3 899
Protseduurid (sh hemodialüüs)	82 621	60 009	61 916	61504	63 834	65 736	60 635

Ennetuse projektid



Koostöö Tervise Arengu Instituudiga

SA Narva Haigla osutab erinevaid tervishoiuteenuseid, mis on kindlaks määratud koostöölepingutes Tervise Arengu Instituudiga ning suunatud HIV-nakatud isikutele, suitsetajatele, tuberkulooshaigetele jne.

Patsientide arv.

Teenused	2013	2014	2015	2016	2017	2018	2019
Suitsetamisest loobumise nõustamine	69	24	36	30	17	19	23
Narkomaanide ja nende partnerite nõustamine	329	294	37	-	-	-	-
Narva Haigla AIDS-i kabineti tegevus	1 265	1 125	1 253	1 328	1 285	1 290	1 148
Narva Haigla juhtumikorralduse teenus HIV-posit. patsientidele	298	265	279	450	529	509	539
Narva Haigla tuberkuloosi kabineti tegevus	147	126	194	143	43	140	109
Kokku	2 108	1 834	1 799	1 951	1 874	1 958	1 792

Märkus: alates 01.01.2015.a.TAI ei finantseeri projekti „Narkomaanide ja nende partnerite nõustamine“

Visiitide arv.

Teenused	2013	2014	2015	2016	2017	2018	2019
Suitsetamisest loobumise nõustamine	201	53	66	41	41	37	37
Narkomaanide ja nende partnerite nõustamine	329	249	37	-	-	-	-
Narva Haigla AIDS-i kabineti tegevus	2 083	1 924	2 144	2 244	2 239	2252	2009
Narva Haigla juhtumikorralduse teenus HIV-posit. patsientidele	3 470	3 607	3 315	4 210	4 564	4257	3738
Narva Haigla tuberkuloosi kabineti tegevus	2 956	2 315	2 626	1 660	1 106	2671	2329
s.h.koduvisiite:	51	244	22	102	27	139	78
Kokku	9 090	8 148	8 188	8 155	7 920	9217	8191

Peamised finantssuhtarvud

	2013	2014	2015	2016	2017	2018	2019
Lühiajalise kohustuse kattekordaja	2,53	3,03	3,21	4,01	3,68	3,75	2,42
Maksevõime kordaja	2,45	2,95	3,33	3,91	3,60	3,68	2,35
Maksevalmiduse kordaja	1,41	1,92	2,53	3,00	2,76	2,76	1,54
Debitoorse võlgnevuse käibesagedus	11,21	12,08	13,56	13,81	11,90	11,87	11,72
Debitoorse võlgnevuse käibevälde (päevades)	32,56	30,22	26,92	26,43	30,67	30,75	31,14
Kapitali struktuur: Kohustused/Netovara	14% / 86%	14% / 86%	13% / 87%	13% / 87%	13% / 87%	14% / 86%	16% / 84%
Käiberentaablus	10,5%	1,9%	4,4%	4,3%	-1,5%	2,0%	0,8%
Netovara rentaablus (ROE)	16,3%	2,4%	5,5%	5,6%	-1,9%	2,7%	1,1%
Koguvara tulutoovustase (ROA)	13,0%	2,1%	4,7%	4,9%	-1,6%	2,3%	0,9%

Suhtarvude arvutamisel kasutatud valemid:

Lühiajalise kohustuse kattekordaja kajastab asutuse võimet katta kreditooride lühiajalised nõuded käibevaraga.

Lühiajalise võlgnevuse kattekordaja (Current Ratio) = käibevara / lühiajalised kohustused

Maksevõime kordaja leidmisel lähtutakse enamlikviidsetest varadest.

Maksevõime kordaja (Quick Ratio) = (raha + väärtpaberid + debitoorne võlgnevus) / lühiajalised kohustused

Maksevalmiduse kordaja (Cash Ratio) näitab, milline osa lühiajalistest kohustustest on asutuse võimeline kohe tasuma.

Maksevalmiduse kordaja (Cash Ratio) = (raha + väärtpaberid) / lühiajalised kohustused

Debitoorse võlgnevuse käibesagedus (Account Receivable Turnover) näitab, mitu korda keskmiselt ületab käive debitorset võlgnevust.

Debitoorse võlgnevuse käibesagedus (Account Receivable Turnover) = müügitulu / keskmine debitoorne võlgnevus

Debitoorse võlgnevuse käibevälde (Average Collection Period) näitab keskmist nõuete laekumise aega päevades.

Debitoorse võlgnevuse käibevälde (Average Collection Period) = 365 / debitoorse võlgnevuse käibesagedus

Kapitali struktuur näitab kapitali struktuuri.

$\text{Kohustused} = \text{kohustused} / (\text{kohustused} + \text{netovara}) * 100\%$

$\text{Netovara} = \text{netovara} / (\text{kohustused} + \text{netovara}) * 100\%$

Käiberentaablus (Profit Margin) näitab müügikäibe iga eurot tasuvust peale kulude ja maksude mahaarvamist.

$\text{Käiberentaablus (Profit Margin)} = \text{aasta tulem} / \text{netokäive} * 100\%$

Netovara rentaablus (ROE) näitab netovara tasuvust.

$\text{Netovara rentaablus (ROE)} = \text{aasta tulem} / \text{netovara} * 100\%$

Koguvara tulutoovustase (ROA) näitab asutuse varadesse tahtud investeringute tasuvust

$\text{Koguvara tulutoovustase (ROA)} = \text{aasta tulem} / \text{koguvara} * 100\%$

Raamatupidamise aastaaruanne

Bilanss

(eurodes)

	31.12.2019	31.12.2018	Lisa nr
Varad			
Käibevarad			
Raha	3 744 625	5 008 533	2
Nõuded ja ettemaksud	1 979 238	1 688 311	3
Varud	159 578	126 660	
Kokku käibevarad	5 883 441	6 823 504	
Põhivarad			
Kinnisvarainvesteeringud	34 000	34 000	7
Materiaalsed põhivarad	11 720 886	10 053 097	8
Kokku põhivarad	11 754 886	10 087 097	
Kokku varad	17 638 327	16 910 601	
Kohustised ja netovara			
Kohustised			
Lühiajalised kohustised			
Laenukohustised	56 352	55 380	10
Võlad ja ettemaksud	2 379 675	1 754 653	11
Sihtotstarbelised tasud, annetused, toetused	0	7 351	14
Kokku lühiajalised kohustised	2 436 027	1 817 384	
Pikaajalised kohustised			
Laenukohustised	426 751	483 139	10
Kokku pikaajalised kohustised	426 751	483 139	
Kokku kohustised	2 862 778	2 300 523	
Netovara			
Sihtkapital/Osakapital nimiväärtuses	2 439 442	2 439 442	
Eelmiste perioodide akumuleeritud tulem	12 170 636	11 776 030	
Aruandeaasta tulem	165 471	394 606	
Kokku netovara	14 775 549	14 610 078	
Kokku kohustised ja netovara	17 638 327	16 910 601	

Tulemiaruanne

(eurodes)

	2019	2018	Lisa nr
Tulud			
Annetused ja toetused	21 634	10 448	15
Tulu ettevõtlusest	21 487 446	19 229 920	16
Muud tulud	1 271	9 800	17
Kokku tulud	21 510 351	19 250 168	
Kulud			
Sihtotstarbeliselt finantseeritud projektide otsesed kulud	-12 591	-8 439	18
Mitmesugused tegevuskulud	-6 977 434	-5 770 719	19
Tööjõukulud	-13 712 882	-12 486 423	20
Põhivarade kulum ja väärtuse langus	-632 161	-581 852	8
Muud kulud	-3 529	-567	21
Kokku kulud	-21 338 597	-18 848 000	
Põhitegevuse tulem	171 754	402 168	
Intressitulud	882	472	23
Intressikulud	-7 165	-8 034	22
Aruandeaasta tulem	165 471	394 606	

Rahavoogude aruanne

(eurodes)

	2019	2018	Lisa nr
Rahavood põhitegevusest			
Põhitegevuse tulem	171 754	402 168	
Korrigeerimised			
Põhivarade kulum ja väärtuse langus	632 161	581 852	8
Muud korrigeerimised	449 139	80 280	
Kokku korrigeerimised	1 081 300	662 132	
Põhitegevusega seotud nõuete ja ettemaksete muutus	-290 927	-136 599	3
Varude muutus	-32 918	13 655	5
Põhitegevusega seotud kohustiste ja ettemaksete muutus	187 190	121 342	11,14
Kokku rahavood põhitegevusest	1 116 399	1 062 698	
Rahavood investeerimistegevusest			
Tasutud materiaalsete ja immateriaalsete põhivarade soetamisel	-2 318 502	-474 687	8
Laekunud intressid	882	473	3, 23
Kokku rahavood investeerimistegevusest	-2 317 620	-474 214	
Rahavood finantseerimistegevusest			
Saadud laenude tagasimaksud	-55 416	-54 608	10
Makstud intressid	-7 271	-8 099	11, 22
Kokku rahavood finantseerimistegevusest	-62 687	-62 707	
Kokku rahavood	-1 263 908	525 777	
Raha ja raha ekvivalendid perioodi alguses	5 008 533	4 482 756	2
Raha ja raha ekvivalentide muutus	-1 263 908	525 777	
Raha ja raha ekvivalendid perioodi lõpus	3 744 625	5 008 533	2

Netovara muutuste aruanne

(eurodes)

			Kokku netovara
	Sihtkapital/ Osakapital nimiväärtuses/ ReserVKapital	Akumuleeritud tulem	
31.12.2017	2 439 442	11 776 030	14 215 472
Aruandeaasta tulem		394 606	394 606
31.12.2018	2 439 442	12 170 636	14 610 078
Aruandeaasta tulem		165 471	165 471
31.12.2019	2 439 442	12 336 107	14 775 549

Raamatupidamise aastaaruande lisad

Lisa 1 Arvestuspõhimõtted

Üldine informatsioon

Käesolev raamatupidamise aastaaruanne on koostatud kooskõlas Eesti finantsaruandluse standardiga. Eesti finantsaruandluse standard on rahvusvaheliselt tunnustatud arvestuse ja aruandluse põhimõtetele tuginev avalikkusele suunatud finantsaruandluse nõuete kogum, mille põhinõuded kehtestatakse raamatupidamise seadusega, mida täpsustavad rahandusministri määrusega kehtestatud Raamatupidamise Toimkonna juhendid ning täiendavad Raamatupidamise Toimkonna poolt välja antud juhendid ning Avaliku sektori finantsarvestuse ja -aruandluse juhendis sätestatud nõuded.

31.12.2019. lõppenud majandusaasta kohta koostatud raamatupidamise aastaaruanne kajastab õigesti ja õiglaselt SA Narva Haigla finantsseisundit, majandustulemust ja rahavoogusid.

Raamatupidamise aastaaruande koostamisel lähtuti eeldusest, et SA Narva Haigla on jätkuvalt tegutsev ning tal ei ole tegevuse lõpetamise kavatsust ega vajadust.

SA Narva Haigla tulemiaruanne on koostatud RTJ 14 "Mittetulundusühingud ja sihtasutused" toodud Tulude ja kulude aruande skeemi alusel. Raamatupidamise aastaaruanne on koostatud eurodes.

Finantsvarad

Finantsvaraks loetakse raha, lühiajalisi finantsinvesteeringuid, nõudeid ostjate vastu ja muid lühi- ja pikaajalisi nõudeid.

Finantsvarad võetakse algselt arvele nende soetusmaksumuses, milleks on antud finantsvara eest makstava tasu õiglase väärtus.

Algne soetusmaksumus sisaldab kõiki finantsvara soetamisega otseselt kaasnevaid tehingukulutusi.

Finantsvarad eemaldatakse bilansist siis, kui SA Narva Haigla kaotab õiguse finantsvarast tulenevatele rahavoogudele või ta annab kolmandale osapoolale üle enamiku finantsvaraga seotud riskidest ja hüvedest.

Raha

Bilansis kajastatakse raha ja pangakontode kirjel kassas olevat sularaha, arvelduskontode jääke (v.a arvelduskrediit) ning lühiajalisi või katkestatavaid tähtajalisi deposiite. Rahavoogude aruandes kajastatakse raha ja selle ekvivalentidena lisaks eeltoodule ka raha lähendeid, mida on võimalik igal ajahetkel konverteerida rahaks (investeeringufondide osakuid).

Investeeringufondide osakuid kajastatakse turuväärtuses.

Välisvaluutas toimunud tehingud ning välisvaluutas fikseeritud finantsvarad ja -kohustised

Välisvaluutas fikseeritud tehingute kajastamisel on aluseks võetud tehingu toimumise päeval ametlikult kehtinud Euroopa Keskpanga valuutakursid. Välisvaluutas fikseeritud monetaarsed varad ja kohustised on aruandekuupäeva seisuga ümber hinnatud eurodesse aruandekuupäeval ametlikult kehtinud Euroopa Keskpanga valuutakursside alusel. Välisvaluutatehingutest saadud kasumid ja kahjumid on kasumiaruandes kajastatud periooditulu ja -kuluna.

Nõuded ja ettemaksud

Ostjatelt laekumata arved on bilansis hinnatud lähtuvalt tõenäoliselt laekuvatest summadest. Seejuures hinnatakse iga kliendi laekumata arveid eraldi, arvestades teadaolevat informatsiooni kliendi maksevõime kohta.

Ebatõenäoliselt laekuvad nõuded on sõltuvalt ebatõenäoliselt laekuva nõude tekkimise põhjustest kantud aruandeperioodi kuludesse.

Ostjatelt laekumata arved, mille maksetähtaeg on ületatud rohkem kui 179 päeva võrra, on kantud kuludesse ulatuses 50%; ostjatelt laekumata arved mille maksetähtaeg on ületatud rohkem kui 365 päeva võrra, on kantud kuludesse täies ulatuses. Lootusetud nõuded on kantud bilansist välja. Varem alla hinnatud ebatõenäoliste nõuete laekumisi kajastatakse ebatõenäoliste nõuete kulu vähenemisena.

Erandi moodustavad nõuded kindlustusseltsidele, viimaste laekumata arved, mille maksetähtaeg on ületatud rohkem kui 3 aasta võrra ja kannatanu oli liiklusõnnetuse ajal joores seisundis, on kantud kuludesse täies ulatuses.

Varud

Kauba, tooraine ja materjali varud võetakse arvele soetusmaksumuses ja nende jäägid kajastatakse soetusmaksumuses või neto realiseerimismaksumuses, sõltuvalt sellest, kumb on madalam.

Varude soetusmaksumuse arvestuspõhimõtted

Varude kuludes kajastamisel ja varude bilansilise väärtuse arvutamisel kasutatakse kaalutud keskmise soetusmaksumuse meetodit, apteegi materjalide kuludes kajastamisel kasutatakse FIFO meetodit.

Kinnisvarainvesteeringud

Kinnisvarainvesteeringutena kajastatakse selliseid kinnisvaraobjekte (maa, hooned ja rajatised), mida hoitakse väljarentimise või turuväärtuse tõusmise eesmärgil ja mida ükski teine avaliku sektori üksus ei kasuta oma põhitegevuses. Kinnisvarainvesteeringuid kajastatakse soetusmaksumuse meetodil (soetusmaksumuses, millest on maha arvatud akumuleeritud kulum ja võimalikud allahindlused) analoogiliselt materiaalse põhivara kajastamisele.

Materiaalsed ja immateriaalsed põhivarad

Materiaalne põhivara on varad, mille kasulik tööiga on üle ühe aasta ja maksumus alates 5000 eurot. Madalama soetusmaksumusega või lühema kasuliku elueaga varaobjektid kajastatakse kuni kasutusele võtmiseni väheväärtusliku inventarina (varudes) ja vara kasutusele võtmise hetkel kantakse täielikult kulusse, nende üle peetakse arvestust bilansiväliselt.

Juhul, kui materiaalse põhivara objekt koosneb üksteisest eristatavatest olulistest komponentidest, millel on erinevad kasulikud eluead, võetakse need komponendid raamatupidamises eraldi varaobjektidena, määrates neile eraldi amortisatsiooninormid vastavalt komponentide kasulikule elueale.

Põhivara on bilansis kajastatud soetusmaksumuses, millest on maha arvatud akumuleeritud kulum ja väärtuse langusest tulenevad allahindlused.

Aruandeaasta lõpul hinnatakse mittekasutatava vara tõenäolist neto realiseerimismaksumust ja vara hinnatakse alla, kui bilansiline jääkväärtus on sellest kõrgem.

Kulumi arvestuses on kasutatud lineaarset arvestusmeetodit. Kui materiaalse põhivara objektile on tehtud selliseid kulutusi, mis vastavad materiaalse põhivara mõistele, siis need kulutused lisatakse põhivara objekti soetusmaksumusele. Jooksva hoolduse ja remondiga kaasnevad kulutused kajastatakse aruandeperioodi kulumis.

Kui materiaalse põhivara objektile vahetatakse välja mõni oluline komponent, lisatakse uue komponendi soetusmaksumus objekti soetusmaksumusele, eeldusel, et see vastab materiaalse põhivara mõistele. Asendatav komponent kantakse bilansist maha. Kui asendatava komponendi soetusmaksumus ei ole teada, hinnatakse maha kantavat maksumust lähtudes asendamise hetke soetusmaksumusest, arvestades maha hinnangulise kulumi.

Immateriaalne põhivara on varad, mille kasulik tööiga on üle ühe aasta ja maksumus alates 5000 eurot. Immateriaalne põhivara on võetud arvele soetusmaksumuses ning kajastatakse bilansis jääkväärtuses.

Teatud juhtudel võib vara omandada nii materiaalse kui ka immateriaalse põhivara tunnuseid. Sellisel juhul klassifitseeritakse vara vastavalt sellele, kummale tunnusele see rohkem vastab.

Põhivarade arvelevõtmise alampiir 5000 eurot

Kasulik eluiga põhivara gruppide lõikes (aastates)

Põhivara grupi nimi	Kasulik eluiga
Hooned	50 aastat
Rajatised	20 aastat
Masinad ja seadmed	3-10 aastat
Arvutustehnika	5 aastat
Tarkvara	7 aastat

Maad ei amortiseerita.

Põhivara objekti spetsiifika tõttu võib selle kasulik eluiga erineda muu sarnase grupi omast. Sellisel juhul vaadatakse seda eraldiseisvana ning määratakse talle sobiv amortisatsiooniperiood.

Põhivarale määratud amortisatsiooninormid vaadatakse üle, kui on ilmnenu asjaolusid, mis võivad oluliselt muuta põhivara või põhivaragrupi kasulikku eluiga. Hinnangute muutuste mõju kajastub aruandeperioodis ja järgnevatel perioodides.

Rendid

Kapitalirendiks loetakse rendisuhet, mille puhul kõik olulised vara omandiga seonduvad riskid ja hüved kanduvad üle rentnikule.

Ülejäänud rendilepinguid käsitletakse kasutusrendina.

Sihtasutus kui rendileandja.

Kasutusrendi tingimustel väljarenditud vara kajastatakse bilansis tavakorras, analoogselt muule ettevõtte bilansis kajastatavale varale.

Kasutusrendi maksed kajastatakse rendiperioodi jooksul lineaarselt tuluna.

Sihtasutus kui rentnik.

Kapitalirendi alusel renditud vara kajastatakse bilansis vara ja kohustisena renditud vara õiglase väärtuse summas. Makstavad rendimaksud jagatakse finantskuluks ja kohustise vähendamiseks. Finantskulud kajastatakse rendiperioodi jooksul.

Kasutusrendi maksed kajastatakse rendiperioodi jooksul lineaarselt kuluna.

Finantskohustised

Finantskohustus on lepinguline kohustus tasuda teisele osapoolle raha või muid finantsvarasid (nt. kohustus tarnijate ees).
 Finantskohustised võetakse algselt arvele nende soetusmaksumuses, milleks on antud kohustise eest makstava tasu õiglane väärtus.
 Algne soetusmaksumus sisaldab kõiki kohustise soetamisega otseselt kaasnevaid tehingukulutusi.
 Finantskohustised kajastatakse korrigeeritud soetusmaksumuses, kasutades efektiivset intressimäära, v.a edasimüügi eesmärgil soetatud finantskohustised ja tuletisinstrumendid, mida kajastatakse õiglaselt väärtuses. Tehingukulutused võetakse efektiivse intressimäära arvutamisel arvesse ning kantakse kohustise eluea jooksul intressikuludesse.
 Finantskohustus eemaldatakse bilansist siis, kui see on rahuldatud, lõpetatud või aegunud.

Eraldised ja tingimuslikud kohustised

Sihtasutus moodustab eraldisi nende kohustiste osas, mille realiseerumise aeg või summa pole kindlad. Eraldise suuruse ja realiseerumisaaja määramisel tuginetakse SA Narva Haigla juristi hinnangutele.
 Eraldis kajastatakse juhul, kui ettevõtte on enne aruandekuupäeva tekkinud juriidiline või tegevusest tingitud kohustus, eraldise realiseerumine ressursside väljamineku näol on tõenäoline (üle 50%) ning eraldise suurus on usaldusväärselt määratav.
 Eraldise realiseerumisega kaasnevaid kulutusi hinnatakse aruandekuupäeva seisuga ning eraldise suurust hinnatakse uuesti igal aruandekuupäeval.
 Tingimuslike kohustisteks klassifitseeritakse need kohustised, mille realiseerumise tõenäosus jääb alla 50% või mille suurust ei saa usaldusväärselt hinnata. Tingimuslike kohustiste üle peetakse arvestust bilansiväliselt.

Annetused ja toetused

Sihtfinantseerimisena kajastatakse sihtotstarbeliselt antud ja teatud tingimustega seotud toetusi. Sihtfinantseerimist ei kajastata tuluna või kuluna enne, kui eksisteerib piisav kindlus, et toetuse saaja vastab sihtfinantseerimisega seotud tingimustele ja sihtfinantseerimine leiab aset. Sihtfinantseerimise kajastamisel rakendatakse brutomeetodit, mille korral kajastatakse sihtfinantseerimise tulu ja selle arvel tehtud kulu või põhivarade soetust mõlemad eraldi.
 Tegevuskulude sihtfinantseerimise kajastamisel lähtutakse tulude ja kulude vastavuse printsiibist (tulu sihtfinantseerimisest kajastatakse proportsionaalselt sellega seonduvate kuludega). Varade sihtfinantseerimise korral kajastatakse sihtfinantseerimine tuluna selles perioodis, millal sihtfinantseerimise abil soetatud vara võetakse bilansis põhivarana arvele.

Tulud

Tulude arvestamisel on lähtutud tekkepõhisuse printsiibist. Teenuste ja kaupade müügi korral kajastatakse müügitulu momendil, mil on toimunud omandiõiguse üleminek või teenus on osutatud. Intressitulu kajastatakse tuluna siis, kui tulu laekumine on tõenäoline ja tulu suurus on võimalik usaldusväärselt hinnata.

Kulud

Kulusid kajastatakse tekkepõhiselt. Põhivara või varude soetamisega kaasnevad mittetagastatavad maksud ja lõivud kajastatakse soetamise momendil kuluna, mitte varade ega varude soetusmaksumusena.

Seotud osapooled

Aastaaruandes avaldatakse informatsioon vastavalt Avaliku sektori finantsarvestuse ja -aruandluse juhendi § 49.1 Informatsioon seotud isikutega tehtud tehingute kohta

- (1) järgmiste isikutega tehtud tehingute kohta, mis ei vasta õigusaktidele või asutuse sisedokumentide üldistele nõuetele või turutingimustele:
- 1) raamatupidamise sise-eeskirjas määratud kõrgema juhtorgani ja tegevjuhtkonna liikmed ja nende pereliikmed, kelleks loetakse vähemalt abikaasa, elukaaslane ja laps;
 - 2) sihtasutused, mittetulundusühingud ja äriühingud, kelle üle punktis 1 nimetatud isikutel üksi või koos pereliikmetega on valitsev või oluline mõju.
 - (2) aruandekohustuslase olulise mõju all olevate sihtasutuste, mittetulundusühingute ja äriühingutega, kes ei ole avaliku sektori üksused, tehtud tehingute kohta.

Lisa 2 Raha

(eurodes)

	31.12.2019	31.12.2018
Sularaha kassas	17 886	17 612
Arveldusarve pangas	1 333 300	2 378 123
Tähtajaline hoius	2 393 439	2 612 798
Kokku raha	3 744 625	5 008 533

Lisa 3 Nõuded ja ettemaksed (eurodes)

	31.12.2019	12 kuu jooksul	Lisa nr
Nõuded ostjate vastu	1 702 261	1 702 261	4
Ostjatelt laekumata arved	1 712 411	1 712 411	4
Ebatõenäoliselt laekuvad nõuded	-10 150	-10 150	4
Maksude ettemaksed ja tagasinõuded	2 060	2 060	6
Muud nõuded	267 623	267 623	
Intressinõuded	1	1	
Viitlaekumised	267 622	267 622	
Ettemaksed	1 932	1 932	
Muud makstud ettemaksed	1 932	1 932	
Saamata seadusandlusest tulenevad toetused	2 389	2 389	
Kinnipidamised töötasudest	2 467	2 467	
Nõuded pangakaartide maksedelt	506	506	
Kokku nõuded ja ettemaksed	1 979 238	1 979 238	
	31.12.2018	12 kuu jooksul	Lisa nr
Nõuded ostjate vastu	1 476 288	1 476 288	4
Ostjatelt laekumata arved	1 484 088	1 484 088	4
Ebatõenäoliselt laekuvad nõuded	-7 800	-7 800	4
Maksude ettemaksed ja tagasinõuded	2 819	2 819	6
Muud nõuded	200 786	200 786	
Intressinõuded	1	1	
Viitlaekumised	200 785	200 785	
Ettemaksed	4 014	4 014	
Muud makstud ettemaksed	4 014	4 014	
Saamata seadusandlusest tulenevad toetused	1 948	1 948	
Kinnipidamised töötasudest	1 914	1 914	
Nõuded pangakaartide maksedelt	539	539	
Muud nõuded	3	3	
Kokku nõuded ja ettemaksed	1 688 311	1 688 311	

Viitlaekumiste osas on peamiselt kajastatud lõpetamata ravijuhtude raviteenused, mis on osutatud aruandeaastal.

Lisa 4 Nõuded ostjate vastu

(eurodes)

	31.12.2019	31.12.2018	Lisa nr
Ostjate laekumata arved	1 712 411	1 484 088	3
Ebatõenäoliselt laekuvad nõuded	-10 150	-7 800	3
Kokku nõuded ostjate vastu	1 702 261	1 476 288	3
Ebatõenäoliselt laekuvad nõuded			
Ebatõenäoliselt laekuvad nõuded perioodi alguses	-7 800	-9 700	
Ebatõenäoliselt laekuvaks tunnistatud nõuded	-4 423	-3 186	
Lootusetuks tunnistatud nõuded	2 073	5 086	
Ebatõenäoliselt laekuvad nõuded perioodi lõpuks	-10 150	-7 800	3

Lisa 5 Varud

(eurodes)

	31.12.2019	31.12.2018
Tooraine ja materjal	159 578	126 660
Apteegi materjalid	91 953	77 112
Meditsiinitarvikud, instrumendid	40 284	24 616
Majandus- ja bürootarbed	21 573	18 827
Toiduained	3 945	4 445
Küte, autode tagavaraosad, hooldusvahendid	1 823	1 660
Kokku varud	159 578	126 660

Lisa 6 Maksude ettemaksed ja maksuvõlad

(eurodes)

	31.12.2019		31.12.2018	
	Ettemaks	Maksuvõlg	Ettemaks	Maksuvõlg
Ettevõtte tulumaks		390		195
Käibemaks		3 756		2 577
Üksikisiku tulumaks		145 998		127 990
Erisoodustuse tulumaks		3 623		2 292
Sotsiaalmaks		284 837		258 133
Kohustuslik kogumispension		11 372		10 528
Töötuskindlustusmaksed		18 937		17 700
Ettemaksukonto jääk	2 060		2 819	
Kokku maksude ettemaksed ja maksuvõlad	2 060	468 913	2 819	419 415

Lisa 7 Kinnisvarainvesteeringud

(eurodes)

Soetusmaksumuse meetod			
			Kokku
	Maa	Ehitised	
31.12.2018			
Soetusmaksumus	34 000	689 486	723 486
Akumuleeritud kulum		-689 486	-689 486
Jääkmaksumus	34 000	0	34 000
31.12.2019			
Soetusmaksumus	34 000	689 486	723 486
Akumuleeritud kulum		-689 486	-689 486
Jääkmaksumus	34 000	0	34 000

	2019	
Kinnisvarainvesteeringute otsesed haldamiskulud	6 842	

2019.a. kinnisvarainvesteeringute haldamiskulud on 5702 eurot, koos käibemaksuga on 6842 eurot.

Lisa 8 Materiaalsed põhivarad

(eurodes)

									Kokku
	Maa	Ehitised				Masinad ja seadmed	Muud materiaalsed põhivarad	Lõpetamata projektid	
Transpordivahendid			Arvutid ja arvutisüsteemid	Muud masinad ja seadmed					
31.12.2018									
Soetusmaksumus	407 820	9 949 702	660 288	59 977	5 168 285	5 888 550	122 311	44 872	16 413 255
Akumuleeritud kulum		-1 871 334	-427 799	-52 241	-3 975 733	-4 455 773	-33 051		-6 360 158
Jääkmaksumus	407 820	8 078 368	232 489	7 736	1 192 552	1 432 777	89 260	44 872	10 053 097
Ostud ja parendused			80 000	19 940	422 449	522 389		1 777 561	2 299 950
Muud ostud ja parendused			80 000	19 940	422 449	522 389		1 777 561	2 299 950
Amortisatsioonikulu		-205 689	-53 402	-5 813	-362 365	-421 580	-4 892		-632 161
Ümberliigitamised					19 840	19 840		-19 840	
Ümberliigitamised lõpetamata projektidest					19 840	19 840		-19 840	
31.12.2019									
Soetusmaksumus	407 820	9 949 702	740 288	79 917	5 484 122	6 304 327	122 311	1 802 593	18 586 753
Akumuleeritud kulum		-2 077 023	-481 201	-58 054	-4 211 646	-4 750 901	-37 943		-6 865 867
Jääkmaksumus	407 820	7 872 679	259 087	21 863	1 272 476	1 553 426	84 368	1 802 593	11 720 886

Lisa 9 Kasutusrent

(eurodes)

Aruandekohustuslane kui rendileandja

	2019	2018	Lisa nr
Kasutusrenditulu	57 717	30 531	
Järgmiste perioodide kasutusrenditulu mittekatkestatavatest lepingutest			
	31.12.2019	31.12.2018	Lisa nr
12 kuu jooksul	6 178	5 049	4
Rendile või üürile antud varade bilansiiline jääkmaksumus			
Muud varad	158 425	77 611	
Kokku	158 425	77 611	

Aruandekohustuslane kui rentnik

	2019	2018	Lisa nr
Kasutusrendikulu	38 020	36 521	19

Järgmiste perioodide kasutusrendikulu mittekatkestatavatest lepingutest			
	31.12.2019	31.12.2018	Lisa nr
12 kuu jooksul	6	6	13

Lisa 10 Laenukohustised

(eurodes)

	31.12.2019	Jaotus järeljäänud tähtaja järgi		
		12 kuu jooksul	1 - 5 aasta jooksul	üle 5 aasta
Pikaajalised laenud				
Pikaajalised laenud kokku	483 103	56 352	233 142	193 609
Laenukohustised kokku	483 103	56 352	233 142	193 609
	31.12.2018	Jaotus järeljäänud tähtaja järgi		
		12 kuu jooksul	1 - 5 aasta jooksul	üle 5 aasta
Pikaajalised laenud				
Pikaajalised laenud kokku	538 519	55 380	229 591	253 548
Laenukohustised kokku	538 519	55 380	229 591	253 548

Pikaajalise laenu tagastamise lõpptähtaeg on 01.02.2028.a. Intressimäär (%) aastas on 6 kuu Euribor + 1,68%. Varad ei ole panditud.

Lisa 11 Võlad ja ettemaksud (eurodes)

	31.12.2019	12 kuu jooksul	Lisa nr
Võlad tarnijatele	715 991	715 991	
Võlad töövõtjatele	1 194 223	1 194 223	12
Maksuvõlad	468 913	468 913	6
Muud võlad	548	548	
Intressivõlad	548	548	
Kokku võlad ja ettemaksud	2 379 675	2 379 675	
	31.12.2018	12 kuu jooksul	Lisa nr
Võlad tarnijatele	273 706	273 706	
Võlad töövõtjatele	1 060 878	1 060 878	12
Maksuvõlad	419 415	419 415	6
Muud võlad	654	654	
Intressivõlad	654	654	
Kokku võlad ja ettemaksud	1 754 653	1 754 653	

Lisa 12 Võlad töövõtjatele (eurodes)

	31.12.2019	31.12.2018
Töötasude kohustis	712 916	654 062
Puhkusetasude kohustis	41 332	30 962
Deklareerimata sotsiaalmaksukohustus	267 015	234 970
Deklareerimata kinnipeetud tulumaks	136 608	108 887
Deklareerimata töötuskindlustusmaks	18 103	16 866
Deklareerimata kinnipeetud kogumispensioon	10 850	9 346
Võlad majanduskulude eest	614	573
Muud võlad töövõtjatele	6 785	5 212
Kokku võlad töövõtjatele	1 194 223	1 060 878

Lisa 13 Tingimuslikud kohustised ja varad (eurodes)

	31.12.2019	31.12.2018	Lisa nr
Tingimuslikud kohustised			
Muud sõlmitud hankelepingud	380 419	116 400	
Võetud rendikohustused	6	6	9
Kokku tingimuslikud kohustised	380 425	116 406	
Tingimuslikud varad			
Nõuded rendile antud varadelt	6 178	5 049	9
Kokku tingimuslikud varad	6 178	5 049	

Muudeks sõlmitud hankelepinguteks on hanked, mida ei ole veel bilansis arvele võetud, leping on sõlmitud eelmisel aastal. Võetud rendikohustusteks on järgmiste perioodide kasutusrendikulu mittekatkestatavatest või teatud etteteatamistähtajaga katkestatavate lepingutest.

Nõudeks rendile antud varadelt on järgmiste perioodide kasutusrenditulu mittekatkestatavatest või teatud etteteatamistähtajaga katkestatavatest lepingutest.

Lisa 14 Sihtotstarbelised tasud, annetused ja toetused (eurodes)

Varad soetusmaksumuses

	31.12.2017		Laekunud	Kajastatud tulemiaruanandes	Kajastatud varade soetusmaksumuses	31.12.2018		Lisa nr
	Nõuded	Kohustised				Nõuded	Kohustised	
Sihtfinantseerimine tegevuskuludeks								
Diakonova fondi toetus õendusabiosakonna personali töötasuks	0	0	7 500	7 500		0	0	
Selver AS, annetus	0	0	4 100	749		0	3 351	
Eraisik, annetus	0	0	4 000	0		0	4 000	
Eesti Töötukassa, tööpraktika juhendamistasu	0	0	0	190		190	0	
Kokku sihtfinantseerimine tegevuskuludeks	0	0	15 600	8 439		190	7 351	15
Kokku sihtotstarbelised tasud, annetused ja toetused	0	0	15 600	8 439		190	7 351	15

	31.12.2018		Laekunud	Kajastatud tulemiaruan-des	Kajastatud varade soetusmaksumuses	31.12.2019		Lisa nr
	Nõuded	Kohustised				Nõuded	Kohustised	
Sihtfinantseerimine põhivarade soetamiseks								
Selver AS, annetus 2018 (ümbeklassifitseeritud sihtfinantseerimisest tegevuskuludeks)	0	0	3 351	3 351	2 793	0	0	
Selver AS, annetus 2019	0	0	3 500	3 500	2 917	0	0	
Eraisik, annetus (ümbeklassifitseeritud sihtfinantseerimisest tegevuskuludeks)	0	0	4 000	4 000	3 333	0	0	
Kokku sihtfinantseerimine põhivarade soetamiseks	0	0	10 851	10 851	9 043	0	0	15
Sihtfinantseerimine tegevuskuludeks								
Selver AS, annetus 2018 (ümbeklassifitseeritud sihtfinantseerimiseks põhivarade soetamiseks)	0	3 351	-3 351	0		0	0	
Eraisik, annetus (ümbeklassifitseeritud sihtfinantseerimiseks põhivarade soetamiseks)	0	4 000	-4 000	0		0	0	
Eesti Töötukassa, tööpraktika juhendamistasu	190	0	1 121	931		0	0	
Diakonova fondi toetus õendusabiosakonna personali töötasuks	0	0	9 852	9 852		0	0	
Kokku sihtfinantseerimine tegevuskuludeks	190	7 351	3 622	10 783	0	0	0	15
Kokku sihtotstarbelised tasud, annetused ja toetused	190	7 351	14 473	21 634	9 043	0	0	15

Lisa 15 Annetused ja toetused

(eurodes)

	2019	2018	Lisa nr
Sihtfinantseerimine tegevuskuludeks	10 783	8 439	14
Sihtfinantseerimine põhivarade soetamiseks	10 851	2 009	14
Kokku annetused ja toetused	21 634	10 448	
sh eraldi riigieelarvest	931	2 199	
sh välisabi eest	9 852	7 500	
sh muud allikad	10 851	749	

Rahalised ja mitterahalised annetused			
	2019	2018	Lisa nr
Rahaline annetus	21 634	8 439	
Mitterahaline annetus	0	2 009	
Kokku annetused ja toetused	21 634	10 448	

Lisa 16 Tulu ettevõtlusest

(eurodes)

	2019	2018
Tervishoiuteenuste müük Haigekassale (v.a. kiirabi teenused)	17 294 384	15 356 193
Kiirabi teenused	2 073 299	1 745 200
Erakorralised raviteenused ravikindlustuseta patsientidele	0	204 779
Tervishoiuteenuste müük tervishoiuasutustele	671 880	602 634
Narva linna poolt ostetavad teenused	227 167	200 984
Tervishoiuteenuste müük teistele asutustele	216 033	192 805
Tervishoiuteenuste müük eraisikutele	693 192	673 807
Rent, hooldustasu	137 485	112 287
Müüdud kaupade müügitulu	41 784	43 306
Muu mittemeditsiinilise tegevuse tulud	132 222	97 925
Kokku tulu ettevõtlusest	21 487 446	19 229 920

Lisa 17 Muud tulud

(eurodes)

	2019	2018
Trahvid, viivised ja hüvitised	1 271	9 800
Kokku muud tulud	1 271	9 800

Lisa 18 Sihtotstarbeliselt finantseeritud projektide otsesed kulud (eurodes)

	2019	2018
Riiklikud ja kohalikud maksud	-1 808	-125
Tööjõukulud	-10 783	-7 690
Ravimid, meditsiinilised materjalid	0	-624
Kokku sihtotstarbeliselt finantseeritud projektide otsesed kulud	-12 591	-8 439

Lisa 19 Mitmesugused tegevuskulud (eurodes)

	2019	2018	Lisa nr
Üür ja rent	-38 020	-36 521	10
Energia	-509 299	-499 823	
Elektrienergia	-249 422	-223 344	
Soojusenergia	-198 201	-213 086	
Kütus	-61 676	-63 393	
Veevarustusteenused	-47 315	-48 769	
Mitmesugused bürookulud	-165 034	-211 995	
Koolituskulud	-96 942	-102 222	
Riiklikud ja kohalikud maksud	-1 201 027	-764 549	
Kulu ebatöenäoliselt laekuvatest nõuetest	-4 730	-3 721	
Kinnistute, hoonete ja ruumide majandamiskulud (v.a. elektrienergia, soojusenergia, veevarustus ja rent)	-402 131	-320 697	
Sõidukite majandamiskulud (v.a. kütus ja rent)	-85 463	-67 085	
Infotehnoloogia kulud	-174 745	-96 051	
Inventari majandamiskulud (v.a. rent)	-293 948	-257 971	
Seadmete majandamiskulud (v.a. rent)	-121 114	-74 339	
Toiduained ja toitlustusteenused	-150 094	-157 319	
Ravimid, meditsiinilised materjalid	-2 492 381	-2 346 121	
Tervishoiuteenused	-1 167 754	-757 269	
Auditi tasu	-4 350	-4 350	
Muud	-23 087	-21 917	
Kokku mitmesugused tegevuskulud	-6 977 434	-5 770 719	

Lisa 20 Tööjõukulud

(eurodes)

	2019	2018	Lisa nr
Palgakulu	-10 465 988	-9 560 097	
Sotsiaalmaksud	-3 257 677	-2 934 016	
Kokku tööjõukulud	-13 723 665	-12 494 113	
Sellest kajastatud sihtotstarbeliselt finantseeritud projektide otsese kuluna	-10 783	-7 690	18
Töötajate keskmine arv taandatuna täistööajale	613	625	

Lisa 21 Muud kulud

(eurodes)

	2019	2018
Trahvid, viivised ja hüvitised	-3 529	-567
Kokku muud kulud	-3 529	-567

Lisa 22 Intressikulud

(eurodes)

	2019	2018
Intressikulu laenudelt	-7 165	-8 034
Kokku intressikulud	-7 165	-8 034

Lisa 23 Intressitulud

(eurodes)

	2019	2018
Intressitulu hoiustelt	882	472
Kokku intressitulud	882	472

Lisa 24 Seotud osapooled

(eurodes)

Aruandekohustuslase emaettevõtja nimetus	Narva Linn
--	------------

Tegev- ja kõrgemale juhtkonnale arvestatud tasud ja muud olulised soodustused	2019	2018
Arvestatud tasu	116 511	117 212

Ei olnud tehinguid seotud isikutega, mida peaks avaldama vastavalt Avaliku sektori finantsarvestuse ja -aruandluse juhendi § 49.1 Informatsioon seotud isikutega tehtud tehingute kohta.

Nõukogu ja juhatuse liikmetele aruandeaastal on arvestatud tasu summas 116 511 eurot.
Aruandeaastal oli vähendatud juhatuse liige kasutamata puhkuste reserv summas 1299 eurot.

Lisa 25 Sündmused pärast aruandekuupäeva

Seoses koronaviiruse pandeemiaga, 12.03.2020.a. Vabariigi Valitsuse eriolukorra väljakuulutamisega ja Terviseameti ettepanekuga tõsta tervishoiu valmisoleku tase tasemele 2 haigla töö reorganiseerimine, mis tingib tulude vähenemise (plaanilise ravi kättesaadavuse piiramine või katkestamine, jms.vastavalt valmisolekutasemele 2) ja kulude tõusu (real juhtudel personali saatmine koduisolatsiooni kaheks nädalaks samal ajal kui töö peavad ära tegema teised isikud, personali ja patsientide kaitsevahendite täiendav muretsemine jms).

Aruande digitaalallkirjad

Aruande lõpetamise kuupäev on: 24.03.2020

Sihtasutus NARVA HAIGLA (registrikood: 90003217) 01.01.2019 - 31.12.2019 majandusaasta aruande andmete õigsust on elektrooniliselt kinnitanud:

Allkirjastaja nimi	Allkirjastaja roll	Allkirja andmise aeg
OLEV SILLAND	Juhatuse liige	24.03.2020

SÕLTUMATU VANDEAUDIITORI ARUANNE

Sihtasutus NARVA HAIGLA nõukogule

Arvamus

Oleme auditeerinud Sihtasutus NARVA HAIGLA (ettevõtte) raamatupidamise aastaaruannet, mis sisaldab bilanssi seisuga 31.12.2019 ning kasumiaruannet, rahavoogude aruannet ja omakapitali muutuste aruannet eeltoodud kuupäeval lõppenud aasta kohta ja raamatupidamise aastaaruande lisasid, sealhulgas märkimisväärsete arvestuspõhimõtete kokkuvõtet.

Meie arvates kajastab kaasnev raamatupidamise aastaaruanne kõigis olulistes osades õiglaselt ettevõtte finantsseisundit seisuga 31.12.2019 ning sellel kuupäeval lõppenud aasta finantstulemust ja rahavoogusid kooskõlas Eesti finantsaruandluse standardiga.

Arvamuse alus

Viisime auditi läbi kooskõlas rahvusvaheliste auditeerimise standarditega (Eesti). Meie kohustusi vastavalt nendele standarditele kirjeldatakse täiendavalt meie aruande osas „Vandeauditori kohustused seoses raamatupidamise aastaaruande auditiga”. Me oleme ettevõttest sõltumatud kooskõlas kutseliste arvestusekspertide eetikakoodeksiga (Eesti) (eetikakoodeks (EE)), ja oleme täitnud oma muud eetikaalased kohustused vastavalt eetikakoodeksi (EE) nõuetele. Me usume, et auditi tõendusmaterjal, mille oleme hankinud, on piisav ja asjakohane aluse andmiseks meie arvamusele.

Muu informatsioon

Juhtkond vastutab muu informatsiooni eest. Muu informatsioon hõlmab tegevusaruannet, kuid ei hõlma raamatupidamise aastaaruannet ega meie asjaomast vandeauditori aruannet.

Meie arvamus raamatupidamise aastaaruande kohta ei hõlma muud informatsiooni ja me ei tee selle kohta mingis vormis kindlustandvat järeldust.

Seoses meie raamatupidamise aastaaruande auditiga on meie kohustus lugeda muud informatsiooni ja kaaluda seda tehes, kas muu informatsioon oluliselt lahknab raamatupidamise aastaaruandest või meie poolt auditi käigus saadud teadmistest või tundub muul viisil olevat oluliselt väärkajastatud.

Kui me teeme tehtud töö põhjal järelduse, et muu informatsioon on oluliselt väärkajastatud, oleme kohustatud sellest faktist aru andma. Meil ei ole sellega seoses millegi kohta aru anda.

Juhtkonna ja nende, kelle ülesandeks on valitsemine, kohustused seoses raamatupidamise aastaaruandega

Juhtkond vastutab raamatupidamise aastaaruande koostamise ja õiglase esitamise eest kooskõlas Eesti finantsaruandluse standardiga ja sellise sisekontrolli eest, nagu juhtkond peab vajalikuks, et võimaldada kas pettusest või veast tulenevate oluliste väärkajastamisteta raamatupidamise aastaaruande koostamist.

Raamatupidamise aastaaruande koostamisel on juhtkond kohustatud hindama ettevõtte suutlikkust jätkata jätkuvalt tegutsevana, esitama infot, kui see on asjakohane, tegevuse jätkuvusega seotud asjaolude kohta ja kasutama tegevuse jätkuvuse arvestuse alusprintsipi, välja arvatud juhul, kui juhtkond kavatseb kas ettevõtte likvideerida või tegevuse lõpetada või tal puudub sellele realistlik alternatiiv.

Need, kelle ülesandeks on valitsemine, vastutavad ettevõtte raamatupidamise aruandlusprotsessi üle järelevalve teostamise eest.

Vandeauditori kohustused seoses raamatupidamise aastaaruande auditiga

Meie eesmärk on saada põhjendatud kindlus selle kohta, kas raamatupidamise aastaaruanne tervikuna on kas pettusest või veast tulenevate oluliste väärkajastamisteta, ja anda välja vandeauditori aruanne, mis sisaldab meie arvamus. Põhjendatud kindlus on kõrgetasemeline kindlus, kuid see ei taga, et olulise väärkajastamise eksisteerimisel see kooskõlas rahvusvaheliste auditeerimise standarditega (Eesti) läbiviidud auditi käigus alati avastatakse. Väärkajastamised võivad tuleneda pettusest või veast ja neid peetakse oluliseks siis, kui võib põhjendatult eeldada, et need võivad üksikult või koos mõjutada majanduslikke otsuseid, mida kasutajad raamatupidamise aastaaruande alusel teevad.

Kasutame auditeerides vastavalt rahvusvaheliste auditeerimise standarditele (Eesti) kutsealast otsustust ja säilitame kutsealase skeptitsismi kogu auditi käigus. Me teeme ka järgmist:

- teeme kindlaks ja hindame raamatupidamise aastaaruande kas pettusest või veast tuleneva olulise väärkajastamise riskid, kavandame ja teostame auditiprotseduuriid vastuseks nendele riskidele ning hangime piisava ja asjakohase auditi tõendusmaterjali, mis on aluseks meie arvamusele. Pettusest tuleneva olulise väärkajastamise mitteavastamise risk on suurem kui veast tuleneva väärkajastamise puhul, sest pettus võib tähendada salakokkulepet, võltsimist, info esitamata jätmist, vääresitiste tegemist või sisekontrolli eiramist;
- omandame arusaamise auditi puhul asjassepuutuvast sisekontrollist, et kavandada nendes tingimustes asjakohaseid auditiprotseduure, kuid mitte arvamus avaldamiseks ettevõtte sisekontrolli tulemuslikkuse kohta;
- hindame kasutatud arvestuspõhimõtete asjakohasust ning juhtkonna arvestushinnangute ja nendega seoses avalikustatud info põhjendatust;
- teeme järelduse juhtkonna poolt tegevuse jätkuvuse arvestuse alusprintsipi kasutamise asjakohasuse kohta ja saadud auditi tõendusmaterjali põhjal selle kohta, kas esineb olulist ebakindlust sündmuste või tingimuste suhtes, mis võivad tekitada märkimisväärset kahtlust ettevõtte suutlikkuses jätkata jätkuvalt tegutsevana. Kui me teeme järelduse, et eksisteerib oluline ebakindlus, oleme kohustatud juhtima vandeauditori aruandes tähelepanu raamatupidamise aastaaruandes selle kohta avalikustatud infole või kui avalikustatud info on ebapiisav, siis modifitseerima oma arvamus. Meie järeldused põhinevad vandeauditori aruande kuupäevani saadud auditi tõendusmaterjalil. Tulevased sündmused või tingimused võivad siiski kahjustada ettevõtte suutlikkust jätkata jätkuvalt tegutsevana;
- hindame raamatupidamise aastaaruande üldist esitusviisi, struktuuri ja sisu, sealhulgas avalikustatud informatsiooni, ning seda, kas raamatupidamise aastaaruanne esitab aluseks olevaid tehinguid ja sündmusi viisil, millega saavutatakse õiglane esitusviis.

Me vahetame nendega, kelle ülesandeks on valitsemine, infot muu hulgas auditi planeeritud ulatuse ja ajastuse ning märkimisväärsete auditi tähelepanekute kohta, sealhulgas mis tahes sisekontrolli märkimisväärsete puuduste kohta, mille oleme tuvastanud auditi käigus.

/digitaalselt allkirjastatud/

Arvo Lepik

Vandeauditori number 280

HLB Expertus KLF OÜ

Auditoritevõtja tegevusloa number 241

Narva mnt 7a, Tallinn, Harju maakond, 10117

24.03.2020

Audiitorite digitaalallkirjad

Sihtasutus NARVA HAIGLA (registrikood: 90003217) 01.01.2019 - 31.12.2019 majandusaasta aruandele lisatud audiitori aruande on digitaalselt allkirjastanud:

Allkirjastaja nimi	Allkirjastaja roll	Allkirja andmise aeg
ARVO LEPIK	Vandeaudiitor	24.03.2020

Tegevusalad

Tegevusala	EMTAK kood	Põhitegevusala
Haiglaraviteenused	86101	Jah

Sidevahendid

Liik	Sisu
Telefon	+372 3571802
Faks	+372 3571801
E-posti aadress	haigla@narvahaigla.ee
Veebilehe aadress	www.narvahaigla.ee