

MAJANDUSAASTA ARUANNE

aruandeaasta algus: 01.01.2022

aruandeaasta lõpp: 31.12.2022

sihtasutuse nimi: Sihtasutus Eestimaa Looduse Fond

registrikood: 90001457

tänava nimi: Staadioni

maja number: 67

linn: Tartu linn, Tartu linn

vald: Tartu linn

maakond: Tartu maakond

postisihnumber: 51008

telefon: +372 7428443

e-posti address: elf@elfond.ee

veebilehe address: <https://www.elfond.ee>

Sisukord

Tegevusaruanne	3
Raamatupidamise aastaaruanne	28
Bilanss	28
Tulemiaruanne	29
Rahavoogude aruanne	30
Netovara muutuste aruanne	31
Raamatupidamise aastaaruande lisad	32
Lisa 1 Arvestuspõhimõtted	32
Lisa 2 Raha	35
Lisa 3 Nõuded ja ettemaksed	36
Lisa 4 Maksude ettemaksed ja maksuvõlad	37
Lisa 5 Tütarettevõtjate aktsiad ja osad	37
Lisa 6 Kinnisvarainvesteeringud	38
Lisa 7 Materiaalsed põhivarad	39
Lisa 8 Kasutusrent	40
Lisa 9 Laenukohustised	41
Lisa 10 Võlad ja ettemaksed	42
Lisa 11 Võlad töövõtjatele	42
Lisa 12 Sihtotstarbelised tasud, annetused ja toetused	42
Lisa 13 Annetused ja toetused	44
Lisa 14 Tulu ettevõtlusest	45
Lisa 15 Sihtotstarbeliselt finantseeritud projektide otsesed kulud	45
Lisa 16 Jagatud annetused ja toetused	45
Lisa 17 Mitmesugused tegevuskulud	46
Lisa 18 Tööjõukulud	46
Lisa 19 Seotud osapooled	46
Aruande allkirjad	48
Vandeauditori aruanne	49

Tegevusaruande sisukord

Eestimaa Looduse Fond 2022	2
ELF kui huvikaitsja	3
Osalemine Eesti loodust oluliselt mõjutavate otsuste tegemises	3
Keskkonnaühenduste koostöö	3
Looduskaitse avalik kommunikatsioon - pilootprojekt	4
Eestile omaste koosluste ja maastike säilimine	5
ELFi metsaprogramm	5
Metsaprogrammi huvikaitsse	5
Loodussõbralik metsandus	7
ELFi mereprogramm	7
Merealade ruumiline planeerimine	8
Merealade väärtuste kaardistamine ja merekaitsealade ettepanekud	8
Eutrofeerumine ja säästlik põllumajandus	9
Kestlik liha tarbimine	9
Merekeskkonda mõjutavad arendused	9
Kestlik kalatarbimine	9
Naftareostuse ennetamine ja tõrje võimekus	11
ELFi märgalade programm	13
Sookoosluste taastamine	13
Märgalaviljelus Baltimaades	14
Turba kaevandamise küsimused	15
ELFi kliimaprogramm	16
ELi ja Eesti kliimapoliitika	16
Ida-Virumaa roheplaan ja otsustajate kliimakool	16
Taastuvenergia ja kogukonnaenergeetika	17
ELFi liigikaitsse programm	18
Lendorav	18
Nahkhiired	18
Konnad teel(t)	19
Looduskaitse andmebaas	20
Igaühe looduskaitse	20
ELFi loodustalgud	20
Igaühe looduskaitse	22
Teeme Ära talgupäev 2022	23
Välja antud stipendiumid ja toetused	23

Eestimaa Looduse Fond 2022

SA Eestimaa Looduse Fond (ELF) on mittetulunduslik valitsusväline keskkonnaorganisatsioon, mis loodi 1991. aastal. ELF on sõltumatu vabaihendus, kes kaitseb loodust, kasutades parimat ekspertteadmist, uuenduslikke lahendusi ja igapäevast kaasabi.

2022. aasta tulud kokku olid 1,23 miljonit eurot (2021.a.1,48 miljonit eurot), millest Euroopa Liidu ning Eesti riiklike fondide ja riigieelarve toetuste raha moodustas 65,87% (2021.a. 72,06%), muud fondid 18,50% (2021.a.14,90%), tasulised teenused 6,83% (2021.a. 5,07%) ja eraannetused 8,80% (2021.a. 7,97%).

Aruandeaastal koguti sihtotstarbelisi annetusi 56 838 eurot (2021.a. 55 762 eurot) ja mittesihtotstarbelisi annetusi 51 192 eurot (2021.a. 62 033 eurot), kokku 108 030 eurot (2021.a. 117 795 eurot).

2022. a jätkasime tööd püsiannetajate arvu kui ka annetuste kogumise kasvatamiseks, millised paraku näitasid hoopis langustrendi. Kuna aruandeaastal algas Ukrainas sõda, siis hindame, et põhiosa üldsuse annetustest läksid sealsetele abivajajatele. Aruandeaasta lõpu seisuga oli organisatsioonil 250 püsiannetajat (seisuga 31.12.2021 267).

Aruandeaastal töötas organisatsioonis töölepingu alusel kokku 43 töötajat (23 täisajaga töökohta) ja 2021 aastal 58 töötajat (29 täisajaga töökohta). Töövõtulepingute alusel telliti lisatöid aruandeaastal 19 eraisikult ja 10 juriidiliselt isikult ning 2021 aastal 19 eraisikult ja 12 juriidiliselt isikult. Töötajate palgakulu koos tööjõumaksudega oli aruandeaastal 734 624 eurot (2021. a. 771 587 eurot).

2022. aastal jätkasid juhatuse liikmetena Tarmo Tüür (juhatuse esimees), Siim Kuresoo (aseesimees) ja Silvia Lotman. Kuni 14. juunini 2022 kuulus juhatusse Kadri Kalmus ning alates 14. oktoobrist 2022 alustas juhatuse liikmena tööd Aiki Avi. Alates 4. maist 2023 alustas juhatuse liikmena tööd Joonas Plaan ning juhatusest lahkus Siim Kuresoo. Juhatuse liikmetele maksti juhatuse tasusid 2022. aastal kokku 92 494 eurot.

ELFi nõukogu töötas vabatahtlikkuse alusel: tasusid ja soodustusi kõrgema juhtorgani liikmetele ei arvestatud ega makstud.

ELF ei väljastanud garantiisid.

Finantssuhtarvud	2022	2021
Maksevõime üldine tase=käibevara/lühiajalised kohustised	1,70	1,85
Kohustiste ja varade suhe	0,89	0,86
Rahaliste vahendite tase=raha/lühiajalised kohustised	1,59	0,01

Teadus- ja arendustegevuse osakaal aruandeaastal oli 7,62 % (2021. aastal 43,64 %).

ELF kui huvikaitsja

ELFi jaoks on eksperttegevuse ning vabatahtlike kaasamise kõrval olulisel kohal ELFi ühiskondlik roll loodus- ja keskkonkakaitsete huvide eest seisjana.

ELF seisab hea selle eest, et **Eesti riigi olulised otsused arvestaksid keskkonna ja looduse kaitse vajadustega**. Tahame jõuda selleni, et:

- 1) avalik meelsus on looduskaitse suhtes positiivne – Eesti elanikes on ootus, et keskkonda puudutavad otsused oleksid kvaliteetsed;
- 2) Eesti loodust oluliselt mõjutavaid otsuseid tehakse läbipaistvalt, tõenduspõhiselt ja keskkonnaühendusi kaasavalt;
- 3) Eesti keskkonnaühendused on piisavalt võimekad, et otsuste tegemises sisukalt osaleda.

Osalemine Eesti loodust oluliselt mõjutavate otsuste tegemises

ELF tegutseb selle nimel, et olulisi Eesti loodust mõjutavaid otsuseid tehtaks kaasavalt, tõenduspõhiselt ja läbipaistvalt. 2022. aastal osales ELF mitmetes keskkonnavalast riigi otsustusprotsessides, millest on lähemalt kirjutatud konkreetsete teemade all. Huvikaitsetegevustele on suureks toeks ELFi annetajate panus ning 2021. aastal sõlmitud kolmeaastane jätkuleping tegevustoetuseks Sigrid Rausingu Fondiga.

ELF osales aktiivselt keskkonnavalastes aruteludes ning esitas mitmeid keskkonnaotsuseid puudutavaid ettepanekuid nii EL-le, riigile kui ka kohalikele omavalitsustele. Euroopa Liidu tasandil saatsime koostöös Eesti Keskkonnaühenduste Koja (EKO) ja teiste keskkonnaorganisatsioonidega toetusavalduse Euroopa rohelinele kokkuleppele seoses metsade majandamisega Eestis, esitasime kommentaarid ja ettepanekud EL raadamise määrusele, EL looduse taastamise määrusele, Euroopa Komisjoni kõrgete energiahindade leevendamise eelnõule jne. Regionaalsel tasandil saatsime Balti riikide ja Soome valitsustele keskkonnaühenduste ühispöördumise üleskutsega teha tihedamat koostööd fossiilsetest kütustest loobumiseks.

Siseriiklikul tasandil tegime ettepaneku Hiiumaa rahvusparki loomiseks, esitasime kommentaarid Matsalu rahvusparki ja Vilsandi rahvusparki kaitse-eeskirja eelnõudele, Käntu-Kastja looduskaitseala ja Tüandre looduskaitseala kaitse-eeskirja eelnõudele, Soomaa kaitsekorralduskavale, jätkusid pingutused Kurgja looduskaitse- ja maastikukaitseala moodustamiseks. Esitasime ettepanekud ja kommentaarid Eesti merestrateegia meetmekavale 2022-2027, Suure väina püsiühenduse riigi eriplaneeringu täiendatud lähteseisukohtadele, meretuuleparkide riigi eriplaneeringute ja keskkonnamõju strateegilise hindamise algatustele ning piiriüleste projektide keskkonnamõju hindamise protsessis Eesti osalemise vajaduse kohta, REPowerEU tegevuskavale, elektrituruseaduse ja konkurentsiseaduse muutmise seaduse eelnõule, looduskaitse seaduse ja sellega seonduvate seaduste muutmise eelnõule jne. Edastasime RMK-le tähelepanekud avaliku huvi väljendustest riigimetsas ja ettepanekud nende rakendamiseks RMK arengukavas.

Koostöös partneritega EKOST hoidsime jõudumööda silma peal ka metsakuivendussüsteemide renoveerimisel, mis on väga suure negatiivse keskkonnamõjuga. Seal hulgas esitasime kaebuse halduskohtule Vilumäe kuivenduseks (maaparandusehitiste rekonstrueerimiseks) RMK-le antud ehitusloa tühistamiseks, mille kohus rahuldas.

Olulise kaaluga huvikaitsetegevusteks olid ELFi ja EOÜ tellimusel läbi viidud ning aprillis avaldatud [Arvamusuuring raiemahust riigimetsas ja pesitsusrahust](#) ning ELFi koostatud mais ilmunud poliitikakujundajatele, valitsuse ja Eesti ja EL parlamendi liikmetele suunatud "[Taustapaber: metsaraie ja süsiniku sidumise seos. Eesti olukord ja valikud](#)".

Keskkonnaühenduste koostöö

Õigusloomes ning arengukavade koostamises, aga ka huvikaitstes ja otsustusprotsessides osaleb ELF sageli koos teiste Eesti Keskkonnaühenduste Koja (EKO) liikmetega. Samuti vahetatakse infot oluliste arengute kohta, vajadusel koostatakse ühispöördumisi.

Mahukamatest protsessidest osales EKO 2022. aastal uue perioodi **ÜPP strateegiakava ja metsanduse arengukava 2030, samuti keskkonnavaldkonna arengukava KEVAD koostamise protsessis**. EKO on kaasatud **Suure väina püsiühenduse kavandamiseks algatatud riigi eriplaneeringu** koostamist koordineerivasse juhtrühma, samuti Harju maakonnaplaneeringu maavarade teemaplaneeringu ja KSH koostamist koordineerivasse juhtrühma. EKO tegemistest 2022. aastal saab ülevaate kodulehelt:

<https://eko.org.ee/tegevus/avalikud-poordumised-1>.

Igal aastal annab EKO ühiselt välja **keskkonnateo ja -kirve auhinnad**. 2022. aasta keskkonnateoks valiti Eesti Looduseuurijate Seltsi mahukas vääriselupaikade kaardistamine riigimetsades. Keskkonnakirve sai Vabariigi Valitsus kohatult tehtud Natura erandi rakendamise otsuse eest, mis puudutas Linnamäe paisu Jägala jõel.

EKO esindajatena osalesid ELFi eksperdid erinevates töögruppides ja protsessides:

- Ida-Virumaa õiglase ülemineku protsessi juhtrühmas Piret Väinsalu;
- põllumajanduse ja maaelu arengu nõukojas (PMAN) Kristjan Piirimäe;
- põllumajanduse ja kalanduse arengukava 2030 (PÕKA) juhtkomisjonis asendusliikmena Aleksei Lotman;
- EKAK ühiskomisjonis (Eesti kodanikuühiskonna arengu kontseptsiooni rakendamise tegevuskavade elluviimise ja täitmise hindamise ning kodanikuühiskonna ja riigi koostöö arendamise valitsuskomisjon) Tarmo Tüür;
- taimekaitseõukogus Aleksei Lotman;
- mullapoliitika kujundamise mitteformaalses töörühmas Tarmo Tüür, Jüri-Ott Salm ja Aleksei Lotman;
- Ühise põllumajanduspoliitika strateegiakava 2021–2027 juhtrühmas Aleksei Lotman ning töögruppides Siim Kuresoo (metsandus) ning Aleksei Lotman (Põllumajandustootjate sissetulekud ja riskijuhtimine; Tingimuslikkus ja IAKS);
- maaeluministeriumi kalandusnõukogus ning Euroopa merendus-, kalandus- ja vesiviljelusfondi (EMKVF 2021–2027) ekspertkomisjonis Joonas Plaan ja Aleksei Lotman;
- keskkonnaministeriumi põllumajanduse veekaitse töörühmas Aleksei Lotman;
- keskkonnavaldkonna arengukava KEVAD juhtrühmas ja elurikkuse töörühmas Silvia Lotman ja kliimateemalises töörühmas Piret Väinsalu;
- energiamajanduse arengukava ENMAK 2035 juhtkomisjonis Ingrid Nielsen;
- Tallinna Linnavalitsuse Pääsküla raba kaitseala nõukojas Jüri-Ott Salm;
- Liivi lahe meretuulepargi elektriühenduste riigi eriplaneeringu ja keskkonnamõju strateegilise hindamise koostamist koordineerivas juhtrühmas asendusliikmena Aleksei Lotman.

EKO tegevust koordineeris 2022. aastal Laura Uibopuu.

Looduskaitse avalik kommunikatsioon - pilootprojekt

Et ennetada looduskaitse teemalisi konflikte, kaasata avalikkust looduskaitseteaduse tegemisse ning üldist suhtumist looduskaitseesse positiivsemaks muuta, viis ELF koostöös Keskkonnaõiguse Keskuse ja Tartu Ülikooliga ellu Natura2000 looduskaitsealade teemalise avaliku kommunikatsiooni pilootprojekti "NaturallyEst_LIFE", mida rahastas Euroopa Liidu LIFE programm ning kaasrahastasid KIK ja Sigrid Rausing Trust.

2022. aastal lõpule jõudnud projekti raames korraldati 1.-2. veebruaril [looduskaitse ja märgalade konverents](#) ning koostati projekti kokkuvõttev aruanne, sh aruanne avalikkusele "[Looduskaitse kommunikatsioonist huvilistele](#)". Projekti partneril Keskkonnaõiguse Keskusel valmis ülevaade "[Natura 2000 võrgustik Euroopa Liidu ja Eesti õiguses](#)".

Projekti raames 2019. aastal käivitatud kodanikuteaduse kampaania **nurmenukkude kaardistamiseks** jätkus 2022. aastal Tartu Ülikooli eestvedamisel üle-euroopaliselt. Loe lähemalt www.nurmenukk.ee.

Kõik projekti raames tehtud tegevused ning koostatud aruanded on üleval ELFi kodulehel <http://elfond.ee/naturallyest>.

Eestile omaste koosluste ja maastike säilimine

ELFi metsaprogramm

Metsaprogrammi tegevused on suunatud sellele, et loodusemetsad oleksid tõhusalt kaitstud ja majandusmetsas oleks tagatud elurikkuse säilimine.

2022. aasta oli metsaprogrammis vilgas. Jätkus ACFi rahastatud projekt "[Metsaotsused kaasavaks ja läbipaistvaks!](#)" koos MTÜ Roheline Läänemaa ja Eesti Ornitoloogiaühinguga. Suure osa metsaprogrammi tööst moodustasid erinevad eeskostetegevused, milles olid peamiseks fookuseks Alutaguse rahvusparki laiendamine ja Hiiumaa rahvusparki loomine, taastuenergia direktiivi puidu põletamist käsitleva osa ülevaatamine, kohaliku tasandi metsaotsuste regulatsioon ja praktika, vääriselupaikade ja loodusdirektiivi metsaelupaikade kaitse, Euroopa Liidu roheline kokkuleppega seonduvad metsaküsimused ning mitmed muud erinevad metsa puudutavad teemad. Püsimetsanduse ja loodusõbraliku metsamajandamise edendamiseks viidi ellu kampaaniaid, sh [vanade metsade väärtustamiseks](#).

Metsaprogrammi tegevusi rahastati Eesti Keskkonnaühenduste Koja eelarvest, metsa kaitseks kogutud annetustest, Sigrid Rausingu Fondi vahenditest, Natural Resources Defense Council'i toetusest, Aktiivsete Kodanike Fondi projektitoetustest ning Ülemiste keskuse toetusest. Viimasega on loodusõbraliku metsanduse edendamiseks koostöö kestnud juba viis aastat. Metsateemalised tegevused on toimunud tihedas koostöös Eesti ja rahvusvaheliste keskkonnaorganisatsioonidega, ülikoolide teadlaste ja paljude teiste huvipooltega.

ELFi metsaprogrammi tegevusi vedasid 2022. aastal metsaprogrammi koordinaator Siim Kuresoo, metsaekspert Liis Kuresoo, kohaliku tasandi metsaotsuste ekspert Liis Keerberg, projektijuht Bert Rähni, kommunikatsiooniekspert Mariliis Haljasorg ning juhatuse esimees Tarmo Tüür.

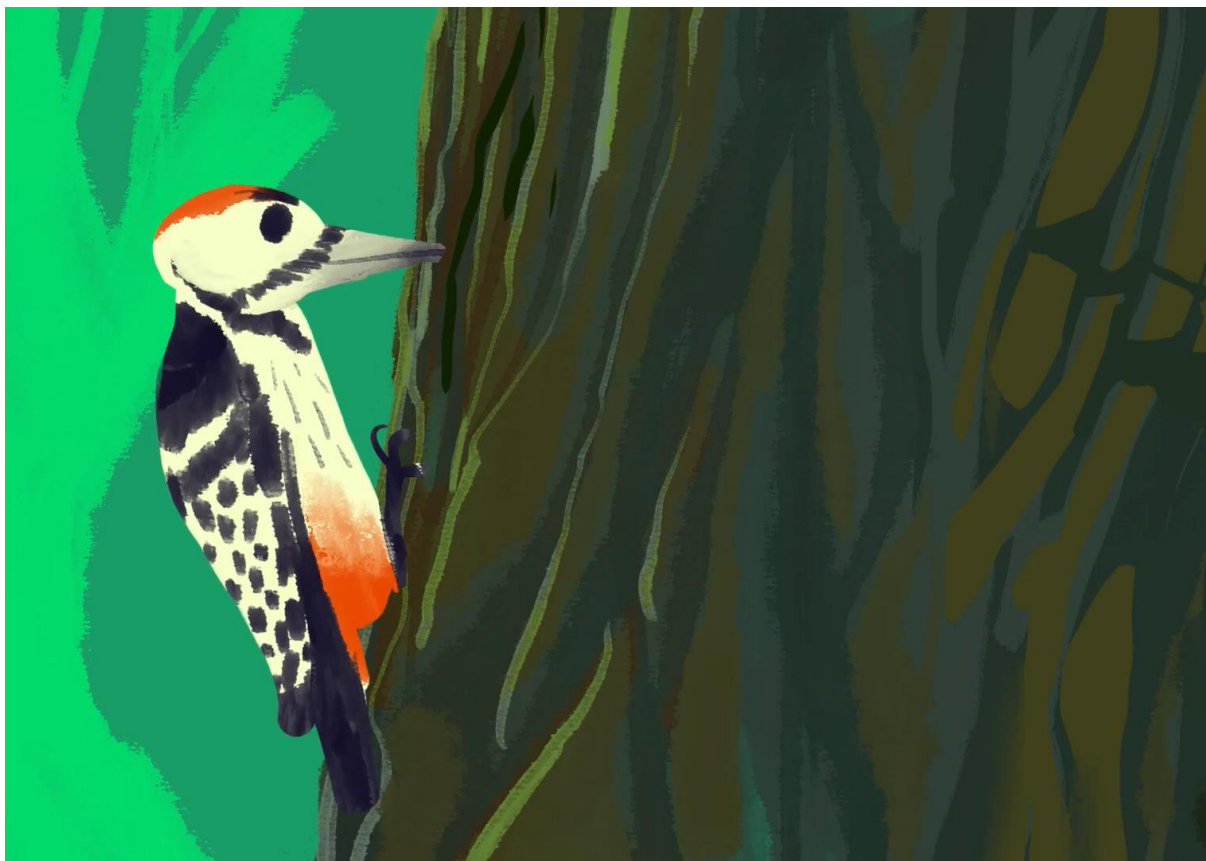
Metsaprogrammi huvikaitse

Metsaprogrammi eestvedamisel tehti ettepanek moodustada **Hiiumaa rahvuspark**. Ettepaneku tutvustamiseks toimusid mitmed kohtumised ja avalik rahvakoosolek, loodi ettepanekut tutvustav koduleht [hiurahvuspark.ee](#). Novembris toimus Hiiumaal suuresti ELFi korraldusel Hiiumaa loodusseminar, kus räägiti Hiiumaa loodusväärtustest, turismipotentsiaalidest, loodusõbralikust metsandusest ja püsimetsandusest.

2023. aastal jätkub ELFi strateegiliste eesmärkide saavutamiseks oluliste tegevuste elluviimine.

Loodussõbralik metsandus

ELF korraldas Ülemiste keskuse rahastatava projekti “Tuleviku metsandus” raames kaks püsimetsanduse talgut, ühe Vormsil ja teise Heimtalil. Kevadel avalikustasime põlismetsale, puupõllule ja püsimetsale pühendatud animatsioonide sarja. Animatsioone näidati muu hulgas ETV2 keskkonnakuu programmis. Sügis-talvel algatasime kampaania “Mets tahab vanaks elada”, mille raames tutvustasime viie erineva metsaomaniku lugu ja näidet, kuidas nad osa oma metsast loodusele jätavad ning kutsusime üles teisi metsaomanikke sama tegema. Samuti korraldasime kollaaživõistluse “Vana mets on nagu muinasjutt” koolidele ning jagasime temaatilisi õppematerjale.



Väljavõte põlismetsa animatsioonist, mille tegi Tartu Multifilm

ELFi mereprogramm

Mereprogrammi eesmärk on puhas ja ökoloogiliselt mitmekesine Läänemeri, mille kaitset ja kasutust kavandatakse ja korraldatakse tervikliku ökosüsteemi põhiselt.

ELFi mereprogramm on jätkuvalt tihedalt integreeritud Maailma Looduse Fondi (WWF) Läänemere programmiga (Baltic Ecoregion Programme ehk BEP). Programmi juhtrühmas (*shareholder group*) esindas ELFi 2022. aastal juhatuse liige Silvia Lotman. BEPi tööühma raames koostati 2020. aastal viieaastane strateegia ja 2022. aastal jätkati selle rakendamist. Mereprogrammi juhib Aleksei Lotman, tegevustega on seotud kestliku kalanduse projektijuht Joonas Plaan, kestliku toidutarbimise projektijuht Silja Kana, magevee kalanduse ekspert Jürgen Karvak ja kommunikatsioonijuht Kertu Hool. Kaasa on aidanud ka eutrofeerumiseksperdid Kuno Kasak ja Kristjan Piirimäe ning digitaalse kommunikatsiooni ekspert Raul Kübarsepp.

ELFi mereprogrammi tegevustesse on integreeritud säästva põllumajanduse küsimused, kuna Läänemere eutrofeerumise vähendamiseks tuleb vähendada merre valguva peamiselt põllumajandusest pärineva lämmastiku ja fosfori koguseid.

Mereprogrammi tegevusi koordineeriti 2022. aastal Rootsi WWFi tegevustoetuse abil. Kestliku kalanduse projekti rahastajaks oli Sihtasutus Rootsi Post, kestliku toidutarbimise tegevusi toetasid Rootsi WWF, Sigrid Rausingu Fond ja Euroopa Liidu DEAR programm.

Merealade ruumiline planeerimine

ELF on olnud Eestis merealade planeerimise eestkõneleja ja aktiivselt kaasa rääkinud üleriigilises mereplaneeringus ja varasematel aastatel kehtestatud Pärnu ning Hiiu mereplaneeringute juures.

Osalesime **kogu Eesti mereala planeeringu lõpliku valmimise protsessis**. Kalanduse, turismi ja laevaliikluse kõrval on merealad üha enam muutumas majanduskeskkonnaks, kuhu rajatakse muuhulgas torujuhtmeid, elektrikaableid, kalakasvatuse ning meretuuleparke. Kõik see nõuab põhjalikku ja terviklikku planeerimist, mis arvestaks erinevate huvigruppide vajadusi ja aitaks ennetada võimalikke konflikte ning merekeskkonna kahjustamist. Mereala ruumiline planeerimine on kõigile EL liikmesriikidele kohustuslik ning planeeringud tuli vastava direktiivi kohaselt kehtestada hiljemalt 31. märtsiks 2021, sellega jäädi paraku mõneti hiljaks.

Vabariigi Valitsus kehtestas mereala planeeringu 12. mail 2022 korraldusega nr 146 (<https://www.riigiteataja.ee/akt/317052022002>). Planeering reguleerib erinevate valdkondade tegevusi, seab kooskasutuse põhimõtted ning avab perspektiivid uutele meretasuvõimalustele. Paralleelselt jäävad kehtima Pärnu ja Hiiu merealade varem kehtestatud planeeringud. ELF peab kehtestatud planeeringut üldiselt õnnestunuks (kuigi alati saaks ka paremini). Paraku on planeering kohtus vaidlustatud ja sellega pole lõplik selgus veel saabunud.

Aasta jooksul osales Aleksei Lotman ka merestrategie raamdirektiivi (MSRD) meetmekava uuendamise diskussioonides.

Merealade väärtuste kaardistamine ja merekaitsealade ettepanekud

ELF hoiab jätkuvalt silma peal Keskkonnaministeeriumi menetletavatel merekaitsealade moodustamistel.

Seni on erinevatel aegadel ELFi poolt või osalusel tehtud Keskkonnaministeeriumile ettepanekud järgmiste merealade kaitse alla võtmiseks:

- 1) **Gretagrund** (inventeeritud 2007-2009, kaitse alla võtmise ettepanek 2009, valitsuse otsus hoiuala loomiseks 2010);
- 2) **Krässgrundi** kaitseala laiendamine (inventuur 2009-2010, kaitseala laiendamise ettepanek 2010);
- 3) **Neugrund** (inventuurid 2010, kaitse alla võtmise ettepanek MTÜ Balti Keskkonnafoorum poolt 2011, milles osales ka ELF);
- 4) **Apollo** (inventuurid 2010, kaitse alla võtmise ettepanek MTÜ Balti Keskkonnafoorum poolt 2011, milles osales ka ELF, valitsuse otsus kaitseala loomiseks 2019);
- 5) **Kõpu** (inventuurid 2011-2012, kaitse alla võtmise ettepanek 2012).

2020. aastal viis Mereinstituut Keskkonnaministeeriumi tellimisel läbi eeltöid majandusvõõndis kaitsealade moodustamiseks. 2022. aastal esitas Eesti Ornitoloogiaühing ettepaneku tähtsate linnualade võrgustiku laiendamiseks. ELF toetab uuritud potentsiaalse kaitseala moodustamist ja kogu seni kaitsmata tähtsate linnualade võrgustiku kaitse alla võtmist. Kvantitatiivselt mõõtes toetame Eesti merealast vähemalt 30% kaitse alla võtmist vastavalt Euroopa Liidu elurikkuse strateegiale. Paraku on enamik kaitsealade moodustamisi venima jäänud (vaid Neugrund võeti 2023. a. algul kaitse alla), seepärast jätkame merekaitsealade teemaga ka 2023. aastal.

Eutrofeerumine ja säästlik põllumajandus

Kogu 2022. aasta vältel osales ELF koos teiste vabaühenduste ja ametiasutustega **Euroopa Liidu Ühise Põllumajanduspoliitika (ÜPP) strateegiakava** lõppversiooni aruteludes Eestis ning vastavas mõttevahetuses EL tasandil. ELF oli esindatud ÜPP strateegiakava juhtrühmas ja töörühmades ning koordineeris aktiivselt keskkonnaühenduste selleteemalist tegevust. Esitasime kuni viimase hetkeni kava keskkonnavaldkonna parandamiseks parandusettepanekuid, neist osa ka arvestati. Kava kinnitati 2022. aasta novembris. ÜPP ning laiemalt põllumajanduspoliitika teemasid kajastame maaelublogis www.elfond.ee/maaelu.

Kestlik liha tarbimine

Et põllumajanduse mõju on otseselt seotud lihatootmise praktikatega, jätkas ELF **liha tootmise ja tarbimisega seotud mõjude kaardistamist projektis Eat4Change**. ELF on tarbijate suunamiseks loodava lihafoori jaoks eeltööd teinud juba 2017. aastast. Liha teejuht ehk juhised vastutustundlikule liha tarbijale on juba avaldatud Soomes, Rootsis, Saksamaal, Prantsusmaal ja Austrias. Praegu on lisaks Eestile lihateejuhti ette valmistamas veel Belgia ja Portugal. 2021. aastal loodi Rootsi WWF-i ja DEAR programmi projekti toel lihafoori veebiväljaanne lihafoor.ee. 2020. aastast toetab lihafoori arendamist Euroopa Komisjoni DEAR programm laiemal rahvusvahelise teavituse projekti Eat4Change kaudu. Neli aastat kestva projekti raames suunatakse noori vanuses 15-35 aastat kestlikumate toidu valikute poole. 2022. aasta tegevustes oli fookus praktilistel toidu valmistamise koolitustel, mida korraldati Tartu noortele. Lisaks tutvustati toidufoori mitmel suveüritusel, messidel ja noorte talgutel mahetaludes.

Teavituskampaania hõlmas mitmeid kaasavaid tegevusi sotsiaalmeedias (nt planeedisõbraliku vrapi tegemise üleskutse ja planeedisõbraliku pühade söömaaja korraldamine).



Vrapi väljakutse 2022 sügis.

Merekeskkonda mõjutavad arendused

Mõne aasta eest jõudis uuesti avalikkuse ette Saaremaa silla rajamise plaan. 2020. aastal algatati riigi eriplaneering. ELF on koos teiste keskkonnaühendustega silla rajamist järjekindlalt kritiseerinud, sest hindame silla mõju mere elurikkusele eriti ohtlikuks. Jätkame selle teema jälgimist. Samuti jälgime tuuleenergeetika ja vesiviljeluse arendamise arenguid merel ning panustame vastavatesse loamenetlustesse.

Kestlik kalatarbimine

2019. aastast on ELFil käsil Eestis keskkonnasäästlikku kalapüüki, tootmist ja tarbimist ning elanike teadlikkust edendav projekt. Projekti juhib ekspert Joonas Plaan.

Toetudes WWF-i hinnangutele kalavarude loodusliku olukorra, püügimeetodite mõju ja teatud liikide püügi majandamise ning TÜ kalateadlaste soovitudele Eesti kontekstis oluliste majanduskalade kohta, kohendasime Eesti oludele vastavaks igal kevadel uuendatava kestliku kalatarbimise juhise Kalafoor. Praegu on Kalafooris 68 liiki ning 105 erinevat hinnangut arvestades erinevaid püügimeetodeid ja -piirkondi.

ELF on tutvustanud kalafoori Eesti kalanduse juhtidele, teadlastele, kalatoodete tootjatele ja maaletoojatele ning jaekettide Rimi, Selveri, Stockmann, Prisma ja Coopi esindajatele. 2022. aastal koostöö ja arutelud jätkusid. Rimi järgib kestliku kala juhust alates 2020. aasta juunist ning on oma kala ja mereanni valikust eemaldanud kõik ohustatud või ülepuütud liigid.

Üheskoos Leedu Looduse Fondi (Lietuvos Gamtos Fondas) ja Läti WWFi esindusega (Pasaulės Dabos Fonds) pani ELF kokku ingliskeelse **Baltikumi kalajuhise**, mis järgib WWFi hinnanguid, aga arvestab kohaliku kalaturgu ning kuhu on lisatud kohaliku tähtsusega liigid. Täna on Baltikumi kalajuhises 76 liiki ning 124 erinevat hinnangut. Juhist kasutatakse rahvusvaheliste jaekettide teavitamisel (Rimi, Lidl, Stockmann, Maxima).

ELF osales kalandusega seotud töörühma koosolekutel, kalandusnõukogu istungitel ning andis sisendit Euroopa Merendus- ja Kalandusfondi (EMKF) tegevusele. Toimusid ümarlaud eri osapoolte vahel (ministriumid, kalanduse esindajad, jaemüüjad ning teadlased). ELF andis hinnangu Keskkonnaministeeriumi püügisoovidele ning selgitas Läänemere kalanduse seisu üldisemalt. **Eri riikide keskkonnaorganisatsioonide ühise tegevuse tulemusel pikendati angerjapüügi keeluaega Läänemeres kolmelt kuult kuuele kuule, mille tulemusel kriitiliselt ohustatud angerjapüük praktiliselt peatub.**



Kuvatõmmis kestliku kalatoidu kampaania tarbeks valminud animatsioonist

Kestliku kala tarbimisega seotud teemasid on aasta jooksul kajastatud neljas telesaates, 16 raadiosaates, 21 online-meedia artiklis, seitsmes ajaleheartiklis ning kahes ajakirjas.

Toetudes WWFi hinnangutele ning nende kasutusel olevale metoodikale analüüsi Eesti kalandust ning selle kestlikkust. **Analüüsi tulemused näitasid, et 84,6% Eesti rannakalurite välja puütud kaladest on kestlik ning ainult 6,4% on punases nimekirjas.** Võrreldes globaalse kalandusega, kus kõigest 11% on kestlik, on meie olukord hea. See info toetab kampaania sõnumit tarvitada kodumaist kala.

Lisaks on ELF osalenud partnerina rahvusvahelistes projektides **Läänemere tursa ning Euroopa angerja kaitsmisel**. Rootsi rahvusvahelise vabaühendusena toimiva FishSeci juhtimisel läbi viidud projekti Return of the Cod raames valmis raport Läänemere tursa olukorrast. Tulemustest teavitati keskkonnaotsuseid tegevaid ametnikke ja avalikkust. Alates 2021. juunist on ELF olnud partner FishSeci juhitud projektis BALTEEL-Reco, mille raames valmis raport Eesti angerjamajandamiskavast ning angerja asustamisest, korraldati kaks ümarlauda ning angerja olukorrast teavitati avalikkust. Projekt lõppeb 2023. a veebruaris.

Naftareostuse ennetamine ja tõrje võimekus

ELF on alates 2005. aastast viinud läbi vabatahtlikele naftareostustõrje alaseid koolitusi ning arendanud vabatahtlike võrgustikku. Erinevate projektide raames on eelnevatel aastatel valminud õppematerjalid, loodud vabatahtlike andmebaas, koolitatud vabatahtlikke ning hangitud varustust.

2022. aastal toimus üle mitme aasta naftareostus: mais jõudsid naftasaaduste klombid mitme Eesti saare rannikule. ELFi vabatahtlikud osalesid aktiivselt Vormsi ja Hobulaiu koristamises, vastavalt 2+2 päeva (6+6 inimesega) ja 1 päeva (12 inimesega). Lisaks oli üks vabatahtlik grupijuht juhendamas koristajaid Hiiumaal Tahkunas ning sotsiaalmeedia vahendusel levitati naftakoristuse meelespead <https://elfond.ee/naftareostuse-abc>. Õnneks polnud eluslooduse pääste vajalik. Juhtumi tulemusel saime parandada rannikukoristuse oskusi ning hinnata oma võimekust, s.t kui palju vabatahtlikke õnnestub lühikese etteteatamisajaga appi saada ning kui kiiresti suudame vabatahtlikele organiseerida majutuse, toidu ja transpordi.

ELF astus EUROWA ehk naftareostustõrjega tegelevaid vabaühendusi liitva katusorganisatsiooni liikmeks. See võimaldab meil osaleda rahvusvahelistel koolitustel: ELFi töötajad osalesid 25.-28. aprillil Belgias Ostendes toimunud kohtumisel ning 6.-11. novembril Iirimaaal Limerickis edasijõudnute taseme koolitusel.

Kevadel toimus veebiseminar uue Eluslooduse päästeplaani tutvustamiseks (Keskkonnaamet, Himot Maran) ning oli võimalus osaleda temaatilise rahvusvahelise projekti POPCORN kolmel ingliskeelsel veebiseminaril.

2022. aasta septembris korraldas Keskkonnaamet "Eluslooduse pääste plaani tutvustava koolitus-õppuse", kus vaadati üle linnuhaigla varustus, ning Huvitava Bioloogia Kooli linnulaagris Puises õpiti tundma merelindude liike, rõngastati laululinde ning õpiti linde õigesti käes hoidma.

Õppekogunemised toimusid 25. oktoobril Tallinnas ja 26. oktoobril Tartus: testiti multi-SMS-süsteemi abil vabatahtlike kiirreageerimisvõimekust, arutati edasisi plaane ja vaadati filmi "Metsikul merel" (Taani, 2021).

Infovahetuseks on jätkuvalt kasutuses e-postilist ning teadmiste tasemel hoidmiseks virtuaalne õppematerjalide kogu.

Naftareostuse ennetamise projektis osalesid 2022. aastal Kadri Aller, Katrin Loss, Aleksei Lotman ja Kertu Hool. Tegevusi rahastas Keskkonnaministeerium..



Masuudikoristajad Hobulaiul, 29.05.2022. Foto: Katrin Loss

ELFi märgalade programm

ELFi tegevuse eesmärk on allesolevate väärtuslike soode säilimine ning kuivendusest rikutud soode taastamine.

Lähiaastate eesmärgid strateegias:

- taastatud on 7500 ha soid – 2021. aastal lõppesid soode taastamistööd projekti “Soode kaitse ja taastamine” raames, kus jõudsimme kõigi kavandatud eesmärkide täitmiseni. Alanud on uus projekt “WaterLANDS”, kus märgaladega seotud taastamistööd on planeeritud Pärnumaal enam kui 3500 ha-l;
- õigusaktidest ei tulene põhjendamatu takistusi soode taastamiseks;
- Eesti sood pakuvad võimalikult palju erinevaid hüvesid ja toimib kõiki osapooli rahuldav inventeerimise ning hindamise süsteem;
- avalikkuse teadlikkus soode olulisusest on tõusnud ja mitmekesisunud (st arvestatakse nii sotsiaalsete kui kultuurilooliste aspektidega).

Vastavalt “EL bioloogilise mitmekesisuse strateegiale aastani 2030” eesmärkidele valmistati ette ettepanekud täiendavate soode kaitse alla võtmiseks 1380 km²l. Ettepanekud põhinevad ELFi läbiviidud soode inventuuride tulemustel.

Sookoosluste taastamine

Eelmise kümnendi keskpaigast on Eestis pööratud Lääne-Euroopa eeskujul rohkem tähelepanu kaitsealuste sookoosluste taastamisele (peamiselt kuivendusest tingitud kahjustuste elimineerimisele, sh mahajäetud turbakaevandusalade korrastamisele). Paljudes Euroopa riikides on sood peaaegu hävitatud (nt Taanis, Hollandis, Saksamaal). Soid hakati Eestis väärtustama ja kaitsma 1970.–1980. aastatel. Paraku on isegi osa kaitsealustest soodest märkimisväärse kuivendusemõjuga, eriti servakooslused. Õnneks on Eestis mitmel pool võimalik see protsess veel tagasi pöörata - kui sulgeda kuivenduskraavid ning taastada looduslik veerežiim, hakkab sookooslus vähehaaval taastuma. Paraku kasutatakse riigi raha (sh RMK eelarvet) taastamistöödega paralleelselt kuivendusvõrgu hooldamiseks ja renoveerimiseks turvasmuldadel või kuivendatud alade intensiivseks majandamiseks, mis päädib turbaalade edasise degradeerumise ja püsiva süsinikuheitega atmosfääri. Põllumajanduspoliitika osas on siiski lootust, et põllumajandustoetuste jagamise kaudu hakatakse kitsendama turvasmuldade edasist kuivendamist ja soositakse turvasmuldadel paiknevate põllumaade muutmist rohumaadeks. See vähendab teatud määral CO₂ heidet turvasmuldadest, kuid ei peata emissiooniprotsessi täielikult. Seni ei ole täit selgust, kuivõrd saab põllumajandustoetusi hakata kasutama märgalaviljeluseks.

ELF on sookoosluste taastamisega tegelenud alates 2007. aastast.

2015–2021 kestis ELFi juhtimisel **Euroopa Liidu LIFE programmi ja KIKi kaasrahastusel põhinev tegulugu „Soode kaitse ja taastamine“** (*Conservation and Restoration of Mire Habitats – LIFE Mires Estonia*, projekt nr: LIFE14 NAT/EE/000126), mis keskendus kuue kaitsealuse soo-ala veerežiimi taastamisele. Taastamisalad katavad ligikaudu 7900 ha soid, sh ligi 5000 ha Natura 2000 elupaigatüüpidele vastavaid elupaiku. Looduslikele tingimustele lähedane veerežiim taastati looduskaitsealadele ja peamiselt riigimaale jäävatel mitterajandatavatel rikutud veerežiimiga aladel: Alam-Pedja looduskaitsealal (Ika) – Soosaare soo mahajäetud kaevandusalal ja selle ümbruses, Alutaguse rahvusparkis (endine Agusalu Ika) – Feodorisoos, Ohepalu Ika erinevates osades, Tudusoo Ika ja Sirtsu Ika soodes ning Lahemaa rahvusparkis – Laukasoo. Projekti käigus loodi ja parandati metsise, rabapüü, pruunide konnade, rabakiilide ja koerliblikaliste elutingimusi ning koostati nende liikidega arvestav soode taastamismetoodika.

ELFi eestvedamisel jätkuvad taastuvatel soosaladel tegevused vastavalt [projekti järgse tegevuskava](#), kaitsekorralduskavade jt protsesside alusel, mis teguloo „Soode kaitse ja taastamine“ LIFE Mires Estonia käigus paika pandi või ära märgiti. LIFE Mires Estonia projekti raames jätkab taastamisalade veetasemete seiret Tartu Ülikool, RMK kannab hoolt rajatiste korrashoiu eest (paisud, Tudusoo õppe- ja õppe-matkarajad, infotahvlid), aktiivne on projekti koduleht soo.elfond.ee. Ilmus Piret Pungas-Kohvi

kirjutatud muinasjuturaamatu "Sookoll Kalli, Modris ja kadunud rabapüü" teine trükk (500 eksemplari), mis on kooskõlastatult projekti seirajaga kauplustes müügil, samuti jätkub kultuuriloolise andmebaasi täiendamine. Erinevate jätkuprojektidega otsitakse rahalist lisakatet taastamisalade loomade ja taimestiku muutuste seireks. Riiklikku seiret taastamistöde edukuse hindamiseks pole korraldatud, ehkki vajadusele selle järele on keskkonnaministeeriumile ja selle allasutustele korduvalt tähelepanu juhitud. Põhjendusena või takistusena seire läbiviimiseks on toodud rahastusvõimaluste nappus.

LIFE Mires Estonia projektijärgsete tegevuste kavas on välja toodud, et taastamistöde tulemusi võib mõjutada kavandatud Oandu põlevkivi allmaakaevandus, mille esialgsed piirid ulatuvad Sirtsu kaitseala piiridele. Käimasoleva keskkonnamõjude hindamise protsessi käigus oleme teinud kaevandajale ja kaevandamist reguleerivatele ametkondadele ettepanekud mõjude välistamiseks taastatud soo-aladel.

2021. aasta detsembris algas 5-aastane projekt **WaterLANDS**, mille käigus plaanitakse mitmel pool Euroopas taastada kokku 10 500 hektarit kahjustatud märgalaid. Eestis toimuvad tööd 3500 hektaril Pärnumaal. Parandada plaanitakse Kikepera kaitseala kuivendatud metsade olukorda ja Kõrsa raba seisundit, samuti puhuda taas elu sisse Lavassaare ammendunud turbaväljakutele. Euroopa Komisjoni Horizon 2020 Roheleppe programmi poolt rahalise toetuse saanud projekt koondab eri riikide kogemuste põhjal kokku senised parimad praktikad, mida saab ka tulevikus märgalade hüvanguks kasutada. Kaasates juba projekti alguses kohalikke kogukondi ja teisi huvilisi, püütakse kahjustunud märgalade taastamisel leida parim lahendus nii keskkonnale, kohalikule kogukonnale kui ka majandusele. Nõnda laotakse vundament tulevikuks, et säilinud märgalad oleks paremini hoitud ja mõistlikult kasutatud ning kahjustatud alad taastatud. 2023. aasta suurimaks väljakutseks on taastamiskavade koostamine ning kooskõlastused erinevate institutsioonide ja laiema avalikkusega; ühtlasi on kavas Kõrsa harrastusteaduse raja külastajatega osaleda loodusvaatluste maratonil (11.-12. juunil 2023).

Projektis WaterLANDS osaleb 32 partnerit 14 Euroopa riigist ning seda juhib Dublini ülikooli kolledž (UCD) Iirimaaalt. Eestist lööb kaasa neli partnerit: Tartu Ülikool, Eestimaa Looduse Fond, Riigimetsa Majandamise Keskus ja AS Tootsi Turvas. Projekti kogueelarve on 23 miljonit eurot, millest Eesti partneritele on kokku kasutada antud 5,2 miljonit. Projekti tegevusi viivad ELFis ellu Jüri-Ott Salm, Piret Pungas-Kohv, Mariliis Haljasorg ja Mari Kaisel.

Märgalaviljelus Baltimaades

2021. aasta sügisest jätkuvad märgalaviljeluse tegevused eesmärgiga tagada nii kunagistel kui ka praegustel märgaladel allesjäänud turba ja sellesse seotud süsiniku säilimine, vähendada neist lähtuvat CO₂ heidet, võimaldada maakasutuse jätkamist.

Märgalaviljeluse projekti raames osaleb ELF riiklike ning EL poliitikate (nt ÜPP) kujundamisprotsessis. ÜPPs kuulub märgalaviljelus toetuskõlblike tegevuste hulka, kuid Eestis veel toetust taotlema ei saa, sest eestiseseid kriteeriume pole veel kehtestatud. ELF on osalenud EL algatatud looduse taastamise ja süsiniku eemaldamise sertifitseerimise määruse ettepaneku väljatöötamises. Keskkonnaministeeriumi juures koguneval turba ümarlaul algatasime märgalaviljeluse ümarlaurahvusvahelisel märgalaviljeluse õppereisil.

Eesti kontekstis on endiselt oluline teha rakendusuringuid, mis annaks kindlust erinevate liikide kasvatamise tulemuslikkuse, kasutusvõimaluste ja süsinikubilansi kohta. Koostöös Maaelu Teadmiskeskusega on kavas kümne märgalaviljeluse pilootala uuring, et selgitada nende mullastiku tingimusi, maaharimisvõtteid, saagikust ja tulukust. Samuti uurime märgalaviljeluse võimalusi Kõrsa soo ja Lavassaare ammendatud turbakaevandusaladel 2021. aastal alanud projektiga WaterLANDS.



Foto märgalaviljeluse õppereisilt Saksamaale. Turbasambla kasvatamise katseala, kus uuritakse erinevate turbasambla liikide aastase juurdekasvu võimekust. Foto: Kateriina Rumvolt

Projekti rahastab Euroopa Kliimainitsiatiiv (*European Climate Initiative* - EUKI). Partneriteks on Michael Succow' Sihtasutus Saksamaalt, Lake & Peatland Research Centre Lätis ja Foundation for Peatlands Restoration & Conservation Leedus. ELFi on projektijuhtideks Kateriina Rumvolt ja Jüri-Ott Salm, projektis osalevad Aleksei Lotman (põllumajanduspoliitika) ja Mariliis Haljasorg (teavitust).

Turba kaevandamise küsimused

Keskkonnaministeeriumi juures tegutseval turba ümarlaual esindab ELFi Jüri-Ott Salm. 2022. aastal toimus üks koosolek, mille peamisteks teemadeks olid jätkuvalt turba kaevandamise ja kasutamise vastavus kliimapoliitika eesmärkidega ning potentsiaalsete kaevandusalade nimekirja ülevaatamine, uuteks teemadeks olid EL mulladirektiivi väljatöötamine ja ELFi tõstatatud märgalaviljelus. Keskkonnaministeerium koostab kliimapoliitikaga seonduvalt tegevuskava, mille varasemates uuringutes on ühe meetmena kaalutud turba kaevandusmahtude vähendamist.

2022. aastal algatati Harjumaa ehitusmaavarade teemaplaneering, mis käsitleb ka turba kaevandamist. ELF ja EKO tegid ettepaneku määratleda teemaplaneeringu raames Harjumaal need "Kaevandamisega rikutud ja mahajäetud turbaalade ning kaevandamiseks sobivate turbaalade nimekirja" kantud sood, mis on senini looduslikuna säilinud, ning vastavalt Looduskaitse arengukavale aastani 2020, Kliimapoliitika põhialustele aastani 2050, EL bioloogilise mitmekesisuse strateegiale aastani 2030, Rahvusvahelise Turbaalade Ühingu juhiste arvata need välja võimalikest kaevandatavatest aladest.

ELF on esindatud vabatahtliku turba kaevandamise sertifitseerimissüsteemi arendamisega tegeleva sihtasutuse Responsibly Produced Peat (RPP) nõukogus (nõukogu liige Jüri-Ott Salm). Sertifitseerimissüsteemi eesmärgiks on tagada looduskaitsete väärtuste säilimine ja kaevandusjärgne alade korrastamine eelistatult taastatud märgaladena. Kliimamuutuste leevendamiseks on oluline taastada võimalikult kiiresti ammendatud kaevandusaladel süsinikku siduvad märgalad, et vältida neilt edasist CO2 emissiooni.

2020. aastal esitas ELF Keskkonnaametile pöördumised turbakaevandusaladel ja nende lähistel toimunud põlengute põhjuste uurimiseks ja väärteomenetluse algatamiseks, keskendudes 2020. aasta suvel Pärnumaal turbakaevandusest alguse saanud põlengule, mis levis rabas enam kui 70 hektarile

üle-euroopalise tähtsusega Natura 2000 võrgustikku kuuluvale Lavassaare linnu- ja loodusalale. 2023. aasta alguseks on Keskkonnaamet täpsustanud juhiseid maastikupõlengute menetlemiseks.

Endiselt on vastuseta Rääma soos turba kaevandamise ja kaevandusloas sätestatud tingimuste võimalik eiramine. BIOLAN Baltics OÜ tegi 2020. aastal Rääma soos Rääma turbamaardlas (registrikaardi nr 0230) eelkuivendustöid, mille tulemusel toimus ulatuslik maapinna vajumine kuni 200 m ning pinnase lõhede teke kuni 150 m kaugusel kaevandusala piirist, kuigi kaevandamisluba (L.MK/326603) kohustas enne kaevandamistegevuse alustamist rajama vettpidava tőkendi (geomembraanist sein), mis tagaks veerežiimi säilimise väljaspool mäeeraldist. Hüdrogeoloogilise hinnangu koostamine väidetavalt puidujääkidest rajatud veetőkendi toimivusele ja protsessi vastavusele kaevandamisloas sätestatud tingimustega oli arendajatel kavas 2022. aastal, kuid on jäänud vastuseta. ELF on teinud ettepaneku tegevuste järelevalve kohta.

ELFi kliimaprogramm

ELFi strateegia kliimaprogrammi üldine eesmärk on Eestist lähtuva süsiniku hulga kasvu peatamine atmosfääris (st saavutada kliimanetraalsus ja sealt edasi kliimanegatiivsus) ning loobumine põlevkivienergeetikast ja Eesti üleminek taastuvenergiele.

2022. aasta kliima valdkonna olulisimad tegevussuunad:

ELi ja Eesti kliimapolitikad

ELi tasandil lepiti 2022. aastal kokku paljudes "Fit for 55" paketi eesmärkides. Tegutsesime selle nimel, et Eesti ei töötaks vastu plaanitavatele eesmärkidele, mh koostasime [LULUCFi taustapaberi](#), kus avasime metsaraie ja süsiniku sidumise seoseid, selgitasime Eesti olukorda ja valikuid ning tegime [ühiskirja](#) keskkonnaühenduste ja ettevõtjatega LULUCFi eesmärkide toetuseks. Siseriiklikult osalesime keskkonnavaldkonna arengukava koostamises ning tõime sisse mitmeid olulisi märksõnu nii otsustusprotsessidesse kui ka avalikkusse, nt "süsinikueelarve" ning "tegutsemata jätmise hind". Jooksvalt täiendasime [kliimamuutused.ee](#) lehte, üheks oluliseks postituseks oli [Eesti süsinikueelarve analüüs](#).

Et **kliimaseadusele** teadmispõhisemalt läheneda, tellisime Keskkonnaõiguse Keskuselt analüüsi [kliimaseaduse perspektiivikusest Eestis](#). Analüüsi tulemustest lähtuvalt alustasime huvikaitsetegevusti tugeva kliimaseaduse koostamiseks, tegime eeltöid suurema huvikaitsekampaania käivitamiseks, alustasime erinevate osapooltega kohtumisi ning lõime kampaanialehe [www.kliimaseadus.ee](#). 2023. aastal jätkame aktiivset huvikaitsetööd, kuna uus valitsus hakkab tõenäoliselt kliimaseadust kokku panema ning ka Keskkonnaministeerium teeb seaduse loomiseks ettevalmistusi.

Ida-Virumaa roheplaan ja otsustajate kliimakool

[Ida-Virumaa roheplaan](#)i koostamist vedas ELF koos Cleantech ForEstiga. 2022. aasta tööks jäi varasemalt valminud [Ring-, bio-, ja sinimajanduse](#) ning [Taastuvenergia](#) osade kokkupanemine ühtseks roheplaaniks. Konsulteerisime erinevate osapoolte ja ekspertidega, et plaan saaks võimalikult teostatav ning ajakohane.

Otsustajate kliimakool - Grete Arro ja mitmete teiste teadlastega koostöös töötasime välja otsustajate kliimakooli formaadi. Kliimakooli eesmärk on anda alusteadmisi erinevatele kliima valdkonda mõjutavatele otsustajatele nagu näiteks riigiametnikud, ajakirjanikud ja ettevõtjad. Juunis viisime läbi testkoolituse. Kliimakool koosneb kolmest osast: kliimamuutuste loodusteaduslikud alused, kliimarisikid ja lahenduste selgitused. Et osalejatel tekiks arusaam erinevate probleemide omavahelistest seostest, on kliimamuutust oluline vaadelda ühe keskkonnakriisina teiste seas ning seostada seda ka elurikkuse kriisiga. Esimene kahepäevane kliimakool toimus 2023. aasta alguses.

Taastuenergia ja kogukonnaenergeetika

Taastuenergia 100% - ELFi töö 2022. aasta esimeses pooles keskendus taastuenergiale kindlameelsele üleminekule. Aasta algul Ukrainas alanud sõja tulemusel tehti nii ELis kui ka Eestis kiireid otsuseid, et tagada energiasõltumatus Venemaast, kuid süvenes ka oht, et jätkatakse investeeringuid fossiilkütustesse. Seda rõõmustavam oli suvel Riigikogu tehtud otsus 100% taastuenergia eesmärgiks seadmisest 2030. aastaks. Eesmärgi saavutamiseks osales ELF 2022. aastal Energiamaajanduse arengukava 2035 (ENMAK) töögruppides, tõstis teadlikkust läbi kliimamuutused.ee veebilehe, korraldas kampaania "[Taastuenergia ajab juhtme kokku - küsi eksperdilt](#)", kirjutas arvamuskäsitlusi ning osales avalikel esinemistel. Ning ühendas seljad ka teiste keskkonnaorganisatsioonidega, nt koostasime muuhulgas Rohetiigri ilmutatud [energeetika infolehe](#) ning koos Balti kolleegidega [ühispöördumise](#) kolme riigi peaministrile.

Taastuenergia ja igapäevane looduskaitse - 2022. aastal toetas ELF Tartu ülikooli taastamisökoloogia teadurite koostatud raporti väljaandmist päikeseparkide lepitamisest elurikkusega - korraldasime tutvustusseminare ning arutelusid ja aitasime raportit levitada erialainimesteni. Töö loodushoiu sobitamisega elektri tootmisesse jätkub ka 2023. aastal. Hajusa energeetika levimisel on oluline leida rohevõrgustikku ja looduslikke kooslusi võimalikult vähe kahjustavad paigad ja lahendused. Arvamusfestivalil korraldasime energiaalal [arutelu](#) energiapiisavusest ning energiatarbimise vähendamise vajadusest, sellele eelnesid ja järgnesid artiklid meedias.

Kogukonnaenergeetika - ELF toetab põhimõtet, et inimesed oleksid kaasatud hajusa energeetika levimisse ja osalesime aktiivselt kogukonnaenergeetika liikumise ehitamises, selleks tõstasime teemat Energiamaajanduse arengukava raames, osalesime regulaarsetel kogukonnaenergeetika teemalistel kohtumistel, avaldasime artikli [kogukonnaenergeetika kasudest ühiskonnale](#) ning korraldasime ümarlaua, kus arutasime kohalike omavalitsuste, taastuenergia arendajate, keskkonnaorganisatsioonide, keskkonnamõjuhindajate ja planeerijatega edukamaid kaasamisviise. Tegime sel teemal koostööd ka Balti kolleegidega ning võtsime osa Läti arvamusfestivalist Lampa.

Kliima- ja energeetikateemasid kajastati 2022. aastal ELFi initsiatiivil meedias vähemalt 70 korral, peamiselt erinevates online- ja trükimeedia kanalites ning raadiosaadetes.

Kliimaprogrammi tööd võimaldasid järgmised toetused Eesti ja rahvusvahelistelt rahastajatelt:

- ELi LIFE programmi toel teeme koostööd rahvusvaheliste partneritega eesmärgiga toetada ELis ja Eestis edukat ja kiiret üleminekut kliimanetraalsele majandusele (Together for 1.5 projekt).
- Maakondade arengustrateegiate elluviimise toetusmeetme abil vedasime eest Ida-Virumaa Roheplaani koostamist.
- European Climate Foundation toel suurendasime teadlikkust ning poliitilise tasandi arusaama sellest, et Euroopa rohelepe ja üleminek madala süsinikuheitega majandusmudelile pakub Eestile palju võimalusi. Samuti algatasime ECFi toel kliimaprogrammis taastuenergia suuna.
- Sigrid Rausingu Fondi (SRT) toetusel korraldasime kliimakooli ja toetasime ka teisi kliimategevusi.

2022. aastal töötasid kliimaprogrammi meeskonnas kliima valdkonnas projektijuhtidena Johanna Maarja Tiik, Piret Väinsalu ja Hans Markus Kalmer, taastuenergeetika suunal tegutses projektijuhina Ingrid Nielsen. Kommunikatsiooniekspertidena töötasid kliimaprogrammis Katre Liiv ning Kertu Hool. Kliimaprogrammi koordineeris juhatuse liige Siim Kuresoo.

2023. aastaks on kliimaprogrammis seatud järgmised sihid:

1. Jätkame huvikaitsetööd ja kliimakommunikatsiooni Eesti kliima- ja energeetikapoliitika ajakohastamiseks, et see käiks sammu Pariisi kliimakokkuleppega ning aitaks saavutada nii EL kui ka Eesti enda valitsuse kliimaeesmärke. Selleks räägime kaasa EL kliimapolitiitika kujundamises ning toome Eestisse rahvusvahelist teadmist ja kogemust. 2023. aastal on kavas mitmete dokumentide uuendamine (REKK, ENMAK), millesse plaanime anda oma sisendi.
2. Fookuses on kliimaseaduse koostamise protsess ja tugeva kliimaseaduse loomine, mis peaks toimuma avalikkust kaasates ja läbi rahvakogu.

3. Taastuenergia suunal keskendumine taastuenergiaplaneeringutele ja elurikkusele taastuenergiaparkides jms ning tegutsemine varasemast jõulisemalt tuumaenergia otsustusprotsesside ja avaliku arvamuse suunamisel.

ELFi liigikaitse programm

ELFi liigikaitse programmi üldeesmärk on Eesti loodusele omaste ja ohustatud liikide asurkondade elujõulisus. Strateegia eesmärgid lähiaastateks on järgmised:

- ELF on heaks tugistruktuuriks liigikaitseprojektide elluviimisel, kui konkreetse ohustatud liigi kaitsmiseks on olemas pädevad teadmised ja vahendid ning senine kaitse ei ole piisav;
- ELFi jaoks ajalooliselt prioriteetsed liigid – lendorav, nahkhiired, hülged ning kahepaiksed – on hästi kaitstud;
- kriitilisse olukorda sattunud ohustatud liikide kaitseks astub riik õigeaegselt tõhusaid samme.

Lendorav

Lendorava kaitse tegevuse põhieesmärk on olnud info kogumine lendorava esinemispaikade kohta ning selle liigi hea käekäigu eest seismine. Viimasel aastakümnel langes lendoravate arvukus alla jätkusuutlikkuse piiri. Lendoravate elupaikade vähenemise ja edasise killustumise vältimiseks on aastaid korraldatud lendorava elupaikade inventuure ning kavandatud lendorava leiukohti ühendavat võrgustikku, nende alusel on tehtud mitmeid ettepanekuid lendorava püsielupaikade moodustamiseks. Selle töö tulemusena kinnitas keskkonnaminister 2016. aastal lendorava kaitse tegevuskava ning võttis kaitse alla uued lendorava püsielupaigad. Püsielupaikade moodustamine on hoidnud ära lendoravatele oluliste elupaikade maha raiumise.

Paar viimast aastat on olnud lendoravale edukad sigimise aastad. Sajandi alguse raielankidele on kasvanud kuni 15 meetrine noor mets, mida lendoravad saavad taas kasutada isolatsiooni jäänud elupaikade vahel liikumiseks, võimaldades vahepeal asustamata leiukohti taasasustada.

2022. aastal viis Keskkonnaamet lendorava kaitseks mõeldud tegevusi läbi LIFE programmi Soome-Eesti ühisprojektis „Lendorav“. ELF ei ole projekti formaalne partner, kuid osaleb toetava osapoolena tegevuste jälgimises ja levitamises.

Nahkhiired

2022. aastal jõudis lõpule ELFi 2017. aastal alanud LIFE projekti „**Tiigilendlase (*Myotis dasycneme*) elupaikade parandamine Eestis (EstBatLIFE projekt)**“. Valmis projekti [aruanne avalikkusele](#) koos õpimaterjaliga Eesti nahkhiireliikidest. Projekti rahastasid Euroopa Liidu LIFE programm, SA Keskkonnainvesteeringute Keskus ja projekti partnerid. EstBatLIFE projektijuht oli Lauri Klein, ekspert Lauri Lutsar ning teabejuht Kertu Hool. Projekti raames tehtud tööd ja aruanded on kirjeldatud kodulehel: <http://elfond.ee/nahkhiired>

LIFE projekti jätkuprojektina käivitus SA KIK rahastatud „Nahkhiirte kaitsekorralduslikud tööd Eesti neljas olulisemas talvituspaigas“. Terve aasta vältel olid projekti raames kõikidel projektialadel sissepääsud nahkhiirte maa-alustesse talvituspaikadesse valve all, nahkhiiri oli palgatud valvama turvafirma Forus ning koobaste ülevaatusi teostasid nahkhiirte eksperdid. Suureks väljakutseks on nahkhiirte kaitse tegevuste rahastamise jätkusuutlikkus, kuigi 2023. aastal jätkub KIK rahastusel konkreetsete koobaste ülevaatamine, on vajalik leida vahendeid teavitustööks nahkhiirte talvitusaege häirimise ohtlikkusest ning hoonete omanike nõustamiseks nahkhiirtega seotud küsimustes.

Konnad teel(t)

Alates 2012. aastast on ELF kevaditi korraldanud KIKi toel kahepaiksete üle tee aitamise kampaaniat „Konnad teel(t)“. Algatuse eesmärgiks on päästa maanteedel hukkuvaid kahepaikseid ning suurendada inimeste teadlikkust Eesti kahepaiksetest, nende eluviisidest ja olulisusest meie ökosüsteemis. Konnade elude päästmisel on abiks nii talgud kui ka tähelepanelikum liiklemine kriitilistes teelõikudes

rände ajal. **Pikemas plaanis on aga tarvis ohtlikele teelõikudele rajada kestlikud ning hästi planeeritud konnatunnelid.**

Konnarände ajal olid kehtestatud koostöös KOV-ide ja Maanteeametiga liikluspiirangud Tallinnas Astangu tänaval, Tartus Ihaste teel ja Porkunis Viinavabriku teel. Konnade rände eest hoiatavaid ajutisi liiklusmärke oli mujalgi.

2022. aastal soetati ja jagati konnatalgute juhtidele taas varustust (ämbrid, kindad, pealambid, helkurvestid, infovoldikud, konnatõkked) ning suunati huvilisi konnapäästele appi. Autorataste alt päästeti enam kui 15 paigas üle Eesti 21 267 kahepaikset: 18 937 harilikku kärnkonna, 1778 rohukonna, 402 rabakonna, 146 tähnikesilikku ja 4 veekonna. Vabatahtlikud käisid talgutel 571 korda ja panustasid 454 töötundi. Kõige tihedam kahepaiksete ränne toimus Põltsamaal, kus vabatahtlike abiga päästeti 5827 konna. Tihedalt kannul oli Porkuni 4966 kahepaiksega ning järgnesid Sillamäe 2145, Astangu tee Tallinnas 2021, Nelijärve 1486, Ruu-Ihasalu 1313 ja Rae vald 1246 konnaga.



Konnatõkke paigaldamine Ihasalus. Foto: Kadri Prants

“Konnad teel(t)” kampaania raames on vabatahtlikud 11 aastaga päästnud ca 176 267 kahepaikse elu. Aastate jooksul on talgutest osa võetud ca 4392 korral, tublid vabatahtlikud on konnade heaks tööd teinud üle 7487 tunni.

Algatuse eestvedaja ja vabatahtlike tegutsemise koordineerija oli 2022. aastal Kadri Aller. Kommunikatsiooniga tegeles Kertu Hool; kampaaniat tutvustas eestikeelses meedias Henry Timusk ning venekeelses Tatjana Lavrova. Projekti tegevusi rahastas SA Keskkonnainvesteeringute Keskus.

Looduskaitse andmebaas

ELFi looduskaitse andmebaas hõlmab enamikku Eesti elupaigatüüpe ja loodusväärtusi. Läbi viidud üle-eestiliste inventuuride [põlismetsad (1993–1996); puisniidud (1995–1996); märgalad (1996–1998); niidud (1999–2001); sood (2009–2020) jt.] andmed on digitaliseeritud ja süstematiseeritud.

Andmebaas koosneb 31.12.2022 seisuga 25 086 kirjest (millele lisandub 6975 ajaloolist niidukirjet), iga kirje on ühe konkreetse elupaiga kohta (hõlmab tavaliselt 0,5–100 ha) ja sisaldab andmeid selle seisundi, väärtuste ja liigilise koosseisu kohta. Mullused uued kirjed lisandusid eelkõige seiretöö käigus inventeeritud madalsoode kohta. Põhibaasiga seotud liigiandmebaasis oli 576 908 kirjet erinevate taime-, looma- ja seeneliikide kohta.

Väljavõtteid kaitstavate liikide ja väärtuslike koosluste kohta on regulaarselt edastatud Keskkonnaagentuurile (EELIS), Keskkonnaministeeriumi looduskaitseosakonnale, Euroopa Komisjonile jm asjakohastele institutsioonidele. Lisaks ELFi andmebaasi "traditsioonilisele" väljavõttele (ELF_inventuurid) on EELIS-es ka eraldi teemakiht 'sood'. 2022. aastal alustati soode (sh soometsade) ja soostunud niitude andmestiku ettevalmistamisega klasteranalüüsiks, täpsustamaks ja täiendamaks Eesti taimkatte kasvukohatüüpide klassifikatsiooni soolupaikade osas.

ELFi andmebaas vastab Euroopa Liidu Natura 2000 kriteeriumidele ja võimaldab selle kasutust riiklikul ja rahvusvahelisel tasandil. Muu hulgas on see oluline vahend Natura 2000 protsessi looduskaitseliste aspektide objektiivsuse tagamiseks. Samuti on oluline seirata Natura kriteeriumite täitmist Eesti riigi ja arendajate poolt (arendustegevus, sh planeeringud; riikliku ülevaate koostamine Natura-alade kaitse osas; Natura-aladel loodushoiutööde rahastamine). Nendele tegevustele aitab kaasa osalemine Eestisestest ja rahvusvahelistes koostöövõrgustikes (EKO, WWF, CEEWeb, IUCN).

Igäühe looduskaitse

ELFi eesmärk on, et igäüks saab elurikkust suurendada ja tunneb end osana looduskaitsest. Lähiaastate strateegilised eesmärgid on:

- igal huvilisel on piisavad praktilised teadmised ja oskused, et oma elukeskkonda rohkem elurikkust tuua;
- ELFi talgutel osaleb igal aastal 1500 inimest, teaberingi on kaasatud 3000 inimest;
- riiklikku looduskaitset täiendab ja toetab eraomandil ja erainitsiatiivil põhinev looduskaitse;
- ELFil on 1000 püsiannetajat, annetustest kogutakse 150 000 eurot aastas ning ettevõtete toetustest 150 000 eurot aastas.

ELFi loodustalgud

Aastatel 2001–2022 on ELFi korraldusel toimunud 876 talguüritust, kus on 14 417 osalise ühisel jõul tehtud 125 313 tundi vabatahtlikku tööd.

ELFi talgute 23. hooaeg 2022. aastal oli pühendatud mudakonnale ning teema-aasta tegevustest saab ülevaate veebilehel <https://www.talgud.ee/teema/mudakonn>.



Piirissaare talgulised ja talgulodi Jõmmu. Foto: Merja Roostalu

2022. aastal korraldas ELF 57 **looduskaitsetalgut**, kus osales 763 talgulist ning tehti 6175 tundi tööd. Talgutel veedeti ühtekokku 186 päeva. Toimunud talgutest olid 49 avalikult meie kodulehel üleval (37 eesti-, 7 inglisi- ja 5 venekeelsena) ning 8 korraldati ette tellitud gruppidele (ettevõtted, kooliklassid jne). Toimus 16 talgut kahepaiksete (mudakonn 9, kõre 5, harivesilik 2), 14 talgut lindude (niidurüdi 10, must-toonekurg 4) ja 11 kaitsealuste taimede ja pärandkoosluste heaks (käpalised 3, kukemarjanõmm 3, puisniidud 2, loopealsed 3). 5 talgul tõrjuti invasiivseid võõrtaimeliike (verev lemmmalts 4, kurdlehine kibuvits 1), 2 talgul tegeleti püsimeetsandusega ning 2 talgul seirati lendoravate elupaiku. 3 talguüritust oli suunatud spetsiaalselt noortele (vanuses 15-35) ning nendel talgutel abistati mahetalunikke ja vesteldi keskkonnasõbraliku toitumise teemadel. 1 talgu kuulutati välja vanavanematele ja lastelastele ning 1 Ukraina pagulastele. 12. korda toimusid looduskaitse talgute toidulaua toetuseks sügisesed moositalgud. Piirissaarele sõitis talgulodi Jõmmu. Vaata ka: <https://www.talgud.ee/talgud/talgute-moju>.

Mudakonna teema-aasta raames koostati kahepaiksete musta-notsu-stiilis kaardimäng, koguti mudakonnade vaatluseid ja rahvapärimest, anti koostöös Eesti Rahvaluule Arhiiviga välja [kahepaiksete rahvapärimeste trükis](#), toimusid mudakonnaretked ja veebiloeng ning korraldati tavapärasest rohkem mudakonnatalgud (Karulas, Lohusuus ja Piirissaarel). Mudakonna teema-aastat (v.a. mudakonnatalgud) rahastas Euroopa Liidu LIFE programm Keskkonnaministeeriumi juhitava projekti "Loodusrikas Eesti" (LIFE-IP ForEst&FarmLand) kaudu.



Mudakonna teema-aasta logo. Autor: Ülle Ottokar

ELFi talgute suvekool toimus 2022. aastal juba üheksandat korda. Kuuendat aastat toimus suvekool Palupõhjas, kus niideti taastataval puisniidul Avo Rosenvaldi juhendamisel käsitsi heina. Suvekoolis osales 51 suurt ja väikest talgulist. Lisaks niitmisele sai kuulata vanarahva töölaule (Alo Unt), mõtterännakut loodusesse kui varjupaika (Anna Hints ja Liis Kuresoo - [järelkuulata](#)), loengut mudakonnast (Riin Magnus), jutustusi maade ja merede tagant (Ena Mets) ning mõnusat muusikat (Henri Käärrik).

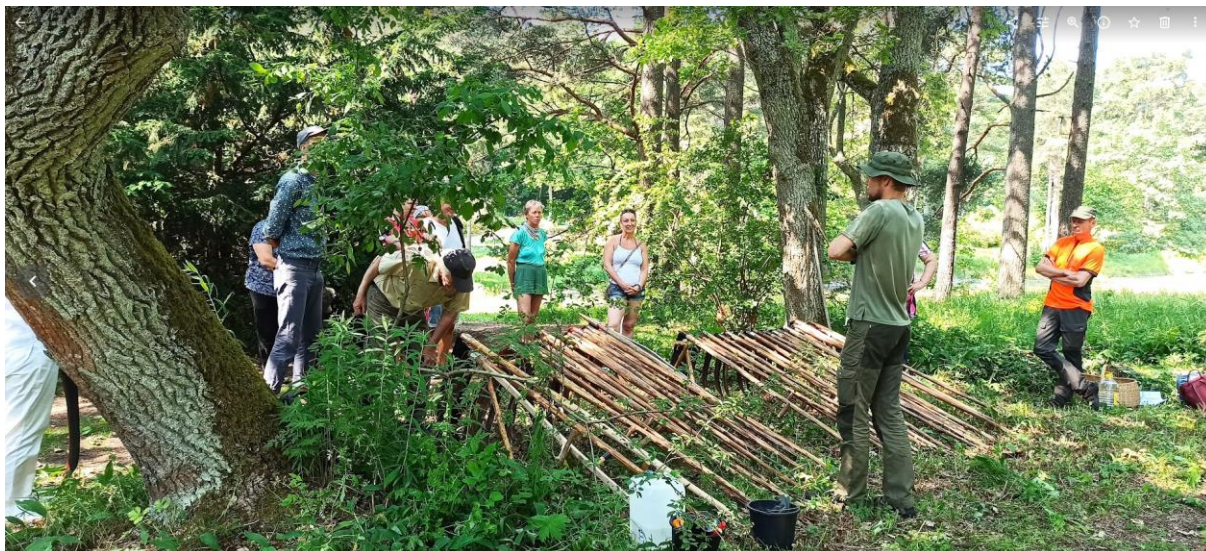
Talgute korraldamist rahastasid KIK, LIFE programm, European Outdoor Conservation Association, EAT4CHANGE (DEAR programm), eraannetajad ning talgutel osalejad. Talgute projekti töötajad 2022. aastal olid: Kadri Aller, Katrin Loss, Kertu Hool ja Rait Parts. Suvekooli korraldamisega tegeles Katrin Loss. 2023. aastal on prognoositav talgute arv ca 40 ning aasta teemaks puisniidud.

Igähe looduskaitse

2022. aastal võis näha ELFi varasemate aastate igähe looduskaitse tegevuste mõju - toimus erinevaid iseseisvaid vikatiga niitmise üritusi, kus ELF ei olnud enam korraldaja rollis, vaid lõi kaasa osalejana.



Kureeritud Elurikkuse korraldatud linnaniidu ühisniitmine Tartu Uueturu pargis 13.09.2022. Foto: Mari Palolill



Juhendatud niitmisüritus Tallinna Botaanikaaias 30.06.2022. Foto: Mari Palolill

Jätkus ELFi maaelu tuleviku, põllumajanduse ja kalanduse blogi (www.elfond.ee/maaelu) ning levitati [Loodussõbraliku koduaia muru](#) juhendit.

Teeme Ära talgupäev 2022

2022. aasta Teeme Ära talgupäeva teemadeks olid koduümbruse veekogude ohutus, igapäevane looduskaitse - liigirikka niidulillede lapikese või kompostimisala rajamine või lindudele pesakastide ehitamine - ning üksteise märkamine ja toetamine, et suurendada lisaks iga inimese turvatundele ka ühiskonna sidusust ning turvalisust.

Talgupäeva raames toimus 1215 talgut, millest võttis osa 27 902 talgulist, teiste seas 200 talgul ka Ukrainast pärit inimesed. Talgutööde käigus tehti üle Eesti veeohutumaks 280 talgupaika, rajati 362 liigirikast lilleniitu ja meisterdati 99 putukahotelli. Enim talguid toimus Harjumaal ja Tallinnas, elanike arvu järgi toimetas enim talgulisi Saaremaal. Väljaspool Eestit korraldati talguid Kanadas ja Prantsusmaal.

Talgupäeva korraldasid Eestimaa Looduse Fond, Eesti Külaliikumine Kodukant ja nende ümber koondunud võrgustik. Partneriteks olid Kodanikuühiskonna Sihtkapital, Päästeamet, Sigrid Rausingu Fond, Dentsu X, Bauhof, LHV Noortepank, Nordic Hotel Forum, Tele2 jt.

Talgupäeva meeskonnas töötasid ELFi poolt Tarmo Tüür, Kadi Rutens, Heidi Maarja Melts ja Lenne Lotta Põdra.

Välja antud stipendiumid ja toetused

ELF annab igal aastal välja noore looduskaitsejuhataja auhinda, mis loodi Kaja ja Aleksei Lotmani sihtrahastamise baasil 2005. aastal, 2022. aastal anti seda välja 17. korda. Žürii otsusel sai 2022. aasta nooreks looduskaitsejuhatajaks mükoloog ja metsaökoloog Indrek Sell. Laureaat on panustanud aastaid järjepidevalt Eesti seente ja metsade uurimisse, kaitseksse ja populariseerimisse. Auhinnaga kaasnes ehtekunstnik Kertu Tubergi loodud rinnamärk ning 1000-eurone stipendium, mille panid sel korral välja NaTourEst, Eesti Loodusturismi Ühing, Viis Aastaaega ja Eestimaa Looduse Fond.



Noore looduskaitse auhinna Indrek Sellile andis 1. veebruaril 2023 metsakonverentsil üle ELFi juhatuse esimees Tarmo Tüür.

ELF koos Maailma Looduse Fondi Läänemere programmiga annab välja Läänemere-sõbraliku taluniku auhinda, millega kaasneb 1000-eurone stipendium. Kohalik võitja esindab Eestit rahvusvahelises voorus, kus valitakse terve regiooni kõige meresõbralikum talunik. 2021. aastal valis žürii Eesti vooru võitjaks Airi Külveti Puutsa talu, mis tegeleb mahelihaveiste kasvatusega Jõgevamaal. 2022. aastal konkursi ei korraldatud ning 2023. aastal on kavas taas korraldada siseriiklik konkurs.

Raamatupidamise aastaaruanne

Bilanss

(eurodes)

	31.12.2022	31.12.2021	Lisa nr
Varad			
Käibevarad			
Raha	1 194 264	4 214	2
Nõuded ja ettemaksud	81 803	803 065	3
Varud	2 509	3 609	
Kokku käibevarad	1 278 576	810 888	
Põhivarad			
Investeeringud tütar- ja sidusettevõtjatesse	12 091	10 398	5
Kinnisvarainvesteeringud	17 711	18 767	6
Materiaalsed põhivarad	106 124	153 199	7
Kokku põhivarad	135 926	182 364	
Kokku varad	1 414 502	993 252	
Kohustised ja netovara			
Kohustised			
Lühiajalised kohustised			
Laenukohustised	3 001	10 940	9
Võlad ja ettemaksud	96 834	115 950	10
Sihtotstarbelised tasud, annetused, toetused	651 979	310 466	12
Kokku lühiajalised kohustised	751 814	437 356	
Pikaajalised kohustised			
Laenukohustised	11 502	414 508	9
Sihtotstarbelised tasud, annetused, toetused	500 369	0	12
Kokku pikaajalised kohustised	511 871	414 508	
Kokku kohustised	1 263 685	851 864	
Netovara			
Sihtkapital/Osakapital nimiväärtuses	10 932	10 932	
Eelmiste perioodide akumuleeritud tulem	130 456	124 525	
Aruandeaasta tulem	9 429	5 931	
Kokku netovara	150 817	141 388	
Kokku kohustised ja netovara	1 414 502	993 252	

Tulemiaruanne

(eurodes)

	2022	2021	Lisa nr
Tulud			
Annetused ja toetused	1 143 892	1 403 378	13
Tulu ettevõtlusest	83 898	74 921	14
Muud tulud	1 813	0	
Kokku tulud	1 229 603	1 478 299	
Kulud			
Sihtotstarbeliselt finantseeritud projektide otsesed kulud	-961 926	-1 154 119	15
Jagatud annetused ja toetused	-6 000	0	16
Mitmesugused tegevuskulud	-125 500	-111 729	17
Tööjõukulud	-71 752	-70 931	18
Põhivarade kulum ja väärtuse langus	-46 610	-51 594	6,7
Muud kulud	-1 256	-69 404	
Kokku kulud	-1 213 044	-1 457 777	
Põhitegevuse tulem	16 559	20 522	
Kasum (kahjum) tütarettevõtjatelt	1 693	2 413	5
Intressitulud	90	16	
Intressikulud	-8 913	-17 020	
Aruandeaasta tulem	9 429	5 931	

Rahavoogude aruanne

(eurodes)

	2022	2021	Lisa nr
Rahavood põhitegevusest			
Põhitegevuse tulem	16 559	20 522	
Korrigeerimised			
Põhivarade kulum ja väärtuse langus	46 610	51 593	6,7
Kasum (kahjum) põhivarade müügist	-1 812	69 047	7
Muud korrigeerimised	-1 088 347	-1 341 345	
Kokku korrigeerimised	-1 043 549	-1 220 705	
Põhitegevusega seotud nõuete ja ettemaksete muutus	13 067	-19 142	
Varude muutus	1 100	1	
Põhitegevusega seotud kohustiste ja ettemaksete muutus	-19 116	27 635	
Laekumised sihtotstarbelistest tasudest, annetustest, toetustest	2 638 472	815 677	12
Kokku rahavood põhitegevusest	1 606 533	-376 012	
Rahavood investeerimistegevusest			
Tasutud materiaalsete ja immateriaalsete põhivarade soetamisel	0	-77 569	7
Laekunud materiaalsete ja immateriaalsete põhivarade müügist	3 333	0	7
Laekunud intressid	42	16	
Kokku rahavood investeerimistegevusest	3 375	-77 553	
Rahavood finantseerimistegevusest			
Saadud laenud	60 000	8 000	9
Saadud laenude tagasimaksed	-468 000	0	9
Kapitalirendi põhiosa tagasimaksed	-2 945	-2 885	
Makstud intressid	-8 913	-17 020	
Kokku rahavood finantseerimistegevusest	-419 858	-11 905	
Kokku rahavood	1 190 050	-465 470	
Raha ja raha ekvivalendid perioodi alguses	4 214	469 684	
Raha ja raha ekvivalentide muutus	1 190 050	-465 470	
Raha ja raha ekvivalendid perioodi lõpus	1 194 264	4 214	2

Netovara muutuste aruanne

(eurodes)

			Kokku netovara
	Sihtkapital/Osakapital nimiväärtuses	Akumuleeritud tulem	
31.12.2020	10 932	124 525	135 457
Aruandeaasta tulem	0	5 931	5 931
31.12.2021	10 932	130 456	141 388
Aruandeaasta tulem	0	9 429	9 429
31.12.2022	10 932	139 885	150 817

Raamatupidamise aastaaruande lisad

Lisa 1 Arvestuspõhimõtted

Üldine informatsioon

SA Eestimaa Looduse Fond (edaspidi: Sihtasutus) raamatupidamise aastaaruanne on koostatud kooskõlas Eesti finantsaruandluse standardiga. Eesti finantsaruandluse standardiga põhinõuded on kehtestatud Eesti Vabariigi raamatupidamise seaduses, mida täiendavad Raamatupidamise Toimkonna poolt välja antud juhendid (edaspidi: RTJ). Tulemiaruarande koostamisel on lähtutud RTJ 14 põhimõtetest.

Raamatupidamise aastaaruanne on koostatud eurodes.

Raha

Raha ja selle lähenditena kajastatakse bilansis raha kirjel ja rahavoogude aruandes kassas olevat sularaha, arvelduskontode jääke (v.a. arvelduskrediit). Kasutatud arvelduskrediit kajastatakse bilansis lühiajaliste laenukohustiste koosseisus.

Välisvaluutas toimunud tehingud ning välisvaluutas fikseeritud finantsvarad ja -kohustised

Välisvaluutas fikseeritud tehingute kajastamisel on aluseks võetud tehingu toimumise päeval ametlikult kehtinud Euroopa Keskpanga valuutakursid. Kõik välisvaluutas fikseeritud monetaarsed varad ja -kohustised (rahas tasutavad nõuded ja laenud) ning välisvaluutas fikseeritud mittemonetaarsed varad ja -kohustised, mida kajastatakse õiglase väärtuse meetodil hinnatakse aruandekuupäeval ümber eurodesse ametlikult kehtivate Euroopa Keskpanga valuutakursside alusel. Välisvaluutatehingutest saadud kasumid ja kahjumid kajastatakse kasumiaruandes perioodi tulu ja kuluna.

Tütär- ja sidusettevõtjate aktsiad või osad

Tütarettevõtteks loetakse ettevõtet, mille üle emaettevõtjal on kontroll. Tütarettevõtet loetakse emaettevõtja kontrolli all olevaks, kui emaettevõtja omab kas otseselt või kaudselt üle 50% tütar-ettevõtja hääleõiguslikest aktsiatest või osadest või on muul moel võimeline kontrollima tütar-ettevõtja tegevus- ja finantspoliitikat.

Sidusettevõtte on ettevõtte, mille üle emaettevõttel on oluline mõju, kuid mida ta ei kontrolli. Üldjuhul eeldatakse olulise mõju olemasolu juhul, kui ettevõtte omab sidusettevõttes 20% kuni 50% hääleõiguslikest aktsiatest või osadest.

Investeeringud tütar- ja sidusettevõtetesse kajastatakse bilansis kasutades kapitaliosaluse meetodit. Kapitaliosaluse meetodi kohaselt võetakse investeering algsele arvele tema soetusmaksumuses, mida korrigeeritakse järgmistel perioodidel ettevõtte osalusega muutustes investeeringuobjekti omakapitalis (nii muutused investeeringuobjekti kasumis/kahjumis kui muudel omakapitali kirjetel), omandamisel tekkinud firmaväärtuse võimalike allahindlustega ning omandamisel tekkinud negatiivse firmaväärtuse tuluna kajastamisega.

Omavahelistes tehingutes tekkinud realiseerumata kasumid elimineeritakse vastavalt ettevõtte osaluse suurusle. Realiseerimata kahjumid elimineeritakse samuti, välja arvatud juhul, kui kahjumi põhjuseks on vara väärtuse langus.

Juhul kui ettevõtte osalus kapitaliosaluse meetodil kajastatava investeeringuobjekti kahjumis on võrdne või ületab investeeringuobjekti bilansilist väärtust, vähendatakse investeeringu bilansilist väärtust nullini ning edasisi kahjumeid kajastatakse bilansiväliselt. Juhul kui ettevõtte on garanteerinud või kohustatud rahuldama investeeringuobjekti kohustisi, kajastatakse bilansis nii vastavat kohustist kui kapitaliosaluse meetodi kahjumit.

Osalust omandatud tütar- ning sidusettevõtete varades ja kohustistes ning omandamisel tekkinud firmaväärtust kajastatakse bilansis netosummana vastavalt real „Investeeringud tütar- ja sidusettevõtjatesse“.

Nõuded ja ettemaksed

Nõuetena ostjate vastu kajastatakse ettevõtte tavapärase äritegevuse käigus tekkinud lühiajalisi nõudeid. Nõudeid ostjate vastu kajastatakse korrigeeritud soetusmaksumuses (s.o nominaalväärtus miinus vajadusel tehtavad allahindlused).

Individaalselt oluliste nõuete väärtuse langust (st. vajadust allahindluseks) hinnatakse iga ostja kohta eraldi, lähtudes eeldatavasti tulevikus laekuvate summade nüüdisväärtusest. Selliste nõuete puhul, mis ei ole individaalselt olulised ja mille suhtes ei ole otseselt teada, et nende väärtus oleks langenud, hinnatakse väärtuse langust kogumina arvestades eelmiste aastate kogemust laekumata jäänud nõuete osas.

Varem alla hinnatud ebatõenäoliste nõuete laekumist kajastatakse ebatõenäoliselt laekuvate nõuete kulu vähendamisena.

Muid nõudeid ja ettemakseid kajastatakse korrigeeritud soetusmaksumuses.

Varud

Varud võetakse algselt arvele nende soetusmaksumuses, mis koosneb ostukulutustest ja muudest kulutustest, mis on vajalikud varude viimiseks nende olemasolevasse asukohta ja seisundisse.

Varude ostukulutused sisaldavad lisaks ostuhinnale varude ostuga kaasnevaid mittetagastatavaid makse ja varude soetamisega otseselt seotud transpordikulutusi, millest on maha arvatud hinnaalandid ja dotatsioonid.

Varudes kajastatakse müügiks ostetud särke, meeneid ja raamatuid.

Varude soetusmaksumuse arvestuspõhimõtted

Varude soetusmaksumuse arvestamisel kasutatakse FIFO meetodit.

Varud hinnatakse bilansis lähtudes sellest, mis on madalam, kas soetusmaksumus või neto realiseerimisväärtus.

Kinnisvarainvesteeringud

Kinnisvarainvesteeringuna on kajastatud kinnisvaraobjekte (maa, hoone), mida ettevõtte hoiab renditulu teenimise või turuväärtuse kasvu eesmärgil ja mida ei kasutata enda majandustegevuses. Kinnisvarainvesteering võetakse bilansis algselt arvele tema soetusmaksumuses, mis sisaldab ka soetamisega otseselt seonduvaid tehingutasusid (s.o notaritasud, riigilõivud, nõustajatele makstud tasud ja muud kulutused, ilma milleta ei oleks ostutehing tõenäoliselt aset leidnud). Edasi kajastatakse kinnisvarainvesteeringuid soetusmaksumuses, millest on maha arvatud akumulieeritud kulum ja võimalikud allahindlused väärtuse langusest. Amortisatsiooni arvestamisel kasutatakse lineaarset meetodit. Amortisatsioonimäär määratakse igale kinnisvarainvesteeringu objektile eraldi, sõltuvalt selle kasulikust tööeast. Juhul kui kinnisvarainvesteeringu objekt koosneb üksteisest eristatavatest komponentidest, millel on erinevad kasulikud eluead, võetakse need komponendid raamatupidamises arvele eraldi varaobjektidena ning määratakse ka vastavalt nende kasulikule elueale eraldi amortisatsiooninormid. Ettevõtte kinnisvarainvesteeringule rakendatav amortisatsioonimäär on 2-5% aastas. Amortisatsiooni arvestamist alustatakse hetkest, mil vara on kasutatav vastavalt juhtkonna poolt plaanitud eesmärgil ning lõpetatakse kui lõppväärtus ületab bilansilist jääkmaksumust.

Hilisemad kulutused on lisatud kinnisvarainvesteeringu soetusmaksumusele juhul, kui need vastavad materiaalse põhivara mõistele ja bilansis kajastamise kriteeriumitele. Muud hilisemad kulutused (näiteks remont, hooldus) on kajastatud aruandeperioodi kuludes. Juhul, kui kinnisvarainvesteeringu objektil vahetatakse välja mõni komponent, lisatakse uue komponendi soetusmaksumus objekti soetusmaksumusele ning asendatava komponendi jääkmaksumus kantakse bilansist maha.

Kinnisvarainvesteeringuid ei kajastata õiglasel väärtuses kuna juhtkonna hinnangul ei ole seda võimalik leida mõistliku kulu ja pingutusega.

Materiaalsed ja immateriaalsed põhivarad

Materiaalseks põhivaraks loetakse Sihtasutuse enda majandustegevuses kasutatavaid varasid kasuliku tööeaga üle ühe aasta ja maksumusega alates 2000 eurot.

Materiaalne põhivara võetakse algselt arvele tema soetusmaksumuses, mis koosneb ostuhinnast (k.a tollimaks ja muud mittetagastatavad maksud) ja otseselt soetamisega seotud kulutustest, mis on vajalikud vara viimiseks tema tööseisundisse ja –asukohta. Materiaalset põhivara kajastatakse bilansis tema soetusmaksumuses, millest on maha arvatud akumulieeritud kulum ja võimalikud väärtuse langusest tulenevad allahindlused. Kapitalirendile võetud materiaalse põhivara arvestus toimub sarnaselt ostetud põhivaraga.

Materiaalse põhivara objektile tehtud hilisemad väljaminekud kajastatakse põhivarana, kui on tõenäoline, et ettevõtte saab varaobjektiga seotud tulevast majanduslikku kasu ning varaobjekti soetusmaksumust saab usaldusväärselt mõõta. Muid hooldus- ja remondikulusid kajastatakse kuluna nende toimumise momendil.

Amortisatsiooni arvestamisel kasutatakse lineaarset meetodit. Amortisatsioonimäär määratakse igale põhivara objektile eraldi, sõltuvalt selle kasulikust tööeast. Olulise lõppväärtusega varaobjektide puhul amortiseeritakse kasuliku eluea jooksul kulusse ainult soetusmaksumuse ja lõppväärtuse vahelist amortiseeritavat osa. Juhul, kui vara lõppväärtus ületab tema bilansilist jääkmaksumust, lõpetatakse vara amortiseerimine. Juhul kui materiaalse põhivara objekt koosneb üksteisest eristatavatest komponentidest, millel on erinevad kasulikud eluead, võetakse need komponendid raamatupidamises arvele eraldi varaobjektidena ning määratakse ka vastavalt nende kasulikule elueale eraldi amortisatsiooninormid.

Piiramata kasutuseaga objekte nagu maa ei amortiseerita.

Amortisatsiooni arvestamist alustatakse hetkest, mil vara on kasutatav vastavalt juhtkonna poolt plaanitud eesmärgil ning lõpetatakse kui lõppväärtus ületab bilansilist jääkmaksumust, vara lõpliku eemaldamiseni kasutusest. Igal aruandekuupäeval hinnatakse kasutatavate amortisatsioonimäärade, amortisatsioonimeetodi ning lõppväärtuse põhjendatust.

Juhul kui põhivara kaetav väärtus (s.o kõrgem kahest järgnevast näitajast: vara neto müügihind või vara kasutusväärtus) on väiksem tema bilansilistest jääkmaksumusest, on materiaalse põhivara objektid alla hinnatud nende kaetavale väärtusele.

Põhivarade arvelevõtmise alampiir 2000**Kasulik eluiga põhivara gruppide lõikes (aastates)**

Põhivara grupi nimi	Kasulik eluiga
Ehitised	20
Masinad ja seadmed	4
Muu materiaalsed põhivarad	4
Immateriaalne põhivara	4

Amortiseeritavate varade puhul hinnatakse vara väärtuse võimalikule langusele viitavate asjaolude esinemist. Selliste asjaolude esinemise korral hinnatakse vara kaetavat väärtust ning võrreldakse seda bilansilise maksumusega.

Väärtuse langusest tekkinud kahjum kajastatakse summas mille võrra vara bilansiline maksumus ületab selle kaetava väärtuse. Vara kaetav väärtus on vara õiglane väärtus, millest on maha lahutatud müügikulutused, või selle kasutusväärtus, vastavalt sellele, kumb on kõrgem. Vara väärtuse languse hindamise eesmärgil hinnatakse kaetavat väärtust kas üksiku varaobjekti või väikseima võimaliku varade grupi kohta, mille jaoks on võimalik rahavoogusid eristada.

Varade allahindlusi kajastatakse aruandeperioodi kuluna.

Kord alla hinnatud varade puhul hinnatakse igal järgmisel aruandekuupäeval, kas võib olla tõenäoline, et vara kaetav väärtus on vahepeal tõusnud (v.a firmaväärtus, mille allahindlusi ei tühistata). Allahindluse tühistamist kajastatakse aruandeaasta kasumiaruandes põhivara allahindluse kulu vähendamisena.

Rendid

Kapitalirendina käsitletakse rendilepingut, mille puhul kõik olulised vara omandiga seonduvad riskid ja hüved kanduvad üle rentnikule.

Muud rendilepingud kajastatakse kasutusrendina.

Kapitalirenti kajastatakse bilansis vara ja kohustisena renditud vara õiglase väärtuse summas või rendimaksede miinimumsumma nüüdisväärtuses, juhul kui see on madalam. Rendimaksed jaotatakse finantskuluks (intressikulu) ja kohustise jääkväärtuse vähendamiseks. Finantskulud jaotatakse rendiperioodile arvestusega, et intressimäär on igal ajahetkel kohustise jääkväärtuse suhtes sama. Kapitalirendi tingimustel renditud varad amortiseeritakse sarnaselt omandatud põhivaraga, kusjuures amortisatsiooniperioodiks on vara eeldatav kasulik tööiga või rendisuhte kehtivuse periood, olenevalt sellest, kumb on lühem. Kapitalirendi lepingute sõlmimisega otseselt kaasnevad rentniku poolt kantavad esmased otsekulutused kajastatakse renditava vara soetusmaksumuse koosseisus.

Kasutusrendimaksed kajastatakse rendiperioodi jooksul lineaarselt kasumiaruandes kuluna.

Kasutusrendi tingimustel väljarenditud vara kajastatakse bilansis tavakorras, analoogselt põhivaraga. Väljarenditavat vara amortiseeritakse lähtudes Sihtsütuses sama tüüpi varade osas rakendatavatest amortiseerimisühimõtetest. Kasutusrendimaksed kajastatakse rendiperioodi jooksul lineaarselt tuluna. Kasutusrendi lepingute sõlmimisega otseselt kaasnevad esmased kulutused kajastatakse rendileandja bilansis varana (renditava varaga samal kirjel) ja amortiseeritakse kulusse rendiperioodi jooksul proportsionaalselt renditulu kajastamisega.

Finantskohustised

Kõik finantskohustised (võlad hankijatele, võetud laenud, viitvõlad ning muud lühi- ja pikaajalised võlakohustised) võetakse algselt arvele nende soetusmaksumuses, mis sisaldab ka kõiki soetamisega otseselt kaasnevaid kulutusi. Edasine kajastamine toimub korrigeeritud soetusmaksumuse meetodil.

Lühiajaliste finantskohustiste korrigeeritud soetusmaksumus on üldjuhul võrdne nende nominaalväärtusega, mistõttu lühiajalisi finantskohustisi kajastatakse bilansis maksmisele kuuluvas summas. Pikaajaliste finantskohustiste korrigeeritud soetusmaksumuse arvestamiseks võetakse nad algselt arvele saadud tasu õiglase väärtuses (millest on maha arvatud tehingukulutused), arvestades järgnevatel perioodidel kohustistelt intressikulu kasutades sisemise intressimäära meetodit.

Finantskohustis liigitatakse lühiajaliseks, kui selle tasumise tähtaeg on kaheteist kuu jooksul alates aruandekuupäevast; või Sihtsütusel pole tingimusteta õigust kohustise tasumist edasi lükata rohkem kui 12 kuud pärast aruandekuupäeva. Laenukohustisi, mille tagasimakse tähtaeg on 12 kuu jooksul aruandekuupäevast, kuid mis refinantseeritakse pikaajaliseks pärast aruandekuupäeva, kuid enne aastaaruande kinnitamist, kajastatakse lühiajalistena. Samuti kajastatakse lühiajalistena laenukohustisi, mida laenuandjal oli õigus aruandekuupäeval tagasi kutsuda laenulepingus sätestatud tingimuste rikkumise tõttu.

Annetused ja toetused

Tegevuse sihtfinantseerimine kajastatakse tuluna siis, kui

- finantseerimine on laekunud või selle laekumine on praktiliselt kindel
- finantseerimisega seotud sisulised tingimused on täidetud

Sihtfinantseerimisega kaasnevaid võimalikke kohustisi kajastatakse aruandes eraldiste või potentsiaalsete kohustistena.

Varade sihtfinantseerimise korral võetakse sihtfinantseerimise abil soetatud vara bilansis arvele tema soetusmaksumuses.

Vara soetamiseks saadud sihtfinantseerimine kajastatakse tuluna siis, kui

- finantseerimine on laekunud või selle laekumine on praktiliselt kindel
- finantseerimisega seotud sisulised tingimused on täidetud

Mitterahalisel sihtfinantseerimisel võetakse saadud vara bilansis arvele tema õiglasest väärtuses. Sihtfinantseerimine, mida saadakse eelmistel perioodidel tekkinud kulude eest või millega ei kaasne täiendavaid tulevikku suunatud tingimusi, kajastatakse tuluna perioodis, millal sihtfinantseerimine aset leidis.

Mittesihotstarbelised annetused ja toetused kajastatakse tuluna hetkel, mil need on laekunud või nende laekumine on praktiliselt kindel.

Tulud

Tulu kaupade müügist kajastatakse saadud või saadaoleva tasu õiglasest väärtuses, võttes arvesse kõiki tehtud allahindlusi ja soodustusi. Tulu kaupade müügist kajastatakse siis, kui kõik olulised omandiga seotud riskid on läinud üle müüjalt ostjale, müügitulu ja tehinguga seotud kulu on usaldusväärset määratav ning tehingust saadava tasu laekumine on tõenäoline. Tulu teenuse müügist kajastatakse teenuse osutamise järel, või juhul kui teenus osutatakse pikema ajaperioodi jooksul, siis lähtudes valmidusastme meetodist.

Kulud

Kulud on kajastatud tekkepõhiselt, tulude ja kulude vastavuse printsiibist lähtudes.

Seotud osapooled

SA Eestimaa Looduse Fond aastaaruande koostamisel on loetud seotud osapoolteks:

- a. tütarettevõtja;
- b. tegev- ja kõrgemat juhtkonda;
- c. eespool loetletud isikute lähedasi pereliikmeid ja nende poolt kontrollitavaid või nende olulise mõju all olevaid ettevõtteid

Rahavoogude aruanne on koostatud kaudmeetodil - põhitegevuse rahavoogude leidmisel on korrigeeritud põhitegevuse tulemit, elimineerides mitterahaliste tehingute mõju ja põhitegevusega seotud käibevarade ning lühiajaliste kohustiste saldode muutused.

Sihtasutuse põhitegevuse rahavooks loetakse tema põhikirjaliste eesmärkide teostamise käigus tekkinud rahavoogu.

Raamatupidamise aastaaruandes kajastuvad olulised varade ja kohustiste hindamist mõjutavad asjaolud, mis ilmsid aruandekuupäeva ja aruande koostamise kuupäeva vahemikul, kuid on seotud aruandeperioodil või varasematel perioodidel toimunud tehingutega.

Lisa 2 Raha

(eurodes)

	31.12.2022	31.12.2021
PayPal konto	198	53
Sularaha kassas	79	84
Arvelduskontod	1 193 987	4 077
Kokku raha	1 194 264	4 214

Lisa 3 Nõuded ja ettemaksed (eurodes)

	31.12.2022	12 kuu jooksul	Lisa nr
Nõuded ostjate vastu	5 188	5 188	
Ostjatelt laekumata arved	5 188	5 188	
Maksude ettemaksed ja tagasinõuded	1 127	1 127	4
Muud nõuded	48	48	
Intressinõuded	48	48	
Ettemaksed	6 032	6 032	
Tulevaste perioodide kulud	6 032	6 032	
Sihtfinantseerimise nõuded	69 408	69 408	12
Kokku nõuded ja ettemaksed	81 803	81 803	
	31.12.2021	12 kuu jooksul	Lisa nr
Nõuded ostjate vastu	5 712	5 712	
Ostjatelt laekumata arved	5 712	5 712	
Maksude ettemaksed ja tagasinõuded	14 799	14 799	4
Muud nõuded	770	770	
Viitlaekumised	770	770	
Ettemaksed	4 133	4 133	
Tulevaste perioodide kulud	4 133	4 133	
Sihtfinantseerimise nõuded	777 651	777 651	12
Kokku nõuded ja ettemaksed	803 065	803 065	

Tulevaste perioodide kuluna on kajastatud ettemaksed bürooruumide rendi ja väikebussi kindlustuse eest ning IUCN liikmemaks. Sihtfinantseerimise nõuetena on kajastatud nõuded aruandeaastal tehtud projektide kulude eest, vt lisa 12.

Lisa 4 Maksude ettemaksed ja maksuvõlad

(eurodes)

	31.12.2022		31.12.2021	
	Ettemaks	Maksuvõlg	Ettemaks	Maksuvõlg
Käibemaks	0	1 673	0	249
Üksikisiku tulumaks	0	14 727	0	18 553
Erisoodustuse tulumaks	0	203	0	186
Sotsiaalmaks	0	28 274	0	33 652
Kohustuslik kogumispension	0	1 271	0	1 594
Töötuskindlustusmaksed	0	1 818	0	2 339
Intress	0	11	0	0
Ettemaksukonto jääk	1 127		14 799	
Kokku maksude ettemaksed ja maksuvõlad	1 127	47 977	14 799	56 573

Vt lisad 3 ja 10.

Lisa 5 Tütarettevõtjate aktsiad ja osad

(eurodes)

Tütarettevõtjate aktsiad ja osad, üldine informatsioon					
Tütarettevõtja registrikood	Tütarettevõtja nimetus	Asukohamaa	Põhitegevusala	Osaluse määr (%)	
				31.12.2021	31.12.2022
11043521	ELF Ring OÜ	Eesti	keskkonnakonsultatsioonid	100	100

Tütarettevõtjate aktsiad ja osad, detailne informatsioon:			
Tütarettevõtja nimetus	31.12.2021	Kasum(kahjum) kapitaliosaluse meetodil	31.12.2022
ELF Ring OÜ	10 398	1 693	12 091
Kokku tütarettevõtjate aktsiad ja osad, eelmise perioodi lõpus	10 398	1 693	12 091

Lisa 6 Kinnisvarainvesteeringud

(eurodes)

Soetusmaksumuse meetod			
			Kokku
	Maa	Ehitised	
31.12.2020			
Soetusmaksumus	856	52 852	53 708
Akumuleeritud kulum	0	-33 885	-33 885
Jääkmaksumus	856	18 967	19 823
Amortisatsioonikulu	0	-1 056	-1 056
31.12.2021			
Soetusmaksumus	856	52 852	53 708
Akumuleeritud kulum	0	-34 941	-34 941
Jääkmaksumus	856	17 911	18 767
Amortisatsioonikulu	0	-1 056	-1 056
31.12.2022			
Soetusmaksumus	856	52 852	53 708
Akumuleeritud kulum	0	-35 997	-35 997
Jääkmaksumus	856	16 855	17 711

	2022	2021
Kinnisvarainvesteeringutelt teenitud renditulu	17 979	16 738
Kinnisvarainvesteeringute otsesed haldamiskulud	-275	-275

Kinnisvarainvesteeringuna on kajastatud ELF-ile kuuluvad bürooruumid Tartus. Alates veebruarist 2009 on sõlmitud kinnisvara üürile andmise leping tähtajaga 31.jaanuar 2024. Vt. lisa 8 ja 14.

Lisa 7 Materiaalsed põhivarad

(eurodes)

							Kokku
	Maa	Ehitised			Masinad ja seadmed	Muud materiaalsed põhivarad	
			Transpordivahendid	Muud masinad ja seadmed			
31.12.2020							
Soetusmaksumus	5 641	32 498	119 469	29 789	149 258	156 209	343 606
Akumuleeritud kulum	0	-12 433	-77 112	-27 572	-104 684	-31 274	-148 391
Jääkmaksumus	5 641	20 065	42 357	2 217	44 574	124 935	195 215
Ostud ja parendused	0	0	0	0	0	77 569	77 569
Muud ostud ja parendused			0	0	0	77 569	77 569
Amortisatsioonikulu	0	-648	-12 612	-600	-13 212	-36 678	-50 538
Muud muutused	0	0	0	0	0	-69 047	-69 047
31.12.2021							
Soetusmaksumus	5 641	32 498	119 469	29 789	149 258	106 484	293 881
Akumuleeritud kulum	0	-13 081	-89 724	-28 172	-117 896	-9 705	-140 682
Jääkmaksumus	5 641	19 417	29 745	1 617	31 362	96 779	153 199
Amortisatsioonikulu	0	-648	-17 686	-600	-18 286	-26 620	-45 554
Müügid (jääkmaksumuses)	0	0	-1 521	0	-1 521	0	-1 521
31.12.2022							
Soetusmaksumus	5 641	32 498	104 302	29 789	134 091	106 484	278 714
Akumuleeritud kulum	0	-13 729	-93 764	-28 772	-122 536	-36 325	-172 590
Jääkmaksumus	5 641	18 769	10 538	1 017	11 555	70 159	106 124

Müüdud materiaalsed põhivarad müügihinna

	2022	2021
Masinad ja seadmed	3 333	0
Transpordivahendid	3 333	0
Kokku	3 333	0

2022 aastal realiseeriti väikebuss Volkswagen Transporter, vt lisa 19.

2021 aastal rajati ja võeti ELFi põhivarana arvele elektriühendused nahkhiirte talvituspaikade valvesüsteemidele. Aasta lõpus anti tasuta RMK haldusalasse üle rekonstrueeritud Tudu õpperada ja see arvati välja ELFi põhivaradest, mistõttu tekkis sellest kulu 69 047 eurot.

Lisa 8 Kasutusrent

(eurodes)

Aruandekohustuslane kui rendileandja

	2022	2021	Lisa nr
Kasutusrenditulu	18 875	16 850	14
Järgmiste perioodide kasutusrenditulu mittekatkestatavatest lepingutest			
	31.12.2022	31.12.2021	Lisa nr
1-5 aasta jooksul	16 738	16 738	
Rendile või üürile antud varade bilansiline jääkmaksumus			
Kinnisvarainvesteeringud	16 855	17 911	
Kokku	16 855	17 911	

Kasutusrendi tuluna 2022 aastal on kajastatud:

kinnisvarainvesteeringult teenitud renditulu 17 979 eurot ja ELFi sõidukite väljarent 896 eurot.

Kasutusrendi tuluna 2021 aastal on kajastatud:

kinnisvarainvesteeringult teenitud renditulu 16 738 eurot ja ELFi sõidukite väljarent 112 eurot.

Aruandekohustuslane kui rentnik

	2022	2021	Lisa nr
Kasutusrendikulu	38 388	36 599	17
Järgmiste perioodide kasutusrendikulu mittekatkestatavatest lepingutest			
	31.12.2022	31.12.2021	Lisa nr
12 kuu jooksul	2 878	5 194	
1-5 aasta jooksul	41 903	137 135	

Kasutusrendikuluna on kajastatud bürooruumide, bürootehnika, raamatupidamistarkvarade ja dokumendihaldustarkvara rendikulud.

Lisa 9 Laenukohustised

(eurodes)

	31.12.2022	Jaotus järelejäänud tähtaja järgi			Intressimäär	Alusvaluuta	Lõpptähtaeg	Lisa nr
		12 kuu jooksul	1 - 5 aasta jooksul	üle 5 aasta				
Pikaajalised laenud								
Liisinguleping L19106277	14 503	3 001	11 502	0	2.45%+ 3 kuu eribor	EUR	05.06.2024	
Pikaajalised laenud kokku	14 503	3 001	11 502	0				
Laenukohustised kokku	14 503	3 001	11 502	0				
	31.12.2021	Jaotus järelejäänud tähtaja järgi			Intressimäär	Alusvaluuta	Lõpptähtaeg	Lisa nr
		12 kuu jooksul	1 - 5 aasta jooksul	üle 5 aasta				
Lühiajalised laenud								
ELF Ring OÜ	8 000	8 000			5 % aastas	EUR	06.02.2022	19
Lühiajalised laenud kokku	8 000	8 000						
Pikaajalised laenud								
Liisinguleping L19106277	17 448	2 940	14 508	0	3 kuu euribor + 2.45% aastas	EUR	05.06.2024	
MES laenuleping 397L20	400 000	0	400 000	0	4% aastas	EUR	02.01.2023	
Pikaajalised laenud kokku	417 448	2 940	414 508	0				
Laenukohustised kokku	425 448	10 940	414 508	0				

Tagatiseks panditud varade bilansiline (jäak)maksumus		
	31.12.2022	31.12.2021
Ehitised	0	18 767
Kokku	0	18 767

Liisingulepinguga osteti 2019 aastal väikebuss Volkswagen Transporter.

2020 aasta lõpus sõlmiti laenuleping Maaelu Edendamise Sihtasutusega LIFE projektide lõpuleviimiseks tehtavate kulude sildfinantseerimiseks.

Laenu tagatiseks oli seatud hüpoteek büroorumidele asukohaga Teaduspargi 9, Tartu linn summas 450 000 eurot. Laen tagastati 2022 aastal.

2021 aasta lõpus võeti tütarettevõttelt lühiajaline laen lõppeva LIFE projekti kulude finantseerimiseks. Laen tagastati 2022 aastal.

Sihtasutusel oli tähtajaga 31.12.2021 arvelduslaenuleping AS SEB Pangaga limiidiga 50 000 eurot, intressimääraga +3,45%. 2021 aasta lõpus leping lõppes. Seisuga 31.12.2021 oli arvelduslaenu saldo 0 eurot. Laenu tagatiseks oli seatud hüpoteek kinnistul Jaago Palupõhja külas, Elva vallas summas 65 000 eurot. Kinnistu kuulub kaasomandisse Looduskaitseühinguga Kotkas.

2022 aastal võeti äriühingult lühiajaline laen summas 60 000 eurot projektide lõpuleviimiseks. Laen tagastati 2022. Laenuintress oli 10% aastas.

Lisa 10 Võlad ja ettemaksed

(eurodes)

	31.12.2022	12 kuu jooksul	Lisa nr
Võlad tarnijatele	3 046	3 046	
Võlad töövõtjatele	45 781	45 781	11
Maksuvõlad	47 977	47 977	4
Saadud ettemaksed	30	30	
Tulevaste perioodide tulud	30	30	
Kokku võlad ja ettemaksed	96 834	96 834	
	31.12.2021	12 kuu jooksul	Lisa nr
Võlad tarnijatele	12 902	12 902	
Võlad töövõtjatele	46 475	46 475	11
Maksuvõlad	56 573	56 573	4
Kokku võlad ja ettemaksed	115 950	115 950	

Lisa 11 Võlad töövõtjatele

(eurodes)

	31.12.2022	31.12.2021	Lisa nr
Töötasude kohustis	33 622	31 213	
Puhkusetasude kohustis	9 517	14 520	
Töötajate nõuded kulude eest	2 642	742	
Kokku võlad töövõtjatele	45 781	46 475	10

Töötasude kohustisena on kajastatud detsembri eest arvestatud tasud, mis kuulusid väljamaksmisele järgmise aasta jaanuaris. Puhkusetasude kohustis on arvestatud kasutamata puhkusepäevade inventuuri alusel.

Lisa 12 Sihtotstarbelised tasud, annetused ja toetused

(eurodes)

	31.12.2020		Laekunud	Tagasi makstud	Kajastatud tulemiaruanandes	31.12.2021	
	Nõuded	Kohustised				Nõuded	Kohustised
Sihtfinantseerimine tegevuskuludeks							
Euroopa Liidu toetused (LIFE)	288 387	91 181	39 430	-44 663	356 318	577 081	18 324
Keskkonnainvesteeringute Keskus LIFE kaasfinantseering	0	36 317	58 168	0	275 280	180 795	0
Keskkonnainvesteeringute Keskus	4 142	0	108 345	0	114 401	10 198	0
World Wilde Fund for Nature	0	5 236	19 456	0	28 417	3 725	0
Svenska Postkodstifelsen	0	60 005	60 117	0	61 533	0	58 590
Sigrid Rausing Trust	0	91 654	133 557	0	115 236	0	109 975
EKO Sihtkapital	8 588	0	34 028	0	25 440	0	0
Aktiivsete Kodanike Fond	0	320	75 929	-10 069	68 442	2 261	0
Kodanikuühiskonna Sihtkapital	0	9 474	38 000	0	46 019	0	1 455
Euroopa Liidu muud fondid	15 274	61 698	232 088	-11 846	179 320	3 591	90 935
Muud fondid välismaa	0	0	28 348	0	15 177	0	13 171
Sihtotstarbelised annetused	0	18 989	54 788	0	55 762	0	18 016
Kokku sihtfinantseerimine tegevuskuludeks	316 391	374 874	882 254	-66 578	1 341 345	777 651	310 466
Kokku sihtotstarbelised tasud, annetused ja toetused	316 391	374 874	882 254	-66 578	1 341 345	777 651	310 466

	31.12.2021		Laekunud	Tagasi makstud	Kajastatud tulemiaruanandes	31.12.2022	
	Nõuded	Kohustised				Nõuded	Kohustised
Sihtfinantseerimine tegevuskuludeks							
Euroopa Liidu toetused (LIFE)	577 081	18 324	1 053 704	-135 754	290 508	29 573	98 260
Keskonnainvesteeringute Keskus LIFE kaasfinantseering	180 795	0	179 548	0	1 247	0	0
Keskonnainvesteeringute Keskus	10 198	0	105 458	0	91 458	1 039	4 840
World Wilde Fund for Nature	3 725	0	15 909	0	18 466	6 282	0
Svenska Postkodstifelsen	0	58 590	5 233	0	41 727	0	22 096
Sigrid Rausing Trust	0	109 975	132 492	0	119 648	0	122 819
EKO Sihtkapital	0	0	21 717	0	27 146	5 428	0
Aktiivsete Kodanike Fond	2 261	0	68 376	-25 791	41 657	6 235	4 906
Kodanikuühiskonna Sihtkapital	0	1 455	39 000	0	40 455	0	0
Euroopa Liidu muud fondid	3 591	90 935	1 075 886	0	316 243	7 430	854 418
Muud fondid välismaa	0	13 171	45 250	0	47 307	13 421	24 535
Sihtotstarbelised annetused	0	18 016	57 444	0	56 838	0	20 474
Kokku sihtfinantseerimine tegevuskuludeks	777 651	310 466	2 800 017	-161 545	1 092 700	69 408	1 152 348
Kokku sihtotstarbelised tasud, annetused ja toetused	777 651	310 466	2 800 017	-161 545	1 092 700	69 408	1 152 348

Veerus "Tagasi makstud" on kajastatud projektipartneritele edasi makstud summad nende poolt tehtud kulude eest projektides. Vt lisad 3 ja 13. Kohustis seisuga 31.12.2022 jaotub lühiajaliseks summas 651 979 eurot ja pikaajaliseks summas 500 369 eurot.

Lisa 13 Annetused ja toetused (eurodes)

	2022	2021	Lisa nr
Sihtfinantseerimine tegevuskuludeks	1 092 700	1 341 345	12
Mittesihtotsatabelised annetused ja toetused	51 192	62 033	
Kokku annetused ja toetused	1 143 892	1 403 378	

Lisa 14 Tulu ettevõtlusest

(eurodes)

	2022	2021	Lisa nr
Looduskaitsekselised ekspertiisid	20 326	32 963	
Looduskaitsekselised talgureisid	25 376	21 911	
Ruumide rendilaendmine	17 979	16 738	6,8
Sõidukite rendileandmine	896	112	8
Kaupade müük	3 439	1 358	
Reklaamilepingud	15 350	15	
Muud teenused	532	1 824	
Kokku tulu ettevõtlusest	83 898	74 921	

Lisa 15 Sihtotstarbeliselt finantseeritud projektide otsesed kulud

(eurodes)

	2022	2021	Lisa nr
Transpordikulud	22 217	24 716	
Lähetuskulud	19 372	6 087	
Koolituskulud	6 549	0	
Tööjõukulud	662 872	700 656	18
Sisseostetud tööd ja teenused	54 718	113 115	
Seminaride, ürituste korraldamine	88 040	90 051	
Töövahendid	17 034	11 236	
Trükised ja reklaam	90 124	206 258	
Makstud stipendiumid	1 000	2 000	
Kokku sihtotstarbeliselt finantseeritud projektide otsesed kulud	961 926	1 154 119	

Lisa 16 Jagatud annetused ja toetused

(eurodes)

	2022	2021
Eesti Looduseuurijate Selts	6 000	0
Kokku jagatud annetused ja toetused	6 000	0

2022 annetati Eesti Looduseuurijate Seltsile vääriselupaikade inventuuri projekti omafinantseeringu katmiseks.

Lisa 17 Mitmesugused tegevuskulud

(eurodes)

	2022	2021	Lisa nr
Üür ja rent	38 388	36 599	8
Mitmesugused bürookulud	23 357	17 395	
Lähetuskulud	1 056	235	
Koolituskulud	1 550	0	
Riiklikud ja kohalikud maksud	33	0	
Teaduspargi 9 kulud	275	275	
Autode ja transpordikulud	12 592	15 781	
Müügikaubad	1 100	4 376	
Tasuliste teenuste kulu	13 238	26 837	
Audit	3 606	2 016	
Reklaam, trükised	15 995	0	
Külaliste vastuvõtt, üritused	7 511	4 079	
Liikmemaksud	2 662	966	
Panga teenustasud	787	491	
Töökaitse ja tervishoid	3 350	2 679	
Kokku mitmesugused tegevuskulud	125 500	111 729	

Mitmesuguste tegevuskuludena on kajastatud üldvahenditest ja tasuliste teenuste osutamiseks tehtud kulud.

Lisa 18 Tööjõukulud

(eurodes)

	2022	2021	Lisa nr
Palgakulu	544 753	573 338	
Sotsiaalmaksud	182 558	195 005	
Erisoodustused	7 313	3 244	
Kokku tööjõukulud	734 624	771 587	
Sellest kajastatud sihtotstarbeliselt finantseeritud projektide otsese kuluna	662 872	700 656	15
Töötajate keskmine arv taandatuna täistööajale	23	29	

Tööjõukuludesse on arvestatud ka töövõtulepingute ja juhatuse liikme lepingute alusel makstud tasud.

2022 aastal maksti töövõtulepingute alusel koos maksudega 16 915 eurot.

2021 aastal maksti töövõtulepingute alusel koos maksudega 30 517 eurot.

Juhatusle makstud tasud on kajastatud lisas 19.

Lisa 19 Seotud osapooled

(eurodes)

LAENUKOHUSTISED	31.12.2020	Saadud laenud	Saadud laenude tagasimaksed	31.12.2021	Perioodi arvestatud intress	Lisa nr
Tütarettevõtjad	0	8 000	0	8 000	0	
Kokku laenukohustised	0	8 000	0	8 000	0	9

LAENUKOHUSTISED	31.12.2021	Saadud laenude tagasimaksed	31.12.2022	Perioodi arvestatud intress	Lisa nr
Tütarettevõtjad	8 000	-8 000	0	30	
Kokku laenukohustised	8 000	-8 000	0	30	9

MÜÜDUD	2022	
	Põhivara	
Tegev- ja kõrgem juhtkond ning olulise osalusega eraisikust omanikud ning nende valitseva või olulise mõju all olevad ettevõtjad		3 333
Kokku müüdnud		3 333

Tegev- ja kõrgemale juhtkonnale arvestatud tasud ja muud olulised soodustused	2022	2021
Arvestatud tasu	92 494	104 951

Tegevjuhtkonna tasudena on arvestatud juhatuse liikmetele töölepingute ja juhatuse liikme lepingute alusel makstud tasud. Nõukogu liikmetele juhtimise teenuse eest tasusid ei arvestatud ega muid soodustusi ei antud. Aruandeaastal maksti intresse tütarettevõtjalt saadud laenu eest 30 eurot.

Aruande digitaalallkirjad

Aruande lõpetamise kuupäev on: 30.05.2023

Sihtasutus Eestimaa Looduse Fond (registrikood: 90001457) 01.01.2022 - 31.12.2022 majandusaasta aruande andmete õigsust on elektrooniliselt kinnitanud:

Allkirjastaja nimi	Allkirjastaja roll	Allkirja andmise aeg
TARMO TÜÜR	Juhatuseliige	30.05.2023
AIKI AVI	Juhatuseliige	30.05.2023
SILVIA LOTMAN	Juhatuseliige	30.05.2023
JOONAS PLAAN	Juhatuseliige	31.05.2023

SÕLTUMATU VANDEAUDIITORI ARUANNE

Sihtasutus Eestimaa Looduse Fond nõukogule

Arvamus

Oleme auditeerinud Sihtasutus Eestimaa Looduse Fond (ettevõtte) raamatupidamise aastaaruannet, mis sisaldab bilansi seisuga 31.12.2022 ning tulemiaruanne, rahavoogude aruannet ja netovara muutuste aruannet eeltoodud kuupäeval lõppenud aasta kohta ja raamatupidamise aastaaruande lisasid, sealhulgas märkimisväärsete arvestuspõhimõtete kokkuvõtet.

Meie arvates kajastab kaasnev raamatupidamise aastaaruanne kõigis olulistes osades õiglaselt ettevõtte finantsseisundit seisuga 31.12.2022 ning sellel kuupäeval lõppenud aasta finantstulemust ja rahavoogusid kooskõlas Eesti finantsaruandluse standardiga.

Arvamuse alus

Viisime auditi läbi kooskõlas rahvusvaheliste auditeerimise standarditega (Eesti). Meie kohustusi vastavalt nendele standarditele kirjeldatakse täiendavalt meie aruande osas „Vandeauditiitori kohustused seoses raamatupidamise aastaaruande auditiga”. Me oleme ettevõttest sõltumatud kooskõlas kutseliste arvestuseksperptide eetikakoodeksiga (Eesti) (sh sõltumatuse standardid), ja oleme täitnud oma oma eetikaalases kohustused vastavalt nendele nõuetele. Me usume, et auditi tõendusmaterjal, mille oleme hankinud, on piisav ja asjakohane aluse andmiseks meie arvamusele.

Muu informatsioon

Juhtkond vastutab muu informatsiooni eest. Muu informatsioon hõlmab tegevusaruannet, kuid ei hõlma raamatupidamise aastaaruannet ega meie vandeauditiitori aruannet. Meie arvamus raamatupidamise aastaaruande kohta ei hõlma muud informatsiooni ja me ei tee selle kohta mingis vormis kindlustandvat järeldust.

Seoses meie raamatupidamise aastaaruande auditiga on meie kohustus lugeda muud informatsiooni ja kaaluda seda tehes, kas muu informatsioon lahknep oluliselt raamatupidamise aastaaruandest või meie poolt auditi käigus saadud teadmistest või tundub muul viisil olevat oluliselt väärkajastatud.

Kui me teeme tehtud töö põhjal järelduse, et muu informatsioon on oluliselt väärkajastatud, oleme kohustatud sellest faktist aru andma. Meil ei ole sellega seoses millegi kohta aru anda.

Juhtkonna ja nende, kelle ülesandeks on valitsemine, kohustused seoses raamatupidamise aastaaruandega

Juhtkond vastutab raamatupidamise aastaaruande koostamise ja õiglase esitamise eest kooskõlas Eesti finantsaruandluse standardiga ja sellise sisekontrolli eest, nagu juhtkond peab vajalikuks, et võimaldada kas pettusest või veast tulenevate oluliste väärkajastamisteta raamatupidamise aastaaruande koostamist.

Raamatupidamise aastaaruande koostamisel on juhtkond kohustatud hindama ettevõtte suutlikkust jätkata jätkuvalt tegutsevana, esitama infot, kui see on asjakohane, tegevuse jätkuvusega seotud asjaolude kohta ja kasutama tegevuse jätkuvuse arvestuse alusprintsipi, välja arvatud juhul, kui juhtkond kavatses kas ettevõtte likvideerida või tegevuse lõpetada või tal puudub sellele realistlik alternatiiv.

Need, kelle ülesandeks on valitsemine, vastutavad ettevõtte raamatupidamise aruandlusprotsessi üle järelevalve teostamise eest.

Vandeauditiitori kohustused seoses raamatupidamise aastaaruande auditiga

Meie eesmärk on saada põhjendatud kindlus selle kohta, kas raamatupidamise aastaaruanne tervikuna on kas pettusest või veast tulenevate oluliste väärkajastamisteta, ja anda välja vandeauditiitori aruanne, mis sisaldab meie arvamust. Põhjendatud kindlus on kõrgetasemeline kindlus, kuid see ei taga, et olulise väärkajastamise eksisteerimisel see kooskõlas rahvusvaheliste auditeerimise standarditega (Eesti) läbiviidud auditi käigus alati avastatakse. Väärkajastamised võivad tuleneda pettusest või veast ja neid peetakse oluliseks siis, kui võib põhjendatult eeldada, et need võivad üksikult või koos mõjutada majanduslikke otsuseid, mida kasutajad raamatupidamise aastaaruande alusel teevad.

Kasutame auditeerides vastavalt rahvusvaheliste auditeerimise standarditele (Eesti) kutsealast otsustust ja säilitame kutsealase skeptitsismi kogu auditi käigus. Me teeme ka järgmist:

- teeme kindlaks ja hindame raamatupidamise aastaaruande kas pettusest või veast tuleneva olulise väärkajastamise riskid, kavandame ja teostame auditiprotseduuri vastuseks nendele riskidele ning hangime piisava ja asjakohase auditi tõendusmaterjali, mis on aluseks meie arvamusele. Pettusest tuleneva olulise väärkajastamise mitteavastamise risk on suurem kui veast tuleneva väärkajastamise puhul, sest pettus võib tähendada salakokkulepet, võltsimist, info esitamata jätmist, väaresitiste tegemist või sisekontrolli eiramist;
- omandame arusaamise auditi puhul asjassepuutuvast sisekontrollist, et kavandada nendes tingimustes asjakohaseid auditiprotseduure, kuid mitte arvamuse avaldamiseks ettevõtte sisekontrolli tulemuslikkuse kohta;
- hindame kasutatud arvestuspõhimõtete asjakohasust ning juhtkonna arvestushinnangute ja nendega seoses avalikustatud info põhjendatust;
- teeme järelduse juhtkonna poolt tegevuse jätkuvuse arvestuse alusprintsipi kasutamise asjakohasuse kohta ja saadud auditi tõendusmaterjali põhjal selle kohta, kas esineb olulist ebakindlust sündmuste või tingimuste suhtes, mis võivad tekitada märkimisväärselt kahtlust ettevõtte suutlikkuses jätkata jätkuvalt tegutsevana. Kui me teeme järelduse, et eksisteerib oluline ebakindlus, oleme kohustatud juhtima vandeauditiitori aruandes tähelepanu raamatupidamise aastaaruandes selle kohta avalikustatud infole või kui avalikustatud info on ebapiisav, siis modifitseerima oma arvamust. Meie järeldused põhinevad vandeauditiitori aruande kuupäevani saadud auditi tõendusmaterjalil. Tulevased sündmused või tingimused võivad siiski kahjustada ettevõtte suutlikkust jätkata jätkuvalt tegutsevana;
- hindame raamatupidamise aastaaruande üldist esitusviisi, struktuuri ja sisu, sealhulgas avalikustatud informatsiooni, ning seda, kas raamatupidamise aastaaruanne esitab aluseks olevaid tehinguid ja sündmusi viisil, millega saavutatakse õiglane esitusviis.

Me vahetame nendega, kelle ülesandeks on valitsemine, infot muu hulgas auditi planeeritud ulatuse ja ajastuse ning märkimisväärsete auditi tähelepanekute kohta, sealhulgas mis tahes sisekontrolli märkimisväärsete puuduste kohta, mille oleme tuvastanud auditi käigus.

/digitaalselt allkirjastatud/

Maili Rostok

Vandeauditiitori number 578

Auditiitorbüroo Rostok & Kärt OÜ

Auditiorettevõtja tegevusloa number 258

Mäe tn 9, Kiili alev, Kiili vald, Harju maakond, 75401

31.05.2023

Audiitorite digitaalallkirjad

Sihtasutus Eestimaa Looduse Fond (registrikood: 90001457) 01.01.2022 - 31.12.2022 majandusaasta aruandele lisatud audiitori aruande on digitaalselt allkirjastanud:

Allkirjastaja nimi	Allkirjastaja roll	Allkirja andmise aeg
MAILI ROSTOK	Vandeaudiitor	31.05.2023

Tegevusalad

Tegevusala	EMTAK kood	Põhitegevusala
Keskkonna- ja looduskaitseühendused	94996	Jah
Enda või renditud kinnisvara üürileandmine ja käitus	68201	Ei

Sidevahendid

Liik	Sisu
Telefon	+372 7428443
E-posti aadress	elf@elfond.ee
Veebilehe aadress	https://www.elfond.ee