

MAJANDUSAASTA ARUANNE

aruandeaasta algus: 01.01.2016

aruandeaasta lõpp: 31.12.2016

nimi: Mittetulundusühing Peipsi Koostöö Keskus

registrikood: 80101672

tänava/talu nimi, Puiestee 71A

maja ja korteri number:

linn: Tartu linn

maakond: Tartu maakond

postisihnumber: 51009

telefon: +372 5088409

e-posti address: margitsare@gmail.com

veebilehe address: www.ctc.ee

Sisukord

Tegevusaruanne	3
Raamatupidamise aastaaruanne	11
Bilanss	11
Tulemiaruanne	12
Rahavoogude aruanne	13
Netovara muutuste aruanne	14
Raamatupidamise aastaaruande lisad	15
Lisa 1 Arvestuspõhimõtted	15
Lisa 2 Raha	17
Lisa 3 Nõuded ja ettemaksed	17
Lisa 4 Maksude ettemaksed ja maksuvõlad	18
Lisa 5 Võlad ja ettemaksed	18
Lisa 6 Võlad töövõtjatele	18
Lisa 7 Sihtotstarbelised tasud, annetused ja toetused	19
Lisa 8 Annetused ja toetused	19
Lisa 9 Tulu ettevõtlusest	20
Lisa 10 Muud tulud	20
Lisa 11 Sihtotstarbeliselt finantseeritud projektide otsesed kulud	21
Lisa 12 Mitmesugused tegevuskulud	21
Lisa 13 Tööjõukulud	21
Lisa 14 Seotud osapooled	22
Aruande allkirjad	23

TEGEVUSARUANNE

Käesolevast tegevusaruandest leiate ülevaate Peipsi Koostöö Keskuse poolt 2016. aastal läbi viidud tegevustest, partneritest ja rahastajatest.

MISSIOON JA EESMÄRGID

Peipsi Koostöö Keskus on mittetulunduslik valitsusväline kodanikeühendus, mille põhieesmärk on Peipsi järve piirkonna ja piirialade tasakaalustatud arengu teadmispõhine toetamine.

Organisatsioon on loodud aastal 1994. Meie kolm olulisemat tegevussuunda on:

- piiriülene- ja arengukoostöö
- maailma- ja keskkonnaharidus
- kogukonna areng

Oma eesmärkide saavutamiseks Peipsi Koostöö Keskus arendab ja viib ellu keskkonnateadlikkuse, kogukonna arendamise, arengu- ja piiriülese koostöö alaseid projekte; edendab infovahetust ja kommunikatsiooni, korraldab rahvusvahelisi seminare, konverentse, konkursse ja muid põhieesmärgiga seotud üritusi; annab välja põhikirjalise tegevusega seotud trükiseid; tegeleb heategevusega avalikes huvides; asutab mittetulunduslikke ühendusi, sihtasutusi.

Peipsi Koostöö Keskus on olnud mitmete organisatsioonide asutajaliikmete hulgas – SA Tartu Keskkonnahariduse Keskus ja MTÜ Arengukoostöö Ümarlaud. Lisaks liikmelisus eri võrgustikes - näiteks Living Lakes võrgustik, 2016 a. lõpus astusime ALDA (The European Association for Local Democracy) liikmeks.

Projekte viime ellu nii Peipsi-äärsetes ja -lähedastes piirkondades kui ka teisel pool Peipsi järve, Venemaa territooriumil. Meie arengukoostööprojektid on toetanud piiriveekogude haldamist, keskkonnaharidust, sotsiaalset ettevõtlust Kesk-Aasia ja Idapartnerlusriikides.

KOKKUVÕTLIKULT 2016. AASTAST

MTÜ juhatus oli 2-liikmeline, juhatuse liikmetele liikmetasu ei makstud. MTÜ viis läbi sihtfinatseerimisega saadud tegevusi projektide põhiselt summas 232 625 EURi, tulu ettevõtluselt saadi 8637 eurot ning ettevõtluskulud moodustasid 6632 EURi (s.h.palgakulu 5280 eurot). Heategevuseks laekus eri annetustena 2016.a. kokku 404 EURi

Maailma- ja arengukoostöö valdkonnas oli tihe aasta; Välisministeeriumi Arengukoostöö programm toetas projekte Valgevenes, Tadžikistanis ja ka Eestis. Jätkus ka kolmeaastane rahvusvaheline maailmahariduse projekt SAME World, Europe Aid programmi toel.

Keskkonnahariduslike tegevuste keskmes oli õppeprogrammide läbiviimine kooliõpilastele, aga ka lasteaialastele seda nii projektide toel kui teenustena. Samuti korraldati ka 2016.a. kevadel geograafiaolümpiaadi ajal nii õpilastele kui õpetajatele keskkonnahariduslikke tegevusi. Keskkonnavaldkonna projektidest lõppes 2016.a. suuremahuline mere ja siseveekogude ökosüsteemiteenuste projekt.

2016. a. pakkusime praktikavõimalust kokku 3 üliõpilasele keskkonnahariduse ja arengukoostöö projektide raames.

2016. a. lõpu seisuga oli töölepinguga Peipsi Koostöö Keskusega seotud 5 inimest (3 täisajaga töökohta), lisaks aitasid tegevusi ellu viia töövõtulepingulised eksperdid .

I PIIRIÜLENE- JA ARENGUKOOSTÖÖ

Kogukonnapõhine naiseettevõtlus Tadžikistanis - Lääne-Pamiiri rahvuslike käsitöötoodete arendamine

Projektijuht: Margit Säre

Projekti periood: august 2015 –september 2016

Rahastajad: EV Välisministeerium

Tegemist oli jätkuga 2014.-2015. a. toimunud Pamiiri loodustoodete ja ravimtaimede tootmise/turustamise arendamisele suunatud projektile. Selles projektis arendati edasi naiste ettevõtlust ja seeläbi toetatakse nende ühiskondlikku positsiooni – tegevuste seas oli Pamiiri rahvusliku käsitöö säilitamine ja töövõtete õpetamine, käsitöötoodete arendamine/turustamine; samuti osteti käsitöö- ja õmblusvahendeid eelmise projekti raames loodud kooperatiivile, toimus õppereis Eestisse ning Pamiiri kalendri trükk. 2016 a jätkusidki koolitused ja turundustöö Tadžikistanis; samuti tutvustasime ja müüsimise jõulude ajal Pamiiri käsitööd pop-up poes Tartus. Olulisim projekti tulemus ongi soetatud vahendite ja koolituste toel aktiivset tegevust alustanud ettevõtlus ning käsitöötoodete müük mitme pool.

Javakheti sotsiaalse- ja naiseettevõtluse areng ning kogukonna koostöö Narochi põllumajanduspiirkonnas Valgevenes



Projektijuht: Margit Säre

Projekti periood: sept 2016-dets.2017

Rahastajad: EV Välisministeerium

Projekti eesmärgiks on väikeettevõtluse ja mahetoidu tootmise arendamine Narochi piirkonnas, mis on kunagine põllumajandusregioon. Hetkel iseloomustab piirkonda tööpuudus, noorte lahkumine ja ääremaastumine. Projekti tegevused aitavad Eesti, eelkõige Peipsimaa kogemusi kasutades kaasa väikeettevõtluse arengule ja mitmekesistumisele: pärand- (sh.toidu)kultuuri säilimisele ja tutvustamisele, mahetootmisele.

2016. a toimus projekti avaseminar ning kohaliku toidu- ja käsitöö jõululaat Komorovos.

Sõbralikud linnad (Friendly Cities: Accessible Natural and Cultural Urban Environment for People with Disabilities)

Projektijuht: Margit Säre

Projekti periood: jaanuar 2016 - juuni 2018

Rahastajad: Euroopa Komisjon; kaasrahastab KÜSK

Projekt eesmärgiks on aidata kaasa erivajadustega inimeste paremate ligipääsuvõimaluste tagamisele loodus- ja kultuuripärandile. Samuti edendame kogemuste vahetamist Euroopa Liidu (Eesti, Rootsi, Saksamaa) ja Venemaa ühenduste vahel.

Projekti juhivad Peipsi Järve Projekt Pihkvast ning lisaks Peipsi Koostöö Keskusele on partneriks on Pihkva Autistlike Laste Vanemate Ühing "Sina ja mina". Peipsi Koostöö Keskus vastutab projekti kommunikatsiooni ja teabevahetuse eest, samuti korraldasime 2016.a. septembris õppereisi Eestisse ja Rootsi.



II MAAILMA- JA KESKKONNAHARIDUS

Maailmaharidus

SAME World / Ühine maailm. Jätksuutlikkus, teadlikkus, keskkond maailmahariduses Euroopa arengukoostöö aastal 2015 - S.A.M.E. WORLD. SUSTAINABILITY. AWARENESS. MOBILIZATION. ENVIRONMENT in the Global Education for EYD 2015

Projektijuht: Margit Säre

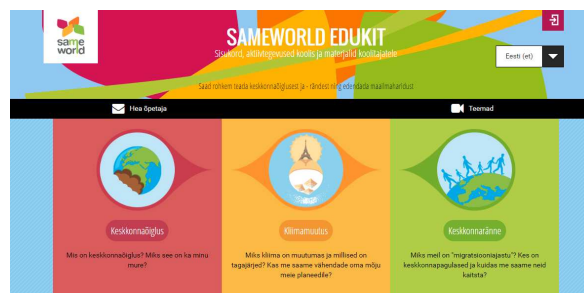
Projektiperiood: jaanuar 2015 – jaanuar 2018

Rahastaja: EL Europe Aid programm, kaasrahastab Välisministeeriumi Arengukoostöö programm

Projekti juhib Itaalia MTÜ C.I.E.S. Onlus, partneriteks on Itaalia, Hispaania, Portugali, Bulgaaria, Saksamaa, Sloveenia, Slovakkia, Kreeka ja Ungari MTÜd.

Projekti eesmärgiks on Euroopa arengukoostöö aastal tõsta teadlikkust maailmahariduse ja arengukoostöö teemadest rohujuure tasandil. Selleks koostatakse erinevaid innovaatilisi õppematerjale, teavitusel kasutatakse muuhulgas sotsiaalvõrgustikke. Projekti kesksed teemad on keskkonnaõiglus, keskkonnapagulased ja kliimamuutused.

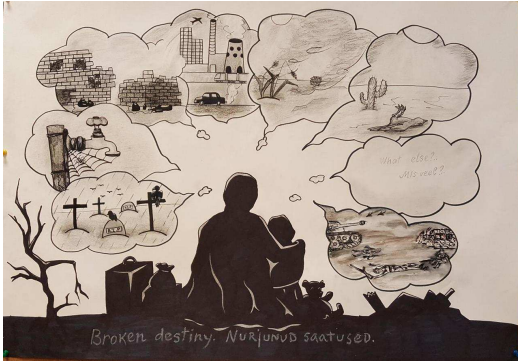
Peipsi Koostöö Keskus osaleb õppematerjalide koostamises, korraldab koolitusi õpetajatele ja õppepäevi õpilastele (nii Peipsi äärsetes koolides kui ka mujal). 2016.a. jätkuski õppeprogrammide läbiviimine koolides, kokku osales tegevustes 172 õpilast. Sügiseks valmis projekti partnerite poolt ühiselt koostatud e-õppematerjal EduKit <http://edu-kit.sameworld.eu/>, kust leiab lisaks 12 teoreetilisele peatükile üle 35 aktiivõppejuhendit. Tasuta õppematerjal on kätte saadav üheteistkümnes eri keeles, sh eesti keeles. 2016. aastal algas selle õppematerjali täiendamine ka veebiloengutega.



2016. a. oktoobris korraldas Peipsi Koostöö Keskus kliimamuutuste ja rände teemalise rahvusvahelise konverentsi Tartus (ligi 120 osalejat rohkem kui kümnest eri riigist). Oktoobris toimus Tartus ka eelkõige õpetajatele ning teistele haridustöötajatele mõeldud koolituskursuse „Keskkonnaõiglus, kliimamuutused ja keskkonnaränne“ esimene kohtumine.

Projekti inglisekeelne kodulehekülg: www.sameworld.eu

Maailmaharidus Peipsi piirkonna koolides – keskkonnaõigus ja kliimapaigulased



kliimaplakatite konkurss.

Projektijuht: Margit Säre

Projekti periood: aprill 2016 – aprill 2017

Rahastajad: EV Välisministeerium

Projekti eesmärgiks on aidata kaasa maailmahariduse teemade tutvustamisele Eesti ääreala koolides - Mustvees, Alatskivil, Rāpinas, Kallastel ja Maarja-Magdaleenas. Projekt aitab parandada teadlikkust arengukoostöö vajadusest; sellest, kuidas me oleme seotud globaalprobleemidega, solidaarsust ja tolerantsust "teiste" suhtes. 2016. a. toimus õpetajate koolitus maailmahariduse meetoditest, korraldati maailmanädalad koolides ning



Valik konkursitöödest, mida esitleti ka oktoobris toimunud rahvusvahelisel konverentsil Tartus.

SISUMMA - Vähemuste õiguste toetamine läbi suurema meediateadlikkuse ja -aktiivsuse (*European Social Initiative of Support to Minorities through Media Activism*)

Projektijuht: Margit Säre

Projekti periood: oktoober 2016 - märts 2018

Rahastaja: EL Kodanike Euroopa programm

Projekti eesmärgiks on toetada sallivust, vähemuste integratsiooni ning noorte meediaalast kirjaoskust. 2016. a. oktoobris toimus juhtpartneri Euro-Arab Foundation for Higher Studies korraldamisel projekti avakohtumine Granadas, Hispaanias, Eesti toimus koolitus ning materjali "Ränne - faktid ja suundumused maailmas ning Eestis" tutvustav seminar Tartus.

REMEDY - mineviku hääled (*The Voice from the Past – Recalling Memories in Diversity*)

Projektijuht: Margit Säre

Projekti periood: Oktoober 2016– märts 2018

Rahastaja: EL Kodanike Euroopa programm

Projekt keskendub ajaloolise mälu ja totalitaararvõimude teemadele, toetades leppimist ja sallivust. Samuti arutatakse, kuidas vältida mineviku vigu praeguse massimigratsiooni lainega toimetulekul EL-s. Projekti juhtpartneriks on Geraci Siculo omavalitsus Itaaliast ning seda viiakse ellu kümne Euroopa riigi kohalike omavalitsuste ja mittetulundussektori organisatsioonide koostöös.

Peipsi Koostöö Keskus teeb projekti raames koostööd Tartu Linnamuseumi KGB Kongide muuseumiga.

Keskkonnateadlikkus ja -haridus

Mere ja siseveekogude ökosüsteemiteenuste määramise ja kaardistamise metodoloogia väljatöötamine

Projektijuht: Aija Kosk

Projekti periood: august 2014 – märts 2016

Rahastaja: Euroopa Majanduspiirkonna Finantsmehhanismi 2009–2014 programm „Integreeritud sise- ja mereveekogude majandamine”



Projekti üldine eesmärk oli aidata kaasa veekogude elurikkuse vähenemise ning ökosüsteemide kahjustamise peatumisele Euroopa Liidus, toetades ökosüsteemide ja nende teenuste säilimist ja taastamist Eestis. Selle saavutamiseks töötati välja mere ja siseveekogude ökosüsteemiteenuste määramise ja kaardistamise metodoloogiad, koostati keskkonnaindikaatorite nimekiri ökosüsteemiteenuste seireks, leiti valitud veekogude ökosüsteemiteenuste väärtused ja koostati soovitusel kaudsete hindamismetoodikate rakendamiseks veekogude ökosüsteemiteenuste väärtuse leidmisel.

Projektis osales 6 Eesti teadus- ning uurimisasutust – ülikoolid ja MTÜ-d - ning üks Norra uurimisasutus. Peipsi Koostöö Keskus oli projekti juhtpartner, koordineerides projekti tegevusi ning korraldades üritusi. 2016. aastal toimus projekti lõpuseminar Tallinnas ning mitmed koosolekud.

Aruannet mere ja siseveekogude ökosüsteemiteenuste määramisest saab lugeda siit: <http://www.ctc.ee/labiviidud-projektid/ecosystem-services/aruanne>

Keskkonnahariduslikud tegevused geograafiaolümpiaadil, 2016

Projektijuht: Katrin Saart

Projekti periood: märts–juuni 2016

Rahastaja: SA Keskkonnainvesteeringute Keskus

Projekti eesmärk oli arendada loodusteaduslikku haridust ja anda uusi teadmisi kaasagsetest tehnoloogiatest, mis motiveeriks noori õppima loodusteadusi, pakkudes erinevaid innovaatilisi tegevusi geograafiaolümpiaadi lõppvoorus nii õpilastele kui õpetajatele. Olümpiaad toimus 6.-7.mail Paides, kus projekti toel viidi õpilastele Taavi Pae juhendamisel läbi loodus-kultuurilooline õppekursioon ning gümnaasiumiõpilased osalesid Edgar Sepa juhitud planeerimisalasel koolitusel, 7.-9.klassi õpilastele toimus ka maastikuvõistlus. Õpetajatele viis Aija Kosk läbi ökosüsteemiteenuste alase seminari, viimasel päeval toimusid ka töötoad õpilastele. Kokku osales ligi 100 õpilast ning 30 õpetajat.

Keskkonnahariduslikud tegevused koolidele 2015/2016 õppeaastal

Projektijuht: Katrin Saart

Projekti periood: august 2015 - juuni 2016

Rahastaja: SA Keskkonnainvesteeringute Keskus

Projekti tegevuste eesmärgiks oli toetada Peipsi piirkonna üldhariduskoolides ja lasteaedades aktiivõppeprogrammide korraldamist ja läbiviimist. Osalesid J.Veski nim Maarja Põhikool, Mehikoorma Kool ja neli lasteaeda - Tiheda, Mustvee, Saare ja Pala lasteaiad. Iga õppeasutus sai kokku kaks õppeprogrammi, 2016. a. õppeaastal toimus kümme õppeprogrammi. Kokku oli projekti toel toimunud õppeprogrammides 270 osalejat, lisaks 38 õpetajat (2016.a. 170 lasteaialast ja õpilast, 22 õpetajat).



Räpina Ühisgümnaasiumi keskkonnahariduslikud õppepäevad 2015/2016 õppeaastal

Projektijuht: Eleri Seer

Projekti periood: august 2015 - juuni 2016

Rahastaja: Keskkonnainvesteeringute Keskus

Projekti eesmärgiks oli kujundada keskkonnasäästlikku eluviisi ning õpetada lapsi tundma ökoloogilist tasakaalu. Projekti käigus toimusid õppepäevad Räpina Ühisgümnaasiumi 1.-12. klassi õpilastele, kes said uusi teadmisi looduskeskkonnast ning oma käitumise mõjust keskkonnale. Kasutati erinevaid aktiivõppemeetodeid nagu rühmatööd, rollimängud, mõistekaartide koostamine, katsete ja vaatluste tegemine, refleksioon, keskkonnamängud jpm. Enamus õppeprogramme viidi läbi õppekäiguna loodusesse.

Kokku oli erinevates programmides 456 osalejat (2016.a. 292 õpilast, lisaks õpetajad).

III KOGUKONNA ARENG

ECOLIT - Vaimu avamine majandusele. Loominguline lähenemine majanduslikule kirjaoskusele
(Mind-opening to Economy. Creative Approaches to Economic Literacy)

Projekti juht: Aija Kosk

Projekti periood: oktoober 2016 – märts 2018

Rahastaja: Erasmus+

Saksa MTÜ *weltgewandt* juhitava projekti keskmes on tõhusate meetodite väljatöötamine ja rakendamine täiskasvanute majandusalaste põhioskuste ja võtmepädevuste suurendamiseks. Projekti partnerite esimene kohtumine toimus Berliinis, novembris 2016. Lisaks erinevatele koolitustele ja kohtumistele koostatakse projekti partneritega ühiselt majandusliku kirjaoskuse alane õppematerjal täiskasvanutele.

Projekti inglisekeelne koduleht: <http://ecolit.weltgewandt-ev.de/en/erasmus-partnership-for-adult-education/>

TEENUSED

Peipsi Koostöö Keskus pakub eri teenuseid oma tegevussuundadega seotud valdkondades.

- **PROJEKTI ETTEVALMISTUS, KIRJUTAMINE JA JUHTIMINE**

Pakume tuge projektipõhises maailmas hakkama saamiseks: ekspertis projektide kirjutamisel ja juhtimisel (loodushariduse, veemajanduse, piiriülese koostöö projektid).

- **UURINGUD JA ANALÜÜSID.**

Pakume analüüside ja uuringute läbiviimist (piirialade sotsiaal-majanduslikud uuringud, kalandusuuringud jms).

- **KOOLITUSTE JA SEMINARIDE, ÜRITUSTE KORRALDAMINE**

Pakume eri projektijuhtimisalaseid koolitusi; tuge piiriülest koostööd käsitlevate koolituste, konverentside, konverentsijärgsete õppereiside korraldamisega piirialadele; viime läbi loodushariduslikke õppepäevi ja korraldame õppereise; kirjastame loodushariduse valdkonna õppe- ja infomaterjale.

- **LOODUSÕPPEVAHENDITE LAENUTUS, ÕPPEMATERJALIDE JA EKSPOSITSIOONIDE KOOSTAMINE.**

Koostame vastavalt tellija soovile loodusõppeprogramme, töötame välja loodushariduslikke ekspositsioone.

Õppeprogrammide pakkumine teenustena

2016. a. jätkus õppeprogrammide pakkumine ka tasulise teenusena, tellijateks eri koolid ja lasteaiad. Kokku osales enam kui 20 õppepäeval 421 õpilast.

Erinevaid Keskkonnaameti tellimusel välja töötatud loodusõppevahendeid laenutati tasuta.

PARTNERID JA SÕBRAD

Osalemine koostöövõrgustikes ja ühendustes:

- Keskkonnahariduse Tartu- ja Jõgevamaa ümarlaud
- Arengukoostöö Ümarlaud
- LIVING LAKES võrgustik
- Global WaterPartnership
- ALDA - The European Association for Local Democracy

Koostööpartnerid Eestis:

- Siseministeerium
- Välisministeerium
- Keskkonnaamet
- Keskkonnaministeerium
- Eesti-Vene Piiriveekogude Ühiskomisjon
- Eesti Maaülikool
- Tartu Keskkonnahariduse Keskus
- Tartu Linnavalitsus
- Kasepää Vallavalitsus
- Tartu Ülikool
- Tallinna Tehnikaülikool
- Tallinna Ülikool
- Peipsi Kalanduspiirkonna Arendajate Kogu
- Ajaleht „Peipsirannik“
- Tartu Linnamuuseum
- Mustvee kool

- Rápina Ühisgümnaasium
- Alatskivi Keskkool
- Maarja kool

Koostööpartnerid mujal maailmas:

- Läti Looduskaitse Agentuur
- Gauja Rahvuspark (Läti)
- Peipsi Järve Projekt Pihkvas (Venemaa)
- Pihkva Linnavalitsus (Venemaa)
- Pihkva Regiooni Administratsioon Venemaa)
- Riiklik Loodusvarade Kasutamise ja Keskkonnakaitse Komisjon (Venemaa)
- Global Nature Fund / Ülemaailmne Looduse Fond (Saksamaa)
- Development Policy Foundation (Poola)
- CIES Onlus (Itaalia)
- MTÜ "Guly Giyoh" (Tadžikistan)
- Armenian Women for Health and Healthy Environment (Armeenia)
- Healthy Society of Javakheti (Gruusia)
- ECO-TIRAS - International Environmental Association of River Keepers (Moldova)
- MTÜ Naised Narochi piirkonna taassünni eest (Valgevene)

TOETAJAD 2016

SA Keskkonnainvesteeringute Keskus

Eesti arengukoostöö (Eesti Vabariigi Välisministeerium)

Euroopa Majanduspiirkonna (EMP) finantsmehhanismi 2009–2014 Keskkonnaministeeriumi programm

Regionaalministri valitsemisala ja Kodanikuühiskonna Sihtkapital

Hasartmängumaksu Nõukogu (EV Sotsiaalministeerium)

Euroopa Komisjon, Europe Aid programm

ALDA

Eraannetajad

LIKMED 2016

Eeva Kirsipuu-Vadi

Eleri Seer

Katrin Saart

Margit Säre

Sirje Tamm

Aija Kosk

Täname kõiki liikmeid, sõpru, koostööpartnereid ja toetajaid!

Raamatupidamise aastaaruanne

Bilanss

(eurodes)

	31.12.2016	31.12.2015	Lisa nr
Varad			
Käibevarad			
Raha	92 238	109 055	2
Nõuded ja ettemaksud	30 405	8 751	3
Kokku käibevarad	122 643	117 806	
Kokku varad	122 643	117 806	
Kohustised ja netovara			
Kohustised			
Lühiajalised kohustised			
Võlad ja ettemaksud	8 631	16 933	5
Sihtotstarbelised tasud, annetused, toetused	75 839	65 690	
Kokku lühiajalised kohustised	84 470	82 623	
Kokku kohustised	84 470	82 623	
Netovara			
Eelmiste perioodide akumulieeritud tulem	35 183	30 113	
Aruandeaasta tulem	2 990	5 070	
Kokku netovara	38 173	35 183	
Kokku kohustised ja netovara	122 643	117 806	

Tulemiaruanne

(eurodes)

	2016	2015	Lisa nr
Tulud			
Annetused ja toetused	233 029	400 761	8
Tulu ettevõtlusest	8 637	8 793	9
Muud tulud	1 506	1 711	10
Kokku tulud	243 172	411 265	
Kulud			
Sihotstarbeliselt finantseeritud projektide otsesed kulud	-133 360	-288 130	11
Jagatud annetused ja toetused	-583	-762	8
Mitmesugused tegevuskulud	-6 632	-2 401	12
Tööjõukulud	-99 271	-111 426	13
Muud kulud	-342	-3 480	
Kokku kulud	-240 188	-406 199	
Põhitegevuse tulem	2 984	5 066	
Muud finantstulud ja -kulud	6	4	
Aruandeaasta tulem	2 990	5 070	

Rahavoogude aruanne

(eurodes)

	2016	2015	Lisa nr
Rahavood põhitegevusest			
Põhitegevuse tulem	2 984	5 066	
Põhitegevusega seotud nõuete ja ettemaksete muutus	-21 654	94 545	
Põhitegevusega seotud kohustiste ja ettemaksete muutus	1 847	-44 761	
Laekunud intressid	6	4	
Kokku rahavood põhitegevusest	-16 817	54 854	
Kokku rahavood	-16 817	54 854	
Raha ja raha ekvivalendid perioodi alguses	109 055	54 201	2
Raha ja raha ekvivalentide muutus	-16 817	54 854	
Raha ja raha ekvivalendid perioodi lõpus	92 238	109 055	2

Netovara muutuste aruanne

(eurodes)

		Kokku netovara
	Akumuleeritud tulem	
31.12.2014	30 113	30 113
Aruandeaasta tulem	5 070	5 070
31.12.2015	35 183	35 183
Aruandeaasta tulem	2 990	2 990
31.12.2016	38 173	38 173

2016.a. aruandeaasta tulem 2990 eurot seisuga 31.12.2016 sisaldab annetuste tulujääki 788 eurot, s.h.2016.a. jaotamata annetuste jääk oli 987 eurot - lisandus annetustena 404 eurot, annetuste arvelt tehti kulutusi 2016.a.kokku 583 eurot.

Raamatupidamise aastaaruande lisad

Lisa 1 Arvestuspõhimõtted

Üldine informatsioon

MTÜ Peipsi Koostöö Keskus 2016.a. raamatupidamise aastaaruanne on koostatud koos-kõlas Eesti hea raamatupidamistavaga, mis tugineb rahvusvaheliselt tunnustatud arvestuse ja aruandluse põhimõtetele. Hea raamatupidamistava põhinõuded on kehtestatud Eesti Vabariigi raamatupidamise seaduse alusel ning seda täiendavad Raamatupidamise Toimkonna poolt väljaantavad juhendid. MTÜ Peipsi Koostöö Keskuse tulude ja kulude aruande koostamisel on lähtutud RTJ 14 lisas toodud skeemist. MTÜ põhitegevusest lähtudes on tulude ja kulude aruandes skeemi kirjete nimetust täpsustatud. Tulud ja kulud on kirjendatud tekkepõhiselt, tulude ja kulude vastavuse printsiibist lähtudes. Rahalised vahendid on bilansis õiglases väärtuses. Intressid on perioodikulud, mis kajastatakse selle aruandeaasta tulude ja kulude aruandes, millal nad tasumisele kuuluvad. Valitsuse sihtfinantseerimise vahendeid kajastatakse brutomeetodil.

Seotud isikuteks on juhatuse liikmed.

Majandusaasta algab 01.01. ja lõpeb 31.12

Raamatupidamise aastaaruanne on koostatud eurodes.

Raha

Raha ja raha ekvivalentidena kajastatakse bilansis ja rahavoogude aruandes kassas olevat sularaha ja arvelduskonto jääke pangas. Rahavoogude aruandes kajastatakse rahavoogusid majandustegevusest kaudsel meetodil. Investeeringu- ja finantseerimistegevusest tulenevaid rahavoogusid kajastatakse otsemeetodil.

Arvelduskontol olev välisvaluuta konverteeritakse eurodesse 31.12.seisuga kehtiva eurokursi alusel

Välisvaluutas toimunud tehingud ning välisvaluutas fikseeritud finantsvarad ja -kohustised

Ettevõtte arvestusvaluuta on euro. Välisvaluutas fikseeritud tehingute kajastamisel on aluseks võetud tehingu toimumise päeval kehtinud Euro valuutakursid Euroopa Keskpanka valuutakursid. Välisvaluutatehingutest saadud kasumid ja kahjumid kajastatakse tulude ja kulude aruandes kajastatud perioodi tulu ja kuluna. Kauba või teenuse ostmisel välisvaluutas võetakse soetushinna arvestamisel aluseks panga kommertskurs, kui selle kohta on asjakohane kinnitus.

Nõuded ja ettemaksud

Nõuded ostjate vastu, viitlaekumised ning muud lühi-ja pikaajalised nõuded (s.h. laenuõuded) kajastatakse korrigeeritud soetusmaksumuses. Igal bilansipäeval hinnatakse, kas esineb tunnuseid nende finantsvarade languse osas. Juhul, kui sellised tunnused esineb, hinnatakse korrigeeritud soetusmaksumuses kajastatavad finantsvarad alla nendest eeldatavasti tulevikus laekuvate maksete nüüdisväärtuseni. Väärtuse allahindlusest tulenevad allahindlused kajastatakse tulemiaruanandes kuluna. Ostjatelt laekumata arveid hinnatakse tõenäoliselt laekuvatest summadest.

Lootusetud nõuded kantakse bilansist välja. Nõuete inventeerimisel hinnatakse igat nõuet eraldi.

Materiaalsed ja immateriaalsed põhivarad

Olulisuse printsiibist lähtudes kajastatakse põhivarana need varaobjektid, mille soetus-maksumus ületab 639.- eur ja mille kasulik eluiga on üle ühe aasta. Madalama soetusmaksumusega või lühema kasuliku elueaga varaobjektid kantakse kasutusse võtmisel kuluks ning nende üle peetakse arvestust bilansiväliselt.

Sihtfinantseeritud ostud arvuti- ja arvutitarkvarasse, kantakse selle soetamise kohe projekti kuludesse, olenemata selle maksumusest. Põhivara amortiseeritakse kulu-desse projekti kestvuse jooksul, samas võrdses suuruses näidatakse summat ka saadud valitsuse sihtfinantseerimise tuludes ja vähendatakse bilansikirjel tulevaste perioodide tulu sihtfinantseerimisest. Sihtfinantseerimise tulusse kandmata osa näidatakse eraldi bilansi kirjel.

Sihtfinantseerimise abil soetatud varasid kajastatakse bilansis analoogiliselt muudele sellistele varadele. MTÜ rakendab arvestusel brutomeetodit MTÜ kasutab materiaalse põhivara amortiseerimisel lineaarset meetodit. Omavahenditest ostetud materiaalse põhivara gruppidele määratakse amortisatsiooninormid vastavalt kasutuseale.

Materiaalse põhivarale määratud amortisatsiooninormid vaadatakse üle, kui on ilmnenud asjaolusid, mis võivad oluliselt muuta

põhivara kasulikkude eluiga. Hinnangute ja muutuste mõju kajastub siis aruandeperioodis ja järgnevatel perioodides.

Põhivarade arvelevõtmise alampiir 639

Eraldised ja tingimuslikud kohustised

MTÜ kajastab oma bilansis eraldisi juhul kui:

- a) ettevõtte on enne bilansipäeva tekkinud juriidiline või tegevusest tingitud kohustus
- b) eraldise realiseerimine ressursside väljamineku näol on tõenäoline (üle 50%)
- c) eraldise suurus on usaldusväärselt määratav.

Annetused ja toetused

Saadud annetuste ja toetuste (sihtotstarbelised laekumised) arvestusel lähtutakse järgmistest põhimõtetest:

1. mitte-sihtotstarbelisi annetusi ja toetusi kajastatakse tuluna hetkel, mil annetus/toetus muutub sissenõutavaks, võttes vajadusel arvesse perioodi, mille eest need on tasutud. Annetusi ja toetusi, mis ei ole antud kindla projekti jaoks, loetakse mittesihtotstarbelisteks vahenditeks.
2. sihtotstarbelisi annetusi ja toetusi kajastatakse lähtudes RTJ 12 sihtfinantseerimise põhimõtetest.
 - a) Varade sihtfinantseerimine - sihtfinantseerimise teel saadud toetust kajastatakse kogusummas tuluna hetkel, mil tingimused on täidetud.
 - b) Tegevuse sihtfinantseerimist kajastatakse tuluna siis kui sihtfinantseerimine muutub sissenõutavaks ja sihtfinantseerimisega seotud võimalikud tingimused on täidetud. Kohustus jaguneb lühi- ja pikaajaliseks kohustuseks vastavalt sellele, millal toimub sihtfinantseerimisega kaasnevate tingimuste täitmine.
 - c) Annetusi ja toetusi, mis on oma olemuselt sissemaksed mittetulundusühingu põhikapitali, ei kajastata tuluna tulude kulude aruandes, vaid kajastatakse netovara muutusena bilansis ja netovara muutuste aruandes.

Tulud

Tulude ja kulude aruande koostamisel on lähtutud RTJ 14 lisas toodud skeemist. MTÜ põhitegevusest lähtudes on tulude ja kulude aruande skeemi kirjete nimetusi täpsustatud. Tulud ja kulud kirjendatakse tekkepõhiselt, tulude ja kulude vastavuse printsiibist lähtudes.

Tulu kajastatakse saadud või saadaoleva tasu õiglasel väärtusel.

Tulu teenuste osutamisest kajastatakse proportsionaalselt samades perioodides kui teenuste osutamisega kaasnevad kulutused.

Intressitulud kajastatakse lähtudes vara sisemisest intressimäärast. Kajastatakse tuluna siis, kui tulu laekumine on tõenäoline ja tulu suurus on võimalik usaldusväärselt hinnata.

Intressituluna kajastatakse ka pangalt saadud intressid.

Kulud

Kulud kirjendatakse tekkepõhiselt, tulude ja kulude vastavuse printsiibist lähtudes.

Sihtfinantseeritud projektide kuludele peetakse projektipõhist arvestust.

Seotud osapooled

Seotud isikuteks on Tegev- ja kõrgem juhtkond ning nende valitseva või olulise mõju all olevad ettevõtjad, Tegev- ja kõrgema juhtkonna ning olulise osalusega eraisikust omanike lähedased pereliikmed ning nende valitseva või olulise mõju all olevad ettevõtjadpereliikmed.

Lisa 2 Raha

(eurodes)

	31.12.2016	31.12.2015
Sularaha kassas	920	144
Raha arvelduskontol	91 318	108 911
Kokku raha	92 238	109 055

Lisa 3 Nõuded ja ettemaksed

(eurodes)

	31.12.2016	12 kuu jooksul	Lisa nr
Nõuded ostjate vastu	206	206	
Ostjatelt laekumata arved	206	206	
Maksude ettemaksed ja tagasinõuded	6 784	6 784	4
Lepingulised nõuded	23 415	23 415	
Kokku nõuded ja ettemaksed	30 405	30 405	
	31.12.2015	12 kuu jooksul	Lisa nr
Nõuded ostjate vastu	19	19	
Ostjatelt laekumata arved	19	19	
Maksude ettemaksed ja tagasinõuded	2 573	2 573	4
Muud nõuded	75	75	
Lepingulised nõuded	6 084	6 084	
Kokku nõuded ja ettemaksed	8 751	8 751	

Lisa 4 Maksude ettemaksed ja maksuvõlad

(eurodes)

	31.12.2016		31.12.2015	
	Ettemaks	Maksuvõlg	Ettemaks	Maksuvõlg
Üksikisiku tulumaks		1 861		560
Erihoodustuse tulumaks		29		
Sotsiaalmaks		3 412		1 022
Kohustuslik kogumispension		216		66
Töötuskindlustusmaksed		242		73
Muud maksude ettemaksed ja maksuvõlad				6
Ettemaksukonto jääk	6 784		2 573	
Kokku maksude ettemaksed ja maksuvõlad	6 784	5 760	2 573	1 727

Lisa 5 Võlad ja ettemaksed

(eurodes)

	31.12.2016	12 kuu jooksul	Lisa nr
Võlad tarnijatele	2 202	2 202	
Võlad töövõtjatele	357	357	6
Maksuvõlad	5 760	5 760	4
Muud võlad	203	203	
Muud viitvõlad	203	203	
Saadud ettemaksed	109	109	
Muud saadud ettemaksed	109	109	
Kokku võlad ja ettemaksed	8 631	8 631	
	31.12.2015	12 kuu jooksul	Lisa nr
Võlad tarnijatele	2 137	2 137	
Võlad töövõtjatele	8 574	8 574	6
Maksuvõlad	1 727	1 727	4
Muud võlad	4 495	4 495	
Muud viitvõlad	4 495	4 495	
Kokku võlad ja ettemaksed	16 933	16 933	

Lisa 6 Võlad töövõtjatele

(eurodes)

	31.12.2016	31.12.2015
Töötasude kohustis	357	5 403
Võlad töövõtjatele	0	3 171
Kokku võlad töövõtjatele	357	8 574

Lisa 7 Sihtotstarbelised tasud, annetused ja toetused

(eurodes)

Varad bruto soetusmaksumuses

	31.12.2014	Saadud	Tagastatud	Tulu	31.12.2015
Sihtfinantseerimine tegevuskuludeks					
Projektide tegevuskulude sihtfinantseerimine	113 944	344 664	0	-392 918	65 690
Kokku sihtfinantseerimine tegevuskuludeks	113 944	344 664	0	-392 918	65 690
Kokku sihtotstarbelised tasud, annetused ja toetused	113 944	344 664	0	-392 918	65 690
	31.12.2015	Saadud	Tagastatud	Tulu	31.12.2016
Sihtfinantseerimine põhivarade soetamiseks					
Kokku sihtfinantseerimine põhivarade soetamiseks		244 486			
Sihtfinantseerimine tegevuskuludeks					
Projektide tegevuskulude sihtfinantseerimine	65 690	244 486	0	-233 029	77 147
Kokku sihtfinantseerimine tegevuskuludeks	65 690	244 486		-233 029	77 147
Kokku sihtotstarbelised tasud, annetused ja toetused	65 690	488 972	0	-233 029	77 147

Varad neto soetusmaksumuses

	2016	2015
	Saadud	Saadud
Sihtfinantseerimine tegevuskuludeks		
Projektide tegevuskulude sihtfinantseerimine	244 486	344 664
Kokku sihtfinantseerimine tegevuskuludeks	244 486	344 664

Lisa 8 Annetused ja toetused

(eurodes)

	2016	2015
Sihtfinantseerimine tegevuskuludeks	232 625	392 918
Mittesihtotsarbelised annetused ja toetused	0	7 532
Sihtotstarbelised annetused ja toetused	404	311
Kokku annetused ja toetused	233 029	400 761

Rahalised ja mitterahalised annetused		
	2016	2015
Rahaline annetus	404	311
Kokku annetused ja toetused	404	311

Lisa 9 Tulu ettevõtlusest

(eurodes)

	2016	2015
Tulu toodete kaupade müügist	67	19
Tulu teenuste müügist	9	96
Tulud tegevusest, mida ei käsitleta ettevõtlusena	8 561	8 678
Kokku tulu ettevõtlusest	8 637	8 793

Tulu toodete/kaupade müügist - saadud tulu raamatute/trükiste müügist summas 67eurot

Tulu teenuste müügist - saadud tulu õppevahendite hooldusteenusest summas 9 eurot

Tulud tegevusest, mida ei käsitleta ettevõtlusena - 8561 eurot (koolituste ja õppepäevade läbiviimise tulud).

Lisa 10 Muud tulud

(eurodes)

	2016	2015
Kasum valuutakursi muutustest	26	0
Ebatõenäoliselt laekunud nõude tulu	0	1 711
Muud	1 480	0
Kokku muud tulud	1 506	1 711

Lisa 11 Sihtotstarbeliselt finantseeritud projektide otsesed kulud (eurodes)

	2016	2015
Tooraine ja materjal	746	3 873
Transpordikulud	8 649	13 642
Logistikakulud	2 248	3 329
Üür ja rent	3 332	4 449
Mitmesugused bürookulud	1 530	1 643
Lähetuskulud	8 496	8 361
Riiklikud ja kohalikud maksud	0	93
Audit	0	1 203
Projekti tegevuste/ürituste-,seminaride kulud	90 574	236 741
Trükised	3 626	144
alltöövõtt,sisseostetud teenused	13 898	14 280
Muud	261	372
Kokku sihtotstarbeliselt finantseeritud projektide otsesed kulud	133 360	288 130

Lisa 12 Mitmesugused tegevuskulud (eurodes)

	2016	2015
transpordikulud	2 448	705
koolitusluba/õppejuhendamistasud	3 625	875
postikulu, IT teenus	30	31
sisseostetud teenused/alltöövõtt	529	790
Kokku mitmesugused tegevuskulud	6 632	2 401

Lisa 13 Tööjõukulud (eurodes)

	2016	2015
Palgakulu	74 288	83 512
Sotsiaalmaksud	24 983	27 914
Kokku tööjõukulud	99 271	111 426
Sellest kajastatud sihtotstarbeliselt finantseeritud projektide otsese kuluna	93 991	106 995
Töötajate keskmine arv taandatuna täistööajale	3	3

Lisa 14 Seotud osapooled

(eurodes)

Liikmete arv majandusaasta lõpu seisuga		
	31.12.2016	31.12.2015
Füüsilisest isikust liikmete arv	6	6

Saldod seotud osapooltega rühmade lõikes

	31.12.2015	
	Nõuded	Kohustised
Tegev- ja kõrgem juhtkond ning olulise osalusega eraisikust omanikud ning nende valitseva või olulise mõju all olevad ettevõtjad	0	0

2015	Ostud
Tegev- ja kõrgem juhtkond ning olulise osalusega eraisikust omanikud ning nende valitseva või olulise mõju all olevad ettevõtjad	521

Tegev- ja kõrgemale juhtkonnale arvestatud tasud ja muud olulised soodustused		
	2016	2015
Arvestatud tasu	37 174	42 320

Arvestatud tasu koos maksudega on 49739 eurot

Aruande digitaalallkirjad

Aruande lõpetamise kuupäev on: 30.06.2017

Mittetulundusühing Peipsi Koostöö Keskus (registrikood: 80101672) 01.01.2016 - 31.12.2016 majandusaasta aruande andmete õigsust on elektrooniliselt kinnitanud:

Allkirjastaja nimi	Allkirjastaja roll	Allkirja andmise aeg
MARGIT SÄRE	Juhatuse liige	30.06.2017

Tegevusalad

Tegevusala	EMTAK kood	Põhitegevusala
Piirkondlikku/kohalikku elu edendavad ja toetavad ühendused ja fondid	94992	Jah
Keskkonna- ja looduskaitseühendused	94996	Ei
Teadus- ja arendustegevus muude loodus- ja tehnikateaduste vallas	72191	Ei

Sidevahendid

Liik	Sisu
Mobiiltelefon	+372 5088409
E-posti aadress	margitsare@gmail.com
Veebilehe aadress	www.ctc.ee