

# MAJANDUSAASTA ARUANNE

**aruandeaasta algus:** 01.01.2023

**aruandeaasta lõpp:** 31.12.2023

**ärinimi:** Tulundusühistu Piimalaev

**registrikood:** 14272914

**tänav nimi,** Pargi tee 1

**maja number:**

**alevik:** Ilmatsalu alevik

**vald:** Tartu linn

**maakond:** Tartu maakond

**postisihnumber:** 61401

**telefon:** +372 5047135

**e-posti address:** info@piimalaev.ee

## Sisukord

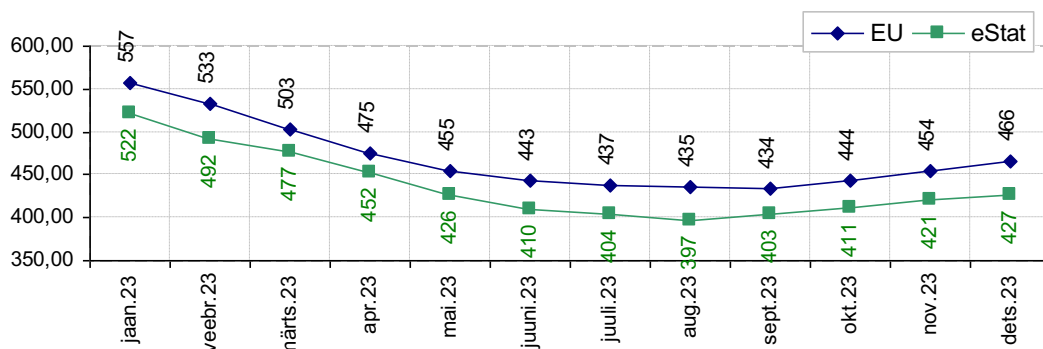
Tegevusaruanne	3
Raamatupidamise aastaaruanne	4
Bilanss	4
Kasumiaruanne	5
Raamatupidamise aastaaruande lisad	6
Lisa 1 Arvestuspõhimõtted	6
Lisa 2 Raha	7
Lisa 3 Nõuded ja ettemaksed	8
Lisa 4 Maksude ettemaksed ja maksuvõlad	8
Lisa 5 Laenunõuded	9
Lisa 6 Materiaalsed põhivarad	9
Lisa 7 Laenukohustised	10
Lisa 8 Võlad ja ettemaksed	10
Lisa 9 Osakapital	10
Lisa 10 Müügitulu	11
Lisa 11 Kaubad, toore, materjal ja teenused	11
Lisa 12 Tööjõukulud	11
Lisa 13 Seotud osapooled	11
Aruande allkirjad	13
Vandeauditori aruanne	14

## TEGEVUSARUANNE

Tulundusühistu Piimalaeva tegevus 2023. aastal oli jätkuvalt oma liikmete toodetud toorpiima vahendamine Valio Eesti ja Läti piimatööstustele.

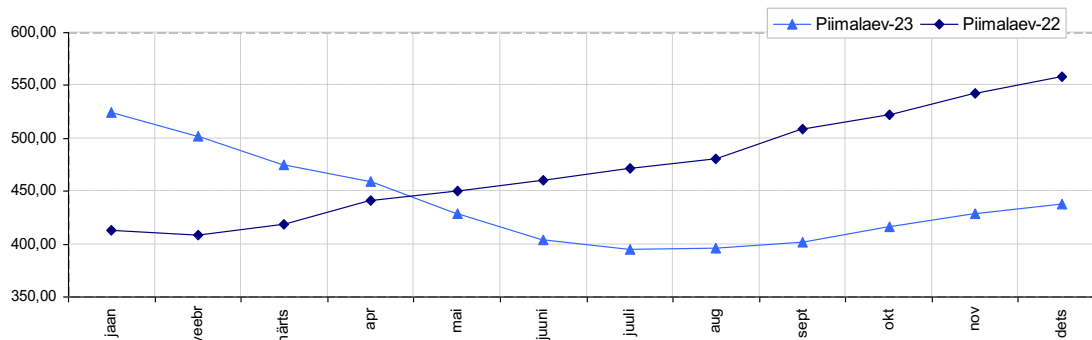
Turu olukord 2023.a. alguses halvenes, mida oligi oodata, sest toorpiima hind oli tõusnud juba tarbija taluvuse piirini. Seega hind läks langusesse ja uute lepingute sõlmimisel tuli meil teha mitmeid kompromisse.

EU ja Eesti toorpiimahinnad (€/tonn)



Hinnalangus kestis üle poole aasta, kuid alates septembrist hakkas uuesti tõusma kuni aasta lõpuni ja kokkuvõttes võib 2023. aastat Piimalaeva tootjate jaoks pidada üldiselt rahuldavaks.

Piimalaev hinnakõverad 2022 / 23



Kokku realiseerisime 2023.aastal 45 067,95 tonni piima kahele tööstusele:

Valio Eesti - 26 253,94 tonni ja Läti Preilu tööstusele - 18 814,01 tonni.

Meie liikmete piim tuleb 14-st farmist ja keskmine päevakogus on kokku 120 tonni.

Uue aasta alguses hakkas toorpiima hind jälle langema ja kuna Eestis on piimatoodang juba aastaid pidevalt kasvanud, siis piima ületootmine ei anna erilist lootust paremale aastale.

Meie jätkame ikka oma võimaluste piires.

Olulisemad finantsnäitajad:	2022	2023
Likviidsuskordaja	1,00	1,02
Võlakordaja	99,7%	98,0%
Omakapitali kordaja	741,1	50,4

2023. aastal oli Piimalaev TÜ realiseerimise netokäive oli 20 357 429 eurot ja bilansimaht 1 953 263 eurot.

Töötajaid oli 2 ja tööjõukulud kokku 59 264 eurot.

## Raamatupidamise aastaaruanne

### Bilanss

(eurodes)

	31.12.2023	31.12.2022	Lisa nr
Varad			
Käibevarad			
Raha	150 764	691 175	2
Nõuded ja ettemaksud	1 800 408	1 796 073	3
<b>Kokku käibevarad</b>	<b>1 951 172</b>	<b>2 487 248</b>	
Põhivarad			
Materiaalsed põhivarad	2 091	0	6
<b>Kokku põhivarad</b>	<b>2 091</b>	<b>0</b>	
<b>Kokku varad</b>	<b>1 953 263</b>	<b>2 487 248</b>	
Kohustised ja omakapital			
Kohustised			
Lühiajalised kohustised			
Võlad ja ettemaksud	1 914 510	2 483 892	8
<b>Kokku lühiajalised kohustised</b>	<b>1 914 510</b>	<b>2 483 892</b>	
<b>Kokku kohustised</b>	<b>1 914 510</b>	<b>2 483 892</b>	
Omakapital			
Osakapital nimiväärtuses	2 535	2 535	9
Eelmiste perioodide jaotamata kasum (kahjum)	821	26 141	
Aruandeaasta kasum (kahjum)	35 397	-25 320	
<b>Kokku omakapital</b>	<b>38 753</b>	<b>3 356</b>	
<b>Kokku kohustised ja omakapital</b>	<b>1 953 263</b>	<b>2 487 248</b>	

## Kasumiaruanne

(eurodes)

	2023	2022	Lisa nr
Müügitulu	20 357 429	22 510 808	10
Muud äritulud	0	6 703	
Kaubad, toore, materjal ja teenused	-20 161 919	-22 402 618	11
Mitmesugused tegevuskulud	-104 011	-80 617	
Tööjõukulud	-59 264	-56 793	12
Põhivarade kulum ja väärtuse langus	-232	0	
Muud ärikulud	-1 146	-1 386	
<b>Ärikasum (kahjum)</b>	<b>30 857</b>	<b>-23 903</b>	
Intressitulud	0	117	
Intressikulud	-775	-1 534	
Muud finantstulud ja -kulud	5 315	0	
<b>Kasum (kahjum) enne tulumaksustamist</b>	<b>35 397</b>	<b>-25 320</b>	
<b>Aruandeaasta kasum (kahjum)</b>	<b>35 397</b>	<b>-25 320</b>	

# Raamatupidamise aastaaruande lisad

## Lisa 1 Arvestuspõhimõtted

### Üldine informatsioon

Piimalaev TÜ raamatupidamise aastaaruanne on koostatud kooskõlas Eesti finantsaruandluse standardiga, mille põhinõuded on kehtestatud Eesti Vabariigi raamatupidamise seaduses ning mida täiendavad Raamatupidamise Toimkonna poolt välja antud juhendid.

Majandustehingud kirjendatakse soetusmaksumuse printsiibi kohaselt nende tekkimise momendil tegelikus väärtuses. Raamatupidamise aruanded koostatakse tekkepõhise arvestusprintsiibi kohaselt.

Kasumiaruanne on esitatud skeemi 1 alusel.  
Aastaaruanne on koostatud eurodes.

Piimalaev TÜ on koostanud väikeettevõtja lühendatud raamatupidamise aastaaruande.

### Raha

Rahana kajastatakse bilansis raha kirjel olevat sularaha ja arvelduskontode jääke.

### Nõuded ja ettemaksud

Nõuetena ostjate vastu kajastatakse ettevõtte tavapärase äritegevuse käigus tekkinud lühiajalisi nõudeid, lähtudes eeldavasti tulevikus laekuvate summade nüüdisväärtusest. Nõuded ostjate vastu on kajastatud bilansis soetusmaksumuses. Nõuete laekumise tõenäosust hinnatakse võimaluse korral iga ostja kohta eraldi. Kui nõuete individuaalne hindamine ei ole nõuete arvust tulenevalt võimalik, siis hinnatakse individuaalselt ainult olulisi nõudeid. Ülejäänud nõudeid hinnatakse kogumina, arvestades eelmiste aastate kogemust laekumata jäänud nõuete osas.

Kõiki muid nõudeid (viitlaekumised, antud laenud ning muud lühi- ja pikaajalised nõuded), kajastatakse korrigeeritud soetusmaksumuses, millest on maha arvatud võimalikud allahindlused.

### Materiaalsed ja immateriaalsed põhivarad

Põhivaraks loetakse ettevõtte enda majandustegevuses kasutatavaid varasid kasuliku tööeaga üle ühe aasta ning maksumusega alates 1000 eurot. Materiaalne põhivara võetakse algselt arvele tema soetusmaksumuses, mis koosneb ostuhinnast ja otseselt soetamisega seotud kulustest, mis on vajalikud vara viimiseks tema tööseisundisse ja –asukohta. Materiaalset põhivara kajastatakse bilansis tema soetusmaksumuses, millest on maha arvatud akumuleeritud kulum ja võimalikud väärtuse langusest tulenevad allahindlused. Põhivara parandusväljaminekud, mis suurendavad põhivara tööjoudlust üle algselt arvatud taseme ja tõenäoliselt osalevad lisanduvate tulude tekkimisel tulevikus, kapitaliseeritakse bilansis põhivarana. Kulutused, mis tehakse eesmärgiga tagada ning säilitada varaobjektilt tulevikus saadavat tulu, kajastatakse nende kulude tekkimisel aruandeperioodi kuludes.

**Põhivarade arvelevõtmise alampiir** 1000 eurot

### Kasulik eluiga põhivara gruppide lõikes (aastates)

Põhivara grupi nimi	Kasulik eluiga
Transpordivahendid	5 aastat
Muud masinad ja seadmed	5 aastat

### Finantskohustised

Kõik finantskohustised (võetud laenud, võlad tarnijatele, viitvõlad ning muud lühi- ja pikaajalised võlakohustised) võetakse algselt arvele nende soetusmaksumuses, mis sisaldab kõiki soetamisega otseselt kaasnevaid kulutusi. Edasine kajastamine toimub korrigeeritud soetusmaksumuse meetodil.

Lühiajaliste finantskohustiste korrigeeritud soetusmaksumus on üldjuhul võrdne nende nominaalväärtusega, mistõttu lühiajalisi finantskohustisi kajastatakse bilansis maksmisele kuuluvas summas.

### Tulud

Tulu kaupade müügist kajastatakse siis, kui kõik olulised omandiga seotud riskid on läinud üle ostjale, müügitulu ja tehinguga seotud kulu on usaldusväärselt määratav ning tehingust saadava tasu laekumine on tõenäoline. Müügitulu kajastatakse tekkepõhiselt realiseerimise printsiibi alusel.

Intressitulu kajastatakse siis, kui tulu laekumine on tõenäoline ja tulu suurus on võimalik usaldusväärselt hinnata.

### Maksustamine

Vastavalt kehtivale seadusandlusele Eestis ettevõtete kasumit ei maksustata, mistõttu ei eksisteeri ka edasilükkunud tulumaksu nõudeid ega kohustusi. Kasumi asemel maksustatakse Eestis jaotamata kasumist väljamakstavaid dividende maksumääraga 20/80 netodividendina väljamakstud summalt. Dividendide väljamaksmisega kaasnevat ettevõtte tulumaksu kajastatakse kasumiaruandes tulumaksukuluna samal perioodil kui dividendid välja kuulutatakse, sõltumata sellest, millise perioodi eest need on välja kuulutatud või millal need tegelikult välja makstakse.

### Seotud osapooled

Piimalaev TÜ aastaaruande koostamisel on loetud seotud osapoolteks:

- ühistu liikmeid;
- tegev- ja kõrgemat juhtkonda;
- eespool loetletud isikute lähisugulasi ja nendega seotud ettevõtteid.

## Lisa 2 Raha

(eurodes)

	31.12.2023	31.12.2022
Swedbank	122 904	411 962
LHV Pank	27 860	279 213
<b>Kokku raha</b>	<b>150 764</b>	<b>691 175</b>

### Lisa 3 Nõuded ja ettemaksed (eurodes)

	31.12.2023	Jaotus järelejäänud tähtaja järgi			Lisa nr
		12 kuu jooksul	1 - 5 aasta jooksul	üle 5 aasta	
Nõuded ostjate vastu	1 520 832	1 520 832	0	0	
Ostjatelt laekumata arved	1 520 832	1 520 832	0	0	
Maksude ettemaksed ja tagasinõuded	145 106	145 106	0	0	4
Laenunõuded	31 309	31 309	0	0	5
Muud nõuded	99 969	99 969	0	0	
Viitlaekumised	99 969	99 969			
Ettemaksed	3 192	3 192	0	0	
Tulevaste perioodide kulud	3 192	3 192	0	0	
<b>Kokku nõuded ja ettemaksed</b>	<b>1 800 408</b>	<b>1 800 408</b>	<b>0</b>	<b>0</b>	

	31.12.2022	Jaotus järelejäänud tähtaja järgi			Lisa nr
		12 kuu jooksul	1 - 5 aasta jooksul	üle 5 aasta	
Nõuded ostjate vastu	1 599 267	1 599 267	0	0	
Ostjatelt laekumata arved	1 599 267	1 599 267	0	0	
Maksude ettemaksed ja tagasinõuded	185 806	185 806	0	0	4
Laenunõuded	11 000	11 000	0	0	5
<b>Kokku nõuded ja ettemaksed</b>	<b>1 796 073</b>	<b>1 796 073</b>	<b>0</b>	<b>0</b>	

### Lisa 4 Maksude ettemaksed ja maksuvõlad (eurodes)

	31.12.2023		31.12.2022	
	Ettemaks	Maksuvõlg	Ettemaks	Maksuvõlg
Käibemaks	142 930	0	183 611	0
Üksikisiku tulumaks	0	1 575	0	1 470
Erisoodustuse tulumaks	0	245	0	115
Sotsiaalmaks	0	2 723	0	2 567
Töötuskindlustusmaksed	0	16	0	72
Ettemaksukonto jääk	2 176		2 195	
<b>Kokku maksude ettemaksed ja maksuvõlad</b>	<b>145 106</b>	<b>4 559</b>	<b>185 806</b>	<b>4 224</b>



## Lisa 5 Laenuõuded

(eurodes)

	31.12.2023	Jaotus järelejäänud tähtaja järgi			Intressimäär	Alusvaluuta	Lõpptähtaeg
		12 kuu jooksul	1 - 5 aasta jooksul	üle 5 aasta			
Laenuõuded	31 309	31 309	0	0	4,7%	EUR	31.12.2024

	31.12.2022	Jaotus järelejäänud tähtaja järgi			Intressimäär	Alusvaluuta	Lõpptähtaeg
		12 kuu jooksul	1 - 5 aasta jooksul	üle 5 aasta			
Laenuõuded	11 000	11 000	0	0	4,7%	EUR	31.12.2023

## Lisa 6 Materiaalsed põhivarad

(eurodes)

				Kokku
	Transpordivahendid	Muud masinad ja seadmed	Masinad ja seadmed	
<b>31.12.2021</b>				
Soetusmaksumus	10 894		10 894	10 894
Akumuleeritud kulum	-10 894		-10 894	-10 894
<b>Jääkmaksumus</b>	0		0	0
<b>31.12.2022</b>				
Soetusmaksumus	10 894		10 894	10 894
Akumuleeritud kulum	-10 894		-10 894	-10 894
<b>Jääkmaksumus</b>	0		0	0
Ostud ja parendused	0	2 323	2 323	2 323
Amortisatsioonikulu	0	-232	-232	-232
<b>31.12.2023</b>				
Soetusmaksumus	10 894	2 323	13 217	13 217
Akumuleeritud kulum	-10 894	-232	-11 126	-11 126
<b>Jääkmaksumus</b>	0	2 091	2 091	2 091

## Lisa 7 Laenukohustised

(eurodes)

Ettevõtte on kasutusel arvelduskrediit summas 300,0 tuhat eurot, intressiga 6,647% aastas, lõpptähtajaga 31.03.2024.a.

Arvelduskrediidi tagatiseks on:

- 1) Maaelu Edendamise Sihtasutuse tagatis, mille maht on 80% laenusummast;
- 2) kommertsipant ettevõtte vallasvarale;
- 3) juriidiliste isikute garantiid summas 90,0 tuhat eurot (lisa 12).

Bilansipäeva seisuga arvelduskrediiti ei kasutatud.

## Lisa 8 Võlad ja ettemaksud

(eurodes)

	31.12.2023	Jaotus järelejäänud tähtaja järgi			Lisa nr
		12 kuu jooksul	1 - 5 aasta jooksul	üle 5 aasta	
Võlad tarnijatele	1 907 370	1 907 370	0	0	
Võlad töövõtjatele	2 581	2 581	0	0	
Maksuvõlad	4 559	4 559	0	0	4
<b>Kokku võlad ja ettemaksud</b>	<b>1 914 510</b>	<b>1 914 510</b>	<b>0</b>	<b>0</b>	

	31.12.2022	Jaotus järelejäänud tähtaja järgi			Lisa nr
		12 kuu jooksul	1 - 5 aasta jooksul	üle 5 aasta	
Võlad tarnijatele	2 476 462	2 476 462	0	0	
Võlad töövõtjatele	2 960	2 960	0	0	
Maksuvõlad	4 224	4 224	0	0	4
Muud võlad	246	246	0	0	
Muud viitvõlad	246	246	0	0	
<b>Kokku võlad ja ettemaksud</b>	<b>2 483 892</b>	<b>2 483 892</b>	<b>0</b>	<b>0</b>	

## Lisa 9 Osakapital

(eurodes)

	31.12.2023	31.12.2022
Osakapital	2 535	2 535
Osade arv (tk)	13	13

## Lisa 10 Müügitulu

(eurodes)

	2023	2022
Müügitulu geograafiliste piirkondade lõikes		
Müük Euroopa Liidu riikidele		
Eesti	11 835 295	13 402 487
Läti	8 522 134	9 108 321
<b>Müük Euroopa Liidu riikidele, kokku</b>	<b>20 357 429</b>	<b>22 510 808</b>
<b>Kokku müügitulu</b>	<b>20 357 429</b>	<b>22 510 808</b>
Müügitulu tegevusalade lõikes		
Toorpiima hulgimüük	20 357 429	22 510 808
<b>Kokku müügitulu</b>	<b>20 357 429</b>	<b>22 510 808</b>

## Lisa 11 Kaubad, toore, materjal ja teenused

(eurodes)

	2023	2022
Müügi eesmärgil ostetud kaubad	19 584 123	21 888 482
Transpordikulud	577 796	514 136
<b>Kokku kaubad, toore, materjal ja teenused</b>	<b>20 161 919</b>	<b>22 402 618</b>

## Lisa 12 Tööjõukulud

(eurodes)

	2023	2022
Palgakulu	44 451	42 604
Sotsiaalmaksud	14 813	14 189
<b>Kokku tööjõukulud</b>	<b>59 264</b>	<b>56 793</b>
Töötajate keskmine arv taandatuna täistööajale	2	2
Keskmine töötajate arv töötamise liikide kaupa:		
Töölepingu alusel töötav isik	1	1
Juriidilise isiku juhtimis- või kontrollorgani liige	1	1

## Lisa 13 Seotud osapooled

(eurodes)

### Saldod seotud osapooltega rühmade lõikes

LÜHIAJALISED	31.12.2023	31.12.2022
<b>Võlad ja ettemaksud</b>		
Olulise osalusega juriidilisest isikust omanikud ning nende valitseva või olulise mõju all olevad ettevõtjad	1 819 417	2 403 724

<b>Kokku võlad ja ettemaksud</b>	<b>1 819 417</b>	<b>2 403 724</b>
----------------------------------	------------------	------------------

OSTETUD	2023			2022		
	Kaubad	Teenused	Põhivara	Kaubad	Teenused	Põhivara
Olulise osalusega juriidilisest isikust omanikud ning nende valitseva või olulise mõju all olevad ettevõtjad	17 916 527	0	0	20 858 354	0	0
<b>Kokku ostetud</b>	<b>17 916 527</b>	<b>0</b>	<b>0</b>	<b>20 858 354</b>	<b>0</b>	<b>0</b>

ANTUD GARANTIID/TAGATISED			
	31.12.2023	31.12.2022	Lõpptähtaeg
Olulise osalusega juriidilisest isikust omanikud ning nende valitseva või olulise mõju all olevad ettevõtjad	90 000	90 000	31.03.2024
<b>Kokku antud garantiid/tagatised</b>	<b>90 000</b>	<b>90 000</b>	

SAADUD GARANTIID/TAGATISED			
	31.12.2023	31.12.2022	Lõpptähtaeg

Tegev- ja kõrgemale juhtkonnale arvestatud tasud ja muud olulised soodustused	2023	2022
Arvestatud tasu	26 451	26 404

Nõukogu liikmed tasu ei saa.

# Aruande digitaalallkirjad

Aruande lõpetamise kuupäev on: 29.02.2024

**Tulundusühistu Piimalaev (registrikood: 14272914) 01.01.2023 - 31.12.2023 majandusaasta aruande andmete õigsust on elektrooniliselt kinnitanud:**

Allkirjastaja nimi	Allkirjastaja roll	Allkirja andmise aeg
MATI MÖLDER	Juhatuse liige	29.02.2024

## Aruande üldkoosoleku kinnitamise staatus

Üldkoosoleku poolt kinnitatud

# SÕLTUMATU VANDEAUDIITORI ARUANNE

Tulundusühistu Piimalaev üldkoosolekule

## Arvamus

Oleme auditeerinud Tulundusühistu Piimalaev (ettevõtte) raamatupidamise aastaaruannet, mis sisaldab bilanssi seisuga 31.12.2023 ning kasumiaruannet, eeltoodud kuupäeval lõppenud aasta kohta ja raamatupidamise aastaaruande lisasid, sealhulgas märkimisväärsete arvestuspõhimõtete kokkuvõtet.

Meie arvates kajastab kaasnev raamatupidamise aastaaruanne kõigis olulistest osades õiglaselt ettevõtte finantsseisundit seisuga 31.12.2023 ning sellel kuupäeval lõppenud aasta finantstulemust kooskõlas Eesti finantsaruandluse standardiga.

## Arvamuse alus

Viisime auditi läbi kooskõlas rahvusvaheliste auditeerimise standarditega (Eesti). Meie kohustusi vastavalt nendele standarditele kirjeldatakse täiendavalt meie aruande osas „Vandeauditori kohustused seoses raamatupidamise aastaaruande auditiga”. Me oleme ettevõttest sõltumatud kooskõlas kutseliste arvestuseksperptide eetikakoodeksiga (Eesti) (sh sõltumatuse standardid), ja oleme täitnud oma muud eetikaalased kohustused vastavalt nendele nõuetele. Me usume, et auditi tõendusmaterjal, mille oleme hankinud, on piisav ja asjakohane aluse andmiseks meie arvamusele.

## Muu informatsioon

Juhtkond vastutab muu informatsiooni eest. Muu informatsioon hõlmab tegevusaruannet, kuid ei hõlma raamatupidamise aastaaruannet ega meie vandeauditori aruannet. Meie arvamus raamatupidamise aastaaruande kohta ei hõlma muud informatsiooni ja me ei tee selle kohta mingis vormis kindlustandvat järeldust.

Seoses meie raamatupidamise aastaaruande auditiga on meie kohustus lugeda muud informatsiooni ja kaaluda seda tehes, kas muu informatsioon lahknab oluliselt raamatupidamise aastaaruandest või meie poolt auditi käigus saadud teadmistest või tundub muul viisil olevat oluliselt väärkajastatud.

Kui me teeme tehtud töö põhjal järelduse, et muu informatsioon on oluliselt väärkajastatud, oleme kohustatud sellest faktist aru andma. Meil ei ole sellega seoses millegi kohta aru anda.

## Juhtkonna ja nende, kelle ülesandeks on valitsemine, kohustused seoses raamatupidamise aastaaruandega

Juhtkond vastutab raamatupidamise aastaaruande koostamise ja õiglase esitamise eest kooskõlas Eesti finantsaruandluse standardiga ja sellise sisekontrolli eest, nagu juhtkond peab vajalikuks, et võimaldada kas pettusest või veast tulenevate oluliste väärkajastamisteta raamatupidamise aastaaruande koostamist.

Raamatupidamise aastaaruande koostamisel on juhtkond kohustatud hindama ettevõtte suutlikkust jätkata jätkuvalt tegutsevana, esitama infot, kui see on asjakohane, tegevuse jätkuvusega seotud asjaolude kohta ja kasutama tegevuse jätkuvuse arvestuse alusprintsipi, välja arvatud juhul, kui juhtkond kavatseb kas ettevõtte likvideerida või tegevuse lõpetada või tal puudub sellele realistlik alternatiiv.

Need, kelle ülesandeks on valitsemine, vastutavad ettevõtte raamatupidamise aruandlusprotsessi üle järelevalve teostamise eest.

## Vandeauditori kohustused seoses raamatupidamise aastaaruande auditiga

Meie eesmärk on saada põhjendatud kindlus selle kohta, kas raamatupidamise aastaaruanne tervikuna on kas pettusest või veast tulenevate oluliste väärkajastamisteta, ja anda välja vandeauditori aruanne, mis sisaldab meie arvamus. Põhjendatud kindlus on kõrgetasemeline kindlus, kuid see ei taga, et olulise väärkajastamise eksisteerimisel see kooskõlas rahvusvaheliste auditeerimise standarditega (Eesti) läbiviidud auditi käigus alati avastatakse. Väärkajastamised võivad tuleneda pettusest või veast ja neid peetakse oluliseks siis, kui võib põhjendatult eeldada, et need võivad üksikult või koos mõjutada majanduslikke otsuseid, mida kasutajad raamatupidamise aastaaruande alusel teevad.

Kasutame auditeerides vastavalt rahvusvaheliste auditeerimise standarditele (Eesti) kutsealast otsustust ja säilitame kutsealase skeptitsismi kogu auditi käigus. Me teeme ka järgmist:

- teeme kindlaks ja hindame raamatupidamise aastaaruande kas pettusest või veast tuleneva olulise väärkajastamise riskid, kavandame ja teostame auditiprotseduuri vastuseks nendele riskidele ning hangime piisava ja asjakohase auditi tõendusmaterjali, mis on aluseks meie arvamusele. Pettusest tuleneva olulise väärkajastamise mitteavastamise risk on suurem kui veast tuleneva väärkajastamise puhul, sest pettus võib tähendada salakokkulepet, võltsimist, info esitamata jätmist, väärarvutuste tegemist või sisekontrolli eiramist;
- omandame arusaamise auditi puhul asjassepuutuvast sisekontrollist, et kavandada nendes tingimustes asjakohaseid auditiprotseduure, kuid mitte arvamus avaldamiseks ettevõtte sisekontrolli tulemuslikkuse kohta;
- hindame kasutatud arvestuspõhimõtete asjakohasust ning juhtkonna arvestushinnangute ja nendega seoses avalikustatud info põhjendatust;

- teeme järelduse juhtkonna poolt tegevuse jätkuvuse arvestuse alusprintsipi kasutamise asjakohasuse kohta ja saadud auditi tõendusmaterjali põhjal selle kohta, kas esineb olulist ebakindlust sündmuste või tingimuste suhtes, mis võivad tekitada märkimisväärset kahtlust ettevõtte suutlikkuses jätkata jätkuvalt tegutsevana. Kui me teeme järelduse, et eksisteerib oluline ebakindlus, oleme kohustatud juhtima vandeaudiitori aruandes tähelepanu raamatupidamise aastaaruandes selle kohta avalikustatud infole või kui avalikustatud info on ebapiisav, siis modifitseerima oma arvamust. Meie järeldused põhinevad vandeaudiitori aruande kuupäevani saadud auditi tõendusmaterjalil. Tulevased sündmused või tingimused võivad siiski kahjustada ettevõtte suutlikkust jätkata jätkuvalt tegutsevana;
- hindame raamatupidamise aastaaruande üldist esitusviisi, struktuuri ja sisu, sealhulgas avalikustatud informatsiooni, ning seda, kas raamatupidamise aastaaruanne esitab aluseks olevaid tehinguid ja sündmusi viisil, millega saavutatakse õiglane esitusviis.

Me vahetame nendega, kelle ülesandeks on valitsemine, infot muu hulgas auditi planeeritud ulatuse ja ajastuse ning märkimisväärsete auditi tähelepanekute kohta, sealhulgas mis tahes sisekontrolli märkimisväärsete puuduste kohta, mille oleme tuvastanud auditi käigus.

/digitaalselt allkirjastatud/

Vilja Kübar

Vandeaudiitori number 276

Audiitorbüroo Fides OÜ

Audiitorettevõtja tegevusloa number 234

Vanemuise tn 21a, Tartu linn, Tartu linn, Tartu maakond, 51003

04.03.2024

## Audiitorite digitaalallkirjad

Tulundusühistu Piimalaev (registrikood: 14272914) 01.01.2023 - 31.12.2023 majandusaasta aruandele lisatud audiitori aruande on digitaalselt allkirjastanud:

Allkirjastaja nimi	Allkirjastaja roll	Allkirja andmise aeg
VILJA KÜBAR	Vandeaudiitor	04.03.2024



## Kasumi jaotamise ettepanek

(eurodes)

	31.12.2023
Eelmiste perioodide jaotamata kasum (kahjum)	821
Aruandeaasta kasum (kahjum)	35 397
<b>Kokku</b>	<b>36 218</b>
Jaotamine	
<b>Kokku</b>	<b>36 218</b>

## Kasumi jaotamise otsus

(eurodes)

	31.12.2023
Eelmiste perioodide jaotamata kasum (kahjum)	821
Aruandeaasta kasum (kahjum)	35 397
<b>Kokku</b>	<b>36 218</b>

## Müügitulu jaotus tegevusalade lõikes

Tegevusala	EMTAK kood	Müügitulu (EUR)	Müügitulu %	Põhitegevusala
Teravilja, töötlemata tubaka, seemnete ja loomasööda hulgimüük	46211	20257460	99.51%	Jah

## Sidevahendid

Liik	Sisu
Mobiiltelefon	+372 5047135
E-posti aadress	info@piimalaev.ee