

KONSOLIDEERITUD MAJANDUSAASTA ARUANNE

aruandeaasta algus: 01.01.2020

aruandeaasta lõpp: 31.12.2020

ärinimi: Alexela Group OÜ

registrikood: 12332902

tänava nimi, Roseni tn 11

maja number:

linn: Tallinn

maakond: Harju maakond

postisihnumber: 10111

telefon: +372 6290000

e-posti aadress: andreas@alexela.ee

Sisukord

Tegevusaruanne	3
Raamatupidamise aastaaruanne	24
Konsolideeritud bilanss	24
Konsolideeritud kasumiaruanne	26
Konsolideeritud rahavoogude aruanne	27
Konsolideeritud koondkasumiaruanne	28
Konsolideeritud omakapitali muutuste aruanne	29
Raamatupidamise aastaaruande lisad	30
Lisa 1 Arvestuspõhimõtted	30
Lisa 2 Nõuded ja ettemaksud	36
Lisa 3 Varud	37
Lisa 4 Investeeringud tütar- ja sidusettevõtjatesse	37
Lisa 5 Tütarettevõtjate aktsiad ja osad	38
Lisa 6 Sidusettevõtjate aktsiad ja osad	39
Lisa 7 Pikaajalised finantsinvesteeringud	40
Lisa 8 Kinnisvarainvesteeringud	41
Lisa 9 Materiaalsed põhivarad	42
Lisa 10 Immateriaalsed põhivarad	44
Lisa 11 Laenukohustised	45
Lisa 12 Kapitalirent	46
Lisa 13 Kasutusrent	48
Lisa 14 Võlad ja ettemaksud	49
Lisa 15 Eraldised	50
Lisa 16 Tingimuslikud kohustised ja varad	51
Lisa 17 Sihtfinantseerimine	51
Lisa 18 Osakapital	52
Lisa 19 Müügitulu	52
Lisa 20 Muud äritulud	53
Lisa 21 Kaubad, toore, materjal ja teenused	53
Lisa 22 Mitmesugused tegevuskulud	53
Lisa 23 Tööjõukulud	54
Lisa 24 Muud ärikulud	54
Lisa 25 Muud finantstulud ja -kulud	54
Lisa 26 Seotud osapooled	54
Lisa 27 Sündmused pärast aruandekuupäeva	56
Lisa 28 Konsolideerimata bilanss	57
Lisa 29 Konsolideerimata kasumiaruanne	58
Lisa 30 Konsolideerimata rahavoogude aruanne	59
Lisa 31 Konsolideerimata omakapitali muutuste aruanne	60
Lisa 32 Alexela Group OÜ konsolideerimisgrupi struktuur	61
Lisa 33 Tegevuse jätkuvus	62
Aruande allkirjad	63
Vandeauditiitori aruanne	64

TEGEVUSARUANNE

ETTEVÖTTEST

Juhatuse esimehe pöördumine

Iga Alexela töötaja on jõud, kelles on väge muuta maailma. Alexela väärtused iseloomustavad, mis meile üle kontserni on ühine ja omane, ka seda, mille poole püüdleme. 2020 oli erakordne aasta, milleks ei olnud keegi siin maailmas valmis, see oli aasta, mis muutis märgatavalt Alexela olukorda. Ühised väärtused olid meile selle erakordse aasta vältel heaks kompassiks.

Peamine aastat iseloomustav märksõna on COVID-19 kriis. Kriis, mis algas detsembris 2019 Hiinas, võttis kiiresti globaalsed mõõtmed ning mõjutab maailma majandust paraku seniajani. Riikide, sealhulgas Eesti, sisemajanduse kogutoodang vähenes, samuti kasvas märgatavalt töötuse määr. Senini tugevas kriisis olevad Eesti turismi- ning teenindussektor ei tuleks toime ilma riiklike otsetoetusteta. COVID-i kriis näitab selgelt, et vaid teenussektorile ja veel enam turismile üles ehitatud majandused on haavatavad ning ei ole jätkusuutlikud. Rikkuse tõstmiseks on vaja riigis leiduvaid ressursse efektiivselt majandada, sellega seotud teadusarendust ellu viia ning seeläbi saavutada edu globaalsel majandusturul.

Eesti ettevõtte Alexela on aastaid tegelenud just kohalike ressursside väärimisega, investeerinud nii teadusarendusse kui kõrgtehnoloogilistesse seadmetesse. Lisaks oleme tegelenud justnimelt oma kaubamärkide ja lõpptoodete turundamise ning väljatöötamisega. 2020. aasta eeskujulikud tulemused kinnitavad, et oleme valinud õige tee - meid on saatnud edu.

Selge on see, et edu valitud teekonnal määravad inimesed. Alexelal on inimestega vedanud ning selles globaalses suures kriisis näitasid Alexela inimesed erakordset sisu. Vaatamata tervisekriisile olid meie inimesed igapäevaselt tööl, teenindasid kliente ning täitsid partnerite tellimusi. Alexela on jaemüügi- ja tootmiskontsern, mis tegeleb energiamajanduse, metallitööstuse ja põlevkivikeemiaga. See omakorda tähendab, et ca 90% kontserni töötajatest ei evi võimalust kaugtööks, nii on suurem osa Alexela inimestest kogu selle keerulise perioodi tööl käinud. Vaadates Eesti kaarti olid suurima COVID-i nakatumisega piirkonnad Harjumaa ning Ida-Virumaa, ehk just need piirkonnad, kus asuvad Alexela tootmisüksused.

Suur kummardus Alexela inimeste ees, kes sellises olukorras suutsid olla distsiplineeritud, rahulikud ning hoida iseenda, kolleegide ja klientide tervist. Kriisi ajal ei pidanud Alexela sulgema ühtegi mugavuspoodi ega tootmisüksust. Tänu meie inimeste pühendumusele ning neil päevil ka vastutustundlikule tervisekäitumisele olid Alexela ettevõtted jätkuvalt usaldusväärsed ja kindlad partnerid nii oma klientidele kui tarnijatele.

Tuleb tunnistada, et COVID-i kriis sundis tegema emotsionaalselt raskeid otsuseid. Esimeses kvartalis, kriisiolukorraga kohanemise etapis, koondasime ca 8% kontserni töötajatest. Otsus ei tulnud kergelt, ent oli vajalik ülejäänud 92% töökoha säilitamiseks. Uskusime, et kiiremini tööturule sisenedes on meie juurest lahkunutel lihtsam töökohta leida. Täna seisuga tundub, et suurel määral olime oma eelduses ka korrektsed.

Lisaks inimeste tööülesannete reorganiseerimisele jätkasime organisatsiooni efektiivistamise protsessiga. Alexela ettevõtete ümberpaigutamine ning struktuuri lihtsustamine jätkus, kantuna soovist suurendada läbipaistvust ja selgust nii kontserni sees kui väljaspool. Tõsi, lihtsustamisprotsess on veel pooleli, see eeldab paljude partnerite nõusolekuid ning loodetavasti saame suurema organisatoorse selguse 2021. aasta lõpuks.

Lisaks organisatsiooni efektiivsemaks muutmisele oli väljakutseks strateegiliste pikaajaliste partneritega lepingute jätkamine. Alexela on 30-aastase ajaloo juures oma lepinguid alati täitnud. Rasketel aegadel ehk küll mõnikord väikeste viivitustega, ent siiski on Alexela inimesed ja ettevõtted kokkulepitud lubadustest lõpuni kinni pidanud ning kohustuste täitmisege hakkama saanud.

2020. aasta oli keeruline ka selles osas, et paljud meie strateegilistest partneritest olid kriisist tingituna närvilised, raskustes oma lepingute täitmisega ning mõnel juhul oli raske aru saada, milline on nende visioon tuleviku osas.

Enamikel juhtudel leidsime läbirääkimiste ning ühiste pingutuste abil kestvad ning vastastikku kasulikud lahendused. Kõige keerulisemad läbirääkimised olid aga meie otseste finantspartneritega. Tuleb tunnistada, et rahastamisturul valitses kevadel peataolek, pangad olid majanduse väljavaadete osas ülimalt mures ning kippusid käituma ebamõistlikult. Hea meel on selle üle, et kõige suurema finantspartneri – Swedbank'i kontaktisikud ning juhtkond suutsid jääda ratsionaalseks ning jätkasid Alexela strateegilist toetamist. Paraku ei saa seda öelda mõne teise partneri osas.

2020. aastal moodustasidki ettevõtte tippjuhtkonna tööajast ca 60% läbirääkimised finantspartneritega. Pärast pikki keerdkäike leidsime endale uue finantseerija riikliku sihtasutuse KredEx näol, kes rahastas 51 miljoni euro (sh 14 miljonit eurot, mis maksti välja 2021.a veebruaris) ulatuses Kiviõli Keemiatööstusega seotud investeeringuid ning vahetas välja senise pikaajalise, ent meile ahta tulevikuvaatega finantsinstitutsiooni.

KredExi laenu abil säilitasime ja võtsime kohustuse tagada üle 500 töökoha Ida-Virumaal vähemalt 2025. aasta lõpuni. Nimetatud aastate jooksul laekub riigile Ida-Virumaal Alexelalt maksutululu ca 35-50 miljonit eurot – seda sõltuvalt nafta maailmaturu hinnast, mis mõjutab otseselt ressursitasude suurust – lisaks saab riik tänu Alexela poolt antud tagatistele tagasi ka laenatud raha koos intressidega. Seega riigimeeste seisukohalt oli tegemist väga mõistliku ja rahanduslikult targa otsusega.

Kuigi läbirääkimised finantspartneritega olid omajagu kurnavad, leidsime siiski ka aega pikaajaliste positiivsete tegevuste jaoks.

Eestimaise ettevõtte Alexela omanike ning juhtkonna selge soov on muuta kohalikku elu paremaks. Seda otseselt meid ümbritseva keskkonna parandamise, kogukondade, kultuuri- ning sporditegevuse, samuti ringmajanduse edendamise kui loomulikult ka majanduse vaates.

Keskkonnaalaselt võtsime vastu otsuse muutuda 2030. aastaks süsinikuneutraalseks. Alexela tööstuskontsernina mõistab, et meie tegevus jätab looduskeskkonnale negatiivse jalajälje ning seetõttu investeerime arengusuundadesse, mis omaksid loodusele positiivset mõju.

Juba üle viie aasta oleme tegelenud Energiasalve, see tähendab pump-hüdrosalvesti arendusega Paldiskis, mis annaks võimaluse salvestada tekkivat päikese- ja tuuleenergiat nendeks tundideks ja päevadeks, kui roheenergiat ei teki piisavalt. Lisaks oleme igal aastal investeerinud CO2 heitmete vähendamisesse enda tööstustes ning igapäevases tarbimises.

2020. aastal tegime jõulise sammu positiivse jalajälje poole, investeerides biometaanitootmisesse. Biometaan on gaasiline kütus, mida saab kasutada energiaallikana transpordis. Meie tehastes Ilmatsalus, Oisus ja Vinnis toodetakse biometaanit põllumajanduslikest jääkidest - loomasõnnikust ja lögast, viljajääkidest, lisaks toidujäätmetest ja muust orgaanilisest ülejäägist. Kõigest sellest, mida senini on viidud prügimäele või põldudele, kus see lisaks haisuprobleemile eritab ohtralt metaani, mis on ca 25 korda ohtlikum kasvuhoonegaas kui CO2. Teaduslikud uuringud on kinnitanud, et biometaanitootmine on positiivse keskkonnaalase jalajäljega tegevus. Lihtsustatult võib öelda, et üks biometaanil sõitev buss või auto sisuliselt neutraliseerib samaväärse fossiilsel kütusel sõitva transpordivahendi otsese negatiivse jalajälje.

Lisaks eelpool nimetatud investeeringutele alustasime Kogukonnaprogrammiga, mille raames on igal Alexela kliendil võimalus panustada Eesti looduskeskkonna parandamisse läbi puude istutamise. Lihtsaim viis on panustada väike osa Alexela Kodukaardi soodustusest, millele Alexela lisab sama palju juurde ning niimoodi saab ühe paagitäie abil istutada Eesti metsadesse 4 puud. Oma kütuse tarbimisest tekkiva CO2 heitme saab iga Alexela vastutustundlik klient seeläbi heastada ja tegelikult lausa positiivseks muuta.

Alexela inimesi iseloomustavad Alexela väärtused: Olen jõud, Meis on väge, Muudame maailma. Nende väärtustega saab kõige paremini selgitada meie 2020. aasta tegevusi, mille toel tulime edukalt toime globaalse kriisiaastaga.

Olen kindel, et väärtusi hoides ning nendest igapäevaste tegevuste juures lähtudes saavutame jätkuvalt edu ka edaspidi.

Alexelast lühidalt

Alexela on eestimaine ettevõtte, mis on sündinud koos taasiseseisvunud Eestiga. Oleme üks Eesti suurimaid eraettevõtteid ja tööandjaid. Meie peamised tegevusalad on ekspordile suunatud metallitööstus ja põlevkivikeemia ning energeetika. Järjest kasvav kuuekohaline klientide arv, klientide lojaalsuse kasv ning 98%-line tuntus näitab, et oleme leidnud tee Eesti inimeste ja ettevõtete südameisse ning igapäevaellu. Tegutseme jätkusuutlikkuse põhimõttel, mis on viinud meid oma tegevusvaldkondades Eesti parimate hulka. 2021 märti lõpus avaldatud Sustainable Brand Index uuringu tulemuste järgi oleme oma valdkonnas tarbijate silmis Eesti kõige jätkusuutlikum ettevõtte, mis on meile suureks tunnustuseks. Alexela muutub hiljemalt 2030. aastaks süsinikuneutraalseks arendades ringmajandust, panustades energiapuhtusse ja algatades päriselt süsinikujälge vähendavaid projekte.

METALL

Alexela metallitööstuse kvaliteet, olgu see siis haagiste, kuumtsinkimisteenuse või metallkonstruktsioonide tootmise näol, on kõrgelt hinnatud nii meil kui mujal. Koguni 90% meie toodangust läheb ekspordiks. Metallitööstuste tegevuses on selgelt esikohal lugupidamine oma töötajate, klientide ja keskkonna suhtes. Kõik meie ettevõtted järgivad ISO ja OHSAS standardeid.

ENERGIA

Oleme roheline energia teerajajad, tootes ringmajanduse põhimõttel kliimanegatiivset kütust biometaanit, arendades gaasiterminale ning rajades Paldiskisse Energiasalve. Energiasalve nime kandev hüdropumpla on sisuliselt hiiglaslik aku, mis lahendab taastuenergia mahuka salvestamise väljakutse ning rajab teed puhta energia võidukäigule, tagades nii Eestile täiendava energiapuhtuse.

Arendame jätkusuutlikku tanklavõrgustikku läbi jõulise biometaanit, LNG, elektri ja lähitulevikus vesiniku tankimisvõimaluse loomise. Koos oma klientidega oleme võtnud südameasjaks vähendada transpordist tulenevat süsinikujälge läbi Kogukonnaprogrammi, mille raames istutame süsinikku siduvaid puid Eesti metsadesse.

Alexela on energiakaubamaja, pakkudes unikaalse valikuna kütust, elektrit, maagasi ja balloongaasi ning muutes klientide maailma paremaks kvaliteetse kohvi ja kosutava puhkepausiga iga kord, kui nad meie mugavuspoodi külastavad.

PÕLEVKIVI

Põlevkivi on Eesti olulisim maavara, millel on kindlasti oma tähtis roll täita ka tulevikus. Oleme investeerinud ja panustame ka tulevikus uuendusliku tehnoloogia arendamisse, et Kiviõli Keemiatööstus saaks hakata tööle ringmajanduse põhimõttel, töödeldes ümber jäätmeid ning säästes keskkonda, pakkudes Ida-Virumaal hulgaliselt töökohti. Iidne energia, uuenev tehnoloogia!

ANNAME JÕUDU

Mõistame, et mängime suurettevõttena olulist rolli nii Eesti majanduses kui ka siinsete inimeste eludes. Seepärast toetame Eestit, andes jõudu kultuurile, spordile ja heategevusele.

Muudame maailma paremaks! Tule, teeme seda koos.

2020 lühikokkuvõte

2020 aasta oli suurte muutuste ja väljakutsete aasta. Covid-19 pandeemia mõjutas meie kõigi elusid senikogematul moel ja mastaabis. Üritasime heitlikest aegadest hoolimata hoida siiski kinni oma pikaajalisest strateegiast, hoida oma inimesi ning otsisime kõigele vaatamata arenguvõimalusi, mida muutunud olud pakkusid. Suure kohaliku mõjuga suurettevõttena mõistame oma olulisust Eesti inimeste eludes ning seetõttu pidasime oluliseks jätkata oma toetusprojektide teenindamist, et pandeemia tõttu niigi keerulisse olukorda sattunud valdkonnad nagu kultuur, sport ja heategevus laiemalt selle keerulise aja suudaksid üle elada. Alustasime ka Alexela strateegia uuendamise, kus jätkusuutlikkus on varasemast veel olulisemal kohal.

Jätkasime oma organisatsiooni korrastamist, viisime kõik energiaettevõtted Alexela Varahalduse AS 100% tütarettevõteteks ning samuti jätkasime lihtsustamisega Alexela Group OÜ struktuuris. Pikaajalise strateegia elluviimise tagame toimunud muudatustega meie finantseerijate ning finantseerimislepingute raames, mis märgatavalt vähendavad refinantseerimis- ja likviidsusriske.

Finantsiliselt saame tõdeda, et suutsime kohaneda COVID-19 kriisiga edukalt. Olime küll sunnitud vähendama märgatavalt töötajate arvu, ent suutsime vältida oma tehaste, tootmiste ja kaubanduste sulgemisi. Siiski, kriisile omaselt lõpetasime majandusaasta negatiivsete tulemustega.

2020 olulisemad sündmused

Kontserni raames tuleb ära märkida järgnevad olulised sündmused:

- Kogukonnaprogrammi puude istutamise initsiatiivi käivitamine
- Alustasime süsinikujälje mõõtmist AGR ettevõtetes
- Geoloogilised uuringud Energiasalve rajamise jaoks olid edukad
- nutihaagiste lansseerimine
- Alexelast sai Rohetiigri asutajaliige

Peamiste tegevusvaldkondade olulisemad sündmused 2020:

Metallivaldkond

- Tsingipada suutis vaatamata ühe suurima tellija (ENSTO) kadumist säilitada mahud
- Bestnetis toodeti ja müüdi rekordarv haagiseid
- Bestnetis otsustati teha investering regiooni suurima vaakumvormimise seadme ostmise kasuks, millega hakatakse toome TIKI haagise plastkaasi
- Bestnetis alustati soojakhaagiste tootmist.
- Bestnetis juurutati regiooni üks suuremaid painutusroboteid

Energiavaldkond:

- Iseteeninduse turule toomine
- Kütustes turuosade kasvud nii bensiini, diisli, LPG, CNG kui ka LNG raames
- Ultrakiire ja kiire elektrilaadija teenuse pakkumine Tallinn-Tartu-Tallinn mnt-I Imavere/Paia Alexela tanklas
- Riisipere tankla renoveerimine, Tõdva ja Sõle mugavuspoed
- Nutihaagiste lansseerimise algus Alexela tanklates

Keemiatööstus:

- Viimase 5 aasta suurimad investeeringud, kokku summas 5,7 miljonit eurot. Aastatel 2015-2020 on KKT investeeringud oma tootmis ja kaevandusseadmetesse 21,3 miljonit eurot
- Teostatud investeeringute tulemusena kasvas tahkesoojuskandja efektiivsus õlitootmisel 14% võrra
- Soojuselektrijaama investeeringute abil loodi võimalus asendada külmadel talvekuudel põlevkivi kasutamine naturaalse maagaasiga
- Läbi investeeringute 2019-2020 suutsime vähendada 11% remondikulusid toodetud põlevkiviõli tonni kohta
- Alustasime koostööd Viru Keemia Grupiga töötamaks välja jäätmete utiliseerimise seadme KKT poolt kasutatava TSK tehnoloogia baasil, millega töödelda ümber Eestis tekkivad rehvi-, plasti- ja õlijäätmed

Kuidas me muudame maailma paremaks

2020 tulemuste põhjal

Põhitegevusest tulenev:

- Energiakaubamaja klientide arv: >110 000
- Toodetud haagiste arv: 16 500 tk
- Tsingitud metalli: 36,8 ha
- Tooteid tsingitud: 9222 t (1t tsinki katab 40 ruutmeetrit)
- Toodetud põlevkiviõli tonni: 93 707 t
- Kiviõli Keemiatööstuse koostootmisjaamas toodetud soojus ja elekter : 232 043 MWh

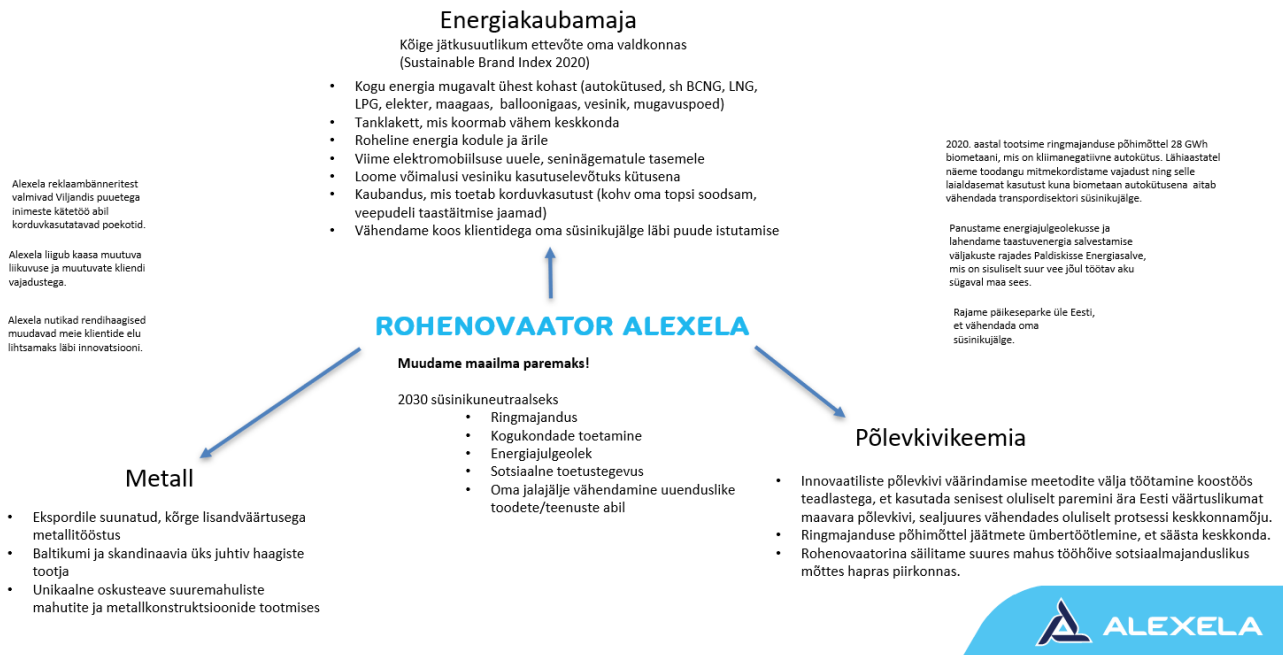
Sotsiaalne:

- Toetusprojektide arv: 40+
- Toetusprojektide toetuste rahaline väärtus kokku: 600 000+ eur
- Töötajate rahulolu-uuringu põhjal soovitab 78% vastanutest Alexelat tööandjana.

Keskkonnaalane:

- Koos heade klientidega istutatud puid 108 820 ja sellega neutraliseeritud CO2 maht 65 292 tonni
- Ringmajanduse raames toodetud biometaan kogus: 28 GWh
- Keskkonda vähem koormavate tankimisvõimaluste loomine – avasime kiire ja ultrakiire elektrilaadija Paia-risti tanklas ning biometaan tankla Tartus Ringtee 75b
- Oma topsiga kaasa müüdud kuumade jookide kogus – 29 228

Strategia ja suund



Meie inimesed

Alexela gruppi kuulub lai spekter ettevõtteid energia-, metalli- ja põlevkivitööstuse valdkonnas, mis tähendab, et töötamine Alexelas pakub hulgaliselt arenguvõimalusi. Kontsernis töötab rohkem kui 1000 inimest, kümnest erinevast rahvusest ja me tegutseme viies erinevas riigis.

Alexela on eestimaine ettevõtte, mis on sündinud koos taasiseseisvunud Eestiga. Tegutseme jätkusuutlikkuse põhimõttel, mis on viinud meid oma tegevusvaldkondades Eesti parimate hulka. Alexela muutub hiljemalt 2030. aastaks süsinikuneutraalseks arendades ringmajandust, panustades energiajulgeolekusse ja algatades päriselt süsinikujälge vähendavaid projekte.

Alexela töökultuuris lähtume väärtuspõhisest juhtimisest. Meie põhiväärtused on:

- Olen jõud
- Meis on väge
- Muudame maailma

Alexela väärtustab enesetäiendamist ja elukestvat arengut, märkame nii väikeseid kui ka suuri edusamme. Pakume oma töötajatele võimalust end täiendada erialastel- ja kutsekoolitustel, et end professionaalina areneda. Samuti soosime personaalset arengut toetavatest koolitustest osa võtmist. Oleme valmis hea meelega töötajatesse panustama, kui nad on avatud ja huvitatud ning panustavad ka vastu. Soosime ettevõtte sees liikumist ja kasvatame juhtidele järelkasvu läbi arenguprogrammi. Täname Alexela inimesi iga-aastase tänuüritusega. Meeskonnasisesed ja ka meeskondade vahelised üritused ning töötoad kasvatavad meie proaktiivsust ja efektiivsust. Alexelal on võimalik pakkuda karjäärivõimalusi kontserniüleselt. Töötajate arvud põhitegevuste lõikes on alljärgnevad:

		2017	2018	2019	2020	2020
Energiakau bandus	Alexela AS, 220 Energia, Balti Gaas	191	214	279	Alexela AS (274)*, Balti Gaas(2)	276
Metallitöös tus	Paldiski Tsingipada, Bestnet	176	162	146	Paldiski Tsingipada(42), Bestnet(103)	145
Põlevkivike emia	Kiviõli Keemiatööstus, Energia Nord	587	588	591	Kiviõli Keemiatööstus(535), Energia Nord (2)	537
Muud tegevused	Alexela Group, Omakodumaja	17	23	20	Alexela Group (13), Omakodumaja(8)	21
Kokku		971	987	1036		979

- AS Alexela kuulus kontserni kuni 30.04.2020

JÄTKUSUUTLIKKUS

Jätkusuutlikkuse juhtimine

Globaalsed muutused on andnud oma panuse Alexela kontserni strateegiale ja oleme võtnud eesmärgiks olla kiimanetraalsed hiljemaks 2030.

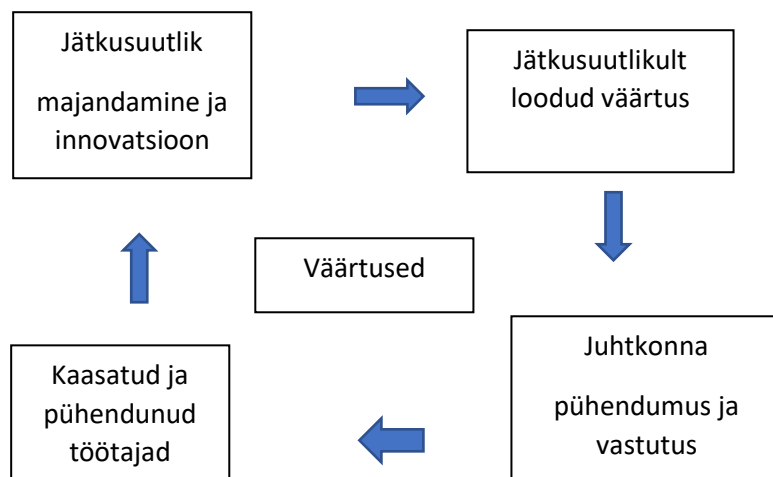
Meie suurim kliimanetraalsuse väljakutse on vähendada meie toodete kasutamisest tulenevaid heitmeid ning tagada see, et väärtusahelate jätkusuutlikkuse riskid on hästi juhitud.

Alexela võtab selge vastutuse oma tarbimise ja sellega seotud heitkoguste vähendamise eest. Meie prioriteet on tegevuste keskkonnatoime negatiivse mõju kõrvaldamine või võimalikult miinimumini viimine. Oleme alustanud kontserniülese projektiga kus töötame välja süsteemse ja tervikliku lähenemise keskkonnaküsimustele, mis on kooskõlas nii siseriiklike kui ka Euroopa normide ja reeglitega. Arvestame sidusrühmadega kes võivad olla mõjutatud meie tegevustest.

Läbi tegevuste olulisuse keskkonna aspektide analüüsi usume, et meie tegevus saab endale jätkusuutliku raamistiku. Raamistiku eesmärgi määratleb samuti meie ambitsioon olla oma tegevustes kliimanetraalne ja jätkusuutlik. Raamistik hõlmab toodete ja tegevusvaldkondade väärtusahelate keskkonnatoimet, inimest ja ohutuust, kliimaküsimusi ning annab suuniseid protsessi juhtimisse.

Tänast jätkusuutliku tegevust toetavad erinevad juhtimissüsteemid mis on sertifitseeritud kolmanda osapoole poolt ning on üks olulisemaid tööriistu igapäeva töös.

Jätkusuutlikkus Alexelas:



Huvigruppide kaasamine ja jätkusuutliku majandamise olulisus

Oma jätkusuutlikkuse fookusteemade seadmisel oleme lähtunud enda poolt enim mõjutatud valdkondadest, jälgides samas trende meie huvigruppide hulgas. Selline lähenemine aitab meil leida arenguvõimalusi, kuid samas ka kaardistada võimalikke riske.

Mõistame, et mängime suurettevõttena olulist rolli nii Eesti majanduses kui ka siinsete inimeste eludes. Seepärast toetame Eesti elu läbi mitmete kultuuri-, spordi- ja heategevusprojektide sponsoreerimise ning kohalike kogukondade jõustamise.

Alexela üks suurimaid tegevusvaldkondi on energeetika ja seetõttu kuuluvad mitu jätkusuutlikkuse fookusteemat just energeetika valdkonda.

Meie 5 fookusteemat (graafiliselt):



Huvigruppide vaateid oleme seni kaardistanud läbi iga-aastase koostöös Kantar EMORiga läbiviidava kliendiuringu, samuti jälgime Sustainable Brand Index tulemusi ning võtame arvesse jookvalt meile klientidelt laekuvat tagasisidet. Kitsamate teemade lõikes oleme läbi viinud fookusgrupi uuringuid. Kuna oleme aktiivsed liikmed erinevates meie tegevusvaldkondi puudutavates ühingutes, siis laekub nende kaudu meile ka regulaatorite vaateid ja arvamusi puudutav info, mida oma tegevuste planeerimisel arvesse võtame.

Alexela on ka Rohetiigri asutajaliige. Rohetiiger on koostööplatvorm, mille eesmärk on suurendada keskkonnateadlikkust ja panna alus tasakaalus majandusele, nii nagu Tiigrihüpe käivitas tehnoloogiasektori arengu. Rohetiiger koondab sektoriteülest ühiskondlikku tellimust tasakaalus majanduse saavutamiseks.

Süsinikujalg

Alexela väärtus „Saavutame oma eesmärgid tegutsedes vastutustundlikult ja keskkonnasäästlikult“

ELi kliimaeesmärgid on ülimalt ambitsioonikad ning detsembris 2020 leppisid Euroopa Liidu juhid kokku 2030. aastaks CO₂ heitmete vähendamises varasema 40% asemel uue ja kõrgema eesmärgi 55% (võrreldes 1990. aastaga). Surve uute harjumuste juurutamiseks tuleb ettevõtete suunal järjest enam ka teistelt huvigruppidele. Sisuliselt on ettevõtetele esitatud sotsiaalne tellimus - jätkusuutlikkusse panustamist ja ettevõtete läbipaistvust ootavad nii investorid, kliendid, töötajad ning koostööpartnerid. Rahvusvahelises äris on kestliku arengusuuna standardid juba väga kõrged ning iga ekspordiga tegelev ettevõtte peaks sellega arvestama. Kliimaeesmärgid teenivad suurima eesmärgi saavutamist, mis inimkonnale eales olnud on – säilitada elu maal – ja jätkusuutlik majandamine on ainus viis õnnestumiseks.

Alexela on võtnud endale eesmärgi muutuda hiljemalt 2030. aastaks CO₂ neutraalseks. Sellega seoses hakkasime alates 2020. kaardistama Alexela grupi süsinikujälge, millele järgneb tegevuskava koostamine süsinikujälje vähendamiseks, järjepidev olukorra monitoorimine ning iga-aastane tulemuste kommuniqueerimine.

Kuidas saavutame süsinikuneutraalsuse.

Suurettevõttena on Alexelal oluline roll Eesti inimeste elus ja seetõttu oleme paljudele silmis ka arvamusiidriks. Olukorras, kus maailm on kliimakriisis peame tähtsaks, et suurettevõtted nagu Alexela hakkavad muudatuste eesvedajaks, mis aitavad vähendada moodsa elu negatiivset mõju keskkonnale. 2020 suvel seadis Alexela eesmärgiks saavutada 2030-ndaks aastaks süsinikuneutraalsus, milleni plaanime jõuda esmajärgus läbi oma ettevõtete, aga edaspidi ka tarneahelate süsinikuneutraalseks muutmise. Samuti plaanime jätkuvalt kaasata kliente initsiatiividesse, mis aitavad neil vähendada oma süsinikujälge nagu näiteks puude istutamine Kogukonnaprogrammi raames. Aastal 2020 alustasime oma süsinikujälje mõõtmist ja aastal 2021 paneme paika tegevusplaani ning lühi- ja pikaajalised eesmärgid süsinikuneutraalsuse saavutamiseks. Anname endale aru, et nõnda ambitsioonika eesmärgi saavutamiseks on meil vaja kõigi oma töötajate ja ka teiste oluliste huvigruppide nagu näiteks klientide ja koostööpartnerite abi. Seetõttu oleme otsustanud hakata ka iga-aastaselt avalikult raporteerima oma tegevustest ja saavutustest CO₂ neutraalsuseni liikumise teel.

Alexela – eestimaine roheinnovaator

Alexela on üks Eesti suurimaid eraettevõtteid ja tööandjaid. Järjest kasvav kuuekohaline klientide arv, klientide lojaalsuse kasv ning 98%-line tuntus näitab, et oleme leidnud tee Eesti inimeste ja ettevõtete südameisse ning igapäevaellu. Tegutseme jätkusuutlikkuse põhimõttel, mis on viinud meid oma tegevusvaldkondades Eesti parimate hulka. 2021 märti lõpus avaldatud Sustainable Brand Index uuringu tulemuste järgi oleme oma valdkonnas tarbijate silmis Eesti kõige jätkusuutlikum ettevõtte, mis on meile suureks tunnustuseks. Mõistame, et mängime suurettevõttena olulist rolli nii Eesti majanduses kui ka siinsete inimeste eludes. Seepärast toetame Eestit, andes jõudu kultuurile, spordile ja heategevusele.

Alexela on võtnud endale eesmärgi muutuda hiljemalt 2030. aastaks CO2 neutraalseks. Kliimaeesmärkide täitmiseks oleme põhilise fookuse seadnud ringmajanduse arendamisele, keskkonda säästvate kütuste ja tankimislahenduste arendamisele ja energiapuuduse panustamisele kuid lisaks sellele oleme ellu kutsunud ka Kogukonnaprogrammi, mille raames kutsume üles kliente koos keskkonnale head tegema ja ka oma ökoloogilist jalajälge vähendama läbi puude istutamise – üks 1 tm puu neutraliseerib sama palju süsinikdioksiidi, kui eraldub 3700 km autosõidul.

Fookusteemad

Eesmärk: 2030 CO2 neutraalseks

- Keskkonda säästvate tankimislahenduste arendamine

Alexela on võtnud eesmärgiks muutuda hiljemalt 2030. aastaks CO2 neutraalseks. Kliimaeesmärkide täitmiseks oleme põhilise fookuse seadnud keskkonda säästvate tankimislahenduste arendamisele.

CNG ja LNG tanklate arendamine - CNG tanklate arendamisele, mis võimaldab meil pakkuda turule 100% taastuvat biometaanit. Arendame transpordiettevõtete jaoks säästlikke tankimislahendusi LNG tanklate näol.

Autode elektrilaadijate taristu arendamine - Paigaldame põhimaanteedes ääres asuvatesse tanklatesse ja olulistesse keskustesse autode elektri kiir- ja ultrakiirilaadijaid.

- Ringmajanduse arendamine

Biometaanitootmine – läbi emettevõtte oleme seotud biometaanitootmisega peamiselt põllumajandusjäätmetest, millega anname oma suure panuse eesti ringmajanduse arendamisele ning töökohtade loomisse maapiirkondades.

- Energiajulgeolekusse panustamine

Läbi emettevõtte oleme seotud pump-hüdroakumulatsioonijaama rajamisega Paldiskisse, mis võimaldab tulevikus lahendada taastuvenergia salvestamise väljakutse ning seljatab sellega peamise piduri kliimaneutraalsuse saavutamise teel. Selle loodusliku aku ehitus moodustab kaheksa aasta jooksul ca 7% Eesti infraehituse kogumahust, luues ligikaudu 700 otsest ja kaudset töökohta ning tuues riigile maksutululu 200 miljoni euro väärtuses. Jaama käitamise väheneb Eesti CO2 emissioon 8,5 miljoni tonni võrra.

- Kogukondade toetamine

Usume, et Eesti inimestes ja kogukondades on väge maailma muuta. Maailma saab kõige edukamalt muuta, kui suur hulk inimesi teevad kasvõi väikeseid õigeid tegusid. Seepärast algatame 2020 juunis Alexela Kogukonnaprogrammi, mille tüvi projekti, puude istutamise programmi, eesmärgiks on istutada meie klientide abiga iga Eestimaa elaniku kohta üks puu. Selline tegevus võimaldab meie klientidel vähendada olulisel määral

oma ökoloogilist jalajälge. 1 tm suuruse tüvemahuga puu neutraliseerib oma elu jooksul 917kg süsinikdioksiidi – sellise mahu CO2 eritab keskmine auto läbides ca 7900 km.

- Kultuuri, spordi ja heategevuse toetamine

Alexela on pärjatud Kultuuriministeeriumi poolt välja antava Kultuurisõbra tiitliga ning on andnud ja annab jõudu mitmetele kultuuri- ja spordiorganisatsioonidele, sealhulgas:

- Eesti Korvpalliliidule
- Eesti Ratsaliidule
- Tallinn International Horse Showle
- Eesti Suusaliidule
- Eesti Tenniseliidule
- Tallinna Kalevi Jahtklubile ja Muhu Väina regatile
- Avamerepurjetamise maailmameistrivõistlused ja purjekas Forte meeskond
- Eesti Maleliidule
- Tallinna Kalev jalgpallklubile
- Epeevehkleja Nikolai Novosjolovile
- Põhjamaade Sümfooniaorkestrile
- Alexela Kontserdimajale
- Rock in Haapsalu muusikafestivalile
- SA Maarja Külale
- SA Tartu Ülikooli Kliinikumi Lastefondile
- Eesti Liikumispuudega Inimeste Liidule
- Eesti Kuulmispuuetega Laste Vanemate Liidule
- Tartus Alexela Loomelava toetus
- Mängufilmi „Klassikokkutulek 3“ toetus
- Korvpalliklubi Rakvere Tarvas
- Tartumaal asuv Tammistu perekodu

MAJANDUSTULEMUSED

Tegevuskeskkond (välis-, majandus- ja regulatiivne keskkond)

Väliskeskkonna mõju

Alexela tulemused ning mahud on oluliselt mõjutatud väliskeskkonnast ja tegevusvaldkonniti on mõjurid alljärgnevad.

1. Energiamaajanduses on väliskeskkonnast sõltuvad:

a. Käibemahud ning käibevarade mahud, mis sõltuvad suuresti energiatoodete maailmaturuhindadest, täpsemalt naftatoodete (bensiin, diiseli, LPG), elektrihindade ning gaasiliste energiakandjate hindadest, mis on mõningal määral sesoonsed ja samas volatiilsed ning Alexelal puudub võime neid mõjutada.

Hindade kujunemise riski maandatakse peamiselt ühitades ostu- ja müügihindade kujunemise perioodid. Juhul, kui see ei õnnestu, kasutatakse hinnariski maandamiseks võimalusel erinevaid finantsinstrumente. Elektrienergia ostukulu sõltub Põhjamaade elektriturust. Müügi puhul on osad kliendid sõltuvuses samast elektriturust, kuid väiksemal määral on ka fikseeritud hinnaga kliente. Nende klientide tarneriski maandamiseks kasutatakse finantsinstrumente.

b. Riiklikult viljeletav aktsiisipoliitika, mis mõjutab suurtarbijate ostuotsuseid ning on avaldanud suurt mõju kütuseturu mahu muutustele.

2. Metallivaldkonnas on toorainekulud enamasti seotud metalli maailmaturuhindade (LME ja tsink) volatiilsusega ning ka siin puudub Alexelal võime neid mõjutada. Riski maandatakse suurematel klientidel läbi indekseerimise ning teiste klientide puhul läbi tavapärase iga-aastase läbirääkimisprotsessi. 2020 aastal muudeti hinnaläbirääkimisprotsess tihedmaks ning hindu muudetakse jooksvalt.

3. Põlevkivikeemia sektoris mõjutab tulemusi:

a. Naftatoodete turu hindade volatiilsus (FO1%), mis mõjutab suuresti ettevõtte käibenumbreid ning hindade kujunemise osas puudub ettevõttel võimalus turuhinda mõjutada. Samuti avaldab mõju EUR/USD vahetuskurss, kuna kütuste maailmaturuhinnad väljendatakse Ameerika dollarites, ent ettevõtte sisendhinnad on eurodes. Maandamiseks antud riski kasutab ettevõtte finantsinstrumente.

b. Põlevkivi kaevandamise ning väärimisega seotud riiklikult reguleeritavad ressursi- ja keskkonnatasud, mis on osaliselt seotud maailmaturul olevate energiakandjate hindadega ning osaliselt muutuvad vastavalt riiklikule ambitsioonile maksukoormuse osas. Täna on olukorras on olemas seadusandlik regulatsioon 2025 aasta lõpuni.

c. Rahvusvahelisel turul kujunev CO₂ kvootide hind, mis on viimastel aastatel olnud väga kiire kasvutempoga ning mille hinna kujunemist määrab sisuliselt EL-riikide keskkonnapoliitika. Antud risk on hetkel maandatud läbi tasuta kvootide ning täiendavate koguste ostmise aastani 2025.

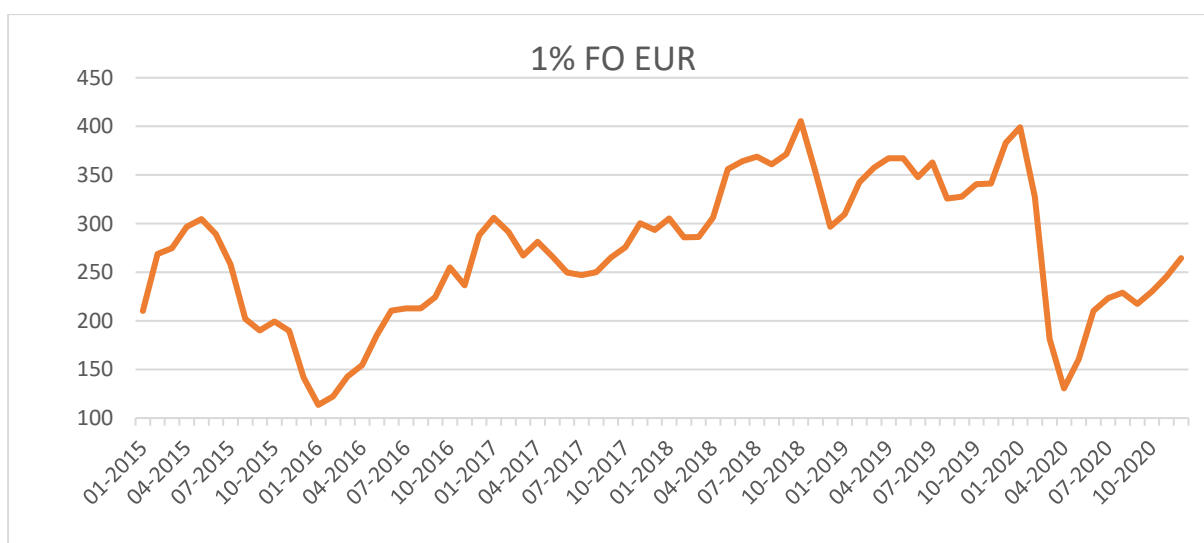
Majanduskeskkond ja mõjurid

Alexela tulemustele avaldavad mõju muudatused alljärgnevates majanduskeskkondades:

1. Globaalne majanduskeskkond, mille peamine mõju avaldub naftatoodete maailmaturu hinna kujunemisel ning tulevikuhinnaootustel.
2. Skandinaavia riikide majandusväljavaade, mis mõjutab otseselt nõudlust metalliettevõtete toodetele.
3. Eesti majanduskeskkond, mis mõjutab tootmissisendite ning tööjõu hinda, samuti nõudlust peamiselt energiamajandusega tegelevate ettevõtete toodetele ja teenustele.

Globaalne majanduskasv 2020. aastal oli viimase dekaadi nõrgim ning oli negatiivne. Majandus kahanes 3,5%. (ootused majanduskasvuks olid 1,8%). Majanduse kahanemise peamine põhjus oli globaalne tervishoiukriis. Tuleb tunnistada, et kriisile ei ole seni lahendust leitud ja nii on ka 2021 aasta väljavaade ebakindel.

Alexela kontserni kuuluv Kiviõli Keemiatööstus toodab põlevkiviõli, mida hinnastatakse peamiselt 1% väävlisisaldusega kütteõli hinna baasilt ning kuna ettevõtte kulubaas on eurodes, siis iseloomustab seda kõige paremini alltoodud kütteõli hinnakurv, seejuures tuleb täheldada, et 2019. aasta lõpu sulgemishind oli 405,8 EUR/t. COVID-19 mõjul hakkas hind 2020. aasta alguses järsult langema ning selle tulemusena 2020. aasta aprilli keskmine hind 130,5 EUR/t, mis on samaväärne 2016 aasta alguse naftakriisi tasemetega. Aasta teises pooles turg küll veidi taastus ning aastalõpu sulgemishind oli kaks korda kõrgem kui aprillis (263,1 EUR/t), mis samas oli 35% madalam kui aasta varem.



Alexela on joonisel nähtavat volatiilsusriski maandanud tulevikutehingutega. Olemasoleva poliitika kohaselt fikseerib ettevõtte kriitilise koguse põlevkiviõli hinna 12-18 kuud ette. Seega toodud hinnakurv avaldab pigem mõju tulevikuhindade kujunemisele. 2020 aasta keskmiseks hinnaks kujunes seeläbi 338 EUR/t, mis tõendab hinnariski maandamise strateegia olemasolu vajalikkust.

Regulatiivne keskkond

Regulatiivne keskkond karmistub ja on pidevas muutumises. Alexela tulemusi mõjutavad ühelt poolt keskkonnaalased regulatiivsed muudatused, mis puudutavad nii põlevkiviõli tootmist kui kasutatavaid transpordikütuseid ja teisalt siseriiklikud aktsiisipoliitika muudatused.

Keskkonnavalased muudatused

Eesti Vabariik muutis 2019 aasta lõpus oma pikaajaliselt kehtinud eesmärgi vähendada aastaks 2050 kasvuhoonegaase 80% võrreldes 1990 aasta tasemega. Muutmisel lähtuti 2019 oktoobris kinnitatud Euroopa Rohelise Kokkuleppe visioonidokumendist, mille kohaselt Euroopa Liidu riigid peaksid 2050 jõudma kliimaneutraalseteks. Detsembris 2019 kinnitas Eesti Vabariigi valitsus Eesti energia- ja kliimakava aastani 2030 ning võttis seal eesmärgiks vähendada juba aastaks 2030 emitteeritavaid kasvuhoonegaase 70% võrra. Enamik EL riike on 2030 eesmärgiks seadnud 50% kasvuhoonegaaside heitmete vähendamise.

Kasvuhoonegaaside heitmete vähendamisel nähakse ette ka piirnorme, kui palju tuleb lisada traditsioonilistesse mootorkütustesse taastuvenergiast toodetud komponente ning selge suundumus on teise põlvkonna, st ka tegelikkuses jäätmete ümbertöötlemisel saadavatele biokütustele.

Põlevkivisektor on endiselt avatud teatud ulatuses tasuta CO2 kvootide saamisele, samas nende kvootide arv väheneb iga aastaga ning seega tuleb kvote märkimisväärselt omandada juurde läbi kasvuhoonegaaside kauplemisüsteemi. Koos uuemate eesmärkidega on nimetatud kauplemisüsteemis saada olevate kvootide mahtu vähendatud. Kui 2013-2020 oli ette nähtud saadaolevate kvootide vähendamine 1,74% aastas, siis 2019 jaanuaris rakendati täiendav turustabiliseerimise reserv, mille kohaselt suunatakse järgneva viie aasta jooksul täiendavalt reservfondi 24% saadaolevates kvootidest. Selle tulemusena on toimunud CO2 kvootide ülikiire hinnatõus, mis viis kvootide hinna 2018 aasta algtasemest (7,8 EUR/t) tasemeni 52 EUR/t. Arvestades vähenenud tasuta kvootide osa ning kvootide hinnakasvu, on sel otsene mõju põlevkiviõli tootmise konkurentsivõimele.

Alexela grupi seisukohalt vähendab antud regulatsioon põlevkiviõli konkurentsivõimet. Teisalt parandab see AS Alexela kui transpordikütuste müügiga tegeleva ettevõtte konkurentsi- positsiooni, kuna Alexela on juba aastaid investeerinud keskkonnasõbralikumate gaasiliste kütuste müügi- ja jaotusvõrku ning alustanud investeringutega kliimapositiivse biometaanitootmisesse.

Aktsiisid

Viimase kolme aasta Eesti Vabariigi valituse aktsiisipoliitika energiakandjatele on olnud agressiivne. Riigieelarve puudujääke on püütud lappida aktsiisitõusudega ja nii on tõstetud aktsiise kolme aasta jooksul ca 33-43%. Aruandeperioodi järel COVID-19 mõjul on kehtestatud ajutised aktsiisialandused.

Grupi areng

2020 aasta peamisteks märksõnadeks olid Covidi kriis, ning selle raames töö jätkamine igapäevaselt meie tootmistes, kaubanduses ja logistikas. Kokkuvõtlikult võib tõdeda, et saime väljakutsega hakkama.

Alexela Group AS

Mahud	2016	2017	2018	2019	2020
Alexela					
Müüdud kütus (B,D,LPG) tuh. L	113 600	128 100	160 500	175 250	55 905
Tanklate arv	71	82	115	116	116
Kaupluste arv	21	25	35	35	34
Müüdud elektrienergia (MWh)	422 520	466 372	422 744	562 816	239 108
Müüdud LPG (t)	9 300	10 500	21 900	9 080	2 115
Müüdud NG (MWh)	125 036	122 146	265 471	385 600	252 601
KKT					
Müüdud põlevkivi (t)	1 038 913	867 215	670 426	459 126	222 959
Toodetud FO1% (t)	83 436	88 928	92 464	93 717	91 878
Toodetud elektrienergia (MWh)	36 279	42 148	42 417	38 003	37 825
Toodetud soojus (MWh)	123 480	124 848	138 880	143 639	143 183
Bestnet					
Eksport Skandinaaviasse	12 294 066	13 679 073	12 777 970	12 072 132	14 506 202
Tsingipada					
Tsingitud metalli (t)	10 447	11 117	11 600	10 524	9 223

Alexela Group AS konsolideeritud näitajad

	2016	2017	2018	2019	2020
Käive	196 350 060	229 562 924	294 793 809	336 879 827	197 634 463
EBITDA	10 042 401	7 035 780	12 212 351	10 367 566	9 968 843
Puhaskasum	-10 914 365	-12 235 658	-7 654 521	-7 698 317	11 783 554
Investeeringud	4 498 076	10 145 690	14 795 378	9 710 257	6 805 094
Bilansimaht	182 729 957	191 041 473	177 469 804	193 116 372	100 125 584
Omakapital	-1 038 626	1 293 264	312 732	116 014	11 783 713
Omakapitali tase% (Omakapital/Bilansimaht)	-1%	1%	0%	0%	12%
EBITDA marginaal% (EBITDA/Käive)	5%	3%	4%	3%	5%
Keskmine töötajate arv	993	985	989	1036	796

* konsolideeritud näitajates kajastatakse sidusettevõtte Alexela Group ja tema tütarettevõtete finantstulemusi läbi kapitaliosaluse meetodi ning neid ei konsolideerita rida-realt

Ettevõtete areng

Kontserni tütar- ja sidusettevõtete ülevaade aastal 2020 põhitegevuse valdkondade kaupa

Energiamaajandus; Alexela AS, Eergia Nord OÜ ning nende tütarettevõtted

Majandusaasta esimesed neli kuud kuulus Alexela Group OÜ konsolideerimisgruppi tütarettevõtte Alexela AS, kes on paindlike energialahenduste pakkuja. Tema põhitegevuseks on vedelgaasi import, ladustamine, töötlemine ja müük, maagaasi import ja müük, mootorikütuste, elektrienergia ning jaekaupade müük ning toitlustus mugavuspoodides. Alexela AS on pikaajalise laienemis- ning konsolideerimisstrateegia tulemus ning omab Eestis märkimisväärset turuosa ning nähtavust. Ettevõtte pakub oma klientidele terviklahendusi just nende vajadusi silmas pidades.

Alexela tanklaketti kuulub Eestis 116 automaattanklat, lisaks opereerib Alexela 34 mugavuspoega ning 32 LPG (*Liquid Petrol Gas* - autokütusena kasutatav vedelgaas) tanklaga, 6 CNG ning 1 LNG tanklaga ning 13 tankla territooriumil asub elektrilaadija. Kõik gaasiliste kütuste tanklad on rajatud samuti põhitanklate territooriumile. Tanklate võrgustiku ning erinevate transpordikütuste pakkujana on Alexelal suurim ja parim valik Eestis.

Alexela AS on selgelt valinud suuna kliimaneutraalsete transpordikütuste pakkumisele. Viimaste aastate suured investeeringud CNG müügitaristusse on võimaldanud kasvatada olulisel määral biometaani, ainsa Eesti rohekütuse, kasutamist transpordikütusena.

Biometaan ise on samaväärne maagaasile, ent on CO₂ neutraalne ning ainus jätkusuutlik kohalik taastuvkütus, mis ei tule toiduainete arvelt, vaid lahendab nii olme- kui põllumajandussektori biojäätmete ringlussevõtu väljakutsed. See rohekütus hoiab nii keskkonda kui annab teenistust kohalikele ning aitab vähendada ka imporditavate vedelkütuste mahtu.

Alexela jätkas elektrilaadijate võrgu laiendamisega ning avas laadimisvõimalused Paia teeristil olevas Tikupoisi tanklas, kuhu püstitati eesti esimene ultrakiirilaadija.

Lisaks klientide mugavuse nimel alustati nutihaagiste renditeenusega, mis võimaldab klientidel 24/7 rentida haagist iseseisvalt ja seda just nii kauaks kui ise soovitakse.

Kokkuvõttes, jätkame Alexelas eristumist turuosalistest vedades sõnumit vajadusest jätkata tulevikukütuste tanklataristu arendamisega vastavalt Euroopa üldisele suunale. Oleme andnud hoo gaasiliste kütuste arengule Eestis ning see hoog vaid kiireneb. Oleme astunud transpordikütuste suunanäitajana esimese olulise sammu ka elektri tankimistaristu kiirema arengu nimel. Oleme alates aastast 2012 olnud gaasiliste kütuste tanklataristu arendamise eestvedajaks ning panustanud möödunud aastast aina enam ka elektri tankimistaristu arendamisesse. Selge on see, et kliimaneutraalse transpordi saavutamiseks tuleb minna üle puhtamatele kütustele ning Alexela on võtnud selles küsimuses rolli olla puhtamate tulevikukütuste teerajaja Eestis. Muudame Eesti elu puhtamaks.

2021 aasta eesmärgiks on turuosa ning majandusnäitajate kasv läbi parema kliendikogemuse ja väärtuspakkumise.

Metallitööstus: AS Bestnet, AS Paldiski Tsingipada

AS Bestnet

Bestneti uue tehase mõju 2020. aastal oli märgatav. Ettevõtte kasvas ning on täna kindlasti üks moodsaimaid ja automatiseeritumaid metallitööstusi Eestis. Haagiste suunal olid 2020 põhifookuses Baltimaade ja Skandinaavia turud ning Soomes valitud taktika tagas suurenenud müüginahud. Norra turul muudeti müügi- ning logistikaprotsesse. Investeeringud toodete disaini ning turundusse ning e-poe avamine on märkimisväärselt kasvatanud ka Tiki kaubamärgi all müüdavate haagiste turuosa Eestis.

2021 aasta märksõnadeks on jätkuvalt tootearendus ja automatiseerimine, mille läbi suurendada Skandinaavia ja Baltikumi turuosa..

AS Paldiski Tsingipada

Tsingipada alustas Paldiskis tööd 2008 aasta detsembris. Ettevõtte põhitegevusalaks on teraskonstruksioonide kuumtsinkimine. Ettevõtte strateegiaks on pakkuda metallitööstus- ettevõtetele piirkonna parimat kuumtsinkimise teenust. Selle elluviimiseks oleme valinud maailma tipp tehnoloogia, mille olulisteks märksõnadeks on efektiivne energia- ning protsessi kulumaterjalide kasutus, ohutu töökeskkond ning kõrge keskkonnasõbralikkus.

Tehase tsingipaja mõõdud on 7 x 1,5 x 2,8 meetrit ning käsitletava detaili maksimaalne kaal on 5,3 tonni. Pisidetailide (kuni 600 mm detaili pikemal küljel) tsinkimiseks kasutab tehas tsentrifuugmeetodil põhinevat ning EN ISO 10684 standardile vastavat tehnoloogiat, mis tagab ka keermestatud detailide kvaliteetse kuumtsinkimise ilma keermete järelepuhastuse vajaduseta.

2020 aasta käivesai oluliselt mõjutatud COVID-ist. Ehitusmahtude kahanemine ning globaalse kaubanduse aeglustumine mõjutasid tuntuvalt ka nõudlust tsingipaja teenustele. Samas parandatud efektiivsuse ja tugeva juhtimiskultuuri abil suudeti majandustulemustes sisuliselt saavutada planeeritu.

Keskkonnaprobleemide omanikuna on Tsingipaja tegevuses tähtsal kohal nn roheline mõtteviis. Paldiski Tsingipada on piirkonna ainus suletud eeltöötusega kuumtsinkimise ettevõtte ning tootmisel puudub ühendus kanalisatsiooniga. Seetõttu on ka Tsingipaja „jalajalg“ võimalikult väike. Hea meel on tõdeda, et ka järjest rohkemate klientide jaoks on muutunud tähtsaks tegevuspõhimõtteks jätkusuutlikkus.

2021 aastal plaanib Tsingipada jätkuvalt investeerida energiatõhususse ja keskkonnasäästu. Tänu 2018 aastal Alexela gruppi lisandunud Helon Kuumtsinkimise OÜ-le on Tsingipada tugevamalt jõudnud ka Soome turule. 2020 aastal kehtinud reisi piirangud ei võimaldanud sünergiat tehaste vahel täielikult realiseerida ning ilmselt ka 2021 vaates jätab tervishoiukriis tulemustele oma jälje.

Põlevkivikeemiatööstus: Kiviõli Keemiatööstuse OÜ ja tema tütaretevõtted.

Kiviõli Keemiatööstuse OÜ (KKT) kuulub Eesti suurimate keemiatööstusettevõtete hulka. KKT peamiseks põhitegevusteks on põlevkivi kaevandamine, põlevkiviõli tootmine, soojus- ja elektrienergia koostootmine ning turustamine.

Suurtööstusena omab KKT vaieldamatult laialdast keskkonnatoimet ettevõtte lähipiirkonnas nii tooraine kaevandamise kui ka ümbertöötlemise käigus.

Seetõttu on keskkonnaaspektid ettevõtte jaoks prioriteetse tähtsusega ning ettevõtte igapäevane tegevus on eesmärgistatud parendustegevustega, millega kaasneb tootmisprotsesside keskkonnatoime parendamine.

Ettevõtte eesmärk on töötada vastavuses keskkonnanormidega, ning keskkonnamõjude vähendamine ja keskkonnariskide maandamine on jätkuvalt väga tähtsal kohal.

Viimase majandusaasta investeeringud on seotud tootmisseadmete kaasajastamise ning tootmisprotsesside juhtimisega.

2020. aastal teostati ja alustati mitme olulise keskkonnaprojektiga. Koos sooviga parandada Kiviõli linna keskkonnaseisundit ning tagamaks gaasigeneraatorites põlevkiviõli tootmisrežiimi näitajad alati stabiilsena ning toota soojuselektrijaamale uttegaasi püsiva kvaliteediga talvel, investeeris KKT maagaasitaristusse. Selle tulemusena saab hoiduda tipukülmade puhul põlevkivi põletamisest katlamajas ning seeläbi parandada märgatavalt välisõhu kvaliteeti. Ettevõtte majandustegevusele antud investeering mõju koheselt ei anna, kuid koos väiksema CO₂ heitmega ja kõrge CO₂ hinnaga on võimalik tulevikumõju pikaajaliselt positiivne

TSK-500 seadme põlevkiviõli tootmise käigus tekkivat jääksoojust hakati kasutama tootmisruumide kütmisel. Seadmel TSK-500 tuhajahutites eralduv soojus suunati tehase küttevõrku. Edaspidi arendatakse jääksoojuse ressursi kasutamist ka keemilise vee ettevalmistamise protsessis.

2020. aastal lõpetati TSK-500 seadme suitsugaaside seiresüsteemi projekt. Põlevkiviõli tootmisprotsessi õhuheitmete jälgimiseks on nüüd kasutusel automaatne seirejaam. 2020. aastal tehti ringi seadme TSK-500 tuha eraldamissõlm, mis muutis tuha laadimise protsessi kalluritesse tolmuvabaks. TSK II seadmel teostati moderniseerimistööd, mille käigus kaasajastati olulised tehnoloogilise protsessi osad. Viimane võimaldab 2021. aastal tõsta tootmismahte ja põlevkiviõli kvaliteedi näitajaid ning vähendada õhuemissiooni.

2020. aastal lõpetati riigihange Keskkonnainvesteeringute Keskusega (KIK) gaasigeneraatorite kondensatsiooni süsteemi ümberehitamiseks. Alustati põlevkiviõli raskefraktsiooni uue puhastusseadme rajamise esimene etapiga. Uus tootmiskompleks annab paremate kvaliteedinäitajatega põlevkiviõli ning võimaldab vähendada õhuheidet ja lõhnaainete levikut.

2020. aastal lõpetati 5-el gaasigeneraatoril nurgaklappide paigaldamine. Edaspidi generaatorite seiskamisel keskkonnale ohtlik aurugaasisegu jääk ei satu enam välisõhku vaid tagastatakse protsessi. 2021. aastal paigaldatakse samasugused klappid ülejäänud 3-le generaatorile. 2020. aastal sai uuendatud ka defenolatsiooniseadme tehnoloogilise protsessi osad. Viimane kajastub ohtliku kemikaali butüülatsetaat kasutusmahtudes ning õhuheitmetes.

Killustiku tootmistegevus on üle viidud karjääri territooriumile, seeläbi kadus liigne müra ja tolmu levik Kiviõli linnale.

2020. aastal alustati tegevusi lõhna leviku takistamiseks tootmiskanalisatsioonist. Esimese sammuna likvideeriti lõhna hajumine puhastusseadmete basseinidest ning 2021. aastal jätkatakse tegelemist probleemse kollektoriga tootmisterritooriumil.

2020. aastal said korda tootmisterritooriumi põhjaveehaarded.

2020. aasta lõpus paigaldati Kiviõli linna välisõhu kvaliteedi seirejaam mis aitab ettevõttel seirata ettevõtte tootmisprotsessiga kaasevat keskkonnatoimet ja leida lahendusi Kiviõli linna välisõhu kvaliteedi parendamiseks.

Kokku investeeriti 2020 aastal 5,7 miljonit eurot, mis on viimase viie aasta suurim summa. Investeeringud jätkuvad olulises mahus ka järgnevate majandusaastatel.

Tuleviku vaates on olulisim koostöö algus Viru Keemia Grupiga töötamaks välja jäätmete utiliseerimise seadme KKT poolt kasutatava TSK tehnoloogia baasil, millega töödelda ümber Eestis tekkivad rehvi-, plasti- ja

õlijäätmed. Plaani realiseerimise edukus sõltub suuresti saadavatest keskkonnalubadest ning seega riiklikust administratiivtõhususest, mis seni on paraku olnud madal.

Investeeringud

Alexela Group konsolideerimisgrupi investeeringud moodustasid kokku 6,8 miljonit eurot (sh Kiviõli Keemiatööstuses 5,7 miljonit eurot).

Finantseerimine

Alexela kontsernil on üldises plaanis läbi ajaloo olnud väga hea koostöö kõikide Eestis tegutsevate suuremate pankadega. Enamiku investeeringute puhul on kasutatud ka kohalike pankade finantseerimis- võimalusi ning on saavutatud vastastikune pikaajaline usaldus.

2020 Covid kriis raames aga ilmses, et kapitaliturgudel on tõrkeid. Alexelal olid kahe suure finantseerimislepingu raames finantseerimistähtajad 2020. aasta jooksul ning eelnevalt lubatud pikendamiste asemel osutus mõne finantspartneri nõrkuse või suutmatuse tõttu lepingute tavapärase pikendamine võimatuks.

Tänu Eesti Vabariigi valitusele, mida juhtis hr. Jüri Ratas, moodustati riiklik kriisifond, millest osa suunati laenude väljastamiseks läbi SA Kredex. Koostöös Kredexi, nende poolt palgatud finantsnõustaja KPMG ning advokaadibürooga Ellex Raidla suutsime leida lahenduse, kuidas suutmatud finantspartnerid saaksid oma laenud tagasi ning ettevõtte endiselt tööd jätkata. Laenusumma, mis kaasati läbi SA Kredex, on summas 51 miljonit eurot (sellest 37 miljonit eurot maksti välja 2020.a jooksul) ning see tagab ettevõtte jätkusuutliku finantseerimise 2025 aasta lõpuni.

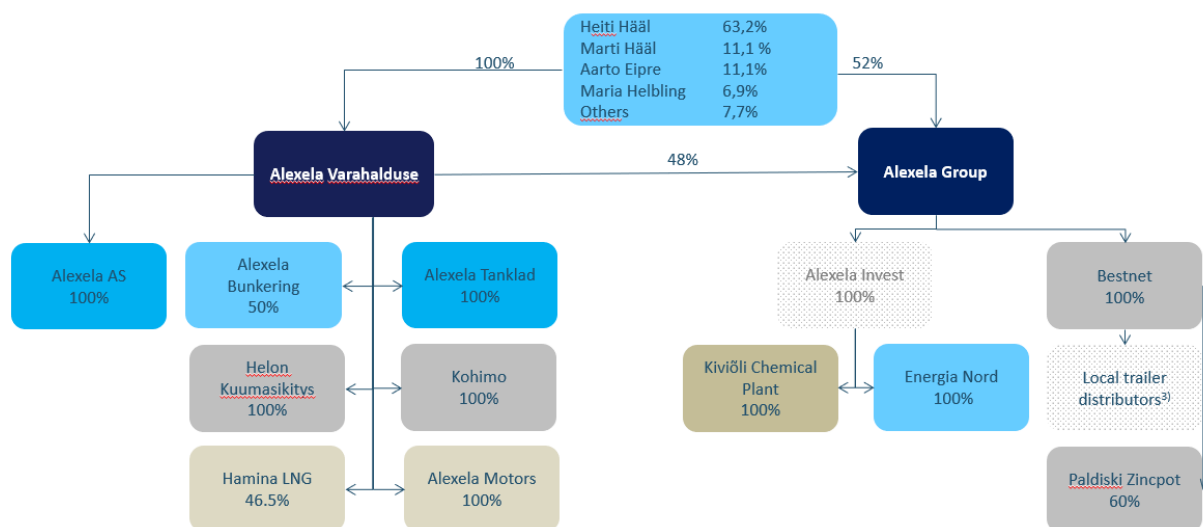
Ettevõtete toimimiseks ja arenguks vajalikud muud erinevad finantskokkulepped on olemas.

JUHTIMINE

Ühingu juhtimise põhimõtted

Struktuur

Seisuga 31.12.2020 oli Alexela kontserni lihtsustatud struktuur alljärgnev.



Juhtimisorganid

Nõukogu ja juhatus

Alexela kontserni tegevust juhib kolmeliikmeline juhatus järgmises koosseisus:

- Andreas Laane, juhatuses esimees
- Toomas Virro, juhatuses liige ja finantsdirektor
- Marti Hääl, juhatuses liige ja arendusdirektor

Ettevõtte juhatus võtab vastu kõik Alexela kontserni igapäevast majandustegevust puudutavad olulisemad otsused ning juhatuses liikmed on esindatud nõukogu liikmetena kõikide tütarettevõtete majandustegevuse suunamisel ning kontrollis. Alexela kontserni juhatuses liikmed saavad tasu Alexela Group OÜ-st.

Alexela kontserni nõukogu koosneb neljast liikmest: Heiti Hääl (nõukogu esimees), Maria Helbling, Aarto Eipre, ja Mikhail Kazarin.

Juhatuses hinnangul on ettevõtte tegevus jätkusuutlik ning ettevõtte riskid piisavas ulatuses maandatud.

Raamatupidamise aastaaruanne

Konsolideeritud bilanss

(eurodes)

	31.12.2020	31.12.2019	Lisa nr
Varad			
Käibevarad			
Raha	761 831	1 345 879	
Nõuded ja ettemaksud	4 078 949	24 474 011	2
Varud	7 901 533	39 504 930	3
Kokku käibevarad	12 742 313	65 324 820	
Põhivarad			
Investeeringud tütar- ja sidusettevõtjatesse	126 802	310 113	4
Finantsinvesteeringud	11 210 384	12 469 170	7
Nõuded ja ettemaksud	2 031 500	220 241	2
Kinnisvarainvesteeringud	15 205 472	18 742 118	8
Materiaalsed põhivarad	53 389 406	82 549 681	9
Immateriaalsed põhivarad	5 419 706	13 500 229	10
Kokku põhivarad	87 383 270	127 791 552	
Kokku varad	100 125 583	193 116 372	
Kohustised ja omakapital			
Kohustised			
Lühiajalised kohustised			
Laenukohustised	30 183 548	108 622 174	11
Võlad ja ettemaksud	14 418 495	58 004 980	14
Eraldised	5 857 874	784 017	15
Kokku lühiajalised kohustised	50 459 917	167 411 171	
Pikaajalised kohustised			
Laenukohustised	35 273 828	22 842 654	11
Võlad ja ettemaksud	2 325	2 725	14
Eraldised	2 499 898	1 808 169	15
Sihtfinantseerimine	105 904	935 639	17
Kokku pikaajalised kohustised	37 881 955	25 589 187	
Kokku kohustised	88 341 872	193 000 358	
Omakapital			
Emaettevõtja aktsionäridele või osanikele kuuluv omakapital			
Osakapital nimiväärtuses	209 030	209 030	18
Registreerimata osakapital	2 335	0	18
Ülekurs	2 999 998	2 999 998	
Muud reservid	38 000 000	38 000 000	
Realiseerimata kursivahed	12 725	4 566	
Eelmiste perioodide jaotamata kasum (kahjum)	-45 238 054	-37 409 152	
Aruandeaasta kasum (kahjum)	12 005 288	-7 828 902	

Kokku emaettevõtja aktsionäridele või osanikele kuuluv omakapital	7 991 322	-4 024 460	
Vähemusosalus	3 792 389	4 140 474	
Kokku omakapital	11 783 711	116 014	
Kokku kohustised ja omakapital	100 125 583	193 116 372	

Konsolideeritud kasumiaruanne

(eurodes)

	2020	2019	Lisa nr
Müügitulu	197 634 463	336 879 827	19
Muud äritulud	265 533	813 884	20
Valmis- ja lõpetamata toodangu varude jääkide muutus	-795 039	-406 354	
Kapitaliseeritud väljaminekud oma tarbeks põhivarade valmistamisel	176 026	214 407	
Kaubad, toore, materjal ja teenused	-161 929 778	-294 887 476	21
Mitmesugused tegevuskulud	-4 402 678	-7 733 794	22
Tööjõukulud	-18 202 544	-22 505 400	23
Põhivarade kulum ja väärtuse langus	-10 212 803	-11 483 488	9,10
Muud ärikulud	-2 759 216	-1 922 424	24
Ärikasum (kahjum)	-226 036	-1 030 818	
Kasum (kahjum) tütarettevõtjatelt	-445 184	0	5
Kasum (kahjum) sidusettevõtjatelt	5	-302 780	6
Kasum (kahjum) finantsinvesteeringutelt	-1 262 270	-3 425	7
Intressitulud	12 261	23 969	
Intressikulud	-4 181 915	-5 679 458	
Muud finantstulud ja -kulud	17 886 693	-703 452	25
Kasum (kahjum) enne tulumaksustamist	11 783 554	-7 695 964	
Tulumaks	0	-2 353	
Aruandeaasta kasum (kahjum)	11 783 554	-7 698 317	
Emaettevõtja aktsionäri/osaniku osa kasumist (kahjumist)	12 005 288	-7 828 902	
Vähemusosaluse osa kasumist (kahjumist)	-221 734	130 585	

Konsolideeritud rahavoogude aruanne

(eurodes)

	2020	2019
Rahavood äritegevusest		
Ärikasum (kahjum)	-226 036	-1 030 818
Korrigeerimised		
Põhivarade kulum ja väärtuse langus	10 212 803	11 483 488
Kasum (kahjum) põhivarade müügist	-85 936	-256 117
Muud korrigeerimised	8 394 446	-365 247
Kokku korrigeerimised	18 521 313	10 862 124
Äritegevusega seotud nõuete ja ettemaksete muutus	17 825 829	3 552 927
Varude muutus	31 603 397	-24 120 260
Äritegevusega seotud kohustiste ja ettemaksete muutus	-45 193 693	17 502 258
Kokku rahavood äritegevusest	22 530 810	6 766 231
Rahavood investeerimistegevusest		
Tasutud materiaalse ja immateriaalse põhivarade soetamisel	-4 209 200	-7 498 717
Laekunud materiaalse ja immateriaalse põhivarade müügist	423 214	559 401
Tasutud kinnisvarainvesteeringute soetamisel	0	-105 870
Laekunud kinnisvarainvesteeringute müügist	810 580	207 500
Netorahavoog tütarettevõtjate ja äritegevuste müügist	-333 997	0
Laekunud tütarettevõtjate müügist	2 500	0
Tasutud sidusettevõtjate soetamisel	-250 000	-560 000
Antud laenud	-10 757 000	-1 521 000
Antud laenude tagasimaksud	202 251	369 833
Laekunud intressid	8 802	45 500
Kokku rahavood investeerimistegevusest	-14 102 850	-8 503 353
Rahavood finantseerimistegevusest		
Saadud laenud	95 842 478	66 617 494
Saadud laenude tagasimaksud	-98 636 687	-56 549 264
Arvelduskrediidi saldo muutus	-101 731	-1 797 279
Kapitalirendi põhiosa tagasimaksud	-1 886 531	-1 830 250
Makstud intressid	-4 047 219	-5 324 457
Laekumised sihtfinantseerimisest	0	232 134
Laekunud aktsiate või osade emiteerimisest	2 335	0
Makstud ettevõtte tulumaks	-1 064	-1 362
Muud laekumised finantseerimistegevusest	5	360 512
Muud väljamaksud finantseerimistegevusest	-175 730	-224 562
Kokku rahavood finantseerimistegevusest	-9 004 144	1 482 966
Kokku rahavood	-576 184	-254 156
Raha ja raha ekvivalendid perioodi alguses	1 345 879	1 638 076
Raha ja raha ekvivalentide muutus	-576 184	-254 156
Valuutakursside muutuste mõju	-7 864	-38 041
Raha ja raha ekvivalendid perioodi lõpus	761 831	1 345 879

Konsolideeritud koondkasumiaruanne

(eurodes)

	2020	2019
Aruandeaasta kasum (kahjum)	11 783 554	-7 698 317
Muu koondkasum (-kahjum):		
Realiseerimata kursivahed	8 159	1 599
Kokku muu koondkasum (-kahjum)	8 159	1 599
Aruandeaasta koondkasum (-kahjum)	11 791 713	-7 696 718
sh emaettevõtja aktsionäri/osaniku osa koondkasumist (-kahjumist)	12 013 447	-7 827 303
sh vähemusosaluse osa koondkasumist (-kahjumist)	-221 734	130 585

Konsolideeritud omakapitali muutuste aruanne

(eurodes)

	Emaettevõtja aktsionäridele või osanikele kuuluv omakapital							Vähemusosalus	Kokku
	Osakapital nimiväärtuses	Registreerimata osakapital	Ülekurs	Muud reservid	Realiseerimata kursivahed	Jaotamata kasum (kahjum)			
	31.12.2018	209 030	0	2 999 998	30 500 000	2 967	-37 409 152		
Aruandeaasta kasum (kahjum)	0	0	0	0	0	-7 828 902	130 585	-7 698 317	
Muutused muudest omanike sisse maksetest	0	0	0	7 500 000	0	0	0	7 500 000	
Muutused reservides	0	0	0	0	1 599	0	0	1 599	
31.12.2019	209 030	0	2 999 998	38 000 000	4 566	-45 238 054	4 140 474	116 014	
Aruandeaasta kasum (kahjum)	0	0	0	0	0	12 005 288	-221 734	11 783 554	
Emiteeritud osakapital	0	2 335	0	0	0	0	0	2 335	
Muutused reservides	0	0	0	0	8 159	0	0	8 159	
Muud muutused omakapitalis	0	0	0	0	0	0	-126 351	-126 351	
31.12.2020	209 030	2 335	2 999 998	38 000 000	12 725	-33 232 766	3 792 389	11 783 711	

Muudes muutustes omakapitalis on kajastatud tütarettevõtja Baltic Exchange OÜ reklassifitseerimine sidusettevõtjaks. (Lisa 5 ja 6)
Muude reservide all kajastub vabatahtlik reservkapital.

Raamatupidamise aastaaruande lisad

Lisa 1 Arvestuspõhimõtted

Üldine informatsioon

Alexela Group OÜ konsolideeritud raamatupidamise aastaaruanne on koostatud kooskõlas Eesti finantsaruandluse standardiga. Eesti finantsaruandluse standardi põhinõuded on kehtestatud Eesti Vabariigi raamatupidamise seaduses, mida täiendavad Raamatupidamise Toimkonna poolt välja antud juhendid.

Konsolideeritud raamatupidamise aastaaruande koostamisel on lähtutud soetusmaksumuse printsiibist, välja arvatud juhtudel, mida on kirjeldatud alljärgnevatel arvestuspõhimõtetes.

Konsolideeritud raamatupidamise aastaaruanne on koostatud eurodes.

2020. a konsolideeritud raamatupidamise aastaaruandes kajastuvad Alexela Group OÜ (emaettevõtte) ning tema tütarettevõtete OmaKoduMaja AS, Bestnet AS, Alexela Invest AS, Baltic Exchange OÜ (kuni 31.12.2020) ja Pakrineeme Sadama OÜ ning nende tütarettevõtete finantsnäitajad (kontserni struktuur on esitatud lisas 32).

Konsolideeritud aruande koostamine

Konsolideerimise põhimõtted

Konsolideeritud aruandes on rida-realt konsolideeritud kõigi emaettevõtte kontrolli all olevate tütarettevõtete (välja arvatud edasimüügi eesmärgil omandatud tütarettevõtted) finantsnäitajad. Elimineeritud on kõik kontsernisiseseid nõuded ja kohustused, kontserni ettevõtete vahelised tehingud ning nende tulemusena tekkinud realiseerimata kasumid ja kahjumid. Vähemusosa emaettevõtte kontrolli all olevate ettevõtete tulemusel ja omakapitalis on konsolideeritud bilansis kajastatud omakapitali koosseisus eraldi emaettevõtte omanikele kuuluvast omakapitalist ning konsolideeritud kasumiaruandes eraldi kirjel.

Ebaolulise mõjuga tütarettevõtteid kontsernis ei konsolideerita vaid kajastatakse soetushinna meetodil.

Vajadusel on tütarettevõtete arvestuspõhimõtteid muudetud vastavaks kontserni arvestuspõhimõtetele.

Tütarettevõtted

Tütarettevõtteks loetakse ettevõtet, mille üle emaettevõttel on kontroll. Tütarettevõtet loetakse emaettevõtte kontrolli all olevaks, kui kontsern omab kas otseselt või kaudselt 50% või enam tütarettevõtte hääleõiguslikest aktsiatest või osadest või on muul moel võimeline kontrollima tütarettevõtte tegevus- ja finantspoliitikat.

Tütarettevõtte soetamist kajastatakse ostumeetodil (välja arvatud ühise kontrolli all toimuvad äriühendused, mida kajastatakse korrigeeritud ostumeetodil). Vastavalt ostumeetodile võetakse omandatud tütarettevõtte varad, kohustused ja tingimuslikud kohustused (s.o omandatud netovara) arvele nende õiglase väärtuses ning omandatud osaluse soetusmaksumuse ja omandatud netovara õiglase väärtuse vahe kajastatakse positiivse või negatiivse firmaväärtusena.

Alates omandamise kuupäevast kajastatakse kontserni osalust omandatud ettevõtte varades, kohustustes ja tingimuslikes kohustustes ning tekkinud firmaväärtust konsolideeritud bilansis ning osalust omandatud ettevõtte tuludes ja kuludes konsolideeritud kasumiaruandes. Positiivset firmaväärtust kajastatakse konsolideeritud bilansis immateriaalse varana.

Juhul, kui tütarettevõtte müüakse aruandeperioodi jooksul, kajastatakse konsolideeritud kasumiaruandes müüdü tütarettevõtte tulusid ja kulusid kuni müügikuupäevani. Vahet müügihinna ja tütarettevõtte netovara bilansilise väärtuse vahel kontserni bilansis (kaasa arvatud firmaväärtus) müügikuupäeva seisuga kajastatakse kasumi/kahjumina tütarettevõtte müügist. Juhul, kui tütarettevõtte osalisel müügil väheneb kontserni kontroll ettevõtte üle alla 50%, kuid mõju ettevõtte üle ei kao täielikult, lõpetatakse alates müügikuupäevast ettevõtte konsolideerimine ning kajastatakse järelejäänud osa tütarettevõtte varades, kohustustes ning firmaväärtuses kas sidusettevõtte, ühisettevõtte või muu finantsinvesteeringuna. Allesjääva investeeringu osa bilansilist väärtust müügikuupäeval loetakse tema uueks soetusmaksumuseks.

Äriühendused ühise kontrolli all olevate ettevõtete vahel

Ühise kontrolli all olevate ettevõtete vahel toimunud äriühendusi kajastatakse korrigeeritud ostumeetodil, mille kohaselt kajastatakse omandatud osalust teises ettevõttes omandatud netovara bilansilises väärtuses (st. nagu omandatud varad ja kohustused olid kajastatud omandatud ettevõtte bilansis) ning omandatud osaluse soetusmaksumuse ja omandatud netovara bilansilise väärtuse vahe kajastatakse omandava ettevõtte omakapitali vähenemise või suurenemisena.

Konsolideeritud aastaaruande lisades esitatud Emaettevõtte konsolideerimata aruanded

Vastavalt Eesti Raamatupidamise Seadusele tuleb konsolideeritud raamatupidamise aastaaruande lisades avaldada konsolideeriva üksuse (emaettevõtte) eraldiseisvad konsolideerimata esmased aruanded. Emaettevõtte esmaste aruannete koostamisel on järgitud samu arvestuspõhimõtteid, mida on rakendatud ka konsolideeritud raamatupidamise aastaaruande koostamisel, v.a investeeringud tütar- ja sidusettevõtetesse, mis konsolideerimata aruandes on kajastatud soetusmaksumuses.

Tütarettevõtete hilisem kajastamine toimub konsolideeritud aruannetes rida-realt konsolideerituna ning konsolideerimata aruannetes soetusmaksumuses.

Tehinguid, mille käigus ettevõtte suurendab või vähendab oma osalust tema poolt juba kontrollitavas tütarettevõttes (tehingud vähemusosalusega), kajastatakse kui omanike vahelisi tehinguid, mis ei tekita firmaväärtust ega kasumit või kahjumit. Võimalikud vahed ostu- või müügihinna ja vähemusosaluse muutunud bilansilise maksumuse vahel kajastatakse otse omakapitalis (analoogiliselt omaaktsiate ostul ja müügil tekkinud vahedele).

Investeeringud sidusettevõtetesse kajastatakse bilansis kapitaliosaluse meetodil. Selle meetodi kohaselt võetakse investeering arvele tema soetusmaksumuses, mida korrigeeritakse järgmistel perioodidel investori osalusega muutustes investeeringuobjekti omakapitalis (nii muutused sidusettevõtte kasumis/kahjumis kui muudel omakapitali kirjetel), omandamisel tekkinud firmaväärtuse võimalike allahindlustega ning omandamisel tekkinud firmaväärtuse tuluna kajastamisega.

Omavahelistes tehingutes tekkinud realiseerumata kasumid elimineeritakse vastavalt ettevõtte osaluse suurusele. Realiseerimata kahjumid elimineeritakse samuti, välja arvatud juhul, kui kahjumi põhjuseks on vara väärtuse langus.

Juhul kui ettevõtte osalus kapitaliosaluse meetodil kajastava sidusettevõtte kahjumis on võrdne või ületab sidusettevõtte bilansilist väärtust, vähendatakse investeeringu bilansilist väärtust nullini ning edasisi kahjumeid kajastatakse bilansiväliselt. Juhul kui ettevõtte on garanteerinud või kohustatud rahuldama sidusettevõtte kohustusi, kajastatakse bilansis nii vastavat kohustust kui kapitaliosaluse meetodi kahjumit.

Finantsvarad

Kontsernil on järgmised finantsvarad: raha ja ekvivalendid, nõuded ostjate vastu ja muud nõuded, ning lühi- ja pikaajalised finantsinvesteeringud. Finantsvarade oste ja müüke kajastatakse tehingupäeval.

Raha ja raha ekvivalendid, nõuded ostjatele ja muud nõuded (viitlaekumised, antud laenuid ning muud lühi- ja pikaajalised nõuded), välja arvatud edasimüügi eesmärgil omandatud nõuded, kajastatakse korrigeeritud soetusmaksumuses. Lühiajaliste nõuete korrigeeritud soetusmaksumus on üldjuhul võrdne nende nominaalväärtusega (miinus tagasimaksed ning võimalikud allahindlused), mistõttu lühiajalisi nõudeid kajastatakse bilansis tõenäoliselt laekuvas summas. Pikaajaliste nõuete korrigeeritud soetusmaksumuse arvestamiseks võetakse nad algselt arvele saadaoleva tasu õiglases väärtuses, arvestades järgnevatel perioodidel nõudelt intressitulul, sisemise intressimäära meetodit kasutades. Edasimüügi eesmärgil soetatud nõudeid kajastatakse õiglase väärtuse meetodil.

Lühi- ja pikaajalisi finantsinvesteeringuid aktsiatesse ja teistesse omakapitaliinstrumentidesse (v.a. sellised osalused tütar- ja sidusettevõtetes, mida kajastatakse vastavalt kas konsolideerimise või kapitaliosaluse meetodil) kajastatakse õiglases väärtuses, juhul kui see on usaldusväärselt hinnatav. Õiglase väärtuse aluseks on finantsinstrumendi noteeritud turuhind. Aktsiad ja muud omakapitaliinstrumente, mille õiglane väärtus ei ole usaldusväärselt hinnatav, kajastatakse soetusmaksumuses (miinus võimalikud allahindlused, kui investeeringu kaetav väärtus on langenud alla bilansilise väärtuse).

Lühi- ja pikaajalisi finantsinvesteeringuid võlakirjadesse ja teistesse võlainstrumentidesse kajastatakse korrigeeritud soetusmaksumuses juhul, kui kontsern kavatses neid kindlasti hoida lunastustähtajani. Juhul, kui kontsern ei ole soetamishetkel kindel, kas ta kavatses teatud võlainstrumenti lunastustähtajani hoida või on tõenäoline, et ta müüb selle enne lunastustähtaega, kajastatakse finantsinvesteeringut õiglases väärtuses.

Kauplemiseesmärgil soetatud finantsvarade õiglase väärtuse muutused kajastatakse kasumi või kahjumina aruandeperioodi kasumiaruandes. Muude õiglases väärtuses kajastatavate finantsvarade õiglase väärtuse muutused kajastatakse järjepidevalt (st. vara soetamise hetkest kuni vara realiseerimise hetkeni ühesuguselt kasumi või kahjumina aruandeperioodi kasumiaruandes. Lühiajaliste finantsinvesteeringutena kajastatakse kauplemiseesmärgil hoitavaid väärtpabereid (aktsiad, võlakirjad, obligatsioonid, fondi osakud jne.) ning kindla lunastustähtajaga väärtpabereid, mille lunastustähtaeg on 12 kuu jooksul bilansipäevast.

Pikaajaliste finantsinvesteeringutena (muude pikaajaliste investeeringutena aktsiatesse ja väärtpaberitesse ning pikaajaliste nõuetenä) kajastatakse väärtpabereid (aktsiad, võlakirjad, obligatsioonid, fondi osakud jne.), mida tõenäoliselt ei müüda lähema 12 kuu jooksul (v.a. investeeringud tütar- ja sidusettevõtetesse), kindla lunastustähtajaga väärtpaberid, mille lunastustähtaeg on hiljem kui 12 kuud pärast bilansipäeva, ning antud laenuid, mille maksetähtaeg on hiljem kui 12 kuud pärast bilansipäeva.

Igal bilansipäeval hinnatakse, kas esineb vara väärtuse võimalikule langusele viitavate asjaolude esinemist. Juhul, kui selliseid tunnuseid esineb, hinnatakse finantsvarad alla järgnevalt:

(a) Korrigeeritud soetusmaksumuses kajastatavad finantsvarad (näiteks nõuded ja lunastustähtajani hoitavad võlakirjad) hinnatakse alla finantsvarast eeldatavasti tulevikus laekuvate maksete nüüdisväärtuseni (diskonteerituna antud finantsvara esmasel kajastamisel fikseeritud sisemise intressimääraga);

(b) Soetusmaksumuses kajastatavad finantsvarad (aktsiad ja muud omakapitali instrumendid, mille õiglane väärtus ei ole usaldusväärselt hinnatav) hinnatakse alla finantsvarast eeldatavasti tulevikus laekuvate maksete nüüdisväärtusele (diskonteerituna turu keskmise tulususemääraga sarnaste finantsvarade suhtes);

(c) Õiglase väärtuses kajastatavad finantsvarad hinnatakse alla nende õiglasele väärtusele.

Väärtuse langusest tulenevaid allahindlusi kajastatakse kasumiaruandes kuluna.

Raha

Raha ja selle ekvivalentidena kajastatakse rahavoogude aruandes kassas olevat sularaha, arvelduskontode jääke (v.a. arvelduskrediit), kuni 3-kuulisi tähtajalisi deposiite ning paigutusi rahaturufondidesse ja muudesse üllikviidsetesse fondidesse, mis investeerivad instrumentidesse, mis individuaalselt vastavad raha ja raha ekvivalentide mõistele. Arvelduskrediiti kajastatakse bilansis lühiajaliste laenukohustuste koosseisus.

Rahavoogude aruandes kajastatakse äritegevusega seotud rahavoogusid kaudsel meetodil, investeerimis- ja finantseerimistegevusest tulenevaid rahavoogusid aga otsemeetodil.

Kontserni arvelduskontod Swedbank AS-s Alexela Group OÜ kontsernikontode koosseisu. Arvelduskontode jäägid on kajastatud vaid vabade vahendite ulatuses.

Välisvaluutas toimunud tehingud ning välisvaluutas fikseeritud finantsvarad ja -kohustised

Välisvaluutadeks on loetud kõik teised valuutad peale arvestusvaluuta; ematettevõtte ja Eestis asuvate tüdarettevõtete arvestusvaluuta on euro. Välisvaluutas toimunud tehingute kajastamisel on aluseks võetud tehingu toimumise päeval ametlikult kehtinud Euroopa

keskpanga valuutakursid. Välisvaluutas fikseeritud monetaarsed varad ja –kohustused (rahas tasutavad nõuded ja laenud), hinnatakse bilansipäeval ümber arvestusvaluutasse bilansipäeval kehtivate Euroopa keskpanga valuutakursside alusel. Ümberhindamise tulemusena tekkinud kursikasumid ja -kahjumid esitatakse aruandeperioodi kasumiaruandes.

Nõuded ja ettemaksud

Nõuetena ostjate vastu kajastatakse kontserni tavapärase äritegevuse käigus tekkinud lühiajalisi nõudeid. Nõudeid ostjate vastu kajastatakse korrigeeritud soetusmaksumuses (s.o nominaalväärtus miinus tagasimaksud ning vajadusel tehtavad allahindlused). Nõuete allahindlust kajastatakse, kui esineb objektiivseid tõendeid selle kohta, et kõik nõuete summad ei laeku vastavalt nõuete esialgsetele lepingutingimustele. Asjaoludeks, mis viitavad võimalikule nõuete väärtuse langusele, on võlgniku pankrot või olulised finantsraskused ning maksetähtaegadest mittekinnipidamine. Individuaalselt oluliste nõuete väärtuse langust (st. vajadust allahindluseks) hinnatakse iga ostja kohta eraldi, lähtudes eeldatavasti tulevikus laekuvate summade nüüdsväärtusest. Selliste nõuete puhul, mis ei ole individuaalselt olulised ja mille suhtes ei ole otseselt teada, et nende väärtus oleks langenud, hinnatakse väärtuse langust kogumina, arvestades eelmiste aastate kogemust laekumata jäänud nõuete osas. Varem alla hinnatud ebatöenäoliste nõuete laekumist kajastatakse ebatöenäoliselt laekuvate nõuete kulu vähendamisena.

Muud nõuded

Kõiki muid nõudeid (viitlaekumised, antud laenud ning muud lühi- ja pikaajalised nõuded), välja arvatud edasimüügi eesmärgil omandatud nõudeid, kajastatakse korrigeeritud soetusmaksumuses. Edasimüügi eesmärgil soetatud nõudeid kajastatakse õiglase väärtuse meetodi

Varud

Varud võetakse algselt arvele nende soetusmaksumuses, mis koosneb ostukulutustest ja kulutustest, mis on vajalikud varude viimiseks nende olemasolevasse asukohta ja seisundisse.

Varude ostukulutused sisaldavad lisaks ostuhinnale varude ostuga kaasnevat varude soetamisega otseselt seotud transpordikulutusi. Varude kuluks kandmisel kasutatakse FIFO meetodit, arendatavate kinnisvaraobjektide puhul kasutatakse keskmise ühikuhinna meetodit. Kontserni ettevõtte Bestnet AS varude kuludes kajastamisel ja varude bilansilise väärtuse arvutamisel kasutatakse kaalutud keskmise meetodit. Lõpetamata- ja valmistoodangu puhul on tootmise üldkulused varudele jagatud lähtudes ettevõtte normaalsest tootmismahtudest. Igal bilansipäeval hinnatakse kontsernis rakendatud erinevate arvestuspõhimõtete mõju kontserni aruandlusele ning oluliste erinevuste aset leidmisel korrigeeritakse arvestust kontserni aruandlusele vastavaks.

Varud hinnatakse bilansil lähtudes sellest, mis on madalam, kas soetusmaksumus või neto realiseerimisväärtus. Neto realiseerimisväärtus leitakse, arvates tavapärasel äritegevuses kasutatavast hinnangulisest müügihinnast maha hinnangulised kulutused, mis on vajalikud toote müügi valmidusse viimiseks ja müügi sooritamiseks.

Kinnisvarainvesteeringud

Kinnisvarainvesteeringuna on kajastatud kinnisvaraobjekte (maa, hoone), mida ettevõtte hoiab (kas omanikuna või kapitalirendi tingimustel rendituna) renditulu teenimise või turuväärtuse kasvu eesmärgil ja mida ei kasutata enda majandustegevuses. Kinnisvarainvesteering võetakse bilansil algselt arvele tema soetusmaksumuses, mis sisaldab ka soetamisega otseselt seonduvaid tehingutasusid (s.o notaritasud, riigilõivud, nõustajatele makstud tasud ja muud kulutused, ilma milleta ei oleks ostutehing tõenäoliselt aset leidnud). Edasi kajastatakse kinnisvarainvesteeringuid õiglasel väärtusel mis baseerub iga-aastasel sõltumatu hindaja poolt määratud turuhinnal või kasutades diskonteeritud rahavoogude meetodit. Õiglase väärtuse muutused kajastatakse kasumiaruandes eraldi kirjel "Kasum/kahjum kinnisvarainvesteeringute ümberhindlusest". Õiglase väärtuse meetodil kajastatavatelt kinnisvarainvesteeringutelt ei arvestata amortisatsiooni.

Materiaalsed ja immateriaalsed põhivarad

Materiaalseks põhivaraks loetakse ettevõtte enda majandustegevuses kasutatavaid varasid kasuliku tööeaga üle ühe aasta ja maksumusega alates 1000 eurot. Varad, mille kasulik tööiga on üle 1 aasta, kuid mille soetusmaksumus on alla 1000 euro, kajastatakse kuni kasutusele võtmiseni väheväärtusliku inventarina (varudes) ja vara kasutuselevõtmise hetkel kantakse kulusse. Kuludesse kantud väheväärtuslike inventaride üle peetakse arvestust bilansiväliselt.

Materiaalne põhivara võetakse algselt arvele tema soetusmaksumuses, mis koosneb ostuhinnast (k.a tollimaks ja muud mittetagastatavad maksud) ja otseselt soetamisega seotud kulutustest, mis on vajalikud vara viimiseks tema tööseisundisse ja -asukohta. Materiaalset põhivara kajastatakse bilansil tema soetusmaksumuses, millest on maha arvatud akumuleeritud kulum ja võimalikud väärtuse langusest tulenevad allahindlused. Kapitalirendile võetud materiaalse põhivara arvestus toimub sarnaselt ostetud põhivaraga.

Materiaalse põhivara objektile tehtud hilisemad väljaminekud kajastatakse põhivarana, kui on tõenäoline, et ettevõtte saab varaobjektiga seotud tulevast majanduslikku kasu ning varaobjekti soetusmaksumust saab usaldusväärset mõõta. Muud hooldus- ja remondikuludid kajastatakse kuluna nende toimumise momendil.

Amortisatsiooni arvestamisel kasutatakse lineaarset meetodit. Amortisatsioonimäär määratakse igale põhivara objektile eraldi, sõltuvalt selle kasulikust tööeast. Olulise lõppväärtusega varaobjektide puhul amortiseeritakse kasuliku eluea jooksul kulusse ainult soetusmaksumuse ja lõppväärtuse vahelist amortiseeritavat osa.

Juhul kui materiaalse põhivara objekt koosneb üksteisest eristatavatest komponentidest, millel on erinevad kasulikud eluead, võetakse need komponendid raamatupidamises arvele eraldi varaobjektidena ning määratakse vastavalt nende kasulikule elueale eraldi amortisatsiooninormid.

- Ehitised ja rajatised 20-30 aastat
- Tootmiseseadmed 2,5-20 aastat
- Muud masinad ja seadmed 2,5-20 aastat

- Muu inventar ja IT seadmed 2,5-20 aastat

Piiramata kasutuseaga objekte (maa) ei amortiseerita.

Amortisatsiooni arvutamist alustatakse hetkest, mil vara on kasutatav vastavalt juhtkonna poolt plaanitud eesmärgil ning lõpetatakse kui lõppväärtus ületab bilansilist jääkmaksumust, vara lõpliku eemaldamiseni kasutusest.

Igal bilansipäeval hinnatakse kasutatavate amortisatsioonimäärade, amortisatsioonimeetodi ning lõppväärtuse põhjendatust.

Juhul kui põhivara kaetav väärtus (s.o kõrgem kahest järgnevast näitajast: vara õiglane väärtus (miinus müügikulutused) või vara kasutusväärtus) on väiksem tema bilansilisest jääkmaksumusest, on materiaalse põhivara objektid alla hinnatud nende kaetavale väärtusele.

Materiaalse põhivara kajastamine lõpetatakse vara võõrandamise korral või olukorras, kus vara kasutamisest või müügist ei eeldata enam majanduslikku kasu. Kasum või kahjum, mis on tekkinud materiaalse põhivara kajastamise lõpetamisest, kajastatakse kasumiaruandes muude äritulude või muude ärikulude real.

Immateriaalset vara (tarkvara) kajastatakse bilansis siis, kui vara on ettevõtte poolt kontrollitav, tema kasutamisest saadakse tulevikus majanduslikku kasu ning vara soetusmaksumus on usaldusväärselt mõõdetav. Omandatud immateriaalne põhivara võetakse algselt arvele tema soetusmaksumuses, mis koosneb ostuhinnast ja otseselt soetamisega seotud kulutustest. Arvele võtmise järel kajastatakse immateriaalset vara selle soetusmaksumuses, millest on maha arvatud akumuleeritud kulum ja võimalikud väärtuse langusest tulenevad allahindlused.

Immateriaalne põhivara jagatakse määratud kasuliku elueaga varaks ja määramata kasuliku elueaga varaks. Määramata pikkusega kasuliku elueaga immateriaalset vara (äriühenduse käigus tekkinud firmaväärtus) amortiseeritakse üldjuhul 10 aasta jooksul ja nende väärtuse kontrollimiseks viiakse kahtluse korral läbi väärtuse test ning juhul kui nende kaetav väärtus osutub väiksemaks bilansilisest jääkmaksumusest, hinnatakse vara alla kaetava väärtuseni.

Määratud kasuliku elueaga immateriaalset vara amortiseeritakse lineaarsel meetodil, lähtudes vara eeldatavast kasulikust elueast.

Igal bilansipäeval hinnatakse vara amortisatsiooniperioodide ning –meetodi põhjendatust.

Amortisatsioonimäärade vahemikud on immateriaalse põhivara gruppidele järgmised :

Firmaväärtus 10 aastat

Muud immateriaalsed varad 5 aastat

Määratud elueaga varade puhul hinnatakse vara väärtuse langust, kui on ilmnenud asjaolusid, mis viitavad võimalikule väärtuse langusele.

Immateriaalse varana kajastatakse ostetud arvutitarkvara, mis ei ole seonduva riistvara lahutamatu osa. Arvutitarkvara arenduskulud kajastatakse immateriaalse varana, kui need on otseselt seotud selliste tarkvaraobjektide arendamisega, mis on eristatavad, ettevõtte poolt kontrollitavad ning mille kasutamisest saadakse tulevast majanduslikku kasu pikema aja kui ühe aasta jooksul. Firmaväärtus on positiivne vahe äriühenduse käigus omandatud osaluse soetusmaksumuse ja omandatud netovara õiglase väärtuse vahel, peegeldades seda osa soetusmaksumusest, mis tasuti omandatud ettevõtte selliste varade eest, mida ei ole võimalik eristada ja eraldi arvele võtta. Omandamise kuupäeval kajastatakse firmaväärtus bilansis selle soetusmaksumuses immateriaalse varana. Edasisel kajastamisel mõõdetakse firmaväärtust tema soetusmaksumuses, millest on maha arvatud võimalikud väärtuse langusest tulenevad allahindlused ja amortisatsioon. Firmaväärtust amortiseeritakse üldjuhul 10 aasta jooksul ja firmaväärtuse väärtust kontrollitakse kahtluse korral kaetava väärtuse testiga. Kui testi tulemusena firmaväärtuse jääkväärtus on suurem testi tulemusest, kantaks vahe kuluks.

Põhivarade arvelevõtmise alampiir 1000 eurot

Rendid

Kapitalirendina käsitletakse rendilepingut, mille puhul kõik olulised vara omandiga seonduvad riskid ja hüved kanduvad üle rentnikule.

Kapitalirenti kajastatakse bilansis vara ja kohustusena renditud vara õiglase väärtuse summas või rendimaksete miinimumsumma nüüdisväärtuses, juhul kui see on madalam. Rendimaksed jaotatakse finantskuluks (intressikulu) ja kohustuse jääkväärtuse vähendamiseks. Finantskulud jaotatakse rendiperioodile arvestusega, et intressimäär on igal ajahetkel kohustuse jääkväärtuse suhtes sama.

Kapitalirendi tingimustel renditud varad amortiseeritakse sarnaselt omandatud põhivaraga, kusjuures amortisatsiooniperioodiks on vara eeldatav kasulik tööiga või rendisuhte kehtivuse periood, olenevalt sellest, kumb on lühem. Kapitalirendi lepingute sõlmimisega otseselt kaasnevad rentniku poolt kantavad esmased otsekulutused kajastatakse renditava vara soetusmaksumuse koosseisus.

Aruandeperioodi lõpus saadud kapitalirendi arved, mis tasutakse peale majandusaasta lõppu, on kajastatud kirjel "Võlad tarnijatele" ning selle summa võrra on kapitalirendikohustus kajastatud bilansis väiksemana.

Kapitalirendi lepingute sõlmimisega otseselt kaasnevad rentniku poolt kantavad esmased otsekulutused kajastatakse renditava vara soetusmaksumuse koosseisus.

Kasutusrendimaksed kajastatakse rendiperioodi jooksul lineaarselt kasumiaruandes vastavalt tulu või kuluna.

Rendileandja kajastab kasutusrendi tingimustel väljarenditud vara korrigeeritud soetusmaksumuses (soetusmaksumus miinus kulum) meetodil.

Rendileandja kajastab kapitalirendi alusel väljarenditud vara oma bilansis nõudena kapitalirenti tehtud netoinvesteeringu summas.

Finantskohustised

Kõik finantskohustised (võlad hankijatele, võetud laenud, viitvõlad, väljastatud võlakirjad ning muud lühi- ja pikaajalised võlakohustused) võetakse algselt arvele nende soetusmaksumuses, mis sisaldab ka kõiki soetamisega otseselt kaasnevaid kulutusi.

Edasine kajastamine toimub korrigeeritud soetusmaksumuse meetodil. Lühiajaliste finantskohustuste korrigeeritud soetusmaksumus on üldjuhul võrdne nende nominaalväärtusega, mistõttu lühiajalisi finantskohustusi kajastatakse bilansis maksmisele kuuluvas summas.

Pikaajaliste finantskohustuste korrigeeritud soetusmaksumuse arvutamiseks võetakse nad algselt arvele saadud tasu õiglases väärtuses (millest on maha arvatud tehingukulutused), arvestades järgnevatel perioodidel kohustustelt intressikulu kasutades sisemise intressimäära

meetodit.

Finantskohustus liigitatakse lühiajaliseks, kui selle tasumise tähtaeg on kaheteist kuu jooksul alates bilansikuupäevast; või ettevõtte pole tingimusteta õigust kohustise tasumist edasi lükata rohkem kui 12 kuud pärast bilansikuupäeva. Laenukohustusi, mille tagasimakse tähtaeg on 12 kuu jooksul bilansipäevast, kuid mis refinantseeritakse pikaajaliseks pärast bilansipäeva, kuid enne aastaaruande kinnitamist, kajastatakse lühiajalistena. Samuti kajastatakse lühiajalistena laenukohustusi, mida laenuandjal oli õigus bilansipäeval tagasi kutsuda laenulepingus sätestatud tingimuste rikkumise tõttu.

Eraldised ja tingimuslikud kohustised

Eraldisi kajastatakse juhul, kui kontsernil on minevikus aset leidnud sündmustest tulenev seaduslik või faktiline kohustus, kohustuse realiseerumine nõuab ressursidest loobumist ja kohustuse suurust on võimalik usaldusväärselt mõõta. Eraldiste kajastamisel lähtutakse juhtkonna hinnangust, kasutades vajadusel ekspertide abi. Eraldiste vaadatakse üle iga aruandeperioodi lõpul ja korrigeeritakse lähtudes selle hetke parimast hinnangust. Eraldiste moodustamisega seotud kulu kajastatakse kuluna.

Keskonnakaitselised eraldised moodustatakse enne aruandeperioodi lõppu toimunud keskkonnakahjustuste suhtes juhul, kui nende kahjustuste likvideerimise nõue

tuleneb seadusest või kui kontserni senine keskkonnaalane tegevuspraktika on näidanud, et kontsernil on faktiline kohustus kahjustused vabatahtlikult likvideerida. Eraldiste määramiseks on kasutatud ekspertide hinnanguid ning keskkonnakaitseliste tööde teostamisel saadud kogemusi.

Mäetööde lõpetamise eraldised moodustatakse karjääri sulgemisega seotud kulutuste katmiseks, kui kulutuste tegemise nõue tuleneb seadusest. Eraldiste määramiseks on kasutatud ekspertide hinnanguid ning mäetööde lõpetamisega seotud tööde teostamisel saadud kogemusi.

Lubadused, garantiid ja muud kohustused, mis teatud tingimustel võivad tulevikus muutuda kohustusteks, kuid mille realiseerumise tõenäosus on ettevõtte juhtkonna hinnangul väiksem kui mitterealiseerumise tõenäosus, on avalikustatud tingimuslike kohustustena raamatupidamise aastaaruande lisades.

CO2 kvoodid kajastatakse netokohustuse meetodil, mille kohaselt võetakse tasuta saadud kvoodid arvele bilansiväliselt. Aruandeperioodi koguseline puudujääk kaetakse järgmisel perioodil eraldatavatest kvootidest. Eraldis võetakse üles, kui aruandeperioodi bilansipäeva seisuga tekib puudujääk, millega kaasneb järgmisel perioodil ka rahalise tasumise kohustus. Muul juhul kajastatakse järgmiseks perioodiks eraldatavate kvootide kasutatud osa tingimusliku kohustusena.

Juhul, kui eraldis realiseerub tõenäoliselt hiljem kui 12 kuu jooksul pärast bilansipäeva, kajastatakse seda diskonteeritud väärtuses (eraldisega seotud väljamaksete nüüdisväärtuse summas), välja arvatud juhul, kui diskonteerimise mõju on ebaoluline.

Sihtfinantseerimine

Saadud sihtfinantseerimine, mille puhul tuluna kajastamise tingimused ei ole täidetud, kajastatakse bilansis kohustusena.

Varade sihtfinantseerimine on kajastatud brutomeetodil.

Sihtfinantseerimise abil soetatud vara võetakse bilansis arvele tema soetusmaksumuses (tasuta saadud vara soetusmaksumuseks on tema õiglane väärtus).

Saadud sihtfinantseerimine kantakse kohustustest tuludesse siis, kui kõik vara soetamise sätestatud sihtfinantseerimise tingimused on täidetud. Sihtfinantseerimisega seotud tulud kajastatakse kasumiaruandes real "Muud äritulud".

Tulud

Tulu kaupade müügist kajastatakse saadud või saadaoleva tasu õiglasel väärtuses, võttes arvesse kõiki tehtud allahindlusi ja soodustusi. Tulu kaupade müügist kajastatakse siis, kui kõik olulised omandiga seotud riskid on läinud üle müüjalt ostjale, müügitulu ja tehinguga seotud kulu on usaldusväärselt määratav ning tehingust saadava tasu laekumine on tõenäoline.

Tulu teenuse müügist kajastatakse teenuse osutamise järel, või juhul kui teenus osutatakse pikema ajaperioodi jooksul, siis lähtudes valmidusastme meetodist.

Intressitulu kajastatakse tekkepõhiselt, välja arvatud juhul, kui intressi laekumine on ebakindel. Sellisel juhul kajastatakse intressitulu kassapõhiselt.

Maksustamine

Eestis kehtiva tulumaksuseaduse kohaselt ei maksustata Eestis ettevõtte aruandeaasta kasumit. Tulumaksu makstakse dividendidelt, erisoodustustelt, kingitustelt, annetustelt, vastuvõtukuludelt, ettevõtlusega mitteseotud väljamaksetelt ning siirdehinna korrigeerimistelt. Alates 1.01.2008 on dividendidena jaotatud kasumi maksumääraks 20/80 väljamakstavalt netosummalt. Teatud tingimustel on võimalik saadud dividende jaotada edasi ilma täiendava tulumaksukuluta. Dividendide väljamaksmisega kaasnevat ettevõtte tulumaksu kajastatakse kohustusena ja kasumiaruandes tulumaksukuluna samal perioodil kui dividendid välja kuulutatakse, sõltumata sellest, millise perioodi eest need on välja kuulutatud või millal need tegelikult välja makstakse. Tulumaksu tasumise kohustus tekib dividendide väljamaksele järgneva kuu 10.kuupäeval.

Maksustamissüsteemi omapärast lähtuvalt ei teki Eestis registreeritud ettevõtetel erinevusi vara maksuarvestuslike ja bilansiliste jääkväärtuste vahel ning sellest tulenevalt ka edasilükkunud tulumaksunõudeid ega -kohustusi. Bilansis ei kajastata tingimuslikku tulumaksukohustust, mis tekiks jaotamata kasumist dividendide väljamaksmisel. Maksimaalne tulumaksukohustus, mis kaasneks jaotamata kasumi dividendidena väljamaksmisel, on esitatud aastaaruande lisades.

Välismaiste tütarettevõtete puhul leitakse edasilükkunud tulumaksuvara või -kohustus kõigi bilansikuupäeval esinevate varade ja kohustuste maksustamist väärtuste ning raamatupidamist väärtuste ajutiste erinevuste vahel. Edasilükkunud tulumaks arvutatakse kehtivate või eeldatavalt

kehtivate maksumääradega, mis on rakendatavad nendes perioodides, kui ajutised erinevused või maksukahjumid realiseeruvad. Tulumaksumäärad riikides, kus konsolideerimisgrupi ettevõtted töötavad on alljärgnevad : Soome 20%, Rootsi 21,4% ja Norra 22%.

Edasilükkunud tulumaksuvara esitatakse bilansis vaid juhul, kui prognoositavas tulevikus on tõenäoline edasilükkunud tulumaksuvaraga võrreldavas suuruses tulumaksukohustuse tekkimine, mida saaks kasutada tasaarveldamiseks.

Seotud osapooled

Kontserni seotud osapooled on:

- omanikud (emaettevõtte ning emaettevõtet kontrollivad või selle üle olulist mõju omavad isikud));
- teised samasse konsolideerimisgruppi kuuluvad ettevõtted (s.h emaettevõtte teised tütarettevõtted);
- sidusettevõtted;
- tegev- ja kõrgem juhtkond;
- eespool loetletud isikute lähedased pereliikmed ja nende poolt kontrollitavad või nende olulise mõju all olevad ettevõtted.

Tuletisinstrumentid riskimaandamisinstrumentidena

Riskimaandamise eesmärgil sõlmitud kokkulepetest tulenevad tuletisinstrumentid, mis peegeldavad tuleviku arveldusi (forwardid, futuurid, swapid, optsioonid), kajastatakse bilansis nende õiglases väärtuses. Riskimaandamisinstrumentide õiglase väärtuse muutusest tulenevad mõjud aruandeperioodile avalduvad muutusega läbi kasumiaruande kirjel „Kauba, toore, materjal ja teenused“ kui tegemist on hinnariski maandamiseks sõlmitud kokkulepetega, muudel juhtudel finantstuludes ja/või -kuludes.

Lisa 2 Nõuded ja ettemaksed

(eurodes)

	31.12.2020	Jaotus järelejäänud tähtaja järgi	
		12 kuu jooksul	1 - 5 aasta jooksul
Nõuded ostjate vastu	2 248 527	2 248 527	0
Ostjatelt laekumata arved	2 288 555	2 288 555	0
Ebatõenäoliselt laekuvad nõuded	-40 028	-40 028	0
Maksude ettemaksed ja tagasinõuded	299 582	299 582	0
Muud nõuded	129 587	129 587	0
Laenunõuded	100 000	100 000	0
Intressinõuded	29 587	29 587	0
Ettemaksed	469 870	438 370	31 500
Muud makstud ettemaksed	469 870	438 370	31 500
Muud nõuded	2 962 883	962 883	2 000 000
Kokku nõuded ja ettemaksed	6 110 449	4 078 949	2 031 500
	31.12.2019	Jaotus järelejäänud tähtaja järgi	
		12 kuu jooksul	1 - 5 aasta jooksul
Nõuded ostjate vastu	20 931 650	20 931 650	0
Ostjatelt laekumata arved	21 324 318	21 324 318	0
Ebatõenäoliselt laekuvad nõuded	-392 668	-392 668	0
Maksude ettemaksed ja tagasinõuded	270 419	270 419	0
Muud nõuded	967 111	837 191	129 920
Laenunõuded	882 234	752 314	129 920
Intressinõuded	5 327	5 327	0
Viitlaekumised	79 550	79 550	0
Ettemaksed	630 604	540 283	90 321
Muud makstud ettemaksed	630 604	540 283	90 321
Tagatisrahad ja deposiidid	75 701	75 701	0
Muud nõuded	1 818 767	1 818 767	0
Kokku nõuded ja ettemaksed	24 694 252	24 474 011	220 241

Nõuete ja ettemaksete koosseisus on seisuga 31.12.2020 kajastatud nõudeid seotud osapooltele summas 3 000 874 eurot (31.12.2019: 4 985 598 eurot). Vt lisa 26.

Lisa 3 Varud

(eurodes)

	31.12.2020	31.12.2019
Tooraine ja materjal	3 165 643	3 124 316
Lõpetamata toodang	884 569	804 267
Valmistoodang	3 499 660	4 375 001
Müügiks ostetud kaubad	281 128	30 892 828
Ettemaksed varude eest	196 985	415 263
Varude allahindluse reserv	-126 452	-106 745
Kokku varud	7 901 533	39 504 930

Kirje "Allahindluse reserv" jaguneb alljärgnevalt:

- materjalide allahindluse reserv 35 407 eurot (2019: 13 000 eurot),
- paigaldamata seadmete allahindluse reserv 91 045 eurot (2019: 93 745 eurot).

Võlakohustuste tagatiseks panditud varude kohta on toodud informatsioon lisas 11.

Lisa 4 Investeeringud tütar- ja sidusettevõtjatesse

(eurodes)

	31.12.2020	31.12.2019	Lisa nr
Sidusettevõtjate aktsiad ja osad	126 802	310 113	6
Kokku investeeringud tütar- ja sidusettevõtjatesse	126 802	310 113	

Lisa 5 Tütarettevõtjate aktsiad ja osad (eurodes)

Tütarettevõtjate aktsiad ja osad, üldine informatsioon					
Tütarettevõtja registrikood	Tütarettevõtja nimetus	Asukohamaa	Põhitegevusala	Osaluse määr (%)	
				31.12.2019	31.12.2020
10843432	Omakodumaja AS	Eesti	Kinnisvaraarendus	100	100
10261109	Bestnet AS	Eesti	Tootmine	100	100
12032672	Alexela Invest AS	Eesti	Energeetika	100	100
11265196	Baltic Exchange OÜ	Eesti	Kinnisvaraarendus	50	0
11162912	Pakrineeme Sadama OÜ	Eesti	Kinnisvaraarendus	88	88
10186158	Kiviõli Keemiatööstuse OÜ (Alexela Invest AS tütarettevõtte)	Eesti	Põlevkivi kaevandamine ja põlevkivist õlisaaduste tootmine ja müük; soojus-elektrienergia tootmine	100	100
12453072	KKT Oil OÜ (Kiviõli Keemiatööstuse OÜ tütarettevõtte)	Eesti	Põlevkivi kaevandamine ja põlevkivist õlisaaduste tootmine ja müük	100	100
11641009	Energia Nord OÜ (Alexela Invest AS tütarettevõtte)	Eesti	Kütuste vahendamine	100	100
12366924	United Air OÜ (Energia Nord OÜ tütarettevõtte)	Eesti	Sõitjate õhustransport	100	100
11514541	Balti Gaas OÜ (Alexela Invest AS tütarettevõtte)	Eesti	LNG terminali projekteerimine ja ehitus	90	90
10015238	Alexela AS (Alexela Invest AS tütarettevõtte)	Eesti	Mootorikütuse jaemüük, sh. tanklate tegevus; vedel- ja gaasikütuse jms hulgimüük; elektrienergia müük	100	0
14185894	Alexela Energia Teenused AS (Alexela AS tütarettevõtte)	Eesti	Elektrienergia müük	100	0
12271081	220 Energia OÜ (Alexela AS tütarettevõtte)	Eesti	Elektri ja maagaasi müük	100	0
40103752971	Alexela SIA (220 Energia OÜ tütarettevõtte)	Eesti	Elektrienergia müük	100	0
14597220	TikiRent OÜ(220 Energia OÜ tütarettevõtte)	Eesti	Maagaasi müük	100	0
15142159	Bestnet OY (Bestnet AS tütarettevõtte)	Soome	Haagiste müük	100	100
988848492	Tiki Tilhenger AS (Bestnet AS tütarettevõtte)	Norra	Haagiste müük	100	100
556582-4439	Bestnet AB (Bestnet AS tütarettevõtte)	Rootsi	Haagiste müük	100	100
11309048	Paldiski Tsingipada AS (Bestnet AS tütarettevõtte)	Eesti	Kuumtsinkimine	60	60
11882925	Paldiski Masinatehas OÜ (Bestnet AS tütarettevõtte)	Ecuador	Tootmine	100	100

Tütarettevõtjate aktsiad ja osad, detailne informatsioon				
Tütarettevõtja nimetus	31.12.2019	Omandamine	Muud muutused	31.12.2020
Omakodumaja AS	0	6 500 000	0	6 500 000
Bestnet AS	3 780 000	0	0	3 780 000
Alexela Invest AS	14 905 445	0	0	14 905 445
Baltic Exchange OÜ	565 817	0	-565 817	0
Pakrineeme Sadama OÜ	3 762 214	0	0	3 762 214
Kokku tütarettevõtjate aktsiad ja osad, eelmise perioodi lõpus	23 013 476	6 500 000	-565 817	28 947 659

Müüdnud osalused			
Tütarettevõtja nimetus	Müüdnud osaluse %	Müüdnud osalus müügihinnas	Müüdnud osaluse müügikasum (-kahjum)
Alexela AS (Alexela Invest AS tütarettevõtte)	100	15 000 000	-445 184

Tütarettevõtete lisas on toodud informatsioon ainult emaettevõtte otseste tütarettevõtete kohta. Kogu konsolideerimisgrupi struktuuri leiab lisast 30.

Tütarettevõtted Pakrineeme Sadama OÜ, Bestnet AS, OmaKoduMaja AS ja Alexela Invest AS on konsolideeritud rida reall koos nende tütarettevõtetega. Tiki Trailer Latvia SIA on väheoluline tütarettevõtte, kus majandustegevus puudub, mistõttu kajastatakse seda olulisuse printsiibist lähtuvalt konsolideeritud aruandes soetusmaksumuse meetodil.

Alates 31.12.2020 kajastatakse Baltic Exchange OÜ sidusettevõtteks ja ei konsolideerita enam rida reall.(lisa 6)

2020. aastal toimusid tütarettevõtetega alljärgnevad tehingud:

1. tehti sissemakse Omakodumaja AS vabatahtlikku reservkapitali summas 6 500 000 eurot.
2. 2020. aasta aprillis müüdi Alexela Invest AS tütarettevõtte Alexela AS. Müüdnud osaluse müügikahjum kajastati finantstuludes.

2019. aastal toimusid tütarettevõtetega alljärgnevad tehingud:

1. tehti sissemakse Omakodumaja AS vabatahtlikku reservkapitali summas 5 000 000 eurot.
2. hinnati alla investeering Alexela Invest AS 22 455 706 euro ulatuses.
3. hinnati alla investeering Omakodumaja AS 13 391 562 euro ulatuses.

Lisa 6 Sidusettevõtjate aktsiad ja osad (eurodes)

Sidusettevõtjate aktsiad ja osad, üldine informatsioon					
Sidusettevõtja registrikood	Sidusettevõtja nimetus	Asukohamaa	Põhitegevusala	Osaluse määra (%)	
				31.12.2019	31.12.2020
301595952	OOO Tiki Treiler Uzbekistan	Uzbekistan	Haagiste müük	50	50
14024429	Team Paldiski OÜ	Eesti	Energeetika	25	0
FI-2948219-7	Rohe Solutions Oy	Soome	Energeetika	50	0
11265196	Baltic Exchange OÜ	Eesti	Kinnisvaraarendus	0	50

Sidusettevõtjate aktsiad ja osad, detailne informatsioon					
Sidusettevõtja nimetus	31.12.2019	Omandamine	Kasum(kahjum) kapitaliosaluse meetodil	Muud muutused	31.12.2020
OOO Tiki Treiler Uzbekistan	450	0	0	1	451
Team Paldiski OÜ	3 481	0	0	-3 481	0
Rohe Solutions Oy	306 182	250 000	0	-556 182	0
Baltic Exchange OÜ	0	0	-439 466	565 817	126 351
Kokku sidusettevõtjate aktsiad ja osad, eelmise perioodi lõpus	310 113	250 000	-439 466	6 155	126 802

Osalused sidusettevõtetes kuuluvad kontserni tütarettevõtetele.

Rohe Solutions OY omakapitali reservi on 2020. aastal tehtud sissemakseid 250 000 eurot (2019: 560 000 eurot).

Rohe Solutions Oy müüdi 2020 aastal koos emaettevõttega. Baltic Exchange OÜ kajastati kuni 31.12.2020 tütarettevõtteks ja sealt edasi sidusettevõtteks. (Lisa 5) Team Paldiski OÜ osalus kahanes alla sidusettevõtteks vajaliku määra ja seetõttu kajastatakse teda muudes pikaajalistes investeringutes. (Lisa 7)

Lisa 7 Pikaajalised finantsinvesteeringud

(eurodes)

		Kokku
	Aktsiad ja osad	
31.12.2018	13 760 874	13 760 874
Muud	-1 291 704	-1 291 704
31.12.2019	12 469 170	12 469 170
Kajastatud õiglasest väärtusest	12 469 170	12 469 170
	Aktsiad ja osad	Kokku
31.12.2019	12 469 170	12 469 170
Kasum (kahjum) müügist ja ümberhindlusest	-1 262 270	-1 262 270
Muud	3 484	3 484
31.12.2020	11 210 384	11 210 384
Kajastatud õiglasest väärtusest	11 210 384	11 210 384

Pikaajalise finantsinvesteeringute õiglasest väärtuse hinnang baseerub kontserni juhtkonna poolt läbi viidud diskonteeritud rahavoogude hindamise meetodil. Diskontomääraks oli 7,31%.

Finantsinvesteeringuna on kajastatud 5% osalus Alexela Logistics AS`is.

2019.a. real muud kajastub aktsiakapitali vähendus, millest 934 663 eurot oli seisuga 31.12.2019 rahaliselt laekumata ning kajastub lisas nr 2 muude nõuete hulgas. 2020. aasta jooksul laekus 387 291 eurot ja laekumata on 547 372 eurot. (Lisa 2 "Muud nõuded")

Lisa 8 Kinnisvarainvesteeringud

(eurodes)

Õiglase väärtuse meetod	
31.12.2018	20 194 955
Ostud ja parendused	105 870
Kasum (kahjum) õiglase väärtuse muutusest	-1 380 583
Müügid	-188 141
Muud muutused	10 017
31.12.2019	18 742 118
Kasum (kahjum) õiglase väärtuse muutusest	-2 467 144
Müügid	-1 069 502
31.12.2020	15 205 472

	2020	2019
Kinnisvarainvesteeringutelt teenitud renditulu	463 309	400 371
Kinnisvarainvesteeringute otsesed haldamiskulud	-47 403	-46 385
Kinnisvarainvesteeringute müük müügihinnas	1 317 560	207 500

Kinnisvaraettevõtete valduses olev kinnisvara on hinnatud sõltumatute kinnisvaraekspertide poolt. Juhul kui turul ei ole suuri kõikumisi, hinnatakse kinnisvara iga 2-3 aasta tagant. Viimane hindamine viidi läbi 2019 aasta sügisel.

2020. aastal sõlmiti osadele kinnistutele võlaõiguslik müügileping. Kuna müügilepingus kokku lepitud hind oli väiksem kui kinnistute bilansiline väärtus, siis hinnati kinnistud alla kuni nende müügiväärtuseni. Kahjum tehingust 0,5 miljonit eurot.

2020. aastal muudeti Nehatu tehnoporti detailplaneeringut. Kuna uue planeeringu järgi jäävad osad kinnistatud potentsiaalse Rail Balticu tunneli ehituspiirangutega tsooni otsustas tütaretevõtja juhatus need kinnistud alla hinnata. Kahju hinnangust 1,9 miljonit eurot.

Lisa 9 Materiaalsed põhivarad

(eurodes)

						Kokku
	Maa	Ehitised	Muud masinad ja seadmed	Muud materiaalsed põhivarad	Lõpetamata projektid	
31.12.2018						
Soetusmaksumus	7 170 720	56 412 483	63 390 598	5 462 277	14 191 650	146 627 728
Akumuleeritud kulum	0	-22 227 384	-38 178 153	-3 044 449	0	-63 449 986
Jääkmaksumus	7 170 720	34 185 099	25 212 445	2 417 828	14 191 650	83 177 742
Ostud ja parendused	176 000	69 994	3 604 298	536 242	4 120 469	8 507 003
Amortisatsioonikulu	0	-2 456 276	-4 456 074	-579 792	0	-7 492 142
Allahindlused väärtuse languse tõttu	-70 548	-200 100	-128 880	-1 178	-10 290	-410 996
Müügid (jääkmaksumuses)	0	-93 518	-214 525	-717	0	-308 760
Ümberliigitamised	0	1 972 461	975 224	1 688 216	-5 350 674	-714 773
Ümberliigitamised ettemaksetest	0	0	173 411	826 602	-1 524 513	-524 500
Ümberliigitamised lõpetamata projektidest	0	1 972 461	916 568	861 614	-3 750 643	0
Muud ümberliigitamised	0	0	-114 755	0	-75 518	-190 273
Muud muutused	0	0	0	0	-208 393	-208 393
31.12.2019						
Soetusmaksumus	7 276 172	45 434 774	64 101 996	6 430 501	12 742 762	135 986 205
Akumuleeritud kulum	0	-11 957 114	-39 109 508	-2 369 902	0	-53 436 524
Jääkmaksumus	7 276 172	33 477 660	24 992 488	4 060 599	12 742 762	82 549 681
Ostud ja parendused	0	1 070	2 689 413	171 275	3 141 591	6 003 349
Amortisatsioonikulu	0	-1 504 156	-3 944 781	-375 567	0	-5 824 504
Allahindlused väärtuse languse tõttu	0	0	-684 335	0	-1 148 191	-1 832 526
Müügid (jääkmaksumuses)	0	0	-237 347	-3 165	0	-240 512
Ümberliigitamised	0	287 285	1 753 923	8 400	-2 282 170	-232 562
Ümberliigitamised lõpetamata projektidest	0	287 285	1 935 747	8 400	-2 231 432	0
Ümberliigitamised varudega	0	0	40 874	0	2 610	43 484
Muud ümberliigitamised	0	0	-222 698	0	-53 348	-276 046
Muud muutused	-5 701 953	-10 741 134	-4 963 716	-2 410 482	-3 216 235	-27 033 520
31.12.2020						
Soetusmaksumus	1 574 219	34 365 378	53 616 787	2 544 603	9 237 757	101 338 744
Akumuleeritud kulum	0	-12 844 653	-34 011 142	-1 093 543	0	-47 949 338
Jääkmaksumus	1 574 219	21 520 725	19 605 645	1 451 060	9 237 757	53 389 406

Müüdnud materiaalsed põhivarad müügihinnas

	2020	2019
Ehitised	0	130 000
Masinad ja seadmed	322 800	428 706
Muud masinad ja seadmed	322 800	428 706
Muud materiaalsed põhivarad	11 307	6 171
Kokku	334 107	564 877

2020. aastal on kirjel "Muud muutused" kajastatud konsolideerimisgrupist lahkunud ettevõtte mõju. (Lisa 5)

Kirjel "Muud ümberliigitamised" summas 276 046 eurot on kajastatud:

- kapitalirendilepingu lõpetamise järgselt tagastatud vara jääkmaksumuse väljakandmine summas 222 698 eurot;
 - eraldise vähendamiseks kantud algselt investeeringuna kajastatud kulutusi summas 20 700 eurot;
 - uurimiskuludesse kantud, algselt investeerimisprojektina kajastatud kulutusi summas 2 500 eurot;
 - jooksvatesse kuludesse kantud põhivara ettemaksena kajastatud kulutusi summas 27 733 eurot;
 - investeeringu summa vähendamine seoses tööde tegemisel demonteeritud vanametalli müügist saadud raha võrra summas 2 415 eurot;
- Kirjel "Allahindlused väärtuse languse tõttu" on kajastatud
- kaetava väärtuse testi tulemusena tekkinud allahindlus Balti Gaas OÜ` s summas 648 191 eurot. Testimisel kasutati diskonteeritud rahavoogude meetodit ja kasutatud diskonto määraks oli 9,22%.
 - Juhtkonna otsusel on hinnatud alla pooleliolev projekt Baltic Exchange OÜ` s summas 500 000 eurot.
 - Masinad ja seadmed on kajastatud allahindlused Kiviõli Keemiatööstus OÜ` s.

2019. aastal on kirjel "Muud ümberliigitamised" summas 190 273 eurot on kajastatud:

- kapitalirendilepingu lõpetamise järgselt tagastatud vara jääkmaksumuse väljakandmine summas 100 800 eurot;
- kapitalirendilepingu tingimuste muutmise mõju summas 230 eurot;
- uurimiskuludesse kantud, algselt investeerimisprojektina kajastatud kulutusi summas 75 518 eurot;
- jooksvatesse kuludesse kantud põhivara ettemaksena kajastatud kulutusi summas 14 185 eurot;

Lisa 10 Immateriaalsed põhivarad

(eurodes)

				Kokku
	Firmaväärtus	Muud immateriaalsed põhivarad	Lõpetamata projektid ja ettemaksud	
31.12.2018				
Soetusmaksumus	32 447 691	2 594 918	109 646	35 152 255
Akumuleeritud kulum	-17 331 590	-1 349 199	0	-18 680 789
Jääkmaksumus	15 116 101	1 245 719	109 646	16 471 466
Ostud ja parendused	0	95 632	441 752	537 384
Amortisatsioonikulu	-3 244 981	-335 369	0	-3 580 350
Müügid (jääkmaksumuses)	0	0	-5 840	-5 840
Ümberliigitamised	0	313 744	-236 175	77 569
31.12.2019				
Soetusmaksumus	32 447 691	2 794 085	309 383	35 551 159
Akumuleeritud kulum	-20 576 571	-1 474 359	0	-22 050 930
Jääkmaksumus	11 871 120	1 319 726	309 383	13 500 229
Amortisatsioonikulu	-2 398 976	-156 797	0	-2 555 773
Muud muutused	-4 168 443	-1 046 924	-309 383	-5 524 750
31.12.2020				
Soetusmaksumus	21 165 709	605 798	0	21 771 507
Akumuleeritud kulum	-15 862 008	-489 793	0	-16 351 801
Jääkmaksumus	5 303 701	116 005	0	5 419 706

Müüdnud immateriaalsed põhivarad põhivarade müügihindades		
	2020	2019
Lõpetamata projektid ja ettemaksud	0	5 840
Kokku	0	5 840

Juhatuse hinnangul varade väärtus ei ole langenud ja ei vaja allahindlust.

Lisa 11 Laenukohustised

(eurodes)

	31.12.2020	Jaotus järelejäänud tähtaja järgi			Alusvaluuta	Lõpptähtaeg	Lisa nr
		12 kuu jooksul	1 - 5 aasta jooksul	üle 5 aasta			
Lühiajalised laenud							
Arvelduskrediidid	3 951 682	3 951 682			EUR	2021	
Pangalaenud	1 388 240	1 388 240			EUR	2021	
Lühiajalised laenud kokku	5 339 922	5 339 922					
Pikaajalised laenud							
Sündikaatlaen	23 363 928	23 363 928	0	0	EUR	2021	
Omanikulaenud	32 746 000	0	32 746 000	0	EUR	2025	23
Eesti Vabariik	34 837	31 754	3 083	0	EUR	2021-2022	
Pangalaenud	51 668	20 000	31 668	0	EUR	2023	
Pikaajalised laenud kokku	56 196 433	23 415 682	32 780 751				
Kapitalirendikohustised kokku	3 921 021	1 427 944	2 254 701	238 376			12
Laenukohustised kokku	65 457 376	30 183 548	35 035 452	238 376			
	31.12.2019	Jaotus järelejäänud tähtaja järgi			Alusvaluuta	Lõpptähtaeg	Lisa nr
		12 kuu jooksul	1 - 5 aasta jooksul	üle 5 aasta			
Lühiajalised laenud							
Arvelduskrediidid	21 387 908	21 387 908			EUR	2020	
Pangalaenud	15 413 699	15 413 699			EUR	2020	
Omanikulaenud	2 000 000	2 000 000			EUR	2020	23
Laenud Eesti äriettevõtetelt	1 010 000	1 010 000			EUR	2020	
Lühiajalised laenud kokku	39 811 607	39 811 607					
Pikaajalised laenud							
Sündikaatlaen	65 311 856	65 311 856	0	0	EUR	2021	
Eesti Vabariik	66 592	31 755	34 837	0	EUR	2022	
Omanikulaenud	9 200 152	0	9 200 152	0	EUR	2023	23
Muud pangalaenud	11 800 997	1 584 746	10 216 251	0			
Laenud Eesti äriettevõtetelt	345 123	345 123	0	0	EUR	2020	
Pikaajalised laenud kokku	86 724 720	67 273 480	19 451 240				
Kapitalirendikohustised kokku	4 928 501	1 537 087	3 243 307	148 107			12
Laenukohustised kokku	131 464 828	108 622 174	22 694 547	148 107			

fikseeritud (3,6%-12,269%); (2019: 1 nädala EURIBOR; 3-12 kuu EURIBOR +(1,8%-5,5%); fikseeritud (4%-12,269%)) aastas kasutatud summalt. Maa järelmaksu puhul on tasutavaks intressisummaks 10% tagastatavalt summalt.

Kuna seisuga 31.12.2019 oli Luminor-Swedbanga sündikaatlaenu kovenante rikutud ja kokkulepe selles osas sõlmiti 2020 aasta alguses, siis näidatakse pikaajalist laenu summas 50 172 899 eurot lühiajalisena.

Aruandeperioodil kapitaliseeriti laenukohustustesse 0 eurot intresse (2019. a. 430 152).

2019. aasta alguses pikendati pankade sündikaatlaenu ja uueks tähtjaks on detsember 2021. (vt lisa 33).

Alexela Group OÜ kontserni liikmed on võtnud solidaarse vastutuse detsembris 2014 emaevõtte poolt võetud sündikaatlaenule. Vt lisa 16. Pankade kasuks on seatud hüpoteek kontserni tütarettevõtjatele kuuluvatele kinnistutele summas 138 miljonit eurot ning kommertsant varadele summas 71 miljonit eurot. Samuti on pankade kasuks panditud ettevõtete aktsiad ja osad, sealhulgas emaettevõtte osad.

Laenu tagamiseks on seatud registerpandid veokitele ja muudele seadmetele bilansilise väärtusega 2 254 tuhat eurot. (2018: 2 254 tuhat eurot)(lisa 11).

Aastal 2014 toimus seniste laenukohustuste refinantseerimine, mille tagajärjel asus pikaajaliseks kontsernisiseseks laenuandjaks Alexela Group OÜ. Alexela Grupp kontsernikonto raames on avatud dünaamilise limiidiga grupisene arvelduslaen.

Kaubalaenu tagamiseks on panditud laovarud. Tagamiseks panditud muud varad sisaldasid 31.12.2019 seisuga tagatist ja garantiideposiite summas 3 075 701 eurot (31.12.2018 seisuga 3 474 115 eurot) ning varusid seisuga 31.12.2019 summas 31 099 028 eurot (31.12.2018 seisuga 6 418 903 eurot). Lisaks laenudele oli 31.12.2019 seisuga kontsernil pangagarantiid üldsummas 8 410 000 eurot, millega olid tagatud võlad hankijatele, ning garantii seotud osapoolle 2 000 000 eurot.

Lisa 12 Kapitalirent

(eurodes)

Aruandekohustuslane kui rendileandja

	31.12.2019	Jaotus järelejäänud tähtaja järgi			Alusvaluuta	Lõpptähtaeg
		12 kuu jooksul	1 - 5 aasta jooksul	üle 5 aasta		
Seadmed äriühingutele	236 147	106 227	129 920		EUR	2021-2023
Kapitalirendinõuded kokku	236 147	106 227	129 920			

Alexela Group OÜ tütarettevõtja kapitalirendinõuete intressimäär (2020: fikseeritud (2,8%-5%) 2019: fikseeritud (2,8%-5%)) aastas kasutatud summalt.

Kontsern rentis kuni 2020 aasta aprilli lõpuni kapitalirendi tingimustel gaasiseadmeid.

Aruandekohustuslane kui rentnik

	31.12.2020	Jaotus järelejäänud tähtaja järgi			Alusvaluuta	Lõpptähtaeg
		12 kuu jooksul	1 - 5 aasta jooksul	üle 5 aasta		
Luminor Leasing	19 774	14 427	5 347	0	EUR	2021-2023
Swedbank Liising AS	610 791	215 539	395 252	0	EUR	2022-2025
UniCredit Leasing	681 368	268 134	413 234	0	EUR	2021-2024
DnB Pank AS	25 985	9 839	16 146	0	EUR	2022-2023
SEB Liising AS	270 272	48 895	221 377	0	EUR	2021-2025
Scania Finans AB Eesti filiaal	833 188	362 620	470 568	0	EUR	2021-2023
Baltem AS	287 496	287 496	0	0	EUR	2021
LHV Pank AS	426 326	119 185	307 141	0	EUR	2024
X Estate OÜ	5 460	5 040	420	0	EUR	2022
Caterpillar Financial Services Poland	760 361	96 769	425 216	238 376	EUR	2026
Kapitalirendikohustised kokku	3 921 021	1 427 944	2 254 701	238 376		
	31.12.2019	Jaotus järelejäänud tähtaja järgi			Alusvaluuta	Lõpptähtaeg
		12 kuu jooksul	1 - 5 aasta jooksul	üle 5 aasta		
Luminor Leasing	84 527	31 352	53 175	0	EUR	2023
Swedbank Liising AS	887 330	232 091	655 239	0	EUR	2020-2024
UniCredit Leasing	449 815	141 426	308 389	0	EUR	2020-2023
DnB Pank AS	40 864	14 880	25 984	0	EUR	2020-2023
SEB Liising AS	388 439	77 275	311 164	0	EUR	2021-2024
Scania Finans AB Eesti filiaal	783 567	335 607	447 960	0	EUR	2020-2023
Baltem AS	912 226	418 902	493 324	0	EUR	2021
LHV Pank AS	1 299 506	237 202	914 197	148 107	EUR	2023-2026
Coop Pank AS	71 727	43 312	28 415	0	EUR	2021
X Estate OÜ	10 500	5 040	5 460	0	EUR	2022
Kapitalirendikohustised kokku	4 928 501	1 537 087	3 243 307	148 107		

Renditud varade bilansiline jääkmaksumus		
	31.12.2020	31.12.2019
Ehitised	45 667	57 335
Masinad ja seadmed	4 433 408	5 255 632
Kokku	4 479 075	5 312 967

Alexela Group OÜ ja tema tütarettevõtjate kapitalirendikohustuste intressimäär 2020: 3-6 kuu EURIBOR +(1,95%-4,5%) ning fikseeritud intressidega kuni 9,05% (2019: 3-6 kuu EURIBOR +(1,8%-5,5%)ning fikseeritud intressidega 9,05 -23%) aastas kasutatud summalt. Kontsern on soetanud kapitalirendi tingimustel transpordivahendid, seadmed ja sõidautod. Rendile võetud varade parendustega seotud kulud liidetakse nende soetusmaksumusele, neid rendileandja ei hüvita.

Lisa 13 Kasutusrent

(eurodes)

Aruandekohustuslane kui rendileandja

	2020	2019
Kasutusrenditulu	107 281	398 938
Rendile või üürile antud varade bilansiline jääkmaksumus		
Masinad ja seadmed	0	479 943
Kokku	0	479 943

Kasutusrendi tingimustel renditakse transpordivahendeid ja pindasid mobiilside mastide paigaldamiseks hoonetele ja maapinnale. Kontsern rentis kuni 2020 aasta aprilli lõpuni kasutusrendi tingimustel tanklate seadmeid, balloonikappe ja balloone. Kõik vara kasutusrendile andmise lepingud on katkestatavad.

Aruandekohustuslane kui rentnik

	2020	2019
Kasutusrendikulu	2 295 039	4 037 986

Kontsern rendib transpordivahendeid, karjääri- ja tootmistehnikat ning maad, sh on ka alates 13.08.2009 kasutusõigus Satsu raudteelõigule 30-aastase tähtajaga.

Kontsern rentis kuni 2020 aasta aprilli lõpuni kasutusrendi tingimustel tanklaid.

Põlevkivi kaevandamiseks on sõlmitud Maa-ametiga kasutusrendileping Satsu külas asuvale 24 maatükile kuni 27.01.2036.a. Rendilepingu lõppemisel maad tagastatakse.

Lisa 14 Võlad ja ettemaksed

(eurodes)

	31.12.2020	Jaotus järelejäänud tähtaja järgi	
		12 kuu jooksul	1 - 5 aasta jooksul
Võlad tarnijatele	9 212 816	9 212 816	0
Võlad töövõtjatele	1 332 054	1 332 054	0
Maksuvõlad	3 121 113	3 121 113	0
Muud võlad	648 278	648 278	0
Intressivõlad	205 706	205 706	0
Muud viitvõlad	442 572	442 572	0
Saadud ettemaksed	105 819	103 494	2 325
Muud saadud ettemaksed	105 819	103 494	2 325
Muud kohustised	740	740	0
Kokku võlad ja ettemaksed	14 420 820	14 418 495	2 325
	31.12.2019	Jaotus järelejäänud tähtaja järgi	
		12 kuu jooksul	1 - 5 aasta jooksul
Võlad tarnijatele	44 944 878	44 944 878	0
Võlad töövõtjatele	1 794 581	1 794 581	0
Maksuvõlad	3 418 102	3 418 102	0
Muud võlad	1 209 743	1 209 743	0
Intressivõlad	392 923	392 923	0
Muud viitvõlad	816 820	816 820	0
Saadud ettemaksed	3 697 842	3 695 117	2 725
Muud saadud ettemaksed	3 697 842	3 695 117	2 725
Tagatisrahad	8 077	8 077	0
Muud kohustised	2 934 482	2 934 482	0
Kokku võlad ja ettemaksed	58 007 705	58 004 980	2 725

Võlgade ja ettemaksete koosseisus on muuhulgas seisuga 31.12.2020 kajastatud kohustusi seotud osapoolte ees summas 5 726 369 eurot, seisuga 31.12.2019 vastavalt 6 626 932 eurot. Vt ka lisa 26.

Lisa 15 Eraldised

(eurodes)

	31.12.2019	Moodustamine/ korrigeerimine	Kasutamine	31.12.2020
Tervisekahju hüvitis	12 090	0	-12 090	0
Rekultiveerimise fond	1 150 950	908 463	-175 505	1 883 908
Poolkoksiprügila sulgemise fond	977 677	104 699	-24 148	1 058 228
Töötajatega seotud eraldised	347 212	373 995	-219 183	502 024
Muud eraldised	104 257	11 950	-104 260	11 947
CO2 saastekvootide soetamiseks	0	4 901 665	0	4 901 665
Kokku eraldised	2 592 186	6 300 772	-535 186	8 357 772
Sealhulgas:				
Lühiajalised	784 017	5 398 292	-324 435	5 857 874
Muud eraldised	784 017	5 398 292	-324 435	5 857 874
Pikaajalised	1 808 169	902 480	-210 751	2 499 898
Muud eraldised	1 808 169	902 480	-210 751	2 499 898
	31.12.2018	Moodustamine/ korrigeerimine	Kasutamine	31.12.2019
Tervisekahju hüvitis	12 654	1 332	-1 896	12 090
Rekultiveerimise fond	975 910	183 230	-8 190	1 150 950
Poolkoksiprügila sulgemise fond	776 878	378 038	-177 239	977 677
Töötajatega seotud eraldised	651 784	109 932	-414 504	347 212
CO2 saastekvootide	1 886 717	0	-1 886 717	0
Muud eraldised	34 072	108 055	-37 870	104 257
Kokku eraldised	4 338 015	780 587	-2 526 416	2 592 186
Sealhulgas:				
Lühiajalised	2 782 843	341 252	-2 340 078	784 017
Muud eraldised	2 782 843	341 252	-2 340 078	784 017
Pikaajalised	1 555 172	439 335	-186 338	1 808 169
Muud eraldised	1 555 172	439 335	-186 338	1 808 169

Seisuga 31.12.2020 on moodustatud eraldised Põhja karjääri II osa maade taastamiseks ning tuha ladestusala (prügila) sulgemisega seotud kulude katteks.

Karjääri rekultiveerimise ja ladestusala eraldise moodustamise aluseks on aruandeperioodi põlevkivi kaevandamise ja ladestatud poolkoksi mahud, millelt varasema praktika ja antud valdkonnale omaste tingimuste alusel arvestatakse prognoositavaid kulusid tulevikus.

Karjääri kasutamisaeg on fikseeritud kaevandamise loaga, mis kehtib kuni 18.07.2028.

Poolkoksiprügilale on antud kasutusluba 09.07.2009.a. Kasutusaeg koos taastamise ja järelmonitoorimisega on planeeritud 33 aastaks.

Suurendatud eraldist diskonteerimise tulemusena finantskuludesse kandmise teel - rekultiveerimistöde eraldis 77 564 EUR.

Vähendatud eraldist diskonteerimise tulemusena täiendavalt finantskuludesse kandmise teel - poolkoksiprügila sulgemise eraldis 204 974 EUR.

Boonustasude maksmiseks on moodustatud töötajatega seotud eraldised. Boonuste väljamaksmise otsused tehakse peale aastaaruande kinnitamist.

Lisa 16 Tingimuslikud kohustised ja varad (eurodes)

Alexela Group OÜ sündikaatlaenu tagamiseks on panditud kõigi kontserni kuuluvate ettevõtete aktsiad ja osad proportsionaalselt emaettevõtte omandile.

Lisaks on panditud kinnisvara ja maad summas 138 000 000 eurot.

Seoses Kredexi poolt väljastatud laenuga on sõlmitud Alexela Group OÜ ja Kredexi vahel garantiide leping summale 23 000 000 EUR, tähtajaga 29.10.2026.a.

Swedbank AS-i kasuks on seatud kaevandamislubade pant.

AAS "BTA Baltic Insurance Company" Eesti filiaal poolt on väljastatud garantiikindlustuse poliis Maksu-ja tolliameti kasuks summas 43 500 EUR, tähtajaga 11.05.2021.a.

Konsolideerimisgrupi liikmed on andnud Alexela Group OÜ ja Swedbank AS-i vahel sõlmitud laenu-ja arvelduskrediiditehingule käendused ja kommertspandid.

Seisuga 31.12.2020.a. on Alexela Group OÜ käendanud seatud isiku poolt võetud laenu LHV Pank AS ees summas 1 miljon eurot ja tütaretevõtte laenu Swedbank AS ees summas 0,1 miljonit eurot. Bestnet AS garanteerib oma varadega Novaatori Maja OU laenu summas 3,4 miljonit eurot

Lisa 17 Sihtfinantseerimine (eurodes)

Varad soetusmaksumuses

	31.12.2018	Laekunud	Tagasi makstud	Kajastatud kasumiaruandes	31.12.2019
	Kohustised				Kohustised
Sihtfinantseerimine põhivarade soetamiseks					
Põhivarade soetamine	703 505	295 053	-62 919	0	935 639
Kokku sihtfinantseerimine põhivarade soetamiseks	703 505	295 053	-62 919	0	935 639
Kokku sihtfinantseerimine	703 505	295 053	-62 919	0	935 639
	31.12.2019	Laekunud	Tagasi makstud	Kajastatud kasumiaruandes	31.12.2020
	Kohustised				Kohustised
Sihtfinantseerimine põhivarade soetamiseks					
Põhivarade soetamine	935 639	34 863	0	-864 598	105 904
Kokku sihtfinantseerimine põhivarade soetamiseks	935 639	34 863	0	-864 598	105 904
Kokku sihtfinantseerimine	935 639	34 863	0	-864 598	105 904

Sihtfinantseeringuna on kajastatud saadud sihtotstarbeline toetus põhivarade soetamiseks SA Keskkonnainvesteeringute Keskuselt.

Olulised sihtfinantseerimise lepingu tingimused:

Toetuse saaja tagab projekti eesmärgi saavutamiseks vajaliku vara säilimise ja sihtotstarbelise kasutamise vähemalt 5 aasta jooksul lõppmakse tegemisest ning säilitama omandi viie aasta jooksul.

2020. aasta veerus "Kajastatud kasumiaruandes" on näidatud summad, mille võrra sihtfinantseering muutus, seoses grupi

struktuuri muutumisega.

Lisa 18 Osakapital (eurodes)

	31.12.2020	31.12.2019
Osakapital	209 030	209 030
Osade arv (tk)	9	9

2020. aasta septembris laiendati ettevõtte osakapitali 2 335 euro võrra. Osakapital on sisse makstud, kuid ei ole veel äriregistris registreeritud. Osakapitali laiendamise käigus emiteeriti kaks uut osa ja suurendati kahe osa nimiväärtust.

Lisa 19 Müügitulu (eurodes)

	2020	2019
Müügitulu geograafiliste piirkondade lõikes		
Müük Euroopa Liidu riikidele		
Eesti	163 992 685	319 093 631
Müük Euroopa Liidu riikidele, muud	15 722 270	15 645 262
Müük Euroopa Liidu riikidele, kokku	179 714 955	334 738 893
Müük väljapoole Euroopa Liidu riike		
Müük väljaspool Euroopa Liidu riike, muud	17 919 508	2 140 934
Müük väljapoole Euroopa Liidu riike, kokku	17 919 508	2 140 934
Kokku müügitulu	197 634 463	336 879 827
Müügitulu tegevusalade lõikes		
Renditulud	355 965	513 611
Kommunaalide vahendus	343 918	311 276
Muud tulud	10 082 981	21 916 937
Kinnisvara müük	1 765 313	32 500
Mootorkütuse jae ja hulgimüük	52 752 422	174 620 987
Põlevkiviõlide müük	25 117 139	31 047 761
Vedelkütuse müük aktsiisi ja tollilaos	61 516 180	33 561 429
Vedelgaasi müük	9 821 623	17 720 767
Põlevkivi	2 101 710	4 204 700
Elekter ja soojusenergia	11 040 891	31 905 244
Haagiste müük	15 530 971	12 294 222
Kuumtsinkimine	4 078 820	5 072 886
Metallkonstruktsioonide müük	2 061 612	2 672 723
Transportteenused	1 064 918	1 004 784
Kokku müügitulu	197 634 463	336 879 827

Lisa 20 Muud äritulud

(eurodes)

	2020	2019
Kasum materiaalsete põhivarade müügist	85 101	256 117
Kasum kinnisvarainvesteeringute õiglase väärtuse muutusest	0	37 965
Kasum valuutakursi muutustest	17 923	138 392
Muud	162 509	381 410
Kokku muud äritulud	265 533	813 884

Lisa 21 Kaubad, toore, materjal ja teenused

(eurodes)

	2020	2019
Müügi eesmärgil ostetud kaubad	152 975 744	268 516 280
Müügi eesmärgil ostetud kinnisvara	1 517 254	188 141
Müügi eesmärgil ostetud teenused	2 729 268	4 092 506
Transpordikulud	2 423 784	3 229 425
Üür ja rent	2 560 681	3 357 216
Ressursi- ja saatemaksud	2 650 578	4 078 610
Müügikulud	-5 222 503	6 600 479
Muud	2 294 972	4 824 819
Kokku kaubad, toore, materjal ja teenused	161 929 778	294 887 476

Lisa 22 Mitmesugused tegevuskulud

(eurodes)

	2020	2019
Üür ja rent	261 926	260 416
Tööjõurent	12 610	0
Energia	43 329	144 169
Elektrienergia	43 329	144 169
Mitmesugused bürookulud	1 010 549	1 462 740
Lähetuskulud	97 534	245 316
Koolituskulud	38 659	395 965
Riiklikud ja kohalikud maksud	89 968	205 771
Kulu ebatõenäoliselt laekuvatest nõuetest	324 590	951 933
Juriidilised kulud	105 289	110 311
Ostetud teenused	739 279	1 221 166
Kindlustus	82 232	213 587
Turunduskulud	552 932	1 460 026
Muud	1 043 781	1 062 394
Kokku mitmesugused tegevuskulud	4 402 678	7 733 794

Lisa 23 Tööjõukulud

(eurodes)

	2020	2019
Palgakulu	13 592 355	16 721 293
Sotsiaalmaksud	4 338 845	5 414 336
Erisoodustused	271 344	369 771
Kokku tööjõukulud	18 202 544	22 505 400
Töötajate keskmine arv taandatuna täistööajale	796	1 034

AS Alexela kuulus kontserni kuni 30.04.2020

Lisa 24 Muud ärikulud

(eurodes)

	2020	2019	Lisa nr
Kahjum kinnisvarainvesteeringute õiglase väärtuse muutusest	2 467 144	0	8
Muud	292 072	1 922 424	
Kokku muud ärikulud	2 759 216	1 922 424	

Lisa 25 Muud finantstulud ja -kulud

(eurodes)

	2020	2019
Kasum (kahjum) valuutakursi muutustest	-25 436	-43 659
Tulud laenulepingutest	18 006 391	0
Muud finantskulud	-94 262	-659 793
Kokku muud finantstulud ja -kulud	17 886 693	-703 452

Lisa 26 Seotud osapooled

(eurodes)

Saldod seotud osapooltega rühmade lõikes

	31.12.2020		31.12.2019	
	Nõuded	Kohustised	Nõuded	Kohustised
Sidusettevõtjad	81 113	0	3 560	0
Tegev- ja kõrgem juhtkond ning olulise osalusega eraisikust omanikud ning nende valitseva või olulise mõju all olevad ettevõtjad	553 800	16 984	199 467	180 087
Olulise osalusega juriidilisest isikust omanikud ning nende valitseva või olulise mõju all olevad ettevõtjad	2 365 962	38 455 385	4 782 571	26 664 207

Laenud

2020	Antud laenud	Antud laenude tagasimaksed	Saadud intressid	Saadud laenud	Saadud laenude tagasimaksed	Makstud intressid	Intressimäär	Alusvaluuta	Lõpptähtaeg
Olulise osalusega juriidilisest isikust omanikud ning nende valitseva või olulise mõju all olevad ettevõtjad									
Olulise osalusega juriidilisest isikust omanikud ning nende valitseva või olulise mõju all olevad ettevõtjad	904 000	829 960	11 580	37 725 848	17 190 000	421 652	2-12,269%	EUR	2021-2025

2019	Antud laenud	Antud laenude tagasimaksed	Saadud intressid	Saadud laenud	Saadud laenude tagasimaksed	Makstud intressid	Intressimäär	Alusvaluuta	Lõpptähtaeg
Olulise osalusega juriidilisest isikust omanikud ning nende valitseva või olulise mõju all olevad ettevõtjad									
Olulise osalusega juriidilisest isikust omanikud ning nende valitseva või olulise mõju all olevad ettevõtjad	1 381 000	791 913	44 221	14 427 366	17 285 000	1 012 480	4-12,269%	EUR	2020-2023

Kaupade ja teenuste ostud ja müügid

	2020		2019	
	Kaupade ja teenuste ostud	Kaupade ja teenuste müügid	Kaupade ja teenuste ostud	Kaupade ja teenuste müügid
Sidusettevõtjad	0	1 371 726	0	131 158
Tegev- ja kõrgem juhtkond ning olulise osalusega eraisikust omanikud ning nende valitseva või olulise mõju all olevad ettevõtjad	876 083	494 696	937 228	85 308
Olulise osalusega juriidilisest isikust omanikud ning nende valitseva või olulise mõju all olevad ettevõtjad	54 003 852	74 108 501	12 563 073	40 299 969
Tegev- ja kõrgema juhtkonna ning olulise osalusega eraisikust omanike lähedased pereliikmed ning nende valitseva või olulise mõju all olevad ettevõtjad	25 000	0	0	0

Tegev- ja kõrgemale juhtkonnale arvestatud tasud ja muud olulised soodustused	2020	2019
Arvestatud tasu	963 920	1 450 743

Seotud osapooltele antud laenudelt arvestati intresse 9 866 eurot (2019: 14 946 eurot) ning seotud osapooltelt saadud laenudelt arvestati intresse 674 560 eurot (2019: 1 057 409 eurot).

Lisa 27 Sündmused pärast aruandekuupäeva

2021. a veebruaris täitis seotud ettevõtte Alexela Varahalduse AS kõik eeltingimused SA-It KredEx täiendava kriisilaenu saamiseks summas 14 miljonit eurot, misjärel laen SA KredEx poolt ka välja maksti. Antud summa laenati edasi Alexela Group OÜ tütarettevõttele Kiviõli Keemiatööstuse OÜ finantseerimaks sealseid investeeringuid. Antud kohustuse katteks panditi kogu Kiviõli Keemiatööstuse kinnisvara.

Saadud riigiabalaen koos asjaoluga, et kogu käesoleva aasta jooksul on naftahinnad jätkanud tõusu, mis on Kiviõli Keemiatööstusel võimaldanud fikseerida naftahinnariski nii käesolevaks kui ka järgmiseks majandusaastaks, annab juhtkonnale alust arvata, et on tagatud tütarettevõtte Kiviõli Keemiatööstuse OÜ jätkusuutlikkus ning suudetakse täita ka KredExi kriisilaenu eritingimust, milleks on kohustus säilitada vähemalt 500 keskmisest kõrgema palgaga töökohta Ida-Virumaal.

Lisa 28 Konsolideerimata bilanss

(eurodes)

	31.12.2020	31.12.2019
Varad		
Käibevarad		
Raha	685	659
Nõuded ja ettemaksed	25 518 700	30 182 638
Kokku käibevarad	25 519 385	30 183 297
Põhivarad		
Investeeringud tütar- ja sidusettevõtjatesse	29 074 010	23 013 476
Finantsinvesteeringud	11 202 786	12 465 056
Nõuded ja ettemaksed	36 304 920	48 351 736
Materiaalsed põhivarad	142 536	118 669
Immateriaalsed põhivarad	9 928	18 225
Kokku põhivarad	76 734 180	83 967 162
Kokku varad	102 253 565	114 150 459
Kohustised ja omakapital		
Kohustised		
Lühiajalised kohustised		
Laenukohustised	41 366 466	90 568 301
Võlad ja ettemaksed	452 448	3 430 109
Eraldised	199 187	60 000
Kokku lühiajalised kohustised	42 018 101	94 058 410
Pikaajalised kohustised		
Laenukohustised	33 085 169	9 600 416
Kokku pikaajalised kohustised	33 085 169	9 600 416
Kokku kohustised	75 103 270	103 658 826
Omakapital		
Osakapital nimiväärtuses	209 030	209 030
Registreerimata osakapital	2 335	0
Ülekurss	2 999 998	2 999 998
Muud reservid	38 000 000	38 000 000
Eelmiste perioodide jaotamata kasum (kahjum)	-30 717 395	4 982 992
Aruandeaasta kasum (kahjum)	16 656 327	-35 700 387
Kokku omakapital	27 150 295	10 491 633
Kokku kohustised ja omakapital	102 253 565	114 150 459

Lisa 29 Konsolideerimata kasumiaruanne (eurodes)

	2020	2019
Müügitulu	1 520 160	1 661 110
Muud äritulud	658	4 717
Kaubad, toore, materjal ja teenused	0	-106 061
Mitmesugused tegevuskulud	-288 376	-338 770
Tööjõukulud	-1 008 621	-713 039
Põhivarade kulum ja väärtuse langus	-31 004	-35 905
Muud ärikulud	-3 336	-2
Kokku ärikasum (-kahjum)	189 481	472 050
Kasum (kahjum) tütarettevõtjatelt	0	-35 847 268
Kasum (kahjum) sidusettevõtjatelt	-439 466	0
Kasum (kahjum) finantsinvesteeringutelt	-1 262 270	0
Intressitulud	3 790 945	4 442 459
Intressikulud	-3 510 654	-4 560 474
Muud finantstulud ja -kulud	17 888 291	-207 154
Kasum (kahjum) enne tulumaksustamist	16 656 327	-35 700 387
Aruandeaasta kasum (kahjum)	16 656 327	-35 700 387

Lisa 30 Konsolideerimata rahavoogude aruanne

(eurodes)

	2020	2019
Rahavood äritegevusest		
Ärikasum (kahjum)	189 481	472 050
Korrigeerimised		
Põhivarade kulum ja väärtuse langus	31 004	35 905
Kasum (kahjum) põhivarade müügist	0	-3 530
Muud korrigeerimised	139 187	-120 087
Kokku korrigeerimised	170 191	-87 712
Äritegevusega seotud nõuete ja ettemaksete muutus	896 034	-44 886
Äritegevusega seotud kohustiste ja ettemaksete muutus	-3 134 172	-192 332
Kokku rahavood äritegevusest	-1 878 466	147 120
Rahavood investeerimistegevusest		
Laekunud materiaalsete ja immateriaalsete põhivarade müügist	0	88 090
Antud laenud	-5 349 133	0
Antud laenude tagasimaksed	7 093 182	11 914 156
Laekunud intressid	1 361 616	3 008 137
Kokku rahavood investeerimistegevusest	3 105 665	15 010 383
Rahavood finantseerimistegevusest		
Saadud laenud	44 874 442	12 187 214
Saadud laenude tagasimaksed	-42 621 537	-20 624 689
Arvelduskrediidi saldo muutus	93 905	-2 754 669
Kapitalirendi põhiosa tagasimaksed	-104 075	-22 939
Makstud intressid	-3 354 143	-4 269 302
Laekunud aktsiate või osade emiteerimisest	2 335	0
Muud laekumised finantseerimistegevusest	0	360 512
Muud väljamaksed finantseerimistegevusest	-118 100	-33 651
Kokku rahavood finantseerimistegevusest	-1 227 173	-15 157 524
Kokku rahavood	26	-21
Raha ja raha ekvivalendid perioodi alguses	659	680
Raha ja raha ekvivalentide muutus	26	-21
Raha ja raha ekvivalendid perioodi lõpus	685	659

Lisa 31 Konsolideerimata omakapitali muutuste aruanne

(eurodes)

						Kokku
	Osakapital nimiväärtuses	Registreerimata osakapital	Ülekurs	Muud reservid	Jaotamata kasum (kahjum)	
31.12.2018	209 030	0	2 999 998	30 500 000	4 982 992	38 692 020
Aruandeaasta kasum (kahjum)	0	0	0	0	-35 700 387	-35 700 387
Muutused muudest omanike sisse maksetest	0	0	0	7 500 000	0	7 500 000
31.12.2019	209 030	0	2 999 998	38 000 000	-30 717 395	10 491 633
Valitseva ja olulise mõju all olevate osaluste bilansiline väärtus	0	0	0	0	-23 013 476	-23 013 476
Valitseva ja olulise mõju all olevate osaluste väärtus arvestatuna kapitaliosaluse meetodil	0	0	0	0	8 497 383	8 497 383
Korrigeeritud konsolideerimata omakapital 31.12.2019	209 030	0	2 999 998	38 000 000	-45 233 488	-4 024 460
Aruandeaasta kasum (kahjum)	0	0	0	0	16 656 327	16 656 327
Emiteeritud osakapital	0	2 335	0	0	0	2 335
31.12.2020	209 030	2 335	2 999 998	38 000 000	-14 061 068	27 150 295
Valitseva ja olulise mõju all olevate osaluste bilansiline väärtus	0	0	0	0	-28 947 659	-28 947 659
Valitseva ja olulise mõju all olevate osaluste väärtus arvestatuna kapitaliosaluse meetodil	0	0	0	0	9 788 686	9 788 686
Korrigeeritud konsolideerimata omakapital 31.12.2020	209 030	2 335	2 999 998	38 000 000	-33 220 041	7 991 322

Lisa 32. Alexela Group OÜ konsolideerimisgrupi struktuur

Alexela Group OÜ	Eesti
Osalus	
100,00% Alexela Invest OÜ	Eesti
*100,00% Alexela AS	Eesti
100% Alexela Energia Teenused AS	Eesti
50% Rohe Solutions OY	Soome
100% 220 Energia OÜ	Eesti
100% Alexela SIA	Läti
100,00% Energia Nord OÜ	Eesti
100% United Air OÜ	Eesti
100,00% Kiviõli Keemiatööstuse OÜ	Eesti
100% KKT Oil OÜ	Eesti
90,00% Balti Gaas OÜ	Eesti
12,5% Team Paldiski OÜ	Eesti
100,00% Bestnet AS	Eesti
100,00% Tiki Tilhenger AS	Norra
100,00% Bestnet OY	Soome
100,00% Bestnet AB	Rootsi
100,00% Paldiski Masinatehas AS	Eesti
50,00% Tiki Treiler Usbeki OOO	Usbeki
60,00% Paldiski Tsingipada AS	Eesti
12,5% Team Paldiski OÜ	Eesti
100,00% Omakodumaja AS	Eesti
50,00% Baltic Exchange OÜ	Eesti
88,00% Pakrineeme Sadama OÜ	Eesti

* Alexela AS koos oma tütaretevõtetega kuulus konsolideerimisgruppi kuni 30.04.2020.

Lisa 33. Tegevuse jätkuvus

Seisuga 31. detsember 2020 on kontserni käibekapital negatiivne summas 37 717 604 eurot (31.12.2019: 102 086 351 eurot) ja emaettevõtja sama näitaja on negatiivne summas 16 498 715 eurot (31.12.2019: 63 875 113 eurot). Kontsern analüüsib igakuiselt kogu kontserni majandustulemusi ja rahavoogusid, samuti on kontsernil kinnitatud 2021 aasta eelarve, mis sisaldab ka rahavoogude eelarvet. Kontserni juhtkonna hinnangul ei tekita negatiivne käibekapital kontsernile 2021. aastal majandusraskusi kuna vastavalt rahavoogude prognoosile suudab kontsern katta kõik lühiajalised kohustused.

2020 aastal on kontsern tagastanud pikaajalisi laene summas 43 267 046 eurot ning sõlminud uusi pikaajalisi laenulepinguid 35 800 000 euro ulatuses. Samas on pikendatud kontserni arvelduskrediidi lepingud 2021 aasta detsembrini.

Aruande digitaalallkirjad

Aruande lõpetamise kuupäev on: 06.07.2021

Axela Group OÜ (registrikood: 12332902) 01.01.2020 - 31.12.2020 majandusaasta aruande andmete õigsust on elektrooniliselt kinnitanud:

Allkirjastaja nimi	Allkirjastaja roll	Allkirja andmise aeg
ANDREAS LAANE	Juhatuse liige	06.07.2021
MARTI HÄÄL	Juhatuse liige	06.07.2021
TOOMAS VIRRO	Juhatuse liige	06.07.2021

SÕLTUMATU VANDEAUDIITORI ARUANNE

Alexela Group OÜ osanikele

Arvamus

Oleme auditeerinud Alexela Group OÜ konsolideerimisgrupi (grupp) konsolideeritud raamatupidamise aastaaruannet, mis sisaldab konsolideeritud bilansi seisuga 31. detsember 2020 ning konsolideeritud kasumiaruannet, konsolideeritud rahavoogude aruannet ja konsolideeritud omakapitali muutuste aruannet eeltoodud kuupäeval lõppenud aasta kohta ja konsolideeritud raamatupidamise aastaaruande lisasid, sealhulgas märkimisväärsete arvestuspõhimõtete kokkuvõtet.

Meie arvates kajastab kaasnev konsolideeritud raamatupidamise aastaaruanne kõigis olulistes osades õiglaselt grupi konsolideeritud finantsseisundit seisuga 31. detsember 2020 ning sellel kuupäeval lõppenud aasta konsolideeritud finantstulemust ja konsolideeritud rahavoogusid kooskõlas Eesti finantsaruandluse standardiga.

Arvamuse alus

Viisime auditi läbi kooskõlas rahvusvaheliste auditeerimise standarditega (Eesti) (ISA (EE)). Meie kohustusi vastavalt nendele standarditele kirjeldatakse täiendavalt meie aruande osas „Vandeauditori kohustused seoses raamatupidamise aastaaruande auditiga“. Me oleme grupist sõltumatud kooskõlas Kutseliste arvestusekspertide eetikakoodeksiga (Eesti) (sh sõltumatuse standardid), ja oleme täitnud oma muud eetikaalased kohustused vastavalt nendele nõuetele. Me usume, et auditi tõendusmaterjal, mille oleme hankinud, on piisav ja asjakohane aluse andmiseks meie arvamusel.

Tegevuse jätkuvusega seotud oluline ebakindlus

Juhime tähelepanu, et seisuga 31. detsember 2020 ületavad grupi lühiajalised kohustused käibevara 37 717 604 euro võrra (31.12.2019: 102 086 351 euro võrra). Kontserni juhtkond on selgitanud plaane likviidsuse ja tegevuse jätkuvuse tagamiseks konsolideeritud raamatupidamise aastaaruande lisas 33. Meie arvamus ei ole märkusega eelnimetatud asjaolu suhtes.

Muu informatsioon

Juhtkond vastutab muu informatsiooni eest. Muu informatsioon hõlmab tegevusaruannet, kuid ei hõlma konsolideeritud raamatupidamise aastaaruannet ega meie asjaomast vandeauditori aruannet.

Meie arvamus konsolideeritud raamatupidamise aastaaruande kohta ei hõlma tegevusaruannet ja me ei tee selle kohta mingis vormis kindlustandvat järeldust.

Seoses meie konsolideeritud raamatupidamise aastaaruande auditiga on meie kohustus lugeda tegevusaruannet ja kaaluda seda tehes, kas tegevusaruandes sisalduv informatsioon oluliselt lahknab konsolideeritud raamatupidamise aastaaruandest või meie poolt auditi käigus saadud teadmistest või tundub muul viisil olevat oluliselt väärkajastatud. Kui me teeme teatud töö põhjal järelduse, et tegevusaruanne on oluliselt väärkajastatud, oleme kohustatud sellest faktist aru andma. Meil ei ole sellega seoses millegi kohta aru anda.

Juhtkonna ja nende, kelle ülesandeks on valitsemine, kohustused seoses konsolideeritud raamatupidamise aastaaruandega

Juhtkond vastutab konsolideeritud raamatupidamise aastaaruande koostamise ja õiglase esitamise eest kooskõlas Eesti finantsaruandluse standardiga ja sellise sisekontrolli eest, nagu juhtkond peab vajalikuks, et võimaldada kas pettusest või veast tulenevate oluliste väärkajastamisteta konsolideeritud raamatupidamise aastaaruande koostamist.

Konsolideeritud raamatupidamise aastaaruande koostamisel on juhtkond kohustatud hindama grupi suutlikkust jätkata jätkuvalt tegutsevana, esitama infot, kui see on rakendatav, tegevuse jätkuvusega seotud asjaolude kohta ja kasutama tegevuse jätkuvuse arvestuse alusprintsipi, välja arvatud juhul, kui juhtkond katseb kas grupi liikvideerida või tegevuse lõpetada või tal puudub sellele realistlik alternatiiv.

Need, kelle ülesandeks on valitsemine, vastutavad grupi raamatupidamise aruandlusprotsessi üle järelevalve teostamise eest.

Vandeauditori kohustused seoses konsolideeritud raamatupidamise aastaaruande auditiga

Meie eesmärk on saada põhjendatud kindlus selle kohta, kas konsolideeritud raamatupidamise aastaaruanne tervikuna on kas pettusest või veast tulenevate oluliste väärkajastamisteta, ja anda välja vandeauditori aruanne, mis sisaldab meie arvamus. Põhjendatud kindlus on kõrgetasemeline kindlus, kuid see ei taga, et olulise väärkajastamise eksisteerimisel see kooskõlas ISA (EE)-dega läbiviidud auditi käigus alati avastatakse. Väärkajastamised võivad tuleneda pettusest või veast ja neid peetakse oluliseks siis, kui võib põhjendatult eeldada, et need võivad üksikult või koos mõjutada majanduslikke otsuseid, mida kasutajad konsolideeritud raamatupidamise aastaaruande alusel teevad.

Me kasutame auditi osana vastavalt ISA (EE)-dega kusealast otsustust ja säilitame kusealase skeptitsismi kogu auditi käigus. Me teeme ka järgmist:

- teeme kindlaks ja hindame konsolideeritud raamatupidamise aastaaruande kas pettusest või veast tuleneva olulise väärkajastamise riskid, kavandame ja teostame auditiprotseduuri vastuseks nendele riskidele ning hangime piisava ja asjakohase auditi tõendusmaterjali aluse andmiseks meie arvamusel. Pettusest tuleneva olulise väärkajastamise mitteavastamise risk on suurem kui veast tuleneva väärkajastamise puhul, sest pettus võib tähendada salakokkulepet, võltsimist, tahtlikku tegevusetust, väärsitiste tegemist või sisekontrolli eiramist;
- omandame arusaamise auditi puhul asjassepuutuvast sisekontrollist, et kavandada nendes tingimustes asjakohaseid auditiprotseduure, kuid mitte arvamusel avaldamiseks grupi sisekontrolli tulemuslikkuse kohta;
- hindame kasutatud arvestuspõhimõtete asjakohasust ning juhtkonna arvestushinnangute ja nendega seoses avalikustatud info põhjendatust;
- teeme järelduse juhtkonna poolt tegevuse jätkuvuse arvestuse alusprintsipi kasutamise asjakohasuse kohta ja saadud auditi tõendusmaterjali põhjal selle kohta, kas esineb olulist ebakindlust sündmuste või tingimuste suhtes, mis võivad tekitada märkimisväärselt kahtlust grupi suutlikkuses jätkata jätkuvalt tegutsevana. Kui me teeme järelduse, et eksisteerib oluline ebakindlus, oleme kohustatud juhtkonna vandeauditori aruandes tähelepanu konsolideeritud raamatupidamise aastaaruandes selle kohta avalikustatud infole või kui avalikustatud info on ebapiisav, siis modifitseerima oma arvamus. Meie järeldused põhinevad vandeauditori aruande kuupäevani saadud auditi tõendusmaterjalil. Tulevased sündmused või tingimused võivad siiski kahjustada grupi suutlikkust jätkata jätkuvalt tegutsevana;
- hindame konsolideeritud raamatupidamise aastaaruande üldist esitusviisi, struktuuri ja sisu, sealhulgas avalikustatud informatsiooni, ning seda, kas konsolideeritud raamatupidamise aastaaruanne esitab aluseks olevaid tehinguid ja sündmusi viisil, millega saavutatakse õiglane esitusviis.
- hangime grupi majandusüksuste või äritegevuste finantsteabe kohta piisava asjakohase tõendusmaterjali, et avaldada arvamus grupi konsolideeritud finantsaruannete kohta. Me vastutame grupiauditi juhtimise, järelevalve ja läbiviimise eest. Me oleme ainuvastutavad oma auditiarvamuse eest.

Me vahetame nendega, kelle ülesandeks on valitsemine, infot muu hulgas auditi planeeritud ulatuse ja ajastuse ning märkimisväärsete auditi tähelepanekute kohta, sealhulgas mis tahes sisekontrolli märkimisväärsete puuduste kohta, mille oleme tuvastanud auditi käigus.

/digitaalselt allkirjastatud/

Mati Nõmmiste

Vandeauditor nr 178
Grant Thornton Baltic OÜ
Tegevusluba nr 3
Pärnu mnt 22, 10141 Tallinn
6. juuli 2021

Audiitorite digitaalallkirjad

Axela Group OÜ (registrikood: 12332902) 01.01.2020 - 31.12.2020 majandusaasta aruandele lisatud audiitori aruande on digitaalselt allkirjastanud:

Allkirjastaja nimi	Allkirjastaja roll	Allkirja andmise aeg
MATI NÕMMISTE	Vandeaudiitor	06.07.2021

Kahjumi katmise ettepanek

(eurodes)

	31.12.2020
Eelmiste perioodide jaotamata kasum (kahjum)	-45 238 054
Aruandeaasta kasum (kahjum)	12 005 288
Kokku	-33 232 766
Katmine	
Eelmiste perioodide jaotamata kasum (kahjum) peale jaotamist (katmist)	-33 232 766
Kokku	-33 232 766

Müügitulu jaotus tegevusalade lõikes

Tegevusala	EMTAK kood	Müügitulu (EUR)	Müügitulu %	Põhitegevusala
Peakontorite tegevus	70101	1505160	99.01%	Jah

Sidevahendid

Liik	Sisu
Telefon	+372 6290000
E-posti aadress	andreas@alexela.ee