

MAJANDUSAASTA ARUANNE

aruandeaasta algus: 01.01.2012

aruandeaasta lõpp: 31.12.2012

ärinimi: Osaühing ALLESTPAC

registrikood: 11028616

tänavanimi, maja number: Kooli 3

alevik: Tabasalu alevik

vald: Harku vald

maakond: Harju maakond

postisihnumber: 76901

telefon: +372 6023047

faks: +372 6023048

e-posti aadress: kristjan@allestpac.ee, info@allestpac.ee

Sisukord

Tegevusaruanne	3
Raamatupidamise aastaaruanne	6
Bilanss	6
Kasumiaruanne	7
Rahavoogude aruanne	8
Omakapitali muutuste aruanne	9
Raamatupidamise aastaaruande lisad	10
Lisa 1 Arvestuspõhimõtted	10
Lisa 2 Raha	12
Lisa 3 Nõuded ja ettemaksed	13
Lisa 4 Maksude ettemaksed ja maksuvõlad	13
Lisa 5 Muud nõuded	14
Lisa 6 Varud	14
Lisa 7 Materiaalne põhivara	15
Lisa 8 Kapitalirent	16
Lisa 9 Kasutusrent	16
Lisa 10 Laenukohustused	17
Lisa 11 Võlad ja ettemaksed	18
Lisa 12 Tingimuslikud kohustused ja varad	18
Lisa 13 Sihtfinantseerimine	18
Lisa 14 Osakapital	19
Lisa 15 Müügitulu	20
Lisa 16 Muud äritulud	20
Lisa 17 Kaubad, toore, materjal ja teenused	21
Lisa 18 Mitmesugused tegevuskulud	21
Lisa 19 Tööjõukulud	21
Lisa 20 Muud ärikulud	22
Lisa 21 Finantstulud ja -kulud	22
Lisa 22 Seotud osapooled	22
Lisa 23 Sündmused pärast bilansipäeva	23

TEGEVUSARUANNE

Allestpac OÜ on ettevõtte, kelle põhitegevuseks on ühekordsete plastist toidupakendite tootmine ja müümine.

Klientidele pakume pakendeid kiirtoitudele alates värsketest salatitetest ja võileibadest kuni magusate kookideni. Suurtootjatele müüme ka sulgemismasinaid, mis kausid kinni kiletavad. Lisaks toodame veel aknatihendite pakendeid, maalrikausside sisendeid, printerite dosaatoreid ja laste tuletõrjektiivreid.

Allestpaci tehas asub Tallinna külje all Tabasalus. Soodne asukoht ja arenenud taristu võimaldavad klientidele kiireid tarneid.

Tulud, kulud ja kasum

Müügitulu kasvas võrreldes 2011. aastaga 51%. Müügitulu kasvu toetas 2011ndal aastal alustatud juhtimise tõhustamine ning kaubavaliku täiendamine kooskõlas klientide tarbimiseelistuste muutustega.

Samuti jätkasime koostööd EASga ekspordi arendamise vallas. Kuigi me tarnime juba praegu 95% oma toodangust väljaspoole Eestit, oleme siiani eksportinud peamiselt Rootsi, mis teeb ettevõtte mõneti haavatavaks. Seetõttu proovime laiendada ka teistesse Skandinaaviamaadesse, nagu Soome ja Norra. EAS on meile sellel teel suureks abiks.

Investeeringud

Investeeringuid tegime aruandeperioodil summas 85 675 eurot (24 103 eurot 2011. aastal). Kaasajastasime seadmeid ja masinaparki ning investeerisime uutesse vormidesse ning tehase heakorda.

Personal

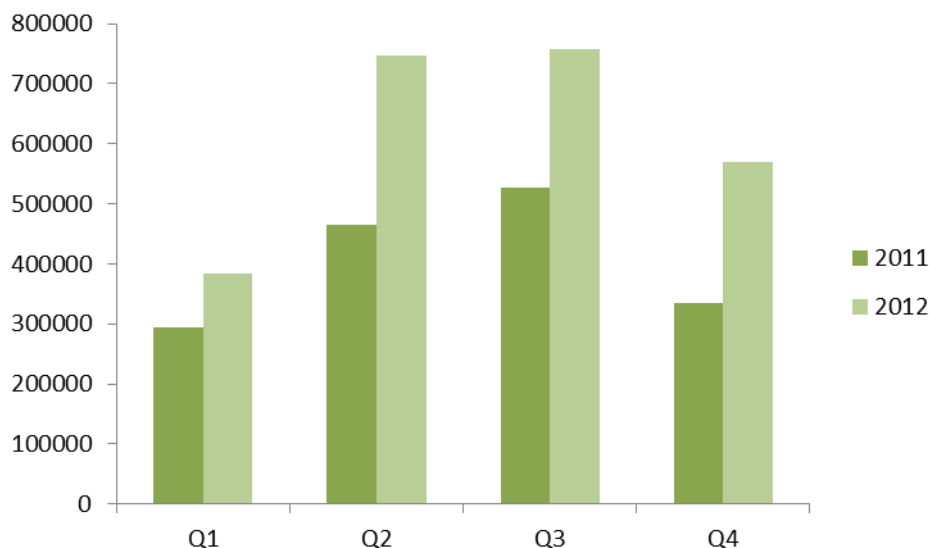
Allestpac OÜ eesmärgiks on lojaalsed, pühendunud ja tulemustele orienteeritud töötajad. Läbimõeldud värbamis- ja valikuprotsess ning sellele järgnev eesmärgipärane areng ja seda toetava töökeskkonna loomine on personalijuhtimise peamiseks eesmärgiks.

Töökeskkonna ohutuse ja tervishoiu tagamiseks oleme loonud meetmete süsteemi, mis hõlmab tervisekontrolli, regulaarset väljaõpet tööohutuse nõuete osas, riskianalüüside läbiviimist ning kaitsevahendite võimaldamist.

2012. aasta keskmine töötajate arv oli 17, suurenedes võrreldes 2011. aastaga kahe inimese võrra.

Äritegevuse hooajalisus

Allestpac OÜ äritegevuses on suured hooajalised kõikumised. Jaetarbija külmeti eelistustele iseloomulikult on esimese ja neljanda kvartali müügitulu ligikaudu 40% madalam kui teise ja kolmanda kvartali müügitulu. Tootmise niisugune hooajalisus tähendab seda, et meil on raha laovarude all pikalt kinni ja käive on seetõttu aeglane. Vaja on ka ohtrasti laopinda.



Majandustulemused

Peamised finantssuhtarvud	2012	2011
Müügitulu	2 456 062	1 622 254
Tulu kasv	51,4%	7%
Kasum	48 927	-120 502
Kasumi kasv	140%	-239%
Puhasrentaablus	2,0%	7,4%
Lühiajaliste kohustuste kattekordaja	2,1	2,2
ROA	5,7%	-15,%
ROE	9,2%	-25%

Suhtarvude arvutamisel kasutatud valemid:

- Tulu kasv (%) = $(\text{müügitulu 2012} - \text{müügitulu 2011}) / \text{müügitulu 2011} * 100$
- Kasumi kasv (%) = $(\text{puhaskasum 2012} - \text{puhaskasum 2011}) / \text{puhaskasum 2011} * 100$
- Puhasrentaablus (%) = $\text{puhaskasum} / \text{müügitulu} * 100$
- Lühiajaliste kohustuste kattekordaja (kordades) = $\text{käibevara} / \text{lühiajalised kohustused}$
- ROA (%) = $\text{puhaskasum} / \text{varad kokku} * 100$
- ROE (%) = $\text{puhaskasum} / \text{omakapital kokku} * 100$

Eesmärgid järgmiseks majandusaastaks

2013. aasta jätkub meile loodetavalt sisemiste arengute, efektiivsuse tagamise ning uute kaubanduslike väljundite otsimise aastaks. Suuremat tähelepanu hakkame pöörama jätkuvalt tööjõu efektiivsusele, millega seoses uuendame töötajate tööprotsesse ja juurutame multifunktsionaalse töökorralduse, kontsernis viiakse sisse struktuuriline muudatus parema juhtimise ning kasumlikkuse taastamise tagamiseks (Allestpac OÜ emaettevõtte Allestgroup AS-il sulgeb majanduslikult ebaefektiivse teine tütarettevõtte Allestrade OÜ ning ühineb seejärel Allestpac OÜ-ga).

Peamiseks eesmärgiks on käibekasvu tagamine ning loodame pakkuda paremat teenindust oma klientidele uute toodete näol. Investeeringuplaanid koosnevad peamiselt vanema tootmispargi mõõdukast väljavahetamisest uute tootlikemate ja ökonoomsemate masinate vastu. Lisaks sellele soovime rajada ka oma vormide töökoja, mis võimaldab kiiremini uusi tooteid turule tuua.

Juhataja kinnitus ja allkiri tegevusaruandele

Juhataja kinnitab, et tegevusaruanne annab õige ja õiglase ülevaate aruandeperioodi jooksul toimunud olulistest sündmustest ning nende mõjust raamatupidamisaruandele, sisaldab majandusaasta järeljäänud perioodi peamiste riskide ja ebaselguste kirjeldust ning kajastab olulise tähtsusega tehinguid seotud osapooltega.

Kristjan Pajumets, juhataja

/digitaalselt allkirjastatud/

Tallinnas, 28.03.2013

Raamatupidamise aastaaruanne

Bilanss

(eurodes)

	31.12.2012	31.12.2011	Lisa nr
Varad			
Käibevara			
Raha	84 127	59 799	2
Nõuded ja ettemaksed	209 221	177 900	3
Varud	399 772	406 205	6
Kokku käibevara	693 120	643 904	
Põhivara			
Materiaalne põhivara	164 982	152 373	7
Kokku põhivara	164 982	152 373	
Kokku varad	858 102	796 277	
Kohustused ja omakapital			
Kohustused			
Lühiajalised kohustused			
Laenukohustused	117 198	74 472	10
Võlad ja ettemaksed	209 728	220 789	11
Kokku lühiajalised kohustused	326 926	295 261	
Pikaajalised kohustused			
Laenukohustused	0	18 767	10
Kokku pikaajalised kohustused	0	18 767	
Kokku kohustused	326 926	314 028	
Omakapital			
Osakapital nimiväärtuses	587 156	587 156	14
Kohustuslik reservkapital	3 204	3 204	
Eelmiste perioodide jaotamata kasum (kahjum)	-108 111	12 391	12
Aruandeaasta kasum (kahjum)	48 927	-120 502	12
Kokku omakapital	531 176	482 249	
Kokku kohustused ja omakapital	858 102	796 277	

Kasumiaruanne

(eurodes)

	2012	2011	Lisa nr
Müügitulu	2 456 062	1 622 254	15
Muud äritulud	27 191	30 229	16
Valmis- ja lõpetamata toodangu varude jääkide muutus	-66 632	48 377	
Kaubad, toore, materjal ja teenused	-1 646 827	-1 076 231	17
Mitmesugused tegevuskulud	-359 934	-383 867	18
Tööjõukulud	-274 367	-266 672	19
Põhivara kulum ja väärtuse langus	-73 856	-82 908	7
Muud ärikulud	-304	-4 732	20
Ärikasum (kahjum)	61 333	-113 550	
Finantstulud ja -kulud	-12 406	-6 952	21
Kasum (kahjum) enne tulumaksustamist	48 927	-120 502	
Aruandeaasta kasum (kahjum)	48 927	-120 502	

Rahavoogude aruanne

(eurodes)

	2012	2011	Lisa nr
Rahavood äritegevusest			
Ärikasum (kahjum)	61 333	-113 550	
Korrigeerimised			
Põhivara kulum ja väärtuse langus	73 856	82 908	7
Kasum (kahjum) põhivara müügist	0	-5 000	7
Kokku korrigeerimised	73 856	77 908	
Äritegevusega seotud nõuete ja ettemaksete muutus	-31 315	-9 395	
Varude muutus	6 433	-48 874	6
Äritegevusega seotud kohustuste ja ettemaksete muutus	-12 235	87 579	
Laekunud intressid	273	0	
Makstud intressid	-1 672	-7 336	21
Kokku rahavood äritegevusest	96 673	-13 668	
Rahavood investeerimistegevusest			
Tasutud materiaalse ja immateriaalse põhivara soetamisel	-86 465	-24 103	7
Laekunud materiaalse ja immateriaalse põhivara müügist	0	5 000	7
Antud laenud	-6	0	22
Antud laenude tagasimaksed	0	739	22
Kokku rahavood investeerimistegevusest	-86 471	-18 364	
Rahavood finantseerimistegevusest			
Saadud laenud	99 100	50 813	22
Saadud laenude tagasimaksed	-7 996	-39 835	22
Arvelduskrediidi saldo muutus	-55 304	55 304	10
Kapitalirendi põhiosa tagasimaksed	-10 203	-9 558	8
Makstud intressid	-7 705	0	22
Muud väljamaksed finantseerimistegevusest	-7 081	0	12
Kokku rahavood finantseerimistegevusest	10 811	56 724	
Kokku rahavood	21 013	24 692	
Raha ja raha ekvivalendid perioodi alguses	59 799	34 260	2
Raha ja raha ekvivalentide muutus	21 013	24 692	
Valuutakursside muutuste mõju	3 315	847	
Raha ja raha ekvivalendid perioodi lõpus	84 127	59 799	2

Omakapitali muutuste aruanne

(eurodes)

				Kokku
	Osakapital nimiväärtuses	Kohustuslik reservkapital	Jaotamata kasum (kahjum)	
31.12.2010	587 156	268	15 327	602 751
Aruandeaasta kasum (kahjum)	0	0	-120 502	-120 502
Muutused reservides	0	2 936	-2 936	0
31.12.2011	587 156	3 204	-108 111	482 249
Aruandeaasta kasum (kahjum)	0	0	48 927	48 927
31.12.2012	587 156	3 204	-59 184	531 176

Raamatupidamise aastaaruande lisad

Lisa 1 Arvestuspõhimõtted

Üldine informatsioon

Allestpac OÜ 2012. aasta raamatupidamise aastaaruanne on koostatud kooskõlas Eesti hea raamatupidamistavaga. Hea raamatupidamistava põhinõuded on kehtestatud Eesti Vabariigi raamatupidamise seaduses, mida täiendavad Raamatupidamise Toimkonna poolt välja antud juhendid.

Raamatupidamise aastaaruande koostamisel on lähtutud soetusmaksumuse printsiibist, välja arvatud juhtudel, mida on kirjeldatud alljärgnevates arvestuspõhimõtetes.

Raha

Raha ja selle ekvivalentidena kajastatakse rahavoogude aruandes kassas olevat sularaha ja arvelduskontode jääke (v.a. arvelduskrediit). Arvelduskrediiti kajastatakse bilansis lühiajaliste laenukohustuste koosseisus.

Välisvaluutas toimunud tehingud ning välisvaluutas fikseeritud finantsvarad ja -kohustused

Välisvaluutas fikseeritud tehingute kajastamisel on aluseks võetud tehingu toimumise päeval ametlikult kehtinud Euroopa Keskpannga valuutakursid. Välisvaluutas fikseeritud monetaarsed finantsvarad ja -kohustused ning mittemonetaarsed finantsvarad ja -kohustused, mida kajastatakse õiglase väärtuse meetodil, hinnatakse bilansipäeval ümber eurodesse ametlikult kehtivate Euroopa Keskpannga valuutakursside alusel.

Välisvaluutatehingutest saadud kasumid ja kahjumid kajastatakse kasumiaruandes perioodi tulu ja kuluna.

Nõuded ja ettemaksud

Nõuded ostjate vastu

Nõuetena ostjate vastu kajastatakse ettevõtte tavapärase äritegevuse käigus tekkinud lühiajalisi nõudeid. Nõudeid ostjate vastu kajastatakse korrigeeritud soetusmaksumus (s.o nominaalväärtus miinus vajadusel tehtavad allahindlused).

Nõuete laekumise tõenäosust hinnatakse iga ostja kohta eraldi. Varem alla hinnatud ebatõenäoliste nõuete laekumist kajastatakse ebatõenäoliselt laekuvate nõuete kulu vähendamisenä.

Muud nõuded

Kõiki muid nõudeid, välja arvatud edasimüügi eesmärgil omandatud nõudeid, kajastatakse korrigeeritud soetusmaksumuses.

Edasimüügi eesmärgil soetatud nõudeid kajastatakse õiglase väärtuse meetodil.

Faktooring

Faktooring on nõuete üleandmine (müük), kus sõltuvalt faktooringepingu tingimustest on ostjal õigus teatud aja jooksul nõue müüjale tagasi müüa (regressiõigusega faktooring) või tagasimüügi õigus puudub ning kõik nõudega seotud riskid ja tulud lähevad sisuliselt üle müüjalt ostjale (regressiõigusega faktooring).

Juhul, kui nõude müüjal säilib nõude tagasiosukohustus, kajastatakse tehingut kui finantseerimistehingut (st. nõude tagatisel võetud laenu), mitte kui müüki. Nõuet ei loeta faktooringu tagajärjel müüduks, vaid see kajastatakse bilansis seni, kuni nõue on laekunud või regressiõigus aegunud. Faktooringtehingust tekkinud faktooringkohustust kajastatakse analoogiliselt muudele laenukohustustele.

Juhul, kui tagasiosukohustus ei ole ning kontroll nõude ja temaga seotud riskide ja tulude üle läheb üle ostjale, kajastatakse tehingut nõude müügina. Kulu nõuete müügist kajastatakse kas finantskuluna (analoogiliselt intressikulule) või nõuete allahindluse kuluna, sõltuvalt sellest, kas faktooringtehing tehti rahavoogude juhtimise või krediidiriski maandamise eesmärgil.

Varud

Varud võetakse algselt arvele nende soetusmaksumuses, mis koosneb ostukulutustest, tootmiskulutustest ja muudest kulutustest, mis on vajalikud varude viimiseks nende olemasolevasse asukohta ja seisundisse. Varude ostukulutused sisaldavad lisaks ostuhinnale varude ostuga kaasnevat tollimaksu, muid mittetagastatavaid makse ja varude soetamisega otseselt seotud transpordikulutusi, millest on maha arvatud hinnaalandid ja dotatsioonid.

Varude kuludes kajastamisel ja bilansilise väärtuse arvestamisel kasutatakse FIFO meetodit.

Varud hinnatakse bilansis lähtudes sellest, mis on madalam, kas soetusmaksumus või neto realiseerimismaksumus. Materjalid ja lõpetamata toodang hinnatakse alla juhul, kui nendest valmistatavate toodete hinnanguline maksumus ületab samade valmistoodete neto realiseerimismaksumuse. Varude allahindlusi nende neto realiseerimismaksumusele kajastatakse kasumiaruandes kirjel "Kaubad, toore, materjal ja teenused".

Materiaalne ja immateriaalne põhivara

Materiaalseks põhivaraks loetakse ettevõtte enda majandustegevuses kasutatavaid varasid kasuliku tööeaga üle ühe aasta. Materiaalne põhivara võetakse algselt arvele tema soetusmaksumuses, mis koosneb ostuhinnast (k.a tollimaks ja muud mittetagastatavad maksud) ja otseselt soetamisega seotud kulutustest, mis on vajalikud vara viimiseks tema tööseisundisse ja –asukohta. Materiaalset põhivara kajastatakse bilansis tema soetusmaksumuses, millest on maha arvatud akumulieeritud kulum ja võimalikud väärtuse langusest tulenevad allahindlused. Juhul kui materiaalse põhivara objekt koosneb üksteisest eristatavatest komponentidest, millel on erinevad kasulikud eluead, on need komponendid võetud raamatupidamises arvele eraldi varadena, määrates neile eraldi amortisatsiooninormid vastavalt nende kasulikule elueale. Juhul kui põhivara kaetav väärtus (s.o kõrgem kahest järgnevast näitajast: vara neto müügihind või vara kasutusväärtus) on väiksem tema bilansilisest jääkmaksumusest, on materiaalse põhivara objektid alla hinnatud nende kaetavale väärtusele. Amortisatsiooni arvestatakse lineaarselt lähtudes allpool toodud eeldatavatest kasulikest eluigadest.

Põhivara arvelevõtmise alampiir 1000 eur

Kasulik eluiga põhivara gruppide lõikes (aastates)

Põhivara grupi nimi	Kasulik eluiga
Masinaid ja seadmed	5-7 aastat
Autod jm transpordivahendid	3-5 aastat
Muu inventar ja IT seadmed	3-5 aastat
Kapitaliseeritud remonditööd	3-7 aastat
Tööriistad ja vormid	4-5 aastat
Inventar	4 aastat

Rendid

Kapitalirendina käsitletakse rendilepingut, mille puhul kõik olulised vara omandiga seonduvad riskid ja hüved kanduvad üle ettevõttele. Muud rendilepingud kajastatakse kasutusrendina.

Ettevõtte kui rentnik

Kapitalirenti kajastatakse bilansis vara ja kohustusena renditud vara õiglase väärtuse summas või rendimaksете miinimumsumma nüüdisväärtuses, juhul kui see on madalam. Rendimaksed jaotatakse finantskuluks (intressikulu) ja kohustuse jääkväärtuse vähendamiseks. Finantskulud jaotatakse rendiperioodile arvestusega, et intressimäär on igal ajahetkel kohustuse jääkväärtuse suhtes sama. Kapitalirendi tingimustel renditud varad amortiseeritakse sarnaselt omandatud põhivaraga. Kui ei ole piisavalt kindel, et rentnik omandab rendiperioodi lõpuks vara omandiõiguse, siis on amortisatsiooniperioodiks vara eeldatav kasulik tööiga või rendisuhte kehtivuse periood, olenevalt sellest, kumb on lühem. Kasutusrendimaksed kajastatakse rendiperioodi jooksul lineaarselt kasumiaruandes kuluna.

Finantskohustused

Kõik finantskohustused (võlad hankijatele, võetud laenud, viitvõlad) võetakse algselt arvele nende soetusmaksumuses, mis sisaldab ka kõiki soetamisega otseselt kaasnevaid kulutusi. Edasine kajastamine toimub korrigeeritud soetusmaksumuse meetodil.

Lühiajaliste finantskohustuste korrigeeritud soetusmaksumus on üldjuhul võrdne nende nominaalväärtusega, mistõttu lühiajalisi finantskohustusi kajastatakse bilansis maksmisele kuuluv summas. Pikaajaliste finantskohustuste korrigeeritud soetusmaksumuse arvestus toimub kasutades sisemise intressimäära meetodit.

Sihtfinantseerimine

Ettevõtte on lähtunud sihtfinantseerimiste kajastamisel brutomeetodist. Tegevuskulude sihtfinantseerimise kajastamisel lähtutakse tulude ja kulude vastavuse printsiibist. Saadud summasid kajastatakse tuluna kui ettevõtte aktsepteerib finantseerimisega kaasnevaid tingimusi ja kavatseb neid täita ning finantseerimise summa on usaldusväärset määratav ja selle laekumine on tõenäoline. Saadud toetus kajastatakse kasumiaruandes tuluna.

Maksustamine

Ettevõtte tulumaks

Vastavalt kehtivale seadusandlusele Eestis ettevõtete kasumit ei maksustata, mistõttu ei eksisteeri ka edasilükkunud tulumaksu nõudeid ega kohustusi. Kasumi asemel maksustatakse Eestis jaotamata kasumist väljamakstavaid dividende maksumääraga 21/79 netodividendina väljamakstud summalt. Dividendide väljamaksmisega kaasnevat ettevõtte tulumaksu kajastatakse kasumiaruandes tulumaksukuluna samal perioodil kui dividendid välja kuulutatakse, sõltumata sellest, millise perioodi eest need on välja kuulutatud või millal need tegelikult välja makstakse.

Maksimaalne võimalik tulumaksukohustuse summa, mis võiks kaasneda dividendide väljamaksmisega, on ära toodud aastaaruande lisades.

Seotud osapooled

Allestpac OÜ aastaaruande koostamisel on loetud seotud osapoolteks:

- 1) osanikku (emaettevõtte ja tema omanikud),
- 2) tegev- ja kõrgemat juhtkonda,
- 3) eespool loetletud isikute lähisugulasi ja nendega seotud ettevõtteid.

Tulud

Tulu kaupade müügist kajastatakse siis, kui kõik olulised omandiga seotud riskid on läinud üle ostjale, müügitulu ja tehinguga seotud kulu on usaldusväärselt määratav ning tehingust saadava tasu laekumine on tõenäoline.

Tulu teenuse müügist kajastatakse teenuse osutamise järel, või juhul kui teenus osutatakse pikema ajaperioodi jooksul, siis lähtudes valmidusastme meetodist.

Kohustuslik reservkapital

Vastavalt äriseadustikule on moodustatud kohustuslik reservkapital. Reservkapitali võib kasutada kahjumi katmiseks, samuti osakapitali suurendamiseks. Reservkapitalist ei või teha väljamakseid osanikele.

Bilansipäevajärgsed sündmused

Raamatupidamise aastaaruandes kajastuvad olulised varade ja kohustuste hindamist mõjutavad asjaolud, mis ilmnesid bilansi kuupäeva, 31. detsembri 2012 ja aruande koostamise kuupäeva vahemikul, kuid on seotud aruandeperioodil või varasematel perioodidel toimunud tehingutega.

Bilansipäevajärgsed sündmused, mida ei ole varade ja kohustuste hindamisel arvesse võetud, kuid mis oluliselt mõjutavad järgmise majandusaasta tulemust, on avalikustatud aastaaruande lisades.

Lisa 2 Raha

(eurodes)

	31.12.2012	31.12.2011
Sularaha kassas	430	150
Arvelduskontod	83 697	59 649
Kokku raha	84 127	59 799

Lisa 3 Nõuded ja ettemaksed (eurodes)

	31.12.2012	Jaotus järelejäänud tähtaja järgi			Lisa nr
		12 kuu jooksul	1 - 5 aasta jooksul	üle 5 aasta	
Nõuded ostjate vastu	186 042	186 042	0	0	
Maksude ettemaksed ja tagasinõuded	6 536	6 536	0	0	4
Muud nõuded	10 036	10 036	0	0	5
Laenunõuded	10 036	10 036			
Ettemaksed	6 607	6 607	0	0	
Kokku nõuded ja ettemaksed	209 221	209 221	0	0	

	31.12.2011	Jaotus järelejäänud tähtaja järgi			Lisa nr
		12 kuu jooksul	1 - 5 aasta jooksul	üle 5 aasta	
Nõuded ostjate vastu	121 373	121 373	0	0	
Ostjatelt laekumata arved	141 490	141 490	0	0	
Ebatõenäoliselt laekuvad arved	-20 117	-20 117	0	0	
Maksude ettemaksed ja tagasinõuded	8 380	8 380	0	0	4
Muud nõuded	31 142	31 142	0	0	5
Laenunõuded	11 530	11 530			
Viitlaekumised	19 612	19 612			
Ettemaksed	9 251	9 251	0	0	
Faktooringunõuded	7 754	7 754	0	0	
Kokku nõuded ja ettemaksed	177 900	177 900	0	0	

Lisa 4 Maksude ettemaksed ja maksuvõlad (eurodes)

	31.12.2012		31.12.2011	
	Ettemaks	Maksuvõlg	Ettemaks	Maksuvõlg
Ettevõtte tulumaks	0	0	0	119
Käibemaks	6 519	0	8 239	0
Üksikisiku tulumaks	0	6 863	0	4 191
Erisoodustuse tulumaks	0	0	0	978
Sotsiaalmaks	0	12 343	0	9 697
Kohustuslik kogumispension	0	618	0	241
Töötuskindlustusmaksed	0	1 442	0	1 098
Ettemaksukonto jääk	17		141	
Kokku maksude ettemaksed ja maksuvõlad	6 536	21 266	8 380	16 324

Lisa 5 Muud nõuded

(eurodes)

	31.12.2012	Jaotus järelejäänud tähtaja järgi			Intressimäär	Alusvaluuta	Lõpptähtaeg	Lisa nr
		12 kuu jooksul	1 - 5 aasta jooksul	üle 5 aasta				
Laenu nõuded	10 036	10 036						
Antud muu laen	10 036	10 036	0	0	5%	USD	-	
Kokku muud nõuded	10 036	10 036	0	0				
	31.12.2011	Jaotus järelejäänud tähtaja järgi			Intressimäär	Alusvaluuta	Lõpptähtaeg	Lisa nr
		12 kuu jooksul	1 - 5 aasta jooksul	üle 5 aasta				
Laenu nõuded	11 530	11 530						
Antud laen seotud osapolelele	1 494	1 494	0	0	0%	EUR	-	22
Antud muu laen	10 036	10 036	0	0	5%	USD	-	
Viitlaekumised	19 612	19 612						
Muud	19 550	19 550	0	0	0	EUR	-	
Nõuded töötajate vastu	62	62	0	0	0%	EUR	05.01.2012	
Kokku muud nõuded	31 142	31 142	0	0				

Lisa 6 Varud

(eurodes)

	31.12.2012	31.12.2011
Tooraine ja materjal	147 071	64 492
Valmistoodang	186 191	252 823
Müügiks ostetud kaubad	66 510	79 611
Kaup teel	0	9 279
Kokku varud	399 772	406 205

Lisa 7 Materiaalne põhivara (eurodes)

	Ehitised							Lõpetamata projektid ja ettemaksed	Kokku
	Transpordivahendid	Muud masinad ja seadmed	Masinad ja seadmed	Muu materiaalne põhivara	Lõpetamata projektid	Ettemaksed			
31.12.2010									
Soetusmaksumus	72 738	65 332	318 984	384 316	11 809	4 173	0	4 173	473 036
Akumuleeritud kulum	-39 234	-34 446	-184 612	-219 058	-3 566	0	0	0	-261 858
Jääkmaksumus	33 504	30 886	134 372	165 258	8 243	4 173	0	4 173	211 178
Ostud ja parendused	2 865	0	1 290	1 290	0	19 948	0	19 948	24 103
Amortisatsioonikulu	-10 586	-14 293	-57 320	-71 613	-709	0	0	0	-82 908
Ümberklassifitseerimised	6 478	0	24 121	24 121	-6 478	-24 121	0	-24 121	0
Ümberklassifitseerimine lõpetamata projektidest	0	0	24 121	24 121	0	-24 121	0	-24 121	0
Muud ümberklassifitseerimised	6 478	0	0	0	-6 478	0	0	0	0
31.12.2011									
Soetusmaksumus	82 081	65 332	281 391	346 723	5 331	0	0	0	434 135
Akumuleeritud kulum	-49 820	-48 739	-178 928	-227 667	-4 275	0	0	0	-281 762
Jääkmaksumus	32 261	16 593	102 463	119 056	1 056	0	0	0	152 373
Ostud ja parendused	9 750	0	73 769	73 769	2 156	0	790	790	86 465
Amortisatsioonikulu	-14 475	-12 430	-44 578	-57 008	-614	0	0	0	-72 097
Allahindlused väärtuse languse tõttu	0	0	-1 648	-1 648	-111	0	0	0	-1 759
Ümberklassifitseerimised	2 150	0	-2 150	-2 150	0	0	0	0	0
Muud ümberklassifitseerimised	2 150	0	-2 150	-2 150	0	0	0	0	0
31.12.2012									
Soetusmaksumus	93 981	28 167	271 977	300 144	4 224	0	790	790	399 139
Akumuleeritud kulum	-64 295	-24 004	-144 121	-168 125	-1 737	0	0	0	-234 157
Jääkmaksumus	29 686	4 163	127 856	132 019	2 487	0	790	790	164 982

Müüdnud materiaalne põhivara müügihinna

	2012	2011
Masinad ja seadmed	0	5 000
Muud masinad ja seadmed	0	5 000
Kokku	0	5 000

Lisa 8 Kapitalirent

(eurodes)

Aruandekohustuslane kui rentnik

	31.12.2012	Jaotus järelejäänud tähtaja järgi			Intressimäär	Alusvaluuta	Lõpptähtaeg
		12 kuu jooksul	1 - 5 aasta jooksul	üle 5 aasta			
Kapitalirendikohustus	5 826	5 826	0	0	6 kuu EURIBOR + 2,0-2,5%	EUR	28.11.2013
Kapitalirendikohustused kokku	5 826	5 826	0	0			

	31.12.2011	Jaotus järelejäänud tähtaja järgi			Intressimäär	Alusvaluuta	Lõpptähtaeg
		12 kuu jooksul	1 - 5 aasta jooksul	üle 5 aasta			
Kapitalirendikohustus	17 813	10 203	7 610	0	6 kuu EURIBOR + 2,0-2,5%	EUR	28.11.2013
Kapitalirendikohustused kokku	17 813	10 203	7 610	0			

Renditud varade bilansiline jääkmaksumus		
	2012	2011
Masinad ja seadmed	8 169	20 070
Kokku	8 169	20 070

Aruandeperioodil tasuti kapitalirendi põhiosamakseid summas 10 203 eurot (2011ndal aastal 9 558 eurot).

Lisa 9 Kasutusrent

(eurodes)

Aruandekohustuslane kui rentnik

	2012	2011
Kasutusrendikulu	25 723	27 742
Järgmiste perioodide kasutusrendikulu mittekatkestatavatest lepingutest		
	31.12.2012	31.12.2011
12 kuu jooksul	26 766	25 440
1-5 aasta jooksul	39 581	41 804

Kasutusrendil on tootmis- ja kontoriruumid ning sõiduaudot.

Lisa 10 Laenukohustused

(eurodes)

	31.12.2012	Jaotus järelejäänud tähtaja järgi			Intressimäär	Alusvaluuta	Lõpptähtaeg	Lisa nr
		12 kuu jooksul	1 - 5 aasta jooksul	üle 5 aasta				
Lühiajalised laenud								
Kasutatud krediitkaardid	2 609	2 609			0%	EUR	10.01.2013	
Laen seotud osapooletl	108 763	108 763			0-10%	EUR	01.10.2013	22
Kasutatud arvelduskrediit	0	0			6,5%	EUR	04.03.2013	
Lühiajalised laenud kokku	111 372	111 372						
Kapitalirendikohustused kokku	5 826	5 826	0	0				8
Laenukohustused kokku	117 198	117 198	0	0				
	31.12.2011	Jaotus järelejäänud tähtaja järgi			Intressimäär	Alusvaluuta	Lõpptähtaeg	Lisa nr
		12 kuu jooksul	1 - 5 aasta jooksul	üle 5 aasta				
Lühiajalised laenud								
Kasutatud arvelduskrediit	55 304	55 304			7%	EUR	24.07.2012	
Kasutatud krediitkaardid	2 462	2 462			0%	EUR	10.01.2012	
Lühiajalised laenud seotud osapooletl	6 503	6 503			10%	EUR	01.03.2012	22
Lühiajalised laenud kokku	64 269	64 269						
Pikaajalised laenud								
Pikaajalised laenud seotud osapooletl	11 157	0	11 157	0	0%	EUR	-	22
Pikaajalised laenud kokku	11 157	0	11 157	0				
Kapitalirendikohustused kokku	17 813	10 203	7 610	0				8
Laenukohustused kokku	93 239	74 472	18 767	0				

Tagatiseks panditud varade bilansiline (jäak)maksumus		
	31.12.2012	31.12.2011
Masinad ja seadmed	124 731	110 174
Muu materiaalne põhivara	40 251	42 199
Muud varad	399 772	406 205
Kokku	564 754	558 578

Arvelduskrediidi limiit: 60 000 EUR

Lisa 11 Võlad ja ettemaksed

(eurodes)

	31.12.2012	Jaotus järelejäänud tähtaja järgi			Lisa nr
		12 kuu jooksul	1 - 5 aasta jooksul	üle 5 aasta	
Võlad tarnijatele	153 002	153 002	0	0	
Võlad töövõtjatele	10 184	10 184	0	0	
Maksuvõlad	21 266	21 266	0	0	4
Muud võlad	18 326	18 326	0	0	
Saadud ettemaksed	6 950	6 950	0	0	
Kokku võlad ja ettemaksed	209 728	209 728	0	0	

	31.12.2011	Jaotus järelejäänud tähtaja järgi			Lisa nr
		12 kuu jooksul	1 - 5 aasta jooksul	üle 5 aasta	
Võlad tarnijatele	140 122	140 122	0	0	
Võlad töövõtjatele	6 644	6 644	0	0	
Maksuvõlad	16 324	16 324	0	0	4
Muud võlad	4 219	4 219	0	0	
Intressivõlad	463	463	0	0	
Muud viitvõlad	3 756	3 756	0	0	
Saadud ettemaksed	950	950	0	0	
Muu kohustus	52 530	52 530	0	0	
Kokku võlad ja ettemaksed	220 789	220 789	0	0	

Muu kohustusena summas 52 530 eurot on 31.12.2011 kajastatud kohtuvaidluse alusel teisele poolele tasumisele kuuluv summa.

Lisa 12 Tingimuslikud kohustused ja varad

(eurodes)

Finantseerimislepingutega seotud tingimuslikud kohustused

Ettevõtte sõlmis 2011ndal aastal tagasiostukohustusega nõuete faktooringlepingu. Lepingu limiit oli 100 000 eurot, intressimäär 1 kuu euribor + 3%. Lepingu tähtaeg 24.07.2012. Ettevõtte omavastutuse suurus oli 10% arve summast. Seisuga 31.12.2011 oli omavastutuse suurus faktooritud arvetelt 7 754 eurot. 2012ndal aastal maksti faktooringutasusid kokku summas 7 081 eurot. Leping on lõpetatud septembris 2012.

Lisa 13 Sihtfinantseerimine

(eurodes)

Brutomeetod

	31.12.2010	Saadud	Tulu/ amortisatsioon	31.12.2011	Lisa nr
Sihtfinantseerimine tegevuskuludeks					
Toetus EASilt	0	10 984	-10 984	0	16
Kokku sihtfinantseerimine tegevuskuludeks	0	10 984	-10 984	0	
Kokku sihtfinantseerimine	0	10 984	-10 984	0	
	31.12.2011	Saadud	Tulu/ amortisatsioon	31.12.2012	Lisa nr
Sihtfinantseerimine tegevuskuludeks					
Toetus EASilt	0	19 575	-19 575	0	16
Kokku sihtfinantseerimine tegevuskuludeks	0	19 575	-19 575	0	
Kokku sihtfinantseerimine	0	19 575	-19 575	0	

Saadud sihtfinantseerimisega ei kaasne täiendavaid tingimuslikke kohustusi.

Lisa 14 Osakapital

(eurodes)

	31.12.2012	31.12.2011
Osakapital	587 156	587 156
Osade arv (tk)	1	1

Lisa 15 Müügitulu

(eurodes)

	2012	2011
Müügitulu geograafiliste piirkondade lõikes		
Müük Euroopa Liidu riikidele		
Eesti	11 363	35 016
Leedu	126 852	65 580
Soome	58 346	18 963
Rootsi	2 176 611	1 366 978
Taani	40 294	17 434
Läti	3 136	5 227
Müük Euroopa Liidu riikidele, kokku	2 416 602	1 509 198
Müük väljapoole Euroopa Liidu riike		
Norra	39 460	113 056
Müük väljapoole Euroopa Liidu riike, kokku	39 460	113 056
Kokku müügitulu	2 456 062	1 622 254
Müügitulu tegevusalade lõikes		
Plasttoodete tootmine	2 438 915	1 524 296
Toiduainetööstus-masinate müük	13 578	85 946
Toiduainetööstus-masinate rentimine	0	5 880
Transporditeenused	3 569	6 132
Kokku müügitulu	2 456 062	1 622 254

Lisa 16 Muud äritulud

(eurodes)

	2012	2011	Lisa nr
Kasum materiaalse põhivara müügist	0	5 000	7
Tulu sihtfinantseerimisest	19 575	10 984	13
Kasum valuutakursi muutustest	4 266	0	
Trahvid, viivised ja hüvitised	0	2 383	
Muud	3 350	11 862	
Kokku muud äritulud	27 191	30 229	

Lisa 17 Kaubad, toore, materjal ja teenused (eurodes)

	2012	2011
Tooraine ja materjal	737 688	618 787
Müügi eesmärgil ostetud kaubad	20 159	84 910
Energia	55 793	33 810
Transpordikulud	105 660	133 640
Teenused	89 641	66 849
Pakkimismaterjalid	106 740	60 949
Komisjonitasud	531 146	77 286
Kokku kaubad, toore, materjal ja teenused	1 646 827	1 076 231

Lisa 18 Mitmesugused tegevuskulud (eurodes)

	2012	2011
Üür ja rent	26 906	39 883
Mitmesugused bürookulud	38 880	52 194
Uurimis- ja arengukulud	82 342	88 670
Lähetuskulud	13 894	25 479
Koolituskulud	2 333	2 352
Kulu ebatöenäoliselt laekuvatest nõuetest	30 015	23 792
Õigusabi jm teenused	111 703	86 963
Autokulud	45 904	45 822
Muud	7 957	18 712
Kokku mitmesugused tegevuskulud	359 934	383 867

Lisa 19 Tööjõukulud (eurodes)

	2012	2011
Palgakulu	203 837	197 443
Sotsiaalmaksud	70 530	69 229
Kokku tööjõukulud	274 367	266 672
Töötajate keskmine arv taandatuna täistööajale	17	15

Lisa 20 Muud ärikulud

(eurodes)

	2012	2011
Kahjum valuutakursi muutustest	0	4 261
Trahvid, viivised ja hüvitised	304	471
Kokku muud ärikulud	304	4 732

Lisa 21 Finantstulud ja -kulud

(eurodes)

	2012	2011	Lisa nr
Intressitulud	273	0	
Muud intressitulud	273	0	
Intressikulud	-7 672	-4 827	
Intressikulu laenule	-7 242	-3 927	22
Intressikulu kapitalirendilt	-430	-900	8
Kasum (kahjum) valuutakursi muutustest	3 315	847	
Muud finantstulud ja -kulud	-8 322	-2 972	
Kokku finantstulud ja -kulud	-12 406	-6 952	

Lisa 22 Seotud osapooled

(eurodes)

Aruandekohustuslase emaettevõtja nimetus	Allestgroup AS
Riik, kus aruandekohustuslase emaettevõtja on registreeritud	Eesti

Saldod seotud osapooltega rühmade lõikes

	31.12.2012		31.12.2011	
	Nõuded	Kohustused	Nõuded	Kohustused
Emaettevõtja	0	9 663	0	11 157
Teised samasse konsolideerimisgruppi kuuluvad ettevõtjad	0	0	1 494	0
Tegev- ja kõrgem juhtkond ning olulise osalusega eraisikust omanikud ning nende valitseva või olulise mõju all olevad ettevõtjad	0	99 100	0	6 966
Tegev- ja kõrgema juhtkonna ning olulise osalusega eraisikust omanike lähedased pereliikmed ning nende valitseva või olulise mõju all olevad ettevõtjad	0	3 300	0	2 400

2012	Ostud	Müügid	Antud laenu	Antud laenu tagasimaksed	Saadud laenu	Saadud laenu tagasimaksed
Emaettevõtja	0	0	0	0	0	1 493
Sidusettevõtjad	0	0	6	0	0	0
Tegev- ja kõrgema juhtkonna ning olulise osalusega eraisikust omanike lähedased pereliikmed ning nende valitseva või olulise mõju all olevad ettevõtjad	123 743	0	0	0	99 100	6 503
2011						
2011	Ostud	Müügid	Antud laenu	Antud laenu tagasimaksed	Saadud laenu	Saadud laenu tagasimaksed
Emaettevõtja	0	10	0	0	9 668	511
Sidusettevõtjad	0	0	0	739	0	0
Tegev- ja kõrgema juhtkonna ning olulise osalusega eraisikust omanike lähedased pereliikmed ning nende valitseva või olulise mõju all olevad ettevõtjad	67 413	30 289	0	0	22 825	16 322

Tegev- ja kõrgemale juhtkonnale arvestatud tasud ja muud olulised soodustused	2012	2011
Arvestatud tasu	8 796	34 302
Kulud ametiautodele	7 971	32 099

Laenukohustuse jääk seotud osapoole ees seisuga 31.12.2012 (31.12.2012) oli 99 100 (18 122) eurot.

Laenu on saadud ja antud 0-10% intressimääraga ning tagasimaksetähtaeg on hiljemalt oktoobris 2013.

2012ndal (2011ndal) aastal on seotud osapoolte nõuete osas tehtud allahindlus 1 501 (0) eurot.

Ettevõtte juhtkonna hinnangul ei ole tehingutes seotud osapooltega kasutatud turuhinnast oluliselt erinevaid hindu.

Lisa 23 Sündmused pärast bilansipäeva

Novembris 2012 on sõlmitud ühinemislepingud emaettevõtte Allestgroup AS (ühendav ühing) ja tema tütarettevõtte AllestTrade OÜ (ühendatav ühing) ning Allestgroup AS (ühendatav ühing) ja tema tütarettevõtte Allestpac OÜ (ühendav ühing) vahel. Aastaruande koostamise seisuga on ühinemised pooleli.

Aruande digitaalallkirjad

Aruande lõpetamise kuupäev on: 28.03.2013

Osaühing ALLESTPAC (registrikood: 11028616) 01.01.2012 - 31.12.2012 majandusaasta aruande andmete õigsust on elektrooniliselt kinnitanud:

Allkirjastaja nimi	Allkirjastaja roll	Allkirja andmise aeg
KRISTJAN PAJUMETS	Juhatuse liige	28.03.2013

SÕLTUMATU VANDEAUDIITORI ARUANNE

Osaühing ALLESTPAC osanikule

Olen üle vaadanud Osaühing ALLESTPAC raamatupidamise aastaaruande, mis sisaldab bilanssi seisuga 31.12.2012, kasumiaruannet, omakapitali muutuste aruannet ja rahavoogude aruannet eeltoodud kuupäeval lõppenud majandusaasta kohta, aastaaruande koostamisel kasutatud oluliste arvestuspõhimõtete kokkuvõtet ning muid selgitavaid lisasid. Selle raamatupidamise aastaaruande eest on vastutav majandusüksuse juhtkond. Minu kohustuseks on anda aruanne selle raamatupidamise aastaaruande kohta tuginedes minupoolsele ülevaatusle. Ülevaadatud raamatupidamise aastaaruanne on esitatud lehekülgedel 6 kuni 23.

Ma viisin oma ülevaatusle läbi kooskõlas rahvusvahelise ülevaatomise teenuse standardiga (Eesti) 2400. Selle standardiga nõutakse, et ma planeerin ja teostan ülevaatusle omandamiseks mõeldud kindluse selles osas, et raamatupidamise aastaaruandes ei esine olulist väärkajastamist. Ülevaatus piirdub peamiselt järelepäringutega majandusüksuse töötajatelt ja finantsandmete suhtes rakendatud analüütiliste protseduuridega ning seega annab väiksema kindluse kui audit. Ma ei ole läbi viinud auditit ja seega ei avalda ma auditiarvamust.

Kokkuvõte

Tuginedes minupoolsele ülevaatusle, ei ole mulle teatavaks saanud midagi, mis sunniks mind uskuma, et kaasatud raamatupidamise aastaaruanne ei kajasta õiglaselt kõigis olulistel osades Osaühing ALLESTPAC finantsseisundit seisuga 31.12.2012 ning sellel kuupäeval lõppenud majandusaasta finantstulemust ja rahavoogusid kooskõlas Eesti hea raamatupidamistavaga.

/digitaalselt allkirjastatud/

Maarika Mägi

Vandeauditori number 504

Fiducia Audit OÜ

Audiitorettevõtja tegevusloa number 114

Kopli 25, Tallinn

02.04.2013

Audiitorite digitaalallkirjad

Osühing ALLESTPAC (registrikood: 11028616) 01.01.2012 - 31.12.2012 majandusaasta aruandele lisatud audiitori aruande on digitaalselt allkirjastanud:

Allkirjastaja nimi	Allkirjastaja roll	Allkirja andmise aeg
MAARIKA MÄGI	Vandeaudiitor	02.04.2013

Kahjumi katmise ettepanek

(eurodes)

	31.12.2012
Eelmiste perioodide jaotamata kasum (kahjum)	-108 111
Aruandeaasta kasum (kahjum)	48 927
Kokku	-59 184

Kahjumi katmise otsus

(eurodes)

	31.12.2012
Eelmiste perioodide jaotamata kasum (kahjum)	-108 111
Aruandeaasta kasum (kahjum)	48 927
Kokku	-59 184

Müügitulu jaotus tegevusalade lõikes

Tegevusala	EMTAK kood	Müügitulu (EUR)	Müügitulu %	Põhitegevusala
Plasttaara tootmine	22221	2438915	99.30%	Jah
Toiduainetööstus- ja kaubandusseadmete hulgimüük	46693	13578	0.55%	Ei

Sidevahendid

Liik	Sisu
Telefon	+372 6023047
Faks	+372 6023048
E-posti aadress	info@allestpac.ee
E-posti aadress	kristjan@allestpac.ee