

MAJANDUSAASTA ARUANNE

aruandeaasta algus: 01.01.2013

aruandeaasta lõpp: 31.12.2013

ärinimi: Aktsiaselts Lääne-Tallinna Keskhaigla

registrikood: 10822269

tänava/talu nimi, Paldiski mnt 68

maja ja korteri number:

linn: Tallinn

maakond: Harju maakond

postisihtnumber: 10617

telefon: +372 6507371, +372 6507393

faks: +372 6598686

e-posti aadress: keskhaigla@keskhaigla.ee, liina.raamets@ltk.ee, ltkh@ltk.ee

veebilehe aadress: www.keskhaigla.ee, www.ltkh.ee

Sisukord

Tegevusaruanne	3
Raamatupidamise aastaaruanne	17
Bilanss	17
Kasumiaruanne	18
Rahavoogude aruanne	19
Omakapitali muutuste aruanne	20
Raamatupidamise aastaaruande lisad	21
Lisa 1 Arvestuspõhimõtted	21
Lisa 2 Raha	24
Lisa 3 Nõuded ja ettemaksed	25
Lisa 4 Nõuded ostjate vastu	26
Lisa 5 Maksude ettemaksed ja maksuvõlad	26
Lisa 6 Varud	26
Lisa 7 Materiaalne põhivara	27
Lisa 8 Immateriaalne põhivara	28
Lisa 9 Laenukohustused	29
Lisa 10 Kapitalirent	29
Lisa 11 Kasutusrent	30
Lisa 12 Võlad ja ettemaksed	31
Lisa 13 Eraldised	31
Lisa 14 Sihtfinantseerimine	32
Lisa 15 Tuletisinstrumendid	33
Lisa 16 Aktsiakapital	33
Lisa 17 Müügitulu	33
Lisa 18 Muud äritulud	34
Lisa 19 Kaubad, toore, materjal ja teenused	34
Lisa 20 Mitmesugused tegevuskulud	34
Lisa 21 Tööjõukulud	34
Lisa 22 Muud ärikulud	35
Lisa 23 Intressikulud	35
Lisa 24 Muud finantstulud ja -kulud	35
Lisa 25 Seotud osapooled	35

TEGEVUSARUANNE

AS Lääne-Tallinna Keskhaigla on Tallinna linna äriühing, mis moodustati Tallinna linnavolikogu otsusega 23.08.2001 nr.227. Äriühing moodustati toleaegete raviasutuste Meremeeste haigla, Pelgulinna haigla, Nõmme haigla, Merimetsa nakkushaigla ja Väike-Õismäe polikliinik ühendamisel.

AS Lääne-Tallinna Keskhaigla (edaspidi „Haigla“) peamiseks tegevusalaks on ambulatoorse, statsionaarse ja päevaravi eriarstiabi osutamine. Haigla suurimaks lepingupartneriks on Eesti Haigekassa läbi oma piirkondlike osakondade. Lisaks saab Haigla tulusid tasuliste tervishoiuteenuste müügist, koolitustegevusest ning oma kinnisvara välja rentimisest.

Haigla ravitegevuse organisatsiooniline struktuur on üles ehitatud tagamaks erinevates hoonetes asuvate samade erialade spetsialistide parim juhtimine, koostöö ning meditsiinilise aparatuuri optimaalseim kasutus. AS Lääne Tallinna Keskhaigla struktuuri kuuluvad järgmised kliinikud ja keskused:

- 👉 Ambulatoorne Eriarstiabi
- 👉 Anestesioloogia- ja Intensiivravikliinik
- 👉 Diagnostikakliinik
- 👉 Hambaravikliinik
- 👉 Hooldusravikliinik
- 👉 Kirurgiakliinik
- 👉 Naistekliinik
- 👉 Nakkuskliinik
- 👉 Närvihaiguste kliinik
- 👉 Psühhiaatriakeskus
- 👉 Sisekliinik

Tervishoiuteenuse osutamine toimub Tallinna järgmistel aadressidel:

- 👉 Paldiski mnt 68
- 👉 Paldiski mnt 62
- 👉 Sõle 23
- 👉 Sõle 16
- 👉 Sõle 63
- 👉 Jaama 11
- 👉 Ehitajate tee 137
- 👉 Ehitajate tee 27

Lisaks ülalloeletule osutab Haigla meditsiiniteenust Tallinna Sotsiaal- ja Tervishoiuametile Meditsiinilises Kainestusmajas Merelahe 4, dialüüsikabinetis aadressil Punane 40 ning opioidsõltlaste asendus- ja võõrutusravi Tallinna linnalt renditud hoones Kopli 75a.

Majandustegevus

2013. majandusaasta lõppes haiglale 397 tuhande euro suuruse kasumiga. Haigla põhitegevuse tulud olid 2013. aastal 44,569 tuhat eurot, mis on üle 13% võrra rohkem kui 2012. aastal (39,286 tuh eurot). Tulude kasv saavutati tänu aasta jooksul lisandunud Haigekassa ravimahtude tellimustele.

Kulud moodustasid kokku 43,998 tuhat eurot (2013: 41,101 tuhat eurot). Enim tõusid tööjõukulud seoses sektoriülese kollektiivlepingu jõustumisega alates 1.märtsist 2013. Samuti seoses töömahtude kasvuga oli võrreldes 2012. aastaga juurdekasv ravimite ja tarvikute kuludes.

Alljärgnevas tabelis on esitatud olulisemad 2013. aastat ja sellel toimunud muutusi iseloomustavad finantssuhtarvud:

	2013	2012
EBITDA marginaal	6%	6%
Omakapitali määr	56%	53%
Lühiajaliste kohustuste kattekordaja	0.66	0.62
Laenud/EBITA	2.43	2.92

Suhtarvude aluseks on järgmised valemid:

EBITDA = ärikasum + amortisatsioon

EBITDA marginal = EBITDA / tulud kokku

Omakapitali määr = omakapital / varad kokku

Lühiajaliste kohustuste kattekordaja = käibevara / lühiajalised kohustused

Laenud = laenukohustused + pikaajalised kohustused

2013. aasta tuludes on kajastatud Euroopa Regionaalarengufondilt saadud toetusi 54 tuh euro ulatuses.

2014. aasta eelarve saab olema planeeritud negatiivse tulemiga. Peamine kulude kasv tuleneb tööjõukuludest.

Tervishoiuteenuste osutamine 2013

AS Lääne-Tallinna Keskhaigla (LTKH) täidab oma teeninduspiirkonnas keskhaigla funktsiooni ning mitmete erialade puhul, nagu nefroloogia ja dialüüs, infektsioonhaigused, sünnitusabi ja günekoloogia, neuroloogia ja Sclerosis Multiplexi Keskuse näol, ka piirkondliku haigla funktsiooni. Meditsiiniliste struktuuriüksustena töötavad LTKH koosseisus kirurgia-, anestesioloogia ja intensiivravi, sise-, hooldusravi-, naiste-, diagnostika-, nakkus-, psühhiaatria-, hambaravi- ja närvahaiguste kliinik koos Sclerosis Multiplexi keskusega ja ambulatoorne eriarstiabi.

Ambulatoorse töö osatähtsuse suurenemise ja teenuste kättesaadavuse parandamise eesmärgil eriarstiabis oleme 2013. aastal kaasajastanud mitmete kabinetide meditsiinitehnilist varustatust, näitena optometri kabineti sisustamine vajaliku aparatuuriga, lisaks on uroloogiasse soetatud tsüsto-, uretero-, fiberoskoopid, samuti on soetatud uued ICare aparaadid silmarõhu mõõtmiseks. Ambulatoorses taastusravis alustas taastusraviarst laste vastuvõttu koostöös füsioterapeutidega. Soetatud on THERA- LIVE aktiiv/ passiiv trenadžöör koos lisavarustusega. Füsioterapeudid alustasid tööd elektrostimulatsiooni aparaadiga/ protseduuridega. Taastusravi osakonnas alustati haigla terviseinfosüsteemi Liisa taastusravi mooduli kasutusele võtmist.

Sisekliiniku hemodialüüsiosakond võttis 2013.-ndal aastal kasutusele siirdatud neeruga patsientide neerusiiriku humoraalse äratõukereaktsiooni ravis bioloogilise ravi (Mab Thera) meetodi ja plasmafereesi protseduurid. Hemodialüüsravi kättesaadavust parandab Haabersti Hemodialüüsravi kabineti töölerakendamine juunist 2013. Uuenduslik on üheaegselt maksa- ja neerusiirdamise saanud patsiendi jälgimise ja ravi meetodika. 2013 aastal alustati ka esimeste kapsel-endoskoopia uuringutega. Paldiski mnt 68 hoonesse toodi üle ja ajakohastati kopsu-uringute kabineti tegevus. Andmete töötlemise parendamise eesmärgil paigaldati worklist ehk kardioograafidesse Vivid 9 ja Vivid 7.

Kirurgiakliinikus alustati sepsisehaigetele antibakteriaalse ravi manustamist maksaveeni kaudu. Sooritatud on esimesed kõrvalkilpnäärme adenoomide operatsioonid ja laparoskoopilised rectopeksiad. Süsteemse keemia- ja kiiritusravi arendamine koostöös SA-ga Põhja-Eesti Regionaalhaigla (PERH) on parandanud nii ravitulemusi enamlevinud vähivormide puhul, kui ka ravi kättesaadavust uroloogilise vähidiagnoosiga patsientidele.

Närvikliinikus jätkus 2013 aastal autoimmuunhaiguste (sh müasteenia) diagnostika arendamine ja põhjalikum juurutamine ning plasmafereesi ulatuslikum kasutuselevõtt autoimmuunhaiguste ravis.

Radioloogias on arendatud rutiinuuringu tasemele kardioloogiline kompuutertomograafia ja defekograafilised uuringud. Parandatud on uroloogilise patsiendi uurimise protsessis esmaste uuringute paketi ja lisauuringute tegemise põhimõtteid. Täiesti uus uuring on platsenta läbikasvu hindamine MRT-s (koostöös PERH-iga, kes alustas sellega juba varem). Samuti oleme laiendanud muude günekoloogiliste MRT uuringute spektrit (nt endometrioosi uuringud).

Patoloogia valdkonna kõige olulisem areng oli osakonna akrediteerimine ISO 15189 alusel (esimese patoloogia osakonnana Eestis, hindajana osales ka Soome FINAS-i esindaja). Samuti võib välja tuua arengu immunohistokeemiliste uuringute vallas. Nende uuringute maht on kasvanud rohkem kui 70%, paljuski lisandunud uute markerite (nt CDX2, klaudiinid, p21, p27 ja cyclin E1) tõttu. Kokku on kasutusel 59 erinevat markerit. Oluline on ka operatsiooniaegsete kiiruuringute mahu kasv (ligi 60%), mis kajastab meie võimekust nende uuringute nõuetekohaseks tegemiseks. Tsütoloogias oleme alustanud maksabiopsiate ja lümfisõlmede uuringutega. Jätkuvalt toimub koostöö teiste haiglatega konsiiliumide vormis (günekoloogiline, gastrointestinaalne, uroloogiline),

AS-ga Ida Tallinna Keskhaigla (ITK) oleme arutanud ka laiemat koostööd patoloogia osakondade tasemel. Lisaks patoloogia osakonnale toimus laboratooriumi reakrediteerimine meditsiinilaborite rahvusvahelise kvaliteedistandardi ISO 15189 alusel.

Nakkuskliiniku spetsialistid on koostöös eriala seltsiga välja töötanud HIV haigete jälgimise juhendi ja LTKH on suurendanud HIV positiivsetele osutatava otseselt kontrollitava ravi (metadoon+antiretroviirusravi) mahtu, kuna vajadus selle järele on tunduvalt kasvanud.

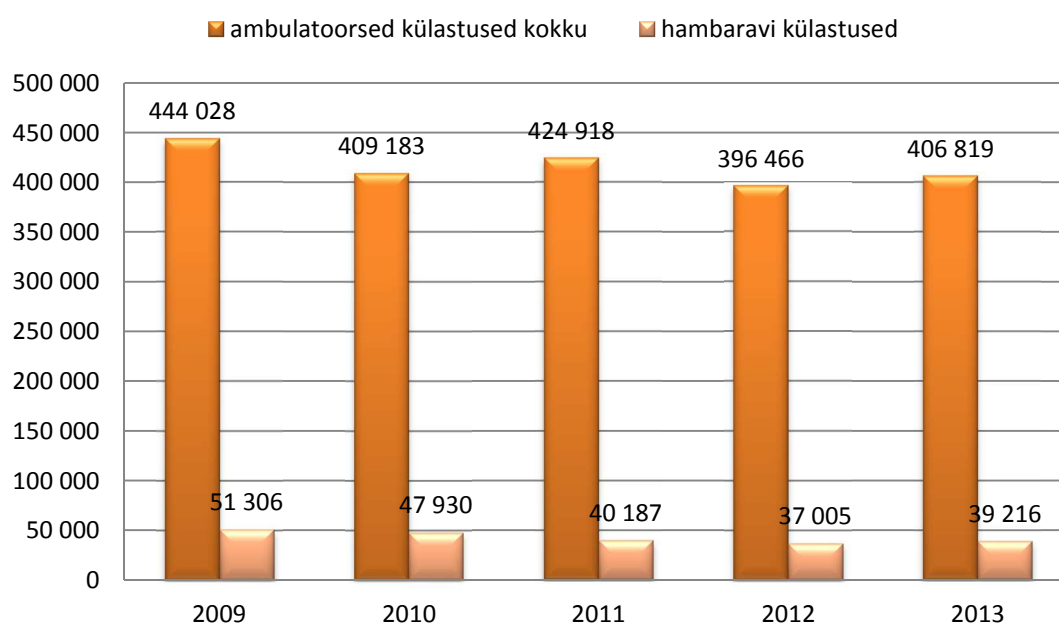
Psühhiaatriakeskuse psühholoogide poolt käivitati eelmisel aastal grupiteraapia uus vorm – nn "teadveloleku" (mindfulness) grupp, mida rakendatakse depressiooniepisoodide ennetamiseks korduvate episoodidega patsientidel.

Hambaravikliiniku olulisimaks arendusteks patsientide kvaliteetsema teenindamise eesmärgil oli meditsiinitehnika uuendamine Kopli osakonnas. Samuti tehti algust digitaalse hambaravikaardi kasutusele võtmisega, mille tulemusena paraneb dokumenteerimise ja andmete kvaliteet. Jätkus koostöö rasedate hammaste tervisega seotud nõustamise valdkonnas Pelgulinna naistenõuandla hambaravi kabinetis.

Ambulatoorne arstiabi

Ambulatoorne arstiabi hõlmab ambulatoorset vältimatut abi ja plaanilist ravitegevust 27-l erialal. 2013. aastal pöördusid patsiendid LTKH polikliinikutes vastuvõtule 406 819 korral (ei sisalda tasulisi vastuvõtte) ja hambaarsti vastuvõtule 39 216 korral. Võrreldes 2012. aastaga on pöördumiste arv suurenenud 2,6 % võrra, hambaravi pöördumised 6 % võrra.

Ambulatoorsed ja hambaravi külastused



Suurimad tõusud külastuste arvus oli taastusravi erialal – tõus 61% (2013 - 5620 pöördumist; 2012 – 3498 ja nakkushaiguste erialal 9% (2013 – 60659, 2012 - 55640 pöördumist).

Suurim langus külastuste arvus toimus ortopeedia erialal 21% (2013 - 5698; 2012 - 7215 pöördumist) ja sisehaiguste erialal 14% (2013 - 1079, 2012 - 1261 pöördumist).

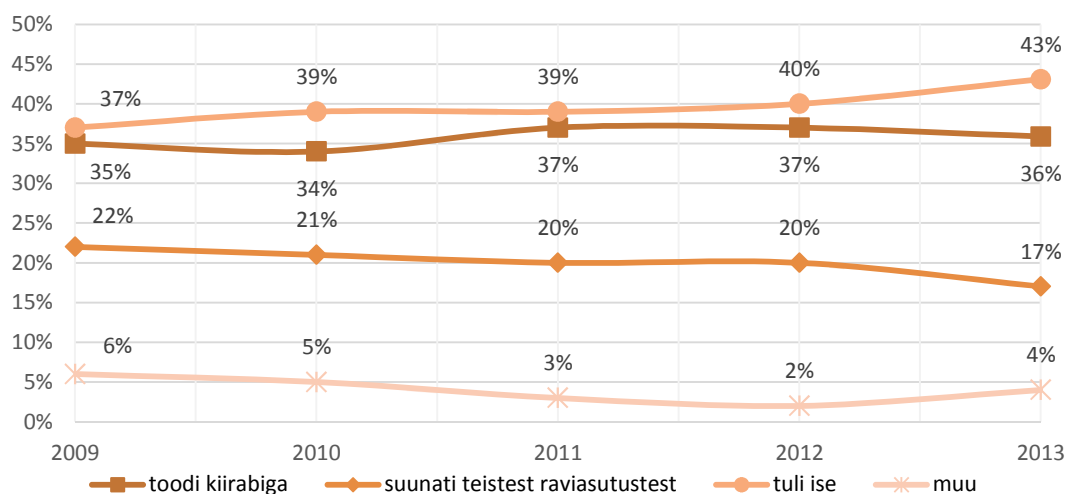


2013. aasta keskmised ooteajad registreerimisest vastuvõtu toimumiseni haigekassa poolt kindlustatud patsientidele olid kõige pikemad psühhiaatria ja gastroenteroloogia erialadel, vastavalt 65 ja 63 päeva (2012. aastal oli pikim ooteaeg endokrinoloogia erialal 76 päeva) ning lühimad ooteajad olid üldkirurgias 6 ja nakkushaiguste erialal 2 päeva.

Ambulatoorne vältimatu arstiabi

Ambulatoorset vältimatut arstiabi osutab LTKH polikliinikutes, erakorralise meditsiini osakonnas ning Naiste- ja Nakkuskliiniku vastuvõtu toas. Erakorralist meditsiiniabi vajasid patsiendid 15001 korral, mida on 3% võrra enam võrreldes 2012. aastaga.

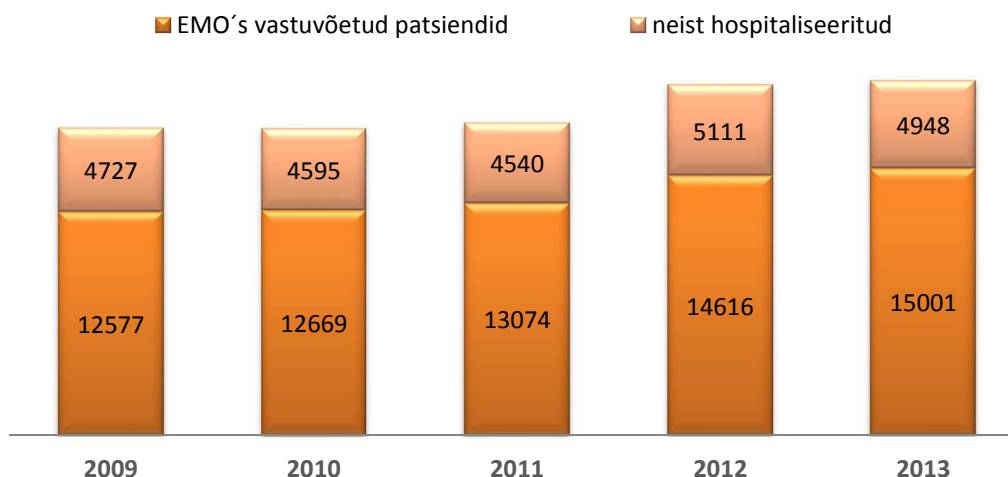
EMO-sse pöördumine



EMO-s vastuvõetud patsientidest suurima osakaalu ehk 43% moodustavad ise kohale tulnud patsiendid ning ise pöörduvate patsientide osakaal on ajaliselt jätkuvalt tõusutrendiga. 36% EMO

patsientidest toodi kiirabi poolt. 17% suunatakse EMO-sse teisest raviasutusest – enamasti perearsti saatekirja alusel või ka teistest raviasutustest.

EMO-s vastuvõetud patsiendid

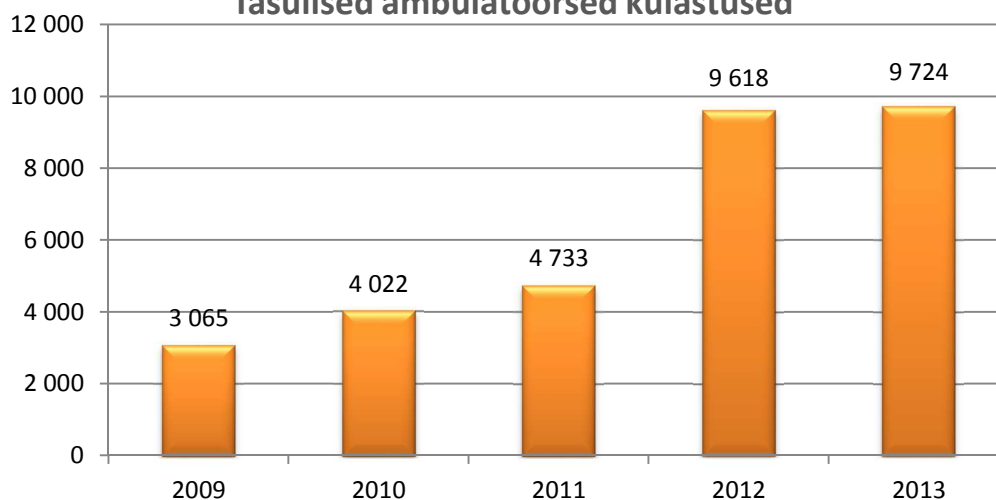


15001 EMO-sse pöördunudest said ambulatoorset arstiabi 10053 patsienti ehk 67% pöördunudest ja 4948 ehk 33% EMO patsienti vajadis hospitaliseerimist. Ambulatoorset arstiabi saanud patsientide arv on võrreldes 2012. aastaga tõusnud 6%, mis näitab, et patsiendid pöörduvad julgemini erakorralise meditsiiniabi teenuseid saama.

Tasulised teenused

Tasuliste teenuste osakaal ravitöös on tõusnud aasta-aastalt ning 2012. aastal see peaaegu kahekordistus (võrreldes 2011. aastaga). Tõusutrend jätkus ka 2013. aastal, mil tasulisele vastuvõtule pöördusid patsiendid 9724 korral (võrreldes 2012. aastaga 1%-line tõus).

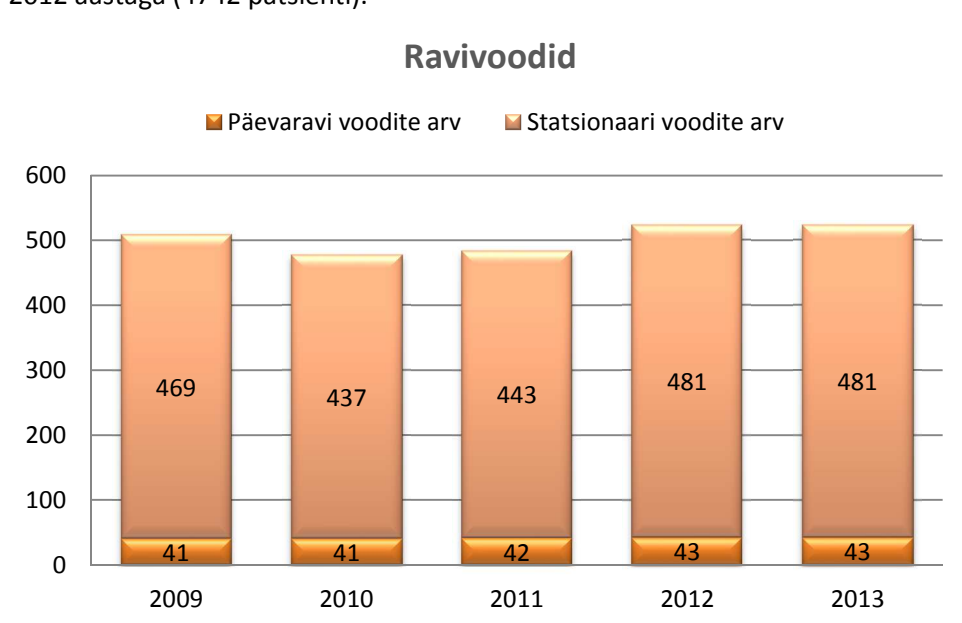
Tasulised ambulatoorsed külastused



Kõige enam on tõusnud tasuliste vastuvõtude arv dermatoveneroloogia, kirurgia ja otorinolarüngoloogia erialadel. Tasuliste teenuste osakaal kogu ambulatoorsest ravitööst jäi 2012. aastaga sarnasele tasemele ehk 2,3% (2012. aastal 2,4%).

Päevaravi

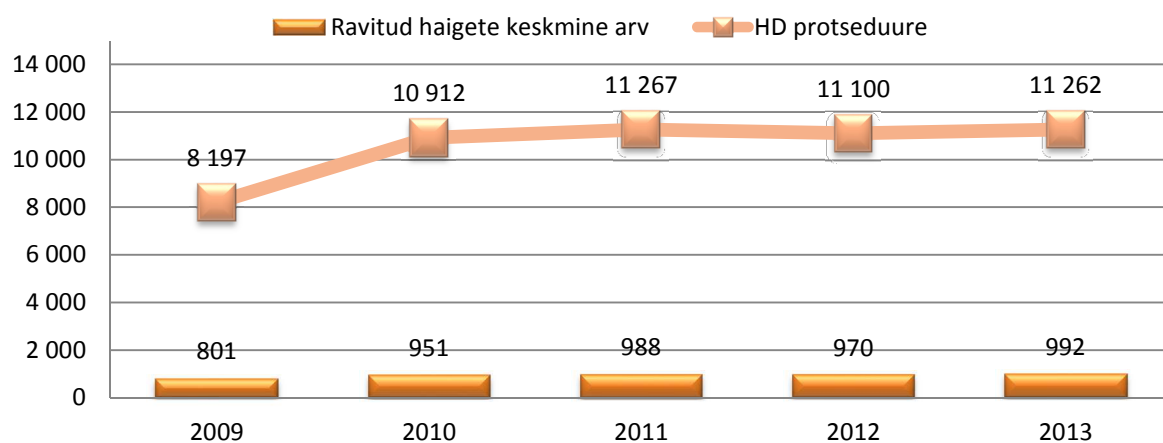
LTKH päevaravi 43-l voodikohal raviti 2012. aastal kokku 5074 patsienti, mis on 7% enam võrreldes 2012 aastaga (4742 patsienti).



Päevaravi haigusjuhtudest on 63% günekoloogilised juhud (2012 60%), 20% hemodialüüsi juhud (970), 15% kirurgilised juhud (714), 4% neuroloogia ja gastroenteroloogia patsientide haigusjuhud.

Viiendiku kogu päevaravi juhtudest moodustavad hemodialüüsi patsientide haigusjuhud. 2013. aastal teostati 11 262 hemodialüüsi protseduuri. Protseduuride arv on võrreldes 2012. aastaga suurenenud 162 protseduuri võrra, mis osaliselt tuleneb Haabersti hemodialüüsikabineti töölerakendamisest 2013. aasta juunis. Jätkuvalt on hemodialüüsi patsientide ravikäsitluses eelistatud lähenemine, mille kohaselt suunatakse haiged teenuse saamiseks võimalikult elukoha lähedal asuvasse kabinettidesse ning haigete jälgimine toimub LTKH nefroloogide poolt.

Hemodialüüs

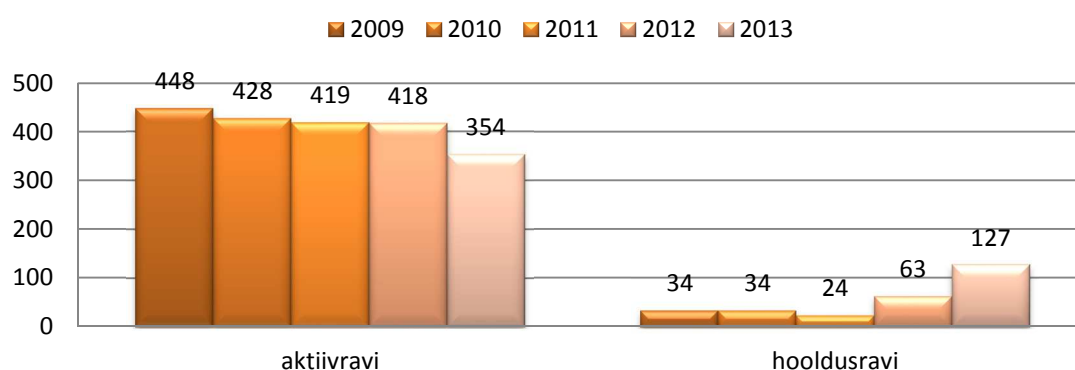


Statsionaarne arstiabi

Haiglaravil viibis 2013. aastal 20285 patsienti, neist 18959 aktiivravi osakondades ja 1326 Hooldusravikliinikus. Võrreldes 2012. aastaga on hospitaliseeritud patsientide arv tõusnud 3%,

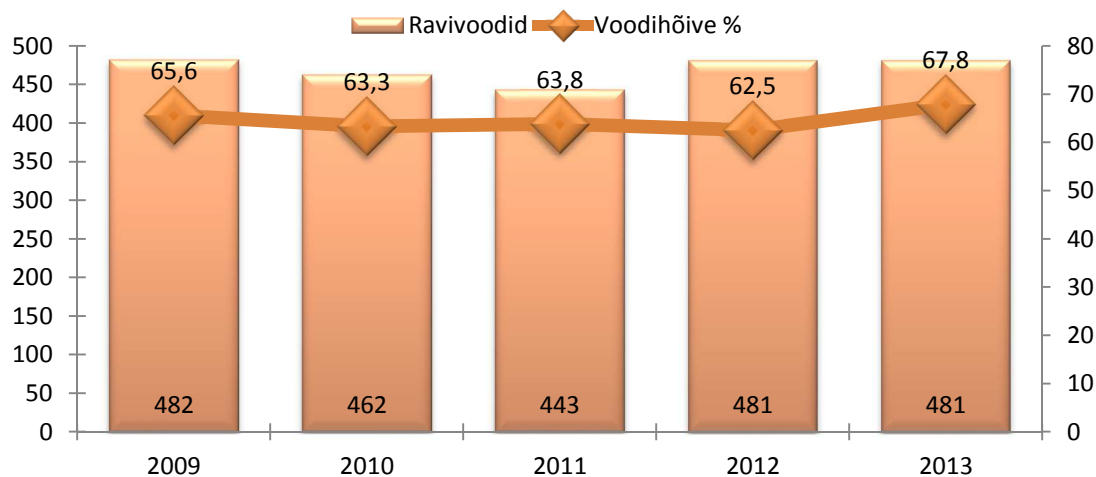
sealhulgas õendus-hooldusravi patsientide arv on tõusnud 77% (2012 hospitaliseeriti kokku 19781 patsienti, neist hooldusraviks 749 patsienti). Statsionaarsele ravile saamiseks on Eesti Haigekassa nõukogu poolt kehtestatud ravijärjekorra maksimumpikkuseks 8 kuud, mida LTKH-s ei ületanud ükski eriala kogu aasta jooksul. Pikim keskmine ooteaeg oli üldkirurgia erialal 105,8 päeva (2012 aastal 131 päeva), lühim nakkushaiguste erialal 0,1 päeva, st tulenevalt eriala spetsiifilisusest hospitaliseeritakse patsiendid erakorralisena.

Ravivoodid



Statsionaarne töö toimus 354-l aktiivravivoodil ja 127-l hooldusravivoodil. Haigekassa lepingu mahtude vähenemise tõttu on vähenenud voodite arv aktiivravi teostamiseks. Hooldusravivoodite arv tõusis seoses uue Hooldusravikliiniku avamisega 2012. aastal ja Haigekassa lepingumahu suurenemisega.

Voodihõive

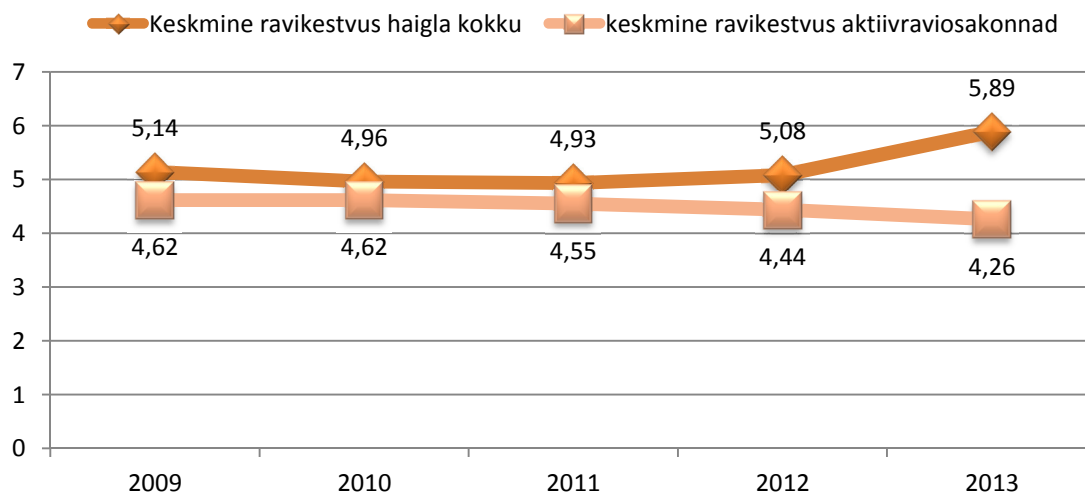


Voodite kasutamise protsent ehk voodihõive 2013. aastal oli 67,8, mis on võrreldes 2012. aastaga (62,5%) tõusnud 5,3% võrra. LTKH eripärana tuleb välja tuua, et viiendiku haigla aktiivravivooditest moodustavad Nakkuskliinikliiniku statsionaarse osakonna voodid, millel peame tagama hospitaliseerimisvalmisoleku igal ajahetkel.

Keskmine ravikestus statsionaarsetes osakondades oli 5,89 päeva (2012. aastal 5,08 päeva), sealhulgas aktiivravi osakondades 4,26 päeva. Keskmise ravikestuse tõus haigla kokkuvõttes

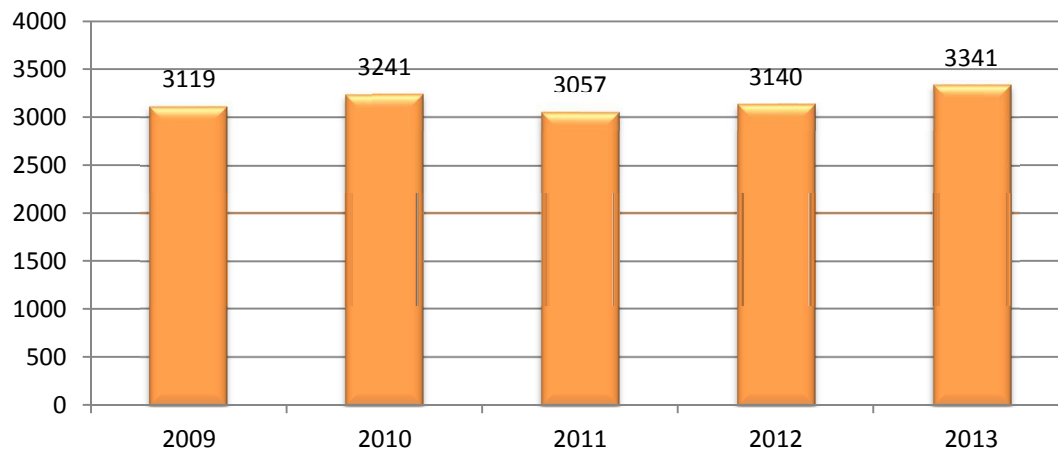
tuleneb hooldusravi mahu suurenemisest kogu ravitöö mahu. Ravikestus aktiivravivis on langenud 0,18 päeva võrra.

Ravikestus



Kõige enam tõusis hospitaliseeritud patsientide arv võrreldes 2012. aastaga (lisaks hooldusravile) taastusravi erialal 60% (2013 – 190; 2012 – 119 patsienti) ja günekoloogia erialal 8% (2013 – 1559; 2012 – 1443 patsienti). Kõige enam langes sise-erialal hospitaliseeritute arv 27 % (2013 – 1629; 2012 – 2222 patsienti).

Sünnitused

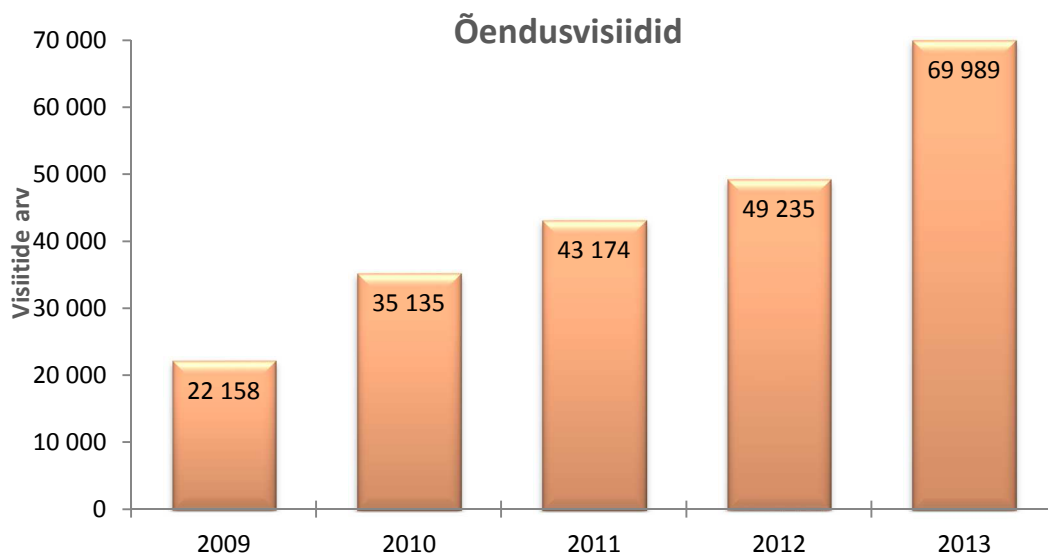


LTKH naistekliinikus registreeriti 2013. aastal 3341 sünnitust, mis on 201 sünnituse võrra enam kui eelnenud aastal. Mitmiksünnitusi oli kokku 48 (2012 aastal 55), kõigil 48 juhul sündisid kaksikud.

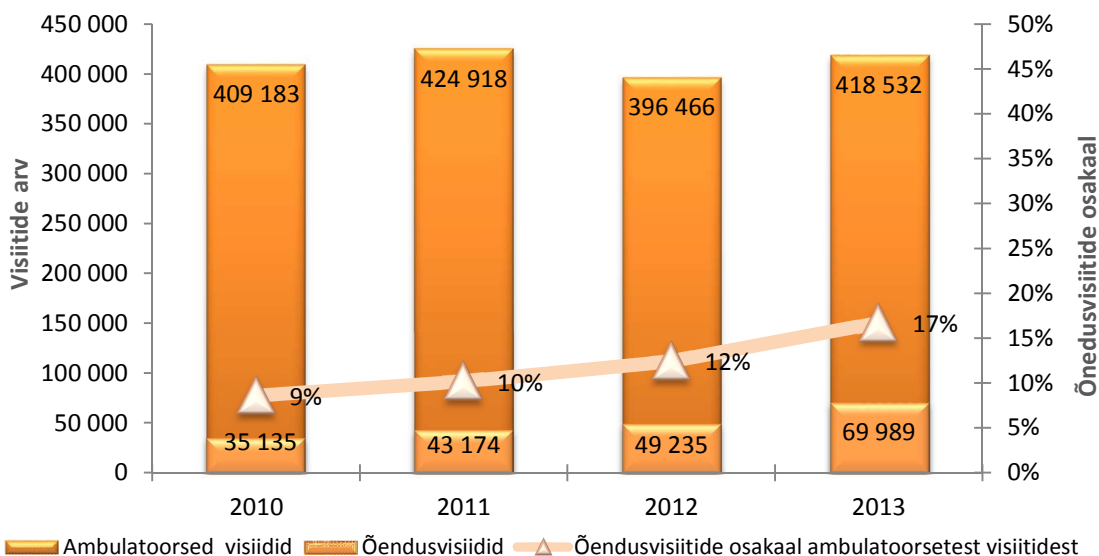
Õendustegevus

Õdede iseseisvate vastuvõttude mahu järjepidev suurenemine näitab õdede võimekust ja pädevust iseseisvalt ambulatoorset õendusabiteenust osutada, mis omakorda aitab vähendada

arstide töökoormust. 2013. aastal tegid õed ja ämmaemandad Lääne-Tallinna Keskhaiglas ligi 70 000 iseseisvat vastuvõttu. Lisandus mitmeid uusi vastuvõtuvaldkondi nii ämmaemandate kui õdede poolt (optometri sti teenus, õendusvastuvõtt - operatsioonieelne nõustamine, haavaõde vastuvõtt jt).



Õendusvastuvõttud moodustasid 2013. aastal haigla ambulatoorsetest vastuvõttudest (va tasulised) 17 % (2012. aastal 12%).



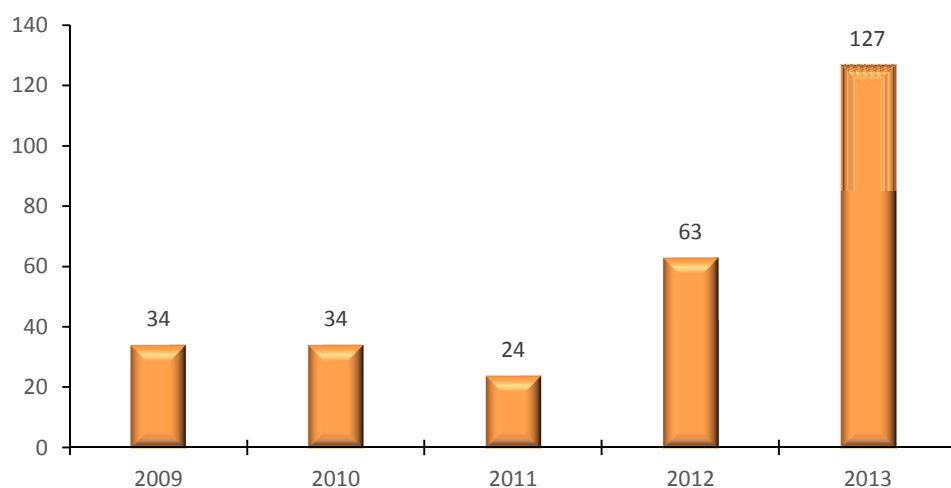
Tervishoiuteenuste osutamisel on õendus kvaliteet ja selle tagamine väga olulisel kohal. Õendustegevusjuhendite kaasajastamine ja uute loomine aitavad oma tööd ja selle kvaliteeti ka hinnata. Lisaks töötajatele mõeldud juhenditele on koostatud ja korrigeeritud suur hulk patsientidele loodud infomaterjali. Osaleme aktiivselt Tervist Edendavate Haiglate võrgustiku töös, mille raames avasime suitsetamisest loobumise kabineti ja korraldasime mitmeid erinevaid terviseedenduslikke üritusi ja loengupäevi. Praktikabaasina oleme koostööd alustanud Tallinna

Ülikooliga ning tihedat koostööd toimub tervishoiu kõrgkoolidega, olles üheks suuremaks praktikabaasiks Tallinnas.

Olulisel kohal haiglas on õendus- ja hooldustöötajate pidev enesetäiendamine ja koolitamine nii oma haigla kui ka teiste haiglate koolituskeskuste kaudu, osavõtt ning haigla esindamine väliskoolitustel ja konverentsidel. Aktiivne osavõtt erialaseltside ja ühingute tööst ning osalemine erinevates töögruppides („Õe ambulatoorse vastuvõtu tegevusjuhend“, haiglate õendusjuhtide ühiskohtumised jne) on professionaalse teenuste osutamise seisukohast väga vajalik.

2012. aastal avatud renoveeritud Hooldusravikliinikus pakume väga kõrgel tasemel õendus- ja hooldusabiteenust. Kokku on kliinikus 150 hooldusravi voodikohta, keskmiselt rahastas 2013. aastal Eesti haigekassa 108 voodikohta. Osutame geriaatrilise seisundi hindamise teenust, psühhogeriaatrilist päevahoiuteenust ja koduõendusteenust. Haigekassa poolt rahastatava mahu suurenemisega seoses loodi täiendavalt juurde hulk õdede ja hooldajate ametkohti.

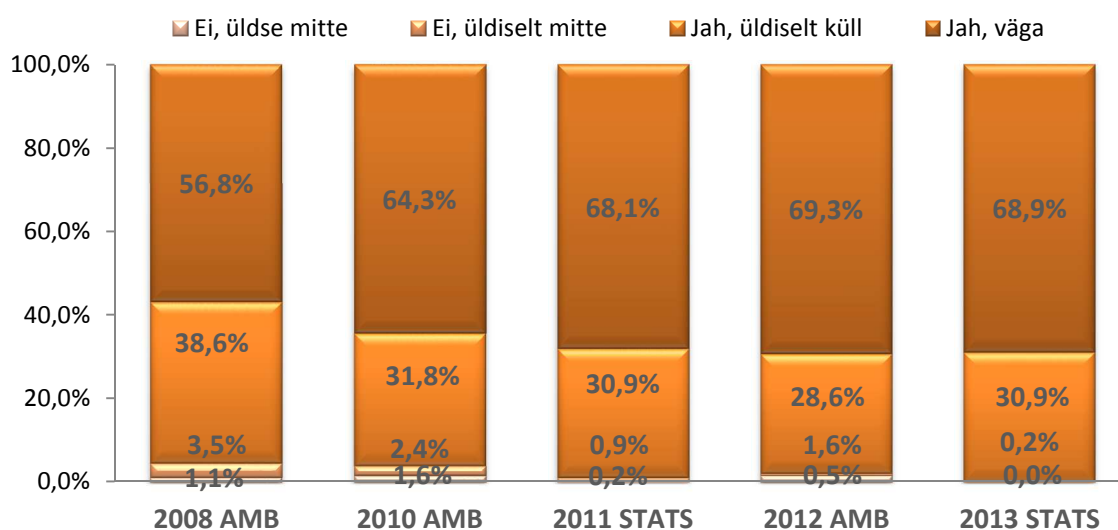
Hooldusravi voodid



Patsientide rahulolu Lääne-Tallinna Keskhaigla tervishoiuteenustega

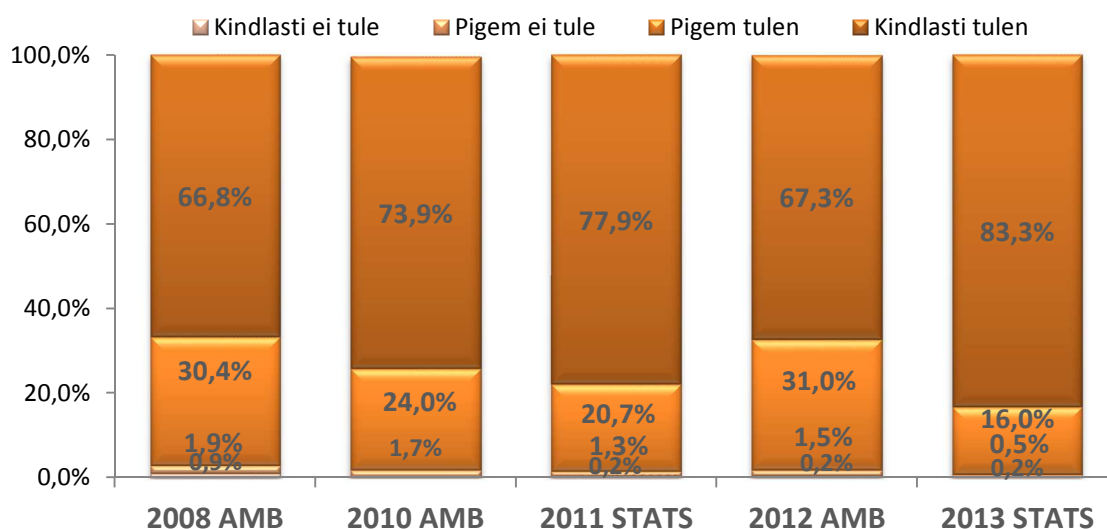
Patsientide rahulolu on AS Lääne-Tallinna Keskhaigla jaoks väga tähtis. LTKH-s on patsientide rahuloluküsitlust läbi viidud viiel korral. Rahuloluküsitlused toimuvad aprillikuus ja üle aasta küsitletakse ambulatoorseid ja statsionaarseid patsiente. Kui 2012. aastal küsitlesime ambulatoorseid patsiente, siis 2013 küsisime statsionaarsete patsientide hinnanguid tervishoiuteenustega rahulolule. Uuringu aluseks on küsimustik, mis on koostatud koostöös PATH (The Performance Assessment Tool for quality improvement in Hospitals) grupi ja üldhaiglate kvaliteedigrupiga ning hõlmas lisaks Lääne-Tallinna Keskhaiglale ka kõiki teisi Eesti suuremaid haiglaid. Rahuloluküsitlus toimus samaaegselt kõigis HVA (haiglavõrgu arengukava) haiglates, kasutades sama küsimustikku.

Üldine rahulolu tervishoiuteenusega



Patsiendid on rahul LTKH teenuste osutamisega. 2013. aastal jäi 99,8 % vastanutest väga või pigem rahule toimunud külastusega. Võrreldes eelmise statsionaarse küsitluse tulemustega 2011. aastal suurenes teemade lõikes kõige enam patsientide rahulolu tervishoiutöötajate suhtumisega ja selgitustega haiglas viibimise jooksul ning juhustega, kuidas haigusega kodus toime tulla.

Kas tulete vajadusel taas Lääne-Tallinna Keskaiglasse



Valmisolekut külastada vajadusel taas Lääne-Tallinna Keskaiglat näitas üles 99,3 % küsimustiku täitnud patsientidest, neist kindlasti tuleks tagasi 83% patsientidest.

Infrastruktuuri arengud

AS Lääne-Tallinna keskaigla töö- ja olmekeskonna ning infrastruktuuride parendamiseks suunatud investeeringutest olid 2013. aastal märkimisväärsemad LTKH Naistekliiniku ambulatoorse vastuvõtu: naistenõuandla ja raseduskeskuse ruumigruppide renoveerimise alustamine, varustusüksuse kolimine aktsiselti peamisi tegevusi koondavale kinnistule Paldiki mnt-I ja viimati nimetatud kinnistul täiendava 50 kohalise parkla rajamine klientidele ning personalile. Tulevikku suunatud tegevusest on alustatud Mustamäe Tervisekeskuse renoveerimiseks ehitusprojekti koostamisega.

Personal

Seisuga 31.12.2013 töötas AS Lääne-Tallinna Keskaiglas 1679 töötajat, nendest 132 meest ning 1547 naist.

Töötajate keskmine tööstaaž 12,6 aastat ning keskmine vanus 50,3 aastat.

Aasta lõpu seisuga töötas keskaiglas 306 arsti, 9 abiarsti, 24 arst-residenti, 620 õendustöötajat, 250 hooldustöötajat ning 466 põhitegevust toetavate valdkondade ametikohtadel. Keskmine vanus on arstidel 50,5 aastat, õendustöötajatel 47,4 aastat, hooldustöötajatel 52,8 aastat ja tugipersonalil 52,7 aastat.

2013.a. sõlmiti tööleping 339 töötajaga ja lõpetati 279 töötajaga. Jaotus alljärgnevalt:

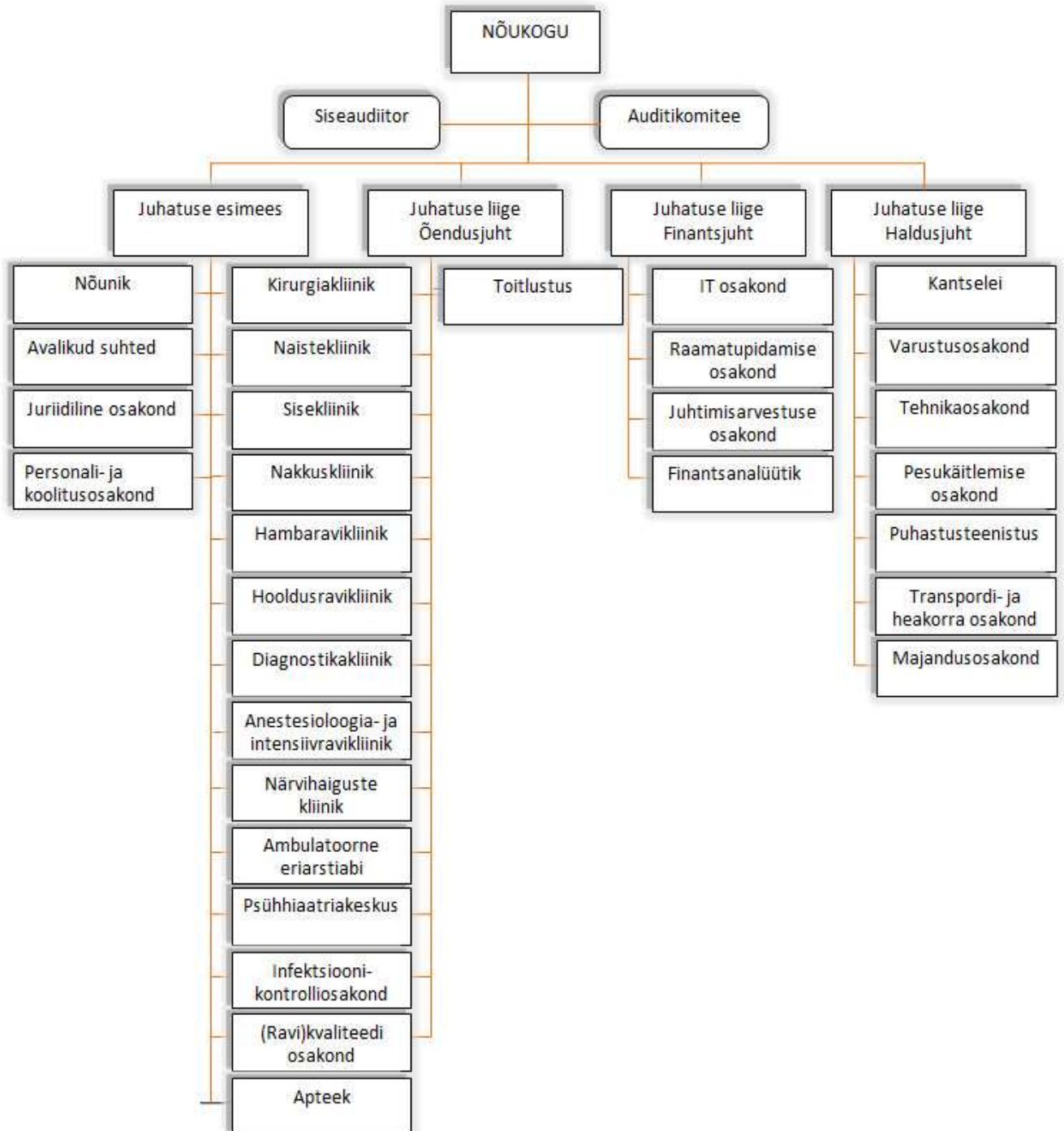
arste tuli tööle 86, lahkus 76 (koos abiarstide ja arst-residentidega)

õdesid tuli tööle 82, lahkus 69

hooldajaid tuli tööle 78, lahkus 51

tugipersonali tuli tööle 93, lahkus 83

Aasta keskmine tööjõuvoolavus oli 16,6%. Haigla juhatus on neljaliikmeline. Info keskmise töötajate arvu ja töötasu ning juhtorganitele makstud tasude kohta on kajastatud lisades 21 ja 25.



AS Lääne-Tallinna Keskhaigla struktuur alates detsember 2012

Ramatupidamise aastaaruanne

Bilanss

(eurodes)

	31.12.2013	31.12.2012	Lisa nr
Varad			
Käibevara			
Raha	482 997	189 206	2
Nõuded ja ettemaksud	3 932 065	3 958 533	3
Varud	634 959	992 370	6
Kokku käibevara	5 050 021	5 140 109	
Põhivara			
Materiaalne põhivara	24 313 606	25 566 010	7
Immateriaalne põhivara	84 529	67 019	8
Kokku põhivara	24 398 135	25 633 029	
Kokku varad	29 448 156	30 773 138	
Kohustused ja omakapital			
Kohustused			
Lühiajalised kohustused			
Laenukohustused	1 055 103	1 247 745	9
Võlad ja ettemaksud	6 500 741	6 978 325	12
Eraldised	48 678	43 624	13
Kokku lühiajalised kohustused	7 604 522	8 269 694	
Pikaajalised kohustused			
Laenukohustused	5 229 169	6 286 414	9
Kokku pikaajalised kohustused	5 229 169	6 286 414	
Kokku kohustused	12 833 691	14 556 108	
Omakapital			
Aktsiakapital nimiväärtuses	16 765 000	16 765 000	16
Ülekurss	76 900	76 900	
Kohustuslik reservkapital	105 868	88 825	
Eelmiste perioodide jaotamata kasum (kahjum)	-730 738	-1 054 552	
Aruandeaasta kasum (kahjum)	397 435	340 857	
Kokku omakapital	16 614 465	16 217 030	
Kokku kohustused ja omakapital	29 448 156	30 773 138	

Kasumiaruanne

(eurodes)

	2013	2012	Lisa nr
Müügitulu	44 569 191	39 286 489	17
Muud äritulud	-174 280	2 155 346	18
Kaubad, toore, materjal ja teenused	-11 351 352	-9 443 375	19
Mitmesugused tegevuskulud	-4 556 356	-4 527 106	20
Tööjõukulud	-23 276 872	-21 741 016	21
Põhivara kulum ja väärtuse langus	-2 187 061	-2 067 018	
Muud ärikulud	-2 525 230	-3 153 394	22
Kokku ärikasum (-kahjum)	498 040	509 926	
Intressikulud	-100 720	-169 649	23
Muud finantstulud ja -kulud	115	580	24
Kasum (kahjum) enne tulumaksustamist	397 435	340 857	
Aruandeaasta kasum (kahjum)	397 435	340 857	

Rahavoogude aruanne

(eurodes)

	2013	2012	Lisa nr
Rahavood äritegevusest			
Ärikasum (kahjum)	498 040	509 926	
Korrigeerimised			
Põhivara kulum ja väärtuse langus	2 187 061	2 067 018	7,8
Kokku korrigeerimised	2 187 061	2 067 018	
Äritegevusega seotud nõuete ja ettemaksete muutus	26 468	-178 658	3
Varude muutus	357 411	-383 440	6
Äritegevusega seotud kohustuste ja ettemaksete muutus	253 923	-2 343 528	
Makstud intressid	-178 582	-216 192	
Kokku rahavood äritegevusest	3 144 321	-544 874	
Rahavood investeerimistegevusest			
Tasutud materiaalse ja immateriaalse põhivara soetamisel	-1 599 032	-3 335 803	7,8
Laekunud intressid	115	639	
Kokku rahavood investeerimistegevusest	-1 598 917	-3 335 164	
Rahavood finantseerimistegevusest			
Saadud laenud	0	4 100 000	
Saadud laenude tagasimaksed	-1 008 917	-798 410	9
Kapitalirendi põhiosa tagasimaksed	-242 696	-488 340	10
Muud väljamaksed finantseerimistegevusest	0	-59	
Kokku rahavood finantseerimistegevusest	-1 251 613	2 813 191	
Kokku rahavood	293 791	-1 066 847	
Raha ja raha ekvivalendid perioodi alguses	189 206	1 256 053	2
Raha ja raha ekvivalentide muutus	293 791	-1 066 847	
Raha ja raha ekvivalendid perioodi lõpus	482 997	189 206	2

Omakapitali muutuste aruanne

(eurodes)

					Kokku
	Aktsiakapital nimiväärtuses	Ülekurs	Kohustuslik reservkapital	Jaotamata kasum (kahjum)	
31.12.2011	16 764 900	0	88 825	-1 054 551	15 799 174
Aruandeaasta kasum (kahjum)	0	0	0	340 856	340 856
Muutused muudest omanike sissemaksetest	100	76 900	0	0	77 000
31.12.2012	16 765 000	76 900	88 825	-713 695	16 217 030
Aruandeaasta kasum (kahjum)	0	0	0	397 435	397 435
Muutused reservides	0	0	17 043	-17 043	0
31.12.2013	16 765 000	76 900	105 868	-333 303	16 614 465

Aktsiakapitali kohta vt täiendavat informatsiooni lisast 16.

Raamatupidamise aastaaruande lisad

Lisa 1 Arvestuspõhimõtted

Üldine informatsioon

AS Lääne-Tallinna Keskaigla (edaspidi ka "Ettevõtte") 2013. aasta raamatupidamise aastaaruanne on koostatud kooskõlas Eesti hea raamatupidamistavaga ja riigi raamatupidamise üldeeskirjaga. Eesti hea raamatupidamistava tugineb rahvusvaheliselt tunnustatud arvestuspõhimõtetele ning selle põhinõuded on kehtestatud raamatupidamise seaduses, mida täiendavad Raamatupidamise Toimkonna poolt välja antud juhendid.

Raamatupidamise aastaaruande koostamisel on lähtutud soetusmaksumusest, välja arvatud juhtudel, mida on kirjeldatud alljärgnevatel arvestuspõhimõtetes.

Raamatupidamise aastaaruanne on koostatud eurodes.

Raha

Bilansis kajastatakse raha ja pangakontode kirjel kassas olevat sularaha, arvelduskontode jääke (v.a arvelduskrediit) ning lühiajalisi või katkestatavaid deposiite (kuni kolmekuulise tähtajaga).

Nõuded ja ettemaksud

Nõuded ostjate vastu

Nõuetena ostjate vastu kajastatakse Ettevõtte tavapärase äritegevuse käigus tekkinud lühiajalisi nõudeid. Nõudeid ostjate vastu kajastatakse korrigeeritud soetusmaksumuses.

Nõuete laekumise tõenäosust hinnatakse võimaluse korral iga nõude kohta eraldi. Ebatõenäoliselt laekuvateks hinnatakse arved, mille maksetähtajast on möödunud üle 180 päeva. Nõuete hindamisel võetakse arvesse nii bilansipäevaks teada olevaid kui ka bilansipäeva järgseid kuni aruande koostamiseni selgunud asjaolusid, mis võivad mõjutada nõude laekumise tõenäosust.

Allahindlus kajastatakse bilansis selleks ettenähtud allahindluse kontrakontrol negatiivse summana ja kuludes olenevalt nõude liigist. Kui nõude allahindlus kajastati ebatõenäoliselt laekuvate nõuete kontrol, kuid hiljem selgub, et nõude laekumine on lootusetu, kantakse nii nõue kui ka selle allahindlus vastaval kontrakontrol bilansist välja. Juhul kui varem tehtud hinnang ebatõenäoliselt laekuvate nõuete summa kohta hiljem muutub, kajastatakse see hinnangu muutuse perioodis kulu muutusena. Ebatõenäoliselt arvatud nõude laekumisel näidatakse varem kajastatud kulu vähendamist perioodis, mil laekumine toimus, ning ühtlasi vähendatakse nii nõude enda kui selle kontrakonto saldot.

Muud nõuded

Kõiki muid nõudeid (viitlaekumised, antud laenud ning muud lühi- ja pikaajalised nõuded), välja arvatud edasimüügi eesmärgil omandatud nõudeid, kajastatakse korrigeeritud soetusmaksumuses. Edasimüügi eesmärgil soetatud nõudeid kajastatakse õiglase väärtuse meetodil.

Varud

Varud võetakse algselt arvele nende soetusmaksumuses, mis koosneb ostukulutustest ja muudest kulutustest, mis on vajalikud varude viimiseks nende olemas olevasse asukohta ja seisundisse. Riigi raamatupidamise eeskirja erinõudena kajastatakse varude soetamisel lisandunud mittetagastatavad maksud ja lõivud maksukulu kontrol.

Varude kuludes kajastamisel ja varude bilansiise väärtuse arvestamisel kasutatakse kaalutud keskmise soetusmaksumuse meetodit.

Varud hinnatakse bilansis lähtudes sellest, mis on madalam, kas soetusmaksumus või netorealiseerimismaksumus. Inventuuriandmikus tehtud märkuse tulemusena hinnatakse varud vajadusel alla netorealiseerimismaksumusele. Varude allahindlust kajastatakse selle perioodi kuluna, millal varude väärtuse langus tuvastati.

Bilansikuupäevaga viiakse Ettevõtte osakondades läbi kasutamata ravimite ja meditsiinitarvikute inventuur, tagamaks kulude kajastamist õiges perioodis. Inventuuriga kindlaks tehtud osakondades olevad kasutamata ravimid seisuga 31.12.13 hinnatakse nende ravimite kaalutud keskmises soetushinnas ja kajastatakse bilansis varudena, vastavalt vähendatakse kulu kasumiaruandes real "Kaubad, toore, materjal ja teenused".

Materiaalne ja immateriaalne põhivara

Materiaalseks põhivaraks loetakse Ettevõtte enda majandustegevuses kasutatavaid varasid kasuliku tööeaga üle ühe aasta ja maksumusega alates 2000 eurot. Varad, mille kasulik tööiga on üle 1 aasta, kuid mille soetusmaksumus on alla 2000 euro, kajastatakse väheväärtusliku inventarina ja vara kasutusele võtmise hetkel kantakse kulusse. Kuludesse kantud väheväärtuslike inventaride üle peetakse arvestust bilansiväliselt.

Materiaalne põhivara võetakse algselt arvele tema soetusmaksumuses, mis koosneb ostuhinnast ja otseselt soetamisega seotud kulutustest, mis on vajalikud vara viimiseks tema tööseisundisse ja –asukohta. Vastavalt Riigi raamatupidamise eeskirja erinõudele ei ole põhivara soetusmaksumusse lubatud kapitaliseerida käibemaksu ja muid tagastamisele mittekuuluvaid makse ja lõive. Materiaalset põhivara kajastatakse bilansis tema soetusmaksumuses, millest on maha arvatud akumuleeritud kulum ja võimalikud väärtuse

langusest tulenevad allahindlused.

Põhivara parendusväljaminekud kuuluvad kapitaliseerimisele juhul, kui need vastavad materiaalse põhivara mõistele ning bilansis kajastamise kriteeriumidele ja kulutuste maksumus on vähemalt 2000 eurot käibemaksuta. Jooksvad hoolduse ja remondiga kaasnevad kulutused kajastatakse nende tekkimisel aruandeperioodi kuludes. Parendustega asendatud põhivara komponent kantakse bilansist maha.

Immateriaalne põhivara võetakse algselt arvele tema soetusmaksumuses, mis koosneb ostuhinnast ja otseselt soetamisega seotud kulutustest. Immateriaalset põhivara kajastatakse bilansis tema soetusmaksumuses, millest on maha arvatud akumuleeritud kulum ja võimalikud väärtuse langusest tulenevad allahindlused.

Amortisatsiooni arvestatakse lineaarselt lähtudes järgmistest eeldatavatest kasulikest eluigadest:

Kasulik eluiga põhivara gruppide lõikes (aastates)

Põhivara grupi nimi	Kasulik eluiga
Hooned ja rajatised	25 aastat
Kapitaliseeritavad parendusväljaminekud	10 aastat
Masinad ja seadmed	4-8 aastat
Arvutustehnika	4 aastat
Mööbel ja muu inventar	4 aastat
Transpordivahendid	5 aastat
Tarkvara	3-5 aastat
Liisa arendustööd	15 kuud

Maad ei amortiseerita.

Juhul kui materiaalse põhivara objekt koosneb üksteisest eristatavatest komponentidest, millel on erinevad kasulikud eluead, on need komponendid võetud raamatupidamises arvele eraldi varadena, määrates neile eraldi amortisatsiooninormid vastavalt nende kasulikule elueale. Põhivara väärtuse languse korral (osaline või täielik demonteerimine, lammutamine, kahjustumine, kadumine) viiakse läbi allahindlus. Varade allahindlused kajastatakse koos amortisatsiooniga.

Rendid

Kapitalirendina käsitletakse rendilepingut, mille puhul kõik olulised vara omandiga seonduvad riskid ja hüved kanduvad üle rentnikule. Muud rendilepingud kajastatakse kasutusrendina.

Ettevõtte kui rentnik

Kapitalirenti kajastatakse bilansis vara ja kohustusena renditud vara õiglase väärtuse summas või rendimaksede miinimumsumma nüüdisväärtuses, juhul kui see on madalam. Rendimaksed jaotatakse finantskuluks (intressikulu) ja kohustuse jääkväärtuse vähendamiseks. Finantskulud jaotatakse rendiperioodile arvestusega, et intressimäär on igal ajahetkel kohustuse jääkväärtuse suhtes sama. Kapitalirendi tingimustel renditud varad amortiseeritakse sarnaselt omandatud põhivaraga. Kui ei ole piisavalt kindel, et rentnik omandab rendiperioodi lõpuks vara omandiõiguse, siis on amortisatsiooniperioodiks vara eeldatav kasulik tööiga või rendisuhte kehtivuse periood, olenevalt sellest, kumb on lühem.

Kasutusrendimaksed kajastatakse rendiperioodi jooksul lineaarselt kasumiaruandes kuluna.

Ettevõtte kui rendileandja

Kasutusrendi tingimustel väljarenditud vara kajastatakse bilansis tavakorras, analoogselt põhivaraga. Väljarenditavat vara amortiseeritakse lähtudes ettevõttes sama tüüpi varade osas rakendatavatest amortiseerimis põhimõtetest.

Kasutusrendimaksed kajastatakse rendiperioodi jooksul lineaarselt tuluna.

Finantskohustused

Kõik finantskohustused (võlad hankijatele, võetud laenud, viitvõlad, väljastatud võlakirjad ning muud lühi- ja pikaajalised võlakohustused) võetakse algselt arvele nende soetusmaksumuses, mis sisaldab ka kõiki soetamisega otseselt kaasnevaid kulutusi. Edasine kajastamine toimub korrigeeritud soetusmaksumuse meetodil.

Lühiajaliste finantskohustuste korrigeeritud soetusmaksumus on üldjuhul võrdne nende nominaalväärtusega, mistõttu lühiajalisi finantskohustusi kajastatakse bilansis maksmisele kuuluvas summas. Pikaajaliste finantskohustuste korrigeeritud soetusmaksumuse arvestus toimub kasutades sisemise intressimäära meetodit.

Finantskohustus liigitatakse lühiajaliseks, kui selle tasumise tähtaeg on kaheteist kuu jooksul alates bilansipäevast või ettevõtte pole tingimusteta õigust kohustise tasumist edasi lükata rohkem kui 12 kuud pärast bilansikuupäeva. Laenukohustusi, mille tagasimakse tähtaeg

on 12 kuu jooksul bilansipäevast, kuid mis refinantseeritakse pikaajaliseks pärast bilansipäeva, kuid enne aastaaruande kinnitamist, kajastatakse lühiajalistena. Samuti kajastatakse lühiajalistena laenukohustusi, mida laenuandjal oli õigus bilansipäeval tagasi kutsuda laenulepingus sätestatud tingimuste rikkumise tõttu. Kõik finantsvarad ja kohustused kajastatakse järjepidevalt väärtuspäeval.

Tuletisinstrumentid

AS Lääne-Tallinna Keskaigla kasutab tuletisinstrumentidest intressimäära swap-i katmaks intressimääraga seotud riske. Selliseid tuletisinstrumente kajastatakse algselt tema õiglases väärtuses lepingu sõlmimise kuupäeval ja hiljem hinnatakse ümber vastavalt instrumendi õiglase väärtuse muutusele. Kui õiglase väärtus on positiivne, kajastatakse tuletisinstrument varana, kui aga negatiivne, siis kohustusena.

Intressimäära swap-i õiglase väärtuse määramisel kasutatakse välisekspertide hinnanguid.

Tuletisinstrumenti õiglase väärtuse muutusest tekkivad kasumid ja kahjumid kajastatakse aruandeperioodi kasumiaruandes, v.a selliste tuletisinstrumentide kasumid ja kahjumid, mis kvalifitseeruvad riskimaandamise eesmärgil soetatud instrumentide kajastamise erireegli (hedge accounting) alla, mille alusel õiglase väärtuse muutus kajastatakse omakapitalis. Viimaseid aruandeperioodil ja ka võrdlusperioodil ei ole olnud.

Eraldised ja tingimuslikud kohustused

Ettevõtte moodustab eraldisi nende kohustuste osas, mille realiseerumise aeg või summa pole kindlad.

Eraldistena kajastatakse bilansis tõenäolisi kohustusi, mis on tekkinud enne bilansikuupäeva toimunud sündmuste tagajärjel ning mille realiseerumise aeg või summa pole kindlad. Eraldiste kajastamisel bilansis on lähtutud juhtkonna hinnangust eraldise täitmiseks tõenäoliselt vajamineva summa ning eraldise realiseerumise aja kohta.

Tingimuslikuks kohustuseks klassifitseeritakse need kohustused, mille realiseerimise tõenäosus jääb alla 50% või mille suurus ei saa usaldusväärselt hinnata. Tingimuslike kohustuste üle peetakse arvestust bilansiväliselt.

Sihtfinantseerimine

Põhivara sihtfinantseerimine

Sihtfinantseerimist põhivara soetamiseks kajastatakse toetuse saamise tekkepõhisel momendil tuluna. Kui sihtfinantseerimine on küll toimunud, kuid mõned selle kasutamisega seotud tingimused on veel täitmata, kajastatakse saadud vahendid bilansis kohustusena. Sihtfinantseerimise tulu kajastatakse kasumiaruandes real "muud äritulud", rakendades brutomeetodit. Sihtfinantseerimisega soetatud varad võetakse bilansis arvele soetusmaksumuses.

Tegevuskulude sihtfinantseerimine

Tegevuskulude sihtfinantseerimisest saadud tulu on kajastatud kasumiaruandes samas perioodis sellega seonduvate kuludega. Sihtfinantseerimist ei kajastata tuluna enne, kui eksisteerib piisav kindlus, et ettevõtte vastab sihtfinantseerimisega seotud tingimustele. Sihtfinantseerimisega seotud tulud on kajastatud kasumiaruandes real "muud äritulud".

Kohustuslik reservkapital

Vastavalt äriseadustikule on kohustus moodustada reservkapital. Reservkapital moodustatakse iga-aastastest puhaskasumi eraldistest. Igal majandusaastal tuleb reservkapitali kanda vähemalt 1/20 puhaskasumist, kuni reservkapital moodustab 1/10 aktsiakapitalist. Reservkapitali võib kasutada kahjumi katmiseks, samuti aktsiakapitali suurendamiseks. Reservkapitalist ei või teha väljamakseid aktsionäridele.

Tulud

Tulu kaupade müügist kajastatakse siis, kui kõik olulised omandiga seotud riskid on läinud üle ostjale, müügitulu ja tehinguga seotud kulu on usaldusväärselt määratav ning tehingust saadava tasu laekumine on tõenäoline. Tulu teenuse müügist kajastatakse teenuse osutamise järel, või juhul kui teenus osutatakse pikema ajaperioodi jooksul, siis lähtudes valmidusastme meetodist. Nimetatud meetodi kohaselt kajastatakse teenuse osutamisest saadavad tulud proportsionaalselt samades perioodides nagu teenuse osutamisega kaasnevad kulud. Osutatavate teenuste valmidusaste määramiseks teostatakse pooleliolevate ambulatoorsete ja statsionaarsete tööde (pooleliolevad haigusjuhud) inventuur bilansikuupäevaks osutatud haigusjuhus sisalduvate tervishoiuteenuste kaupa. Pooleliolevate haigusjuhtude hindamisel kasutatakse Eesti Haigekassa tervishoiuteenuste loetelus näidatud raviteenuste hindu. Maksimisele korrigeerib Haigekasse raviteenuste hindu vastavalt diagnoosipõhiste kompleksteenuste piirhindadele, mis võivad erineda tekkepõhise kehtinud piirhindadest. Piirhindade muutuse mõju ei ole pooleliolevate haigusjuhtude hindamisel arvesse võetud, kuid juhatus hindab, et muutuse mõju ei ole oluline.

Intressitulu kajastatakse siis, kui tulu laekumine on tõenäoline ja tulu suurus on võimalik usaldusväärselt hinnata.

Kulud

Kulusid kajastatakse tekkepõhiselt. Põhivara või varude soetamisega kaasnevad mittetagastatavad maksud ja lõivud kajastatakse soetamise momendil kuluna, mitte varade ega varude soetusmaksumusena.

Seotud osapooled

AS Lääne-Tallinna Keskaigla aastaaruande koostamisel on loetud seotud osapoolteks:

- emaettevõtja Tallinna linn
- teised samasse konsolideerimisgruppi kuuluvad ettevõtjad
- tegev ja kõrgem juhtkond
- eelmises punktis kirjeldatud isikute lähisugulased ja nendega seotud ettevõtted

Bilansipäevajärgsed sündmused

Raamatupidamise aastaaruandes kajastuvad olulised vara ja kohustuste hindamist mõjutavad asjaolud, mis ilmsid bilansipäeva ja aruande koostamispäeva vahemikul, kuid on seotud aruandeperioodil või varasematel perioodidel toimunud tehingutega.

Bilansipäevajärgsed sündmused, mida ei ole varade ja kohustuste hindamisel arvesse võetud, kuid mis oluliselt mõjutavad järgmise majandusaasta tulemust, on raamatupidamise aastaaruandes avalikustatud.

Lisa 2 Raha

(eurodes)

	31.12.2013	31.12.2012
Sularaha kassas	43 747	27 091
Arvelduskontod	439 250	162 115
Kokku raha	482 997	189 206

AS SEB Pangaga on sõlmitud üleöö deposiidi leping, mille intressitulu 2013. aastal oli 70 eurot (2012: 449 eurot), intressimäär 0,30%. Nordea Bank Finland Plc-ga on üleööhoiuse leping, mille intressitulu 2013. aastal oli 41 eurot (2012: 639 eurot), intressimäär 0,35%.

Lisa 3 Nõuded ja ettemaksed (eurodes)

	31.12.2013	Jaotus järelejäänud tähtaja järgi			Lisa nr
		12 kuu jooksul	1 - 5 aasta jooksul	üle 5 aasta	
Nõuded ostjate vastu	3 200 616	3 200 616	0	0	4
Ostjatelt laekumata arved	3 224 537	3 224 537	0	0	
Ebatõenäoliselt laekuvad nõuded	-23 921	-23 921	0	0	
Maksude ettemaksed ja tagasinõuded	249	249	0	0	5
Muud nõuded	482 657	482 657	0	0	
Viitlaekumised	482 657	482 657	0	0	
Ettemaksed	16 199	16 199	0	0	
Tulevaste perioodide kulud	16 199	16 199	0	0	
Saamata sihtfinantseerimine	204 884	204 884	0	0	14
Saamata toetus	1 847	1 847	0	0	
Muud	25 613	25 613	0	0	
Kokku nõuded ja ettemaksed	3 932 065	3 932 065	0	0	
	31.12.2012	Jaotus järelejäänud tähtaja järgi			Lisa nr
		12 kuu jooksul	1 - 5 aasta jooksul	üle 5 aasta	
Nõuded ostjate vastu	2 566 237	2 566 237	0	0	4
Ostjatelt laekumata arved	2 597 257	2 597 257	0	0	
Ebatõenäoliselt laekuvad nõuded	-31 020	-31 020	0	0	
Maksude ettemaksed ja tagasinõuded	1 990	1 990	0	0	5
Muud nõuded	443 827	443 827	0	0	
Viitlaekumised	443 827	443 827	0	0	
Ettemaksed	20 610	20 610	0	0	
Tulevaste perioodide kulud	20 610	20 610	0	0	
Saamata sihtfinantseerimine	925 379	925 379	0	0	14
Saamata toetus	490	490	0	0	
Kokku nõuded ja ettemaksed	3 958 533	3 958 533	0	0	

Viitlaekumiste all kajastatakse nõuet Eesti Haigakassale ettevõtte poolt bilansipäeva seisuga teostatud poolelioleva töö ja osutatud tervishoiuteenuste osas, mille puhul statsionaarne või ambulatoorne haigusjuht pole veel lõpetatud ja patsiendi ravi on pooleli. Tellijatele saadaolevate summade hulka on arvestatud ainult need osutatud tervishoiuteenused, mis on osutatud aruandeaastal.

Lisa 4 Nõuded ostjate vastu

(eurodes)

	31.12.2013	31.12.2012
Ostjatelt laekumata arved	3 224 537	2 597 257
Ebatõenäoliselt laekuvad nõuded	-23 921	-31 020
Kokku nõuded ostjate vastu	3 200 616	2 566 237
Ebatõenäoliselt laekuvad nõuded		
Ebatõenäoliselt laekuvad nõuded perioodi alguses	-31 020	-37 609
Laekunud ebatõenäoliselt laekuvaks tunnistatud nõuded	4 285	14 533
Ebatõenäoliselt laekuvaks tunnistatud nõuded	-11 550	-18 239
Lootusetuks tunnistatud nõuded	14 364	10 295
Ebatõenäoliselt laekuvad nõuded perioodi lõpuks	-23 921	-31 020

Lisa 5 Maksude ettemaksed ja maksuvõlad

(eurodes)

	31.12.2013		31.12.2012	
	Ettemaks	Maksuvõlg	Ettemaks	Maksuvõlg
Ettevõtte tulumaks	0	6 004	0	5 025
Käibemaks	0	15 719	0	17 050
Üksikisiku tulumaks	0	254 628	0	241 209
Sotsiaalmaks	0	488 350	0	468 908
Kohustuslik kogumispension	0	19 244	0	18 043
Töötuskindlustusmaksed	0	37 249	0	50 576
Intress	0	0	0	625
Ettemaksukonto jääk	249		1 990	
Kokku maksude ettemaksed ja maksuvõlad	249	821 194	1 990	801 436

Lisa 6 Varud

(eurodes)

	31.12.2013	31.12.2012
Ravimid ja meditsiinitarvikud laos	264 943	256 558
Ravimid ja meditsiinitarvikud osakondades	370 016	735 812
Kokku varud	634 959	992 370

Varude allahindlusi pole võrreldaval ega aruandeaastal toimunud.

Lisa 7 Materiaalne põhivara (eurodes)

											Kokku
	Maa	Ehitised				Masinad ja seadmed	Muu materiaalne põhivara			Lõpetamata projektid ja ettemaksed	
			Transpordivahendid	Arvutid ja arvutisüsteemid	Muud masinad ja seadmed			Lõpetamata projektid	Ettemaksed		
31.12.2012											
Soetusmaksumus	3 564 801	27 479 432	107 213	82 080	8 406 993	8 596 286	115 297	87 053	1 628	88 681	39 844 497
Akumuleeritud kulum	0	-6 840 323	-107 213	-51 283	-7 194 814	-7 353 310	-84 854	0	0		-14 278 487
Jääkmaksumus	3 564 801	20 639 109	0	30 797	1 212 179	1 242 976	30 443	87 053	1 628	88 681	25 566 010
Ostud ja parendused	0	0	0	36 275	316 542	352 817	0	510 369	23 345	533 714	886 531
Amortisatsioonikulu	0	-1 609 645	0	-13 097	-507 033	-520 130	-9 160	0	0	0	-2 138 935
Ümberklassifitseerimised	0	250 305	0	0	11 075	11 075	0	-250 305	-11 075	-261 380	0
Ümberklassifitseerimine ettemaksetest	0	0	0	0	11 075	11 075	0	0	-11 075	-11 075	0
Ümberklassifitseerimine lõpetamata projektidest	0	250 305	0	0	0	0	0	-250 305	0	-250 305	0
31.12.2013											
Soetusmaksumus	3 564 801	27 729 736	97 806	118 355	8 358 359	8 574 520	109 448	347 117	13 898	361 015	40 339 520
Akumuleeritud kulum	0	-8 449 967	-97 806	-64 380	-7 325 596	-7 487 782	-88 165	0	0	0	-16 025 914
Jääkmaksumus	3 564 801	19 279 769	0	53 975	1 032 763	1 086 738	21 283	347 117	13 898	361 015	24 313 606

2012. aasta lõppsaldo maksmata materiaalse põhivara eest oli 1 006 817 eurot. 2013. aastal soetati materiaalselt põhivara 886 531 euro eest. 2013. aastal korrigeeriti kapitalirendi saldot 1 726 euro ulatuses. 31.12.2013 seisuga on materiaalse põhivara eest maksmata summa 359 845 eurot.

Lisa 8 Immateriaalne põhivara

(eurodes)

	Arvutitarkvara	Kokku
31.12.2011		
Soetusmaksumus	181 889	181 889
Akumuleeritud kulum	-124 917	-124 917
Jääkmaksumus	56 972	56 972
Ostud ja parendused	64 396	64 396
Amortisatsioonikulu	-54 349	-54 349
31.12.2012		
Soetusmaksumus	246 286	246 286
Akumuleeritud kulum	-179 267	-179 267
Jääkmaksumus	67 019	67 019
Ostud ja parendused	65 637	65 637
Amortisatsioonikulu	-48 127	-48 127
31.12.2013		
Soetusmaksumus	311 923	311 923
Akumuleeritud kulum	-227 394	-227 394
Jääkmaksumus	84 529	84 529

2012. aasta lõppsaldo maksmata immateriaalse põhivara eest oli 23 278 eurot. 2013. aastal soetati immateriaalset põhivara 65 637 euro eest. 31.12.2013 seisuga on immateriaalse põhivara eest maksmata summa 21 659 eurot.

Lisa 9 Laenukohustused

(eurodes)

	31.12.2013	Jaotus järelejäänud tähtaja järgi			Intressimäär	Alusvaluuta	Lõpptähtaeg
		12 kuu jooksul	1 - 5 aasta jooksul	üle 5 aasta			
Pikaajalised laenud							
Nordea Bank Finland Plc	1 385 885	461 928	923 957	0	0,512	EUR	13.12.2016
Nordea Bank Finland Plc	3 531 037	390 265	1 628 037	1 512 735	1,624	EUR	15.06.2022
Danske Bank A/S Eesti filiaal	1 279 577	161 022	674 411	444 144	1,244	EUR	15.06.2021
Pikaajalised laenud kokku	6 196 499	1 013 215	3 226 405	1 956 879			
Kapitalirendikohustused kokku	87 773	41 888	45 885	0			
Laenukohustused kokku	6 284 272	1 055 103	3 272 290	1 956 879			

	31.12.2012	Jaotus järelejäänud tähtaja järgi			Intressimäär	Alusvaluuta	Lõpptähtaeg
		12 kuu jooksul	1 - 5 aasta jooksul	üle 5 aasta			
Pikaajalised laenud							
Nordea Bank Finland Plc	1 847 813	461 928	1 385 885	0	0,41	EUR	13.12.2016
Nordea Bank Finland Plc	3 915 978	384 967	1 602 352	1 928 659	1,567	EUR	15.06.2022
Danske Bank A/S Eesti filiaal	1 441 625	158 154	656 977	626 494	1,187	EUR	15.06.2021
Pikaajalised laenud kokku	7 205 416	1 005 049	3 645 214	2 555 153			
Kapitalirendikohustused kokku	328 743	242 696	86 047	0			
Laenukohustused kokku	7 534 159	1 247 745	3 731 261	2 555 153			

Laenud on tagatiseta.

Nordea Bank Finland Plc sõlmitud laenulepingust tulenevate intressimääraga seotud riskide maandamiseks on sõlmitud pangaga intressiswap-i leping, kuid riskimaandamise efektiivsust ei tõendatud. Vaata lisa 15.

Lisa 10 Kapitalirent

(eurodes)

Aruandekohustuslane kui rentnik

	31.12.2013	Jaotus järelejäänud tähtaja järgi			Intressimäär	Lõpptähtaeg
		12 kuu jooksul	1 - 5 aasta jooksul	üle 5 aasta		
Kapitalirendikohustused	87 773	41 888	45 885	0	3,86-5,73	01.02.2016
Kapitalirendikohustused kokku	87 773	41 888	45 885	0		

	31.12.2012	Jaotus järelejäänud tähtaja järgi			Intressimäär	Lõpptähtaeg
		12 kuu jooksul	1 - 5 aasta jooksul	üle 5 aasta		
Kapitalirendikohustused	328 743	242 696	86 047	0	3,86-5,73	01.02.2016
Kapitalirendikohustused kokku	328 743	242 696	86 047	0		

Renditud varade bilansiline jääkmaksumus		
	2013	2012
Masinaid ja seadmeid	99 922	389 646
Kokku	99 922	389 646

2012. aasta saldo on 328 743 eurot. 2013 aasta jooksul ei soetatud kapitalirendiga vara juurde. Aasta jooksul maksti kapitalirendikohustusi 242 696 euro eest. 2013. aastal korrigeeriti pikaajalise kapitalirendikohustuse saldot 1 726 euro ulatuses. 2013. aasta lõppsaldo on 87 773 eurot.

Lisa 11 Kasutusrent

(eurodes)

Aruandekohustuslane kui rentnik

	2013	2012
Kasutusrendikulu	1 000 162	826 534
Järgmiste perioodide kasutusrendikulu mittekatkestatavatest lepingutest		
	31.12.2013	31.12.2012
12 kuu jooksul	961 171	878 797
1-5 aasta jooksul	1 976 409	2 002 085

Järgmiste perioodide kasutusrendimaksed mittekatkestatavatest rendilepingutest moodustustub:

- AS Swedbank rahastamisel kasutusrendile võetud arvutustehnika ja muude infotehnoloogiste vara graafikujärgne kohustuse saldo 9608 eurot;
 - Nordea Finance Estonia rahastamisel meditsiiniliste seadmete kasutusrent summas 88 026 eurot. Lepingu pikendamise ja vara väljaostmise tingimused lepitakse kokku iga konkreetse juhtumi kohta.
 - AS Fusion Varahalduse järgmiste perioodide rendimaksed aastani 2018 on 905 114 eurot.
- Pohjola Finance Estonia AS järgmiste perioodide rendimaksed aastani 2017 on 703 090 eurot.

Ruumide üürilepingud:

AS Lääne-Tallinna Keskaigla üürib SA Merimetsa Tervisekeskusest (aadressil: Paldiski mnt.68a) polikliiniku ruume üldpinnaga 441,2m². Ettevõtte üürib aadressil Merelahe tee 4 desinfektsioonikambri ruume üldpinnaga 59,4m².

AS Lääne-Tallinna Keskaiglal on hoonestusõiguse leping Eesti Vabariigiga perioodil 2009-2059, aastatasuga 2750 eurot (Paldiski mnt.68).

Lisa 12 Võlad ja ettemaksed (eurodes)

	31.12.2013	Jaotus järelejäänud tähtaja järgi			Lisa nr
		12 kuu jooksul	1 - 5 aasta jooksul	üle 5 aasta	
Võlad tarnijatele	3 614 229	3 614 229	0	0	
Võlad töövõtjatele	1 960 869	1 960 869	0	0	
Maksuvõlad	821 194	821 194	0	0	5
Muud võlad	4 763	4 763	0	0	
Intressivõlad	4 414	4 414	0	0	
Muud viitvõlad	349	349	0	0	
Saadud ettemaksed	1 211	1 211	0	0	
Muud saadud ettemaksed	1 211	1 211	0	0	
Tuletisinstrumendid	98 475	98 475	0	0	15
Kokku võlad ja ettemaksed	6 500 741	6 500 741	0	0	

	31.12.2012	Jaotus järelejäänud tähtaja järgi			Lisa nr
		12 kuu jooksul	1 - 5 aasta jooksul	üle 5 aasta	
Võlad tarnijatele	4 111 069	4 111 069	0	0	
Võlad töövõtjatele	1 883 974	1 883 974	0	0	
Maksuvõlad	801 436	801 436	0	0	5
Muud võlad	4 358	4 358	0	0	
Intressivõlad	4 106	4 106	0	0	
Muud viitvõlad	252	252	0	0	
Saadud ettemaksed	843	843	0	0	
Muud saadud ettemaksed	843	843	0	0	
Tuletisinstrumendid	176 645	176 645	0	0	15
Kokku võlad ja ettemaksed	6 978 325	6 978 325	0	0	

Lisa 13 Eraldised (eurodes)

	31.12.2011	Moodustamine/ korrigeerimine	31.12.2012
Juhatuse liikmete lahkumishüvitis	43 624	0	43 624
Kokku eraldised	43 624	0	43 624

	31.12.2012	Moodustamine/ korrigeerimine	31.12.2013
Juhatuse liikmete lahkumishüvitis	43 624	5 054	48 678
Kokku eraldised	43 624	5 054	48 678

Eraldis tagasikutsumishüvitiseks on kajastatud vastavalt juhatuse liikmetega sõlmitud lepingutele 2-3 kuu tasu ulatuses ja arvestades kaasnevat sotsiaalmaksu. Eraldist pole diskonteeritud, kuna väljamaksed võivad toimuda juhatuse liikmete ennetähtaegsel tagasikutsumisel, mille toimumise aega ei ole võimalik hinnata.

Lisa 14 Sihtfinantseerimine

(eurodes)

Varad bruto soetusmaksumuses

	31.12.2011	Saadud	Tulu	31.12.2012
Sihtfinantseerimine põhivara soetamiseks				
Sotsiaalministeerium	409 840	-1 385 141	1 895 338	920 037
Kokku sihtfinantseerimine põhivara soetamiseks	409 840	-1 385 141	1 895 338	920 037
Sihtfinantseerimine tegevuskuludeks				
Sotsiaalministeerium	-41 675	12 584	29 091	0
Tervise Arengu Instituut	1 615	-201 760	205 487	5 342
Väikesemahulised projektid	-14 013	-8 466	22 479	0
Kokku sihtfinantseerimine tegevuskuludeks	-54 073	-197 642	257 057	5 342
Kokku sihtfinantseerimine	355 767	-1 582 783	2 152 395	925 379
	31.12.2012	Saadud	Tulu	31.12.2013
Sihtfinantseerimine põhivara soetamiseks				
Sotsiaalministeerium	920 037	-476 186	-238 967	204 884
Kokku sihtfinantseerimine põhivara soetamiseks	920 037	-476 186	-238 967	204 884
Sihtfinantseerimine tegevuskuludeks				
Sotsiaalministeerium	0	-11 416	11 416	0
Tervise arengu Instituut	5 342	-5 342	0	0
Väikesemahulised projektid	0	-8 924	8 924	0
Kokku sihtfinantseerimine tegevuskuludeks	5 342	-25 682	20 340	0
Kokku sihtfinantseerimine	925 379	-501 868	-218 627	204 884

Põhivara sihtfinantseerimise all on kajastatud Euroopa Regionaalaregufondi Õendus- ja hooldusteenuste infrastruktuuri arendamise meetme kaudu saadud toetused. Toetus on ettenähtud Ehitajate tee 137 asuva endise Väike-Õismäe Polikliiniku hooldusravi kompleksi ümberehitamiseks. Nimetatud meetme avanemise eeltingimus ettevõtte jaoks oli, et Haabersti Linnaosas säilitatakse esmatasandi tervishoiuteenus, mis projekti kohaselt koondatakse hooldusravi kõrvale ehitatavasse uude tervisekeskusesse.

Hooldusravi kompleks valmis 2012. aasta viimases kvartalis ning Tervisekeskus 2012. aasta suvel. Hooldusravi kompleksi ehituse maksumus on 2/3 ulatuses kaetud ülalnimetatud sihtfinantseerimise laekumistega. 2013. aasta lõpu seisuga on veel osa toetusest laekumata.

Lisa 15 Tuletisinstrumendid

(eurodes)

	31.12.2013	31.12.2012
	Kohustused	Kohustused
Nordea Bank Finland Plc	98 475	176 645
Tuletisinstrumendid kokku	98 475	176 645

Ujuva intressimääraga laenulepingust tuleneva intressiriski maandamiseks on ettevõtte sõlminud tuletisinstrumendi kasutamise lepingu Nordea Bank Finland Plc-ga (interest rate swap), mille efektiivsust pole tõendatud.

Tuletisinstrumendi õiglase väärtuse muutusega seotud kahjum kajastatakse kasumiaruandes real "intressikulud" ja kohustus bilansis kirjel "võlad ja ettemaksud".

Lisa 16 Aktsiakapital

(eurodes)

	31.12.2013	31.12.2012
Aktsiakapital	16 765 000	16 765 000
Aktsiate arv (tk)	167 650	167 650
Aktsiate nimiväärtus	100	100

Lisa 17 Müügitulu

(eurodes)

	2013	2012
Müügitulu geograafiliste piirkondade lõikes		
Müük Euroopa Liidu riikidele		
Eesti	44 569 191	39 286 489
Müük Euroopa Liidu riikidele, kokku	44 569 191	39 286 489
Kokku müügitulu	44 569 191	39 286 489
Müügitulu tegevusalade lõikes		
Tervishoiuteenused	41 644 183	36 632 435
Hambaravi	1 677 342	1 477 111
Koolitustulu	350 975	314 334
Üüritulu	581 917	523 559
Üüriga kaasnevad tulud	314 373	338 989
Muu teenuse tulud	401	61
Kokku müügitulu	44 569 191	39 286 489

Üüritulu on saadud kasutusrendilepingutest.

Lisa 18 Muud äritulud

(eurodes)

	2013	2012	Lisa nr
Tulu sihtfinantseerimisest	-218 627	2 152 395	14
Trahvid, viivised ja hüvitised	481	1 628	
Muud	43 866	1 323	
Kokku muud äritulud	-174 280	2 155 346	

Lisa 19 Kaubad, toore, materjal ja teenused

(eurodes)

	2013	2012
Meditsiinilised materjalid, tarvikud, inventar	10 504 283	8 743 193
Toitlustusteenused	789 061	639 064
Eri- ja vormiriietus	58 008	61 118
Kokku kaubad, toore, materjal ja teenused	11 351 352	9 443 375

Lisa 20 Mitmesugused tegevuskulud

(eurodes)

	2013	2012
Mitmesugused bürookulud	443 190	368 301
Uurimis- ja arengukulud	8 989	11 011
Koolituskulud	140 068	115 146
Hoonetega seotud halduskulud	2 127 929	2 177 636
Masinate ja seadmetega seotud kulu	1 773 593	1 801 448
Muud	62 587	53 564
Kokku mitmesugused tegevuskulud	4 556 356	4 527 106

Lisa 21 Tööjõukulud

(eurodes)

	2013	2012
Palgakulu	17 367 957	16 172 011
Sotsiaalmaksud	5 908 915	5 569 005
Kokku tööjõukulud	23 276 872	21 741 016
Töötajate keskmine arv taandatuna täistööajale	1 530	1 478

Lisa 22 Muud ärikulud

(eurodes)

	2013	2012
Trahvid, viivised ja hüvitised	64 071	109 963
Käibemaks	2 433 986	3 017 640
Ettevõtte tulumaks	11 418	3 866
Riigilõivud	320	605
Maamaks	15 438	15 110
Kulu sihtfinantseerimisest	0	6 200
Muud	-3	10
Kokku muud ärikulud	2 525 230	3 153 394

Lisa 23 Intressikulud

(eurodes)

	2013	2012
Intressikulu laenudelt	-97 251	-103 991
Intressikulu kapitalirendilt	-3 149	-12 642
Muud intressikulud	-320	-53 016
Kokku intressikulud	-100 720	-169 649

Lisa 24 Muud finantstulud ja -kulud

(eurodes)

	2013	2012
Intressitulud	115	639
Muud finantstulud ja -kulud	0	-59
Kokku muud finantstulud ja -kulud	115	580

Lisa 25 Seotud osapooled

(eurodes)

Aruandekohustuslase emaettevõtja nimetus	Tallinna linn 100%
--	--------------------

Saldod seotud osapooltega rühmade lõikes

	31.12.2013		31.12.2012	
	Nõuded	Kohustused	Nõuded	Kohustused
Teised samasse konsolideerimisgruppi kuuluvad ettevõtjad	42 163	36 268	31 148	35 127

2013	Ostud	Müügid
Teised samasse konsolideerimisgruppi kuuluvad ettevõtjad	189 854	405 748
2012		
Teised samasse konsolideerimisgruppi kuuluvad ettevõtjad	255 207	335 121

Tegev- ja kõrgemale juhtkonnale arvestatud tasud ja muud olulised soodustused	2013	2012
Arvestatud tasu	177 833	185 209
Autokompensatsioon	15 350	15 482

Aruande digitaalallkirjad

Aruande lõpetamise kuupäev on: 28.02.2014

Aksiaselts Lääne-Tallinna Keskhaigla (registrikood: 10822269) 01.01.2013 - 31.12.2013 majandusaasta aruande andmete õigsust on elektrooniliselt kinnitanud:

Allkirjastaja nimi	Allkirjastaja roll	Allkirja andmise aeg
ASTRID PRIMÄGI	Juhatuse liige	28.02.2014
AIVI KABUR	Juhatuse liige	28.02.2014

SÕLTUMATU VANDEAUDIITORI ARUANNE

AS Lääne-Tallinna Keskhaigla aktsionäridele:

Oleme auditeerinud lehekülgedel 17 kuni 36 esitatud AS Lääne-Tallinna Keskhaigla raamatupidamise aastaaruannet, mis koosneb bilansist seisuga 31. detsember 2013, antud kuupäeval lõppenud aruandeaasta kohta koostatud kasumiaruandest, omakapitali muutuste aruandest ja rahavoogude aruandest, oluliste arvestuspõhimõtete kokkuvõttest ja muudest selgitavatest lisadest.

Juhtkonna kohustus raamatupidamisaruannete osas

Juhatus vastutab nimetatud raamatupidamise aastaaruande koostamise ja õiglase esituse eest kooskõlas Eesti raamatupidamise seaduse, Raamatupidamise Toimkonna juhendite ja riigi raamatupidamise üldeeskirjaga ning sellise sisekontrolli eest, nagu juhatus peab vajalikuks, et võimaldada kas pettusest või veast tulenevate oluliste väärkajastamisteta raamatupidamise aastaaruande koostamist.

Vandeauditiitori kohustus

Meie vastutame arvamuse eest, mida avaldame nimetatud raamatupidamise aastaaruande kohta meie auditi põhjal. Viisime oma auditi läbi kooskõlas rahvusvaheliste auditeerimisstandarditega (Eesti). Need standardid nõuavad, et me järgime eetikanõudeid ning planeerime ja viime auditi läbi saamaks põhjendatud kindlust asjaolule, et raamatupidamise aastaaruanne ei sisalda olulisi vigu.

Audit hõlmab protseduuride läbiviimist eesmärgiga saada tõendusmaterjali raamatupidamise aastaaruandes esitatud arvnäitajate ja avalikustatud informatsiooni kohta. Sooritatavad auditi protseduurid sõltuvad vandeauditiitori hinnangutest, sealhulgas hinnangust riskile, et raamatupidamise aastaaruanne võib sisaldada olulisi vigu, mis tulenevad pettusest või eksimusest. Nimetatud riski hindamisel, eesmärgiga planeerida asjakohaseid auditi protseduure, võtab vandeauditiitor arvesse raamatupidamise aastaaruande koostamiseks ja õiglase esitusviisi tagamiseks ette võttes juurutatud sisekontrollisüsteemi, kuid ei anna hinnangut selle toimivuse kohta. Audit hõlmab ka kasutatud arvestuspõhimõtete asjakohasuse ja juhatuse poolt antud arvestushinnangute põhjendatuse ning raamatupidamise aastaaruande üldise esitusviisi hindamist.

Usume, et meie kogutud auditi tõendusmaterjal on piisav ja asjakohane arvamuse avaldamiseks.

Arvamus

Oleme seisukohal, et raamatupidamise aastaaruanne kajastab olulises osas õiglaselt AS Lääne-Tallinna Keskhaigla finantsseisundit seisuga 31. detsember 2013, aruandeaasta majandustulemust ja rahavoogusid kooskõlas Eesti raamatupidamise seaduse, Raamatupidamise Toimkonna juhendite ning riigi raamatupidamise üldeeskirjaga.

Veiko Hintsov

Vandeauditiitor nr 328

AS Deloitte Audit Eesti

Tegevusluba nr 27

Roosikrantsi 2, Tallinn 10119

28. veebruar 2014

Audiitorite digitaalallkirjad

Aktsiaselts Lääne-Tallinna Keskhaigla (registrikood: 10822269) 01.01.2013 - 31.12.2013 majandusaasta aruandele lisatud audiitori aruande on digitaalselt allkirjastanud:

Allkirjastaja nimi	Allkirjastaja roll	Allkirja andmise aeg
VEIKO HINTSOV	Vandeaudiitor	28.02.2014

Kasumi jaotamise ettepanek

(eurodes)

	31.12.2013
Eelmiste perioodide jaotamata kasum (kahjum)	-730 738
Aruandeaasta kasum (kahjum)	397 435
Kokku	-333 303
Jaotamine	
Kohustusliku reservkapitali suurendamine (vähendamine)	19 872
Eelmiste perioodide jaotamata kasum (kahjum) peale jaotamist (katmist)	377 563
Kokku	397 435

Kasumi jaotamise otsus

(eurodes)

	31.12.2013
Eelmiste perioodide jaotamata kasum (kahjum)	-730 738
Aruandeaasta kasum (kahjum)	397 435
Kokku	-333 303
Jaotamine	
Kohustusliku reservkapitali suurendamine (vähendamine)	19 872
Eelmiste perioodide jaotamata kasum (kahjum) peale jaotamist (katmist)	377 563
Kokku	397 435

Müügitulu jaotus tegevusalade lõikes

Tegevusala	EMTAK kood	Müügitulu (EUR)	Müügitulu %	Põhitegevusala
Eriarstiabi osutamine	86221	41644584	93.44%	Jah
Hambaravi osutamine	86231	1677342	3.76%	Ei
Enda või renditud kinnisvara üürileandmine ja käitus	68201	896290	2.01%	Ei
Muu mujal liigitamata koolitus	85599	350975	0.79%	Ei

Sidevahendid

Liik	Sisu
Telefon	+372 6507393
Telefon	+372 6507371
Faks	+372 6598686
E-posti aadress	keskhaigla@keskhaigla.ee
E-posti aadress	liina.raamets@ltk.ee
E-posti aadress	ltk@ltk.ee
Veebilehe aadress	www.keskhaigla.ee
Veebilehe aadress	www.ltk.ee