

# MAJANDUSAASTA ARUANNE

**aruandeaasta algus:** 01.01.2015

**aruandeaasta lõpp:** 31.12.2015

**ärinimi:** Aktsiaselts Lääne-Tallinna Keskhaigla

**registrikood:** 10822269

**tänava nimi ja maja number:** Paldiski mnt 68

**linn:** Tallinn

**maakond:** Harju maakond

**postisihnumber:** 10617

**telefon:** +372 6507371, +372 6507393

**faks:** +372 6598686

**e-posti aadress:** liina.raamets@ltk.ee, keskhaigla@keskhaigla.ee, ltkh@ltk.ee

**veebilehe aadress:** www.keskhaigla.ee

## Sisukord

Tegevusaruanne	3
Raamatupidamise aastaaruanne	11
Bilanss	11
Kasumiaruanne	12
Rahavoogude aruanne	13
Omakapitali muutuste aruanne	14
Raamatupidamise aastaaruande lisad	15
Lisa 1 Arvestuspõhimõtted	15
Lisa 2 Raha	18
Lisa 3 Nõuded ja ettemaksed	19
Lisa 4 Nõuded ostjate vastu	20
Lisa 5 Maksude ettemaksed ja maksuvõlad	20
Lisa 6 Varud	20
Lisa 7 Materiaalne põhivara	21
Lisa 8 Immateriaalne põhivara	22
Lisa 9 Laenukohustused	23
Lisa 10 Kapitalirent	24
Lisa 11 Kasutusrent	24
Lisa 12 Võlad ja ettemaksed	25
Lisa 13 Eraldised	26
Lisa 14 Sihtfinantseerimine	26
Lisa 15 Tuletisinstrumendid	27
Lisa 16 Aktsiakapital	27
Lisa 17 Müügitulu	27
Lisa 18 Muud äritulud	28
Lisa 19 Kaubad, toore, materjal ja teenused	28
Lisa 20 Mitmesugused tegevuskulud	28
Lisa 21 Tööjõukulud	28
Lisa 22 Muud ärikulud	29
Lisa 23 Intressikulud	29
Lisa 24 Seotud osapooled	29
Aruande allkirjad	31
Vandeauditori aruanne	32

## TEGEVUSARUANNE

AS Lääne-Tallinna Keskhaigla on Tallinna linna äriühing, mis moodustati Tallinna linnavolikogu otsusega 23.08.2001 nr. 227. Äriühing moodustati toleaegete raviasutuste Meremeeste haigla, Pelgulinna haigla, Nõmme haigla, Merimetsa nakkushaigla ja Väike-Õismäe polikliinik ühendamisel.

AS Lääne-Tallinna Keskhaigla (edaspidi „Haigla“ ja „LTKH“) peamiseks tegevusalaks on ambulatoorse, statsionaarse ja päevaravi eriarstiabi osutamine. Haigla suurimaks lepingupartneriks on Eesti Haigekassa läbi oma piirkondlike osakondade. Lisaks saab Haigla tulusid tasuliste tervishoiuteenuste müügist, koolitustegevusest ning kinnisvara välja rentimisest.

Haigla ravitegevuse organisatsiooniline struktuur on üles ehitatud tagamaks erinevates hoonetes asuvate samade erialade spetsialistide parim juhtimine, koostöö ning meditsiinilise aparatuuri optimaalseim kasutus. AS Lääne Tallinna Keskhaigla struktuuri kuuluvad järgmised kliinikud ja keskused:

- 👉 Ambulatoorne Eriarstiabi
- 👉 Anestesioloogia- ja Intensiivravikliinik
- 👉 Diagnostikakliinik
- 👉 Hambaravikliinik
- 👉 Hooldusravikliinik
- 👉 Kirurgiakliinik
- 👉 Naistekliinik
- 👉 Nakkuskliinik
- 👉 Närvihaiguste kliinik
- 👉 Psühhiaatriakeskus
- 👉 Sisekliinik

Tervishoiuteenuse osutamine toimub Tallinna järgmistel aadressidel:

- 👉 Paldiski mnt 68 (Meremeeste haigla)
- 👉 Paldiski mnt 62 (Nakkuskliinik)
- 👉 Sõle 23 (Naistekliinik)
- 👉 Sõle 16 (Pelgulinna haigla)
- 👉 Sõle 63 (Kopli polikliinik)
- 👉 Jaama 11 (Nõmme tervisekeskus)
- 👉 Ehitajate tee 137 (Hooldusravikliinik, Haabersti tervisekeskus)
- 👉 Ehitajate tee 27 (Mustamäe tervisekeskus)

Lisaks ülal-loetletule osutab Haigla meditsiiniteenust Tallinna Sotsiaal- ja Tervishoiuametile Meditsiinilises Kainestusmajas Merelahe 4, dialüüsikabinetis aadressil Punane 40 ning opioidsõltlaste asendus- ja võõrutusravi Tallinna linnalt renditud hoones Kopli 75a.

## Majandustegevus

2015. majandusaasta lõppes haiglale 3490 tuhande euro suuruse kasumiga. Haigla tulud olid 2015. aastal 53807 tuhat eurot, mis on 8,8% võrra enam kui 2014. aastal (49446 tuh eurot). Tulude kasvust suurema osa moodustas haigekassa poolt tellitud eriarstiabi teenused (kasv 2579 tuhat eurot), lisaks kasvasid ka hooldusravi, hambaravi, diagnostilised teenused, renditulud. Muud äritulud suurenesid peamiselt Lõuna 50 kinnistu võõrandamisest teenitud kasumi arvelt.

Kulud moodustasid kokku 50317 tuhat eurot, kasv 6,5% (2014: 47235 tuhat eurot). Enim tõusid tööjõukulud (kasv 2210 tuhat eurot ehk 9%). Samuti suurenes seoses töömahu kasvuga ravimite, meditsiinilise inventari ja meditsiiniliste teenuste kulu kokku 432 tuhat eurot ehk 4% (2014: 639 tuhat eurot). Tegevuskuludest vähenesid energiakulud 5% (nii väiksem tarbimismaht kui ka energia hind) ja suurenesid seadmete, hoonete hooldus, remondikulud ning väikevahendid. Aasta alguses võeti kasutusse uus valminud ortopeedia osakond (aadressil Paldiski mnt 68), millega seoses kasvas ühekordselt ka väikevahendite kulu (soetati mööblit ja muud väheväärtuslikku vara).

Alljärgnevas tabelis on esitatud olulisemad finantssuhtarvud:

	2015	2014
EBITDA marginaal	10,8%	9,0%
Omakapitali määr	67%	60%
Lühiajaliste kohustuste kattekordaja	1,59	1,01
Laenu/EBITDA	0,92	1,41

Suhtarvude aluseks on järgmised valemid:

EBITDA = ärikasum + amortisatsioon

EBITDA marginal = EBITDA / tulud kokku

Omakapitali määr = omakapital / varad kokku

Lühiajaliste kohustuste kattekordaja = käibevara / lühiajalised kohustused

Laenu = laenukohustused + pikaajalised kohustused

Suurenenud EBITDA tõttu on paranenud ka likviidsusnäitajad. Lühiajalised kohustused olid aasta lõpuga väiksemad kui käibevara. Laenukoormus vähenes kokku 955 tuhande euro võrra, uue laenukohustusena sõlmiti üks kapitalirendi leping summas 260 tuhat eurot. Kokku on aasta lõpu seisuga laenukohustus 5315 tuhat eurot (2014: 6275 tuhat eurot). Võlg Hankijatele vähenes aruandeaastal 680 tuhande euro võrra.

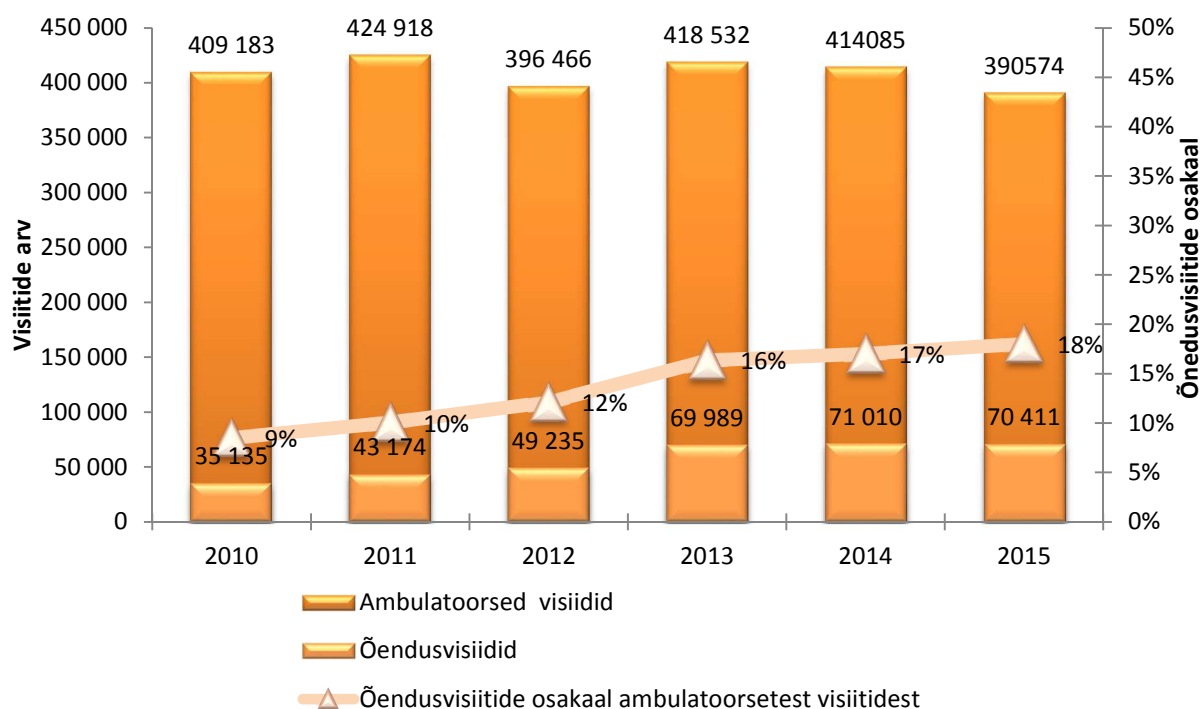
2016. aasta kasumiks prognoosime 1 miljon eurot. Tulemus on tagasihoidlikum, kuna haigekassa lepinguga seotud tulude kasvu prognoosime väiksema kui 2015. aastal. Samas suurenevad jätkuvalt tööjõukulud (siiski prognoositavalt vähem kui 2015. aastal) seda tulenevalt arstide, õdede, hooldajate riiklikest palgakokkulepetest. Samuti kasvavad mõnevõrra ka meditsiinitarvikutele ja kasutusrendi kulud. Suuremast investeerimismahust tingituna kasvab investeringute käibemaksu summa. Ülejäänud kulugruppide osas on muutused minimaalsed.

### Tervishoiuteenuste osutamine

AS Lääne-Tallinna Keskhaigla (LTKH) täidab oma teeninduspiirkonnas keskhaigla funktsiooni ning mitmete erialade puhul, nagu nefroloogia ja dialüüs, infektsioonhaigused, sünnitusabi ja günekoloogia, neuroloogia ja Sclerosis Multiplexi Keskuse näol, ka piirkondliku haigla funktsiooni. Meditsiiniliste struktuuriüksustena töötavad LTKH koosseisus kirurgia-, anestesioloogia ja intensiivravi, sise-, hooldusravi-, naiste-, diagnostika-, nakkus-, psühhiaatria-, hambaravi- ja närvihaiguste kliinik koos Sclerosis Multiplexi keskusega ja ambulatoorse eriarstiabi üksus.

Ambulatoorne arstiabi hõlmab ambulatoorset vältimatut abi ja plaanilist ravitegevust 27-l erialal. 2015. aastal pöördusid patsiendid LTKH polikliinikutes vastuvõtule 390 574 korral (ei sisalda tasulisi teenuseid) ja hambaarsti vastuvõtule 36 278 korral. Võrreldes 2014. aastaga on pöördumiste arv vähenenud 6% võrra, hambaravi pöördumised vähenesid 3% võrra. Suurim tõus külastuste arvus oli sisehaiguste erialal (2015 – 1544 pöördumist). Pöördumiste arv erakorralise meditsiini osakonda suurenes 19% (2015 – 12322 pöördumist). Suurim langus külastuste arvus toimus oftalmoloogia erialal (2015 – 9425 pöördumist) ja tervishoiu erialal (2015 – 1949 pöördumist) ja seda eelkõige Haigla personali puuduse tõttu.

### Ambulatoorne töö

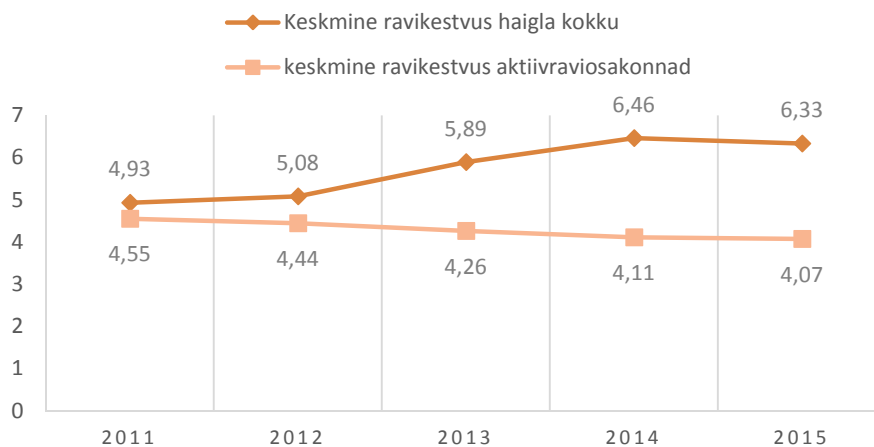


Õendusvastuvõetud moodustasid 2015. aastal Haigla ambulatoorsetest vastuvõttudest 18% (2014 aastal 17,1%). Õdede iseseisvate vastuvõttude mahu suurenemine näitab õdede võimekust ja pädevust iseseisvalt ambulatoorset õendusabiteenust osutada, mis omakorda aitab vähendada arstide töökoormust. 2015. aastal tegid õed ja ämmaemandad Lääne-Tallinna Keskaiglas 70 411 iseseisvat vastuvõttu. Jätkasime elanikkonnale mõeldud tervisepäevade korraldamisega, kus õed mõõtsid kohalolijatel tervisenäitajaid ja nõustasid patsiente erinevates küsimustes ning tervishoiutöötajad (arstid/ õed/ füsioterapeudid) esinesid erinevate loengutega.

LTKH päevaravi 47-l voodikohal raviti 2015. aastal kokku 4556 patsienti (2014 - 5300 patsienti). Paevaravi haigusjuhtudest on 50% günekoloogilised juhud (2014 57%), 16% kirurgilised juhud (724). 2015. aastal teostati 12988 dialüüsi protseduuri, mis on võrreldes 2014. aastaga 362 protseduuri võrra enam.

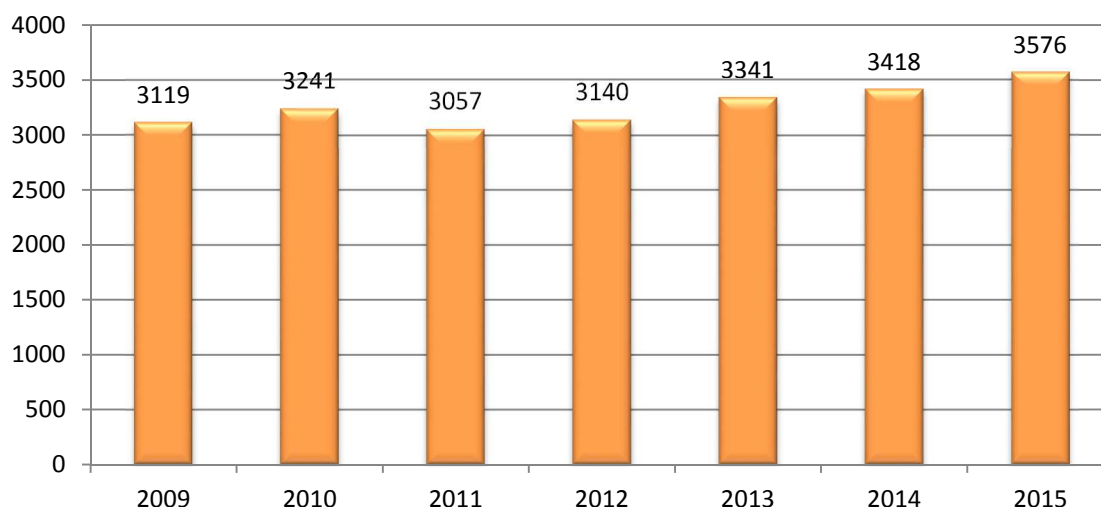
Statsionaarne töö toimus 325-l aktiivravivoodil ja 150-l hooldusravivoodil. Voodite kasutamise protsent ehk voodihõive 2015. aastal oli 70,6 mis on võrreldes 2014. aastaga langenud 1,4% võrra. Samas aktiivravi osas on voodihõive tõusnud 2,1%. LTKH eripärana tuleb välja tuua, et viiendiku haigla aktiivravivooditest moodustavad Nakkuskliiniku statsionaarse osakonna voodid, millel tuleb tagada hospitaliseerimisvalmisolek igal ajahetkel. Keskmise ravikestvus statsionaarsetes osakondades oli 6,33 päeva (2014. aastal 6,46 päeva), sealhulgas aktiivravi osakondades 4,07 päeva. Keskmise ravikestvuse tõus tuleneb hooldusravi mahu suurenemisest kogu ravitöö mahus. Ravikestvus aktiivravis on langenud 1% võrra.

## Ravikestvus



Kõige enam tõusis ravitud patsientide arv võrreldes 2014. aastaga lastehaiguste erialal 12%, mis on otseses seoses sündide arvu tõusuga (2015 – 212 patsienti) ja gastroenteroloogia erialal 7% (2015 – 247 patsienti).

## Sünnitused



Naistekliinikus sündis 2015. aastal 158 last rohkem kui aastal 2014, kokku oli 3576 sündi, neist mitmiksünnitusi oli kokku 47 (2014. aastal 44), kõigil 47 juhul sündisid kaksikud. Renoveeriti kaks perepalatit V korrusel. Uuendati operatsioonibloki aparatuuri laparoskoopiliste lõikuste paremaks teostamiseks, regulaarseks muudeti meeskonna simulatsioonkoolitus vastsündinu eluohtlike seisunditega toimetulekuks ja alustati sünnitaja eluohtlike seisundite koolitust. 1.oktoobril 2015 tähistati teaduskonverentsiga naistekliiniku 45. juubelit. Konverentsist võttis osa ligi 200 meedikut, ettekannetes käsitleti viljatute paaride uuringuid, sünnieelset diagnostikat, keiserlõigete teostamise trende LTKH naistekliinikus ja mujal, näidati filmi onkogünekoloogilistest lõikustest LTKH-s ja anti ülevaade patsientide uskumustest viljatusravi kohta.

Kirurgiakliiniku 2015. aasta uuendused olid eelkõige seotud ortopeedia osakonna ületoomisega Sõle 16 korpusest Paldiski mnt 68 korpusesse, kus 20. veebruaril avasime ortopeedia osakonna uued ruumid (litsentsiga - ortopeedia erialal 12 voodikohta, intensiivravi II aste 3 voodikohta ja taastusravi 4 voodikohta). Ortopeedia peasuund LTKHs on läbi aastate olnud suurte liigeste endoproteesimine ja opijärgne varane taastusravi. Uuendatud ortopeedia osakond oma plaanilise töökorralduse ja kõrge ravikvaliteedi näitajatega (madal revisiooniperioodide osakaal) tagab ka patsiendi jaoks vajaliku ravikeskkonna.

Sisekliinikus on toimunud tavapärane töö suuremate muudatusteta. Sarnaselt kogu haiglale, mõjutas sisekliiniku tegevust 2015.a. muudetud arsti-üliõpilaste praktika kord 6.kursusel, mis tõi lisaks juba varasematel aastatel alustatud abiarstide praktiseerimisele osakondadesse lisaks veel noori inimesi. Uuendustena alustasime fibroskanneri kasutamist maksahaiguste diagnoosimisel ja ravi efektiivsuse hindamisel, palatites haigetele EKG teostamisel kasutame Wi-fi lahendust ja ehhokardiograafilised protokollid on liidestatud text-failina haigla terviseinfosüsteemiga Liisa. Jätkasime Crohni tõve ja haavandilise koliidi bioloogilise ravi süstemaatilist rakendamist. Seedetrakti verejooksu peatamiseks kasutame Hemospray`d ja kogu sisekliinikus on kasutusele võetud mitmeid uusi (bioloogilise ravi) ravimeid. Töökorraldusliku muudatusena töömeeskondade funktsionaaldiagnostika kabineti koos töötajatega Sõle tänavalt üle Paldiski mnt 68.

Närvikliinikus jätkame koostööd geneetikutega diagnooside otsimisel/täpsustamisel (kuna mitmed neuroloogilised haigused on pärilikud) ning vajadusel kasutame välislaborite teenuseid. Samuti arendame Sclerosis Multiplexi bioloogilise ravi meetodit.

Nakkuskliinikul jääb 2015. aastat märkima 2 teemat. Neist esimeseks on Ebola, mille aktuaalsus algas küll 2014. aastal, kuid 2015. a algul läbisime esimese Ebola kahtlusega patsiendi näol ka praktilise õppe. Teiseks oli 2015.a. nakkushaiguste erialale märgilise tähendusega aastaks HIV infektsiooni ravi osas. Valmis väga olulise rahvusvahelise kliinilise uuringu (milles ka meie kliinik osales) tulemus, mis muutis HIV infektsiooni ravitaktikat. Erinevalt varasemast käsitlusest tuleb kõikidel HIV positiivsetel diagnoosimise järel kohe alustada spetsiifilist ravi. See muudatus tõstab meie eriala ambulatoorse töö mahtu.

Labori uuringute arv kasvas 5%, radioloogiliste uuringute arv 2%, ning MRT uuringute arv 4% ja kompuutertomograafia uuringute arv 9%. Labor pakub jätkuvalt optimaalset uuringute valikut. Eelmisel aastal pöörasime tähelepanu kvaliteedinäitajate nii stabiilsusele, aga ka erakorraliste uuringute kättesaadavusele. Kõige märkimisväärsem ongi kiireloomuliste mikrobioloogiliste uuringute ringlusaja lühendamine, mis sai võimalikuks peamiselt tänu töökorralduslikele muudatustele.

Radioloogia osakonna peamised arendused on seotud magnetresonantstomograafiliste uuringutega. Haiglas on nüüd võimalik teha loote MRT uuringuid ja esimesena Eestis oleme alustanud vaagnapõhja puudulikkuse hindamist magnetresonantstomograafi abil. Osakond on muutunud üheks populaarseimaks residentuuri baasiks radioloogia erialal.

Patoloogia osakond on jätkuvalt ainus akrediteeritud patoloogia osakond Eestis. Pakume laia valikut uuringuid, sealhulgas ainuüksi immunohistokeemilisi uuringuid on 60 erinevat markerit. Möödunud aastal laiendasime koostööd Ida-Tallinna Keskhaigla AS-ga veelgi, kus konsiiliumides käsitleti ühiselt 30% rohkem patsiente. Osakonna tööd on positiivselt kajastatud mitmetes haigekassa auditites.

Hambaravikliinik pakub uute teenustena (koostöös DentaLab hambalaboriga) norskamiskapede valmistamist uneapnoe kergema astme raviks ja 3-D tehnoloogial põhinevaid kapesid esihammaste asendidefektide raviks.

LTKH Perekeskuses korraldame kord kuus loengud rasedatele ja väikelaste vanematele "Minu lapse terved Hambad", lisaks osalesime suutervise edenduse projektis "Kiku-laste hammaste tervis". Koostöös Haabersti Linnaosa Valitsuse Terviseedenduse peaspetsialistiga korraldasime lasteaedade 5-6 aastaste laste ühiskülastust hambaravikabinetti koos suhkrukella töötoa ja hambapesu õpetusega.

### Investeeringud

2015. aasta alguses valmis Paldiski mnt 68 uus ortopeedia osakond. Suurem osa sellest investeeringust teostati küll 2014. aastal, aga umbes 244 tuhande euro ulatuses investeeriti möödunud aastal. Ülejäänud suuremad projektid olid seotud uue meditsiinitehnika soetamisega (röntgen-läbivalgustusseade, sterilisatsiooniseadmed, ultraheliseadmed) ja väiksemate ehitustöödega (uue MRT seadme jaoks ruumi ettevalmistamine ja sünnitusmajas personaliruumide renoveerimine).

Käesoleva aasta suurematest projektidest on plaanitud Mustamäe Tervisekeskuse ehituse alustamine. Ettevalmistustööd on hetkel pooleli, vana hoone lammutustööd jäävad III kvartalis ja ehitustöödega alustatakse IV kvartalis. Uus keskus valmib 2017. aasta lõpuks. Muudest suurematest projektidest on kavandatud uue MRT seadme soetus ja ravikorpuste renoveerimistööd Paldiski mnt 62, 68 kui ka Sõle 23 hoonetes.



## Personal

Seisuga 31.12.2015 töötas AS Lääne-Tallinna Keskhaiglas 1750 töötajat, nendest 153 meest ning 1597 naist.

Töötajate keskmine tööstaaž 12,4 aastat ning keskmine vanus 50,64 aastat. Aasta lõpu seisuga töötas keskhaiglas 299 arsti, 6 abiarsti, 23 arst-residenti, 645 õendustöötajat, 263 hooldustöötajat ning 511 põhitegevust toetavate valdkondade ametikohtadel. Keskmine vanus on arstidel 52,85 aastat, õendustöötajatel 46,48 aastat, hooldustöötajatel 53,57 aastat ja tugipersonalil 52,95 aastat. 2015.a. sõlmiti tööleping 322 töötajaga ja lõpetati 290 töötajaga.

Jaotus alljärgnev:

arste tuli tööle 81, lahkus 87 (koos abiarstide ja arst-residentidega)

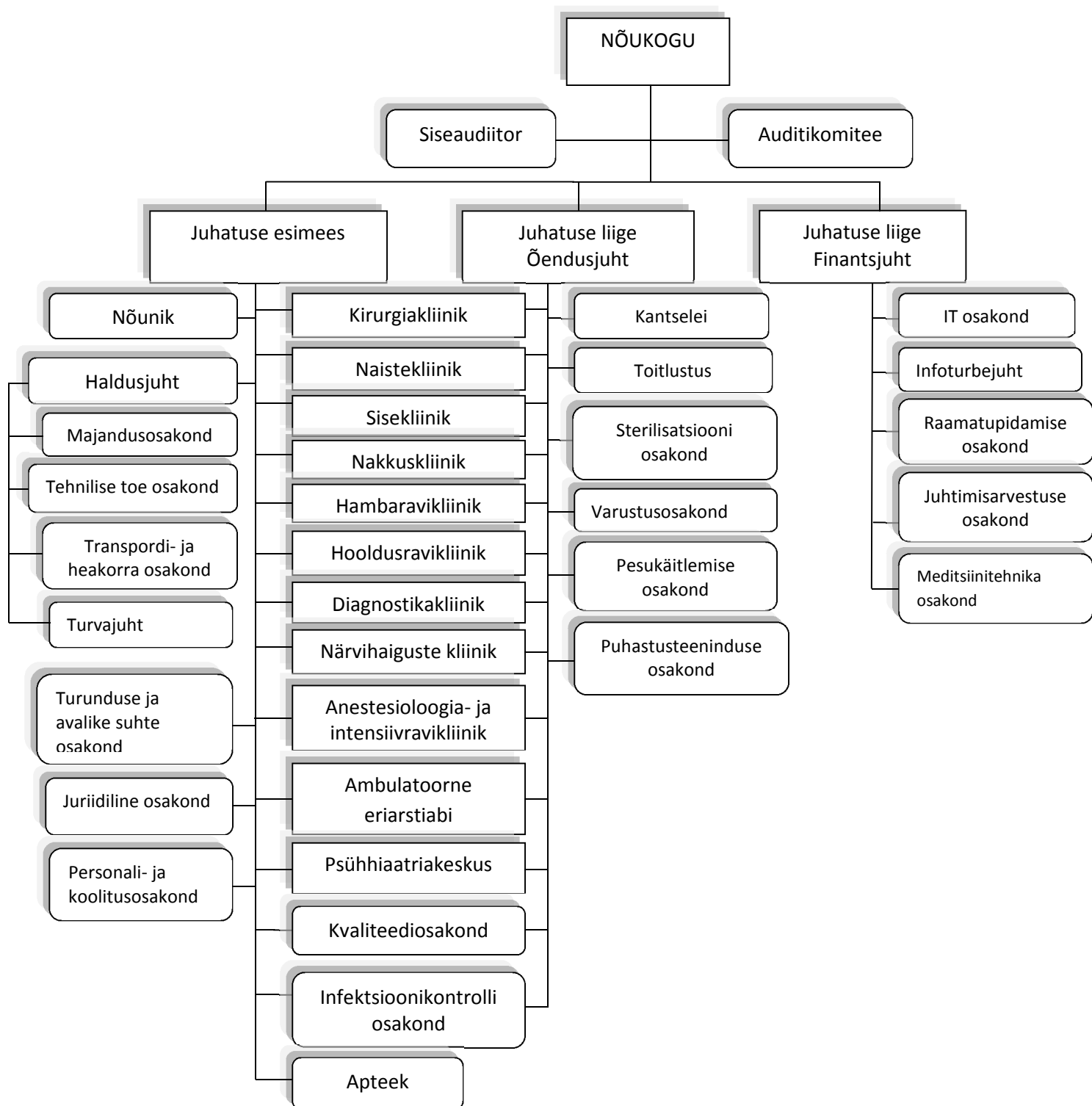
õdesid tuli tööle 81, lahkus 72

hooldajaid tuli tööle 60, lahkus 51

tugipersonali tuli tööle 100, lahkus 80

Aasta keskmine tööjõuvoolavus oli 15,46%. Haigla juhatus on kolmeliikmeline.

Lääne Tallinna Keskhaigla struktuur, seisuga veebruar 2016



## Ramatupidamise aastaaruanne

### Bilanss

(eurodes)

	31.12.2015	31.12.2014	Lisa nr
Varad			
Käibevara			
Raha	6 082 348	2 656 805	2
Nõuded ja ettemaksud	3 609 277	3 944 464	3
Varud	1 055 741	661 080	6
<b>Kokku käibevara</b>	<b>10 747 366</b>	<b>7 262 349</b>	
Põhivara			
Materiaalne põhivara	22 475 111	23 802 572	7
Immateriaalne põhivara	128 144	88 813	8
<b>Kokku põhivara</b>	<b>22 603 255</b>	<b>23 891 385</b>	
<b>Kokku varad</b>	<b>33 350 621</b>	<b>31 153 734</b>	
Kohustused ja omakapital			
Kohustused			
Lühiajalised kohustused			
Laenukohustused	1 170 088	1 165 568	9
Võlad ja ettemaksud	5 550 075	6 012 316	12
Eraldised	47 880	40 698	13
<b>Kokku lühiajalised kohustused</b>	<b>6 768 043</b>	<b>7 218 582</b>	
Pikaajalised kohustused			
Laenukohustused	4 167 097	5 109 819	9
<b>Kokku pikaajalised kohustused</b>	<b>4 167 097</b>	<b>5 109 819</b>	
<b>Kokku kohustused</b>	<b>10 935 140</b>	<b>12 328 401</b>	
Omakapital			
Aktsiakapital nimiväärtuses	16 865 000	16 765 000	16
Ülekurss	76 900	76 900	
Kohustuslik reservkapital	236 283	125 740	
Eelmiste perioodide jaotamata kasum (kahjum)	1 747 150	-353 175	
Aruandeaasta kasum (kahjum)	3 490 148	2 210 868	
<b>Kokku omakapital</b>	<b>22 415 481</b>	<b>18 825 333</b>	
<b>Kokku kohustused ja omakapital</b>	<b>33 350 621</b>	<b>31 153 734</b>	

## Kasumiaruanne

(eurodes)

	2015	2014	Lisa nr
Müügitulu	53 195 447	49 413 244	17
Muud äritulud	637 582	31 640	18
Kaubad, toore, materjal ja teenused	-12 448 784	-11 979 772	19
Mitmesugused tegevuskulud	-4 976 021	-4 693 142	20
Tööjõukulud	-27 815 167	-25 604 702	21
Põhivara kulum ja väärtuse langus	-2 226 951	-2 158 346	7,8
Muud ärikulud	-2 795 390	-2 706 380	22
<b>Kokku ärikasum (-kahjum)</b>	<b>3 570 716</b>	<b>2 302 542</b>	
Intressikulud	-82 186	-92 371	23
Muud finantstulud ja -kulud	1 618	697	
<b>Kasum (kahjum) enne tulumaksustamist</b>	<b>3 490 148</b>	<b>2 210 868</b>	
<b>Aruandeaasta kasum (kahjum)</b>	<b>3 490 148</b>	<b>2 210 868</b>	

## Rahavoogude aruanne

(eurodes)

	2015	2014	Lisa nr
Rahavood äritegevusest			
Ärikasum (kahjum)	3 570 716	2 302 542	
Korrigeerimised			
Põhivara kulum ja väärtuse langus	2 226 951	2 158 344	7,8
Kasum (kahjum) põhivara müügist	-562 268	3 019	7
Muud korrigeerimised	189 994	0	7
<b>Kokku korrigeerimised</b>	<b>1 854 677</b>	<b>2 161 363</b>	
Äritegevusega seotud nõuete ja ettemaksete muutus	335 187	-12 484	3
Varude muutus	-394 661	-26 122	6
Äritegevusega seotud kohustuste ja ettemaksete muutus	-266 053	-265 052	12,13
Makstud intressid	-83 522	-144 751	12,23
Muud rahavood äritegevusest	-22 576	0	
<b>Kokku rahavood äritegevusest</b>	<b>4 993 768</b>	<b>4 015 496</b>	
Rahavood investeerimistegevusest			
Tasutud materiaalse ja immateriaalse põhivara soetamisel	-1 471 641	-1 777 730	7,8
Laekunud materiaalse ja immateriaalse põhivara müügist	1 000 000	3 000	
Laekunud intressid	1 618	722	
<b>Kokku rahavood investeerimistegevusest</b>	<b>-470 023</b>	<b>-1 774 008</b>	
Rahavood finantseerimistegevusest			
Saadud laenud	0	1 000 000	
Saadud laenude tagasimaksed	-1 135 031	-1 024 904	9
Kapitalirendi põhiosa tagasimaksed	-63 171	-42 751	10
Laekunud aktsiate või osade emiteerimisest	100 000	0	16
Muud väljamaksed finantseerimistegevusest	0	-25	
<b>Kokku rahavood finantseerimistegevusest</b>	<b>-1 098 202</b>	<b>-67 680</b>	
<b>Kokku rahavood</b>	<b>3 425 543</b>	<b>2 173 808</b>	
Raha ja raha ekvivalendid perioodi alguses	2 656 805	482 997	2
<b>Raha ja raha ekvivalentide muutus</b>	<b>3 425 543</b>	<b>2 173 808</b>	
Raha ja raha ekvivalendid perioodi lõpus	6 082 348	2 656 805	2

## Omakapitali muutuste aruanne

(eurodes)

					Kokku
	Aktsiakapital nimiväärtuses	Ülekurs	Kohustuslik reservkapital	Jaotamata kasum (kahjum)	
<b>31.12.2013</b>	16 765 000	76 900	105 868	-333 303	16 614 465
Aruandeaasta kasum (kahjum)	0	0	0	2 210 868	2 210 868
Muutused reservides	0	0	19 872	-19 872	0
<b>31.12.2014</b>	16 765 000	76 900	125 740	1 857 693	18 825 333
Aruandeaasta kasum (kahjum)	0	0	0	3 490 148	3 490 148
Muutused reservides	0	0	110 543	-110 543	0
Muud muutused omakapitalis	100 000	0	0	0	100 000
<b>31.12.2015</b>	16 865 000	76 900	236 283	5 237 298	22 415 481

Aktsiakapitali kohta vt täiendavat informatsiooni lisast 16.

# Raamatupidamise aastaaruande lisad

## Lisa 1 Arvestuspõhimõtted

### Üldine informatsioon

AS Lääne-Tallinna Keskaigla (edaspidi ka "Ettevõtte") 2015. aasta raamatupidamise aastaaruanne on koostatud kooskõlas Eesti hea raamatupidamistavaga ja riigi raamatupidamise üldeeskirjaga. Eesti hea raamatupidamistava tugineb rahvusvaheliselt tunnustatud arvestuspõhimõtetele ning selle põhinõuded on kehtestatud raamatupidamise seaduses, mida täiendavad Raamatupidamise Toimkonna poolt välja antud juhendid.

Raamatupidamise aastaaruande koostamisel on lähtutud soetusmaksumusest, välja arvatud juhtudel, mida on kirjeldatud alljärgnevatel arvestuspõhimõtetes.

Raamatupidamise aastaaruanne on koostatud eurodes.

### Raha

Bilansis kajastatakse raha ja pangakontode kirjel kassas olevat sularaha, arvelduskontode jääke (v.a arvelduskrediit) ning lühiajalisi või katkestataavaid deposiite (kuni kolmekuulise tähtajaga).

### Nõuded ja ettemaksud

Nõuded ostjate vastu

Nõuetena ostjate vastu kajastatakse Ettevõtte tavapärase äritegevuse käigus tekkinud lühiajalisi nõudeid. Nõudeid ostjate vastu kajastatakse korrigeeritud soetusmaksumuses.

Nõuete laekumise tõenäosust hinnatakse võimaluse korral iga nõude kohta eraldi. Alates 2014. aastast hinnatakse 50% ebatõenäoliselt laekuvateks arved, mille maksetähtajast on möödunud 30-120 päeva ning 100% ebatõenäoliselt, kui maksetähtajast on möödunud üle 120 päeva. Nõuete hindamisel võetakse arvesse nii bilansipäevaks teada olevaid kui ka bilansipäeva järgseid kuni aruande koostamiseni selgunud asjaolusid, mis võivad mõjutada nõude laekumise tõenäosust.

Allahindlus kajastatakse bilansis selleks ettenähtud allahindluse kontrakontrol negatiivse summana ja kuludes olenevalt nõude liigist. Kui nõude allahindlus kajastati ebatõenäoliselt laekuvate nõuete kontrol, kuid hiljem selgub, et nõude laekumine on lootusetu, kantakse nii nõue kui ka selle allahindlus vastaval kontrakontrol bilansist välja. Juhul kui varem tehtud hinnang ebatõenäoliselt laekuvate nõuete summa kohta hiljem muutub, kajastatakse see hinnangu muutuse perioodis kulu muutusena. Ebatõenäoliselt arvatud nõude laekumisel näidatakse varem kajastatud kulu vähendamist perioodis, mil laekumine toimus, ning ühtlasi vähendatakse nii nõude enda kui selle kontrakonto saldot.

Muud nõuded

Kõiki muid nõudeid (viitlaekumised, antud laenud ning muud lühi- ja pikaajalised nõuded), välja arvatud edasimüügi eesmärgil omandatud nõudeid, kajastatakse korrigeeritud soetusmaksumuses. Edasimüügi eesmärgil soetatud nõudeid kajastatakse õiglase väärtuse meetodil.

### Varud

Varud võetakse algselt arvele nende soetusmaksumuses, mis koosneb ostukulutustest ja muudest kulutustest, mis on vajalikud varude viimiseks nende olemas olemasse asukohta ja seisundisse. Riigi raamatupidamise eeskirja erinõudena kajastatakse varude soetamisel lisandunud mittetagastatavad maksud ja lõivud maksukulu kontrol.

Varude kuludes kajastamisel ja varude bilansilise väärtuse arvestamisel kasutatakse kaalutud keskmise soetusmaksumuse meetodit.

Varud hinnatakse bilansis lähtudes sellest, mis on madalam, kas soetusmaksumus või netorealiseerimismaksumus. Inventuuriandmikus tehtud märkuse tulemusena hinnatakse varud vajadusel alla netorealiseerimismaksumuseni. Varude allahindlust kajastatakse selle perioodi kuluna, millal varude väärtuse langus tuvastati.

Bilansikuupäevaga viiakse Ettevõtte osakondades läbi kasutamata ravimite ja meditsiinitarvikute inventuur, tagamaks kulude kajastamist õiges perioodis. Inventuuriga kindlaks tehtud osakondades olevad kasutamata ravimid seisuga 31.12.15 hinnatakse nende ravimite kaalutud keskmises soetushinnas ja kajastatakse bilansis varudena, vastavalt vähendatakse kulu kasumiaruandes real "Kaubad, toore, materjal ja teenused".

### Materiaalne ja immateriaalne põhivara

Materiaalseks põhivaraks loetakse Ettevõtte enda majandustegevuses kasutatavaid varasid kasuliku tööeaga üle ühe aasta ja maksumusega alates 2000 eurot. Varad, mille kasulik tööiga on üle 1 aasta, kuid mille soetusmaksumus on alla 2000 euro, kajastatakse väheväärtusliku inventarina ja vara kasutusele võtmise hetkel kantakse kulusse. Kuludesse kantud väheväärtuslike inventaride üle peetakse arvestust bilansiväliselt.

Materiaalne põhivara võetakse algselt arvele tema soetusmaksumuses, mis koosneb ostuhinnast ja otseselt soetamisega seotud kulutustest, mis on vajalikud vara viimiseks tema tööseisundisse ja –asukohta. Vastavalt Riigi raamatupidamise eeskirja erinõudele ei

ole põhivara soetusmaksumusse lubatud kapitaliseerida käibemaksu ja muid tagastamisele mittekuuluvaid makse ja lõive. Materiaalset põhivara kajastatakse bilansis tema soetusmaksumus, millest on maha arvatud akumuleeritud kulum ja võimalikud väärtuse langusest tulenevad allahindlused.

Põhivara parendusväljaminekud kuuluvad kapitaliseerimisele juhul, kui need vastavad materiaalse põhivara mõistele ning bilansis kajastamise kriteeriumidele ja kulutuste maksumus on vähemalt 2000 eurot käibemaksuta. Jooksvad hoolduse ja remondiga kaasnevad kulutused kajastatakse nende tekkimisel aruandeperioodi kuludes. Parendustega asendatud põhivara komponent kantakse bilansist maha.

Immateriaalne põhivara võetakse algselt arvele tema soetusmaksumus, mis koosneb ostuhinnast ja otseselt soetamisega seotud kulutustest. Immateriaalset põhivara kajastatakse bilansis tema soetusmaksumus, millest on maha arvatud akumuleeritud kulum ja võimalikud väärtuse langusest tulenevad allahindlused.

Amortisatsiooni arvestatakse lineaarselt lähtudes järgmistest eeldatavatest kasulikest eluigadest:

#### **Põhivara arvelevõtmise alampiir 2000**

#### **Kasulik eluiga põhivara gruppide lõikes (aastates)**

<b>Põhivara grupi nimi</b>	<b>Kasulik eluiga</b>
Hooned ja rajatised	10-50
Kapitaliseeritavad väljaminekud	10
Masinad ja seadmed	5-10
Arvutustehnika	2-3
Mööbel ja muu inventar	4
Transpordivahendid	5
Tarkvara	2-20

Maad ei amortiseerita.

Juhul kui materiaalse põhivara objekt koosneb üksteisest eristatavatest komponentidest, millel on erinevad kasulikud eluead, on need komponendid võetud raamatupidamises arvele eraldi varadena, määrates neile eraldi amortisatsiooninormid vastavalt nende kasulikule elueale. Põhivara väärtuse languse korral (osaline või täielik demonteerimine, lammutamine, kahjustumine, kadumine) viiakse läbi allahindlus. Varade allahindlused kajastatakse koos amortisatsiooniga.

#### **Rendid**

Kapitalirendina käsitletakse rendilepingut, mille puhul kõik olulised vara omandiga seonduvad riskid ja hüved kanduvad üle rentnikule. Muud rendilepingud kajastatakse kasutusrendina.

Ettevõtte kui rentnik

Kapitalirenti kajastatakse bilansis vara ja kohustusena renditud vara õiglase väärtuse summas või rendimaksете miinimumsumma nüüdisväärtuses, juhul kui see on madalam. Rendimaksed jaotatakse finantskuluks (intressikulu) ja kohustuse jääkväärtuse vähendamiseks. Finantskulud jaotatakse rendiperioodile arvestusega, et intressimäär on igal ajahetkel kohustuse jääkväärtuse suhtes sama. Kapitalirenti tingimustel renditud varad amortiseeritakse sarnaselt omandatud põhivaraga. Kui ei ole piisavalt kindel, et rentnik omandab rendiperioodi lõpuks vara omandiõiguse, siis on amortisatsiooniperioodiks vara eeldatav kasulik tööiga või rendisuhte kehtivuse periood, olenevalt sellest, kumb on lühem.

Kasutusrendimaksed kajastatakse rendiperioodi jooksul lineaarselt kasumiaruandes kuluna.

Ettevõtte kui rendileandja

Kasutusrendi tingimustel väljarenditud vara kajastatakse bilansis tavakorras, analoogselt põhivaraga. Väljarenditavat vara amortiseeritakse lähtudes ettevõttes sama tüüpi varade osas rakendatavatest amortiseerimisühemõtetest.

Kasutusrendimaksed kajastatakse rendiperioodi jooksul lineaarselt tuluna.

#### **Finantskohustused**

Kõik finantskohustused (võlad hankijatele, võetud laenud, viitvõlad, väljastatud võlakirjad ning muud lühi- ja pikaajalised võlakohustused) võetakse algselt arvele nende soetusmaksumus, mis sisaldab ka kõiki soetamisega otseselt kaasnevaid kulutusi. Edasine kajastamine toimub korrigeeritud soetusmaksumuse meetodil.

Lühiajaliste finantskohustuste korrigeeritud soetusmaksumus on üldjuhul võrdne nende nominaalväärtusega, mistõttu lühiajalisi finantskohustusi kajastatakse bilansis maksmisele kuuluvas summas. Pikaajaliste finantskohustuste korrigeeritud soetusmaksumuse arvestus toimub kasutades



sisemise intressimäära meetodit.

Finantskohustus liigitatakse lühiajaliseks, kui selle tasumise tähtaeg on kaheteist kuu jooksul alates bilansipäevast või ettevõtte pole tingimusteta õigust kohustise tasumist edasi lükata rohkem kui 12 kuud pärast bilansikuupäeva. Samuti kajastatakse lühiajalistena laenukohustusi, mida laenuandjal oli õigus bilansipäeval tagasi kutsuda laenulepingus sätestatud tingimuste rikkumise tõttu. Kõik finantsvarad ja kohustused kajastatakse järjepidevalt väärtuspäeval.

Tuletisinstrumentid

AS Lääne-Tallinna Keskaigla kasutab tuletisinstrumentidest intressimäära swap-i katmaks intressimääraga seotud riske. Selliseid tuletisinstrumente kajastatakse algselt tema õiglase väärtuses lepingu sõlmimise kuupäeval ja hiljem hinnatakse ümber vastavalt instrumendi õiglase väärtuse muutusele. Kui õiglane väärtus on positiivne, kajastatakse tuletisinstrument varana, kui aga negatiivne, siis kohustusena.

Intressimäära swap-i õiglase väärtuse määramisel kasutatakse välisekspertide hinnanguid.

Tuletisinstrumenti õiglase väärtuse muutusest tekkivad kasumid ja kahjumid kajastatakse aruandeperioodi kasumiaruandes, v.a selliste tuletisinstrumentide kasumid ja kahjumid, mis kvalifitseeruvad riskimaandamise eesmärgil soetatud instrumentide kajastamise erireegli (hedge accounting) alla, mille alusel õiglase väärtuse muutus kajastatakse omakapitalis. Viimaseid aruandeperioodil ja ka võrdlusperioodil ei ole olnud.

### **Eraldised ja tingimuslikud kohustused**

Ettevõtte moodustab eraldisi nende kohustuste osas, mille realiseerumise aeg või summa pole kindlad.

Eraldistena kajastatakse bilansis tõenäolisi kohustusi, mis on tekkinud enne bilansikuupäeva toimunud sündmuste tagajärjel ning mille realiseerumise aeg või summa pole kindlad. Eraldiste kajastamisel bilansis on lähtutud juhtkonna hinnangust eraldise täitmiseks tõenäoliselt vajamineva summa ning eraldise realiseerumise aja kohta.

Tingimuslikuks kohustuseks klassifitseeritakse need kohustused, mille realiseerimise tõenäosus jääb alla 50% või mille suurus ei saa usaldusväärselt hinnata. Tingimuslike kohustuste üle peetakse arvestust bilansiväliselt.

### **Sihtfinantseerimine**

Põhivara sihtfinantseerimine

Sihtfinantseerimist põhivara soetamiseks kajastatakse toetuse saamise tekkepõhisel momendil tuluna. Kui sihtfinantseerimine on küll toimunud, kuid mõned selle kasutamisega seotud tingimused on veel täitmata, kajastatakse saadud vahendid bilansis kohustusena. Sihtfinantseerimise tulu kajastatakse kasumiaruandes real "muud äritulud", rakendades brutomeetodit. Sihtfinantseerimisega soetatud varad võetakse bilansis arvele soetusmaksumusena.

Tegevuskulude sihtfinantseerimine

Tegevuskulude sihtfinantseerimisest saadud tulu on kajastatud kasumiaruandes samas perioodis sellega seonduvate kuludega. Sihtfinantseerimist ei kajastata tuluna enne, kui eksisteerib piisav kindlus, et ettevõtte vastab sihtfinantseerimisega seotud tingimustele. Sihtfinantseerimisega seotud tulud on kajastatud kasumiaruandes real "muud äritulud".

### **Kohustuslik reservkapital**

Vastavalt äriseadustikule on kohustus moodustada reservkapital. Reservkapital moodustatakse iga-aastastest puhaskasumi eraldistest. Igal majandusaastal tuleb reservkapitali kanda vähemalt 1/20 puhaskasumist, kuni reservkapital moodustab 1/10 aktsiakapitalist. Reservkapitali võib kasutada kahjumi katmiseks, samuti aktsiakapitali suurendamiseks. Reservkapitalist ei või teha väljamakseid aktsionäridele.

### **Tulud**

Tulu kaupade müügist kajastatakse siis, kui kõik olulised omandiga seotud riskid on läinud üle ostjale, müügitulu ja tehinguga seotud kulu on usaldusväärselt määratav ning tehingust saadava tasu laekumine on tõenäoline. Tulu teenuse müügist kajastatakse teenuse osutamise järel, või juhul kui teenus osutatakse pikema ajaperioodi jooksul, siis lähtudes valmidusastme meetodist. Nimetatud meetodi kohaselt kajastatakse teenuse osutamisest saadavad tulud proportsionaalselt samades perioodides nagu teenuse osutamise kaasnevad kulud. Osutatavate teenuste valmidusaste määramiseks teostatakse pooleliolevate ambulatoorsete ja statsionaarsete tööde (pooleliolevad haigusjuhud) inventuur bilansikuupäevaks osutatud haigusjuhus sisalduvate tervishoiuteenuste kaupa. Pooleliolevate haigusjuhtude hindamisel kasutatakse Eesti Haigekassa tervishoiuteenuste loetelus näidatud raviteenuste hindu. Maksimisele korrigeerib Haigekassa raviteenuste hindu vastavalt diagnoosipõhiste kompleksteenuste piirhindadele, mis võivad erineda tekkepõhise kehtinud piirhindadest. Piirhindade muutuse mõju ei ole pooleliolevate haigusjuhtude hindamisel arvesse võetud, kuid juhatus hindab, et muutuse mõju ei ole oluline.

Intressitulu kajastatakse siis, kui tulu laekumine on tõenäoline ja tulu suurus on võimalik usaldusväärselt hinnata.

### **Kulud**

Kulusid kajastatakse tekkepõhiselt. Põhivara või varude soetamisega kaasnevad mittetagastatavad maksud ja lõivud kajastatakse soetamise momendil kuluna, mitte varade ega varude soetusmaksumusena.

**Maksustamine**

Potentsiaalne tulumaks dividendidelt ja muudelt kasumieraldistelt.

Kehtiva tulumaksuseaduse alusel ei maksa Eestis registreeritud äriühing tulumaksu teenitud, vaid dividendina ja muus vormis jaotatud kasumilt, samuti omakapitalist tehtavatel väljamaksetelt, mis ületavad äriühingu omakapitali tehtud rahalisi ja mitterahalisi sissemakseid. Nimetatud seaduse alusel maksustatakse äriühingu poolt dividendina ja muus vormis jaotatud kasum tulumaksuga, mille määr 2015 ja 2016 aastal on 20/80 väljamakstud summast.

Bilansis ei kajastata potentsiaalset tulumaksukohustust ettevõtte vaba omakapitali suhtes, mis kaasneks vaba omakapitali väljamaksmisel või kapitali vähendamisel. Väljamaksega kaasnev tulumaks kajastatakse dividendide väljakuulutamise või muude omakapitali vähendavate väljamaksete tegemise hetkel kasumiaruandes kuluna.

Ettevõtte ei ole oma tegutsemisperioodi jooksul teostanud fondiemissioone, mis avaldaksid mõju potentsiaalse tulumaksu arvutamisele juhul, kui ettevõtte otsustaks vähendada osakapitali.

Seisuga 31. detsember 2015 moodustab Ettevõtte jaotamata kasum 5 237 298 eurot. Tulumaksukohustus võimalikelt dividendidelt kogu jaotamata kasumi väljamaksmisel oleks 1 047 460 eurot, seega netodividendina oleks võimalik välja maksta 4 189 838 eurot.

**Seotud osapooled**

AS Lääne-Tallinna Keskaigla aastaaruande koostamisel on loetud seotud osapoolteks:

- emaettevõtja Tallinna linn
- teised samasse konsolideerimisgruppi kuuluvad ettevõtjad
- tegev ja kõrgem juhtkond
- eelmises punktis kirjeldatud isikute lähisugulased ja nendega seotud ettevõtted

**Bilansipäevajärgsed sündmused**

Raamatupidamise aastaaruandes kajastuvad olulised vara ja kohustuste hindamist mõjutavad asjaolud, mis ilmnesid bilansipäeva ja aruande koostamispäeva vahemikul, kuid on seotud aruandeperioodil või varasematel perioodidel toimunud tehingutega.

Bilansipäevajärgsed sündmused, mida ei ole varade ja kohustuste hindamisel arvesse võetud, kuid mis oluliselt mõjutavad järgmise majandusaasta tulemust, on raamatupidamise aastaaruandes avalikustatud.

**Lisa 2 Raha**

(eurodes)

	31.12.2015	31.12.2014
Sularaha kassas	46 183	51 926
Arvelduskontod	6 036 165	2 604 879
<b>Kokku raha</b>	<b>6 082 348</b>	<b>2 656 805</b>

AS SEB Pangaga on sõlmitud üleöö deposiidi leping, mille intressitulu 2015. aastal oli 37 eurot (2014: 56 eurot), intressimäär 0,30%.

Nordea Bank Finland Plc-ga on üleööhoiuse leping, mille intressitulu 2015. aastal oli 1 565 eurot (2014: 662 eurot), intressimäär 0,35%.

### Lisa 3 Nõuded ja ettemaksed (eurodes)

	31.12.2015	12 kuu jooksul	Lisa nr
Nõuded ostjate vastu	3 023 751	3 023 751	4
Ostjatelt laekumata arved	3 045 512	3 045 512	
Ebatõenäoliselt laekuvad nõuded	-21 761	-21 761	
Maksude ettemaksed ja tagasinõuded	151	151	5
Muud nõuded	548 915	548 915	
Viitlaekumised	548 915	548 915	
Ettemaksed	28 995	28 995	
Muud	3 050	3 050	
Saamata toetus	4 415	4 415	
<b>Kokku nõuded ja ettemaksed</b>	<b>3 609 277</b>	<b>3 609 277</b>	
	31.12.2014	12 kuu jooksul	Lisa nr
Nõuded ostjate vastu	3 375 836	3 375 836	4
Ostjatelt laekumata arved	3 422 844	3 422 844	
Ebatõenäoliselt laekuvad nõuded	-47 008	-47 008	
Maksude ettemaksed ja tagasinõuded	10 898	10 898	5
Muud nõuded	517 391	517 391	
Viitlaekumised	517 391	517 391	
Ettemaksed	21 785	21 785	
Tulevaste perioodide kulud	21 785	21 785	
Saamata toetus	3 429	3 429	
Muud	15 125	15 125	
<b>Kokku nõuded ja ettemaksed</b>	<b>3 944 464</b>	<b>3 944 464</b>	

Viitlaekumiste all kajastatakse nõuet Eesti Haigakassale ettevõtte poolt bilansipäeva seisuga teostatud poolleioleva töö ja osutatud tervishoiuteenuste osas, mille puhul statsionaarne või ambulatoorne haigusjuht pole veel lõpetatud ja patsiendi ravi on poolleli. Tellijatele saadaolevate summade hulka on arvestatud ainult need osutatud tervishoiuteenused, mis on osutatud aruandeaastal.

## Lisa 4 Nõuded ostjate vastu

(eurodes)

	31.12.2015	31.12.2014	Lisa nr
<b>Ostjatelt laekumata arved</b>	<b>3 045 512</b>	<b>3 422 844</b>	
Ebatõenäoliselt laekuvad nõuded	-21 761	-47 008	
<b>Kokku nõuded ostjate vastu</b>	<b>3 023 751</b>	<b>3 375 836</b>	3
Ebatõenäoliselt laekuvad nõuded			
Ebatõenäoliselt laekuvad nõuded perioodi alguses	-47 008	-23 921	
Laekunud ebatõenäoliselt laekuvaks tunnistatud nõuded	22 984	3 160	
Ebatõenäoliselt laekuvaks tunnistatud nõuded	-17 619	-34 636	
Lootusetuks tunnistatud nõuded	19 882	8 389	
<b>Ebatõenäoliselt laekuvad nõuded perioodi lõpuks</b>	<b>-21 761</b>	<b>-47 008</b>	

## Lisa 5 Maksude ettemaksed ja maksuvõlad

(eurodes)

	31.12.2015		31.12.2014	
	Ettemaks	Maksuvõlg	Ettemaks	Maksuvõlg
Ettevõtte tulumaks	0	1 775	0	5 426
Käibemaks	0	19 813	0	0
Üksikisiku tulumaks	0	298 800	0	276 996
Sotsiaalmaks	0	580 313	0	523 630
Kohustuslik kogumispension	0	25 776	0	22 888
Töötuskindlustusmaksed	0	36 490	0	40 666
Ettemaksukonto jääk	151		10 898	
<b>Kokku maksude ettemaksed ja maksuvõlad</b>	<b>151</b>	<b>962 967</b>	<b>10 898</b>	<b>869 606</b>

Vt. ka lisa 3 ja 12.

## Lisa 6 Varud

(eurodes)

	31.12.2015	31.12.2014
Ravimid ja meditsiinitarvikud laos	303 113	311 598
Ravimid ja meditsiinitarvikud osakondades	752 628	349 482
<b>Kokku varud</b>	<b>1 055 741</b>	<b>661 080</b>

Varude allahindlusi pole võrreldaval ega aruandeaastal toimunud.

## Lisa 7 Materiaalne põhivara (eurodes)

											Kokku
	Maa	Ehitised				Masinad ja seadmed	Muu materiaalne põhivara			Lõpetamata projektid ja ettemaksud	
			Transpordivahendid	Arvutid ja arvutisüsteemid	Muud masinad ja seadmed			Lõpetamata projektid	Ettemaksud		
<b>31.12.2014</b>											
Soetusmaksumus	3 633 538	28 499 087	93 971	154 998	8 268 852	8 517 821	109 448	910 932	1 628	912 560	41 672 454
Akumuleeritud kulum	0	-10 109 481	-93 971	-88 992	-7 480 162	-7 663 125	-97 276	0	0	0	-17 869 882
<b>Jääkmaksumus</b>	<b>3 633 538</b>	<b>18 389 606</b>	<b>0</b>	<b>66 006</b>	<b>788 690</b>	<b>854 696</b>	<b>12 172</b>	<b>910 932</b>	<b>1 628</b>	<b>912 560</b>	<b>23 802 572</b>
Ostud ja parendused	0	0	0	15 175	1 020 336	1 035 511	6 908	431 572	0	431 572	1 473 991
Amortisatsioonikulu	0	-1 727 769	0	-28 357	-402 701	-431 058	-8 880	0	0	0	-2 167 707
Allahindlused väärtuse languse tõttu	0	0	0	0	-6 019	-6 019	0	0	0	0	-6 019
Müügid	-185 344	-252 388	0	0	0	0	0	0	0	0	-437 732
Ümberklassifitseerimised	0	1 028 093	0	0	0	0	0	-1 028 093	0	-1 028 093	0
Ümberklassifitseerimine lõpetamata projektidest	0	1 028 093	0	0	0	0	0	-1 028 093	0	-1 028 093	0
Muud muutused	0	0	0	0	0	0	0	-188 366	-1 628	-189 994	-189 994
<b>31.12.2015</b>											
Soetusmaksumus	3 448 194	29 194 839	93 971	170 173	8 639 999	8 904 143	109 197	126 045	0	126 045	41 782 418
Akumuleeritud kulum	0	-11 757 297	-93 971	-117 349	-7 239 693	-7 451 013	-98 997	0	0	0	-19 307 307
<b>Jääkmaksumus</b>	<b>3 448 194</b>	<b>17 437 542</b>	<b>0</b>	<b>52 824</b>	<b>1 400 306</b>	<b>1 453 130</b>	<b>10 200</b>	<b>126 045</b>	<b>0</b>	<b>126 045</b>	<b>22 475 111</b>

### Müüdnud materiaalne põhivara müügihinna

	2015
Maa	747 612
Ehitised	252 388
<b>Kokku</b>	<b>1 000 000</b>

2014. aasta lõppsaldo maksmata materiaalse põhivara eest oli 261 302 eurot. 2015. aastal soetati materiaalselt põhivara 1 473 991 euro eest. 31.12.2015 seisuga on materiaalse põhivara eest maksmata summa 63 268 eurot.

2015. aastal kanti lõpetamata projektidest kulusse Mustamäe polikliiniku ümberehitamise projekt summas 112 636 eurot ja Paldiski mnt 68 väiksemad projektid, mis ei läinud realselt töösse, summas 77 358 eurot.

09.12.2015 müüdi notarilepinguga Harju maakonnas, Tallinnas Nõmme linnaosas Lõuna tn 50 asuv kinnistu koos selle oluliste osade ja päraldistega.

## Lisa 8 Immateriaalne põhivara

(eurodes)

			Kokku
	Arvutitarkvara	Lõpetamata projektid ja ettemaksud	
<b>31.12.2014</b>			
Soetusmaksumus	371 515	4 250	375 765
Akumuleeritud kulum	-286 952	0	-286 952
<b>Jääkmaksumus</b>	<b>84 563</b>	<b>4 250</b>	<b>88 813</b>
Ostud ja parendused	68 256	24 300	92 556
Amortisatsioonikulu	-53 225	0	-53 225
<b>31.12.2015</b>			
Soetusmaksumus	439 771	28 550	468 321
Akumuleeritud kulum	-340 177	0	-340 177
<b>Jääkmaksumus</b>	<b>99 594</b>	<b>28 550</b>	<b>128 144</b>

2014. aasta lõppsaldo maksmata immateriaalse põhivara eest oli 0 eurot. 2015. aastal soetati immateriaalset põhivara 92 556 euro eest. 31.12.2015 seisuga on immateriaalse põhivara eest maksmata summa 32 940 eurot.

Lõpetamata projektide all on kajastatud 8 500 eurot koolitusmoduli arendus programmis Virossoft; 20 050 eurot meditsiini programmi arendused.

## Lisa 9 Laenukohustused

(eurodes)

	31.12.2015	Jaotus järelejäänud tähtaja järgi			Intressimäär	Alusvaluuta	Lõpptähtaeg
		12 kuu jooksul	1 - 5 aasta jooksul	üle 5 aasta			
Pikaajalised laenud							
Nordea Bank Finland Plc	462 029	462 029	0	0	0,800	EUR	13.12.2016
Nordea Bank Finland Plc	2 736 204	407 802	1 681 262	647 140	0,800	EUR	15.06.2022
Danske Bank A/S Eesti filiaal	948 766	168 126	710 730	69 910	0,832	EUR	15.06.2021
Pohjola Bank Plc	895 750	96 427	396 010	403 313	0,870	EUR	15.12.2024
<b>Pikaajalised laenud kokku</b>	<b>5 042 749</b>	<b>1 134 384</b>	<b>2 788 002</b>	<b>1 120 363</b>			
<b>Kapitalirendikohustused kokku</b>	<b>241 852</b>	<b>29 518</b>	<b>212 334</b>	<b>0</b>			
Muud laenukohustused							
Eesti Vabariik	52 584	6 186	46 398	0	10%	EUR	10.04.2024
<b>Muud laenukohustused kokku</b>	<b>52 584</b>	<b>6 186</b>	<b>46 398</b>	<b>0</b>			
<b>Laenukohustused kokku</b>	<b>5 337 185</b>	<b>1 170 088</b>	<b>3 046 734</b>	<b>1 120 363</b>			
	31.12.2014	Jaotus järelejäänud tähtaja järgi			Intressimäär	Alusvaluuta	Lõpptähtaeg
		12 kuu jooksul	1 - 5 aasta jooksul	üle 5 aasta			
Pikaajalised laenud							
Nordea Bank Finland Plc	923 957	461 928	462 029	0	0,322	EUR	13.12.2016
Nordea Bank Finland Plc	3 140 458	396 739	1 653 750	1 089 969	1,429	EUR	15.06.2022
Danske Bank A/S Eesti filiaal	1 115 757	164 655	692 307	258 795	1,049	EUR	15.06.2021
Pohjola Bank Plc	991 422	95 418	391 867	504 137	1,047	EUR	15.12.2024
<b>Pikaajalised laenud kokku</b>	<b>6 171 594</b>	<b>1 118 740</b>	<b>3 199 953</b>	<b>1 852 901</b>			
<b>Kapitalirendikohustused kokku</b>	<b>45 023</b>	<b>40 642</b>	<b>4 381</b>	<b>0</b>			
Muud laenukohustused							
Eesti Vabariik	58 770	6 186	52 584	0	10%	EUR	10.04.2024
<b>Muud laenukohustused kokku</b>	<b>58 770</b>	<b>6 186</b>	<b>52 584</b>	<b>0</b>			
<b>Laenukohustused kokku</b>	<b>6 275 387</b>	<b>1 165 568</b>	<b>3 256 918</b>	<b>1 852 901</b>			

Laenud on tagatiseta.

Nordea Bank Finland Plc ja SEB Pank AS-ga on sõlmitud laenulepingutest tulenevate intressimääraga seotud riskide maandamiseks intressiswap-i lepingud, kuid riskimaandamise efektiivsust ei tõendatud. Vaata lisa 15.

Laenukohustusega Eesti Vabariigi kasuks on soetatud Paldiski mnt 68C kinnistu.

2014. aasta oli intress vahemikus 0,322-1,429 ja 2015. aasta 0,800-0,870.

Nordea Bank Finland Plc-ga on sõlmitud kaks laenulepingut ning 2015. aastal sai muudetud mõlema laenulepingu intressimäärasid, et kõrgema intressimääraga lepingu intressi alandada. Seega sai kehtestatud mõlemale lepingule ühine intressimäär 0,800.

## Lisa 10 Kapitalirent

(eurodes)

### Aruandekohustuslane kui rentnik

	31.12.2015	Jaotus järelejäänud tähtaja järgi			Intressimäär	Lõpptähtaeg
		12 kuu jooksul	1 - 5 aasta jooksul	üle 5 aasta		
Kapitalirendikohustused	241 852	29 518	212 334	0	0,821	15.02.2020
<b>Kapitalirendikohustused kokku</b>	<b>241 852</b>	<b>29 518</b>	<b>212 334</b>	<b>0</b>		

	31.12.2014	Jaotus järelejäänud tähtaja järgi			Intressimäär	Lõpptähtaeg
		12 kuu jooksul	1 - 5 aasta jooksul	üle 5 aasta		
Kapitalirendikohustused	45 023	40 642	4 381	0	1,81-2,02	01.02.2016
<b>Kapitalirendikohustused kokku</b>	<b>45 023</b>	<b>40 642</b>	<b>4 381</b>	<b>0</b>		

Renditud varade bilansiline jääkmaksumus		
	31.12.2015	31.12.2014
Masinad ja seadmed	272 762	66 208
<b>Kokku</b>	<b>272 762</b>	<b>66 208</b>

2014. aasta saldo on 45 023 eurot. Aasta jooksul maksti kapitalirendikohustusi 63 171 euro eest. 2015. aastal soetati kapitalirendikohustusi 260 000 eurot eest. 2015. aasta lõppsaldo on 241 852.

## Lisa 11 Kasutusrent

(eurodes)

### Aruandekohustuslane kui rendileandja

	2015	2014	Lisa nr
Kasutusrenditulu	655 226	588 122	17
Järgmiste perioodide kasutusrenditulu mittekatkestatavatest lepingutest			
	31.12.2015	31.12.2014	Lisa nr
12 kuu jooksul	660 000	655 226	

### Aruandekohustuslane kui rentnik



	2015	2014	Lisa nr
Kasutusrendikulu	1 223 714	1 192 126	
Järgmiste perioodide kasutusrendikulu mittekatkestatavatest lepingutest			
	31.12.2015	31.12.2014	Lisa nr
12 kuu jooksul	839 322	1 031 102	
1-5 aasta jooksul	2 218 034	2 383 034	

Järgmiste perioodide kasutusrendimaksed mittekatkestatavatest rendilepingutest moodustustub:

- AS Swedbank rahastamisel kasutusrendile võetud sõiduvahendite graafikujärgne kohustuse saldo 22 278 eurot;
  - Nordea Finance Estonia rahastamisel arvutustehnika ja sõiduvahendite kasutusrent summas 1 061 eurot. Lepingu pikendamise ja vara väljaostmise tingimused lepitakse kokku iga konkreetse juhtumi kohta.
  - AS Fusion Varahalduse järgmiste perioodide rendimaksed aastani 2020 on 483 454 eurot.
- Pohjola Finance Estonia AS järgmiste perioodide rendimaksed aastani 2018 on 589 722 eurot.

Ruumide üürilepingud:

AS Lääne-Tallinna Keskaigla üürib SA Merimetsa Tervisekeskusele (aadressil: Paldiski mnt.68a) polikliiniku ruume üldpinnaga 600,30m<sup>2</sup>. Ettevõtte üürib aadressil Merelahe tee 4 desinfektsioonikambri ruume üldpinnaga 59,4m<sup>2</sup>.

AS Lääne-Tallinna Keskaiglal on hoonestusõiguse leping Eesti Vabariigiga perioodil 2009-2059, aastatasuga 2750 eurot (Paldiski mnt.68).

## Lisa 12 Võlad ja ettemaksed

(eurodes)

	31.12.2015	12 kuu jooksul	Lisa nr
Võlad tarnijatele	2 136 536	2 136 536	
Võlad töövõtjatele	2 418 668	2 418 668	
Maksuvõlad	962 967	962 967	5
Muud võlad	2 314	2 314	
Intressivõlad	1 938	1 938	
Muud viitvõlad	376	376	
Saadud ettemaksed	4 931	4 931	
Muud saadud ettemaksed	4 931	4 931	
Tuletisinstrumendid	24 659	24 659	15
<b>Kokku võlad ja ettemaksed</b>	<b>5 550 075</b>	<b>5 550 075</b>	
	31.12.2014	12 kuu jooksul	Lisa nr
Võlad tarnijatele	2 816 970	2 816 970	
Võlad töövõtjatele	2 172 361	2 172 361	
Maksuvõlad	869 606	869 606	5
Muud võlad	103 611	103 611	
Intressivõlad	3 274	3 274	
Muud viitvõlad	100 337	100 337	
Saadud ettemaksed	2 533	2 533	
Muud saadud ettemaksed	2 533	2 533	
Tuletisinstrumendid	47 235	47 235	15
<b>Kokku võlad ja ettemaksed</b>	<b>6 012 316</b>	<b>6 012 316</b>	

## Lisa 13 Eraldised

(eurodes)

	31.12.2013	Moodustamine/ korrigeerimine	Kasutamine	31.12.2014
Juhatuse liikmete lahkumishüvitis	48 678	14 364	-22 344	40 698
<b>Kokku eraldised</b>	<b>48 678</b>	<b>14 364</b>	<b>-22 344</b>	<b>40 698</b>
	31.12.2014	Moodustamine/ korrigeerimine	Kasutamine	31.12.2015
Juhatuse liikmete lahkumishüvitis	40 698	7 182	0	47 880
<b>Kokku eraldised</b>	<b>40 698</b>	<b>7 182</b>	<b>0</b>	<b>47 880</b>

Eraldis tagasikutsumishüvitiseks on kajastatud vastavalt juhatuse liikmetega sõlmitud lepingutele 2-3 kuu tasu ulatuses ja arvestades kaasnevat sotsiaalmaksu. Eraldist pole diskonteeritud, kuna väljamaksed võivad toimuda juhatuse liikmete ennetähtaegsel tagasikutsumisel, mille toimumise aega ei ole võimalik hinnata.

## Lisa 14 Sihtfinantseerimine

(eurodes)

### Varad bruto soetusmaksumuses

	31.12.2013	Saadud	Tagastatud	Tulu	31.12.2014	Lisa nr
Sihtfinantseerimine põhivara soetamiseks						
Sotsiaalministeerium	204 884	-204 884	5 158	-5 158	0	
<b>Kokku sihtfinantseerimine põhivara soetamiseks</b>	<b>204 884</b>	<b>-204 884</b>	<b>5 158</b>	<b>-5 158</b>	<b>0</b>	
Sihtfinantseerimine tegevuskuludeks						
Sotsiaalministeerium	0	-9 097	0	9 097	0	
Väikesemahulised projektid	0	-9 671	0	9 671	0	
<b>Kokku sihtfinantseerimine tegevuskuludeks</b>	<b>0</b>	<b>-18 768</b>	<b>0</b>	<b>18 768</b>	<b>0</b>	<b>18</b>
<b>Kokku sihtfinantseerimine</b>	<b>204 884</b>	<b>-223 652</b>	<b>5 158</b>	<b>13 610</b>	<b>0</b>	
	31.12.2014	Saadud	Tagastatud	Tulu	31.12.2015	Lisa nr
Sihtfinantseerimine tegevuskuludeks						
Sotsiaalministeerium	0	-9 097	0	9 097	0	
Väikesemahulised projektid	0	-62 421	0	62 421	0	
<b>Kokku sihtfinantseerimine tegevuskuludeks</b>	<b>0</b>	<b>-71 518</b>	<b>0</b>	<b>71 518</b>	<b>0</b>	<b>18</b>
<b>Kokku sihtfinantseerimine</b>	<b>0</b>	<b>-71 518</b>	<b>0</b>	<b>71 518</b>	<b>0</b>	

## Lisa 15 Tuletisinstrumendid

(eurodes)

	31.12.2015	31.12.2014
	Kohustused	Kohustused
Nordea Bank Finland Plc	12 937	47 235
SEB Pank AS	11 722	0
<b>Tuletisinstrumendid kokku</b>	<b>24 659</b>	<b>47 235</b>

Ujuva intressimääraga laenulepingutest tuleneva intressiriski maandamiseks on Ettevõtte sõlminud tuletisinstrumendi kasutamise lepingud Nordea Bank Finland Plc-ga (interest rate swap) ja SEB Pank AS-ga, mille efektiivsus pole tõendatud.

Tuletisinstrumendi õiglase väärtuse muutusega seotud kahjum kajastatakse kasumiaruandes real "intressikulud" ja kohustus bilansis kirjel "võlad ja ettemaksed".

## Lisa 16 Aktsiakapital

(eurodes)

	31.12.2015	31.12.2014
Aktsiakapital	16 865 000	16 765 000
Aktsiate arv (tk)	168 650	167 650
Aktsiate nimiväärtus	100	100

2015 jaanuaris suurendas Tallinna linn aktsikapitali sissemaksega 100 000,00

## Lisa 17 Müügitulu

(eurodes)

	2015	2014
Müügitulu geograafiliste piirkondade lõikes		
Müük Euroopa Liidu riikidele		
Eesti	53 195 447	49 413 244
<b>Müük Euroopa Liidu riikidele, kokku</b>	<b>53 195 447</b>	<b>49 413 244</b>
<b>Kokku müügitulu</b>	<b>53 195 447</b>	<b>49 413 244</b>
Müügitulu tegevusalade lõikes		
Tervishoiuteenused	49 598 895	45 844 205
Hambaravi	1 857 290	1 728 828
Koolitustulu	655 226	588 122
Üüritulu	738 246	644 283
Üüriga kaasnevad tulud	345 790	604 678
Muu teenuse tulud	0	3 128
<b>Kokku müügitulu</b>	<b>53 195 447</b>	<b>49 413 244</b>

Üüritulu on saadud kasutusrendilepingutest.

## Lisa 18 Muud äritulud

(eurodes)

	2015	2014	Lisa nr
Kasum materiaalse põhivara müügist	562 268	-3 019	
Tulu sihtfinantseerimisest	71 518	13 610	14
Trahvid, viivised ja hüvitised	574	12	
Muud	3 222	21 037	
<b>Kokku muud äritulud</b>	<b>637 582</b>	<b>31 640</b>	

## Lisa 19 Kaubad, toore, materjal ja teenused

(eurodes)

	2015	2014
Meditiinilised materjalid, tarvikud, inventar	11 544 425	11 071 352
Toitlustusteenused	830 452	831 451
Eri- ja vormiriietus	73 907	76 969
<b>Kokku kaubad, toore, materjal ja teenused</b>	<b>12 448 784</b>	<b>11 979 772</b>

## Lisa 20 Mitmesugused tegevuskulud

(eurodes)

	2015	2014
Mitmesugused bürookulud	383 020	339 383
Uurimis- ja arengukulud	0	31 186
Koolituskulud	163 871	181 482
Hoonetega seotud halduskulud	2 069 475	2 113 261
Masinate ja seadmetega seotud kulu	2 173 738	1 911 904
Muud	185 917	115 926
<b>Kokku mitmesugused tegevuskulud</b>	<b>4 976 021</b>	<b>4 693 142</b>

## Lisa 21 Tööjõukulud

(eurodes)

	2015	2014
Palgakulu	20 824 581	19 118 865
Sotsiaalmaksud	6 990 587	6 485 837
<b>Kokku tööjõukulud</b>	<b>27 815 168</b>	<b>25 604 702</b>
Töötajate keskmine arv taandatuna täistööajale	1 573	1 562

**Lisa 22 Muud ärikulud**

(eurodes)

	2015	2014
Trahvid, viivised ja hüvitised	7 307	-7 620
Käibemaks	2 744 249	2 685 442
Ettevõtte tulumaks	715	1 780
Riigilõivud	753	3 730
Maamaks	15 438	15 438
Muud	26 928	7 610
<b>Kokku muud ärikulud</b>	<b>2 795 390</b>	<b>2 706 380</b>

**Lisa 23 Intressikulud**

(eurodes)

	2015	2014
Intressikulu laenudelt	-67 185	-85 851
Intressikulu kapitalirendilt	-2 429	-1 331
Muud intressikulud	-12 572	-5 189
<b>Kokku intressikulud</b>	<b>-82 186</b>	<b>-92 371</b>

**Lisa 24 Seotud osapooled**

(eurodes)

Aruandekohustuslase emaettevõtja nimetus	Tallinna linn 100%
------------------------------------------	--------------------

**Saldod seotud osapooltega rühmade lõikes**

	31.12.2015		31.12.2014	
	Nõuded	Kohustused	Nõuded	Kohustused
Teised samasse konsolideerimisgruppi kuuluvad ettevõtjad	23 208	18 263	31 008	34 026

2015	Ostud	Müügid
Teised samasse konsolideerimisgruppi kuuluvad ettevõtjad	223 373	389 414
2014	Ostud	Müügid
Teised samasse konsolideerimisgruppi kuuluvad ettevõtjad	202 155	368 126

Tegev- ja kõrgemale juhtkonnale arvestatud tasud ja muud olulised soodustused	2015	2014

Arvestatud tasu	149 658	175 562
Autokompensatsioon	0	12 780

# Aruande digitaalallkirjad

Aruande lõpetamise kuupäev on: 29.02.2016

**Aksiaselts Lääne-Tallinna Keskhaigla (registrikood: 10822269) 01.01.2015 - 31.12.2015 majandusaasta aruande andmete õigsust on elektrooniliselt kinnitanud:**

Allkirjastaja nimi	Allkirjastaja roll	Allkirja andmise aeg
SIIM KALLAST	Juhatuse liige	29.02.2016

# SÕLTUMATU VANDEAUDIITORI ARUANNE

AS Lääne-Tallinna Keskhaigla aktsionäridele:

Oleme auditeerinud lehekülgedel 11 kuni 30 esitatud AS Lääne-Tallinna Keskhaigla raamatupidamise aastaaruannet, mis koosneb bilansist seisuga 31. detsember 2015, antud kuupäeval lõppenud aruandeaasta kohta koostatud kasumiaruandest, omakapitali muutuste aruandest ja rahavoogude aruandest, oluliste arvestuspõhimõtete kokkuvõttest ja muudest selgitavatest lisadest.

## Juhtkonna kohustus raamatupidamisaruannete osas

Juhatus vastutab nimetatud raamatupidamise aastaaruande koostamise ja õiglase esituse eest kooskõlas Eesti raamatupidamise seaduse, Raamatupidamise Toimkonna juhendite ja riigi raamatupidamise üldeeskirjaga ning sellise sisekontrolli eest, nagu juhatus peab vajalikuks, et võimaldada kas pettusest või veast tulenevate oluliste väärkajastamisteta raamatupidamise aastaaruande koostamist.

## Vandeauditiitori kohustus

Meie vastutame arvamuse eest, mida avaldame nimetatud raamatupidamise aastaaruande kohta meie auditi põhjal. Viisime oma auditi läbi kooskõlas rahvusvaheliste auditeerimisstandarditega (Eesti). Need standardid nõuavad, et me järgime eetikanõudeid ning planeerime ja viime auditi läbi saamaks põhjendatud kindlust asjaolule, et raamatupidamise aastaaruanne ei sisalda olulisi vigu.

Audit hõlmab protseduuride läbiviimist eesmärgiga saada tõendusmaterjali raamatupidamise aastaaruandes esitatud arvnaõtjate ja avalikustatud informatsiooni kohta. Sooritatavad auditi protseduurid sõltuvad vandeauditiitori hinnangutest, sealhulgas hinnangust riskile, et raamatupidamise aastaaruanne võib sisaldada olulisi vigu, mis tulenevad pettusest või eksimusest. Nimetatud riski hindamisel, eesmärgiga planeerida asjakohaseid auditi protseduure, võtab vandeauditiitor arvesse raamatupidamise aastaaruande koostamiseks ja õiglase esitusviisi tagamiseks ette võttes juurutatud sisekontrollisüsteemi, kuid ei anna hinnangut selle toimivuse kohta. Audit hõlmab ka kasutatud arvestuspõhimõtete asjakohasuse ja juhatuse poolt antud arvestushinnangute põhjendatuse ning raamatupidamise aastaaruande üldise esitusviisi hindamist.

Usume, et meie kogutud auditi tõendusmaterjal on piisav ja asjakohane arvamuse avaldamiseks.

## Arvamus

Oleme seisukohal, et raamatupidamise aastaaruanne kajastab olulises osas õiglaselt AS Lääne-Tallinna Keskhaigla finantsseisundit seisuga 31. detsember 2015, aruandeaasta majandustulemust ja rahavoogusid kooskõlas Eesti raamatupidamise seaduse, Raamatupidamise Toimkonna juhendite ning riigi raamatupidamise üldeeskirjaga.

Veiko Hintsov  
Vandeauditiitor nr 328  
Anne Mobel  
Vandeauditiitor nr 590  
AS Deloitte Audit Eesti  
Tegevusluba nr 27  
Roosikrantsi 2, Tallinn 10119  
29. veebruar 2016



## Audiitorite digitaalallkirjad

Aktsiaselts Lääne-Tallinna Keskhaigla (registrikood: 10822269) 01.01.2015 - 31.12.2015 majandusaasta aruandele lisatud audiitori aruande on digitaalselt allkirjastanud:

Allkirjastaja nimi	Allkirjastaja roll	Allkirja andmise aeg
VEIKO HINTSOV	Vandeaudiitor	29.02.2016
ANNE MOBEL	Vandeaudiitor	29.02.2016

## Kasumi jaotamise ettepanek

(eurodes)

	31.12.2015
Eelmiste perioodide jaotamata kasum (kahjum)	1 747 150
Aruandeaasta kasum (kahjum)	3 490 148
<b>Kokku</b>	<b>5 237 298</b>
Jaotamine	
Kohustusliku reservkapitali suurendamine (vähendamine)	174 507
Eelmiste perioodide jaotamata kasum (kahjum) peale jaotamist (katmist)	5 062 791
<b>Kokku</b>	<b>5 237 298</b>

## Kasumi jaotamise otsus

(eurodes)

	31.12.2015
Eelmiste perioodide jaotamata kasum (kahjum)	1 747 150
Aruandeaasta kasum (kahjum)	3 490 148
<b>Kokku</b>	<b>5 237 298</b>
Jaotamine	
Kohustusliku reservkapitali suurendamine (vähendamine)	174 507
Eelmiste perioodide jaotamata kasum (kahjum) peale jaotamist (katmist)	5 062 791
<b>Kokku</b>	<b>5 237 298</b>

## Müügitulu jaotus tegevusalade lõikes

Tegevusala	EMTAK kood	Müügitulu (EUR)	Müügitulu %	Põhitegevusala
Eriarstiabi osutamine	86221	49598895	93.24%	Jah
Hambaravi osutamine	86231	1857290	3.49%	Ei
Enda või renditud kinnisvara üürileandmine ja käitus	68201	1084036	2.04%	Ei
Muu mujal liigitamata koolitus	85599	655226	1.23%	Ei

## Sidevahendid

Liik	Sisu
Telefon	+372 6507393
Telefon	+372 6507371
Faks	+372 6598686
E-posti aadress	liina.raamets@ltkh.ee
E-posti aadress	keskhaigla@keskhaigla.ee
E-posti aadress	ltkh@ltkh.ee
Veebilehe aadress	www.keskhaigla.ee