

MAJANDUSAASTA ARUANNE

aruandeaasta algus: 01.01.2020

aruandeaasta lõpp: 31.12.2020

ärinimi: Aktsiaselts Lääne-Tallinna Keskhaigla

registrikood: 10822269

tänava nimi, Paldiski mnt 68

maja number:

linn: Tallinn

maakond: Harju maakond

postisihtnumber: 10617

telefon: +372 6507371, +372 6507393

faks: +372 6598686

e-posti address: keskhaigla@keskhaigla.ee

veebilehe address: www.keskhaigla.ee

Sisukord

Tegevusaruanne	3
Raamatupidamise aastaaruanne	14
Bilanss	14
Kasumiaruanne	15
Rahavoogude aruanne	16
Omakapitali muutuste aruanne	17
Raamatupidamise aastaaruande lisad	18
Lisa 1 Arvestuspõhimõtted	18
Lisa 2 Raha	23
Lisa 3 Nõuded ja ettemaksed	24
Lisa 4 Varud	25
Lisa 5 Maksude ettemaksed ja maksuvõlad	25
Lisa 6 Kinnisvarainvesteeringud	26
Lisa 7 Materiaalsed põhivarad	27
Lisa 8 Immateriaalsed põhivarad	28
Lisa 9 Kasutusrent	29
Lisa 10 Laenukohustised	30
Lisa 11 Võlad ja ettemaksed	31
Lisa 12 Sihtfinantseerimine	31
Lisa 13 Tuletisinstrumendid	32
Lisa 14 Aktsiakapital	33
Lisa 15 Müügitulu	33
Lisa 16 Muud äritulud	33
Lisa 17 Kaubad, toore, materjal ja teenused	34
Lisa 18 Mitmesugused tegevuskulud	34
Lisa 19 Tööjõukulud	34
Lisa 20 Muud ärikulud	34
Lisa 21 Intressikulud	35
Lisa 22 Seotud osapooled	35
Aruande allkirjad	37
Vandeauditiitori aruanne	38

TEGEVUSARUANNE

AS Lääne-Tallinna Keskhaigla on Tallinna linna äriühing, mis asutati Tallinna Linnavolikogu 23.08.2001 otsusega nr 227 Tallinna Sotsiaal- ja Tervishoiuameti hallatavate asutuste Eesti Meremeeste Haigla, Tallinna Pelgulinna Haigla, Tallinna Nõmme Haigla (v.a lasteosakond), Tallinna Merimetsa Haigla ning Tallinna Väike-Õismäe Polikliiniku tegevuse lõpetamisel nende kinnis- ja vallasvara baasil koos töötajatega sõlmitud töölepingutest tulenevate tööandja õiguste ja kohustuste ülevõtmisega.

AS Lääne-Tallinna Keskhaigla (edaspidi „Haigla“) peamiseks tegevusalaks on ambulatoorse, statsionaarse ja päevaravi eriarstiabi osutamine. Haigla suurimaks lepingupartneriks on Eesti Haigekassa. Lisaks saab Haigla tulusid tasuliste tervishoiuteenuste müügist, koolitustegevusest ning haigla poolt ruumide rendile andmisest.

Haigla ravitegevuse organisatsiooniline struktuur on üles ehitatud tagamaks erinevates hoonetes asuvate samade erialade spetsialistide parim töökorraldus ning meditsiinilise aparatuuri optimaalseim kasutus. AS Lääne-Tallinna Keskhaigla struktuuri kuuluvad järgmised kliinikud ja keskused:

- 👉 Ambulatoorse eriarstiabi kliinik
- 👉 Anestesioloogia- ja intensiivravikliinik
- 👉 Diagnostikakliinik
- 👉 Hambaravikliinik
- 👉 Kirurgiakliinik
- 👉 Naistekliinik
- 👉 Nakkuskliinik
- 👉 Närvihaiguste kliinik
- 👉 Psühhiaatriakeskus
- 👉 Sisekliinik
- 👉 Õendusabikliinik

Tervishoiuteenuse osutamine toimub Tallinnas järgmistel aadressidel:

- 👉 Paldiski mnt 68 (endine Meremeeste haigla)
- 👉 Paldiski mnt 66 (Nakkuskliiniku statsionaar)
- 👉 Paldiski mnt 62 (Nakkuskliiniku polikliinik)
- 👉 Sõle tn 23 (Naistekliinik)
- 👉 Sõle tn 16 (endine Pelgulinna haigla)
- 👉 Sõle tn 63 (Kopli polikliiniku kohale valmib Põhja-Tallinna tervisekeskus)
- 👉 Jaama 11 (Nõmme tervisekeskus)
- 👉 Õismäe tee 179 (Õendusabikliinik, Haabersti tervisekeskus)
- 👉 Ehitajate tee 27 (Mustamäe tervisekeskus)

Haigla osutab meditsiiniteenust ka dialüüsikabinetis aadressil Linnamäe tee 3, meditsiiniteenust Tallinna Sotsiaal- ja Tervishoiuameti tellimisel meditsiinilises kainestusmajas Merelahe tee 4 ning opioidsõltlaste asendus- ja võõrutusravi Tallinna linnalt renditud hoones Kopli 75a.

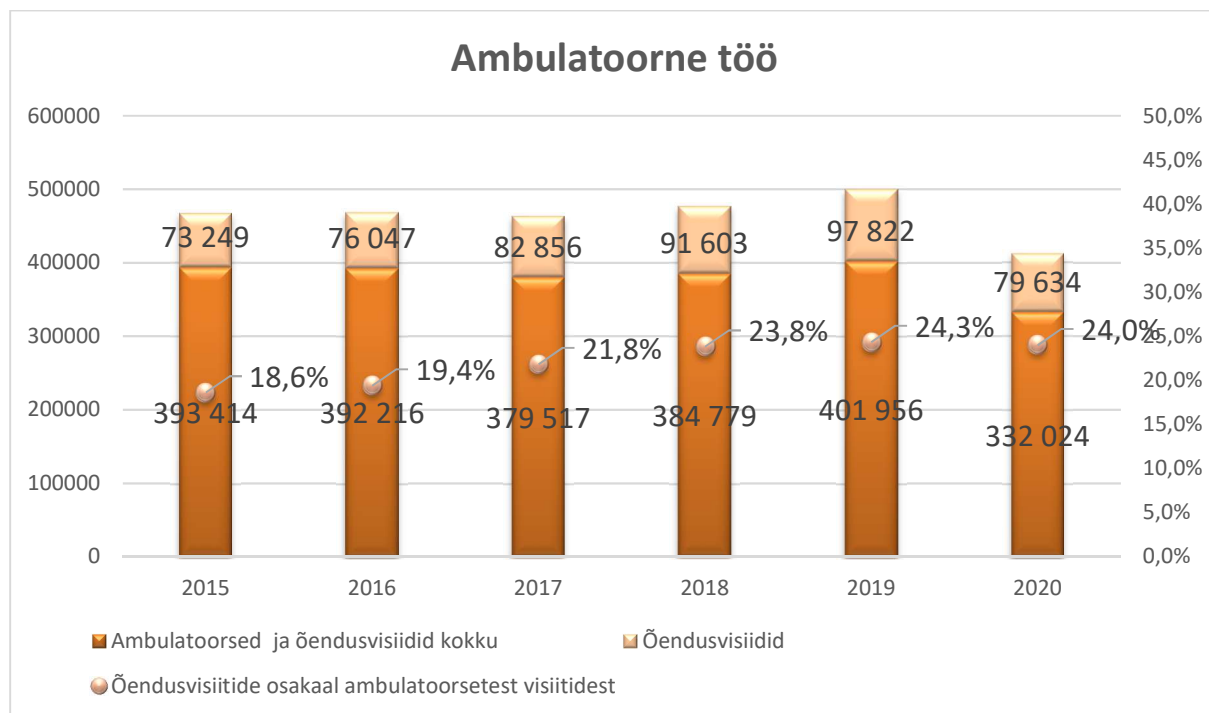
Tervishoiuteenuste osutamine

AS Lääne-Tallinna Keskhaigla (LTKH) täidab oma teeninduspiirkonnas keskhaigla ning mitmete erialade puhul, nagu nefroloogia ja dialüüs, infektsioonhaigused ning sünnitusabi ja günekoloogia ka piirkondliku haigla funktsiooni. Meditsiiniliste struktuuriüksustena töötavad LTKH koosseisus kirurgia-, anestesioloogia ja intensiivravi, sise-, õendusabi-, naiste-, diagnostika-, nakkus-, hambaravi-, ambulatoorse eriarstiabi ja närvihaiguste kliinik ning psühhiaatriakeskus.

LTKH osutab arstiabi 27-l erialal, on residentuuri- ja praktikabaas.

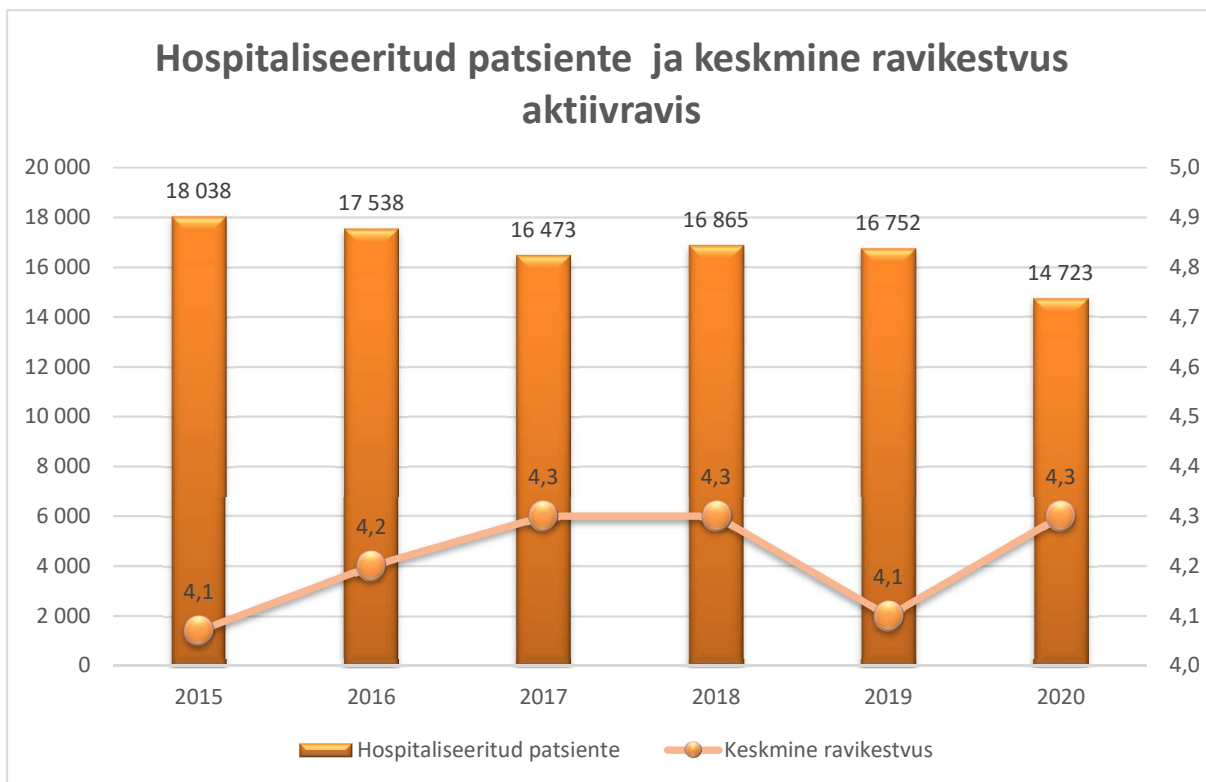
2020. aasta märksõnaks on COVID-19 pandeemia, millest tingitud tervishoiukriisis vähenesid plaanilise ravi mahud kõigil tervishoiuteenuse osutajatel. Aasta jooksul oli osa töötajatest koroonaviiruse tõttu karantiinis, eneseisolatsioonis või tööl LTKH Covid osakonnas. Patsientide teenindamine jätkus vaatamata pingelistele oludele.

2020. aastal pöördusid patsiendid LTKH-s vastuvõtule 332 024 (2019 - 401 956) korral, õed ja ämmaemandad tegid 79 634 (2019 – 97 822) iseseisvat vastuvõttu, mis kõikidest haigla ambulatoorsetest vastuvõttudest on 24 %. Kaugvisiidina osutati ambulatoorset teenust 39 944 korral.

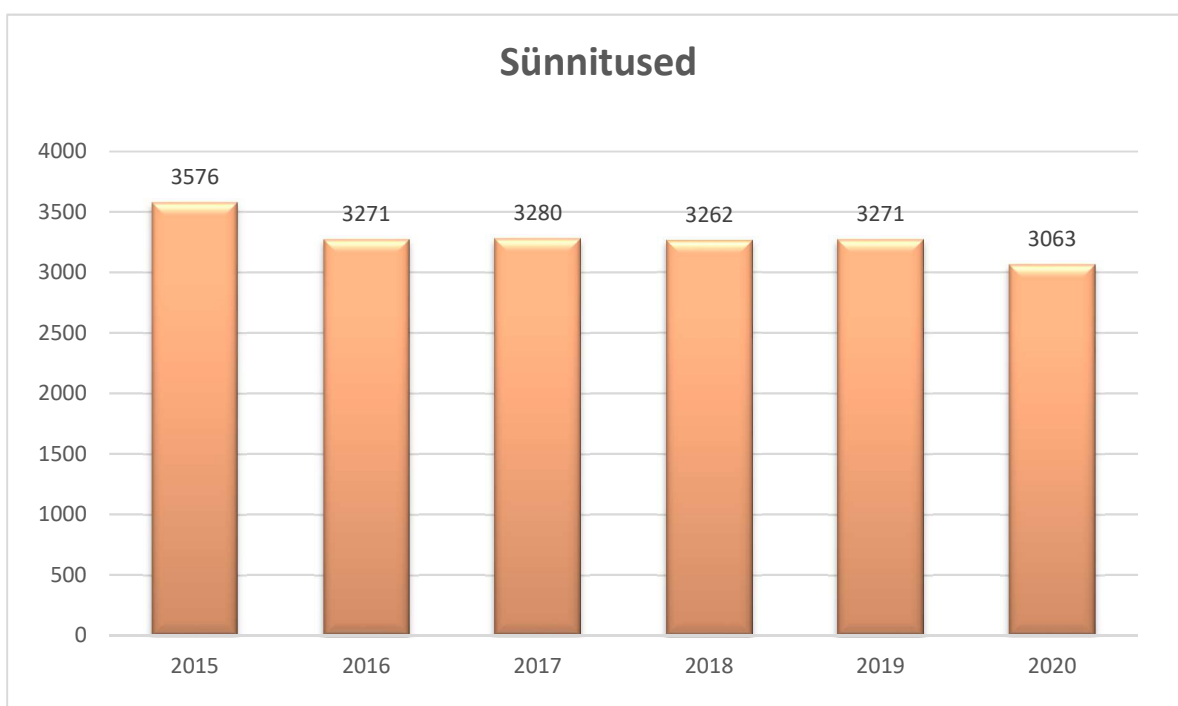


Päevaravi 55 voodil raviti kokku 3 898 (2019 – 5 095) patsienti ja dialüüsi protseduure tehti 171-le (2019 – 180) patsiendile.

Statsionaarne töö toimus 2020. aastal kokku 427 ravivoodil, sh 150 õendusabivoodil. Hospitaliseeritud patsientide arv oli 15 380 (2019 – 17 480), sh aktiivravis 14 723 (2019 – 16752). Haigla üldine voodihõive oli 2020. aastal 71,9%, aktiivravis oli hõive 62,5% (2019 – 68,4%) ja õendusabis 89,2% (2019 – 94,2%). Kõige enam tõusis 2020. aastal ravitud patsientide arv võrreldes 2019. aastaga kirurgiakliinikus: 7,7 %.



Naistekliinikus toimus 3058 sünnitust ning peale selle saabus 5 sünnitanut väljastpoolt haiglat. Mitniksünnitusi oli 40 (kaksikud). Sünnis 3103 last.



2020.aastal resertifitseeriti LTKH naistekliinik EBCOG poolt Euroopa Liidu nõuetele vastava sünnitusabi ja günekoloogia eriala residentuuribaasina.

Naistekliiniku jaoks algas aasta pidulikult: 31. jaanuaril 2020 tähistasime Filmimuuseumis kliiniku 50. juubelit teaduskonverentsiga, esinesid külalislektorid professor Christine Chinkin Londonist naiste õiguste teemalise loenguga ja professor Seppo Heinonen Helsingist

ülevaatega Helsingi naistekliiniku tööst. Järgnesid ettekanded naistekliiniku eri osakondade töötajate poolt.

12. märtsil kuulutas Eesti Vabariigi peaminister välja eriolukorra ja vastavalt sotsiaalministri korraldusele peatati seejärel kogu plaaniline ravitöö perioodil 16.03.-18.05.2020.

Kiiresti koostasime naistekliiniku eri osakondades koroonapositiivse patsiendi käsitlemise algoritmid ja ehitasime kõigis osakondades ajutised lüüsid isolatsiooni vajavatele patsientidele. Koostöös infektsioonikontrolli osakonnaga toimusid isikukaitsevahendite kasutamise koolitused.

Perekooli koolitused viisime eriolukorra ajal üle Zoom platvormile, suvel piirangute leevenedes taastus tavatöö, sügisel korraldasime treeningud ja loengud taas ümber. Valve üleandmised ja töötajate sisekoolitused toimuvad naistekliinikus alates eriolukorrast eranditult veebis või hübriidkoosolekutena.

Alates eriolukorrast toimub naistekliinikus kõigi patsientide triaaž ja alates 27. märtsist statsionaari haigete testimine SARS-CoV-s suhtes. Alates oktoobrist 2020 on naistekliiniku vastuvõtutoas patsientidele võimalik teostada SARS-CoV-2 kiirteste.

Sünnitusabi kvaliteedi indikaatorid olid väga head: perinataalne suremus 1,6 %, keisrilõikeid 18.8 %, vaakumekstraktsioone 6.6 %.

Koroonapositiivseid sünnitajaid oli kokku 10. Eriolukorra tingimustes peatati peresünnitused, pärast eriolukorra lõppu lubatakse sünnituse juurde üks täiskasvanud terve pereliige.

Sünnieelses osakonnas asendati eriolukorra ajal raseduse I trimestri sõeluuring loote kromosoomhaiguste mitteinvasiivse sünnieelse testiga (NIPT). Osa rasedusaegsetest visiitidest asendati kaugvastuvõttudega. Seadsime sisse erakorralised nõuandetelefonid patsientide küsimustele vastamiseks. Koroonapositiivsetele rasedatele avasime eraldi vastuvõtu.

Vastsündinute osakonnas valmis viis uut neonataalpalatit koos protseduuride toaga, remontisime personali ruumid ja valmis Eestis ainulaadne vaikuse tuba psühholoogi või kogemusravikeskusega koostamiseks. Eriti suur väljakutse oli eriolukorra ajal, kui Lastehaigla vastsündinute osakonna karantiini tõttu ravisime kõiki vastsündinuid kojuminekuni edasisaatmise võimaluseta.

Günekoloogia osakonnas peatati plaaniline ravitöö ajutiselt kevadise eriolukorra ajal, edasilükkunud lõikused teostasime patsientidega kokkuleppel pärast eriolukorra lõppu. Eriolukorra ajal ei peatatud onkogünekoloogilisi lõikusi, soovimatu raseduse katkestamist ega erakorraliste günekoloogiliste haigete (verejooks, emakaväline rasedus, tsüsti ruptuur jms) abistamist. Naistenõuandlas teenindasime ka eriolukorra ajal erakorralisi haigeid ja pakkusime soovijatele rasestumisvastaseid vahendeid koos nõustamisega.

Oktoobris tegime ülemaailmse rinnavähi teadlikkuse tõstmise nädalal koostöös Tallinna Sotsiaal- ja Tervishoiuameti, Zonta klubi ning AS Mammograafia tasuta rinnavähi skriiningut ravikindlustuseta naistele. Huvi oli suur, osales 55 naist, lisauuringuid vajasisid neist kaks.

Viljatusravikeskus peatas samuti plaanilise töö eriolukorra ajal ning taastas selle pärast eriolukorra lõppu. Samal ajal uuendasime nende veebilehe. Aasta jooksul abistasime kokku isegi rohkem paare kui 2019. aastal.

Jätkus seksuaalvägivalla üleelanute abistamise projekt koostöös sotsiaalkindlustusametiga. Abisaanuid oli aasta jooksul kokku 58, neist kaks meessoost, ülejäänud naissoost.

Simulatsioonikeskus viis läbi 14 sisekoolitust ja 10 väliskoolitust (6 koolituspäeva Tartu Ülikooli Kliinikumis, 3 koolituspäeva Pärnu Haiglas ja 1 koolituspäev Hiiumaal). Kokku oli koolitustel osalejaid 242. Epideemia olukorras korraldasime ümber sünnitaja ja vastsündinu kriitiliste seisundite lahendamise meeskondlikud simulatsioonõppused, mis arvestavad nüüd võimaliku koroonapositiivse sünnitaja või vastsündinu abistamist täisvarustuses erinevates osakondades ja viiakse läbi väikerühmades.

Kõige suuremaks saavutuseks saame lugeda seda, et keerulisele epidemioloogilisele olukorrale vaatamata oleme naistekliinikus jätkanud kõigi patsientide abistamist ilma et töö kvaliteedinäitajad oleksid halvenenud.

Kirurgiakliinikus oli aastal 2020 kolm olulisemat arengut:

Esmakordselt Eestis võtsime proktoloogia osakonnas pilonidaalsiinuse operatsioonil kasutusele fistuloskoobi. Fistuloskoopilised operatsioonid on minimaalse traumaga ning vähendavad statsionaarse ravi kestust ja töövõimetuse perioodi kuni kolm korda.

Mõlemad ambulatoorse fleboloogia kabinetid said 2020. aastal sonograafi ning kõikidele flebograafiat vajajatele on tagatud uuringuvõimalus vastuvõtu ajal.

2020.a. teisel poolaastal käivitasime üldkirurgilised e-konsultatsioonid.

Sisekliinikus on 2020.a. tegevust samuti peaaegu kogu aasta vältel tugevasti mõjutanud Covid-19. Infektsiooni tõttu oli siseosakonna töö takistatud märtsi lõpust aprilli lõpuni. Kevadise eriolukorra ajal oli peatatud plaaniline ambulatoorne tegevus, mis kajastub kõikide erialade statistilistes näitajates. Isikukaitsevahendite (IKV) kasutamisega kulub patsiendiga tegelemisel rohkem aega, mistõttu on vähenenud võimalused endoskoopiaks ning Covid-19 II laine ajal suurenes märkimisväärselt anestesioloogide/anestesistide vajadus infektsiooniga seotud intensiivravipalattites, mistõttu vähenes võimalus endoskoopilisi uuringuid narkoosis teha. Moodustasime IKV varud osakondades ja viisime läbi põhjalikud personali koolitused nende kasutamiseks.

Vaatamata ülalloodule on sisekliinik tervikuna jätkanud oma tegevust stabiilselt ja toimunud on ka rida uuendusi.

Oleme hakanud teostama kardiosimulaatorite ümberprogrammeerimist MRT uuringuteks. EKG-kabinetis võtsime kasutusele ID-kaardi lugeja, mis hõlbustab andmete sisestamist. EKG arhiveerime pildipanka.

3D/4D ehokardiograafias rakendame mõõtmiste uusi oskuseid (strain ehho).

Bronhoskoopial laiendasime võetavate haigustekitajate uurimise diapasooni (kompleks III).

Novembris alustasime edukalt peritoneaaldialüüsi kateetri laparoskoopilist paigaldamist.

Koostasime meil jälgimiseks ja ravil olevate siirdatud neeruga ja dialüüsiravi saavate patsientide jaoks juhised käitumiseks Covid-infektsiooniga seoses. Korraldasime ümber dialüüsihaigete transpordi protseduurile ja tagasi.

Endoskoopiaosakonnas tänu pidevalt uuendatud kaasaaegsele aparatuurile kasutame NBI süsteemi limaskestade värvimiseks eesmärgiga varajaste protsesside avastamiseks. Oleme laiendanud argoonplasmakoagulatsiooni kasutamist lisaks sooleverejooksude peatamisele ka kiiritusjärgsete koliitide ja Barretti ösofagiitide raviks.

Kasutame infrapunaspektromeetrit *Helicobacter pylori* määramiseks väljahingatavas õhus.

Endoskoopiaosakonnas jätkuvad ravimiuuringud (praegu 5 uuringut) ja 2 teadusuuringut:

1) koostöös Tallinna Tehnikaülikooliga „*Helicobacter pylori* genotüüpide ja antibiootikumide tundlikkuse määramine ning *H.pylori* mõju uurimine suu, mao ja soole mikrobiomile ning maksale”. Uuring teostatakse 2020-2026

2) koostöös Keemilise ja Bioloogilise Füüsika Instituudiga projekt „Kolorektaalvähi tekkimisel ja arenemisel toimuv raku energiametabolismi ümberprogrammeerimine”. Kestab kuni

detsember 2022. Uuringu vahetulemusest on 2020 avaldatud artikkel ajakirjas Cancers. - kasutusele võetud uued ravimid: Envarsus (takroliimuse muudetud molekul); Edoxaban.

Närvihaiguste kliinikus 2020. aastal hakkasime ise tegema ENMG ja nüüd on võimalus ka konsulteerida ENMG leide suure visiidi ajal.

Seoses Covidiga oleme ümber korraldanud bioloogilise ravi Sclerosis multiplexi korral.

Oleme asunud tegema kaugvisiite Sclerosis multiplexi diagnoosiga patsientidele. Suur osa patsiente on väga rahul, sest paljud elavad Tallinnast kaugel. Loodame edasi liikuda videokonsultatsioonidega.

Oleme edukalt alustanud neelamisuuringute tegemist logopeedi ja neelamismeeskonna liikme - õe - koostöös. Vastav uue teenuse kirjeldus on esitatud haigekassale ka ametlikuks kinnitamiseks.

Oleme sisse viinud uue meetodi autonoomsete häirete hindamisel: noradrenaliini testi Tilt testi ajal, mis oluliselt tõstab diagnoosi täpsust.

Insuldikeskuses oleme laiendanud intensiivravi arstide ringi: 2020. aastast on insuldi intensiivravi arstid ka Sclerosis multiplexi keskuses töötavad neuroloogid.

Oleme edukalt läbi viimas koostöös haigekassaga insuldiraviteekonna projekti. Oleme juurutanud uue haigete hindamise meetodi RFK alusel, viinud sisse õdede ja hooldajate töö kvaliteedi parandamiseks kontroll-lehe, oleme loonud täiesti uue raviplaani prototüübi.

Oleme edukalt juurutanud e-konsultatsioonid neuroloogias ja nendel põhineva neuroloogide ambulatoorsed konsultatsioonid.

Diagnostikakliiniku 2020.a arengud on paljuski seotud investeringutega. Radioloogia osakonnas uuendasime 1.5T magnetresonantstomograafi (paigaldatud aastal 2007), mis aitas lühendada järjekordi ja parandas uuringute kvaliteeti. Võrreldes 3T tomograafiaga võtavad uuringud küll kauem aega, kuid artefakte on vähem ja eriti hea kvaliteediga on võimalik teha aju- ja lülisamba uuringuid.

Laboris vahetasime välja kõik suuremad automaatanalüsaatorid. Selle tulemusena on üheks liiniks integreeritud 4 uut viimase põlvkonna analüsaatorit ja proovide sorteerimismasinad. Integreeritud platvormi eeliseks on eeskätt uuringute lühem ringlusaeg ja lihtne ümberseadistamine, kui mõni ühendatud analüsaatoritest peaks vajama hooldust või remonti.

Patoloogia osakonnas võtsime kasutusele vedelikupõhise tsütoloogia meetodika (LBC). Uue meetodika eeliseks on tulemuste ühtlaselt hea kvaliteet ja võimalus samast proovimaterjalist teha ka molekulaardiagnostilisi uuringuid. Meetod on alates 2021. aastast kasutusel ka emakakaela vähi sõeluuringus kinnitava testina.

Muudatused töökorralduses olid seotud polikliinikute sulgemisega Koplis ja Pelgulinnas ning muidugi koroonapandeemiaga. Laboris suurendasime molekulaardiagnostiliste uuringute võimekust ja käivitasime koroonatestide tegemise kahes vahetuses. Nii laboris kui radioloogias lõime võimaluse teadaolevalt koroonapositiivsete patsientide uurimiseks ja võtsime kasutusele täiendavad meetmed nakkusohu vähendamiseks tavaliste uuringute korral. Olime aktiivsed kaugtöö ja veebipõhiste koolituste kasutajad (sh osakonna sisekoolitused).

Nakkuskliinikus 2020.aastal seoses COVID-19 pandeemiaga statsionaari kõik palatid varustasime hapnikuga.

Tõstsime nakkuskliiniku II astme intensiivravi võimekust: patsiendi jälgimise monitoride, NIV ja veregaaside määramise aparatuuriga varustamine ja intensiivravi koolituste läbiviimine koostöös LTKH ja PERH IRO spetsialistidega.

Avasime töötajate (hooldajad, osakondade vastutavd õed) uued ametikohad, korraldasime uute töötajate ja abiks saabunud töötajate väljaõppe.

Korraldasime Covid testimise nakkuskliiniku polikliinikus.

Koostöös Terviseametiga viisime läbi seroepidemioloogilise uuringu LTKH tervishoiutöötajate seas võimaliku SARS-CoV-2 immuunsuse taseme ja ulatuse määramiseks.

Sügisel viisime läbi gripivastase massvaksineerimise.

Töötasime välja haigla töötajate Covid-19 vastase vaksineerimise plaani.

Renoveerisime nakkuskliiniku hoonete fassaadid ja nakkuskliiniku polikliiniku 1.korruse.

Infektsioonikontrolli osakonna töökoormus kasvas märgatavalt.

Alates epideemia algusest on osakonna ülesandeks olnud personali koolitamine muutunud olukorras alates haiguse olemuse selgitamisest, lõpetades igapäevaste tegevuste jätkupidevas jälgimises kohapeal ja vastavalt sellele koolituste kohandamine osakonnapõhiseks. Õdede poolt läbi viidud üle 250 koolituse, arstide poolt üle 30.

Rakendasime patsientide liikumiskoridoride ja isoleerimisvõimaluste sh. tsoneerimise põhimõtteid, muutsime ruumide jaotust, sh ümberehitused, märgistasime liikumisteed.

Toimus töötajate igapäevane nõustamine kokkupuute eel, ajal, järel. Iganädalased aruanded juhtkonnale ja kriisistaabile, ettepanekud ja juhendmaterjalid epideemia ohjamiseks, sh osalemine vaksineerimiskava väljatöötamises.

Tegevuste kontrollimine, tagasiside andmine kõikidele tasanditele nii üksuse- kui isikupõhiselt. Haigete konsulteerimine kõikides osakondades, puhangute lahendamine (sh osalemine Saaremaa puhangu lahendamisel 2020.a varakevadel).

Kokku oli 2020 a. jooksul LTKH-s ravil üle 800 COVID patsiendi.

Ambulatoorse eriarstiabi kliinik 2020. aasta veebruaris korraldas ümber Kopli polikliiniku (Sõle 63) töötajate ja üksuse töö: kuni uue tervisekeskuse valmimiseni toimuvad vastuvõtud LTKH teistes tervisekeskustes.

Kopli polikliiniku hoone lammutati ja uus Põhja-Tallinna tervisekeskus avab uksed 2021. aasta sügisel.

Seoses COVID-19 epidemioloogilise olukorraga Eestis oleme koos teiste üksuste töötajatega korraldanud tervisekeskustes patsientidele triaazi. Tervisekeskuste üldruumidesse paigaldasime desovahendi automaatdosaatorid, suuremate tervisekeskuste esimeste korruste fuajeedesse on paigaldatud kaitsemaski automaadid.

COVID-19 eriolukord tõi päevapealt Eesti tervishoidu kaugvastuvõtu, mis võimaldab tervisemuret lahendada kodust lahkumata. Haigekassa jätkas kaugvastuvõttude rahastamist eriarstiabis ka tavaolukorras, sest teenust peavad vajalikuks nii patsiendid kui tervishoiutöötajad. Kaugvastuvõtt eriarstiabis toimub patsiendi ja tervishoiutöötaja vahel distantsilt ja selle läbiviimiseks kasutatakse telefoni-, videokõnet või veebivestlust. Kaugvastuvõttude eesmärk on parandada inimese jaoks ravi kättesaadavust, järjepidavust ja ravitulemusi ning säästa tema aega ja raha. Kaugvastuvõtud laienesid ka tugispetsialistide kaugvastuvõttudele ja –teraapiatele (taastusravi teenused). Saime tänu kaugvastuvõtu võimaluse lisandumisele oma tööd paindlikumalt korraldada ja konkreetse patsiendi vajadustega paremini arvestada.

Taastusravi osakond lõpetas 2020. aasta kevadel Sotsiaalkindlustusameti projekti „RFK kasutamine meditsiinilises, sotsiaalses ja tööalases rehabilitatsioonis ning abivahendi vajaduse hindamisel“. Mustamäe Tervisekeskuses viidi läbi uuring teemal „Erinevused füsioterapeutide ja patsientide hinnangutes ambulatoorse taastusravi osakonna patsientide talitlusvõime hindamisel Rahvusvahelise Funktsioonide Klassifikaatori alusel“, mille esitasime Arstiteaduskonna päeval suulise ettekandena.

Psühhiaatriakeskuse sõltuvusravi üksuse töö korraldasime ümber seoses Kopli polikliiniku hoone lammutamisega, käiku läks ajutine moodulmaja Merelahe 6. Töö korralduse poolelt analüüsisime opioidasendusravi kliinilise protokolliga täiendusi ja andsime omapoolse tagasiside Tervise Arengu Instituudile.

Psühhiaatrilised ambulatoorsed vastuvõttud jätkusid tavapärasel rütmil, püüdsime suurendada ödede iseseisva vastuvõtu võimalusi.

2020. aasta kevadine eriolukord tõi hambaravikliinikule muutused isikukaitsevahendite kasutuses. Lähtuvalt Terviseameti kehtivatest nõuetest on meil alates novembrist ravikabinettides kasutuses sarnane tööriietus nagu ka COVID 19 osakonnas. Koolitasime kogu kliiniku personali koostöös infektsioonikontrolliga uutes tingimustes töötamiseks. Kohanemine uute oludega on olnud keeruline. 1,5 kuune kevadine tööseisak võimaldas õppida töötajatel paremini kasutama virtuaalseid kanaleid ja kasutusele tulid veebikoolitused enesearengu võimalusena. Kliiniku koosolekud kolisid veebiplatvormidele, mis säästavad tööaega ja võimaldavad kõigil olla ühes inforuumis.

Õendusabikliinikus 2020. aastal jätkus erinevate patsiendi ravi ja ohutust tõhustavate vahendite soetamine. Uuendusena on meil kasutusel spetsiaalsed pöördalusega seadmed patsiendi ohutuks siirdamiseks, voodikesksete patsientide kaalu saab mugavalt ja täpselt määrata elektroonilise voodikaalu abil.

Alates jaanuarist 2020 töötab õendusabikliinikus hingehoidja, kes on omandanud spetsiaalse ettevalmistuse haigete, kriisis olevate ja surevate inimeste aitamiseks. Hingehoidja pakub emotsionaalset tuge nii patsientidele, nende lähedastele kui ka kliiniku personalile.

Ajakohastasime infot veebilehel, valmis ka põhjalik infoleht patsiendi lähedastele, mis selgitab teenuse olemust, kliiniku võimalusi ja kodukorda ning siin pakutavaid teenuseid ja teraapiaid.

Personal

Seisuga 31.12.2020 töötas AS Lääne-Tallinna Keskhaiglas 1 881 töölepingulist töötajat. Haigla juhatus on neljaliikmeline.

Aasta lõpu seisuga töötas Haiglas 304 arsti, 14 abiarsti, 41 arst-residenti; õenduserialadel 673 töötajat, 298 patsiendi hooldustöötajat ning 551 töötajat põhitegevust toetavate valdkondade ametikohtadel. Töötajate keskmine tööstaaž 11,9 aastat. Töötajate keskmine vanus 50 eluaastat. 2020. aastal sõlmiti tööleping 421 töötajaga ja lõpetati tööleping 373 töötajaga. Aasta keskmine tööjõuvoolavus oli 11,21%.

2020. aastal viibis haiglas praktikal 18 arst-praktikanti - Tartu Ülikooli meditsiiniteaduste valdkonna VI kursuse üliõpilast, 94 õendus-/ämmaemanduseriala üliõpilast, 6 töökohapõhist praktikanti patsiendi hooldustöö erialal ja 37 praktikanti teistel tervishoiu valdkondade erialadel.

Majandustegevus

Üldine majanduslik keskkond oli 2020. aastal häiritud seoses COVID pandeemiaga. Kui aasta algas tavapäraselt, siis II kvartal kulges riikliku eriolukorra tingimustes, mis piiras plaanilise ravitöö osutamist ja põhjustas Haigekassa eriarstiabi aastalepingu alatäitmise (ca 5%). Seoses Covid levikuga oli vajalik haigla ruume osaliselt ümber kohandada ja muuta personali töökorraldust, millega kaasnesid ettenägematud kulud. Positiivse meetmena rakendus nii Covid esimese kui teise laine ajal Haigekassa poolt täiendav lepinguväline rahastus, mis tagas haigla finantsilise jätkusuutlikkuse kriisiolukorras.

2020. majandusaasta müügitulu kokku oli 75 813 tuhat eurot, mis on ca 4,9% enam kui 2019. aastal (72 238 tuh eurot). Tulude kasvust moodustas suurema osa tervishoiuteenuste käibe

kasv, mis sisaldab ka Covid pandeemiaga seotud lisarahastust Haigekassalt. Vastavalt meditsiinitöötajate kollektiivlepele muudatustele kasvasid II kvartali alguses ka Haigekassa teenuste hinnad, mis omakorda mõjutasid käibe suurenemist. Samas eriolukorra ajal piiratud plaanilise ravitöö tingimustes vähenes ca 9,5% hambaravi teenuste käive, ennetusega seotud töö ja muude tasuliste raviteenuste maht. Eriolukorra ajal olime sunnitud muutma ka rentnike lepingutingimusi, mistõttu vähenesid renditulud ca 19%.

Kulud moodustasid kokku 72 026 tuhat eurot, mis on 2019. aastaga võrreldes kasvanud 6,2% (2019: 67 817 tuhat eurot). Enim tõusid tööjõukulud (kasv võrreldes 2019. aastaga 4 250 tuhat eurot ehk 10,7%) tulenevalt meditsiinitöötajate kollektiivlepingu muudatustest. Ravimite, meditsiinitarvikute ja ostetud meditsiiniliste teenuste kulu kasvas 497 tuhat eurot ehk 2,3%. Samas mitmesugused tegevuskulud vähenesid ca 2,3% võrra, mis on tingitud eelkõige kahest olulisest tegurist: esiteks Covid leviku piiramiseks rakendas Vabariigi Valitsus teatud kaupadele ajutise 0%-se käibemaksu erisuse ja teiseks Covid pandeemia ajal olid personali koolituskulud väiksemad. 2020. aastal korrigeerisime osaliselt hoonete amortisatsiooni määrasid, vastavalt tehtud parendustele (fassaadide renoveerimised ja korruste kapitaalremondid) ja hoonete eluea värskendatud hinnangutele. Selle tulemusena vähenes põhivara kulum.

Aruandeaasta kasum moodustas kokku 4 321 tuhat eurot, mis on 2019. aastaga võrreldes ca 3,6% väiksem (2019: 4 483 tuhat eurot).

Alljärgnevas tabelis on esitatud olulisemad finantssuhtarvud:

	2019	2020
EBITDA marginaal	9,5%	8,4%
Omakapitali määr	81,6%	79,4%
Lühiajaliste kohustiste kattekordaja	2,75	2,45
Laenud/EBITDA	0,23	0,16

Suhtarvude aluseks on järgmised valemid:

EBITDA = ärikasum + amortisatsioon

EBITDA marginal = EBITDA / Müügitulu

Omakapitali määr = omakapital / varad kokku

Lühiajaliste kohustiste kattekordaja = käibevara / lühiajalised kohustised

Laenud = laenukohustised + pikaajalised kohustised

Positiivse EBITDA tõttu on likviidsusnäitajad jätkuvalt kõrged ja seda hoolimata suurtest investeeringutest. Sarnaselt 2019. aastale ületas ka 2020. aastal käibevara saldo lühiajaliste kohustiste saldot. Laenukoormus vähenes kokku 526 tuhande euro võrra, uusi laenukohustisi ei lisandunud. Kokku on aasta lõpu seisuga laenukohustis 1 046 tuhat eurot (2019: 1 572 tuhat eurot), mis moodustab bilansimahust ca 2% (2019. aastal oli vastav suhtarv 3%). Nõuete saldo on kasvanud 1 370 tuhande euro võrra, millest ca 540 tuhat eurot moodustab saamata sihtfinantseerimise saldo kasv (Põhja-Tallinna Tervisekeskuse ehitust kaasrahastatakse EU struktuurfondide vahenditest). Suurenenud on ka Haigekassa laekumata arvete saldo, mis kõik

on maksetähtajas. Oluliselt on suurenenud ka võlad tarnijatele (1 412 tuhat eurot), mis on tingitud suurtest investeeringtest detsembrikuus, mille arvete tasumise kohustus jäi 2021. aasta jaanuarisse. Samuti on kasvanud võlad töövõtjatele (935 tuhat eurot), mis on tingitud peamiselt töötasude kasvust. EBITDA marginaali vähenemine on tingitud asjaolust, et tööjõukulude kasv ületas tulude kasvu.

Finantsriskide maandamiseks kasutasime kuni 2020. aasta lõpuni pangalaenude osalist intressimäärade fikseerimise teenust (st SWAP tehinguid). Alates 2021. aastast me enam uut lepingut ei sõlmi, sest laenujääk on väike (alla 2% bilansimahust).

2021. aasta kasumiks prognoosime 1,7 miljon eurot. Tulemus on 2020. aastaga võrreldes tagasihoidlikum, sest tulude kasv on märksa väiksem kui kulude tõus. Jätkuvalt kõrge on surve tööjõukuludele, mis moodustab meie kogukuludest kõige suurema osa. Püsikulude osas on oodata kasvu investeeringute käibemaksu osas seoses investeeringute mahu kasvuga. Lisaks suureneb hoonete remondi ja hoolduse kulu, sest on kasvanud vajadus pisiremontide ja hoonetega seotud parendustegevuste järele. Meditsiinitarvikute, ravimite kulu kasvab käibega enam-vähem samas proportsioonis. Kasvab ka meditsiiniseadmete hoolduse ja soetuste (väikevahendid) kulu.

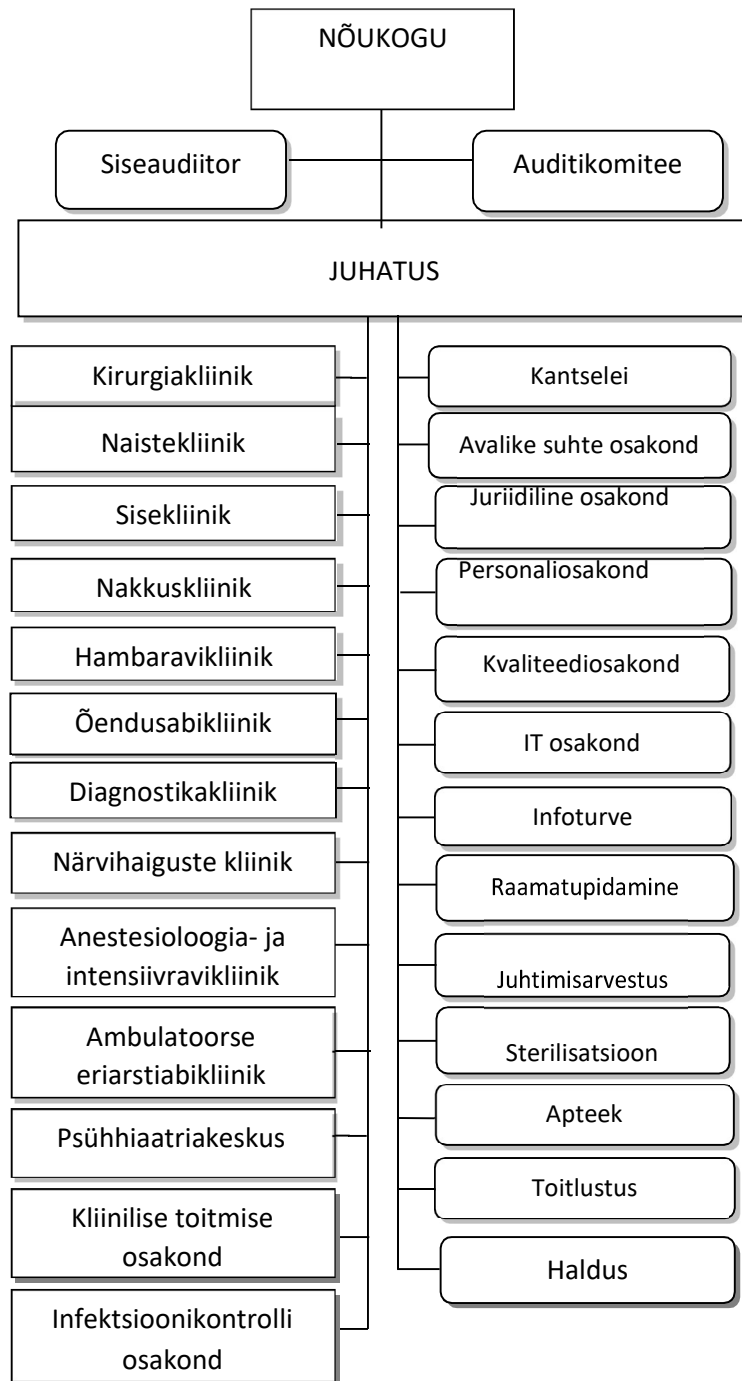
Investeeringud

2020. aastal tegime põhivara soetusi kokku summas 4 558 tuhat eurot (2019. aastal vastavalt 4 464 tuhat eurot), millest kõige suurema osa moodustasid ehitustööd seoses uue kaasaegse Põhja-Tallinna Tervisekeskuse (Sõle tn 63) rajamisega (2020. a maht ca 1,3 miljonit eurot). Ehitustöödega alustasime 2020. aasta keskel ja objekti lepingujärgne valmimine peaks toimuma 2021. aasta IV kvartalis. Veel toimus Nakkuskliiniku statsionaari ja polikliiniku hoonete fassaadide rekonstrueerimine, mis jätkub 2021. aastal. Suuremad ehitustööd toimusid ka Naistekliinikus, kus valmisid uued neonataalpalatid ja renoveerisime B korpuse IV korruse, kuhu ajutiselt oleme paigutanud Sõle tn 63 tervisekeskuse perearstid (kuni uue hoone valmimiseni). Uutesse meditsiiniseadmetesse ja teistesse kliinikutega seotud projektidesse investeerisime kokku ligikaudu 2,0 miljonit eurot (millest suurim oli Diagnostikakliinikus GE magnetresonantstomograafi uuendamine).

2021. aasta investeeringute eelarvest suurema osa moodustab samuti Põhja-Tallinna Tervisekeskuse ehitusega seotud kulu (koos mööbli ja seadmetega ca 5 miljonit eurot). Veel on kavas renoveerida Meremeeste korpuse kirurgiakorrus ning ehitada Meremeeste korpuse ja Naistekliiniku juurde kaasaja nõuetele vastavad jäätmejaamad. Amortiseerunud meditsiiniliste seadmete asendusteks ja uute soetamiseks planeerime eelarves kokku ca 1,8 miljonit eurot, millest üheks olulisemaks kujuneb Meremeeste korpuse sterilisatsiooniseadmete soetamine.

Kokku on 2021.a kavandatud investeeringute maht viimaste aastate suuremaid (ca 8 miljonit eurot), tulenevalt suurtest strateegilistest projektidest.

Lisa: Lääne-Tallinna Keskhaigla struktuur



Raamatupidamise aastaaruanne

Bilanss

(eurodes)

	31.12.2020	31.12.2019	Lisa nr
Varad			
Käibevarad			
Raha	17 159 754	14 643 788	2
Nõuded ja ettemaksed	8 063 888	6 694 149	3,5
Varud	1 914 343	1 449 252	4
Kokku käibevarad	27 137 985	22 787 189	
Põhivarad			
Kinnisvarainvesteeringud	673 716	656 197	6
Materiaalsed põhivarad	29 539 727	27 118 974	7
Immateriaalsed põhivarad	230 985	144 954	8
Kokku põhivarad	30 444 428	27 920 125	
Kokku varad	57 582 413	50 707 314	
Kohustised ja omakapital			
Kohustised			
Lühiajalised kohustised			
Laenukohustised	530 301	525 580	10
Võlad ja ettemaksed	10 530 041	7 755 482	5,11
Kokku lühiajalised kohustised	11 060 342	8 281 062	
Pikaajalised kohustised			
Laenukohustised	516 186	1 046 488	10
Võlad ja ettemaksed	305 228	0	11
Kokku pikaajalised kohustised	821 414	1 046 488	
Kokku kohustised	11 881 756	9 327 550	
Omakapital			
Aktsiakapital nimiväärtuses	16 865 000	16 865 000	14
Ülekurss	76 900	76 900	
Kohustuslik reservkapital	1 359 005	1 134 859	
Eelmiste perioodide jaotamata kasum (kahjum)	23 078 859	18 820 095	
Aruandeaasta kasum (kahjum)	4 320 893	4 482 910	
Kokku omakapital	45 700 657	41 379 764	
Kokku kohustised ja omakapital	57 582 413	50 707 314	

Kasumiaruanne

(eurodes)

	2020	2019	Lisa nr
Müügitulu	75 813 730	72 237 555	15
Muud äritulud	524 802	62 217	16
Kaubad, toore, materjal ja teenused	-17 435 383	-16 938 484	17
Mitmesugused tegevuskulud	-8 431 570	-8 630 738	18
Tööjõukulud	-44 096 287	-39 846 226	19
Põhivarade kulum ja väärtuse langus	-2 033 695	-2 373 141	6,7,8
Muud ärikulud	-29 207	-29 827	20
Ärikasum (kahjum)	4 312 390	4 481 356	
Intressikulud	-10 761	-17 203	21
Muud finantstulud ja -kulud	19 264	18 757	
Kasum (kahjum) enne tulumaksustamist	4 320 893	4 482 910	
Aruandeaasta kasum (kahjum)	4 320 893	4 482 910	

Rahavoogude aruanne

(eurodes)

	2020	2019	Lisa nr
Rahavood äritegevusest			
Ärikasum (kahjum)	4 312 390	4 481 356	
Korrigeerimised			
Põhivarade kulum ja väärtuse langus	2 033 695	2 373 141	6,7,8
Kasum (kahjum) põhivarade müügist	-800	-1 250	7
Muud korrigeerimised	-1	-177	
Kokku korrigeerimised	2 032 894	2 371 714	
Äritegevusega seotud nõuete ja ettemaksete muutus	-1 369 739	-1 388 467	3
Varude muutus	-465 091	-329 382	4
Äritegevusega seotud kohustiste ja ettemaksete muutus	2 098 210	1 078 957	5,11,12
Makstud intressid	-16 500	-23 017	11,21
Kokku rahavood äritegevusest	6 592 164	6 191 161	
Rahavood investeerimistegevusest			
Tasutud materiaalsete ja immateriaalsete põhivarade soetamisel	-3 570 682	-4 541 186	
Laekunud materiaalsete ja immateriaalsete põhivarade müügist	800	1 250	7
Laekunud intressid	19 264	18 757	
Kokku rahavood investeerimistegevusest	-3 550 618	-4 521 179	
Rahavood finantseerimistegevusest			
Saadud laenude tagasimaksud	-525 580	-521 305	10
Kokku rahavood finantseerimistegevusest	-525 580	-521 305	
Kokku rahavood	2 515 966	1 148 677	
Raha ja raha ekvivalendid perioodi alguses	14 643 788	13 495 111	2
Raha ja raha ekvivalentide muutus	2 515 966	1 148 677	
Raha ja raha ekvivalendid perioodi lõpus	17 159 754	14 643 788	2

Omakapitali muutuste aruanne

(eurodes)

					Kokku
	Aktiikapital nimiväärtuses	Ülekurs	Kohustuslik reservkapital	Jaotamata kasum (kahjum)	
31.12.2018	16 865 000	76 900	792 534	19 162 420	36 896 854
Aruandeaasta kasum (kahjum)	0	0	0	4 482 910	4 482 910
Muutused reservides	0	0	342 325	-342 325	0
31.12.2019	16 865 000	76 900	1 134 859	23 303 005	41 379 764
Korrigeeritud saldo 31.12.2019	16 865 000	76 900	1 134 859	23 303 005	41 379 764
Aruandeaasta kasum (kahjum)	0	0	0	4 320 893	4 320 893
Muutused reservides	0	0	224 146	-224 146	0
31.12.2020	16 865 000	76 900	1 359 005	27 399 752	45 700 657

Täiendav informatsioon lisas 14.

Raamatupidamise aastaaruande lisad

Lisa 1 Arvestuspõhimõtted

Üldine informatsioon

AS Lääne-Tallinna Keskaigla (edaspidi ka "Ettevõtte") 2020. aasta raamatupidamise aastaaruanne on koostatud kooskõlas Eesti finantsaruandluse standardi ja avaliku sektori finantsarvestuse ja -aruandluse juhendiga. Eesti finantsaruandluse standard tugineb rahvusvaheliselt tunnustatud arvestuse ja aruandluse põhimõtetele ning selle põhinõuded on kehtestatud raamatupidamise seaduses ning mida täiendavad avaliku sektori finantsarvestuse ja -aruandluse juhendis sätestatud nõuded.

Raamatupidamise aastaaruande koostamisel on lähtutud soetusmaksumusest, välja arvatud juhtudel, mida on kirjeldatud alljärgnevas arvestuspõhimõtetes.

Raamatupidamise aastaaruanne on koostatud eurodes.

Raha

Bilansis kajastatakse raha ja pangakontode kirjel kassas olevat sularaha, arvelduskontode jääke (v.a arvelduskrediit) ning lühiajalisi või katkestatavoid deposiite (kuni kolmekuulise tähtajaga).

Rahavoogude aruandes kajastatakse rahavoogusid äritegevusest kaudsel meetodil. Investeeringu- ja finantseerimistegevusest tulenevaid rahavoogusid kajastatakse otsemeetodil.

Nõuded ja ettemaksud

Nõuded ostjate vastu

Nõuetena ostjate vastu kajastatakse Ettevõtte tavapärase äritegevuse käigus tekkinud lühiajalisi nõudeid. Nõudeid ostjate vastu kajastatakse korrigeeritud soetusmaksumuses (s.o nominaalväärtus miinus vajadusel tehtavad allahindlused).

Nõuete laekumise tõenäosust hinnatakse võimaluse korral iga nõude kohta eraldi. Alates 2014. aastast hinnatakse 50% ebatõenäoliselt laekuvateks arved, mille maksetähtajast on möödunud 30-120 päeva ning 100% ebatõenäoliselt, kui maksetähtajast on möödunud üle 120 päeva. Nõuete hindamisel võetakse arvesse nii aruandekuupäevaks teada olevaid kui ka aruandekuupäeva järgseid kuni aruande koostamiseni selgunud asjaolusid, mis võivad mõjutada nõude laekumise tõenäosust.

Allahindlus kajastatakse bilansikirjel "Ebatõenäoliselt laekuvad nõuded" negatiivse summana ja kuludes olenevalt nõude liigist. Kui nõude allahindlus kajastati ebatõenäoliselt laekuvate nõuete kontol, kuid hiljem selgub, et nõude laekumine on lootusetu, kantakse nii nõue kui ka selle allahindlus bilansist välja. Juhul kui varem tehtud hinnang ebatõenäoliselt laekuvate nõuete summa kohta hiljem muutub, kajastatakse see hinnangu muutuse perioodis kulu muutusena. Ebatõenäoliselt arvatud nõude laekumisel näidatakse varem kajastatud kulu vähendamist perioodis, mil laekumine toimus, ning ühtlasi vähendatakse nii nõude enda kui selle kontrakonto saldot.

Muud nõuded

Kõiki muid nõudeid (viitlaekumised, antud laenud ning muud lühi- ja pikaajalised nõuded), välja arvatud edasimüügi eesmärgil omandatud nõudeid, kajastatakse korrigeeritud soetusmaksumuses. Edasimüügi eesmärgil soetatud nõudeid kajastatakse õiglase väärtuse meetodil.

Varud

Varud võetakse algselt arvele nende soetusmaksumuses, mis koosneb ostukulutustest ja muudest kulutustest, mis on vajalikud varude viimiseks nende olemas olevasse asukohta ja seisundisse. Avaliku sektori finantsarvestuse ja -aruandluse juhendist lähtuvalt kajastatakse erinõudena varude soetamisel lisandunud mittetagastatavad maksud ja lõivud kuluna.

Varude kuludes kajastamisel ja varude bilansilise väärtuse arvestamisel kasutatakse FIFO meetodit. Varud hinnatakse bilansis lähtudes sellest, mis on madalam, kas soetusmaksumus või netorealiseerimismaksumus. Varude allahindlust kajastatakse selle perioodi kuluna, millal varude väärtuse langus tuvastati.

Aruandekuupäevaga viiakse Ettevõtte osakondades läbi kasutamata ravimite ja meditsiinitarvikute ning laborimaterjali inventuur, tagamaks kulude kajastamist õiges perioodis. Inventuuriga kindlaks tehtud osakondades olevad kasutamata ravimid seisuga 31.12.20 hinnatakse nende ravimite FIFO meetodil ja kajastatakse bilansis varudena.

Kinnisvarainvesteeringud

Kinnisvarainvesteeringuks loetakse ainult sellist maad või hoonet või osa hoonest, mida renditakse välja avalikku sektorisse mittekuuluvale üksusele renditulu teenimise eesmärgil või hoitakse turuväärtuse tõusmise eesmärgil ja mida ükski avaliku sektori üksus ei kasuta oma

põhitegevuses.

Kinnisvarainvesteering võetakse bilansis algselt arvele tema soetusmaksumus, mis sisaldab ka soetamisega otseselt seonduvaid kulutusi (so notaritasud, riigilõivud, nõustajatele makstud tasud ja muud kulutused, ilma milleta ei oleks ostutehing tõenäoliselt aset leidnud).

Kinnisvarainvesteeringute soetusmaksumusse ei arvestata laenukasutuse kulusid ja riigi raamatupidamise üldeeskirjast tuleneva erinõudena kajastatakse soetamisel lisandunud mittetagastatavad maksud ja lõivud kuludes. Kinnisvarainvesteeringuid kajastatakse bilansis soetusmaksumuse meetodil (soetusmaksumus, millest on maha arvatud kogunenud kulum ja võimalikud allahindlused).

Amortisatsiooni arvestamisel kasutatakse lineaarset meetodit. Amortisatsioonimäär määratakse igale kinnisvarainvesteeringu objektile eraldi, sõltuvalt selle kasulikust elueast. Juhul, kui kinnisvarainvesteeringu objekt koosneb üksteisest eristatavatest komponentidest, millel on erinevad kasulikud eluead, võetakse need komponendid raamatupidamises arvele eraldi varaobjektidena ning neile määratakse ka vastavalt nende kasulikule elueale eraldi amortisatsioonimäärad. Kinnisvarainvesteeringutele rakendatav amortisatsioonimäärade vahemik 2020. aastal oli 4% aastas.

Hilisemate parendustega seotud kulutused lisatakse kinnisvarainvesteeringu soetusmaksumusele juhul, kui on tõenäoline, et Ettevõtte saab seoses kulutustega tulevikus majanduslikku kasu ning kulutuste soetusmaksumust on võimalik usaldusväärset mõõta.

Kinnisvarainvesteeringute muud hilisemad hoolduse ja remondiga kaasnevad kulutused kajastatakse aruandeperioodi kuludes. Juhul, kui kinnisvarainvesteeringu objektile vahetatakse välja mõni komponent, lisatakse uue komponendi soetusmaksumus objektile soetusmaksumusele juhul, kui see vastab kinnisvarainvesteeringu mõistele ja vara bilansis kajastamise kriteeriumidele ning asendatava komponendi jääkmaksumus kantakse bilansist maha.

Kinnisvarainvesteeringu kajastamine bilansis lõpetatakse objekti võõrandamise või kasutusest eemaldamise korral, kui varast ei teki eeldatavasti tulevast majanduslikku kasu. Kui kinnisvaraobjekti kasutamise eesmärk muutub, liigitatakse vara bilansis ümber. Alates muutuse toimumise kuupäevast rakendatakse objekti suhtes selle varaderühma arvestuspõhimõtteid, kuhu objekt on üle kantud.

Materiaalsed ja immateriaalsed põhivarad

Materiaalseks põhivaraks loetakse Ettevõtte enda majandustegevuses kasutatavaid varasid kasuliku tööeaga üle ühe aasta ja maksumusega alates 5 000 eurot. Varad, mille kasulik tööiga on üle 1 aasta, kuid mille soetusmaksumus on alla 5 000 euro, kajastatakse väheväärtusliku inventarina ja vara kasutusele võtmise hetkel kantakse kulusse. Kuludesse kantud väheväärtuslike inventaride üle peetakse arvestust bilansiväliselt.

Materiaalne põhivara võetakse algselt arvele tema soetusmaksumus, mis koosneb ostuhinnast ja otseselt soetamisega seotud kulutustest, mis on vajalikud vara viimiseks tema tööseisundisse ja –asukohta. Vastavalt avaliku sektori finantsarvestuse ja -aruandluse juhendi erinõudele ei ole põhivara soetusmaksumusse lubatud kapitaliseerida käibemaksu ja muid tagastamisele mittekuuluvaid makse ja lõive. Materiaalset põhivara kajastatakse bilansis tema soetusmaksumus, millest on maha arvatud akumulieeritud kulum ja võimalikud väärtuse langusest tulenevad allahindlused.

Põhivara parendusväljaminekud kuuluvad kapitaliseerimisele juhul, kui need vastavad materiaalse põhivara mõistele ning bilansis kajastamise kriteeriumidele ja kulutuste maksumus on vähemalt 5 000 eurot käibemaksuta. Jooksvad hoolduse ja remondiga kaasnevad kulutused kajastatakse nende tekkimisel aruandeperioodi kuludes. Parendustega asendatud põhivara komponent kantakse bilansist maha.

Immateriaalne põhivara võetakse algselt arvele tema soetusmaksumus, mis koosneb ostuhinnast ja otseselt soetamisega seotud kulutustest. Immateriaalset põhivara kajastatakse bilansis tema soetusmaksumus, millest on maha arvatud akumulieeritud kulum ja võimalikud väärtuse langusest tulenevad allahindlused.

Amortisatsiooni arvestatakse lineaarselt lähtudes järgmistest eeldatavatest kasulikest eluigadest:

Põhivarade arvelevõtmise alampiir 5 000

Kasulik eluiga põhivara gruppide lõikes (aastates)

Põhivara grupi nimi	Kasulik eluiga
Hooned ja rajatised	10-50
Masinaid ja seadmed	5-10
Arvutustehnika	2-4
Inventar	4
Transpordivahendid	5
Tarkvara	2-20

Maad ei amortiseerita.

Juhul kui materiaalse põhivara objekt koosneb üksteisest eristatavatest komponentidest, millel on erinevad kasulikud eluead, on need komponendid võetud raamatupidamises arvele eraldi varadena, määrates neile eraldi amortisatsiooninormid vastavalt nende kasulikule elueale. Põhivara väärtuse languse korral (osaline või täielik demonteerimine, lammutamine, kahjustumine, kadumine) viiakse läbi allahindlus. Varade

allahindlused kajastatakse koos amortisatsiooniga.

Vara hakatakse amortiseerima alates tema kasutusvalmis saamise hetkest (st alates hetkest, mil ta on kavandatud seisundis ja asukohas) ning seda tehakse kuni amortiseeritava osa täieliku amortiseerumiseni või vara lõpliku eemaldamiseni kasutusest. Igal aruandekuupäeval hinnatakse kasutatavate amortisatsioonimäärade, amortisatsioonimeetodi ning lõppväärtuse põhjendatust. Lähtuvalt avaliku sektori finantsarvestuse ja -aruandluse juhendist ei tee Ettevõtte kaetava väärtuse teste ega kajasta varade väärtuse langust kaetavale väärtusele avaliku teenuse osutamiseks vajalike põhivarade puhul, kui vara väärtus ei ole langenud selle rikkumise või muul põhjusel osaliselt või täielikult kasutusest eemaldamise tõttu. Muudel juhtudel tehakse põhivara väärtuse languse korral kaetava väärtuse test. Juhul, kui põhivara kaetav väärtus (so kõrgem kahest järgnevast näitajast: vara neto müügihind või vara kasutusväärtus) on väiksem tema bilansilisest jääkmaksumusest, on materiaalse põhivara objektid alla hinnatud nende kaetavale väärtusele. Kui on märke sellest, et varaobjekti eluiga või lõppväärtus on oluliselt muutunud, tehakse muudatused vara amortiseerimises edasiulatuvalt. Materiaalne põhivara eemaldatakse bilansist selle müümise hetkel või kui selle edasine kasutamine või müük ei tekita tõenäoliselt majanduslikku kasu. Materiaalse põhivara kajastamise lõpetamisest tekkivad kasumid ja kahjumid kajastatakse selle perioodi, millal kajastamine lõpetati, kasumiaruandes.

Rendid

Kapitalirendina käsitletakse rendilepingut, mille puhul kõik olulised vara omandiga seonduvad riskid ja hüved kanduvad üle rentnikule. Muud rendilepingud kajastatakse kasutusrendina.

Ettevõtte kui rentnik

Kapitalirenti kajastatakse bilansis vara ja kohustisena renditud vara õiglase väärtuse summas või rendimaksete miinimumsumma nüüdiseväärtuses, juhul kui see on madalam. Rendimaksed jaotatakse finantskulukuks (intressikulu) ja kohustise jääkväärtuse vähendamiseks. Finantskulud jaotatakse rendiperioodile arvestusega, et intressimäär on igal ajahetkel kohustise jääkväärtuse suhtes sama. Kapitalirendi tingimustel renditud varad amortiseeritakse sarnaselt omandatud põhivaraga. Kui ei ole piisavalt kindel, et rentnik omandab rendiperioodi lõpuks vara omandiõiguse, siis on amortisatsiooniperioodiks vara eeldatav kasulik tööiga või rendisuhte kehtivuse periood, olenevalt sellest, kumb on lühem. Kasutusrendimaksed kajastatakse rendiperioodi jooksul lineaarselt kasumiaruandes kuluna.

Ettevõtte kui rendileandja

Kasutusrendi tingimustel väljarenditud vara kajastatakse bilansis tavakorras, analoogselt põhivaraga. Väljarenditavat vara amortiseeritakse lähtudes ettevõttes sama tüüpi varade osas rakendatavatest amortiseerimis põhimõtetest. Kasutusrendimaksed kajastatakse rendiperioodi jooksul lineaarselt tuluna.

Finantskohustised

Kõik finantskohustised (võlad hankijatele, võetud laenud, viitvõlad, väljastatud võlakirjad ning muud lühi- ja pikaajalised võlakohustised) võetakse algselt arvele nende soetusmaksumuses, mis sisaldab ka kõiki soetamisega otseselt kaasnevaid kulusi. Edasine kajastamine toimub korrigeeritud soetusmaksumuse meetodil.

Lühiajaliste finantskohustiste korrigeeritud soetusmaksumus on üldjuhul võrdne nende nominaalväärtusega, mistõttu lühiajalisi finantskohustisi kajastatakse bilansis maksimisele kuuluvas summas. Pikaajaliste finantskohustiste korrigeeritud soetusmaksumuse arvestus toimub kasutades sisemise intressimäära meetodit.

Finantskohustis liigitatakse lühiajaliseks, kui selle tasumise tähtaeg on kaheteist kuu jooksul alates aruandekuupäevast või ettevõtte pole tingimusteta õigust kohustise tasumist edasi lükata rohkem kui 12 kuud pärast aruandekuupäeva. Samuti kajastatakse lühiajalistena laenukohustisi, mida laenuandjal oli õigus aruandekuupäeval tagasi kutsuda laenulepingus sätestatud tingimuste rikkumise tõttu.

Tuletisinstrumentid

Ettevõtte kasutab tuletisinstrumentidest intressimäära swap-i katmaks intressimääraga seotud riske. Selliseid tuletisinstrumente kajastatakse algselt tema õiglases väärtuses lepingu sõlmimise kuupäeval ja hiljem hinnatakse ümber vastavalt instrumendi õiglase väärtuse muutusele. Kui õiglase väärtus on positiivne, kajastatakse tuletisinstrument varana, kui aga negatiivne, siis kohustisena.

Intressimäära swap-i õiglase väärtuse määramisel kasutatakse väliseksperptide hinnanguid.

Tuletisinstrumenti õiglase väärtuse muutusest tekkivad kasumid ja kahjumid kajastatakse aruandeperioodi kasumiaruandes.

Eraldised ja tingimuslikud kohustised

Eraldistena kajastatakse bilansis tõenäolisi kohustisi, mis on tekkinud enne bilansikuupäeva toimunud sündmuste tagajärjel ning mille realiseerumise aeg või summa pole kindlad. Eraldiste kajastamisel bilansis on lähtutud juhtkonna hinnangust eraldise täitmiseks tõenäoliselt vajamineva summa ning eraldise realiseerumise aja kohta.

Tingimuslikuks kohustiseks liigitatakse need kohustised, mille realiseerimise tõenäosus jääb alla 50% või mille suurus ei saa usaldusväärselt hinnata. Tingimuslike kohustiste üle peetakse arvestust bilansiväliselt ja informatsioon nende kohta avalikustatakse raamatupidamise aastaaruande lisades.

Sihtfinantseerimine

Toetustena kajastatakse saadud vahendeid (saadud toetused), mille eest ei anta otseselt vastu kaupu ega teenuseid, ning antud vahendeid (antud, vahendatud toetused), mille eest ei saada otseselt vastu kaupu ega teenuseid. Toetuste kajastamisel lähtutakse avaliku sektori finantsarvestuse ja -aruandluse juhendis toodud põhimõtetest.

Toetused jaotatakse järgmisteks liikideks:

- sihtfinantseerimine – teatud projektipõhisel sihtotstarbel saadud ja antud toetused, mille puhul määratakse selle eesmärki koos mõõdikutega eesmärgi täitmise jälgimiseks, ajakava ja rahaline eelarve ning toetuse andja nõuab saajalt detailset aruandlust raha kasutamise kohta ning raha ülejääk tuleb maksta andjale tagasi;
- tegevustoetused – antud ja saadud toetused, mis antakse saajale lähtudes tema põhikirjalistest ülesannetest ja arengudokumentides määratud eesmärkidest.

Sihtfinantseerimise liigid on:

- kodumaine sihtfinantseerimine;
- välismaine sihtfinantseerimine.

Kodumaine sihtfinantseerimine on residentidelt, sh teistelt avaliku sektori üksustelt saadud sihtfinantseerimine (välja arvatud nende kaudu vahendatud välismaine sihtfinantseerimine). Välismaine sihtfinantseerimine on mitteresidentidelt, sealhulgas rahvusvahelistelt organisatsioonidelt, saadud sihtfinantseerimine.

Sihtfinantseerimist kajastatakse bilansis esmakordselt raha ülekanamisel või laekumisel või sihtfinantseerimisega seotud nõuete, kohustuste, tulude ja kulude arvelevõtmise kuupäeval. Sihtfinantseerimine kajastatakse tuluna tegevuskulude tegemise või põhivara soetamise perioodil, kui sihtfinantseerimise tingimustega ei kaasne sisuline tagasinõude või laekumata jäämise risk.

Sihtfinantseerimise kajastamisel eristatakse tegevuskulude ja põhivara sihtfinantseerimist. Tegevuskulude katteks saadud sihtfinantseerimise kajastamisel lähtutakse tulude ja kulude vastavuse printsiibist. Põhivara sihtfinantseerimise põhitingimuseks on, et Ettevõtte toetuse saajana peab ostma, ehitama või muul viisil soetama teatud põhivara. Sihtfinantseerimist põhivara soetamiseks kajastatakse tuluna toetuse saamise tekkepõhisel momendil, st põhivara soetamise perioodis. Sihtfinantseerimise arvel soetatud põhivara soetusmaksumus kajastatakse vastavalt põhivaraobjekti kuuluvusele kas materiaalse või immateriaalse põhivarana.

Kui sihtfinantseerimisega seotud kulutused on tehtud või põhivara soetatud ja puudub sisuline toetuse laekumata jäämise risk, kuid toetus on veel laekumata, kajastatakse sihtfinantseerimine tuluna ja nõudena. Kui sihtfinantseerimine on küll laekunud, kuid selle arvel ei ole veel kulutusi tehtud või põhivara soetatud, kajastatakse saadud vahendid ettemaksena bilansikirjel "Võlad ja ettemaksed" saadud ettemaksetena.

Mitterahalise sihtfinantseerimise korral eristatakse:

- sihtfinantseerimist kolme osapoolega seotud tehingus, kui toetuse andja või vahendaja kannab raha üle otse kaupade või teenuste tarnijale, kellelt Ettevõtte toetuse saajana kaupu või teenuseid saab;
- sihtfinantseerimist, mille korral toetuse andja annab Ettevõttele toetuse saajana üle kaupu või teenuseid ning millega ei kaasne otseselt nende müük tarnija poolt.

Kui mitterahaline sihtfinantseerimine seisneb selles, et toetuse andja või vahendaja kannab raha otse toetuse saaja tarnijale, võetakse sihtfinantseerimine arvele toetuse andja või vahendaja teatise alusel nii, nagu see toimuks siis, kui raha liiguks läbi toetuse saaja tarnijale (välja arvatud pangakonto liikumise kajastamine, selle asemel sulgeb toetuse saaja maksepäeval võla tarnijale ja nõude toetuse andjale või vahendajale või saadud ettemakse toetuse andjalt või vahendajalt).

Mitterahalist sihtfinantseerimist kajastatakse saadud kaupade ja teenuste õiglases väärtuses. Teiselt avaliku sektori üksuselt mitterahalise sihtfinantseerimisena saadud põhivara kajastatakse õiglases väärtuses või kui see ei ole teada, üleandja poolt näidatud jääkväärtuses.

Kui selgub, et kõik toetuse saamise tingimused ei ole täidetud ning Ettevõtte toetuse vahendajana või saajana vastutab toetuse andja ees saajapoolsete lepingutingimuste täitmise ja raha sihipärase kasutamise eest, kajastatakse lepingu rikkumise selgumisel tagasinõue toetuse saaja vastu ja / või tagasimaksekohustus toetuse andja ees. Ühtlasi vähendatakse saadud toetuste tulu ja / või antud toetuste kulu.

Kohustuslik reservkapital

Vastavalt äriseadustikule on kohustus moodustada reservkapital. Reservkapitali moodustatakse iga-aastastest puhaskasumi eraldistest. Igal majandusaastal tuleb reservkapitali kanda vähemalt 1/20 puhaskasumist, kuni reservkapital moodustab 1/10 aktsiakapitalist. Reservkapitali võib kasutada kahjumi katmiseks, samuti aktsiakapitali suurendamiseks. Reservkapitalist ei või teha väljamakseid aktsionäridele.

Tulud

Tulu kaupade müügist kajastatakse siis, kui kõik olulised omandiga seotud riskid on läinud üle ostjale, müügitulu ja tehinguga seotud kulu on usaldusväärselt määratav ning tehingust saadava tasu laekumine on tõenäoline. Tulu teenuse müügist kajastatakse teenuse osutamise

järel, või juhul kui teenus osutatakse pikema ajaperioodi jooksul, siis lähtudes valmidusastme meetodist. Nimetatud meetodi kohaselt kajastatakse teenuse osutamisest saadavad tulud proportsionaalselt samades perioodides nagu teenuse osutamisega kaasnevad kulud. Osutatavate teenuste valmidusaste määramiseks teostatakse pooleliolevate ambulatoorsete ja statsionaarsete tööde (pooleliolevad haigusjuhud) inventuur aruandekuupäevaks osutatud haigusjuhus sisalduvate tervishoiuteenuste kaupa. Pooleliolevate haigusjuhtude hindamisel kasutatakse Eesti Haigekassa tervishoiuteenuste loetelus näidatud raviteenuste hindu. Maksimisel korrigeerib Haigekassa raviteenuste hindu vastavalt diagnoosipõhiste kompleksteenuste piirhindadele, mis võivad erineda tekkepõhise kehtinud piirhindadest. Piirhindade muutuse mõju ei ole pooleliolevate haigusjuhtude hindamisel arvesse võetud, kuid juhatus hindab, et muutuse mõju ei ole oluline.

Intressitulud kajastatakse siis, kui tulu laekumine on tõenäoline ja tulu suurus on võimalik usaldusväärselt hinnata.

Kulud

Kuludid kajastatakse tekkepõhiselt. Põhivara või varude soetamisega kaasnevad mittetagastatavad maksud ja lõivud kajastatakse soetamise momendil kuluna, mitte varade ega varude soetusmaksumusena.

Maksustamine

Potentsiaalne tulumaks dividendidelt ja muudelt kasumieraldistelt.

Vastavalt kehtivale seadusandlusele Eestis ettevõtete kasumit ei maksustata, mistõttu ei eksisteeri ka edasilükkunud tulumaksu nõudeid ega kohustisi. Kasumi asemel maksustatakse Eestis jaotamata kasumist väljamakstavaid dividende maksumääraga 20/80 netodividendina väljamakstud summalt. Tulenevalt seaduse muudatusest alates 01.01.2018 on võimalik dividendide välja maksta soodusmaksumääraga 14/86. Seda saavad äriühingud kasutada viimase kolme aasta keskmise dividendi summa ulatuses, kusjuures arvesse võetakse ainult Eestis maksustatav jaotatud kasum. Eestis tulumaksust vabastatud väljamaksed, näiteks saadud dividenditulu jäävad arvestusest välja. Esimene majandusaasta, mis arvesse läheb, on 2018. Aastal 2019 rakendatakse 14% maksumäära kolmandikule 2018. ja 2019. aastal jaotatud kolmandikule 2018. aastal jaotatud kasumist. 2020. aastal rakendatakse 14% maksumäära kolmandikule 2018, 2019 ja 2020. aastal jaotatud kasumist. Dividendide väljamaksmisega kaasnevat ettevõtte tulumaksu kajastatakse kasumiaruandes tulumaksukuluna samal perioodil kui dividendid välja kuulutatakse, sõltumata sellest, millise perioodi eest need on välja kuulutatud või millal need tegelikult välja makstakse.

Seotud osapooled

AS Lääne-Tallinna Keskaigla aastaaruande koostamisel on loetud seotud osapoolteks:

- emaettevõtja Tallinna linn
- teised samasse konsolideerimisgruppi kuuluvad ettevõtjad
- tegev ja kõrgem juhtkond ning nende pereliikmed, kelleks loetakse vähemalt abikaasa, elukaaslane ja laps;
- sihtasutused, mittetulundusühingud ja äriühingud, kelle üle eelmises punktis nimetatud isikutel või koos pereliikmetega on valitsev või oluline mõju.

Raamatupidamise aastaaruandes avalikustatakse tegev- ja kõrgemale juhtkonnale arvestatud tasud ja olulised soodustused. Muude seotud osapooltega tehtud tehingute osas avalikustatakse lähtudes avaliku sektori finantsarvestuse ja -aruandluse juhendist informatsioon nende tehingute kohta, mis ei vasta õigusaktidele või Ettevõtte sisedokumentide üldistele nõuetele või turutingimustele.

Covid-19

Covid-19 pandeemia avaldab mõju kogu haigla tegevusele. Raviteenuste mahud on muutunud. Samuti avaldab pandeemia mõju haigla bilansile ja kasumiaruandele, kuna raviteenuste mahud on muutunud, see mõjutab kasumiaruande kirjjet "Müügitulu". Müügitulu küll kasvas, aga see oli seotud Covid-19 pandeemiast põhjustatud lisarahastusega Eesti Haigekassalt.

Samuti on suurenenud kasumiaruande kirjed "Kaubad, toore, materjal ja teenused" ning "Tööjõukulud". Läbi kasumiaruande kirjete muutuste avaldub mõju ka bilansis kirjetel "Nõuded ja ettemaksed", "Varud" ning "Võlad ja ettemaksed".

Ka 2021. aastal on haigla tavapärase ravitegevus seoses Covid-19 pandeemiaga häiritud ning see avaldab omakorda mõju haigla majandustulemusele: tuludele ja kuludele.

Sündmused pärast aruandekuupäeva

Raamatupidamise aastaaruandes kajastuvad olulised vara ja kohustiste hindamist mõjutavad asjaolud, mis ilmsid aruandekuupäeva ja aruande koostamispäeva vahemikul, kuid on seotud aruandeperioodil või varasematel perioodidel toimunud tehingutega.

Pärast aruandekuupäeva, kuid enne aastaruande kinnitamist toimunud sündmuste kajastamine aastaaruandes sõltub sellest, kas tegemist on korrigeeriva või mittekorrigeeriva sündmusega. Korrigeeriv aruandekuupäevajärgne sündmus on selline sündmus, mis kinnitab aruandekuupäeval eksisteerinud asjaolusid. Korrigeerivate sündmuste mõju kajastatakse lõppenud aasta bilansis ja kasumiaruandes. Mittekorrigeeriv aruandekuupäevajärgne sündmus on selline sündmus, mis ei anna tunnistust aruandekuupäeval

eksisteerinud asjaoludest. Mittekorrigeerivate sündmuste mõju ei kajastata lõppenud aasta bilansis ja kasumiaruandes, vaid avaldatakse lisades, juhul, kui nad on olulised.

Lisa 2 Raha

(eurodes)

	31.12.2020	31.12.2019
Sularaha kassas	70 771	86 450
Arvelduskontod	17 088 983	14 557 338
Kokku raha	17 159 754	14 643 788

Lisa 3 Nõuded ja ettemaksed (eurodes)

	31.12.2020	12 kuu jooksul	Lisa nr
Nõuded ostjate vastu	6 470 860	6 470 860	
Ostjatelt laekumata arved	6 523 307	6 523 307	
Ebatõenäoliselt laekuvad nõuded	-52 447	-52 447	
Maksude ettemaksed ja tagasinõuded	136	136	5
Muud nõuded	1 023 998	1 023 998	
Viitlaekumised	1 023 998	1 023 998	
Ettemaksed	19 929	19 929	
Tulevaste perioodide kulud	19 929	19 929	
Saamata toetus	7 951	7 951	
Saamata sihtfinantseerimine	541 014	541 014	12
Muud nõuded	0	0	
Kokku nõuded ja ettemaksed	8 063 888	8 063 888	
	31.12.2019	12 kuu jooksul	Lisa nr
Nõuded ostjate vastu	5 924 963	5 924 963	
Ostjatelt laekumata arved	5 944 234	5 944 234	
Ebatõenäoliselt laekuvad nõuded	-19 271	-19 271	
Maksude ettemaksed ja tagasinõuded	968	968	5
Muud nõuded	721 532	721 532	
Viitlaekumised	721 532	721 532	
Ettemaksed	25 935	25 935	
Tulevaste perioodide kulud	25 935	25 935	
Saamata toetus	9 712	9 712	
Saamata sihtfinantseerimine	9 997	9 997	12
Muud nõuded	1 042	1 042	
Kokku nõuded ja ettemaksed	6 694 149	6 694 149	

Lisa 4 Varud

(eurodes)

	31.12.2020	31.12.2019
Ravimid ja meditsiinitarvikud laos	685 646	345 026
Ravimid ja meditsiinitarvikud osakondades	1 228 697	1 104 226
Kokku varud	1 914 343	1 449 252

Lisa 5 Maksude ettemaksed ja maksuvõlad

(eurodes)

	31.12.2020		31.12.2019	
	Ettemaks	Maksuvõlg	Ettemaks	Maksuvõlg
Käibemaks	0	11 736	0	20 332
Üksikisiku tulumaks	0	494 721	0	430 877
Erisoodustuse tulumaks	0	2 619	0	2 607
Sotsiaalmaks	0	921 654	0	828 229
Kohustuslik kogumispension	0	39 102	0	34 731
Töötuskindlustusmaksed	0	59 094	0	52 295
Ettemaksukonto jääk	136		968	
Kokku maksude ettemaksed ja maksuvõlad	136	1 528 926	968	1 369 071

Vt lisad 3 ja 11.

Lisa 6 Kinnisvarainvesteeringud (eurodes)

Soetusmaksumuse meetod			
			Kokku
	Maa	Ehitised	
31.12.2018			
Soetusmaksumus	532 884	261 869	794 753
Akumuleeritud kulum	0	-128 081	-128 081
Jääkmaksumus	532 884	133 788	666 672
Amortisatsioonikulu	0	-10 475	-10 475
31.12.2019			
Soetusmaksumus	532 884	261 869	794 753
Akumuleeritud kulum	0	-138 556	-138 556
Jääkmaksumus	532 884	123 313	656 197
Amortisatsioonikulu	0	-10 474	-10 474
Ümberliigitamised	27 993	0	27 993
31.12.2020			
Soetusmaksumus	560 877	261 869	822 746
Akumuleeritud kulum	0	-149 030	-149 030
Jääkmaksumus	560 877	112 839	673 716

	2020	2019
Kinnisvarainvesteeringute otsesed haldamiskulud	5 261	5 847

2018.a märtsis müüdi kinnistu ja hoone (hoone soetusmaksumus 1 698 927, kulum 890 825, jääkmaksumus 808 099).

Lisa 7 Materiaalsed põhivarad (eurodes)

											Kokku
	Maa	Ehitised				Masinad ja seadmed	Muud materiaalsed põhivarad			Lõpetamata projektid ja ettemaksud	
			Transpordivahendid	Arvutid ja arvutisüsteemid	Muud masinad ja seadmed			Lõpetamata projektid	Ettemaksud		
31.12.2018											
Soetusmaksumus	2 605 805	32 839 903	104 797	212 925	10 642 852	10 960 574	40 165	419 034	0	419 034	46 865 481
Akumuleeritud kulum	0	-14 580 413	-81 536	-159 420	-6 973 074	-7 214 030	-29 751	0	0	0	-21 824 194
Jääkmaksumus	2 605 805	18 259 490	23 261	53 505	3 669 778	3 746 544	10 414	419 034	0	419 034	25 041 287
Ostud ja parendused	0	18 676	23 325	13 988	1 170 980	1 208 293	0	3 147 375	0	3 147 375	4 374 344
Maa ja varem kasutusel olnud ehitiste ost		18 676						0	0	0	18 676
Muud ostud ja parendused			23 325	13 988	1 170 980	1 208 293	0	3 147 375	0	3 147 375	4 355 668
Amortisatsioonikulu	0	-1 406 331	-11 526	-38 065	-809 889	-859 480	-1 147	0	0	0	-2 266 958
Ümberliigitamised	0	937 417	0	0	6 030	6 030	0	-943 447	0	-943 447	0
Ümberliigitamised lõpetamata projektidest	0	937 417	0	0	6 030	6 030	0	-943 447	0	-943 447	0
Muud muutused	0	0	0	0	-4 834	-4 834	0	-24 865	0	-24 865	-29 699
31.12.2019											
Soetusmaksumus	2 605 805	33 795 996	107 977	226 913	11 036 534	11 371 424	40 165	2 598 097	0	2 598 097	50 411 487
Akumuleeritud kulum	0	-15 986 744	-72 917	-197 485	-7 004 469	-7 274 871	-30 898	0	0	0	-23 292 513
Jääkmaksumus	2 605 805	17 809 252	35 060	29 428	4 032 065	4 096 553	9 267	2 598 097	0	2 598 097	27 118 974
Ostud ja parendused	0	0	83 350	26 945	1 793 907	1 904 202	0	2 498 127	0	2 498 127	4 402 329
Amortisatsioonikulu	0	-996 083	-20 376	-20 806	-905 712	-946 894	-1 146	0	0	0	-1 944 123
Ümberliigitamised	0	3 049 797	0	0	0	0	0	-3 077 790	0	-3 077 790	-27 993
Ümberliigitamised lõpetamata projektidest	0	3 049 797	0	0	0	0	0	-3 049 797	0	-3 049 797	0
Ümberliigitamised kinnisvarainvesteeringutega	0	0	0	0	0	0	0	-27 993	0	-27 993	-27 993
Muud muutused	0	0	0	0	-9 460	-9 460	0	0	0	0	-9 460
31.12.2020											
Soetusmaksumus	2 605 805	36 845 792	180 526	253 858	12 584 668	13 019 052	40 165	2 018 434	0	2 018 434	54 529 248
Akumuleeritud kulum	0	-16 982 826	-82 492	-218 291	-7 673 868	-7 974 651	-32 044	0	0	0	-24 989 521
Jääkmaksumus	2 605 805	19 862 966	98 034	35 567	4 910 800	5 044 401	8 121	2 018 434	0	2 018 434	29 539 727

Müüdnud materiaalsed põhivarad müügihinnas

	2020	2019
Masinad ja seadmed	800	1 250
Transpordivahendid	0	1 250
Muud masinad ja seadmed	800	0
Kokku	800	1 250

Seisuga 31.12.2020 kajastatakse lõpetamata projektidena:

1. Paldiski 62 ja 66 fassaadide renoveerimine 308 839
2. Paldiski mnt 62 I korruse siseruumide renoveerimine 201 697
3. Sõle 63 tervisekeskuse ehitus 1 449 544
4. Muud 58 354

Kokku 2 018 434

2020. aastal müüdi üks kompressor 800 euroga, mille soetusmaksumus ja akumulieeritud kulum olid 7 786 eurot.

2020. aastal kanti maha masinaid ja seadmeid, mille soetusmaksumus kokku oli 237 987 eurot, akumulieeritud kulum 228 528 eurot; transpordivahendeid, mille soetusmaksumus ja akumulieeritud kulum oli 10 801 eurot.

Lisa 8 Immateriaalsed põhivarad

(eurodes)

			Kokku
	Arvutitarkvara	Lõpetamata projektid ja ettemaksed	
31.12.2018			
Soetusmaksumus	624 511	13 950	638 461
Akumulieeritud kulum	-516 917	0	-516 917
Jääkmaksumus	107 594	13 950	121 544
Ostud ja parendused	89 420	0	89 420
Amortisatsioonikulu	-66 010	0	-66 010
31.12.2019			
Soetusmaksumus	684 654	13 950	698 604
Akumulieeritud kulum	-553 650	0	-553 650
Jääkmaksumus	131 004	13 950	144 954
Ostud ja parendused	155 670	0	155 670
Amortisatsioonikulu	-69 639	0	-69 639
31.12.2020			
Soetusmaksumus	831 479	13 950	845 429
Akumulieeritud kulum	-614 444	0	-614 444
Jääkmaksumus	217 035	13 950	230 985

Lõpetamata projektide all kajastatakse nii 31.12.2019 kui 31.12.2020 seisuga meditsiiniprogrammi LIISA pooleliolevaid arendustöid summas 13 950 eurot.

2020. aastal kanti maha kolm meditsiiniprogrammi LIISA arendust soetusmaksumuse ja akumulieeritud kulumiga 8 845 eurot.

Lisa 9 Kasutusrent

(eurodes)

Aruandekohustuslane kui rendileandja

	2020	2019	Lisa nr
Kasutusrenditulu	691 476	822 416	15
Järgmiste perioodide kasutusrenditulu mittekatkestatavatest lepingutest			
	31.12.2020	31.12.2019	Lisa nr
12 kuu jooksul	690 000	797 000	
Rendile või üürile antud varade bilansiline jääkmaksumus			
Muud varad	3 279 930	3 374 262	
Kokku	3 279 930	3 374 262	

AS Lääne-Lääne Tallinna Keskaigla saab renditulu ruumide rendist. Peamisteks rentnikeks on perearstikeskused, apteegid, matusebüroo, kohvikud.

Aruandekohustuslane kui rentnik

	2020	2019	Lisa nr
Kasutusrendikulu	626 227	633 471	
Järgmiste perioodide kasutusrendikulu mittekatkestatavatest lepingutest			
	31.12.2020	31.12.2019	Lisa nr
12 kuu jooksul	547 209	502 987	
1-5 aasta jooksul	1 469 317	1 465 934	

Järgmise 12 kuu kasutusrendimaksud mittekatkestatavatest rendilepingutest seisuga 31.12.2020 moodustustavad:

- AS OP Finance (kontoritehnika) 2363 eurot
- Ruumide rendikulud 544 846 eurot

Ruumide üürilepingud

AS Lääne-Tallinna Keskaigla rendib:

- SA Merimetsa Tervisekeskuse polikliiniku ruume üldpinnaga 600,30 m² (Paldiski mnt.68a)
- Tallinna linnalt desinfektsioonikambri ruume üldpinnaga 59,40 m²(Merelahe tee 4)
- Tallinna linnalt ambulatooriumi ruume üldpinnaga 79,3m² (Kopli 75a)
- AS-It Fresenius Medical Care Eesti hemodialüüsi ruume (Linnamäe tee 3)

Lisa 10 Laenukohustised (eurodes)

	31.12.2020	Jaotus järelejäänud tähtaja järgi			Intressimäär	Alusvaluuta	Lõpptähtaeg
		12 kuu jooksul	1 - 5 aasta jooksul	üle 5 aasta			
Pikaajalised laenud							
Luminor Bank AS	644 311	428 669	215 642	0	0,8	EUR	15.06.2022
OP Corporate Bank plc Eesti filiaal	402 176	101 632	300 544	0	0,87	EUR	15.11.2024
Pikaajalised laenud kokku	1 046 487	530 301	516 186				
Laenukohustised kokku	1 046 487	530 301	516 186				
	31.12.2019	Jaotus järelejäänud tähtaja järgi			Intressimäär	Alusvaluuta	Lõpptähtaeg
		12 kuu jooksul	1 - 5 aasta jooksul	üle 5 aasta			
Pikaajalised laenud							
Luminor Bank AS	1 069 496	425 185	644 311	0	0,8	EUR	15.06.2022
OP Corporate Bank plc Eesti filiaal	502 572	100 395	402 177	0	0,870	EUR	15.11.2024
Pikaajalised laenud kokku	1 572 068	525 580	1 046 488				
Laenukohustised kokku	1 572 068	525 580	1 046 488				

Laenud on tagatiseta.

Lisa 11 Võlad ja ettemaksed

(eurodes)

	31.12.2020	Jaotus järelejäänud tähtaja järgi			Lisa nr
		12 kuu jooksul	1 - 5 aasta jooksul	üle 5 aasta	
Võlad tarnijatele	4 248 056	4 248 056			
Võlad töövõtjatele	4 474 458	4 474 458			
Maksuvõlad	1 528 926	1 528 926			5
Muud võlad	579 272	274 044	16 648	288 580	
Intressivõlad	392	392			
Muud viitvõlad	578 880	273 652	16 648	288 580	
Saadud ettemaksed	4 557	4 557			
Tuletisinstrumendid	0	0			13
Kokku võlad ja ettemaksed	10 835 269	10 530 041	16 648	288 580	

	31.12.2019	Jaotus järelejäänud tähtaja järgi			Lisa nr
		12 kuu jooksul	1 - 5 aasta jooksul	üle 5 aasta	
Võlad tarnijatele	2 835 878	2 835 878			
Võlad töövõtjatele	3 539 393	3 539 393			
Maksuvõlad	1 369 071	1 369 071			5
Muud võlad	1 002	1 002	0	0	
Intressivõlad	550	550			
Muud viitvõlad	452	452	0	0	
Saadud ettemaksed	4 557	4 557			
Tuletisinstrumendid	5 581	5 581			13
Kokku võlad ja ettemaksed	7 755 482	7 755 482			

Lisa 12 Sihtfinantseerimine

(eurodes)

Varad soetusmaksumuses

	31.12.2018	Laekunud	Kajastatud kasumiaruandes	31.12.2019	
	Nõuded			Nõuded	Kohustised
Sihtfinantseerimine põhivarade soetamiseks					
Sotsiaalministeerium	0	0	0	0	0
Sihtfinantseerimine tegevuskuludeks					
Sotsiaalministeerium	10 237	-35 151	34 911	9 997	
Eesti Haigekassa	0	-15 000	15 000		
Eesti Töötukassa	0	-1 008	1 008		
Kokku sihtfinantseerimine tegevuskuludeks	10 237	-51 159	50 919	9 997	
Kokku sihtfinantseerimine	10 237	-51 159	50 919	9 997	
	31.12.2019	Laekunud	Kajastatud kasumiaruandes	31.12.2020	
	Nõuded			Nõuded	Kohustised
Sihtfinantseerimine põhivarade soetamiseks					
Sotsiaalministeerium	0	52 390	305 891	522 510	269 009
Kokku sihtfinantseerimine põhivarade soetamiseks	0	52 390	305 891	522 510	269 009
Sihtfinantseerimine tegevuskuludeks					
Sotsiaalministeerium	9 997	96 700	105 207	18 504	
Kokku sihtfinantseerimine tegevuskuludeks	9 997	96 700	105 207	18 504	
Kokku sihtfinantseerimine	9 997	149 090	411 098	541 014	269 009

Lisa 13 Tuletisinstrumendid (eurodes)

	31.12.2020	31.12.2019
	Kohustised	Kohustised
SEB Pank AS	0	5 581
Tuletisinstrumendid kokku	0	5 581

Ujuva intressimääraga laenulepingutest tuleneva intressiriski maandamiseks on Ettevõtte sõlminud SEB Pank AS-ga tuletisinstrumendi kasutamise lepingu, mille efektiivsust pole tõendatud. Leping lõppes 15.12.2020.

Tuletisinstrumendi õiglase väärtuse muutusega seotud kahjum kajastatakse kasumiaruandes real "intressikulud" ja kohustus bilansis kirjel "võlad ja ettemaksud".

Lisa 14 Aktsiakapital

(eurodes)

	31.12.2020	31.12.2019
Aktsiakapital	16 865 000	16 865 000
Aktsiate arv (tk)	168 650	168 650
Aktsiate nimiväärtus	100	100

Ettevõtte jaotamata kasum seisuga 31.12.2020. a. moodustas 27 399 752 eurot (31.12.2019 moodustas 23 303 005 eurot). Aruandekuupäeva seisuga 31.12.2020 on jaotamata kasumist võimalik aktsionäridele maksimaalselt dividendidena välja maksta 21 919 802 eurot (31.12.2019 oleks võimalik välja maksta 19 162 420 eurot), millega kaasneks dividendide tulumaks summas 5 479 950 eurot (31.12.2019 seisuga 4 660 601 eurot).

Lisa 15 Müügitulu

(eurodes)

	2020	2019	Lisa nr
Müügitulu geograafiliste piirkondade lõikes			
Müük Euroopa Liidu riikidele			
Eesti	75 813 730	72 237 555	
Müük Euroopa Liidu riikidele, kokku	75 813 730	72 237 555	
Kokku müügitulu	75 813 730	72 237 555	
Müügitulu tegevusalade lõikes			
Tervishoiuteenused	71 372 797	67 248 432	
Hambaravi	2 530 247	2 770 861	
Koolitustulu	945 278	1 016 671	
Üüritulu	691 476	822 416	9
Üüriga kaasnevad tulud	273 932	379 175	
Kokku müügitulu	75 813 730	72 237 555	

Lisa 16 Muud äritulud

(eurodes)

	2020	2019
Kasum materiaalsete põhivarade müügist	800	1 250
Tulu sihtfinantseerimisest	411 098	50 919
Trahvid, viivised ja hüvitised	112 737	2 264
Kasum varude müügist	167	7 784
Kokku muud äritulud	524 802	62 217

Lisa 17 Kaubad, toore, materjal ja teenused (eurodes)

	2020	2019
Meditiinilised materjalid, tarvikud, inventar	16 449 222	15 882 882
Toitlustusteenused	890 012	970 184
Eri- ja vormiriietus	96 149	85 418
Kokku kaubad, toore, materjal ja teenused	17 435 383	16 938 484

Lisa 18 Mitmesugused tegevuskulud (eurodes)

	2020	2019
Mitmesugused bürookulud	258 675	223 478
Koolituskulud	80 726	240 312
Hoonetega seotud halduskulud	2 388 381	2 452 734
Masinate ja seadmetega seotud kulu	1 810 226	1 821 510
Käibemaks	3 272 766	3 691 845
Muud	620 796	200 859
Kokku mitmesugused tegevuskulud	8 431 570	8 630 738

Lisa 19 Tööjõukulud (eurodes)

	2020	2019
Palgakulu	33 120 068	29 875 654
Sotsiaalmaksud	10 976 219	9 970 572
Kokku tööjõukulud	44 096 287	39 846 226
Töötajate keskmine arv taandatuna täistööajale	1 683	1 561

Lisa 20 Muud ärikulud (eurodes)

	2020	2019
Trahvid, viivised ja hüvitised	1 550	3 800
Ettevõtte tulumaks	1 826	1 455
Riigilõivud	2 330	1 063
Maamaks	23 501	23 501
Muud	0	8
Kokku muud ärikulud	29 207	29 827

Lisa 21 Intressikulud

(eurodes)

	2020	2019
Intressikulu laenudelt	11 008	15 237
Muud intressikulud	-247	1 966
Kokku intressikulud	10 761	17 203

Lisa 22 Seotud osapooled

(eurodes)

Aruandekohustuslase emaettevõtja nimetus	Tallinna Linnavalitsus
Riik, kus aruandekohustuslase emaettevõtja on registreeritud	Eesti Vabariik

Saldod seotud osapooltega rühmade lõikes

	31.12.2020		31.12.2019	
	Nõuded	Kohustised	Nõuded	Kohustised
Teised samasse konsolideerimisgruppi kuuluvad ettevõtjad	74 312	43 721	80 464	46 866
Tegev- ja kõrgema juhtkonna ning olulise osalusega eraisikust omanike lähedased pereliikmed ning nende valitseva või olulise mõju all olevad ettevõtjad	0	20 735	874	17 550

Kaupade ja teenuste ostud ja müügid

	2020		2019	
	Kaupade ja teenuste ostud	Kaupade ja teenuste müügid	Kaupade ja teenuste ostud	Kaupade ja teenuste müügid
Teised samasse konsolideerimisgruppi kuuluvad ettevõtjad	437 470	901 561	526 978	905 527
Tegev- ja kõrgema juhtkonna ning olulise osalusega eraisikust omanike lähedased pereliikmed ning nende valitseva või olulise mõju all olevad ettevõtjad		0	0	10 799

Tegev- ja kõrgemale juhtkonnale arvestatud tasud ja muud olulised soodustused	2020	2019
Arvestatud tasu	249 479	239 632

Lääne-Tallinna Keskaigla AS raamatupidamise aastaaruandes on avalikustatud kõik tehingud seotud osapooltega.

Mitteturutingimustel, õigusaktidele või aruandekohustuslase sisedokumentide üldistele nõuetele mittevastavaid tehinguid 2020. ja 2019. aastal ei olnud.

Nõuded seotud osapoolte vastu on kajastatud bilansis kirjel "Nõuded ja ettemaksud" ning kohustised seotud osapoolte ees on kajastatud

bilansis kirjel "Võlad ja ettemaksud", ostud seotud osapooltelt on kajastatud kasumiaruande kirjel "Kaubad, toore, materjal ja teenused" ja müügid seotud osapooltele on kajastatud kasumiaruande kirjel "Müügitulu".

Aruande digitaalallkirjad

Aruande lõpetamise kuupäev on: 02.03.2021

Aksiaselts Lääne-Tallinna Keskhaigla (registrikood: 10822269) 01.01.2020 - 31.12.2020 majandusaasta aruande andmete õigsust on elektrooniliselt kinnitanud:

Allkirjastaja nimi	Allkirjastaja roll	Allkirja andmise aeg
SIIM KALLAST	Juhatuse liige	02.03.2021

SÖLTUMATU VANDEAUDIITORI ARUANNE

Aktsiaselts Lääne-Tallinna Keskaigla aktsionäridele

Arvamus

Oleme auditeerinud aktsiaselts Lääne-Tallinna Keskaigla (ettevõtte) raamatupidamise aastaaruannet, mis sisaldab bilanssi seisuga 31. detsember 2020 ning kasumiaruannet, rahavoogude aruannet ja omakapitali muutuste aruannet eeltoodud kuupäeval lõppenud aasta kohta ja raamatupidamise aastaaruande lisasid, sealhulgas märkimisväärsete arvestuspõhimõtete kokkuvõtet.

Meie arvates kajastab kaasnev raamatupidamise aastaaruanne kõigis olulistel osades õiglaselt ettevõtte finantsseisundit seisuga 31. detsember 2020 ning sellel kuupäeval lõppenud aasta finantstulemust ja rahavoogusid kooskõlas Eesti finantsaruandluse standardiga.

Arvamuse alus

Viisime auditi läbi kooskõlas rahvusvaheliste auditeerimise standarditega (Eesti). Meie kohustusi vastavalt nendele standarditele kirjeldatakse täiendavalt meie aruande osas „Vandeauditori kohustused seoses raamatupidamise aastaaruande auditiga“. Me oleme ettevõtte sõltumatud kooskõlas kutseliste arvestusekspertide eetikakoodeksiga (Eesti) (sh sõltumatuse standardid), ja oleme täitnud oma muud eetikaalased kohustused vastavalt nendele nõuetele. Me usume, et auditi tõendusmaterjal, mille oleme hankinud, on piisav ja asjakohane aluse andmiseks meie arvamusele.

Muu informatsioon

Juhtkond vastutab muu informatsiooni eest. Muu informatsioon hõlmab tegevusaruannet, kuid ei hõlma raamatupidamise aastaaruannet ega meie asjaomast vandeauditori aruannet.

Meie arvamus raamatupidamise aastaaruande kohta ei hõlma muud informatsiooni ja me ei tee selle kohta mingis vormis kindlustandvat järeldust.

Seoses meie raamatupidamise aastaaruande auditiga on meie kohustus lugeda muud informatsiooni ja kaaluda seda tehes, kas muu informatsioon oluliselt lahkneb raamatupidamise aastaaruandest või meie poolt auditi käigus saadud teadmistest või tundub muul viisil olevat oluliselt väärkajastatud.

Kui me teeme teatud töö põhjal järelduse, et muu informatsioon on oluliselt väärkajastatud, oleme kohustatud sellest faktist aru andma. Meil ei ole sellega seoses millegi kohta aru anda.

Juhtkonna ja nende, kelle ülesandeks on valitsemine, kohustused seoses raamatupidamise aastaaruandega

Juhtkond vastutab raamatupidamise aastaaruande koostamise ja õiglase esitamise eest kooskõlas Eesti finantsaruandluse standardiga ja sellise sisekontrolli eest, nagu juhtkond peab vajalikuks, et võimaldada kas pettusest või veast tulenevate oluliste väärkajastamisteta raamatupidamise aastaaruande koostamist.

Raamatupidamise aastaaruande koostamisel on juhtkond kohustatud hindama ettevõtte suutlikkust jätkata jätkuvalt tegutsevana, esitama infot, kui see on asjakohane, tegevuse jätkuvusega seotud asjaolude kohta ja kasutama tegevuse jätkuvuse arvestuse alusprintsipi, välja arvatud juhul, kui juhtkond kavatseb kas ettevõtte likvideerida või tegevuse lõpetada või tal puudub sellele realistlik alternatiiv.

Need, kelle ülesandeks on valitsemine, vastutavad ettevõtte raamatupidamise aruandlusprotsessi üle järelevalve teostamise eest.

Vandeauditori kohustused seoses raamatupidamise aastaaruande auditiga

Meie eesmärk on saada põhjendatud kindlus selle kohta, kas raamatupidamise aastaaruanne tervikuna on kas pettusest või veast tulenevate oluliste väärkajastamisteta, ja anda välja vandeauditori aruanne, mis sisaldab meie arvamus. Põhjendatud kindlus on kõrgetasemeline kindlus, kuid see ei taga, et olulise väärkajastamise eksisteerimisel see kooskõlas rahvusvaheliste auditeerimise standarditega (Eesti) läbiviidud auditi käigus alati avastatakse. Väärkajastamised võivad tuleneda pettusest või veast ja neid peetakse oluliseks siis, kui võib põhjendatult eeldada, et need võivad üksikult või koos mõjutada majanduslikke otsuseid, mida kasutajad raamatupidamise aastaaruande alusel teevad.

Kasutame auditeerides vastavalt rahvusvaheliste auditeerimise standarditele (Eesti) kutsealast otsustust ja säilitame kutsealase skeptitsismi kogu auditi käigus. Me teeme ka järgmist:

- teeme kindlaks ja hindame raamatupidamise aastaaruande kas pettusest või veast tuleneva olulise väärkajastamise riskid, kavandame ja teostame auditiprotseduuri vastuseks nendele riskidele ning hangime piisava ja asjakohase auditi tõendusmaterjali, mis on aluseks meie arvamusele. Pettusest tuleneva olulise väärkajastamise mitteavastamise risk on suurem kui veast tuleneva väärkajastamise puhul, sest pettus võib tähendada salakokkulepet, võltsimist, info esitamata jätmist, väärarvutuste tegemist või sisekontrolli eiramist;
- omandame arusaamise auditi puhul asjaspepuutuvast sisekontrollist, et kavandada nendes tingimustes asjakohaseid auditiprotseduure, kuid mitte arvamus avaldamiseks ettevõtte sisekontrolli tulemuslikkuse kohta;
- hindame kasutatud arvestuspõhimõtete asjakohasust ning juhtkonna arvestushinnangute ja nendega seoses avalikustatud info põhjendatust;
- teeme järelduse juhtkonna poolt tegevuse jätkuvuse arvestuse alusprintsipi kasutamise asjakohasuse kohta ja saadud auditi tõendusmaterjali põhjal selle kohta, kas esineb olulist ebakindlust sündmuste või tingimuste suhtes, mis võivad tekitada märkimisväärset kahtlust ettevõtte suutlikkuses jätkata jätkuvalt tegutsevana. Kui me teeme järelduse, et eksisteerib oluline ebakindlus, oleme kohustatud juhtima vandeauditori aruandes tähelepanu raamatupidamise aastaaruandes selle kohta avalikustatud infole või kui avalikustatud info on ebapiisav, siis modifitseerima oma arvamus. Meie järeldused põhinevad vandeauditori aruande kuupäevani saadud auditi tõendusmaterjalil. Tulevased sündmused või tingimused võivad siiski kahjustada ettevõtte suutlikkust jätkata jätkuvalt tegutsevana;
- hindame raamatupidamise aastaaruande üldist esitusviisi, struktuuri ja sisu, sealhulgas avalikustatud informatsiooni, ning seda, kas raamatupidamise aastaaruanne esitab aluseks olevaid tehinguid ja sündmusi viisil, millega saavutatakse õiglane esitusviis.

Me vahetame nendega, kelle ülesandeks on valitsemine, infot muu hulgas auditi planeeritud ulatuse ja ajastuse ning märkimisväärsete auditi tähelepanekute kohta, sealhulgas mis tahes sisekontrolli märkimisväärsete puuduste kohta, mille oleme tuvastanud auditi käigus.

/digitaalselt allkirjastatud/

Betty Blös

Vandeauditor, litsents number 664

BDO Eesti AS

Auditoorettevõtja tegevusloa number 1

Veskiposti tn 2, Tallinn, Harju maakond, 10138

2. märts 2021

Audiitorite digitaalallkirjad

Aksiaselts Lääne-Tallinna Keskhaigla (registrikood: 10822269) 01.01.2020 - 31.12.2020 majandusaasta aruandele lisatud audiitori aruande on digitaalselt allkirjastanud:

Allkirjastaja nimi	Allkirjastaja roll	Allkirja andmise aeg
BETTY BLÖS	Vandeaudiitor	02.03.2021

Kasumi jaotamise ettepanek

(eurodes)

	31.12.2020
Eelmiste perioodide jaotamata kasum (kahjum)	23 078 859
Aruandeaasta kasum (kahjum)	4 320 893
Kokku	27 399 752
Jaotamine	
Kohustusliku reservkapitali suurendamine (vähendamine)	216 045
Eelmiste perioodide jaotamata kasum (kahjum) peale jaotamist (katmist)	27 183 707
Kokku	27 399 752

Kasumi jaotamise otsus

(eurodes)

	31.12.2020
Eelmiste perioodide jaotamata kasum (kahjum)	23 078 859
Aruandeaasta kasum (kahjum)	4 320 893
Kokku	27 399 752
Jaotamine	
Kohustusliku reservkapitali suurendamine (vähendamine)	216 045
Eelmiste perioodide jaotamata kasum (kahjum) peale jaotamist (katmist)	27 183 707
Kokku	27 399 752

Müügitulu jaotus tegevusalade lõikes

Tegevusala	EMTAK kood	Müügitulu (EUR)	Müügitulu %	Põhitegevusala
Eriarstiabi osutamine	86221	70901547	93.52%	Jah
Hambaravi osutamine	86231	2530247	3.34%	Ei
Enda või renditud kinnisvara üürileandmine ja käitus	68201	965408	1.27%	Ei
Muu mujal liigitamata koolitus	85599	945278	1.25%	Ei

Sidevahendid

Liik	Sisu
Telefon	+372 6507371
Telefon	+372 6507393
Faks	+372 6598686
E-posti aadress	keskhaigla@keskhaigla.ee
Veebilehe aadress	www.keskhaigla.ee