

MAJANDUSAASTA ARUANNE

aruandeaasta algus: 01.01.2021

aruandeaasta lõpp: 31.12.2021

ärinimi: Aktsiaselts Lääne-Tallinna Keskhaigla

registrikood: 10822269

tänava nimi, Paldiski mnt 68

maja number:

linn: Tallinn

maakond: Harju maakond

postisihtnumber: 10617

telefon: +372 6507371, +372 6507393

faks: +372 6598686

e-posti address: keskhaigla@keskhaigla.ee

veebilehe address: www.keskhaigla.ee

Sisukord

Tegevusaruanne	3
Raamatupidamise aastaaruanne	14
Bilanss	14
Kasumiaruanne	15
Rahavoogude aruanne	16
Omakapitali muutuste aruanne	17
Raamatupidamise aastaaruande lisad	18
Lisa 1 Arvestuspõhimõtted	18
Lisa 2 Raha	23
Lisa 3 Nõuded ja ettemaksed	24
Lisa 4 Varud	25
Lisa 5 Maksude ettemaksed ja maksuvõlad	25
Lisa 6 Kinnisvarainvesteeringud	26
Lisa 7 Materiaalsed põhivarad	27
Lisa 8 Immateriaalsed põhivarad	28
Lisa 9 Kasutusrent	28
Lisa 10 Laenukohustised	30
Lisa 11 Võlad ja ettemaksed	31
Lisa 12 Sihtfinantseerimine	31
Lisa 13 Aktsiakapital	32
Lisa 14 Müügitulu	33
Lisa 15 Muud äritulud	33
Lisa 16 Kaubad, toore, materjal ja teenused	33
Lisa 17 Mitmesugused tegevuskulud	34
Lisa 18 Tööjõukulud	34
Lisa 19 Muud ärikulud	34
Lisa 20 Intressikulud	34
Lisa 21 Seotud osapooled	35
Aruande allkirjad	36
Vandeauditori aruanne	37

AS LÄÄNE-TALLINNA KESKHAIGLA TEGEVUSARUANNE 2021

AS Lääne-Tallinna Keskhaigla on Tallinna linna äriühing, mis asutati Tallinna Linnavolikogu 23.08.2001 otsusega nr 227 Tallinna Sotsiaal- ja Tervishoiuameti hallatavate asutuste Eesti Meremeeste Haigla, Tallinna Pelgulinna Haigla, Tallinna Nõmme Haigla (v.a lasteosakond), Tallinna Merimetsa Haigla ning Tallinna Väike-Õismäe Polikliiniku tegevuse lõpetamisel nende kinnis- ja vallasvara baasil koos töötajatega sõlmitud töölepingutest tulenevate tööandja õiguste ja kohustuste ülevõtmisega.

AS Lääne-Tallinna Keskhaigla (edaspidi „Haigla“) peamiseks tegevusalaks on ambulatoorse, statsionaarse ja päevaravi eriarstiabi osutamine. Haigla suurimaks lepingupartneriks on Eesti Haigekassa. Lisaks saab Haigla tulusid tasuliste tervishoiuteenuste müügist, koolitustegevusest ning haigla poolt ruumide rendile andmisest.

Haigla ravitegevuse organisatsiooniline struktuur on üles ehitatud tagamaks erinevates hoonetes asuvate samade erialade spetsialistide parim töökorraldus ning meditsiinilise aparatuuri optimaalseim kasutus. AS Lääne-Tallinna Keskhaigla struktuuri kuulusid kuni 01.01.2022 järgmised kliinikud:

- 👉 Anestesioloogia- ja intensiivravikliinik
- 👉 Diagnostikakliinik
- 👉 Hambaravikliinik
- 👉 Kirurgiakliinik
- 👉 Naistekliinik
- 👉 Nakkuskliinik
- 👉 Närvihaiguste kliinik
- 👉 Psühhiaatria keskus
- 👉 Sisekliinik
- 👉 Õendusabikliinik
- 👉 Ambulatoorse eriarstiabi kliinik

Tervishoiuteenuse osutamine toimub Tallinnas järgmistel aadressidel:

- 👉 Paldiski mnt 68 (endine Meremeeste haigla)
- 👉 Paldiski mnt 66 (Nakkuskliiniku statsionaar)
- 👉 Paldiski mnt 62 (Nakkuskliiniku polikliinik)
- 👉 Sõle tn 23 (Naistekliinik)
- 👉 Sõle tn 63 (2021. aasta lõpus alustas tööd uus Põhja-Tallinna Tervisekeskus)
- 👉 Jaama 11 (Nõmme tervisekeskus)
- 👉 Õismäe tee 179 (Õendusabikliinik, Haabersti tervisekeskus)
- 👉 Ehitajate tee 27 (Mustamäe tervisekeskus)

Haigla osutab meditsiiniteenust ka dialüüsikabinetis aadressil Linnamäe tee 3, meditsiiniteenust Tallinna Sotsiaal- ja Tervishoiuameti tellimusel kainestusmaja meditsiinilises osakonnas aadressil Merelahe tee 4 ning opioidsoõltlaste asendus- ja võõrutusravi meie uues Põhja-Tallinna Tervisekeskuses.

Tervishoiuteenuste osutamine

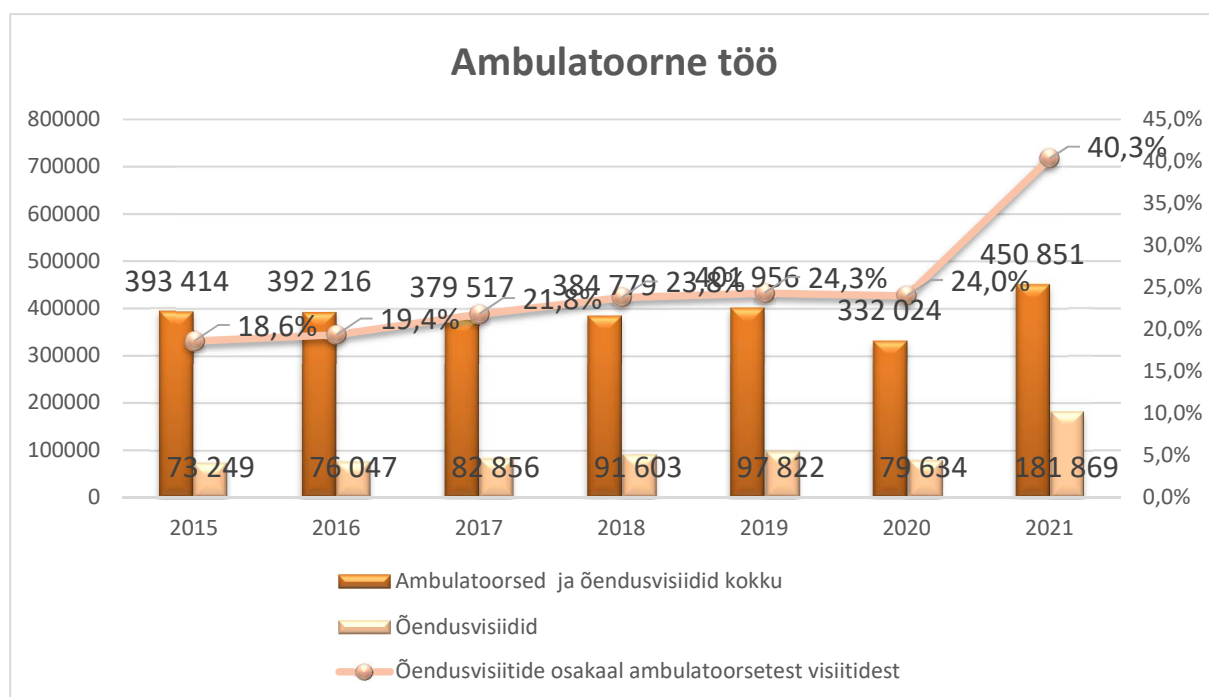
AS Lääne-Tallinna Keskhaigla (LTKH) täidab oma teeninduspiirkonnas keskhaigla ning mitmete erialade puhul, nagu nefroloogia ja hemodialüüs, infektsioonhaigused ning sünnitusabi ja günekoloogia ka piirkondliku haigla funktsiooni. Meditsiiniliste struktuuriüksustena töötasid kuni 01.01.2022 LTKH koosseisus kirurgiakliinik, anestesioloogia- ja intensiivravikliinik, sisekliinik, naistekliinik, diagnostikakliinik, nakkuskliinik, närvihaiguste kliinik, psühhiaatria keskus, õendusabikliinik, hambaravikliinik, ambulatoorse eriarstiabi kliinik.

LTKH osutab arstiabi 27-l erialal, on residentuuri- ja praktikabaas.

2021. a valmis ning haigla nõukogu kinnitas Lääne-Tallinna Keskhaigla arengustrateegia 2021-2023. Nõukogu kinnitas ka haigla uue struktuuri, mis rakendub alates 01.01.2022.

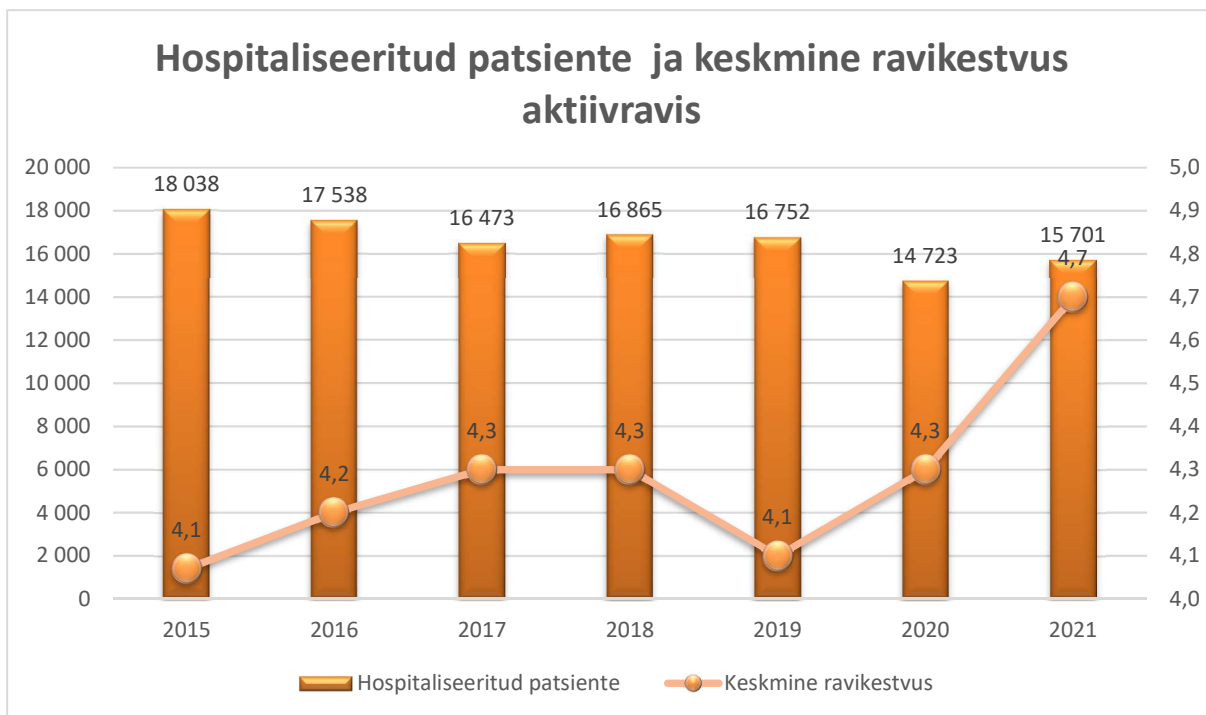
2021. aasta märksõnaks on jätkuv COVID-19 epideemia. Aasta jooksul oli osa töötajatest koroonaviiruse tõttu karantiinis, eneseisolatsioonis või tööl LTKH Covid osakonnas. Patsientide teenindamine jätkus vaatamata pingelistele oludele.

2021. aastal pöördusid patsiendid LTKH-s ambulatoorsele vastuvõtule 450 851 (2020 – 332 024) korral, õed ja ämmaemandad tegid 181 869 (2020 – 79 634) iseseisvat vastuvõttu, mis kõikidest haigla ambulatoorsetest vastuvõttudest on 40,3%. Kaugvastuvõtuna osutati ambulatoorset teenust 35 631 korral.



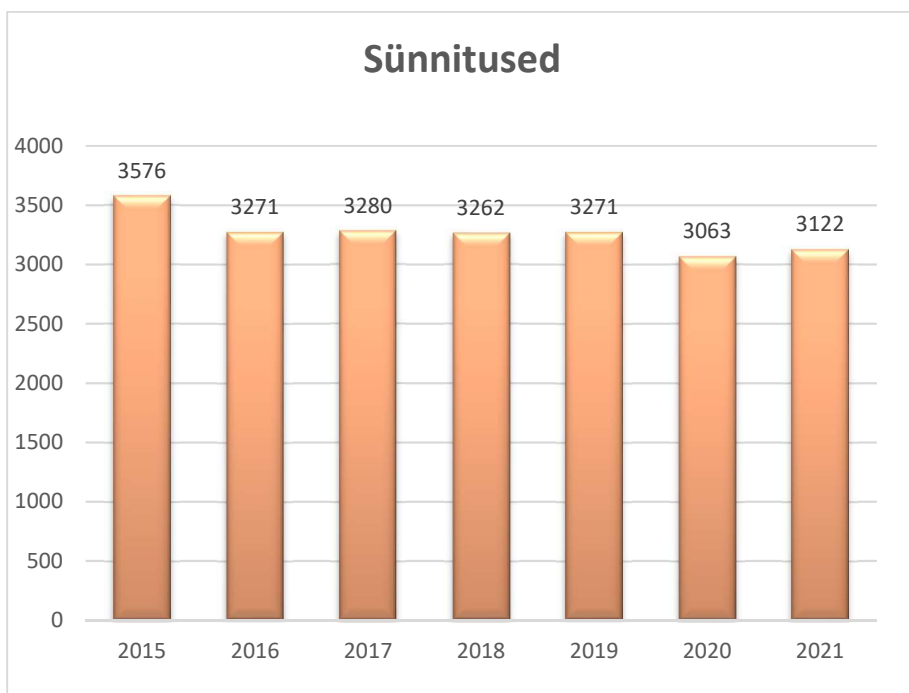
Päevaravi 53 voodil raviti kokku 3465 (2020 – 3898) patsienti ja dialüüsi protseduure tehti 176-le (2020 – 171) patsiendile.

Statsionaarne töö toimus 2021. aastal kokku 427 ravivoodil, sh 128 õendusabivoodil. Hospitaliseeritud patsientide arv oli 16 524 (2020 – 15 380), sh aktiivravis 15 701 (2020 – 14 723). Haigla üldine voodihõive oli 2021. aastal 73,6%, aktiivravis oli hõive 68,4% (2020 – 62,5%) ja õendusabis 85,7% (2020 – 89,2%). Ravitud patsientide arv kasvas võrreldes 2020. 7,07%.



Pöördumiste arv erakorralise meditsiini osakonda suurenes võrreldes 2020. aastaga 3,5% samas näiteks kiirabiga saabunute osakaal suurenes 11,5%.

2021.aastal LTKH naistekliinikus kokku toimus 3122 sünnitust, sündis 3178 last. Keisrilõigete osakaal oli 20.1%, perinataalne suremus 2.5 %.



Aastal 2021 pakkus naistekliinik tavapäraselt abi kõigile abivajajatele vaatamata koroonaeepideemiale. Haiglasisesse koroonaviirusnakkuse vältimiseks testitakse kõiki patsiente LTKH naistekliinikus alates 27.märtsist 2020 SARS-CoV-2 suhtes, koroonapositiivsetele patsientidele on rajatud kuus isolatsioonipalatiit.

Vastsündinute osakonnas vajas ravi 394 vastsündinut (12.4% sündinud lastest), neist vähemalt II astme intensiivravi 294 last (9.2% elussündidest). Enneaegsete sünnituste osakaal

oli 5.9%. Ülemaailmse enneaegsete päeva puhul andsime välja spetsiaalne raamatu enneaegsete laste vanematele. Vastsündinute osakond osaleb rahvusvahelises teadusprojektis „Close Collaboration with Parents“, et parandada personali kontakti intensiivravil viibiva lapse perega.

Viljatusravikeskuse suurimaks saavutuseks aastal 2021 oli embrüoloogialabori rajamine, tänu millele on võimalik parimal moel planeerida vajalikke investeeringuid, koolitusi, kvaliteedikontrolli.

Raseduskeskuses tuli aastal 2021 rasedusega arvele 2197 patsienti. Keskmiselt jälgiti igas kuus arstide ja ämmaemandate poolt 1500 rasedat. Kaugvisiite tehti aastal 2021 kokku 769. Nõuandlas jätkus tavapärase töö, tõusis ambulatoorselt teostatud hüsteroskoopiate arv, avati lisavastuvõtt uriini inkontinentsiga patsientidele ja tööd alustas spetsiaalselt vaagnapõhja probleemidega tegelev füsioterapeut. Mammograafilist sõeluuringuteenust pakkus soovijatele OÜ Mammograaf mammograafiabuss Pelgulinna nõuandla ees parklas 26.-30.aprillil ja 29.novembrist kuni 3.detsembrini.

Günekoloogia osakonnas tõusis operatsioonide arv võrreldes 2020.aastaga, kui plaaniline töö oli kaheks kuuks peatatud. Võeti kasutusele hüalobarjäär, mis ennetab emakasiseste liidete teket suure raseduse katkemise, sünnitusjärgse abrasiooni või emakasiseste liidete hüsteroskoopilise eemaldamise järgselt.

Pelgulinna simulatsioonikeskus viis läbi 26 sisekoolitust ja 14 väliskoolitust, milles osalejaid oli kokku 334. Algasid endoskoopiliste protseduuride simulatsioonikoolitused, LTKH naistearstid tõid rahvusvaheliselt võistluselt „Winners' Meeting“ koju auhinnalised 1. ja 2. koha kahes võistluskategoorias viiest. Viidi läbi meeskondlik simulatsioonikoolituse baaskursus Tartus koostöös Tartu Ülikooli Kliinikumi, Tartu Tervishoiu Kõrgkooli ja Eesti Kaitseväge Akadeemiaga. Meie simulatsioonikoolitused on anestesioloogia-intensiivravi residentide koolitusprogrammis alates novembrist 2021. 2021 kevadel liitus keskus SESAMi simulatsioonikeskuste võrgustikuga.

Seksuaalvägivalla üleelanute abistamise projekti raames abistati 84 patsienti, neist neli olid mehed. Abisaanute keskmine vanus oli 22 eluaastat, noorimad abivajajad olid 2,3,5, ja 7 aastased, vanim 74 aastane.

Alates 1. novembrist 2021 toimuvad perekeskuses kohapeal ainult individuaalsed teenused. Perekooli loengud ja rühmatunnid toimuvad alates 1. novembrist veebis.

2021 kevadel oli väga raske katta õdede valveringe, sest õdesid oli tööle võetud LTKH Covid-osakonda. Lisaks igapäevatööle on naistekliiniku töötajad aidanud kaasa „Kaja“ vaksineerimiskeskuses ja läbi viinud oma kliiniku töötajate vaksineerimised Covid-19 vastu.

Kirurgiakliinikus rakendasime 2021. aastal uued ravimeetodid:

sakraalne neuromodulatsioon rakendamine fekaalinkontinentsiga patsientidel; transkutaansete sapiteede punktsioon ja sapijuhakivide lõhustamine RIRS´ga; laserkirurgia veenihaiiguste ravis.

Alustasime valuraviga, alates 01.01.2022 on anestesioloogia- ja intensiivravikliiniku koosseisus valuraviosakond.

COVID-19 epideemia tõttu on ka sisekliiniku tegevus olnud muutlik, olenevalt epidemioloogilisest olukorrast on voodeid suletud ja avatud, personali ümber paigutatud ja koolitatud. Oluliselt on kogu haiglas muutunud hingamispuudulikkusega patsientide abistamine ja on toimunud personali koolitused mitteinvasiivse ventilatsiooni rakendamiseks. Teine COVID-infektsiooniga seotud pingeline tööloik on hemodialüüsiosakond, kus peaaegu kogu aasta vältel on käinud hemodialüüsi saamas ka Covid-positiivsed patsiendid, tuues kaasa vajaduse täiendavateks vahetusteks, et tagada isolatsiooninõuete täitmine.

Sisekliinik on neis pingelistes oludes tulnud toime oma igapäevaste ülesannetega, uuendustest võib ära märkida järgmisi:

- Neerusiiriku ägeda äratõuke raviks rakendatud intravenoosset immunoglobulini (IVIG –Octagam) koos plasmafereesiga
- Hemodialüüsi rakendamine samaaegse hingamispuudulikkusega patsientidel NIV-ga
- EKG-Holter-monitooringul on hakatud rakendama lisaks 24-tunnisele uuringule 72-tunnist monitooringut
- Ehhokardioskoopial hakatud määrama vasaku vatsakese longitudinaalset deformatsiooni (GLS) müokardi kahjustuste hindamisel (ravimite kardiotoksilisus, müokardi hüpertroofia, amüloidoos, diabeet, Fabry tõbi, klapirikked, müokardi isheemia).

Diagnostikakliiniku 2021. aasta arengud olid valdavalt seotud varasemate investeeringute rakendamise ja personaliga. Uusi investeeringuid oluliselt ei tehtud, kõige suuremaks ostuks jäi uue röntgenseadme soetamine värskelt avatud Põhja-Tallinna Tervisekeskusesse.

Radioloogia osakonna fookus oli eekätt seotud personaliga. Arvestades tihedat konkurentsi vaadati üle töö tasustamise põhimõtted, optimeeriti tööprotsesse, viidi läbi kaks koolitust paremaks toimetulekuks pingelistes olukordades ja otsiti töötajaid. Koostöös Tartu Tervishoiukõrgkooliga lepidi kokku ühistes tegevustes uute tehnikute koolitamisel. Pingutuste tulemusena töötajate arv ei vähenenud.

Üle-eelmisel (2020) aastal vahetati laboris välja kõik suuremad automaatanalüsaatorid. Sellega seoses kaasnes uusi väljakutseid rikete näol, mille ennetamiseks ja kõrvaldamiseks tehti mitmeid koolitusi. Osaliselt vahetus personal. Koroonapandeemiast tingitud tootmis- ja tarneprobleemide tõttu vaadati üle laovarude eesmärgid ja tegevused tõrgete korral. Parema ülevaate saamiseks erinevatest probleemidest uuendati tarkvara, mis annab reaalsajas infot labori tööprotsesside kohta (infokraanid laboris) ja töötati välja sarnane tarkvara ka osakondade jaoks (eeskätt arvestades erakorralise meditsiini osakonnaga).

Patoloogia osakonnas vahetati välja krüomikrotoom, mis parandas osakonna võimekust teha operatsiooniaegseid kiiruuringuid. Tänu nendele uuringutele on võimalik koheselt hinnata onkoloogiliste lõikuste adekvaatsust ja kasvajarakkude leidmisel suurendada opereeritavat ala kasvaja täielikuks eemaldamiseks. Lisaks krüomikrotoomile soetati seade erivärvingute tegemiseks, mis võimaldas automatiseerida mitmeid ajamahukaid tegevusi. Kindlasti tuleb kiita patolooge, kes hoolimata suurest töökoormusest on sellega hakkama saanud.

Koroonaeptideemia foonil jätkati nii plaaniliste kui molekulaarsete kiirtestide tegemist. Samuti jäid avatuks spetsiaalselt koroonahaigete ambulatoorseks uurimiseks avatud kabinetid.

Koostöös haigekassaga jätkus närvihaiguste kliinikus insuldiraviteekonna projekt. Jätakuvalt hindasid kõik spetsialistid kõiki insuldipatsiente RFK alusel ja hinnangute alusel moodustati patsientidele raviplaan. Hakkasime läbi viima konsiiliume haiglast lahkuvatele patsientidele, kus osalesid ka insuldikoordinaatorid (kes on linnaosade sotsiaaltöötajad) ja kus samuti osalesid patsientide lähedased.

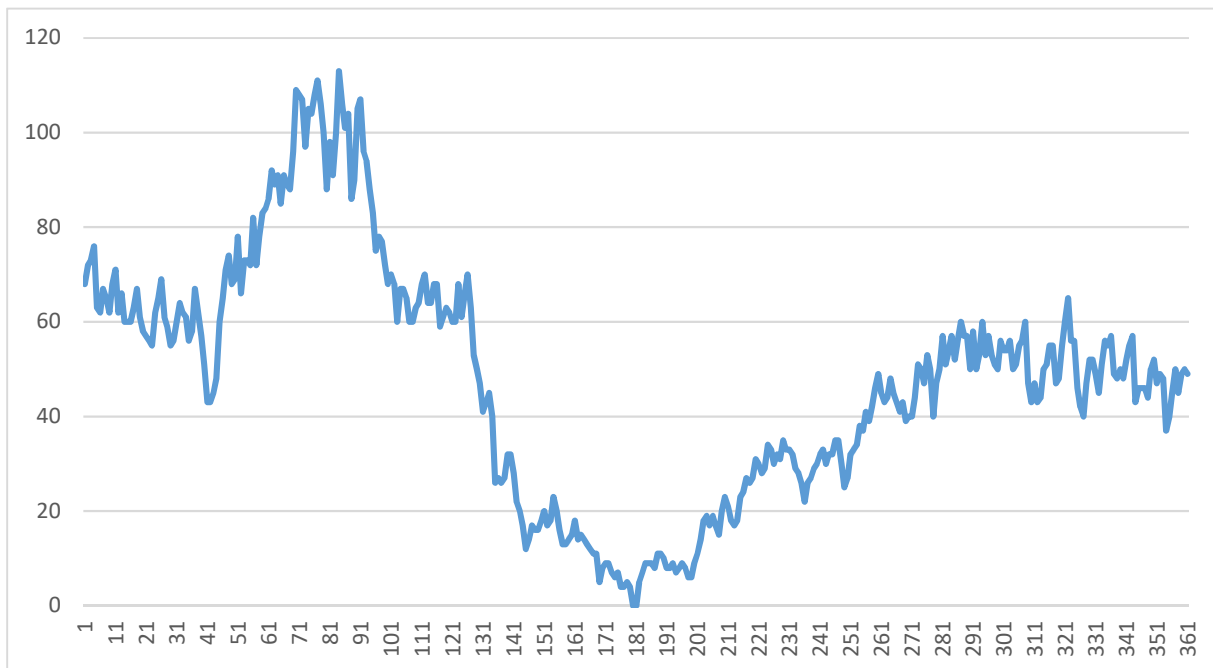
Koostöös rahvusvahelise registriga "MS Base" ("SM Register") alustasime mais 2021 SM patsientide andmete kandmisega andmebaasi.

2021. aastal viidi läbi rekordarv trombolüüse ajuinfarktiga patsientidele - 260 trombolüüsi.

Infektsioonikontrolli osakond on läbi aasta tegelenud kõikide COVID patsientide ja töötajate andmete kogumise ja analüüsiga. Oleme koostanud igapäevase epidemioloogilisi ülevaateid haigla vaates ning edastanud vajalikke andmeid ka Medsitrepi igapäevaselt.

Aasta vaade päevade kaupa ravil viibivate koroonapatsientide osas on järgmine: suvel oli 1 päev, kus polnud ravil ühtegi koroonapatsienti ja maksimaalne ravil viibinud patsientide arv oli 113. Selgelt on jälgitav haiguse sessoonsus, kus suvekuudel oli haiglaravi vajanute arv kuni 20 ning edasi püsivalt üle 60 patsiendi iga päev. Kevadel 2021 viibis teise laine harjal ravil igapäevaselt üle 100 patsiendi.

Koju või mitte COVID osakondadesse kirjutati 1809 patsienti, suri 326 ja viidi üle teiste haiglate 3. astme intensiivi 80 patsienti. Esmase vaksineerimiskuuri läbinuid ja haiglasse COVID tõttu hospitaliseeritud oli 174 (andmed on alates 01.06.2021, varasemalt oli neid patsiente üksikuid, andmed on edastatud jooksvalt ka Ravimiametile).



Infektsioonikontrolli osakonna töötajad on koostanud aasta lõikes arvukalt juhendeid ning lisaks välja töötanud isikukaitsevahendite kasutamise e-õppe programmi. Oleme aktiivselt osalenud puhangute lahendamisel, töötajate testimisel, osakondade ümberprofileerimisel koroonaosakondadeks ning nende töötajate välja õpetamisel. Koolitusi väikestele töötajate gruppidele ja individuaalõppusi on tehtud üle 100.

Töötaja haigestumisel registreerime ja kaardistame olukorra üksuses, peame aktiivset sidet TA vastavate osakondadega. 2021. aastal registreerisime 306 töötaja nakutumise, neist 96 oli jõudnud läbida täieliku vaksineerimiskuuri.

Jooksvalt oleme tegelenud intensiivraviga seotud infektsioonide registreerimise, C.difficile infektsiooni rahvusvahelise järelevalvega, viinud läbi ECDC protokolliga kohase hetkleviuringu mais antibiootikumide kasutamise ja haiglainfektsioonide levimuse leidmiseks ja ECDC protokolliga alusel keisrite jälgimise, selgitamaks personali töödistsipliini ja keisrilõike järgsete infektsioonide esinemismäära, viinud läbi IK alased protokollitud üldvisiidid kõikides osakondades koos tagasiside ja soovitusel tegevuste parandamiseks.

Nakkuskliinik võitles koroonarindel (tugevnes II astme intensiivravi) ja massvaksineeris Covidi vastu Kaja keskkuses elanikke.

Ambulatoorses töös on suurimaks kordaminekuks Põhja-Tallinna Tervisekeskuse valmimine (aadressil Sõle 63), sellega seoses kabinettide sisustamine, varustamine töövahenditega ning töötajate värbamine. Oleme uuendanud meditsiinilist aparatuuri (nt. vererõhuholterid, diadermokoagolaatorid, aspiraatorid, LOR arsti peavalgustid, prilliklaaside määramise komplektid koos proovraamidega) ja töötajad on saanud vastava väljaõppe. Kirurgiikliiniku öde teeb Meremeeste polikliinikus pneumaatilist lümfimassaaži.

Psühhiaatriakeskuse tööd ei olnud Covid-olukorra tõttu vaja oluliselt ümber korraldada. Suurendasime telefonikonsultatsioonide ja e-konsultatsioonide hulka Sõltuvusravi üksuse töö koondus 2021. aasta detsembris äsjaalminud Põhja-Tallinna Tervisekeskuse ruumidesse, mis olulisel määral parandas töökeskkonda ja patsientide võimalusi abi saamisel.

Kevadel kaasasime taastusravi osakonnas ajutise töövõtulepingutega spetsialiste, et patsientidele piisavas mahus teenust pakkuda. Suvel, uute kooli lõpetavate füsioterapeutide lisandumisega sai osakond täiendust ja füsioterapeutide teenust hakkasid enam kasutama kirurgikliinik, naistekliinik ja õendusabikliinik.

2021.a mõjutas enim ka õendusabikliiniku tööd jätkuv covid-19 epideemia. Selle tõttu tekkis korduvalt vajadus sulgeda ajutiselt õendusabikliiniku osakondi seoses töötajate suunamisega tööle nakkuskliiniku covid-osakondadesse. Voodikohtade arv vähenes kuni 40% ja see tähendas siinviibivate patsientide nii kliinikusisest ümberpaigutamist kui ka osaliselt teistesse raviasutustesse suunamist. Vaatamata eeltoodule teenindasime 2021. aastal 20% rohkem patsiente kui 2020.a.

Kuna patsientide külastamine oli terve aasta jooksul oluliselt piiratud, loodi võimalus suhelda lähedastega videokõne kaudu erinevate rakenduste abil.

Õendusabikliinikusse saabus palju patsiente peale covid-19 läbipõdemist, kes vajasisid tavapärasest rohkem hapnikravi ja aktiveerimist. Eelmisel aastal täiendati tsentraalse lisahapniku süsteemi ja nüüd on sellega varustatud kliiniku kõik 150 voodikohta. Samuti töhustus koostöö taastusraviosakonnaga – spetsialistide lisandumine võimaldas füsioteraapia teenust osutada suuremale hulgale patsientidele ning teraapiaid teostati 53% rohkem kui 2020.a.

Välja töötati pindade puhastamise kontroll-leht, mis valmis õendusabikliiniku põhjal koostatud magistr töö alusel. Töötajate oskuste arendamiseks on järjepidevalt läbi viidud ergonoomika- ja õendusdokumentatsiooni täitmise alaseid seminare.

Aasta lõpus remonditi kolmandik kliiniku palatitest, enamuse osakondi varustati veeautomaatidega. Samuti paigaldati koridoridesse videovalvesüsteem lisaturvalisuse tagamiseks.

Seoses covid-19 pandeemiast tingitud pidevate ja jätkuvate piirangutega olime aasta lõpus sunnitud kahjuks lõpetama Tallinna linnale dementsete isikute päevahoiuteenuse pakkumise. Septembris toimus pikka aega planeeritud, kuid pandeemia tõttu pidevalt edasi lükkunud õendusabikliiniku poolt organiseeritud konverents teemal „Õde – iseseisev tegija statsionaarses õendusabis“. Konverents oli üledukas, osavõturohke ning väga positiivse tagasisidega.

Oleme jätkuvalt kõrgelthinnatud praktikabaas nii Tallinna kui ka Tartu Tervishoiukõrgkoolile, sh nende välisüliõpilastele. Koostöös Tallinna Tervishoiukõrgkooliga on kliinikus läbi viidud praktilisi seminare ja õppekäike.

Hambaravikliinikus oli aasta 2021 uute oludega harjumise aasta. Terve aasta olid kasutuses COVID19 tõrjeks isikukaitsevahendid vastavalt Terviseameti ohuhinnangule. Meie töötajad läbisid TÜ poolt korraldatud vaksineerimiskoolituse, mis võimaldas neil suvel osaleda Kaja keskuse pinnal avatud vaksineerimiskeskuse töös.

Mustamäe osakonnas on väga hästi tööle rakendatud 3D kompuutertomograafiaseade, mis võimaldab suukirurgidel teha implantatsiooni operatsioone juhitud kirurgia meetodil.

2021. aasta lõpus sisustasime uue tehnika ja mõõbliga hambaravi osakonna Põhja Tallinna tervisekeskuses, kus on võimalik töötada viiel ravitoolil. Osakonna eripäraks on ravigaaside kasutamise valmidus, mis võimaldaks pakkuda raviteenust koos inhalatsioonianesteesiaga.

Patsiendiohutusjuhtumite süsteemse käsitlemise ja ohutu keskkonna tagamiseks haiglas rakendasime patsiendiohutuse infosüsteemi POI, tööd alustas patsiendiohutuse komitee.

Rakendasime e-koolituse platvormi Coursy, tööd alustas koolitus- ja arenduskomitee.

Personal

Seisuga 31.12.2021 töötas AS Lääne-Tallinna Keskhaiglas 1 924 töölepingulist töötajat. Haigla juhatus on neljaliikmeline.

Aasta lõpu seisuga töötas Haiglas 313 arsti, 22 abiarsti, 37 arst-residenti; õenduserialadel 670 töötajat, 304 patsiendi hooldustöötajat ning 578 töötajat põhitegevust toetavate valdkondade ametikohtadel. Arstide keskmine vanus on 51 eluaastat, õenduserialade töötajatel 42,7 ja hooldajatel 50,3 eluaastat. 2021. aastal sõlmiti tööleping 494 töötajaga ja lõpetati tööleping 483 töötajaga.

2021. aasta jooksul töötas haiglas kokku 89 arst-residenti.

Majandustegevus

Üldine majanduslik keskkond oli ka 2021. aastal väga häiritud COVID pandeemia mõjust. Meie haiglat puudutas see sisuliselt terve aasta ulatuses ühtlaselt, sest kuna me osutame infektsioonhaiguste erialal regionaalsel tasandil meditsiinilist abi, siis ravisime covid patsiente ka ajal kui haigete arv vabariigis oli madalam (ehk pandeemia lainete vahepealsel perioodil). Hoolimata piirangutest õnnestus meil osutada raviteenust ka plaanilise ravi patsientidele, et Haigekassa eriarstiabi ravilepingu täitsime kogu mahus ja ambulatoorses raviliigis tegime ka ca 6,6% lepingust ületööd (mida rahastati koefitsiendiga). Positiivse meetmena rakendus covid patsientide ravikulude täiendavaks hüvitamiseks Haigekassa poolt koostatud lisaarved, mida arvestati nii covid voodite valmisoleku, tegelike ravivoodipäevade ja isikukaitsevahendite kulu eest. Kuna covid patsientide tegelik arv ületas algselt lepingus eeldatud taseme, siis 2021. aasta keskel suurendas Haigekassa täiendavalt nakkushaiguste erialal statsionaarset ravilepingut ja covid testimiste katteks ka osaliselt ambulatoorset lepingut, mida me edukalt täitsime.

2021. majandusaasta müügitulu kokku oli 90 559 tuhat eurot, mis on koguni ca 19,4% suurem kui 2020. aastal (75 813 tuh eurot). Tulude kasvu põhjustasid järgmised komponendid: a) Haigekassa eriarstiabi ravilepingu 100% täitmine ja ka lepinguline ületöö (vs 2020. aastal jäi ravileping vähesel määral alatäidetuks); b) covid pandeemiaga seotud lisarahastus Haigekassalt oli suurem kui 2020. aastal; c) meditsiinitöötajate kollektiivleppete muudatustega seoses kasvasid II kvartalis Haigekassa teenuste hinnad, mis omakorda mõjutas käibe suurenemist; d) isikukaitsevahendite hüvitamine oli suuremas summas kui 2020. aastal; e) kasvas tasuliste raviteenuste käive ja sünnitusabi ravijuhtude arv; f) Haigekassa maksis lepinguväliselt covid vaksineerimise eest tasu.

Sihtfinantseerimise tulud oli 2021. aastal kokku koguni 1 489 tuhat eurot, mis on oluliselt suurem kui aasta varem. Selle summa moodustavad valdavalt uue Põhja-Tallinna Tervisekeskuse investeringu kaasrahastus (vastavalt esmatasandi tervisekeskuste kaasajastamise toetusmeetmele) ja covid pandeemia tingimuses tasuta saadud hingamisaparaadid.

Kulud moodustasid kokku 83 518 tuhat eurot, mis on 2020. aastaga võrreldes suuremad koguni 16% (2020: 72 026 tuhat eurot). Enim tõusid tööjõukulud (kasv võrreldes 2020. aastaga 6 691 tuhat eurot ehk 15,2%), mida põhjustas: 1) meditsiinitöötajate kollektiivlepingu muudatuste mõju; 2) covid patsientide ravimisel personali lisatasud; 3) covid vaksineerimise eest makstud täiendavad tasud. Ravimite, meditsiinitarvikute ja ostetud meditsiiniliste teenuste kulu kasvas 2 261 tuhat eurot ehk 13,0%, mis on enam-vähem samas proportsioonis käibe

kasvust. Mitmesugused tegevuskulud (sh käibemaks) kasvasid koguni ca 27% võrra (ehk 2 293 tuhat eurot), mis on tingitud: a) meditsiiniliste väikevahendite soetused ja hooldustööd tehti suuremas summas ja mahus kui aasta varem; b) energiahindade järsk kasv (eriti aasta lõpus); c) uude Põhja-Tallinna Tervisekeskusesse soetasime mööblit, väikevahendeid ja IT tarvikuid, mis läksid tegevuskuludesse; d) hoonete hooldustööde ja remondikulu oli suurem kui 2020. aastal. Põhivara kulum kasvas 247 tuhande euro võrra tulenevalt suurematest investeeringutest.

Aruandeaasta kasum moodustas kokku 8 645 tuhat eurot, mis on 2020. aastaga võrreldes suurem koguni 4 324 tuhande euro võrra (ehk 2020.a kasum: 4 321 tuhat eurot).

Alljärgnevas tabelis on esitatud olulisemad finantssuhtarvud:

	2020	2021
EBITDA marginaal	8,4%	12,0%
Omakapitali määr	79,4%	82,3%
Lühiajaliste kohustiste kattekordaja	2,45	2,65
Laenud/EBITDA	0,16	0,05

Suhtarvude aluseks on järgmised valemid:

EBITDA = ärikasum + amortisatsioon

EBITDA marginal = EBITDA / Müügitulu

Omakapitali määr = omakapital / varad kokku

Lühiajaliste kohustiste kattekordaja = käibevara / lühiajalised kohustised

Laenud = laenukohustised + pikaajalised kohustised

Positiivse EBITDA tõttu on likviidsusnäitajad jätkuvalt kõrged ja seda hoolimata suurtest investeeringutest. Sarnaselt 2020. aastale ületas ka 2021. aastal käibevara saldo lühiajaliste kohustiste saldot. Laenukoormus vähenes kokku 530 tuhande euro võrra, uusi laenukohustisi ei lisandunud. Kokku on aasta lõpu seisuga laenukohustis 517 tuhat eurot (2020: 1 046 tuhat eurot), mis moodustab bilansimahust ca 0,8% (2020. aastal oli vastav suhtarv 1,8%). Ostjatelt laekumata arvete saldo on kasvanud 2 307 tuhande euro võrra, millest ca 403 tuhat eurot moodustab lõpetamata ravijuhtude saldo kasv ja suurenenud on ka Haigekassalt laekumata arvete summa (mis on kõik maksetähtajas). Samas on vähenenud võlad tarnijatele (504 tuhat eurot) ja kasvanud on võlad töövõtjatele ning maksuvõlad, mis on valdavalt tingitud töötasude kasvust.

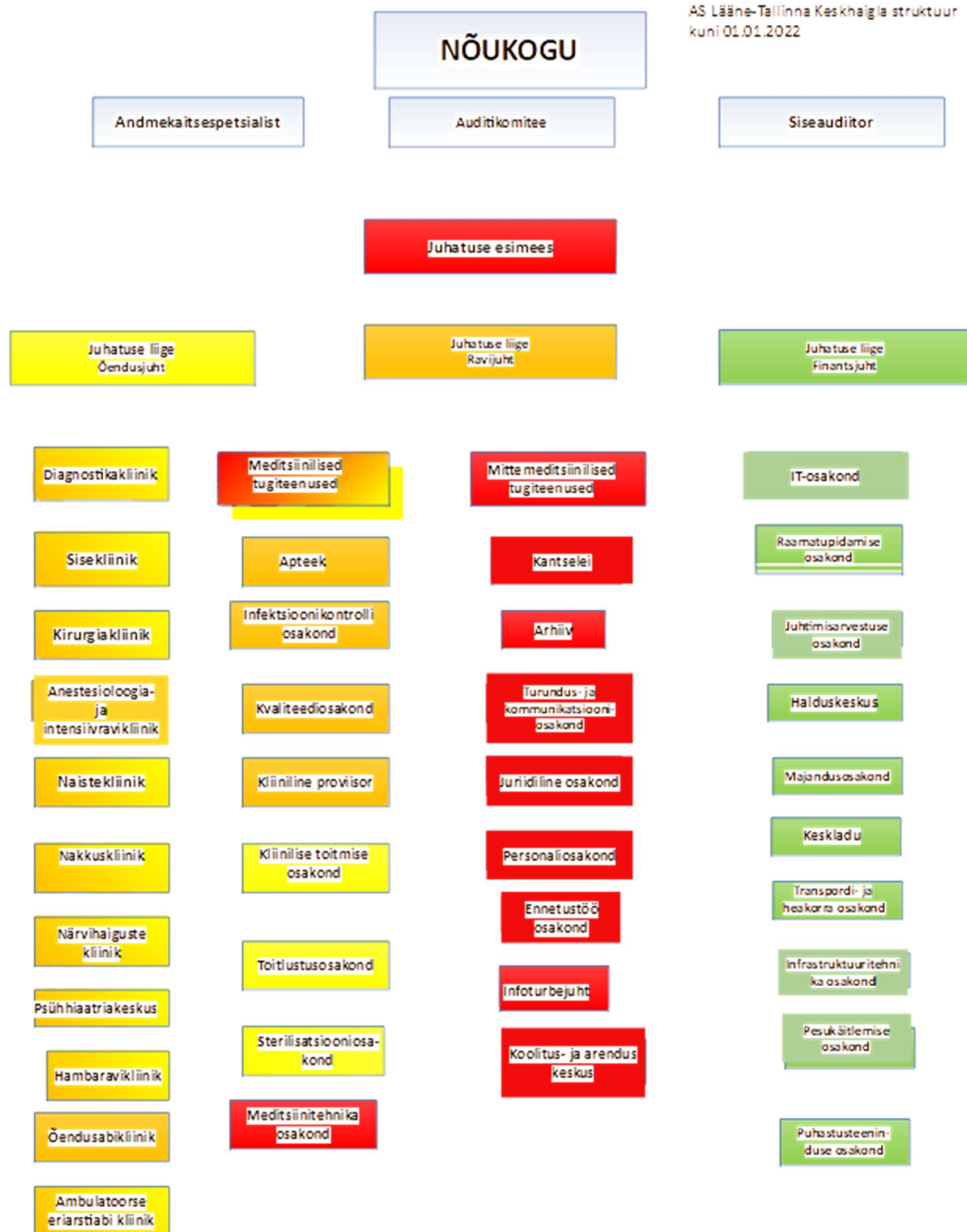
2022. aasta kasumiks prognoosime 1,1 miljon eurot. Tulemus on 2021. aastaga võrreldes oluliselt tagasihoidlikum, sest tulude kasvu asemel prognoosime hoopis tulude vähenemist ca 4%, mis on tingitud Haigekassa lepingu suhtelisest vähenemisest tulenevalt covid patsientide eeldatavast väiksemast arvust, samuti madalamatest covid lisatasudest ja sihtfinantseerimiste tulude kahanemisest (sest vastavad projektid lõppesid 2021. aastaga ära). Samas prognoosime kulude kasvuks ca 4,5%. 2022. aasta kevadel rakendub tervishoiutöötajate kollektiivlepinguga seoses märkimisväärne palgatõus, mis moodustab haigla kogukuludest kõige suurema osa. Püsikulude osas kasvavad eriti olulisel määral energiakulud. Samuti on

oodata kulude kasvu ka meditsiiniliste väikevahendite, varuosade soetuste, hoonete hoolduskulude ja koolituskulude ridadel. Muutuvkulude ehk haiglatarvikute, ravimite ja ostetud meditsiiniliste teenuste kulude olulist kasvu me ei prognoosi.

Investeeringud

2021. aastal tegime põhivara soetusi kokku summas 8 209 tuhat eurot (2020. aastal vastavalt 4 558 tuhat eurot), millest kõige suurema osa moodustas Põhja-Tallinna Tervisekeskuse (Sõle tn 63) ehitustööd. Uus keskus valmis ja alustas tööd 2021. aasta detsembris. Lisaks renoveerisime Paldiski mnt 68 ravikorpuse V korruse (kirurgia osakond), rajasime uued tööruumid jaotusköögile ja renoveerisime sterilisatsiooniosakonna pinnad Paldiski mnt 68 hoones. Uutesse meditsiiniseadmetesse ja teistesse kliinikutega seotud projektidesse investeerisime kokku üle 2,0 miljoni eurot (sh uude Põhja-Tallinna Tervisekeskusesse soetatud põhivara).

2022. aasta investeeringute eelarve suuremad haldusprojektid on seotud mitmete ravikorruste renoveerimisega (Paldiski mnt 68 hoone sisehaiguste osakond ja isolatsioonipalatiite projekteerimine ja ehitus nakkuskliinikus vastavalt Riigi Tugiteenuste Keskuse poolt algatatud toetusmeetmele). Lisaks renoveerime Paldiski mnt 68 hoones päevakirurgia osakonna ruumid. Plaanis on alustada projekteerimistöödega ka nakkuskliiniku ja Meremeeste haigla vahelise ühendusgalerii rajamiseks, mille ehitustööd jäävad valdavalt 2023. aastasse. Kliinikutele meditsiinilise aparatuuri investeeringute eelarve on võrreldes varasemate aastatega kavandatud enam-vähem samas mahus.



Ramatupidamise aastaaruanne

Bilanss

(eurodes)

	31.12.2021	31.12.2020	Lisa nr
Varad			
Käibevarad			
Raha	17 451 805	17 159 754	2
Nõuded ja ettemaksud	10 370 573	8 063 888	3,5
Varud	1 708 299	1 914 343	4
Kokku käibevarad	29 530 677	27 137 985	
Põhivarad			
Nõuded ja ettemaksud	96 429	0	3
Kinnisvarainvesteeringud	663 241	673 716	6
Materiaalsed põhivarad	35 414 676	29 539 727	7
Immateriaalsed põhivarad	295 106	230 985	8
Kokku põhivarad	36 469 452	30 444 428	
Kokku varad	66 000 129	57 582 413	
Kohustised ja omakapital			
Kohustised			
Lühiajalised kohustised			
Laenukohustised	317 823	530 301	10
Võlad ja ettemaksud	10 821 731	10 530 041	5,11
Kokku lühiajalised kohustised	11 139 554	11 060 342	
Pikaajalised kohustised			
Laenukohustised	198 711	516 186	10
Võlad ja ettemaksud	316 119	305 228	11
Kokku pikaajalised kohustised	514 830	821 414	
Kokku kohustised	11 654 384	11 881 756	
Omakapital			
Aktsiakapital nimiväärtuses	16 865 000	16 865 000	13
Ülekurss	76 900	76 900	
Kohustuslik reservkapital	1 575 049	1 359 005	
Eelmiste perioodide jaotamata kasum (kahjum)	27 183 707	23 078 859	
Aruandeaasta kasum (kahjum)	8 645 089	4 320 893	
Kokku omakapital	54 345 745	45 700 657	
Kokku kohustised ja omakapital	66 000 129	57 582 413	

Kasumiaruanne

(eurodes)

	2021	2020	Lisa nr
Müügitulu	90 559 105	75 813 730	14
Muud äritulud	1 557 022	524 802	15
Kaubad, toore, materjal ja teenused	-19 703 638	-17 435 383	16
Mitmesugused tegevuskulud	-10 717 318	-8 431 570	17
Tööjõukulud	-50 787 260	-44 096 287	18
Põhivarade kulum ja väärtuse langus	-2 280 572	-2 033 695	6,7,8
Muud ärikulud	-28 765	-29 207	19
Ärikasum (kahjum)	8 598 574	4 312 390	
Intressikulud	-6 563	-10 761	20
Muud finantstulud ja -kulud	53 078	19 264	
Kasum (kahjum) enne tulumaksustamist	8 645 089	4 320 893	
Aruandeaasta kasum (kahjum)	8 645 089	4 320 893	

Rahavoogude aruanne

(eurodes)

	2021	2020	Lisa nr
Rahavood äritegevusest			
Ärikasum (kahjum)	8 598 574	4 312 390	
Korrigeerimised			
Põhivarade kulum ja väärtuse langus	2 280 572	2 033 695	6,7,8
Kasum (kahjum) põhivarade müügist	-417	-800	7
Muud korrigeerimised	1	-1	
Kokku korrigeerimised	2 280 156	2 032 894	
Äritegevusega seotud nõuete ja ettemaksete muutus	-2 654 634	-1 369 739	3
Varude muutus	206 044	-465 091	4
Äritegevusega seotud kohustiste ja ettemaksete muutus	1 149 388	2 098 210	5,11
Makstud intressid	-6 772	-16 500	11,20
Kokku rahavood äritegevusest	9 572 756	6 592 164	
Rahavood investeerimistegevusest			
Tasutud materiaalsete ja immateriaalsete põhivarade soetamisel	-8 804 246	-3 570 682	
Laekunud materiaalsete ja immateriaalsete põhivarade müügist	417	800	7
Laekunud intressid	53 078	19 264	
Kokku rahavood investeerimistegevusest	-8 750 751	-3 550 618	
Rahavood finantseerimistegevusest			
Saadud laenude tagasimaksud	-529 954	-525 580	10
Kokku rahavood finantseerimistegevusest	-529 954	-525 580	
Kokku rahavood	292 051	2 515 966	
Raha ja raha ekvivalendid perioodi alguses	17 159 754	14 643 788	2
Raha ja raha ekvivalentide muutus	292 051	2 515 966	
Raha ja raha ekvivalendid perioodi lõpus	17 451 805	17 159 754	2

Omakapitali muutuste aruanne

(eurodes)

					Kokku
	Aktsiakapital nimiväärtuses	Ülekurs	Kohustuslik reservkapital	Jaotamata kasum (kahjum)	
31.12.2019	16 865 000	76 900	1 134 859	23 303 005	41 379 764
Korrigeeritud saldo 31.12.2019	16 865 000	76 900	1 134 859	23 303 005	41 379 764
Aruandeaasta kasum (kahjum)	0	0	0	4 320 893	4 320 893
Muutused reservides	0	0	224 146	-224 146	0
31.12.2020	16 865 000	76 900	1 359 005	27 399 752	45 700 657
Aruandeaasta kasum (kahjum)	0	0	0	8 645 089	8 645 089
Muutused reservides	0	0	216 044	-216 045	-1
31.12.2021	16 865 000	76 900	1 575 049	35 828 796	54 345 745

Täiendav informatsioon lisas 13.

Raamatupidamise aastaaruande lisad

Lisa 1 Arvestuspõhimõtted

Üldine informatsioon

AS Lääne-Tallinna Keskaigla (edaspidi ka "Ettevõtte") 2021. aasta raamatupidamise aastaaruanne on koostatud kooskõlas Eesti finantsaruandluse standardi ja avaliku sektori finantsarvestuse ja -aruandluse juhendiga. Eesti finantsaruandluse standard tugineb rahvusvaheliselt tunnustatud arvestuse ja aruandluse põhimõtetele ning selle põhinõuded on kehtestatud raamatupidamise seaduses ning mida täiendavad avaliku sektori finantsarvestuse ja -aruandluse juhendis sätestatud nõuded.

Raamatupidamise aastaaruande koostamisel on lähtutud soetusmaksumusest, välja arvatud juhtudel, mida on kirjeldatud alljärgnevas arvestuspõhimõtetes.

Raamatupidamise aastaaruanne on koostatud eurodes.

Raha

Bilansis kajastatakse raha ja pangakontode kirjel kassas olevat sularaha, arvelduskontode jääke (v.a arvelduskrediit) ning lühiajalisi või katkestatavoid deposiite (kuni kolmekuulise tähtajaga).

Rahavoogude aruandes kajastatakse rahavoogusid äritegevusest kaudsel meetodil. Investeerimis- ja finantseerimistegevusest tulenevaid rahavoogusid kajastatakse otsemeetodil.

Nõuded ja ettemaksud

Nõuded ostjate vastu

Nõuetena ostjate vastu kajastatakse Ettevõtte tavapärase äritegevuse käigus tekkinud lühiajalisi nõudeid. Nõudeid ostjate vastu kajastatakse korrigeeritud soetusmaksumuses (s.o nominaalväärtus miinus vajadusel tehtavad allahindlused).

Nõuete laekumise tõenäosust hinnatakse võimaluse korral iga nõude kohta eraldi. Alates 2014. aastast hinnatakse 50% ebatõenäoliselt laekuvateks arved, mille maksetähtajast on möödunud 30-120 päeva ning 100% ebatõenäoliselt, kui maksetähtajast on möödunud üle 120 päeva. Nõuete hindamisel võetakse arvesse nii aruandekuupäevaks teada olevaid kui ka aruandekuupäeva järgseid kuni aruande koostamiseni selgunud asjaolusid, mis võivad mõjutada nõude laekumise tõenäosust.

Allahindlus kajastatakse bilansikirjel "Ebatõenäoliselt laekuvad nõuded" negatiivse summana ja kuludes olenevalt nõude liigist. Kui nõude allahindlus kajastati ebatõenäoliselt laekuvate nõuete kontol, kuid hiljem selgub, et nõude laekumine on lootusetu, kantakse nii nõue kui ka selle allahindlus bilansist välja. Juhul kui varem tehtud hinnang ebatõenäoliselt laekuvate nõuete summa kohta hiljem muutub, kajastatakse see hinnangu muutuse perioodis kulu muutusena. Ebatõenäoliselt arvatud nõude laekumisel näidatakse varem kajastatud kulu vähendamist perioodis, mil laekumine toimus, ning ühtlasi vähendatakse nii nõude enda kui selle kontrakonto saldot.

Muud nõuded

Kõiki muid nõudeid (viitlaekumised, antud laenud ning muud lühi- ja pikaajalised nõuded), välja arvatud edasimüügi eesmärgil omandatud nõudeid, kajastatakse korrigeeritud soetusmaksumuses. Edasimüügi eesmärgil soetatud nõudeid kajastatakse õiglase väärtuse meetodil.

Varud

Varud võetakse algselt arvele nende soetusmaksumuses, mis koosneb ostukulutustest ja muudest kulutustest, mis on vajalikud varude viimiseks nende olemas olevasse asukohta ja seisundisse. Avaliku sektori finantsarvestuse ja -aruandluse juhendist lähtuvalt kajastatakse erinõudena varude soetamisel lisandunud mittetagastatavad maksud ja lõivud kuluna.

Varude kuludes kajastamisel ja varude bilansilise väärtuse arvestamisel kasutatakse FIFO meetodit. Varud hinnatakse bilansis lähtudes sellest, mis on madalam, kas soetusmaksumus või netorealiseerimismaksumus. Varude allahindlust kajastatakse selle perioodi kuluna, millal varude väärtuse langus tuvastati.

Aruandekuupäevaga viiakse Ettevõtte osakondades läbi kasutamata ravimite ja meditsiinitarvikute ning laborimaterjali inventuur, tagamaks kulude kajastamist õiges perioodis. Inventuuriga kindlaks tehtud osakondades olevad kasutamata ravimid seisuga 31.12.21 hinnatakse nende ravimite FIFO meetodil ja kajastatakse bilansis varudena.

Kinnisvarainvesteeringud

Kinnisvarainvesteeringuks loetakse ainult sellist maad või hoonet või osa hoonest, mida renditakse välja avalikku sektorisse mittekuuluvale üksusele renditulu teenimise eesmärgil või hoitakse turuväärtuse tõusmise eesmärgil ja mida ükski avaliku sektori üksus ei kasuta oma

põhitegevuses.

Kinnisvarainvesteering võetakse bilansis algselt arvele tema soetusmaksumus, mis sisaldab ka soetamisega otseselt seonduvaid kulutusi (so notaritasud, riigilõivud, nõustajatele makstud tasud ja muud kulutused, ilma milleta ei oleks ostutehing tõenäoliselt aset leidnud).

Kinnisvarainvesteeringute soetusmaksumusse ei arvestata laenukasutuse kulusid ja riigi raamatupidamise üldeeskirjast tuleneva erinõudena kajastatakse soetamisel lisandunud mittetagastatavad maksud ja lõivud kuludes. Kinnisvarainvesteeringuid kajastatakse bilansis soetusmaksumuse meetodil (soetusmaksumus, millest on maha arvatud kogunenud kulum ja võimalikud allahindlused).

Amortisatsiooni arvestamisel kasutatakse lineaarset meetodit. Amortisatsioonimäär määratakse igale kinnisvarainvesteeringu objektile eraldi, sõltuvalt selle kasulikust elueast. Juhul, kui kinnisvarainvesteeringu objekt koosneb üksteisest eristatavatest komponentidest, millel on erinevad kasulikud eluead, võetakse need komponendid raamatupidamises arvele eraldi varaobjektidena ning neile määratakse ka vastavalt nende kasulikule elueale eraldi amortisatsioonimäärad. Kinnisvarainvesteeringutele rakendatav amortisatsioonimäärade vahemik 2021. aastal oli 4% aastas.

Hilisemate parendustega seotud kulutused lisatakse kinnisvarainvesteeringu soetusmaksumusele juhul, kui on tõenäoline, et Ettevõtte saab seoses kulutustega tulevikus majanduslikku kasu ning kulutuste soetusmaksumust on võimalik usaldusväärset mõõta.

Kinnisvarainvesteeringute muud hilisemad hoolduse ja remondiga kaasnevad kulutused kajastatakse aruandeperioodi kuludes. Juhul, kui kinnisvarainvesteeringu objektile vahetatakse välja mõni komponent, lisatakse uue komponendi soetusmaksumus objektile soetusmaksumusele juhul, kui see vastab kinnisvarainvesteeringu mõistele ja vara bilansis kajastamise kriteeriumidele ning asendatava komponendi jääkmaksumus kantakse bilansist maha.

Kinnisvarainvesteeringu kajastamine bilansis lõpetatakse objekti võõrandamise või kasutusest eemaldamise korral, kui varast ei teki eeldatavasti tulevast majanduslikku kasu. Kui kinnisvaraobjekti kasutamise eesmärk muutub, liigitatakse vara bilansis ümber. Alates muutuse toimumise kuupäevast rakendatakse objekti suhtes selle varaderühma arvestuspõhimõtteid, kuhu objekt on üle kantud.

Materiaalsed ja immateriaalsed põhivarad

Materiaalseks põhivaraks loetakse Ettevõtte enda majandustegevuses kasutatavaid varasid kasuliku tööeaga üle ühe aasta ja maksumusega alates 5 000 eurot. Varad, mille kasulik tööiga on üle 1 aasta, kuid mille soetusmaksumus on alla 5 000 euro, kajastatakse väheväärtusliku inventarina ja vara kasutusele võtmise hetkel kantakse kulusse. Kuldesse kantud väheväärtuslike inventaride üle peetakse arvestust bilansiväliselt.

Materiaalne põhivara võetakse algselt arvele tema soetusmaksumus, mis koosneb ostuhinnast ja otseselt soetamisega seotud kulutustest, mis on vajalikud vara viimiseks tema tööseisundisse ja –asukohta. Vastavalt avaliku sektori finantsarvestuse ja -aruandluse juhendi erinõudele ei ole põhivara soetusmaksumusse lubatud kapitaliseerida käibemaksu ja muid tagastamisele mittekuuluvaid makse ja lõive. Materiaalset põhivara kajastatakse bilansis tema soetusmaksumus, millest on maha arvatud akumulieeritud kulum ja võimalikud väärtuse langusest tulenevad allahindlused.

Põhivara parendusväljaminekud kuuluvad kapitaliseerimisele juhul, kui need vastavad materiaalse põhivara mõistele ning bilansis kajastamise kriteeriumidele ja kulutuste maksumus on vähemalt 5 000 eurot käibemaksuta. Jooksvad hoolduse ja remondiga kaasnevad kulutused kajastatakse nende tekkimisel aruandeperioodi kuludes. Parendustega asendatud põhivara komponent kantakse bilansist maha.

Immateriaalne põhivara võetakse algselt arvele tema soetusmaksumus, mis koosneb ostuhinnast ja otseselt soetamisega seotud kulutustest. Immateriaalset põhivara kajastatakse bilansis tema soetusmaksumus, millest on maha arvatud akumulieeritud kulum ja võimalikud väärtuse langusest tulenevad allahindlused.

Amortisatsiooni arvestatakse lineaarselt lähtudes järgmistest eeldatavatest kasulikest eluigadest:

Põhivarade arvelevõtmise alampiir 5 000

Kasulik eluiga põhivara gruppide lõikes (aastates)

Põhivara grupi nimi	Kasulik eluiga
Hooned ja rajatised	10-50
Masinad ja seadmed	5-10
Arvutustehnika	2-4
Inventar	4
Transpordivahendid	5
Tarkvara	2-20

Maad ei amortiseerita.

Juhul kui materiaalse põhivara objekt koosneb üksteisest eristatavatest komponentidest, millel on erinevad kasulikud eluead, on need komponendid võetud raamatupidamises arvele eraldi varadena, määrates neile eraldi amortisatsiooninormid vastavalt nende kasulikule elueale. Põhivara väärtuse languse korral (osaline või täielik demonteerimine, lammutamine, kahjustumine, kadumine) viiakse läbi allahindlus. Varade

allahindlused kajastatakse koos amortisatsiooniga.

Vara hakatakse amortiseerima alates tema kasutusvalmis saamise hetkest (st alates hetkest, mil ta on kavandatud seisundis ja asukohas) ning seda tehakse kuni amortiseeritava osa täieliku amortiseerumiseni või vara lõpliku eemaldamiseni kasutusest. Igal aruandekuupäeval hinnatakse kasutatavate amortisatsioonimäärade, amortisatsioonimeetodi ning lõppväärtuse põhjendatust. Lähtuvalt avaliku sektori finantsarvestuse ja -aruandluse juhendist ei tee Ettevõtte kaetava väärtuse teste ega kajasta varade väärtuse langust kaetavale väärtusele avaliku teenuse osutamiseks vajalike põhivarade puhul, kui vara väärtus ei ole langenud selle rikkumise või muul põhjusel osaliselt või täielikult kasutusest eemaldamise tõttu. Muudel juhtudel tehakse põhivara väärtuse languse korral kaetava väärtuse test. Juhul, kui põhivara kaetav väärtus (so kõrgem kahest järgnevast näitajast: vara neto müügihind või vara kasutusväärtus) on väiksem tema bilansilisest jääkmaksumusest, on materiaalse põhivara objektid alla hinnatud nende kaetavale väärtusele. Kui on märke sellest, et varaobjekti eluiga või lõppväärtus on oluliselt muutunud, tehakse muudatused vara amortiseerimises edasiulatavalt. Materiaalne põhivara eemaldatakse bilansist selle müümise hetkel või kui selle edasine kasutamine või müük ei tekita tõenäoliselt majanduslikku kasu. Materiaalse põhivara kajastamise lõpetamisest tekkivad kasumid ja kahjumid kajastatakse selle perioodi, millal kajastamine lõpetati, kasumiaruandes.

Rendid

Kapitalirendina käsitletakse rendilepingut, mille puhul kõik olulised vara omandiga seonduvad riskid ja hüved kanduvad üle rentnikule. Muud rendilepingud kajastatakse kasutusrendina.

Ettevõtte kui rentnik

Kapitalirenti kajastatakse bilansis vara ja kohustisena renditud vara õiglase väärtuse summas või rendimaksete miinimumsumma nüüdiseväärtuses, juhul kui see on madalam. Rendimaksed jaotatakse finantskulukuks (intressikulu) ja kohustise jääkväärtuse vähendamiseks. Finantskulud jaotatakse rendiperioodile arvestusega, et intressimäär on igal ajahetkel kohustise jääkväärtuse suhtes sama. Kapitalirendi tingimustel renditud varad amortiseeritakse sarnaselt omandatud põhivaraga. Kui ei ole piisavalt kindel, et rentnik omandab rendiperioodi lõpuks vara omandiõiguse, siis on amortisatsiooniperioodiks vara eeldatav kasulik tööiga või rendisuhte kehtivuse periood, olenevalt sellest, kumb on lühem. Kasutusrendimaksed kajastatakse rendiperioodi jooksul lineaarselt kasumiaruandes kuluna.

Ettevõtte kui rendileandja

Kasutusrendi tingimustel väljarenditud vara kajastatakse bilansis tavakorras, analoogselt põhivaraga. Väljarenditavat vara amortiseeritakse lähtudes ettevõttes sama tüüpi varade osas rakendatavatest amortiseerimis põhimõtetest. Kasutusrendimaksed kajastatakse rendiperioodi jooksul lineaarselt tuluna.

Finantskohustised

Kõik finantskohustised (võlad hankijatele, võetud laenud, viitvõlad, väljastatud võlakirjad ning muud lühi- ja pikaajalised võlakohustised) võetakse algselt arvele nende soetusmaksumuses, mis sisaldab ka kõiki soetamisega otseselt kaasnevaid kulusi. Edasine kajastamine toimub korrigeeritud soetusmaksumuse meetodil.

Lühiajaliste finantskohustiste korrigeeritud soetusmaksumus on üldjuhul võrdne nende nominaalväärtusega, mistõttu lühiajalisi finantskohustisi kajastatakse bilansis maksmisele kuuluvas summas. Pikaajaliste finantskohustiste korrigeeritud soetusmaksumuse arvestus toimub kasutades sisemise intressimäära meetodit.

Finantskohustis liigitatakse lühiajaliseks, kui selle tasumise tähtaeg on kaheteist kuu jooksul alates aruandekuupäevast või ettevõtte pole tingimusteta õigust kohustise tasumist edasi lükata rohkem kui 12 kuud pärast aruandekuupäeva. Samuti kajastatakse lühiajalistena laenukohustisi, mida laenuandjal oli õigus aruandekuupäeval tagasi kutsuda laenulepingus sätestatud tingimuste rikkumise tõttu.

Eraldised ja tingimuslikud kohustised

Eraldistena kajastatakse bilansis tõenäolisi kohustisi, mis on tekkinud enne bilansikuupäeva toimunud sündmuste tagajärjel ning mille realiseerumise aeg või summa pole kindlad. Eraldiste kajastamisel bilansis on lähtutud juhtkonna hinnangust eraldise täitmiseks tõenäoliselt vajamineva summa ning eraldise realiseerumise aja kohta.

Tingimuslikuks kohustiseks liigitatakse need kohustised, mille realiseerimise tõenäosus jääb alla 50% või mille suurust ei saa usaldusväärselt hinnata. Tingimuslike kohustiste üle peetakse arvestust bilansiväliselt ja informatsioon nende kohta avalikustatakse raamatupidamise aastaaruande lisades.

Sihtfinantseerimine

Toetustena kajastatakse saadud vahendeid (saadud toetused), mille eest ei anta otseselt vastu kaupu ega teenuseid, ning antud vahendeid (antud, vahendatud toetused), mille eest ei saada otseselt vastu kaupu ega teenuseid. Toetuste kajastamisel lähtutakse avaliku sektori finantsarvestuse ja -aruandluse juhendis toodud põhimõtetest.

Toetused jaotatakse järgmisteks liikideks:

- sihtfinantseerimine – teatud projektipõhise sihtotstarbel saadud ja antud toetused, mille puhul määratakse selle eesmärk koos mõõdukatega eesmärgi täitmise jälgimiseks, ajakava ja rahaline eelarve ning toetuse andja nõuab saajalt detailset aruandlust raha kasutamise kohta ning raha ülejääk tuleb maksta andjale tagasi;

- tegevustoetused – antud ja saadud toetused, mis antakse saajale lähtudes tema põhikirjalistest ülesannetest ja arengudokumentides määratud eesmärkidest.

Sihtfinantseerimise liigid on:

- kodumaine sihtfinantseerimine;
- välismaine sihtfinantseerimine.

Kodumaine sihtfinantseerimine on residentidelt, sh teistelt avaliku sektori üksustelt saadud sihtfinantseerimine (välja arvatud nende kaudu vahendatud välismaine sihtfinantseerimine). Välismaine sihtfinantseerimine on mitteresidentidelt, sealhulgas rahvusvahelistelt organisatsioonidelt, saadud sihtfinantseerimine.

Sihtfinantseerimist kajastatakse bilansis esmakordselt raha ülekandmisel või laekumisel või sihtfinantseerimisega seotud nõuete, kohustuste, tulude ja kulude arvelevõtmise kuupäeval. Sihtfinantseerimine kajastatakse tuluna tegevuskulude tegemise või põhivara soetamise perioodil, kui sihtfinantseerimise tingimustega ei kaasne sisuline tagasinõude või laekumata jäämise risk.

Sihtfinantseerimise kajastamisel eristatakse tegevuskulude ja põhivara sihtfinantseerimist. Tegevuskulude katteks saadud sihtfinantseerimise kajastamisel lähtutakse tulude ja kulude vastavuse printsiibist. Põhivara sihtfinantseerimise põhitingimuseks on, et Ettevõtte toetuse saajana peab ostma, ehitama või muul viisil soetama teatud põhivara. Sihtfinantseerimist põhivara soetamiseks kajastatakse tuluna toetuse saamise tekkepõhisel momendil, st põhivara soetamise perioodis. Sihtfinantseerimise arvel soetatud põhivara soetusmaksumus kajastatakse vastavalt põhivaraobjekti kuuluvusele kas materiaalse või immateriaalse põhivarana.

Kui sihtfinantseerimisega seotud kulutused on tehtud või põhivara soetatud ja puudub sisuline toetuse laekumata jäämise risk, kuid toetus on veel laekumata, kajastatakse sihtfinantseerimine tuluna ja nõudena. Kui sihtfinantseerimine on küll laekunud, kuid selle arvel ei ole veel kulutusi tehtud või põhivara soetatud, kajastatakse saadud vahendid ettemaksena bilansikirjel "Võlad ja ettemaksed" saadud ettemaketena.

Mitterahalise sihtfinantseerimise korral eristatakse:

- sihtfinantseerimist kolme osapoolega seotud tehingus, kui toetuse andja või vahendaja kannab raha üle otse kaupade või teenuste tarnijale, kellelt Ettevõtte toetuse saajana kaupu või teenuseid saab;
- sihtfinantseerimist, mille korral toetuse andja annab Ettevõttele toetuse saajana üle kaupu või teenuseid ning millega ei kaasne otseselt nende müük tarnija poolt.

Kui mitterahaline sihtfinantseerimine seisneb selles, et toetuse andja või vahendaja kannab raha otse toetuse saaja tarnijale, võetakse sihtfinantseerimine arvele toetuse andja või vahendaja teatise alusel nii, nagu see toimuks siis, kui raha liiguks läbi toetuse saaja tarnijale (välja arvatud pangakonto liikumise kajastamine, selle asemel sulgeb toetuse saaja maksepäeval võla tarnijale ja nõude toetuse andjale või vahendajale või saadud ettemakse toetuse andjalt või vahendajalt).

Mitterahalist sihtfinantseerimist kajastatakse saadud kaupade ja teenuste õiglasest väärtuses. Teiselt avaliku sektori üksuselt mitterahalise sihtfinantseerimisena saadud põhivara kajastatakse õiglasest väärtuses või kui see ei ole teada, üleandja poolt näidatud jääkväärtuses.

Kui selgub, et kõik toetuse saamise tingimused ei ole täidetud ning Ettevõtte toetuse vahendajana või saajana vastutab toetuse andja ees saajapoolsete lepingutingimuste täitmise ja raha sihipärase kasutamise eest, kajastatakse lepingu rikkumise selgumisel tagasinõude toetuse saaja vastu ja / või tagasimaksekohustus toetuse andja ees. Ühtlasi vähendatakse saadud toetuste tulu ja / või antud toetuste kulu.

Kohustuslik reservkapital

Vastavalt äriseadustikule on kohustus moodustada reservkapital. Reservkapitali moodustatakse iga-aastastest puhaskasumi eraldistest. Igal majandusaastal tuleb reservkapitali kanda vähemalt 1/20 puhaskasumist, kuni reservkapital moodustab 1/10 aktsiakapitalist. Reservkapitali võib kasutada kahjumi katmiseks, samuti aktsiakapitali suurendamiseks. Reservkapitalist ei või teha väljamakseid aktsionäridele.

Tulud

Tulu kaupade müügist kajastatakse siis, kui kõik olulised omandiga seotud riskid on läinud üle ostjale, müügitulu ja tehinguga seotud kulu on usaldusväärselt määratav ning tehingust saadava tasu laekumine on tõenäoline. Tulu teenuse müügist kajastatakse teenuse osutamise järel, või juhul kui teenus osutatakse pikema ajaperioodi jooksul, siis lähtudes valmidusastme meetodist. Nimetatud meetodi kohaselt kajastatakse teenuse osutamisest saadavad tulud proportsionaalselt samades perioodides nagu teenuse osutamisega kaasnevad kulud. Osutatavate teenuste valmidusaste määramiseks teostatakse pooleliolevate ambulatoorsete ja statsionaarsete tööde (pooleliolevad haigusjuhud) inventuur aruandekuupäevaks osutatud haigusjuhus sisalduvate tervishoiuteenuste kaupa. Pooleliolevate haigusjuhtude hindamisel kasutatakse Eesti Haigekassa tervishoiuteenuste loetelus näidatud raviteenuste hindu. Maksimisel korrigeerib Haigekassa raviteenuste hindu vastavalt diagnoosipõhiste kompleksteenuste piirhindadele, mis võivad erineda tekkepõhise kehtinud piirhindadest. Piirhindade muutuse mõju ei ole pooleliolevate haigusjuhtude hindamisel arvesse võetud, kuid juhatus hindab, et muutuse mõju ei ole oluline.

Intressitulu kajastatakse siis, kui tulu laekumine on tõenäoline ja tulu suurus on võimalik usaldusväärselt hinnata.

Kulud

Kulusid kajastatakse tekkepõhiselt. Põhivara või varude soetamisega kaasnevad mittetagastatavad maksud ja lõivud kajastatakse soetamise momendil kuluna, mitte varade ega varude soetusmaksumusena.

Maksustamine

Potentsiaalne tulumaks dividendidelt ja muudelt kasumieraldistelt.

Vastavalt kehtivale seadusandlusele Eestis ettevõtete kasumit ei maksustata, mistõttu ei eksisteeri ka edasilükkunud tulumaksu nõudeid ega kohustisi. Kasumi asemel maksustatakse Eestis jaotamata kasumist väljamakstavaid dividende maksumääraga 20/80 netodividendina väljamakstud summalt. Tulenevalt seaduse muudatusest alates 01.01.2018 on võimalik dividendide välja maksta soodusmaksumääraga 14/86. Seda saavad äriühingud kasutada viimase kolme aasta keskmise dividendi summa ulatuses, kusjuures arvesse võetakse ainult Eestis maksustatav jaotatud kasum. Eestis tulumaksust vabastatud väljamaksed, näiteks saadud dividenditulu jäävad arvestusest välja. Esimene majandusaasta, mis arvesse läheb, on 2018. Aastal 2019 rakendatakse 14% maksumäära kolmandikule 2018. aastal jaotatud kasumist. 2020. aastal rakendatakse 14% maksumäära kolmandikule 2018. ja 2019. aastal jaotatud kasumist. 2021. aastal rakendatakse 14% maksumäära kolmandikule 2018, 2019 ja 2020. aastal jaotatud kasumist. 2022. aastal rakendatakse 14% maksumäära kolmandikule 2019, 2020 ja 2021. aastal jaotatud kasumist.

Dividendide väljamaksmisega kaasnevat ettevõtte tulumaksu kajastatakse kasumiaruandes tulumaksukuluna samal perioodil kui dividendid välja kuulutatakse, sõltumata sellest, millise perioodi eest need on välja kuulutatud või millal need tegelikult välja makstakse.

Seotud osapooled

AS Lääne-Tallinna Keskaigla aastaaruande koostamisel on loetud seotud osapoolteks:

- emaettevõtja Tallinna linn
- teised samasse konsolideerimisgruppi kuuluvad ettevõtjad
- tegev ja kõrgem juhtkond ning nende pereliikmed, kelleks loetakse vähemalt abikaasa, elukaaslane ja laps;
- sihtasutused, mittetulundusühingud ja äriühingud, kelle üle eelmises punktis nimetatud isikutel või koos pereliikmetega on valitsev või oluline mõju.

Raamatupidamise aastaaruandes avalikustatakse tegev- ja kõrgemale juhtkonnale arvestatud tasud ja olulised soodustused. Muude seotud osapooltega tehtud tehingute osas avalikustatakse lähtudes avaliku sektori finantsarvestuse ja -aruandluse juhendist informatsioon nende tehingute kohta, mis ei vasta õigusaktidele või Ettevõtte sisedokumentide üldistele nõuetele või turutingimustele.

Covid-19

Covid-19 pandeemia avaldab mõju kogu haigla tegevusele. Raviteenuste mahud on muutunud. Samuti avaldab pandeemia mõju haigla bilansile ja kasumiaruandele, kuna raviteenuste mahud on muutunud, see mõjutab kasumiaruande kirjet "Müügitulu". Müügitulu küll kasvas, aga see oli seotud Covid-19 pandeemiast põhjustatud lisarahastusega Eesti Haigekassalt.

Samuti on suurenenud kasumiaruande kirjed "Kaubad, toore, materjal ja teenused" ning "Tööjõukulud". Läbi kasumiaruande kirjete muutuste avaldub mõju ka bilansis kirjetel "Nõuded ja ettemaksed", "Varud" ning "Võlad ja ettemaksed".

Ka 2021. aastal on haigla tavapärase ravitegevus seoses Covid-19 pandeemiaga häiritud ning see avaldab omakorda mõju haigla majandustulemusele: tuludele ja kuludele.

Sündmused pärast aruandekuupäeva

Raamatupidamise aastaaruandes kajastuvad olulised vara ja kohustiste hindamist mõjutavad asjaolud, mis ilmsid aruandekuupäeva ja aruande koostamispäeva vahemikul, kuid on seotud aruandeperioodil või varasematel perioodidel toimunud tehingutega.

Pärast aruandekuupäeva, kuid enne aastaaruande kinnitamist toimunud sündmuste kajastamine aastaaruandes sõltub sellest, kas tegemist on korrigeeriva või mittekorrigeeriva sündmusega. Korrigeeriv aruandekuupäevajärgne sündmus on selline sündmus, mis kinnitab aruandekuupäeval eksisteerinud asjaolusid. Korrigeerivate sündmuste mõju kajastatakse lõppenud aasta bilansis ja kasumiaruandes. Mittekorrigeeriv aruandekuupäevajärgne sündmus on selline sündmus, mis ei anna tunnistust aruandekuupäeval eksisteerinud asjaoludest. Mittekorrigeerivate sündmuste mõju ei kajastata lõppenud aasta bilansis ja kasumiaruandes, vaid avaldatakse lisades, juhul, kui nad on olulised.

Lisa 2 Raha

(eurodes)

	31.12.2021	31.12.2020
Sularaha kassas	60 576	70 771
Arvelduskontod	17 391 229	17 088 983
Kokku raha	17 451 805	17 159 754

Lisa 3 Nõuded ja ettemaksed (eurodes)

	31.12.2021	Jaotus järelejäänud tähtaja järgi			Lisa nr
		12 kuu jooksul	1 - 5 aasta jooksul	üle 5 aasta	
Nõuded ostjate vastu	8 752 619	8 752 619	0	0	
Ostjatelt laekumata arved	8 765 118	8 765 118	0	0	
Ebatõenäoliselt laekuvad nõuded	-12 499	-12 499	0	0	
Maksude ettemaksed ja tagasinõuded	128	128	0	0	5
Muud nõuded	1 536 148	1 439 719	55 528	40 901	
Viitlaekumised	1 536 148	1 439 719	55 528	40 901	
Ettemaksed	42 827	42 827	0	0	
Tulevaste perioodide kulud	42 827	42 827	0	0	
Saamata toetus	10 471	10 471	0	0	
Saamata sihtfinantseerimine	124 809	124 809	0	0	12
Kokku nõuded ja ettemaksed	10 467 002	10 370 573	55 528	40 901	
	31.12.2020	Jaotus järelejäänud tähtaja järgi			Lisa nr
		12 kuu jooksul	1 - 5 aasta jooksul	üle 5 aasta	
Nõuded ostjate vastu	6 470 860	6 470 860	0	0	
Ostjatelt laekumata arved	6 523 307	6 523 307	0	0	
Ebatõenäoliselt laekuvad nõuded	-52 447	-52 447	0	0	
Maksude ettemaksed ja tagasinõuded	136	136	0	0	5
Muud nõuded	1 023 998	1 023 998	0	0	
Viitlaekumised	1 023 998	1 023 998	0	0	
Ettemaksed	19 929	19 929	0	0	
Tulevaste perioodide kulud	19 929	19 929	0	0	
Saamata toetus	7 951	7 951	0	0	
Saamata sihtfinantseerimine	541 014	541 014	0	0	12
Kokku nõuded ja ettemaksed	8 063 888	8 063 888	0	0	

Lisa 4 Varud

(eurodes)

	31.12.2021	31.12.2020
Ravimid ja meditsiinitarvikud laos	562 039	685 646
Ravimid ja meditsiinitarvikud osakondades	1 146 260	1 228 697
Kokku varud	1 708 299	1 914 343

Lisa 5 Maksude ettemaksed ja maksuvõlad

(eurodes)

	31.12.2021		31.12.2020	
	Ettemaks	Maksuvõlg	Ettemaks	Maksuvõlg
Käibemaks	0	52 113	0	11 736
Üksikisiku tulumaks	0	637 876	0	494 721
Erisoodustuse tulumaks	0	4 823	0	2 619
Sotsiaalmaks	0	1 138 501	0	921 654
Kohustuslik kogumispension	0	36 954	0	39 102
Töötuskindlustusmaksed	0	72 108	0	59 094
Ettemaksukonto jääk	128		136	
Kokku maksude ettemaksed ja maksuvõlad	128	1 942 375	136	1 528 926

Vt lisad 3 ja 11.

Lisa 6 Kinnisvarainvesteeringud

(eurodes)

Soetusmaksumuse meetod			
			Kokku
	Maa	Ehitised	
31.12.2019			
Soetusmaksumus	532 884	261 869	794 753
Akumuleeritud kulum	0	-138 556	-138 556
Jääkmaksumus	532 884	123 313	656 197
Amortisatsioonikulu	0	-10 474	-10 474
Ümberliigitamised	27 993	0	27 993
31.12.2020			
Soetusmaksumus	560 877	261 869	822 746
Akumuleeritud kulum	0	-149 030	-149 030
Jääkmaksumus	560 877	112 839	673 716
Amortisatsioonikulu	0	-10 475	-10 475
31.12.2021			
Soetusmaksumus	560 877	261 869	822 746
Akumuleeritud kulum		-159 505	-159 505
Jääkmaksumus	560 877	102 364	663 241

	2021	2020
Kinnisvarainvesteeringute otsesed haldamiskulud	4 695	5 261

Lisa 7 Materiaalsed põhivarad (eurodes)

											Kokku
	Maa	Ehitised				Masinad ja seadmed	Muud materiaalsed põhivarad			Lõpetamata projektid ja ettemaksud	
			Transportvahendid	Arvutid ja arvutisüsteemid	Muud masinad ja seadmed			Lõpetamata projektid	Ettemaksud		
31.12.2019											
Soetusmaksumus	2 605 805	33 795 996	107 977	226 913	11 036 534	11 371 424	40 165	2 598 097	0	2 598 097	50 411 487
Akumuleeritud kulum	0	-15 986 744	-72 917	-197 485	-7 004 469	-7 274 871	-30 898	0	0	0	-23 292 513
Jääkmaksumus	2 605 805	17 809 252	35 060	29 428	4 032 065	4 096 553	9 267	2 598 097	0	2 598 097	27 118 974
Ostud ja parendused	0	0	83 350	26 945	1 793 907	1 904 202	0	2 498 127	0	2 498 127	4 402 329
Amortisatsioonikulu	0	-996 083	-20 376	-20 806	-905 712	-946 894	-1 146	0	0	0	-1 944 123
Ümberliigitamised	0	3 049 797	0	0	0	0	0	-3 077 790	0	-3 077 790	-27 993
Ümberliigitamised lõpetamata projektidest	0	3 049 797	0	0	0	0	0	-3 049 797	0	-3 049 797	0
Ümberliigitamised kinnisvarainvesteeringutega	0	0	0	0	0	0	0	-27 993	0	-27 993	-27 993
Muud muutused	0	0	0	0	-9 460	-9 460	0	0	0	0	-9 460
31.12.2020											
Soetusmaksumus	2 605 805	36 845 792	180 526	253 858	12 584 668	13 019 052	40 165	2 018 434	0	2 018 434	54 529 248
Akumuleeritud kulum	0	-16 982 826	-82 492	-218 291	-7 673 868	-7 974 651	-32 044	0	0	0	-24 989 521
Jääkmaksumus	2 605 805	19 862 966	98 034	35 567	4 910 800	5 044 401	8 121	2 018 434	0	2 018 434	29 539 727
Ostud ja parendused	0	0	0	20 623	1 815 520	1 836 143	0	6 183 343	0	6 183 343	8 019 486
Amortisatsioonikulu	0	-898 379	-29 112	-10 349	-1 200 707	-1 240 168	-1 146	0	0	0	-2 139 693
Ümberliigitamised	0	8 042 956	0	0	0	0	0	-8 042 956	0	-8 042 956	0
Ümberliigitamised lõpetamata projektidest	0	8 042 956	0	0	0	0	0	-8 042 956	0	-8 042 956	0
Muud muutused	0	0	0	0	-4 844	-4 844	0	0	0	0	-4 844
31.12.2021											
Soetusmaksumus	2 605 805	44 449 738	180 526	245 285	13 994 679	14 420 490	40 165	158 821	0	158 821	61 675 019
Akumuleeritud kulum	0	-17 442 195	-111 604	-199 444	-8 473 910	-8 784 958	-33 190	0	0	0	-26 260 343
Jääkmaksumus	2 605 805	27 007 543	68 922	45 841	5 520 769	5 635 532	6 975	158 821	0	158 821	35 414 676

Müüdnud materiaalsed põhivarad müügihinna

	2021	2020
Masinad ja seadmed	417	800
Muud masinad ja seadmed	417	800
Kokku	417	800

Seisuga 31.12.2021 kajastatakse lõpetamata projektidena:

1. Paldiski mnt 68 päevakirurgia 93 897
2. Muud 64 924

Kokku 158 821

2021. aastal müüdi üks GE andur ja ultraheliseade.

2021. aastal kanti maha ehitisi soetusmaksumusega 439 011 eurot ja jääkmaksumusega 0 eurot ning masinaid ja seadmeid soetusmaksumusega 7 267 eurot ja jääkmaksumusega 4 844 eurot.

Lisa 8 Immateriaalsed põhivarad

(eurodes)

			Kokku
	Arvutitarkvara	Lõpetamata projektid ja ettemaksud	
31.12.2019			
Soetusmaksumus	684 654	13 950	698 604
Akumuleeritud kulum	-553 650	0	-553 650
Jääkmaksumus	131 004	13 950	144 954
Ostud ja parendused	155 670	0	155 670
Amortisatsioonikulu	-69 639	0	-69 639
31.12.2020			
Soetusmaksumus	831 479	13 950	845 429
Akumuleeritud kulum	-614 444	0	-614 444
Jääkmaksumus	217 035	13 950	230 985
Ostud ja parendused	189 680	0	189 680
Amortisatsioonikulu	-125 559	0	-125 559
31.12.2021			
Soetusmaksumus	1 014 546	13 950	1 028 496
Akumuleeritud kulum	-733 390	0	-733 390
Jääkmaksumus	281 156	13 950	295 106

Lõpetamata projektide all kajastatakse nii 31.12.2020 kui 31.12.2021 seisuga meditsiiniprogrammi LIISA pooleleolevaid arendustöid summas 13 950 eurot.

2021. aastal kanti maha üks meditsiiniprogrammi LIISA arendus soetusmaksumusega 6 613 eurot ja jääkmaksumusega 0 eurot.

Lisa 9 Kasutusrent

(eurodes)

Aruandekohustuslane kui rendileandja

	2021	2020	Lisa nr
Kasutusrenditulu	692 254	691 476	14
Järgmiste perioodide kasutusrenditulu mittekatkestatavatest lepingutest			
	31.12.2021	31.12.2020	Lisa nr
12 kuu jooksul	695 000	690 000	
Rendile või üürile antud varade bilansiline jääkmaksumus			
Muud varad	3 305 323	3 279 930	
Kokku	3 305 323	3 279 930	

AS Lääne-Lääne Tallinna Keskaigla saab renditulu ruumide rendist. Peamisteks rentnikeks on perearstikeskused, apteegid, matusebüroo, kohvikud.

Aruandekohustuslane kui rentnik

	2021	2020	Lisa nr
Kasutusrendikulu	627 165	626 227	
Järgmiste perioodide kasutusrendikulu mittekatkestatavatest lepingutest			
	31.12.2021	31.12.2020	Lisa nr
12 kuu jooksul	527 279	547 209	
1-5 aasta jooksul	1 567 221	1 469 317	

Järgmise 12 kuu kasutusrendimaksud mittekatkestatavatest rendilepingutest seisuga 31.12.2021 moodustavad:

- AS OP Finance (kontoritehnika) 2363 eurot
- Ruumide rendikulud 524 839 eurot

Ruumide üürilepingud

AS Lääne-Tallinna Keskaigla rendib:

- SA Merimetsa Tervisekeskuselt polikliiniku ruume üldpinnaga 600,30 m² (Paldiski mnt.68a)
- Tallinna linnalt desinfektsioonikambri ruume üldpinnaga 59,40 m²(Merelahe tee 4)
- Tallinna linnalt ambulatooriumi ruume üldpinnaga 79,3m² (Kopli 75a)
- AS-lt Fresenius Medical Care Eesti hemodialüüsi ruume (Linnamäe tee 3)

Lisa 10 Laenukohustised

(eurodes)

	31.12.2021	Jaotus järelejäänud tähtaja järgi			Intressimäär	Alusvaluuta	Lõpptähtaeg
		12 kuu jooksul	1 - 5 aasta jooksul	üle 5 aasta			
Pikaajalised laenud							
Luminor Bank AS	215 642	215 642	0	0	0,8	EUR	15.06.2022
OP Corporate Bank plc Eesti filiaal	300 892	102 181	198 711	0	0,87	EUR	15.11.2024
Pikaajalised laenud kokku	516 534	317 823	198 711				
Laenukohustised kokku	516 534	317 823	198 711				
	31.12.2020	Jaotus järelejäänud tähtaja järgi			Intressimäär	Alusvaluuta	Lõpptähtaeg
		12 kuu jooksul	1 - 5 aasta jooksul	üle 5 aasta			
Pikaajalised laenud							
Luminor Bank AS	644 311	428 669	215 642	0	0,8	EUR	15.06.2022
OP Corporate Bank plc Eesti filiaal	402 176	101 632	300 544	0	0,87	EUR	15.11.2024
Pikaajalised laenud kokku	1 046 487	530 301	516 186				
Laenukohustised kokku	1 046 487	530 301	516 186				

Laenud on tagatiseta.

Lisa 11 Võlad ja ettemaksed (eurodes)

	31.12.2021	Jaotus järelejäänud tähtaja järgi			Lisa nr
		12 kuu jooksul	1 - 5 aasta jooksul	üle 5 aasta	
Võlad tarnijatele	3 743 586	3 743 586	0	0	
Võlad töövõtjatele	4 857 207	4 857 207	0	0	
Maksuvõlad	1 942 375	1 942 375	0	0	5
Muud võlad	590 162	274 043	17 481	298 638	
Intressivõlad	185	185	0	0	
Muud viitvõlad	589 977	273 858	17 481	298 638	
Saadud ettemaksed	4 520	4 520	0	0	
Kokku võlad ja ettemaksed	11 137 850	10 821 731	17 481	298 638	

	31.12.2020	Jaotus järelejäänud tähtaja järgi			Lisa nr
		12 kuu jooksul	1 - 5 aasta jooksul	üle 5 aasta	
Võlad tarnijatele	4 248 056	4 248 056	0	0	
Võlad töövõtjatele	4 474 458	4 474 458	0	0	
Maksuvõlad	1 528 926	1 528 926	0	0	5
Muud võlad	579 272	274 044	16 648	288 580	
Intressivõlad	392	392	0	0	
Muud viitvõlad	578 880	273 652	16 648	288 580	
Saadud ettemaksed	4 557	4 557	0	0	
Kokku võlad ja ettemaksed	10 835 269	10 530 041	16 648	288 580	

Lisa 12 Sihtfinantseerimine (eurodes)

	31.12.2019		Laekunud	Kajastatud kasumiaruandes	31.12.2020		Lisa nr
	Nõuded	Kohustised			Nõuded	Kohustised	
Sihtfinantseerimine põhivarade soetamiseks							
Sotsiaalministeerium	0	0	52 390	305 891	522 510	269 009	15
Kokku sihtfinantseerimine põhivarade soetamiseks	0	0	52 390	305 891	522 510	269 009	
Sihtfinantseerimine tegevuskuludeks							
Sotsiaalministeerium	9 997	0	96 700	105 207	18 504	0	15
Kokku sihtfinantseerimine tegevuskuludeks	9 997	0	96 700	105 207	18 504	0	
Kokku sihtfinantseerimine	9 997	0	149 090	411 098	541 014	269 009	
	31.12.2020		Laekunud	Kajastatud kasumiaruandes	31.12.2021		Lisa nr
	Nõuded	Kohustised			Nõuded	Kohustised	
Sihtfinantseerimine põhivarade soetamiseks							
Sotsiaalministeerium	522 510	269 009	1 545 110	1 134 499	111 899	269 009	15
Terviseamet	0	0	50 300	50 300	0	0	15
Põhja-Eesti Regionaalhaigla	0	0	0	251 520	0	0	15
Luminor Bank	0	0	7 000	7 000	0	0	15
Kokku sihtfinantseerimine põhivarade soetamiseks	522 510	269 009	1 602 410	1 443 319	111 899	269 009	
Sihtfinantseerimine tegevuskuludeks							
Sotsiaalministeerium	18 504	0	28 669	23 074	12 909	0	15
Eesti Haigekassa	0	0	22 317	22 317	0	0	15
Kokku sihtfinantseerimine tegevuskuludeks	18 504	0	50 986	45 391	12 909	0	
Kokku sihtfinantseerimine	541 014	269 009	1 653 396	1 488 710	124 808	269 009	

Lisa 13 Aktsiakapital

(eurodes)

	31.12.2021	31.12.2020
Aktsiakapital	16 865 000	16 865 000
Aktsiate arv (tk)	168 650	168 650
Aktsiate nimiväärtus	100	100

Ettevõtte jaotamata kasum seisuga 31.12.2021. a. moodustas 35 828 796 eurot (31.12.2020 moodustas 27 399 752 eurot). Aruandekuupäeva seisuga 31.12.2021 on jaotamata kasumist võimalik aktsionäridele maksimaalselt dividendidena välja maksta 28 663 037 eurot (31.12.2020 oleks võimalik välja maksta 21 919 802 eurot), millega kaasneks dividendide tulumaks summas 7 165 759 eurot (31.12.2020 seisuga 5 479 950

eurot).

Lisa 14 Müügitulu

(eurodes)

	2021	2020	Lisa nr
Müügitulu geograafiliste piirkondade lõikes			
Müük Euroopa Liidu riikidele			
Eesti	90 559 105	75 813 730	
Müük Euroopa Liidu riikidele, kokku	90 559 105	75 813 730	
Kokku müügitulu	90 559 105	75 813 730	
Müügitulu tegevusalade lõikes			
Tervishoiuteenused	85 859 512	71 372 797	
Hambaravi	2 693 362	2 530 247	
Koolitustulu	1 003 373	945 278	
Üüritulu	692 254	691 476	9
Üüriga kaasnevad tulud	310 604	273 932	
Kokku müügitulu	90 559 105	75 813 730	

Lisa 15 Muud äritulud

(eurodes)

	2021	2020	Lisa nr
Kasum materiaalsete põhivarade müügist	417	800	
Tulu sihtfinantseerimisest	1 488 711	411 098	7,12
Trahvid, viivised ja hüvitised	67 894	112 737	
Kasum varude müügist	0	167	
Kokku muud äritulud	1 557 022	524 802	

Lisa 16 Kaubad, toore, materjal ja teenused

(eurodes)

	2021	2020
Meditsiinilised materjalid, tarvikud, inventar	18 726 171	16 449 222
Toitlustusteenused	890 213	890 012
Eri- ja vormiriietus	87 254	96 149
Kokku kaubad, toore, materjal ja teenused	19 703 638	17 435 383

Lisa 17 Mitmesugused tegevuskulud

(eurodes)

	2021	2020
Mitmesugused bürookulud	264 209	258 675
Koolituskulud	172 924	80 726
Hoonetega seotud halduskulud	3 082 409	2 388 381
Masinate ja seadmetega seotud kulu	2 821 570	1 810 226
Käibemaks	4 195 249	3 272 766
Muud	180 957	620 796
Kokku mitmesugused tegevuskulud	10 717 318	8 431 570

Lisa 18 Tööjõukulud

(eurodes)

	2021	2020
Palgakulu	38 136 991	33 120 068
Sotsiaalmaksud	12 650 268	10 976 219
Kokku tööjõukulud	50 787 259	44 096 287
Töötajate keskmine arv taandatuna täistööajale	1 705	1 683

Lisa 19 Muud ärikulud

(eurodes)

	2021	2020
Trahvid, viivised ja hüvitised	0	1 550
Ettevõtte tulumaks	2 377	1 826
Riigilõivud	2 876	2 330
Maamaks	23 509	23 501
Muud	3	0
Kokku muud ärikulud	28 765	29 207

Lisa 20 Intressikulud

(eurodes)

	2021	2020
Intressikulu laenudelt	6 563	11 008
Muud intressikulud	0	-247
Kokku intressikulud	6 563	10 761

Lisa 21 Seotud osapooled

(eurodes)

Aruandekohustuslase emaettevõtja nimetus	Tallinna Linnavalitsus
Riik, kus aruandekohustuslase emaettevõtja on registreeritud	Eesti Vabariik

Saldod seotud osapooltega rühmade lõikes

LÜHIAJALISED	2021	2020
Nõuded ja ettemaksud		
Teised samasse konsolideerimisgruppi kuuluvad ettevõtjad	86 749	74 312
Kokku nõuded ja ettemaksud	86 749	74 312
Võlad ja ettemaksud		
Teised samasse konsolideerimisgruppi kuuluvad ettevõtjad	38 691	43 721
Tegev- ja kõrgema juhtkonna ning olulise osalusega eraisikust omanike lähedased pereliikmed ning nende valitseva või olulise mõju all olevad ettevõtjad	22 955	20 735
Kokku võlad ja ettemaksud	61 646	64 456

MÜÜDUD	2021	2020
	Teenused	Teenused
Teised samasse konsolideerimisgruppi kuuluvad ettevõtjad	1 034 947	901 561
Kokku müüdüd	1 034 947	901 561

OSTETUD	2021	2020
	Teenused	Teenused
Teised samasse konsolideerimisgruppi kuuluvad ettevõtjad	495 600	437 470
Kokku ostetud	495 600	437 470

Tegev- ja kõrgemale juhtkonnale arvestatud tasud ja muud olulised soodustused	2021	2020
	Arvestatud tasu	308 540

Lääne-Tallinna Keskaigla AS raamatupidamise aastaaruandes on avalikustatud kõik tehingud seotud osapooltega. Mitteturutingimustel, õigusaktidele või aruandekohustuslase sisedokumentide üldistele nõuetele mittevastavaid tehinguid 2021. ja 2020. aastal ei olnud.

Nõuded seotud osapoolte vastu on kajastatud bilansis kirjel "Nõuded ja ettemaksud" ning kohustised seotud osapoolte ees on kajastatud bilansis kirjel "Võlad ja ettemaksud", ostud seotud osapooltelt on kajastatud kasumiaruande kirjel "Kaubad, toore, materjal ja teenused" ja müügid seotud osapooltele on kajastatud kasumiaruande kirjel "Müügitulu".

Aruande digitaalallkirjad

Aruande lõpetamise kuupäev on: 01.03.2022

Aksiaselts Lääne-Tallinna Keskhaigla (registrikood: 10822269) 01.01.2021 - 31.12.2021 majandusaasta aruande andmete õigsust on elektrooniliselt kinnitanud:

Allkirjastaja nimi	Allkirjastaja roll	Allkirja andmise aeg
ARKADI POPOV	Juhatuse esimees	01.03.2022

SÕLTUMATU VANDEAUDIITORI ARUANNE

Aktsiaselts Lääne-Tallinna Keskaigla aktsionäridele

Arvamus

Oleme auditeerinud Aktsiaselts Lääne-Tallinna Keskaigla (ettevõtte) raamatupidamise aastaaruannet, mis sisaldab bilanssi seisuga 31.12.2021 ning kasumiaruannet, rahavoogude aruannet ja omakapitali muutuste aruannet eeltoodud kuupäeval lõppenud aasta kohta ja raamatupidamise aastaaruande lisasid, sealhulgas märkimisväärsete arvestuspõhimõtete kokkuvõtet.

Meie arvates kajastab kaasnev raamatupidamise aastaaruanne kõigis olulistes osades õiglaselt ettevõtte finantsseisundit seisuga 31.12.2021 ning sellel kuupäeval lõppenud aasta finantstulemust ja rahavoogusid kooskõlas Eesti finantsaruandluse standardiga.

Arvamuse alus

Viisime auditi läbi kooskõlas rahvusvaheliste auditeerimise standarditega (Eesti). Meie kohustusi vastavalt nendele standarditele kirjeldatakse täiendavalt meie aruande osas „Vandeauditori kohustused seoses raamatupidamise aastaaruande auditiga”. Me oleme ettevõttest sõltumatud kooskõlas kutseliste arvestusekspertide eetikakoodeksiga (Eesti) (sh sõltumatus standardid), ja oleme täitnud oma muud eetikaalased kohustused vastavalt nendele nõuetele. Me usume, et auditi tõendusmaterjal, mille oleme hankinud, on piisav ja asjakohane aluse andmiseks meie arvamusel.

Muu informatsioon

Juhtkond vastutab muu informatsiooni eest. Muu informatsioon hõlmab tegevusaruannet, kuid ei hõlma raamatupidamise aastaaruannet ega meie vandeauditori aruannet. Meie arvamus raamatupidamise aastaaruande kohta ei hõlma muud informatsiooni ja me ei tee selle kohta mingis vormis kindlustandvat järeldust.

Seoses meie raamatupidamise aastaaruande auditiga on meie kohustus lugeda muud informatsiooni ja kaaluda seda tehes, kas muu informatsioon lahkneb oluliselt raamatupidamise aastaaruandest või meie poolt auditi käigus saadud teadmistest või tundub muul viisil olevat oluliselt väärkajastatud.

Lisaks on meie kohustus avaldada, kas tegevusaruandes esitatud informatsioon on vastavuses kohalduvate seaduses sätestatud nõuetega.

Kui me teeme tehtud töö põhjal järelduse, et muu informatsioon on eespool toodu osas oluliselt väärkajastatud, oleme kohustatud sellest faktist aru andma.

Meil ei ole sellega seoses millegi kohta aru anda ning avaldame, et tegevusaruandes esitatud informatsioon on olulises osas kooskõlas raamatupidamise aastaaruandega ning kohalduvate seaduses sätestatud nõuetega.

Juhtkonna ja nende, kelle ülesandeks on valitsemine, kohustused seoses raamatupidamise aastaaruandega

Juhtkond vastutab raamatupidamise aastaaruande koostamise ja õiglase esitamise eest kooskõlas Eesti finantsaruandluse standardiga ja sellise sisekontrolli eest, nagu juhtkond peab vajalikuks, et võimaldada kas pettusest või veast tulenevate oluliste väärkajastamisteta raamatupidamise aastaaruande koostamist.

Raamatupidamise aastaaruande koostamisel on juhtkond kohustatud hindama ettevõtte suutlikkust jätkata jätkuvalt tegutsevana, esitama infot, kui see on asjakohane, tegevuse jätkuvusega seotud asjaolude kohta ja kasutama tegevuse jätkuvuse arvestuse alusprintsipi, välja arvatud juhul, kui juhtkond kavatseb kas ettevõtte likvideerida või tegevuse lõpetada või tal puudub sellele realistlik alternatiiv.

Need, kelle ülesandeks on valitsemine, vastutavad ettevõtte raamatupidamise aruandlusprotsessi üle järelevalve teostamise eest.

Vandeauditori kohustused seoses raamatupidamise aastaaruande auditiga

Meie eesmärk on saada põhjendatud kindlus selle kohta, kas raamatupidamise aastaaruanne tervikuna on kas pettusest või veast tulenevate oluliste väärkajastamisteta, ja anda välja vandeauditori aruanne, mis sisaldab meie arvamust. Põhjendatud kindlus on kõrgetasemeline kindlus, kuid see ei taga, et olulise väärkajastamise eksisteerimisel see kooskõlas rahvusvaheliste auditeerimise standarditega (Eesti) läbiviidud auditi käigus alati avastatakse. Väärkajastamised võivad tuleneda pettusest või veast ja neid peetakse oluliseks siis, kui võib põhjendatult eeldada, et need võivad üksikult või koos mõjutada majanduslikke otsuseid, mida kasutajad raamatupidamise aastaaruande alusel teevad.

Kasutame auditeerides vastavalt rahvusvaheliste auditeerimise standarditele (Eesti) kutsealast otsustust ja säilitame kutsealase skeptitsismi kogu auditi käigus. Me teeme ka järgmist:

- teeme kindlaks ja hindame raamatupidamise aastaaruande kas pettusest või veast tuleneva olulise väärkajastamise riskid, kavandame ja teostame auditiprotseduuri vastuseks nendele riskidele ning hangime piisava ja asjakohase auditi tõendusmaterjali, mis on aluseks meie arvamusel. Pettusest tuleneva olulise väärkajastamise mitteavastamise risk on suurem kui veast tuleneva väärkajastamise puhul, sest pettus võib tähendada salakokkulepet, võltsimist, info esitamata jätmist, vääresitiste tegemist või sisekontrolli eiramist;
- omandame arusaamise auditi puhul asjassepuutuvast sisekontrollist, et kavandada nendes tingimustes asjakohaseid auditiprotseduure, kuid mitte arvamusel avaldamiseks ettevõtte sisekontrolli tulemuslikkuse kohta;
- hindame kasutatud arvestuspõhimõtete asjakohasust ning juhtkonna arvestushinnangute ja nendega seoses avalikustatud info põhjendatust;
- teeme järelduse juhtkonna poolt tegevuse jätkuvuse arvestuse alusprintsipi kasutamise asjakohasuse kohta ja saadud auditi tõendusmaterjali põhjal selle kohta, kas esineb olulist ebakindlust sündmuste või tingimuste suhtes, mis võivad tekitada märkimisväärset kahtlust ettevõtte suutlikkuses jätkata jätkuvalt tegutsevana. Kui me teeme järelduse, et eksisteerib oluline ebakindlus, oleme kohustatud juhtima vandeauditori aruandes tähelepanu raamatupidamise aastaaruandes selle kohta avalikustatud infole või kui avalikustatud info on ebapiisav, siis modifitseerima oma arvamust. Meie järeldused põhinevad vandeauditori aruande kuupäevani saadud auditi tõendusmaterjalil. Tulevased sündmused või tingimused võivad siiski kahjustada ettevõtte suutlikkust jätkata jätkuvalt tegutsevana;
- hindame raamatupidamise aastaaruande üldist esitusviisi, struktuuri ja sisu, sealhulgas avalikustatud informatsiooni, ning seda, kas raamatupidamise aastaaruanne esitab aluseks olevaid tehinguid ja sündmusi viisil, millega saavutatakse õiglane esitusviis.

Me vahetame nendega, kelle ülesandeks on valitsemine, infot muu hulgas auditi planeeritud ulatuse ja ajastuse ning märkimisväärsete auditi tähelepanekute kohta, sealhulgas mis tahes sisekontrolli märkimisväärsete puuduste kohta, mille oleme tuvastanud auditi käigus.

/digitaalselt allkirjastatud/

Mariliis Rahkema

Vandeauditori number 636

Aktsiaselts BDO Eesti

Auditoorettevõtja tegevusloa number 1

Veskiposti tn 2, Tallinn, Harju maakond, 10138

01.03.2022

Audiitorite digitaalallkirjad

Aksiaselts Lääne-Tallinna Keskhaigla (registrikood: 10822269) 01.01.2021 - 31.12.2021 majandusaasta aruandele lisatud audiitori aruande on digitaalselt allkirjastanud:

Allkirjastaja nimi	Allkirjastaja roll	Allkirja andmise aeg
MARILIIS RAHKEMA	Vandeaudiitor	01.03.2022

Kasumi jaotamise ettepanek

(eurodes)

	31.12.2021
Eelmiste perioodide jaotamata kasum (kahjum)	27 183 707
Aruandeaasta kasum (kahjum)	8 645 089
Kokku	35 828 796
Jaotamine	
Kohustusliku reservkapitali suurendamine (vähendamine)	111 451
Eelmiste perioodide jaotamata kasum (kahjum) peale jaotamist (katmist)	35 717 345
Kokku	35 828 796

Kasumi jaotamise otsus

(eurodes)

	31.12.2021
Eelmiste perioodide jaotamata kasum (kahjum)	27 183 707
Aruandeaasta kasum (kahjum)	8 645 089
Kokku	35 828 796
Jaotamine	
Kohustusliku reservkapitali suurendamine (vähendamine)	111 451
Eelmiste perioodide jaotamata kasum (kahjum) peale jaotamist (katmist)	35 717 345
Kokku	35 828 796

Müügitulu jaotus tegevusalade lõikes

Tegevusala	EMTAK kood	Müügitulu (EUR)	Müügitulu %	Põhitegevusala
Eriarstiabi osutamine	86221	85147069	94.02%	Jah
Hambaravi osutamine	86231	2693362	2.97%	Ei
Muu mujal liigitamata koolitus	85599	1003373	1.11%	Ei
Enda või renditud kinnisvara üürileandmine ja käitus	68201	1002859	1.11%	Ei

Sidevahendid

Liik	Sisu
Telefon	+372 6507393
Telefon	+372 6507371
Faks	+372 6598686
E-posti aadress	keskhaigla@keskhaigla.ee
Veebilehe aadress	www.keskhaigla.ee