

MAJANDUSAASTA ARUANNE

aruandeaasta algus: 01.01.2022

aruandeaasta lõpp: 31.12.2022

ärinimi: Aktsiaselts Lääne-Tallinna Keskhaigla

registrikood: 10822269

tänavanimi, maja number Paldiski mnt 68

linn: Tallinn

maakond: Harju maakond

postisihnumber: 10617

telefon: +372 6507371, +372 6507393

faks: +372 6598686

e-posti aadress: keskhaigla@keskhaigla.ee

veebilehe aadress: www.keskhaigla.ee

Sisukord

Tegevusaruanne	3
Raamatupidamise aastaaruanne	13
Bilanss	13
Kasumiaruanne	14
Rahavoogude aruanne	15
Omakapitali muutuste aruanne	16
Raamatupidamise aastaaruande lisad	17
Lisa 1 Arvestuspõhimõtted	17
Lisa 2 Raha	22
Lisa 3 Nõuded ja ettemaksed	22
Lisa 4 Varud	23
Lisa 5 Maksude ettemaksed ja maksuvõlad	23
Lisa 6 Kinnisvarainvesteeringud	23
Lisa 7 Materiaalsed põhivarad	24
Lisa 8 Immateriaalsed põhivarad	25
Lisa 9 Kasutusrent	25
Lisa 10 Laenukohustised	26
Lisa 11 Võlad ja ettemaksed	27
Lisa 12 Sihtfinantseerimine	27
Lisa 13 Aktsiakapital	28
Lisa 14 Müügitulu	29
Lisa 15 Muud äritulud	29
Lisa 16 Kaubad, toore, materjal ja teenused	29
Lisa 17 Mitmesugused tegevuskulud	30
Lisa 18 Tööjõukulud	30
Lisa 19 Muud ärikulud	30
Lisa 20 Intressikulud	30
Lisa 21 Seotud osapooled	31
Aruande allkirjad	32
Vandeauditori aruanne	33

AS LÄÄNE-TALLINNA KESKHAIGLA TEGEVUSARUANNE 2022

AS Lääne-Tallinna Keskhaigla on Tallinna linna äriühing, mis asutati Tallinna Linnavolikogu 23.08.2001 otsusega nr 227 Tallinna Sotsiaal- ja Tervishoiuameti hallatavate asutuste Eesti Meremeeste Haigla, Tallinna Pelgulinna Haigla, Tallinna Nõmme Haigla (v.a lasteosakond), Tallinna Merimetsa Haigla ning Tallinna Väike-Õismäe Polikliiniku tegevuse lõpetamisel nende kinnis- ja vallasvara baasil koos töötajatega sõlmitud töölepingutest tulenevate tööandja õiguste ja kohustuste ülevõtmisega.

AS Lääne-Tallinna Keskhaigla (edaspidi „Haigla“) peamiseks tegevusalaks on ambulatoorse, statsionaarse ja päevaravi eriarstiabi osutamine. Haigla suurimaks lepingupartneriks on Eesti Haigekassa. Lisaks saab Haigla tulusid tasuliste tervishoiuteenuste müügist, koolitustegevusest ning haigla poolt ruumide rendile andmisest.

Haigla ravitegevuse organisatsiooniline struktuur on üles ehitatud tagamaks erinevates hoonetes asuvate samade erialade spetsialistide parim töökorraldus ning meditsiinilise aparatuuri optimaalseim kasutus. AS Lääne-Tallinna Keskhaigla struktuuri kuuluvad alates 01.01.2023 järgmised kliinikud:

- 👉 Anestesioloogia- ja intensiivravikliinik
- 👉 Diagnostikakliinik
- 👉 Hambaravikliinik
- 👉 Kirurgiakliinik
- 👉 Naistekliinik
- 👉 Nakkuskliinik
- 👉 Närvihaguste ja psühhiaatria kliinik
- 👉 Sisekliinik
- 👉 Õendusabikliinik

Tervishoiuteenuse osutamine toimub Tallinnas järgmistel aadressidel:

- 👉 Paldiski mnt 68 (endine Meremeeste haigla)
- 👉 Paldiski mnt 66 (Nakkuskliiniku statsionaar)
- 👉 Paldiski mnt 62 (Nakkuskliiniku polikliinik)
- 👉 Sõle tn 23 (Naistekliinik)
- 👉 Sõle tn 63 (Põhja-Tallinna Tervisekeskus)
- 👉 Jaama 11 (Nõmme tervisekeskus)
- 👉 Õismäe tee 179 (Õendusabikliinik, Haabersti tervisekeskus)
- 👉 Ehitajate tee 27 (Mustamäe tervisekeskus)

Haigla osutab meditsiiniteenust ka dialüüsikabinetis aadressil Linnamäe tee 3 ja nüüd ka Pärnus, meditsiiniteenust Tallinna Sotsiaal- ja Tervishoiuameti tellimisel kainestusmaja meditsiinilises osakonnas aadressil Merelahe tee 4 ning opioidisõltlaste asendus- ja võõrutusravi meie uues Põhja-Tallinna Tervisekeskuses.

AS Lääne-Tallinna Keskhaigla (LTKH) täidab oma teeninduspiirkonnas keskhaigla ning mitmete erialade puhul, nagu nefroloogia ja hemodialüüs, infektsioonhaigused ning sünnitusabi ja günekoloogia ka piirkondliku haigla funktsiooni. Meditsiiniliste struktuuriüksustena on alates 01.01.2022 LTKH koosseisus kirurgiakliinik, anestesioloogia- ja intensiivravikliinik, sisekliinik, naistekliinik, diagnostikakliinik, nakkuskliinik, närvihaiguste ja psühhiaatria kliinik, õendusabikliinik, hambaravikliinik, taastusravikeskus, infektsioonikontrolli osakond, ambulatoorne õendusosakond.

LTKH osutab arstiabi 27-I erialal, on residentuuri- ja praktikabaas.

Lääne-Tallinna Keskhaigla jaoks oli 2022. aasta oluliste reformide aasta.

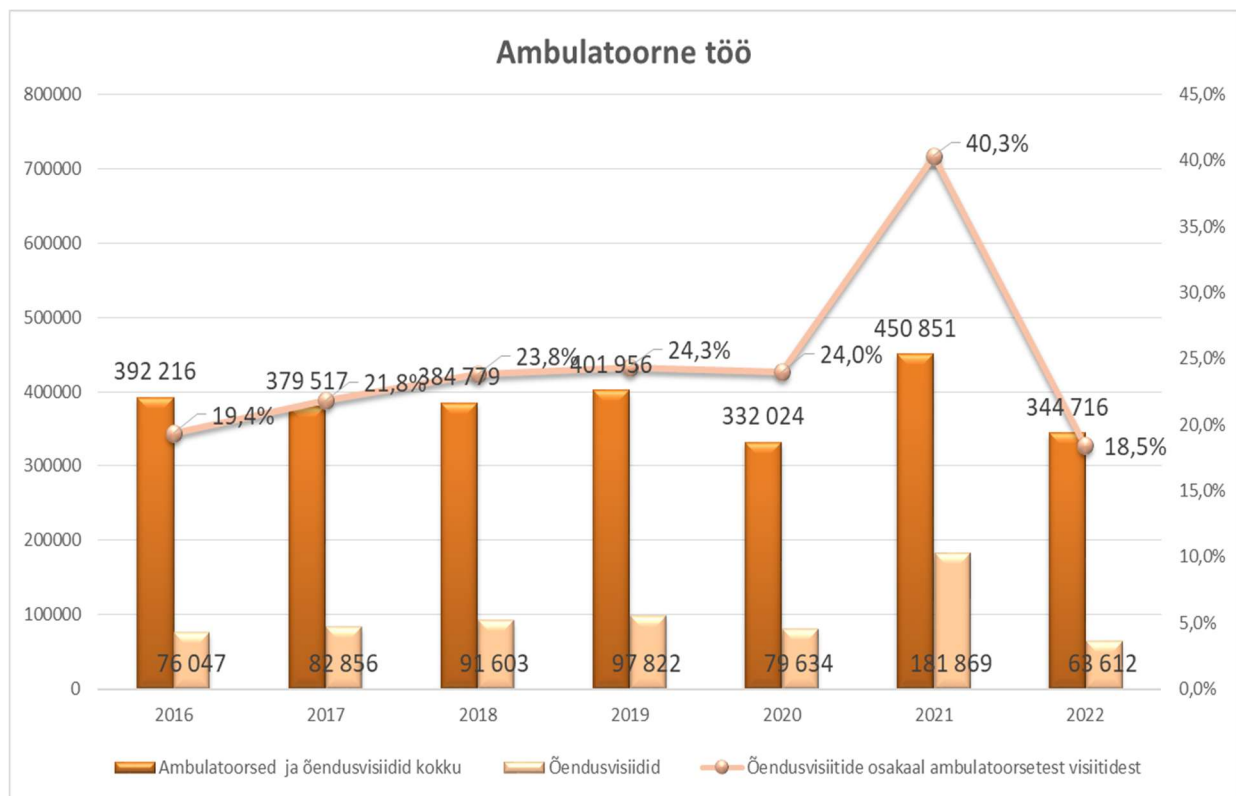
- 2022. aastal oli põhirõhk suunatud LTKH arengustrateegia 2021-2023 eesmärkide ja plaanide realiseerimisele. Strateegilise dokumendi märksõnadeks on patsiendikeskus, töötajasõbralik töökeskkond, kaasaaegne taristu ja infotehnoloogia, erialane areng ning kvaliteetne arstiabi, koostöö, efektiivne õppeprotsess, innovatsioonid, teadustöö ja proaktiivne turundus- ja kommunikatsioon.
- 2021. aastal käivitatud haigla struktuurireform viidi ellu 2022. aasta alguses. Selle reformi raames uuendati haigla kliiniliste struktuuride juhtimissüsteem, moodustati erialapõhised keskused. Reformi peamisteks eesmärkideks oli uute keskastmejuhtide leidmine ja kaasamine, arstlike erialade edendamine, arendamine ja maine parendamine, juhtimisstruktuuri tugevdamine ja arendamine, karjääriredeli arendamine. Tänapäevaks on haigla struktuur muudetud, keskuste juhtide värbamine veel jätkub, on käivitatud juhtimiskoolitused, mis toimuvad ka tulevikus.
- Toimused personali- ja palgapoliitika reformid. Reformi käigus loobusime kliiniliste struktuurüksuste juhtide tähtajatute töölepingute süsteemist ja läksime üle juhtide 5-aastastele juhtimislepingutele eesmärgiga ehitada välja karjääriredel ja võimaldada noortele kolleegidele paremat karjääriperspektiivi. See loob ka eeldused haigla ja erialade jätkusuutliku ning järjepideva arengu tagamiseks ja stagnatsiooni vältimiseks. Muutsime lisatasude süsteemi, tegime motivatsioonifondid ning 2023. aastal on plaanis ka tulemustasufondide moodustamine.
- Juhtimise valdkonnas toimusid olulised muutused: käivitasime LTKH juhtide üldkoosolekud, alustasime uute juhtide seminaridega, toimuvad regulaarsed juhtimiskoolitused. Töötasime välja ja rakendasime uue töötaja sisseelamisprogrammi.
- Lääne-Tallinna Keskhaigla korraldas 2022. aastal kolm suurt konverentsi: Erakorralise neuroloogia konverents 2022, Interdistsiplinaarne konverents „Ühiselt HIV epideemia vastu“ ja Õendusabi konverents. Kõik konverentsid pakkusid suurt huvi kolleegidele üle Eesti ning pälvivad laialdast meedia tähelepanu.
- 2022. aastal kasvas õppetöö maht: töötasime välja elustamiskoolituste süsteemi ning käivitasime regulaarsed elustamiskoolitused personalile. Moodustasime simulatsioonikoolituste meeskonna, kes töötab aktiivselt. Oleme alustanud elustamismeeskondade koolituste ettevalmistamisega. Toimused regulaarsed töökeskkonna, tuleohutuse ja korrupsioonivastased koolitused. Naistekliiniku simulatsioonikeskus juurutas laparoskoopiliste protseduuride simulatsioonid.
- Koostöös Tallinna Tervishoiu Kõrgkooliga käivitasime radioloogiatehnikute õppe LTKH baasil.
- Koolitus- ja teadustöö stimuleerimiseks kinnitasime innovatsioonistipendiumite ja parimate teaduslike publikatsioonide preemiate statuudid.
- Haiglas on toimiv komiteede süsteem. Oleme moodustanud ning regulaarselt töötavad koolitus- ja arenduskomitee, mis 2022. aastal arendas elustamisele väljakutsumise ja elustamiskoolituste süsteemi, MET-süsteemi (*Medical Emergency Team*), uuendas koolituskorra, töötas välja uue töötaja sisseelamisprogrammi. Patsiendiohutuse komitee tegeles rutiinsete patsiendiohutusjuhtumite analüüsiga; kriisikomitee uuendas kriisiplaani; IT-komitee algatas kaasaaegse tarkvara kasutuselevõtu (nt MS Office 365

tarkvara). 2023. aasta alguses alustab tööd ravikvaliteedi komitee, mille eesmärgiks on ravitegevuse kvaliteedi analüüsi ja parendamise nõustamine.

- 2022. aastal realiseerisime mitmed olulised infrastruktuuri projektid: võtsime kasutusele värskelt valminud Põhja-Tallinna Tervisekeskuse, lõppesid päevakirurgia ploki ja koloproktoloogia osakonna renoveerimistööd, Nakkuskliiniku ambulatoorse keskuse esimese korruse renoveerimine ja mitmed teised tööd.
- 2022. aastal muutus haigla patsientide toitlustamise süsteem: rajasime haigla tsentraalse jaotusköögi, hanke tulemusena leidsime uue toitlustamist pakkuva koostööpartneri.

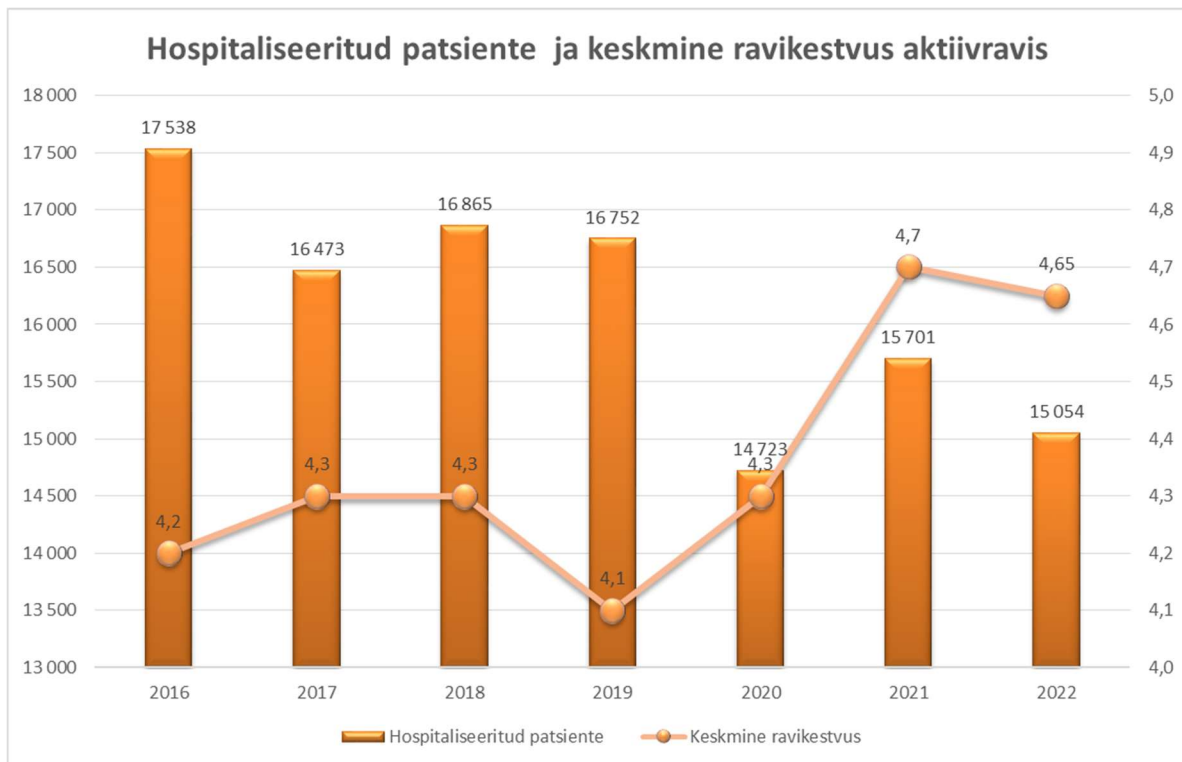
Kliinilise töö ülevaade ja olulised arengud

2022. aastal pöördusid patsiendid LTKH-s ambulatoorsele vastuvõtule 344 716 (2021- 450 851; 2020 – 332 024) korral, õed ja ämmaemandad tegid 63 612 (2021 - 181 869; 2020 – 79 634) iseseisvat vastuvõttu, mis kõikidest haigla ambulatoorsetest vastuvõttudest on 18,5%. Kaugvastuvõtuna osutati ambulatoorset teenust 39 053 (2021 - 35 631) korral.



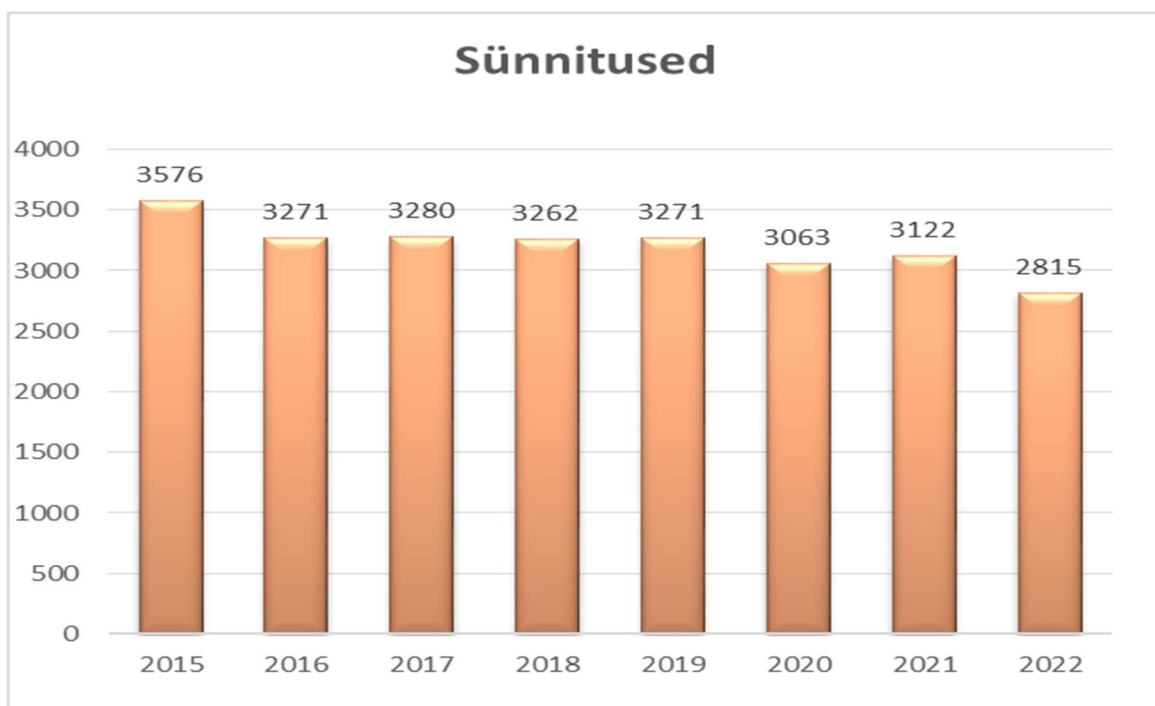
Päevaravi 57 voodil raviti kokku 4175 (2021 – 3465; 2020 – 3898) patsienti ja dialüüsi protseduure tehti 268-le (2021-176; 2020 – 171) patsiendile. Päevaravi patsientide osakaal on kasvanud 17% võrreldes 2021. aastaga.

Statsionaarne töö toimus 2022. aastal kokku 400 ravivoodil, sh 150 õendusabivoodil. Hospitaliseeritud patsientide arv oli 16 012 (2021- 16 524; 2020 – 15 380), sh aktiivravis 15 054 (2021 – 15 701; 2020 – 14 723). Haigla üldine voodihõive oli 2022. aastal 74,7%, aktiivravis oli hõive 68,5% (2021 – 68,4% ; 2020 – 62,5%) ja õendusabis 87,9% (2021-85,7%; 2020 – 89,2%).



Pöördumiste arv erakorralise meditsiini osakonda suurenes võrreldes 2021. aastaga 1,7%, samas näiteks teistest raviasutustest suunatute osakaal suurenes 18% ning ise pöördunute osakaal 2,8%.

2022.aastal LTKH naistekliinikus kokku toimus 2815 (2021-3122) sünnitust, sündis 2855 (2021 – 3178) last. Keisrilõigete osakaal oli 21,6% (2021-20,1%), perinataalne suremus 3,15‰ (2021 - 2,5 ‰).



Ukrainast pärit sõjapõgenikke oli sünditajate hulgas 59, sõjapõgenikke abistati ka ambulatoorse günekoloogia osakonnas ja günekoloogia osakonna statsionaaris.

Vastsündinute osakonnas vajas ravi 316 vastsündinut (11.1% elusalt sündinud lastest, vähemalt II astme intensiivravi vajas 8.3% elusalt sündinud vastsündinutest). Enneaegsete sündide osakaal oli 4.2%. Vastsündinute osakond jätkab osalemist rahvusvahelises teadusprojektis „*Close Collaboration with Parents*“, et parandada personali kontakti intensiivravil viibiva lapse perega.

Viljatusravikeskus alustas 2022.a koostööd Tartu Tervisetehnoloogiate Arenduskeskusega endomeetriumi biomarkeruuringute osas korduvalt ebaõnnestunud viljatusravi katsete korral. Raseduskeskuses tuli aastal 2022 rasedusega arvele 2142 patsienti. Keskmiselt jälgiti igas kuus arstide ja ämmaemandate poolt 195 rasedat. Algasid interdistsiplinaarsed antenataalsed konsiiliumid kord kuus Tallinna Lastehaigla kolleegidega.

Nõuandlates jätkus tavapärase töö, tõusis ambulatoorselt teostatud hüsteroskoopiade arv, tööd jätkas füsioterapeut ja Ukraina sõjapõgenike abistamiseks võeti tööle Ukrainast põgenenud psühholoog. Mammograafilist sõeluuringuteenust pakkus soovijatele OÜ Mammograaf mammograafiabuss Pelgulinna nõuandla ees parklas 25.-29.aprillil ja 21.novembrist kuni 2.detsembrini 2022.

Günekoloogia osakonnas tõusis operatsioonide arv, kokku teostati 2270 operatsiooni.

Pelgulinna simulatsioonikeskus viis läbi 34 sisekoolitust ja 21 väliskoolitust, milles osalejaid oli kokku 425. Jätkusid endoskoopiliste protseduuride simulatsioonkoolitused.

Seksuaalvägivalla üleelanute abistamise projekti raames abistati 119 patsienti, neist seitse olid meessoost (võrdluseks: 2021.a oli kokku 84 ja 2020.a 58 pöördumist). Abisaanute keskmine vanus oli 23 eluaastat, noorim abivajaja oli 2-aastane, vanim 72-aastane.

Perekooli loengud ja rühmatunnid toimuvad taas kontaktõppena. Imetamise toetamiseks koostati peredele selleteemalised taskuhäälingud ja videod erinevatest imetamisasenditest, lisaks filmiti videod erinevatest sünnitusvalude leevendamise võtetest.

Sisekliiniku nefroloogiakeskus pakub alates 2022.a juunikuust hemodialüüsi teenuseid ka Pärnumaal.

Alustasime dialüüsihaigetel komplitseeritud AVF korral fistlite punkteerimist ultraheliseadme kontrolli all.

Siiratud neeruga patsientidele alustasime Covid infektsiooni profülaktilise bioloogilise raviga viirusevastaste monoklonaalsete antikehadega (tikstagevimab, tsilgavimab).

Alates novembrist alustasime reumatoloogia päevaravis bioloogilise ravi protseduuridega, toimuvad bioloogilise ravi konsiiliumid (osaleb 3 reumatoologi).

Ostisime uue ehokardiograafi Vivid E 95 2D/4D anduriga, mis võimaldab teostada täiendavalt vasaku vatsakese, vasaku koja ja parema vatsakese uuringuid (maht, väljutusfraktsioon); toimus kõikide tööjaamade ehhoserveri tarkvara uuendus.

Hambaravikliinik alustas narkoosis hambaravi protseduuridega päevakirurgia üksuses. Digitaliseerisime hambaproteesi tellimise teenuse.

Anestesioloogia- ja intensiivravikliinikus alustas tööd valuraviosakond.

Koloproktoloogid alustasid tüvirakkude kasutamisega anaalfistulite ravis.

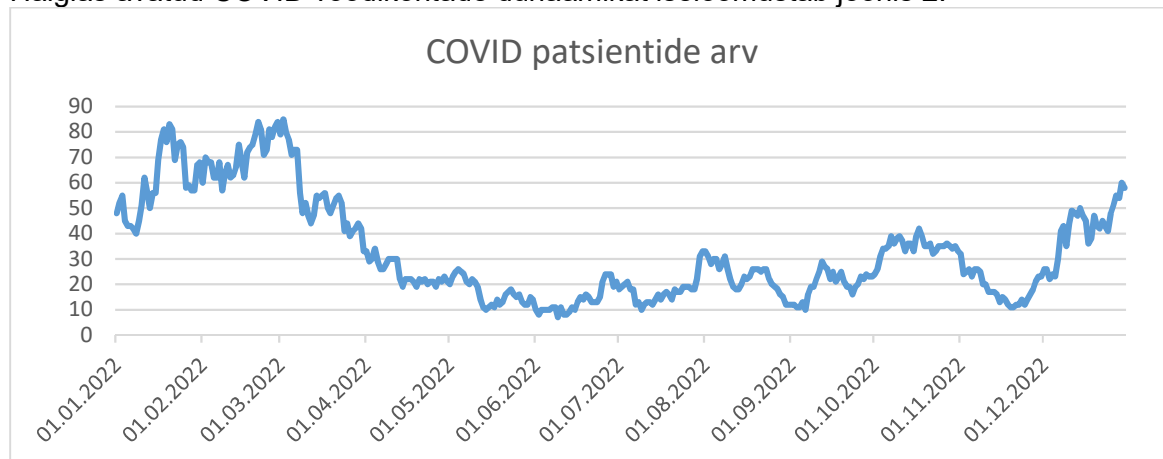
Uroloogias ja veenikirurgias toimus laserkirurgia edasine areng.

Infektsioonikontrolli osakond jätkuvalt läbi aasta tegeles kõikide COVID patsientide ja töötajate andmete kogumise ja analüüsiga. Koostasime iganädalasi epidemioloogilisi ülevaateid haigla vaates ning edastasime igapäevaselt vajalikke andmeid ka Medsitrepi.

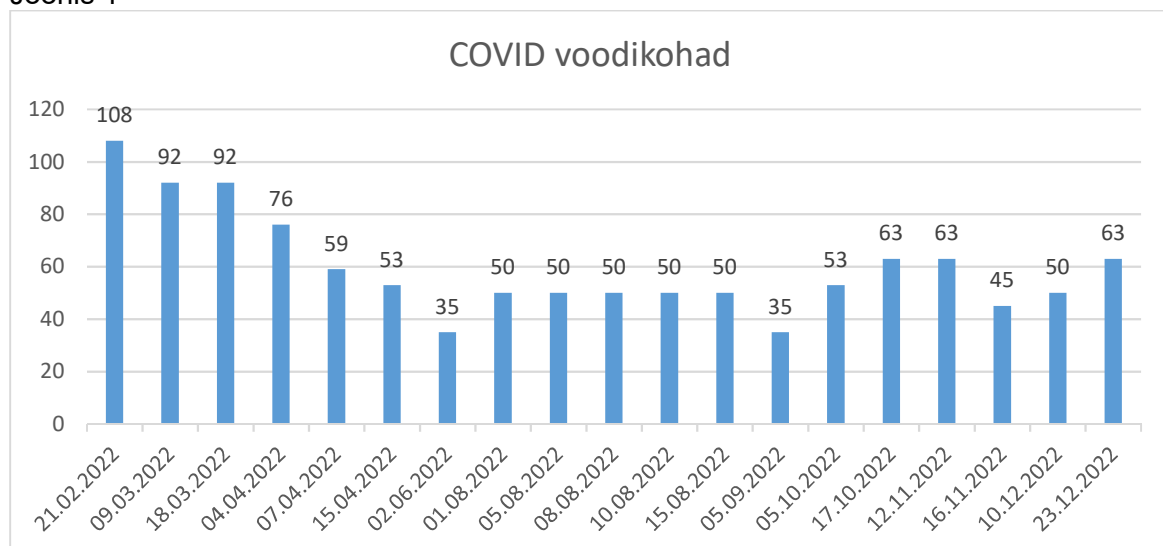
Koju või mitte-COVID osakondadesse kirjutati 1651 patsienti, suri 181 (aasta varem 326) ja 15 viidi üle teiste haiglate IIIa intensiivi (2021a. 80 patsienti). Täis-skeemiga vaksineerimiskuuri läbinuid ja haiglasse COVIDi tõttu hospitaliseeritud oli 452 patsienti.

Joonisel 1 on patsientide arv päevade lõikes 2022.a.

Haiglas avatud COVID voodikohtade dünaamikat iseloomustab joonis 2.



Joonis 1



Joonis 2

Infektsioonikontrolli osakonna töötajad koostasid aasta lõikes erinevaid juhendeid. Oleme aktiivselt osalenud puhangute lahendamisel, töötajate testimisel ning nende töötajate väljaõpetamisel, keda suunati appi koroonahaigete ravimiseks.

Nakkuskliinikus 2022.aastal lisaks jätkuvalle võitlusele Covidiga tõstisime II astme intensiivravi võimekust infektsioonahaiguste ravis.

Kliinikus olid praktiliselt Eesti kaitseväge kahe lennu parameedikud.

Edukalt lõpetasime insuldiraviteekonna projekti. Oleme projektist igapäevatoosse kaasa võtnud mitmed kasulikud ja olulised asjad: jätkame haigete hindamist RFK meetodi alusel, oleme võtnud kasutusse TacAse põhise intervjuu, raviplaani, konsultatsioonid linnaosa sotsiaaltöötajatega, patsiendi konsiiliumi enne statsionaarist lahkumist.

Psühhiaatrias alustasime ambulatoorsetele patsientidele näidustusel tDCS ravi läbiviimist, on soetatud vastav seade ja läbitud väljaõpe. Tegemist on transkraniaalse alalisvoolu stimulatsiooniga depressiooni raviks.

Seoses covid või covid-järgsete patsientide suure osakaaluga täiustasime õendusabikliiniku kliiniku hapnikusüsteemi: balloonid asendati mahutiga, mida jälgitakse tsentraalselt, lisaks paigaldati varuballoonide konteiner ning seega on tarnehäirete tekkimise võimalus minimeeritud. Samuti soetasime igasse osakonda keemiavabad plasmatehnoloogial põhinevad õhupuhastajad, mis vähendavad infektsioonide leviku ohtu.

Alates 2022. aastast osutame iseseisva statsionaarse õendusabi teenust ravikindlustusega hõlmamata isikutele, kelle elukoha andmetena on rahvastikuregistrisse kantud Tallinna linn. Kokku teenindasime 55 patsienti.

Taastusraviosakond kasvas taastusravikeskuseks. Komplekteerisime uue Põhja-Tallinna Tervisekeskuse meeskonna, sh taastusarst, füsioterapeudid, laste füsioterapeut, laste massöör, õed.

Tööle asus õde-toitumisterapeut, kes ambulatoorsetel vastuvõttudel nõustab patsiente ala- ja ülekaalu osas, tervisliku ja haiguspuhuse toitumise osas, sealhulgas diabeetikuid ja maovähendusoperatsiooni läbinud patsiente.

Koostöös AS Ida-Tallinna Keskhaigla ja SA Tallinna Haigla Arendus kolleegidega oleme aktiivselt panustanud Tallinna Haigla projekteerimisse.

ITK-ga on kokku lepitud ühishangete läbiviimine 2023. aastal.

Tegime ambulatoorste patsientide kvalitatiivse uurimuse ühtse küsimustikuga samaaegselt Ida-Tallinna Keskhaiglas, Ida-Viru Keskhaiglas, Põhja-Eesti Regionaalhaiglas, Pärnu Haiglas ja Tartu Ülikooli Kliinikumiga. Saime ülevaate ambulatoorsete patsientide ootustest informeerimisele ja kaasamisele.

Väga aktiivne oli turundus- ja kommunikatsioonitegevus. Osakonna eestvedamisel toimusid mitmed ühised ettevõtmised, haigla kõneisikute koolitus, on käimas haigla siseveebi platvormi uuendamine.

Viisime läbi personali rahulolu-uuringu. Selle kokkuvõtte analüüsi tulemusena töötame välja rakenduskava, mis on aluseks haigla töökeskkonna parendamiseks.

Personal

Seisuga 31.12.2022 töötas AS Lääne-Tallinna Keskhaiglas 1 974 töölepingulist töötajat. Haigla juhatus on neljaliikmeline.

Aasta lõpu seisuga töötas Haiglas 317 arsti, 28 abiarsti, 38 arst-residenti; õenduserialadel 711 töötajat, 319 patsiendi hooldustöötajat ning 561 töötajat põhitegevust toetavate valdkondade ametikohtadel. Arstide keskmine vanus on 51 eluaastat, õenduserialade töötajatel 42,5 ja hooldajatel 50 eluaastat.

2022. aastal oli haigla nimekirjas kokku 101 arst-residenti.

Majandustegevus

Üldine majanduslik keskkond oli ka 2022. aastal osaliselt häiritud Covid pandeemia mõjust. Meie haiglat puudutas see sisuliselt aasta läbi, kuna me osutame infektsioonhaiguste erialal regionaalsel tasandil meditsiinilist abi, siis ravisime covid patsiente ka ajal kui haigete arv vabariigis oli madalam (ehk pandeemia lainete vahepealsel perioodil). Hoolimata COVID paneemiast osutasime raviteenust ka plaanilise ravi patsientidele, seega Haigekassa eriarstiabi ravilepingu täitsime kogu mahus ja ambulatoorses raviliigis tegime ka ca 0,1% lepingust ületööd (mida rahastati koefitsiendiga). Positiivse meetmena jätkus covid patsientide ravikulude täiendav hüvitamine Haigekassa poolt koostatud lisaarvete näol, mida arvestati nii covid voodite valmisoleku, tegelike ravivoodipäevade ja isikukaitsevahendite kulu eest.

2022. majandusaasta müügitulu kokku oli 95 173 tuhat eurot, mis on ca 5,1% suurem kui 2021. aastal (90 559 tuhat eurot). Tulude kasvu põhjustasid järgmised komponendid: a) Haigekassa eriarstiabi ravilepingu 100% täitmine ja ka lepinguline ületöö; b) covid pandeemiaga seotud lisarahastus Haigekassalt, mis oli küll väiksem kui 2021. aastal; c) meditsiinitöötajate kollektiivleppete muudatustega seoses kasvasid Haigekassa teenuste hinnad, mis omakorda mõjutas käibe suurenemist; d) kasvas tasuliste raviteenuste käive; f) kasvas ruumide üüritulu seoses Põhja-Tallinna Tervisekeskuses tööd alustanud rentnikega.

Sihtfinantseerimise tulud oli 2022. aastal kokku 513 tuhat eurot, mis on oluliselt väiksem kui aasta varem. Selle summa moodustab valdavalt Eesti Haigekassalt laekunud tulu insuldiprojekti raames.

Kulud moodustasid kokku 89 958 tuhat eurot, mis on 2021. aastaga võrreldes suuremad koguni 7,7% (2021: 83 518 tuhat eurot). Enim tõusid tööjõukulud (kasv võrreldes 2021. aastaga 4 535 tuhat eurot ehk 8,9%), mida põhjustas: 1) meditsiinitöötajate kollektiivlepingu muudatuste mõju; 2) covid patsientide ravimisel personali lisatasud. Ravimite, meditsiinitarvikute ja ostetud meditsiiniliste teenuste kulu kasvas 736 tuhat eurot ehk 3,9%, mis on enam-vähem samas proportsioonis käibe kasvust. Mitmesugused tegevuskulud (sh käibemaks) kasvasid koguni ca 9,7% võrra (ehk 1 041 tuhat eurot), mis on tingitud: a) meditsiiniliste väikevahendite soetused ja hooldustööd tehti suuremas summas ja mahus kui aasta varem; b) energiahindade jätkuv kasv (eriti aasta keskel); c) koolituskulud kasvasid võrreldes 2021. aastaga; d) hoonete hooldustööde ja remondikulu oli suurem kui 2021. aastal. Põhivara kulum kasvas 363 tuhande euro võrra tulenevalt suurematest investeeringutest 2021. aastal, mis avaldas oluliselt ka mõju 2022. aasta kulumile.

Aruandeaasta kasum moodustas kokku 5 781 tuhat eurot, mis on 2021. aastaga võrreldes väiksem 2 864 tuhande euro võrra (ehk 2021.a kasum: 8 645 tuhat eurot).

Alljärgnevas tabelis on esitatud olulisemad finantssuhtarvud:

	2021	2022
EBITDA marginaal	12,0%	8,8%
Omakapitali määr	82,3%	82,7%
Lühiajaliste kohustiste kattekordaja	2,65	2,91
Maksevõime kordaja	2,35	2,60
Maksevalmiduse kordaja	1,57	1,89
Laenud/EBITDA	0,05	0,02

Suhtarvude aluseks on järgmised valemid:

$EBITDA = \text{ärikasum} + \text{amortisatsioon}$

$EBITDA \text{ marginal} = EBITDA / \text{Müügitulu}$

$\text{Omakapitali määr} = \text{omakapital} / \text{varad kokku}$

$\text{Lühiajaliste kohustiste kattekordaja} = \text{käibevara} / \text{lühiajalised kohustised}$

$\text{Maksevõime kordaja} = \text{Raha} + \text{likviidsed väärtpaberid} + \text{laekumata arved} / \text{lühiajalised kohustised}$

$\text{Maksevalmiduse kordaja} = \text{Raha} / \text{lühiajalised kohustised}$

$\text{Laenud} = \text{laenukohustised} + \text{pikaajalised kohustised}$

Positiivse EBITDA tõttu on likviidsusnäitajad jätkuvalt kõrged ja seda hoolimata suurtest investeeringutest. Sarnaselt 2021. aastale ületas ka 2022. aastal käibevara saldo lühiajaliste kohustiste saldot. Laenukoormus vähenes kokku 318 tuhande euro võrra, uusi laenukohustisi ei lisandunud. Kokku on aasta lõpu seisuga laenukohustis 199 tuhat eurot (2021: 517 tuhat eurot), mis moodustab bilansimahust ca 0,3% (2021. aastal oli vastav suhtarv 0,8%). Ostjatelt laekumata arvete saldo on kasvanud koond kokkvõttes 290 tuhande euro võrra, millest ca 369 tuhat eurot moodustab lõpetamata ravijuhtude saldo kasv, aga samas on vähenenud Haigekassalt laekumata arvete summa (mis on kõik maksetähtajas). Kasvanud on võlad tarnijatele (570 tuhat eurot), võlad töövõtjatele ning maksuvõlad, mis on valdavalt tingitud töötasude kasvust.

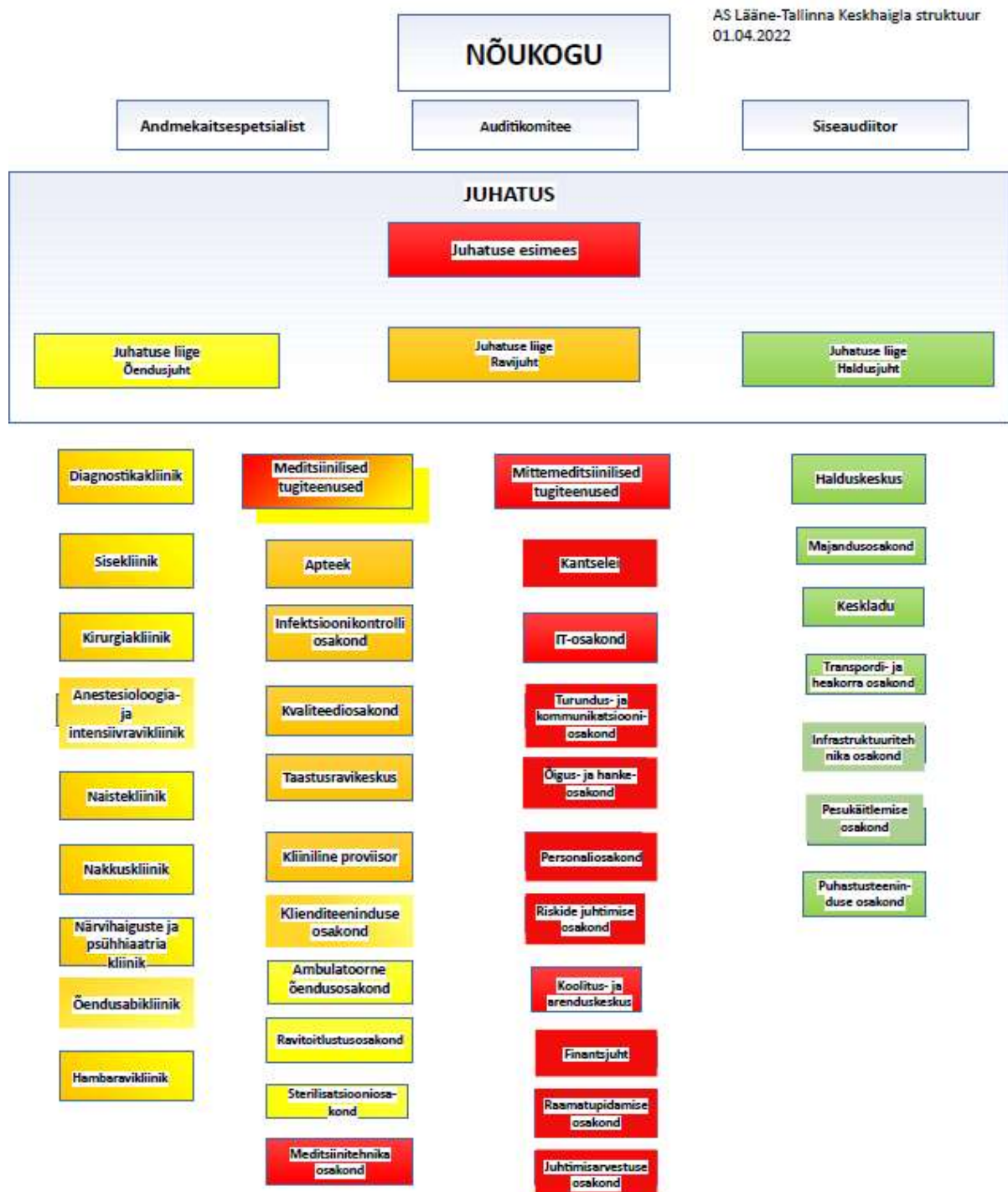
2023. aasta kasumiks prognoosime 0,6 miljonit eurot. Tulemus on 2022. aastaga võrreldes oluliselt tagasihoidlikum, sest tulud küll kasvavad ca 10,5%, aga samas prognoosime kulude kasvuks ca 16,9%. 2023. aasta aprillikuus rakendub tervishoiutöötajate kollektiivlepinguga seoses märkimisväärne palgatõus, mis moodustab haigla kogukuludest kõige suurema osa. Püsikulude osas kasvavad jätkuvalt energiakulud. Samuti on oodata kulude kasvu ka meditsiiniliste väikevahendite, varuosade soetuste, hoonete hoolduskulude ja koolituskulude ridadel. Muutuvkulude ehk haiglatarvikute, ravimite ja ostetud meditsiiniliste teenuste kulude olulist kasvu me ei prognoosi.

Investeeringud

2022. aastal tegime põhivara soetusi kokku summas 3 638 tuhat eurot (2021. aastal vastavalt 8 209 tuhat eurot), millest suuremad ehitusprojektid moodustasid Paldiski mnt 68 ravikorpuse V korruse renoveerimise lõpetamine ning VII korruse renoveerimise alustamine, mille ehitustööd lõppevad 2023. aasta I kvartalis. Samuti alustasime Paldiski mnt 62 hoone II korruse renoveerimistöödega ning Sõle 23 ohtlike ja erikäitlemist vajavatele jäätmetele jäätmeohidla ehitamisega. Uutesse meditsiiniseadmetesse ja teistesse kliinikutega seotud projektidesse investeerisime kokku üle 1,9 miljoni eurot.

2023. aasta investeeringute eelarve suuremad haldusprojektid on seotud mitmete ravikorruste renoveerimisega (Paldiski mnt 68 ravikorpuse VIII korrus ja isolatsioonipalatiite projekteerimine ja ehitus Paldiski mnt 66 nakkuskliinikus, vastavalt Riigi Tugiteenuste Keskuse poolt algatatud

toetusmeetmele. 2022. aastal alanud nakkuskliiniku ja Meremeeste haigla vahelise ühendusgalerii rajamise projekteerimine on lõppenud ning 2023. aasta ehitustööde tulemusel ühendusgalerii valmib. Kliinikutele meditsiinilise aparatuuri investeeringute eelarve on võrreldes varasemate aastatega kasvanud, kuna väljavahetamist ning uuendamist vajavat aparatuuri on aastate jooksul kogunenud ning kuuluvad aastal 2023 väljavahetamisele.



Ramatupidamise aastaaruanne

Bilanss

(eurodes)

	31.12.2022	31.12.2021	Lisa nr
Varad			
Käibevarad			
Raha	22 877 169	17 451 805	2
Nõuded ja ettemaksed	10 504 923	10 370 573	3,5
Varud	1 902 122	1 708 299	4
Kokku käibevarad	35 284 214	29 530 677	
Põhivarad			
Nõuded ja ettemaksed	82 548	96 429	3
Kinnisvarainvesteeringud	652 766	663 241	6
Materiaalsed põhivarad	36 384 909	35 414 676	7
Immateriaalsed põhivarad	329 678	295 106	8
Kokku põhivarad	37 449 901	36 469 452	
Kokku varad	72 734 115	66 000 129	
Kohustised ja omakapital			
Kohustised			
Lühiajalised kohustised			
Laenukohustised	102 244	317 823	10
Võlad ja ettemaksed	12 013 652	10 821 731	5,11
Kokku lühiajalised kohustised	12 115 896	11 139 554	
Pikaajalised kohustised			
Laenukohustised	96 638	198 711	10
Võlad ja ettemaksed	394 517	316 119	11
Kokku pikaajalised kohustised	491 155	514 830	
Kokku kohustised	12 607 051	11 654 384	
Omakapital			
Aktsiakapital nimiväärtuses	16 865 000	16 865 000	13
Ülekurss	76 900	76 900	
Kohustuslik reservkapital	1 686 500	1 575 049	
Eelmiste perioodide jaotamata kasum (kahjum)	35 717 345	27 183 707	
Aruandeaasta kasum (kahjum)	5 781 319	8 645 089	
Kokku omakapital	60 127 064	54 345 745	
Kokku kohustised ja omakapital	72 734 115	66 000 129	

Kasumiaruanne

(eurodes)

	2022	2021	Lisa nr
Müügitulu	95 173 364	90 559 105	14
Muud äritulud	527 989	1 557 022	15
Kaubad, toore, materjal ja teenused	-20 180 723	-19 703 638	16
Mitmesugused tegevuskulud	-11 758 694	-10 717 318	17
Tööjõukulud	-55 346 045	-50 787 260	18
Põhivarade kulum ja väärtuse langus	-2 643 198	-2 280 572	6,7,8
Muud ärikulud	-29 256	-28 765	19
Ärikasum (kahjum)	5 743 437	8 598 574	
Intressikulud	-3 267	-6 563	20
Muud finantstulud ja -kulud	41 149	53 078	
Kasum (kahjum) enne tulumaksustamist	5 781 319	8 645 089	
Aruandeaasta kasum (kahjum)	5 781 319	8 645 089	

Rahavoogude aruanne

(eurodes)

	2022	2021	Lisa nr
Rahavood äritegevusest			
Ärikasum (kahjum)	5 743 437	8 598 574	
Korrigeerimised			
Põhivarade kulum ja väärtuse langus	2 643 198	2 280 572	6,7,8
Kasum (kahjum) põhivarade müügist	0	-417	7
Muud korrigeerimised	374 945	1	
Kokku korrigeerimised	3 018 143	2 280 156	
Äritegevusega seotud nõuete ja ettemaksete muutus	-232 367	-2 654 634	3
Varude muutus	-193 824	206 044	4
Äritegevusega seotud kohustiste ja ettemaksete muutus	1 026 096	1 149 388	5,11
Makstud intressid	-3 178	-6 772	11,20
Kokku rahavood äritegevusest	9 358 307	9 572 756	
Rahavood investeerimistegevusest			
Tasutud materiaalsete ja immateriaalsete põhivarade soetamisel	-3 656 440	-8 804 246	
Laekunud materiaalsete ja immateriaalsete põhivarade müügist	0	417	7
Laekunud intressid	41 149	53 078	
Kokku rahavood investeerimistegevusest	-3 615 291	-8 750 751	
Rahavood finantseerimistegevusest			
Saadud laenude tagasimaksud	-317 652	-529 954	10
Kokku rahavood finantseerimistegevusest	-317 652	-529 954	
Kokku rahavood	5 425 364	292 051	
Raha ja raha ekvivalendid perioodi alguses	17 451 805	17 159 754	2
Raha ja raha ekvivalentide muutus	5 425 364	292 051	
Raha ja raha ekvivalendid perioodi lõpus	22 877 169	17 451 805	2

Omakapitali muutuste aruanne

(eurodes)

					Kokku
	Aktsiakapital nimiväärtuses	Ülekurs	Kohustuslik reservkapital	Jaotamata kasum (kahjum)	
31.12.2020	16 865 000	76 900	1 359 005	27 399 752	45 700 657
Aruandeaasta kasum (kahjum)	0	0	0	8 645 089	8 645 089
Muutused reservides	0	0	216 044	-216 045	-1
31.12.2021	16 865 000	76 900	1 575 049	35 828 796	54 345 745
Aruandeaasta kasum (kahjum)	0	0	0	5 781 319	5 781 319
Muutused reservides	0	0	111 451	-111 451	0
31.12.2022	16 865 000	76 900	1 686 500	41 498 664	60 127 064

Täiendav informatsioon lisas 13.

Raamatupidamise aastaaruande lisad

Lisa 1 Arvestuspõhimõtted

Üldine informatsioon

AS Lääne-Tallinna Keskaigla (edaspidi ka "Ettevõtte") 2022. aasta raamatupidamise aastaaruanne on koostatud kooskõlas Eesti finantsaruandluse standardi ja avaliku sektori finantsarvestuse ja -aruandluse juhendiga. Eesti finantsaruandluse standard tugineb rahvusvahelisel tunnustatud arvestuse ja aruandluse põhimõtetele ning selle põhinõuded on kehtestatud raamatupidamise seaduses ning mida täiendavad avaliku sektori finantsarvestuse ja -aruandluse juhendis sätestatud nõuded.

Raamatupidamise aastaaruande koostamisel on lähtutud soetusmaksumusest, välja arvatud juhtudel, mida on kirjeldatud alljärgnevas arvestuspõhimõtetes.

Raamatupidamise aastaaruanne on koostatud eurodes.

Raha

Bilansis kajastatakse raha ja pangakontode kirjel kassas olevat sularaha, arvelduskontode jääke (v.a arvelduskrediit) ning lühiajalisi või katkestatavoid deposiite (kuni kolmekuulise tähtajaga).

Rahavoogude aruandes kajastatakse rahavoogusid äritegevusest kaudsel meetodil. Investeerimis- ja finantseerimistegevusest tulenevaid rahavoogusid kajastatakse otsemeetodil.

Nõuded ja ettemaksud

Nõuded ostjate vastu

Nõuetena ostjate vastu kajastatakse Ettevõtte tavapärase äritegevuse käigus tekkinud lühiajalisi nõudeid. Nõudeid ostjate vastu kajastatakse korrigeeritud soetusmaksumuses (s.o nominaalväärtus miinus vajadusel tehtavad allahindlused).

Nõuete laekumise tõenäosust hinnatakse võimaluse korral iga nõude kohta eraldi. Alates 2014. aastast hinnatakse 50% ebatõenäoliselt laekuvateks arved, mille maksetähtajast on möödunud 30-120 päeva ning 100% ebatõenäoliselt, kui maksetähtajast on möödunud üle 120 päeva. Nõuete hindamisel võetakse arvesse nii aruandekuupäevaks teada olevaid kui ka aruandekuupäeva järgseid kuni aruande koostamiseni selgunud asjaolusid, mis võivad mõjutada nõude laekumise tõenäosust.

Allahindlus kajastatakse bilansikirjel "Ebatõenäoliselt laekuvad nõuded" negatiivse summana ja kuludes olenevalt nõude liigist. Kui nõude allahindlus kajastati ebatõenäoliselt laekuvate nõuete kontol, kuid hiljem selgub, et nõude laekumine on lootusetu, kantakse nii nõue kui ka selle allahindlus bilansist välja. Juhul kui varem tehtud hinnang ebatõenäoliselt laekuvate nõuete summa kohta hiljem muutub, kajastatakse see hinnangu muutuse perioodis kulu muutusena. Ebatõenäoliselt arvatud nõude laekumisel näidatakse varem kajastatud kulu vähendamist perioodis, mil laekumine toimus, ning ühtlasi vähendatakse nii nõude enda kui selle kontrakonto saldot.

Muud nõuded

Kõiki muid nõudeid (viitlaekumised, antud laenud ning muud lühi- ja pikaajalised nõuded), välja arvatud edasimüügi eesmärgil omandatud nõudeid, kajastatakse korrigeeritud soetusmaksumuses. Edasimüügi eesmärgil soetatud nõudeid kajastatakse õiglase väärtuse meetodil.

Varud

Varud võetakse algselt arvele nende soetusmaksumuses, mis koosneb ostukulutustest ja muudest kulutustest, mis on vajalikud varude viimiseks nende olemas olevasse asukohta ja seisundisse. Avaliku sektori finantsarvestuse ja -aruandluse juhendist lähtuvalt kajastatakse erinõudena varude soetamisel lisandunud mittetagastatavad maksud ja lõivud kuluna.

Varude kuludes kajastamisel ja varude bilansilise väärtuse arvestamisel kasutatakse FIFO meetodit. Varud hinnatakse bilansis lähtudes sellest, mis on madalam, kas soetusmaksumus või netorealiseerimismaksumus. Varude allahindlust kajastatakse selle perioodi kuluna, millal varude väärtuse langus tuvastati.

Aruandekuupäevaga viiakse Ettevõtte osakondades läbi kasutamata ravimite ja meditsiinitarvikute ning laborimaterjali inventuur, tagamaks kulude kajastamist õiges perioodis. Inventuuri kindlaks tehtud osakondades olevad kasutamata ravimid seisuga 31.12.22 hinnatakse nende ravimite FIFO meetodil ja kajastatakse bilansis varudena.

Kinnisvarainvesteeringud

Kinnisvarainvesteeringuks loetakse ainult sellist maad või hoonet või osa hoonest, mida renditakse välja avalikku sektorisse mittekuuluvale üksusele renditulu teenimise eesmärgil või hoitakse turuväärtuse tõusmise eesmärgil ja mida ükski avaliku sektori üksus ei kasuta oma

põhitegevuses.

Kinnisvarainvesteering võetakse bilansis algselt arvele tema soetusmaksumuses, mis sisaldab ka soetamisega otseselt seonduvaid kulutusi (so notaritasud, riigilõivud, nõustajatele makstud tasud ja muud kulutused, ilma milleta ei oleks ostutehing tõenäoliselt aset leidnud). Kinnisvarainvesteeringute soetusmaksumusse ei arvestata laenukasutuse kulusid ja riigi raamatupidamise üldeeskirjast tuleneva erinõudena kajastatakse soetamisel lisandunud mittetagastatavad maksud ja lõivud kuludes. Kinnisvarainvesteeringuid kajastatakse bilansis soetusmaksumuse meetodil (soetusmaksumuses, millest on maha arvatud kogunenud kulum ja võimalikud allahindlused).

Amortisatsiooni arvestamisel kasutatakse lineaarset meetodit. Amortisatsioonimäär määratakse igale kinnisvarainvesteeringu objektile eraldi, sõltuvalt selle kasulikust elueast. Juhul, kui kinnisvarainvesteeringu objekt koosneb üksteisest eristatavatest komponentidest, millel on erinevad kasulikud eluead, võetakse need komponendid raamatupidamises arvele eraldi varaobjektidena ning neile määratakse ka vastavalt nende kasulikule elueale eraldi amortisatsioonimäärad. Kinnisvarainvesteeringutele rakendatav amortisatsioonimäärade vahemik 2022. aastal oli 4% aastas. Hilisemate parendustega seotud kulutused lisatakse kinnisvarainvesteeringu soetusmaksumusele juhul, kui on tõenäoline, et Ettevõtte saab seoses kulutustega tulevikus majanduslikku kasu ning kulutuste soetusmaksumust on võimalik usaldusväärset mõõta.

Kinnisvarainvesteeringute muud hilisemad hoolduse ja remondiga kaasnevad kulutused kajastatakse aruandeperioodi kuludes. Juhul, kui kinnisvarainvesteeringu objektil vahetatakse välja mõni komponent, lisatakse uue komponendi soetusmaksumus objekti soetusmaksumusele juhul, kui see vastab kinnisvarainvesteeringu mõistele ja vara bilansis kajastamise kriteeriumidele ning asendatava komponendi jääkmaksumus kantakse bilansist maha.

Kinnisvarainvesteeringu kajastamine bilansis lõpetatakse objekti võõrandamise või kasutusest eemaldamise korral, kui varast ei teki eeldatavasti tulevast majanduslikku kasu. Kui kinnisvaraobjekti kasutamise eesmärk muutub, liigitatakse vara bilansis ümber. Alates muutuse toimumise kuupäevast rakendatakse objekti suhtes selle varaderühma arvestuspõhimõtteid, kuhu objekt on üle kantud.

Materiaalsed ja immateriaalsed põhivarad

Materiaalseks põhivaraks loetakse Ettevõtte enda majandustegevuses kasutatavaid varasid kasuliku tööeaga üle ühe aasta ja maksumusega alates 5 000 eurot. Varad, mille kasulik tööiga on üle 1 aasta, kuid mille soetusmaksumus on alla 5 000 euro, kajastatakse väheväärtusliku inventarina ja vara kasutusele võtmise hetkel kantakse kulusse. Kuludesse kantud väheväärtuslike inventaride üle peetakse arvestust bilansiväliselt.

Materiaalne põhivara võetakse algselt arvele tema soetusmaksumuses, mis koosneb ostuhinnast ja otseselt soetamisega seotud kulutustest, mis on vajalikud vara viimiseks tema tööseisundisse ja –asukohta. Vastavalt avaliku sektori finantsarvestuse ja -aruandluse juhendi erinõudele ei ole põhivara soetusmaksumusse lubatud kapitaliseerida käibemaksu ja muid tagastamisele mittekuuluvaid makse ja lõive.

Materiaalset põhivara kajastatakse bilansis tema soetusmaksumuses, millest on maha arvatud akumulieeritud kulum ja võimalikud väärtuse langusest tulenevad allahindlused.

Põhivara parendusväljaminekud kuuluvad kapitaliseerimisele juhul, kui need vastavad materiaalse põhivara mõistele ning bilansis kajastamise kriteeriumidele ja kulutuste maksumus on vähemalt 5 000 eurot käibemaksuta. Jooksvad hoolduse ja remondiga kaasnevad kulutused kajastatakse nende tekkimisel aruandeperioodi kuludes. Parendustega asendatud põhivara komponent kantakse bilansist maha.

Immateriaalne põhivara võetakse algselt arvele tema soetusmaksumuses, mis koosneb ostuhinnast ja otseselt soetamisega seotud kulutustest. Immateriaalset põhivara kajastatakse bilansis tema soetusmaksumuses, millest on maha arvatud akumulieeritud kulum ja võimalikud väärtuse langusest tulenevad allahindlused.

Amortisatsiooni arvestatakse lineaarselt lähtudes järgmistest eeldatavatest kasulikest eluigadest:

Põhivarade arvelevõtmise alampiir 5 000

Maad ei amortiseerita.

Juhul kui materiaalse põhivara objekt koosneb üksteisest eristatavatest komponentidest, millel on erinevad kasulikud eluead, on need komponendid võetud raamatupidamises arvele eraldi varadena, määrates neile eraldi amortisatsiooninormid vastavalt nende kasulikule elueale. Põhivara väärtuse languse korral (osaline või täielik demonteerimine, lammutamine, kahjustumine, kadumine) viiakse läbi allahindlus. Varade allahindlused kajastatakse koos amortisatsiooniga. Vara hakatakse amortiseerima alates tema kasutusvalmis saamise hetkest (st alates hetkest, mil ta on kavandatud seisundis ja asukohas) ning seda tehakse kuni amortiseeritava osa täieliku amortiseerumiseni või vara lõpliku eemaldamiseni kasutusest. Igal aruandekuupäeval hinnatakse kasutatavate amortisatsioonimäärade, amortisatsioonimeetodi ning lõppväärtuse põhjendatust. Lähtuvalt avaliku sektori finantsarvestuse ja -aruandluse juhendist ei tee Ettevõtte kaetava väärtuse teste ega kajasta varade väärtuse langust kaetavale väärtusele avaliku teenuse osutamiseks vajalike põhivarade puhul, kui vara väärtus ei ole langenud selle riknemise või muul põhjusel osaliselt või täielikult kasutusest eemaldamise tõttu. Muudel juhtudel tehakse põhivara väärtuse languse korral kaetava väärtuse test. Juhul, kui põhivara kaetav väärtus (so kõrgem kahest järgnevast näitajast: vara neto müügihind või vara kasutusväärtus) on väiksem tema bilansilisest jääkmaksumusest, on materiaalse põhivara objektid alla hinnatud nende kaetavale väärtusele. Kui

on märke sellest, et varaobjekti eluiga või lõppväärtus on oluliselt muutunud, tehakse muudatused vara amortiseerimises edasiulatuvalt. Materiaalne põhivara eemaldatakse bilansist selle müümise hetkel või kui selle edasine kasutamine või müük ei tekita tõenäoliselt majanduslikku kasu. Materiaalse põhivara kajastamise lõpetamisest tekkivad kasumid ja kahjumid kajastatakse selle perioodi, millal kajastamine lõpetati, kasumiaruandes.

Kasulik eluiga põhivara gruppide lõikes (aastates)

Põhivara grupi nimi	Kasulik eluiga
Hooned ja rajatised	10-50
Masinad ja seadmed	5-10
Arvutustehnika	2-4
Inventar	4
Transpordivahendid	5
Tarkvara	2-20

Rendid

Kapitalirendina käsitletakse rendilepingut, mille puhul kõik olulised vara omandiga seonduvad riskid ja hüved kanduvad üle rentnikule. Muud rendilepingud kajastatakse kasutusrendina.

Ettevõtte kui rentnik

Kapitalirenti kajastatakse bilansis vara ja kohustisena renditud vara õiglase väärtuse summas või rendimaksede miinimumsumma nüüdisväärtuses, juhul kui see on madalam. Rendimaksed jaotatakse finantskuluks (intressikulu) ja kohustise jääkväärtuse vähendamiseks. Finantskulud jaotatakse rendiperioodile arvestusega, et intressimäär on igal ajahetkel kohustise jääkväärtuse suhtes sama. Kapitalirendi tingimustel renditud varad amortiseeritakse sarnaselt omandatud põhivaraga. Kui ei ole piisavalt kindel, et rentnik omandab rendiperioodi lõpuks vara omandiõiguse, siis on amortisatsiooniperioodiks vara eeldatav kasulik tööiga või rendisuhte kehtivuse periood, olenevalt sellest, kumb on lühem. Kasutusrendimaksed kajastatakse rendiperioodi jooksul lineaarselt kasumiaruandes kuluna.

Ettevõtte kui rendileandja

Kasutusrendi tingimustel väljarenditud vara kajastatakse bilansis tavakorras, analoogselt põhivaraga. Väljarenditavat vara amortiseeritakse lähtudes ettevõttes sama tüüpi varade osas rakendatavatest amortiseerimisühemõtetest. Kasutusrendimaksed kajastatakse rendiperioodi jooksul lineaarselt tuluna.

Finantskohustised

Kõik finantskohustised (võlad hankijatele, võetud laenud, viitvõlad, väljastatud võlakirjad ning muud lühi- ja pikaajalised võlakohustised) võetakse algselt arvele nende soetusmaksumuses, mis sisaldab ka kõiki soetamisega otseselt kaasnevaid kulutusi. Edasine kajastamine toimub korrigeeritud soetusmaksumuse meetodil.

Lühiajaliste finantskohustiste korrigeeritud soetusmaksumus on üldjuhul võrdne nende nominaalväärtusega, mistõttu lühiajalisi finantskohustisi kajastatakse bilansis maksmisele kuuluvas summas. Pikaajaliste finantskohustiste korrigeeritud soetusmaksumuse arvestus toimub kasutades sisemise intressimäära meetodit.

Finantskohustisi liigitatakse lühiajaliseks, kui selle tasumise tähtaeg on kaheteist kuu jooksul alates aruandekuupäevast või ettevõtte pole tingimusteta õigust kohustise tasumist edasi lükata rohkem kui 12 kuud pärast aruandekuupäeva. Samuti kajastatakse lühiajalistena laenukohustisi, mida laenuandjal oli õigus aruandekuupäeval tagasi kutsuda laenulepingus sätestatud tingimuste rikkumise tõttu.

Eraldised ja tingimuslikud kohustised

Eraldistena kajastatakse bilansis tõenäolisi kohustisi, mis on tekkinud enne bilansikuupäeva toimunud sündmuste tagajärjel ning mille realiseerumise aeg või summa pole kindlad. Eraldiste kajastamisel bilansis on lähtutud juhtkonna hinnangust eraldise täitmiseks tõenäoliselt vajamineva summa ning eraldise realiseerumise aja kohta.

Tingimuslikuks kohustiseks liigitatakse need kohustised, mille realiseerimise tõenäosus jääb alla 50% või mille suurus ei saa usaldusväärselt hinnata. Tingimuslike kohustiste üle peetakse arvestust bilansiväliselt ja informatsioon nende kohta avalikustatakse raamatupidamise aastaaruande lisades.

Sihtfinantseerimine

Toetustena kajastatakse saadud vahendeid (saadud toetused), mille eest ei anta otseselt vastu kaupu ega teenuseid, ning antud vahendeid (antud, vahendatud toetused), mille eest ei saada otseselt vastu kaupu ega teenuseid. Toetuste kajastamisel lähtutakse avaliku sektori finantsarvestuse ja -aruandluse juhendis toodud põhimõtetest.

Toetused jaotatakse järgmisteks liikideks:

- sihtfinantseerimine – teatud projektipõhisel sihtotstarbel saadud ja antud toetused, mille puhul määratakse selle eesmärk koos mõõdikutega eesmärgi täitmise jälgimiseks, ajakava ja rahaline eelarve ning toetuse andja nõuab saajalt detailset aruandlust raha kasutamise kohta ning raha ülejääk tuleb maksta andjale tagasi;
- tegevustoetused – antud ja saadud toetused, mis antakse saajale lähtudes tema põhikirjalistest ülesannetest ja arengudokumentides määratud eesmärkidest.

Sihtfinantseerimise liigid on:

- kodumaine sihtfinantseerimine;
- välismaine sihtfinantseerimine.

Kodumaine sihtfinantseerimine on residentidelt, sh teistelt avaliku sektori üksustelt saadud sihtfinantseerimine (välja arvatud nende kaudu vahendatud välismaine sihtfinantseerimine). Välismaine sihtfinantseerimine on mitteresidentidelt, sealhulgas rahvusvahelistelt organisatsioonidelt, saadud sihtfinantseerimine.

Sihtfinantseerimist kajastatakse bilansis esmakordselt raha ülekandmisel või laekumisel või sihtfinantseerimisega seotud nõuete, kohustuste, tulude ja kulude arvelevõtmise kuupäeval. Sihtfinantseerimine kajastatakse tuluna tegevuskulude tegemise või põhivara soetamise perioodil, kui sihtfinantseerimise tingimustega ei kaasne sisuline tagasinõude või laekumata jäämise risk.

Sihtfinantseerimise kajastamisel eristatakse tegevuskulude ja põhivara sihtfinantseerimist. Tegevuskulude katteks saadud sihtfinantseerimise kajastamisel lähtutakse tulude ja kulude vastavuse printsibist. Põhivara sihtfinantseerimise põhitingimuseks on, et Ettevõtte toetuse saajana peab ostma, ehitama või muul viisil soetama teatud põhivara. Sihtfinantseerimist põhivara soetamiseks kajastatakse tuluna toetuse saamise tekkepõhisel momendil, st põhivara soetamise perioodis. Sihtfinantseerimise arvel soetatud põhivara soetusmaksumus kajastatakse vastavalt põhivaraobjekti kuuluvusele kas materiaalse või immateriaalse põhivarana.

Kui sihtfinantseerimisega seotud kulutused on tehtud või põhivara soetatud ja puudub sisuline toetuse laekumata jäämise risk, kuid toetus on veel laekumata, kajastatakse sihtfinantseerimine tuluna ja nõudena. Kui sihtfinantseerimine on küll laekunud, kuid selle arvel ei ole veel kulutusi tehtud või põhivara soetatud, kajastatakse saadud vahendid ettemaksena bilansikirjel "Võlad ja ettemaksed" saadud ettemaksetena.

Mitterahalise sihtfinantseerimise korral eristatakse:

- sihtfinantseerimist kolme osapoollega seotud tehingus, kui toetuse andja või vahendaja kannab raha üle otse kaupade või teenuste tarnijale, kellelt Ettevõtte toetuse saajana kaupu või teenuseid saab;
- sihtfinantseerimist, mille korral toetuse andja annab Ettevõttele toetuse saajana üle kaupu või teenuseid ning millega ei kaasne otseselt nende müük tarnija poolt.

Kui mitterahaline sihtfinantseerimine seisneb selles, et toetuse andja või vahendaja kannab raha otse toetuse saaja tarnijale, võetakse sihtfinantseerimine arvele toetuse andja või vahendaja teatise alusel nii, nagu see toimuks siis, kui raha liiguks läbi toetuse saaja tarnijale (välja arvatud pangakonto liikumise kajastamine, selle asemel sulgeb toetuse saaja maksepäeval võla tarnijale ja nõude toetuse andjale või vahendajale või saadud ettemakse toetuse andjalt või vahendajalt).

Mitterahalist sihtfinantseerimist kajastatakse saadud kaupade ja teenuste õiglasest väärtuses. Teiselt avaliku sektori üksuselt mitterahalise sihtfinantseerimisena saadud põhivara kajastatakse õiglasest väärtuses või kui see ei ole teada, üleandja poolt näidatud jääkväärtuses.

Kui selgub, et kõik toetuse saamise tingimused ei ole täidetud ning Ettevõtte toetuse vahendajana või saajana vastutab toetuse andja ees saajapoolsete lepingutingimuste täitmise ja raha sihipärase kasutamise eest, kajastatakse lepingu rikkumise selgumisel tagasinõue toetuse saaja vastu ja / või tagasimaksekohustus toetuse andja ees. Ühtlasi vähendatakse saadud toetuste tulu ja / või antud toetuste kulu.

Kohustuslik reservkapital

Vastavalt äriseadustikule on kohustus moodustada reservkapital. Reservkapitali moodustatakse iga-aastastest puhaskasumi eraldistest. Igal majandusaastal tuleb reservkapitali kanda vähemalt 1/20 puhaskasumist, kuni reservkapital moodustab 1/10 aktsiakapitalist. Reservkapitali võib kasutada kahjumi katmiseks, samuti aktsiakapitali suurendamiseks. Reservkapitalist ei või teha väljamakseid aktsionäridele.

Tulud

Tulu kaupade müügist kajastatakse siis, kui kõik olulised omandiga seotud riskid on läinud üle ostjale, müügitulu ja tehinguga seotud kulu on usaldusväärselt määratav ning tehingust saadava tasu laekumine on tõenäoline. Tulu teenuse müügist kajastatakse teenuse osutamise järel, või juhul kui teenus osutatakse pikema ajaperioodi jooksul, siis lähtudes valmidusastme meetodist. Nimetatud meetodi kohaselt kajastatakse teenuse osutamisest saadavad tulud proportsionaalselt samades perioodides nagu teenuse osutamisega kaasnevad kulud.

Osutatavate teenuste valmidusaste määramiseks teostatakse pooleliolevate ambulatoorsete ja statsionaarsete tööde (pooleliolevad haigusjuhud) inventuur aruandekuupäevaks osutatud haigusjuhus sisalduvate tervishoiuteenuste kaupa. Pooleliolevate haigusjuhtude hindamisel kasutatakse Eesti Haigekassa tervishoiuteenuste loetelus näidatud raviteenuste hindu. Maksmisel

korrigeerib Haigekasse raviteenuste hindu vastavalt diagnoosipõhiste kompleksteenuste piirhindadele, mis võivad erineda tekkepõhise kehtinud piirhindadest. Piirhindade muutuse mõju ei ole pooleliolevate haigusjuhtude hindamisel arvesse võetud, kuid juhatus hindab, et muutuse mõju ei ole oluline.

Intressitulu kajastatakse siis, kui tulu laekumine on tõenäoline ja tulu suurus on võimalik usaldusväärselt hinnata.

Kulud

Kulusid kajastatakse tekkepõhiselt. Põhivara või varude soetamisega kaasnevad mittetagastatavad maksud ja lõivud kajastatakse soetamise momendil kuluna, mitte varade ega varude soetusmaksumusena.

Maksustamine

Potentsiaalne tulumaks dividendidel ja muudelt kasumieraldistelt.

Vastavalt kehtivale seadusandlusele Eestis ettevõtete kasumit ei maksustata, mistõttu ei eksisteeri ka edasilükkunud tulumaksu nõudeid ega kohustisi. Kasumi asemel maksustatakse Eestis jaotamata kasumist väljamakstavaid dividende maksumääraga 20/80 netodividendina väljamakstud summalt. Alates 2018. aastast on võimalik dividendide väljamaksetele rakendada maksumäär 14/86. Seda saavad äriühingud kasutada viimase kolme aasta keskmise dividendi summa ulatuses, kusjuures arvesse võetakse ainult Eestis maksustatav jaotatud kasum. Eestis tulumaksust vabastatud väljamaksed, näiteks saadud dividenditulu jäävad arvestusest välja. 2022. aastal rakendatakse 14% maksumäär kolmandikule 2019, 2020 ja 2021. aastal jaotatud kasumist. 2023. aastal rakendatakse 14% maksumäär kolmandikule 2020, 2021 ja 2022. aastal jaotatud kasumist

Dividendide väljamaksmisega kaasnevat ettevõtte tulumaksu kajastatakse kasumiaruandes tulumaksukuluna samal perioodil kui dividendid välja kuulutatakse, sõltumata sellest, millise perioodi eest need on välja kuulutatud või millal need tegelikult välja makstakse.

Seotud osapooled

AS Lääne-Tallinna Keskaigla aastaaruande koostamisel on loetud seotud osapoolteks:

- emaeetvõtja Tallinna linn
- teised samasse konsolideerimisgruppi kuuluvad ettevõtjad
- tegev ja kõrgem juhtkond ning nende pereliikmed, kelleks loetakse vähemalt abikaasa, elukaaslane ja laps;
- sihtasutused, mittetulundusühingud ja äriühingud, kelle üle eelmises punktis nimetatud isikutel või koos pereliikmetega on valitsev või oluline mõju.

Raamatupidamise aastaaruandes avalikustatakse tegev- ja kõrgemale juhtkonnale arvestatud tasud ja olulised soodustused. Muude seotud osapooltega tehtud tehingute osas avalikustatakse lähtudes avaliku sektori finantsarvestuse ja -aruandluse juhendist informatsioon nende tehingute kohta, mis ei vasta õigusaktidele või Ettevõtte sisedokumentide üldistele nõuetele või turutingimustele.

Covid-19

Covid-19 pandeemia avaldab mõju kogu haigla tegevusele. Raviteenuste mahud on muutunud. Samuti avaldab pandeemia mõju haigla bilansile ja kasumiaruandele, kuna raviteenuste mahud on muutunud, see mõjutab kasumiaruande kirjet "Müügitulu". Müügitulu küll kasvas, aga see oli seotud Covid-19 pandeemiast põhjustatud lisarahastusega Eesti Haigekassalt. Samuti on suurenenud kasumiaruande kirjed "Kaubad, toore, materjal ja teenused" ning "Tööjõukulud". Läbi kasumiaruande kirjete muutuste avaldub mõju ka bilansis kirjetel Nõuded ja ettemaksed", "Varud" ning "Võlad ja ettemaksed".

Ka 2022. aastal on haigla tavapärane ravitegevus seoses Covid-19 pandeemiaga häiritud ning see avaldab omakorda mõju haigla majandustulemusele: tuludele ja kuludele.

Sündmused pärast aruandekuupäeva

Raamatupidamise aastaaruandes kajastuvad olulised vara ja kohustiste hindamist mõjutavad asjaolud, mis ilmsid aruandekuupäeva ja aruande koostamispäeva vahemikul, kuid on seotud aruandeperioodil või varasematel perioodidel toimunud tehingutega.

Pärast aruandekuupäeva, kuid enne aastaaruande kinnitamist toimunud sündmuste kajastamine aastaaruandes sõltub sellest, kas tegemist on korrigeeriva või mittekorrigeeriva sündmusega. Korrigeeriv aruandekuupäevajärgne sündmus on selline sündmus, mis kinnitab aruandekuupäeval eksisteerinud asjaolusid. Korrigeerivate sündmuste mõju kajastatakse lõppenud aasta bilansis ja kasumiaruandes. Mittekorrigeeriv aruandekuupäevajärgne sündmus on selline sündmus, mis ei anna tunnistust aruandekuupäeval eksisteerinud asjaoludest. Mittekorrigeerivate sündmuste mõju ei kajastata lõppenud aasta bilansis ja kasumiaruandes, vaid avaldatakse lisades, juhul, kui nad on olulised.

Lisa 2 Raha

(eurodes)

	31.12.2022	31.12.2021
Sularaha kassas	65 961	60 576
Arvelduskontod	22 811 208	17 391 229
Kokku raha	22 877 169	17 451 805

Lisa 3 Nõuded ja ettemaksed

(eurodes)

	31.12.2022	Jaotus järelejäänud tähtaja järgi			Lisa nr
		12 kuu jooksul	1 - 5 aasta jooksul	üle 5 aasta	
Nõuded ostjate vastu	8 673 560	8 673 560	0	0	
Ostjatelt laekumata arved	8 685 754	8 685 754	0	0	
Ebatõenäoliselt laekuvad nõuded	-12 194	-12 194	0	0	
Maksude ettemaksed ja tagasinõuded	2 276	2 276	0	0	5
Muud nõuded	1 893 024	1 810 476	55 529	27 019	
Viitlaekumised	1 893 024	1 810 476	55 529	27 019	
Ettemaksed	14 357	14 357	0	0	
Tulevaste perioodide kulud	14 357	14 357	0	0	
Saamata toetus	4 254	4 254	0	0	
Kokku nõuded ja ettemaksed	10 587 471	10 504 923	55 529	27 019	
	31.12.2021	Jaotus järelejäänud tähtaja järgi			Lisa nr
		12 kuu jooksul	1 - 5 aasta jooksul	üle 5 aasta	
Nõuded ostjate vastu	8 752 619	8 752 619	0	0	
Ostjatelt laekumata arved	8 765 118	8 765 118	0	0	
Ebatõenäoliselt laekuvad nõuded	-12 499	-12 499	0	0	
Maksude ettemaksed ja tagasinõuded	128	128	0	0	5
Muud nõuded	1 536 148	1 439 719	55 528	40 901	
Viitlaekumised	1 536 148	1 439 719	55 528	40 901	
Ettemaksed	42 827	42 827	0	0	
Tulevaste perioodide kulud	42 827	42 827	0	0	
Saamata toetus	10 471	10 471	0	0	
Saamata sihtfinantseerimine	124 809	124 809	0	0	12
Kokku nõuded ja ettemaksed	10 467 002	10 370 573	55 528	40 901	

Lisa 4 Varud

(eurodes)

	31.12.2022	31.12.2021
Ravimid ja meditsiinitarvikud laos	536 816	562 039
Ravimid ja meditsiinitarvikud osakondades	1 365 306	1 146 260
Kokku varud	1 902 122	1 708 299

Lisa 5 Maksude ettemaksed ja maksuvõlad

(eurodes)

	31.12.2022		31.12.2021	
	Ettemaks	Maksuvõlg	Ettemaks	Maksuvõlg
Käibemaks	0	26 769	0	52 113
Üksikisiku tulumaks	0	707 326	0	637 876
Erisoodustuse tulumaks	0	5 022	0	4 823
Sotsiaalmaks	0	1 251 767	0	1 138 501
Kohustuslik kogumispension	0	38 078	0	36 954
Töötuskindlustusmaksed	0	80 152	0	72 108
Ettemaksukonto jääk	2 276		128	
Kokku maksude ettemaksed ja maksuvõlad	2 276	2 109 114	128	1 942 375

Vt lisad 3 ja 11.

Lisa 6 Kinnisvarainvesteeringud

(eurodes)

Soetusmaksumuse meetod			
			Kokku
	Maa	Ehitised	
31.12.2021			
Soetusmaksumus	560 877	261 869	822 746
Akumuleeritud kulum	0	-159 505	-159 505
Jääkmaksumus	560 877	102 364	663 241
Amortisatsioonikulu	0	-10 475	-10 475
31.12.2022			
Soetusmaksumus	560 877	261 869	822 746
Akumuleeritud kulum	0	-169 980	-169 980
Jääkmaksumus	560 877	91 889	652 766

	2022	2021
Kinnisvarainvesteeringute otsesed haldamiskulud	5 590	4 695

Lisa 7 Materiaalsed põhivarad (eurodes)

											Kokku
	Maa	Ehitised				Masinad ja seadmed	Muud materiaalsed põhivarad			Lõpetamata projektid ja ettemaksed	
			Transportivahendid	Arvutid ja arvutisüsteemid	Muud masinad ja seadmed			Lõpetamata projektid	Ettemaksed		
31.12.2021											
Soetusmaksumus	2 605 805	44 449 738	180 526	245 285	13 994 679	14 420 490	40 165	158 821	0	158 821	61 675 019
Akumuleeritud kulum	0	-17 442 195	-111 604	-199 444	-8 473 910	-8 784 958	-33 190	0	0	0	-26 260 343
Jääkmaksumus	2 605 805	27 007 543	68 922	45 841	5 520 769	5 635 532	6 975	158 821	0	158 821	35 414 676
Ostud ja parendused	0	0	20 300	82 432	1 273 503	1 376 235	0	2 011 687	91 886	2 103 573	3 479 808
Amortisatsioonikulu	0	-1 087 118	-23 557	-20 423	-1 374 784	-1 418 764	-1 146	0	0	0	-2 507 028
Ümberliigitamised	0	688 517	0	0	460 168	460 168	0	-1 148 685	0	-1 148 685	0
Ümberliigitamised lõpetamata projektidest	0	688 517	0	0	460 168	460 168	0	-1 148 685	0	-1 148 685	0
Muud muutused	0	0	0	0	-2 547	-2 547	0	0	0	0	-2 547
31.12.2022											
Soetusmaksumus	2 605 805	45 138 255	177 270	321 722	15 071 928	15 570 920	40 165	1 021 823	91 886	1 113 709	64 468 854
Akumuleeritud kulum	0	-18 529 313	-111 605	-213 872	-9 194 819	-9 520 296	-34 336	0	0	0	-28 083 945
Jääkmaksumus	2 605 805	26 608 942	65 665	107 850	5 877 109	6 050 624	5 829	1 021 823	91 886	1 113 709	36 384 909

Seisuga 31.12.2022 kajastatakse lõpetamata projektidena:

1. Paldiski mnt 68 7-korruse renoveerimine 534 446
2. Paldiski mnt 66 ja 68 galerii ehitus 47 090
3. Sõle 23 jäätmejaama ehitus 162 175
2. Muud 369 998

Kokku 1 113 709

2022. aastal kanti maha ehitisi soetusmaksumusega 50 304 eurot ja jääkmaksumusega 0 eurot ning masinad ja seadmeid soetusmaksumusega 5 995 eurot ja jääkmaksumusega 2 547 eurot.

Lisa 8 Immateriaalsed põhivarad

(eurodes)

			Kokku
	Arvutitarkvara	Lõpetamata projektid ja ettemaksud	
31.12.2021			
Soetusmaksumus	1 014 546	13 950	1 028 496
Akumuleeritud kulum	-733 390	0	-733 390
Jääkmaksumus	281 156	13 950	295 106
Ostud ja parendused	157 720	0	157 720
Amortisatsioonikulu	-123 148	0	-123 148
31.12.2022			
Soetusmaksumus	1 107 492	13 950	1 121 442
Akumuleeritud kulum	-791 764	0	-791 764
Jääkmaksumus	315 728	13 950	329 678

Lõpetamata projektide all kajastatakse nii 31.12.2021 kui 31.12.2022 seisuga meditsiiniprogrammi LIISA pooleliolevaid arendustöid summas 13 950 eurot.

Lisa 9 Kasutusrent

(eurodes)

Aruandekohustuslane kui rendileandja

	2022	2021	Lisa nr
Kasutusrenditulu	902 082	692 254	14
Järgmiste perioodide kasutusrenditulu mittekatkestatavatest lepingutest			
	31.12.2022	31.12.2021	Lisa nr
12 kuu jooksul	905 000	695 000	
Rendile või üürile antud varade bilansiline jääkmaksumus			
Muud varad	4 386 580	3 305 323	
Kokku	4 386 580	3 305 323	

AS Lääne-Lääne Tallinna Keskaigla saab renditulu ruumide rendist. Peamisteks rentnikeks on perearstikeskused, apteegid, matusebüroo, kohvikud.

Aruandekohustuslane kui rentnik

	2022	2021	Lisa nr
Kasutusrendikulu	783 966	627 165	
Järgmiste perioodide kasutusrendikulu mittekatkestatavatest lepingutest			
	31.12.2022	31.12.2021	Lisa nr
12 kuu jooksul	535 985	527 279	
1-5 aasta jooksul	1 597 054	1 567 221	

Järgmise 12 kuu kasutusrendimaksed mittekatkestatavatest rendilepingutest seisuga 31.12.2022 moodustavad:

- AS OP Finance (kontoritehnika) 591 eurot
- Ruumide rendikulud 535 394 eurot

Ruumide üürilepingud

AS Lääne-Tallinna Keskaigla rendib:

- SA Merimetsa Tervisekeskuselt polikliiniku ruume üldpinnaga 600,30 m² (Paldiski mnt.68a)
- Põhja-Eesti Taastusravikeskuselt ruume üldpinnaga 115,4 m² (Sõle 16)
- Medicum Tervishoiuteenused OÜ ruume üldpinnaga 30,7 m² (Punane 61)
- Tallinna linnalt desinfitseerimiskambri ruume üldpinnaga 59,40 m²(Merelahe tee 4)
- Tallinna linnalt ambulatooriumi ruume üldpinnaga 79,3m² (Kopli 75a)
- AS-It Fresenius Medical Care Eesti hemodialüüsi ruume (Linnamäe tee 3)

Lisa 10 Laenukohustised

(eurodes)

	31.12.2022	Jaotus järelejäänud tähtaja järgi			Intressimäär	Alusvaluuta	Lõpptähtaeg
		12 kuu jooksul	1 - 5 aasta jooksul	üle 5 aasta			
Pikaajalised laenud							
OP Corporate Bank plc Eesti filiaal	198 882	102 244	96 638	0	0,87	EUR	15.11.2024
Pikaajalised laenud kokku	198 882	102 244	96 638				
Laenukohustised kokku	198 882	102 244	96 638				
	31.12.2021	Jaotus järelejäänud tähtaja järgi			Intressimäär	Alusvaluuta	Lõpptähtaeg
		12 kuu jooksul	1 - 5 aasta jooksul	üle 5 aasta			
Pikaajalised laenud							
Luminor Bank AS	215 642	215 642	0	0	0,8	EUR	15.06.2022
OP Corporate Bank plc Eesti filiaal	300 892	102 181	198 711	0	0,87	EUR	15.11.2024
Pikaajalised laenud kokku	516 534	317 823	198 711				
Laenukohustised kokku	516 534	317 823	198 711				

Laenud on tagatiseta.

Lisa 11 Võlad ja ettemaksed (eurodes)

	31.12.2022	Jaotus järelejäänud tähtaja järgi			Lisa nr
		12 kuu jooksul	1 - 5 aasta jooksul	üle 5 aasta	
Võlad tarnijatele	4 314 018	4 314 018	0	0	
Võlad töövõtjatele	5 568 353	5 568 353	0	0	
Maksuvõlad	2 109 114	2 109 114	0	0	5
Muud võlad	412 164	17 647	394 517	0	
Intressivõlad	274	274	0	0	
Muud viitvõlad	411 890	17 373	394 517	0	
Saadud ettemaksed	4 520	4 520	0	0	
Kokku võlad ja ettemaksed	12 408 169	12 013 652	394 517	0	

	31.12.2021	Jaotus järelejäänud tähtaja järgi			Lisa nr
		12 kuu jooksul	1 - 5 aasta jooksul	üle 5 aasta	
Võlad tarnijatele	3 743 586	3 743 586	0	0	
Võlad töövõtjatele	4 857 207	4 857 207	0	0	
Maksuvõlad	1 942 375	1 942 375	0	0	5
Muud võlad	590 162	274 043	17 481	298 638	
Intressivõlad	185	185	0	0	
Muud viitvõlad	589 977	273 858	17 481	298 638	
Saadud ettemaksed	4 520	4 520	0	0	
Kokku võlad ja ettemaksed	11 137 850	10 821 731	17 481	298 638	

Lisa 12 Sihtfinantseerimine (eurodes)

	31.12.2020		Laekunud	Kajastatud kasumiaruandes	31.12.2021		Lisa nr
	Nõuded	Kohustised			Nõuded	Kohustised	
Sihtfinantseerimine põhivarade soetamiseks							
Sotsiaalministeerium	522 510	269 009	1 545 110	1 134 499	111 899	269 009	15
Terviseamet	0	0	50 300	50 300	0	0	15
Põhja-Eesti Regionaalhaigla	0	0	0	251 520	0	0	15
Luminor Bank	0	0	7 000	7 000	0	0	15
Kokku sihtfinantseerimine põhivarade soetamiseks	522 510	269 009	1 602 410	1 443 319	111 899	269 009	
Sihtfinantseerimine tegevuskuludeks							
Sotsiaalministeerium	18 504	0	28 669	23 074	12 909	0	15
Eesti Haigekassa	0	0	22 317	22 317	0	0	15
Kokku sihtfinantseerimine tegevuskuludeks	18 504	0	50 986	45 391	12 909	0	
Kokku sihtfinantseerimine	541 014	269 009	1 653 396	1 488 710	124 808	269 009	
	31.12.2021		Laekunud	Kajastatud kasumiaruandes	31.12.2022		Lisa nr
	Nõuded	Kohustised			Nõuded	Kohustised	
Sihtfinantseerimine põhivarade soetamiseks							
Põhja-Eesti Regionaalhaigla	0	0	0	0	0	0	15
Terviseamet	0	0	0	0	0	0	15
Luminor	0	0	0	0	0	0	15
Sotsiaalministeerium	111 899	269 009	0	157 109	0	0	15
Kokku sihtfinantseerimine põhivarade soetamiseks	111 899	269 009	0	157 109	0	0	
Sihtfinantseerimine tegevuskuludeks							
Sotsiaalministeerium	12 909	0	0	20 829	0	0	15
Eesti Haigekassa	0	0	0	335 270			15
Kokku sihtfinantseerimine tegevuskuludeks	12 909	0	0	356 099	0	0	
Kokku sihtfinantseerimine	124 808	269 009	0	513 208	0	0	

Lisa 13 Aktsiakapital

(eurodes)

	31.12.2022	31.12.2021
Aktsiakapital	16 865 000	16 865 000
Aktsiate arv (tk)	168 650	168 650
Aktsiate nimiväärtus	100	100

Ettevõtte jaotamata kasum seisuga 31.12.2022. a. moodustas 41 498 664 eurot (31.12.2021 moodustas 35 828 796 eurot). Aruandekuupäeva seisuga 31.12.2022 on jaotamata kasumist võimalik aktsionäridele maksimaalselt dividendidena välja maksta 33 198 931 eurot (31.12.2021 oleks võimalik välja maksta 28 663 037 eurot), millega kaasneks dividendide tulumaks summas 8 299 732 eurot (31.12.2021 seisuga 7 165 759 eurot).

Lisa 14 Müügitulu

(eurodes)

	2022	2021	Lisa nr
Müügitulu geograafiliste piirkondade lõikes			
Müük Euroopa Liidu riikidele			
Eesti	95 173 364	90 559 105	
Müük Euroopa Liidu riikidele, kokku	95 173 364	90 559 105	
Kokku müügitulu	95 173 364	90 559 105	
Müügitulu tegevusalade lõikes			
Tervishoiuteenused	89 442 874	85 859 512	
Hambaravi	3 072 660	2 693 362	
Koolitustulu	1 153 787	1 003 373	
Üüritulu	902 082	692 254	9
Üüriga kaasnevad tulud	601 961	310 604	
Kokku müügitulu	95 173 364	90 559 105	

Lisa 15 Muud äritulud

(eurodes)

	2022	2021	Lisa nr
Kasum materiaalseste põhivarade müügist	0	417	
Tulu sihtfinantseerimisest	513 208	1 488 711	7,12
Trahvid, viivised ja hüvitised	14 781	67 894	
Kokku muud äritulud	527 989	1 557 022	

Lisa 16 Kaubad, toore, materjal ja teenused

(eurodes)

	2022	2021
Meditsiinilised materjalid, tarvikud, inventar	19 428 658	18 726 171
Toitlustusteenused	638 144	890 213
Eri- ja vormiriietus	113 921	87 254
Kokku kaubad, toore, materjal ja teenused	20 180 723	19 703 638

Lisa 17 Mitmesugused tegevuskulud

(eurodes)

	2022	2021
Mitmesugused bürookulud	304 089	264 209
Koolituskulud	264 564	172 924
Hoonetega seotud halduskulud	4 377 418	3 082 409
Masinate ja seadmetega seotud kulu	2 808 176	2 821 570
Käibemaks	3 911 729	4 195 249
Muud	92 718	180 957
Kokku mitmesugused tegevuskulud	11 758 694	10 717 318

Lisa 18 Tööjõukulud

(eurodes)

	2022	2021
Palgakulu	41 579 715	38 136 991
Sotsiaalmaksud	13 766 330	12 650 268
Kokku tööjõukulud	55 346 045	50 787 259
Töötajate keskmine arv taandatuna täistööajale	1 742	1 705

Lisa 19 Muud ärikulud

(eurodes)

	2022	2021
Ettevõtte tulumaks	3 937	2 377
Riigilõivud	1 721	2 876
Maamaks	23 594	23 509
Muud	4	3
Kokku muud ärikulud	29 256	28 765

Lisa 20 Intressikulud

(eurodes)

	2022	2021
Intressikulu laenudelt	3 267	6 563
Kokku intressikulud	3 267	6 563

Lisa 21 Seotud osapooled

(eurodes)

Aruandekohustuslase emaettevõtja nimetus	Tallinna Linnavalitsus
Riik, kus aruandekohustuslase emaettevõtja on registreeritud	Eesti Vabariik

Saldod seotud osapooltega rühmade lõikes

LÜHIAJALISED	31.12.2022	31.12.2021
Nõuded ja ettemaksed		
Teised samasse konsolideerimisgruppi kuuluvad ettevõtjad	100 029	86 749
Kokku nõuded ja ettemaksed	100 029	86 749
Võlad ja ettemaksed		
Teised samasse konsolideerimisgruppi kuuluvad ettevõtjad	19 895	38 691
Tegev- ja kõrgema juhtkonna ning olulise osalusega eraisikust omanike lähedased pereliikmed ning nende valitseva või olulise mõju all olevad ettevõtjad	20 700	22 955
Kokku võlad ja ettemaksed	40 595	61 646

MÜÜDUD	2022	2021
	Teenused	Teenused
Teised samasse konsolideerimisgruppi kuuluvad ettevõtjad	1 192 004	1 034 947
Kokku müüdid	1 192 004	1 034 947

OSTETUD	2022	2021
	Teenused	Teenused
Teised samasse konsolideerimisgruppi kuuluvad ettevõtjad	504 586	495 600
Kokku ostetud	504 586	495 600

Tegev- ja kõrgemale juhtkonnale arvestatud tasud ja muud olulised soodustused	2022	2021
	Arvestatud tasu	312 114

Lääne-Tallinna Keskaigla AS raamatupidamise aastaaruandes on avalikustatud kõik tehingud seotud osapooltega. Mitteturutingimustel, õigusaktidele või aruandekohustuslase sisedokumentide üldistele nõuetele mittevastavaid tehinguid 2022. ja 2021. aastal ei olnud.

Nõuded seotud osapoolte vastu on kajastatud bilansis kirjel "Nõuded ja ettemaksed" ning kohustised seotud osapoolte ees on kajastatud bilansis kirjel "Võlad ja ettemaksed", ostud seotud osapooltelt on kajastatud kasumiaruande kirjel "Kaubad, toore, materjal ja teenused" ja müügid seotud osapooltele on kajastatud kasumiaruande kirjel "Müügitulu".

Aruande digitaalallkirjad

Aruande lõpetamise kuupäev on: 28.02.2023

Aksiaselts Lääne-Tallinna Keskhaigla (registrikood: 10822269) 01.01.2022 - 31.12.2022 majandusaasta aruande andmete õigsust on elektrooniliselt kinnitanud:

Allkirjastaja nimi	Allkirjastaja roll	Allkirja andmise aeg
ARKADI POPOV	Juhatuse liige	28.02.2023

Aruande üldkoosoleku kinnitamise staatus

Üldkoosoleku poolt kinnitatud

SÕLTUMATU VANDEAUDIITORI ARUANNE

Aktsiaselts Lääne-Tallinna Keskhaigla aktsionäridele

Arvamus

Oleme auditeerinud Aktsiaselts Lääne-Tallinna Keskhaigla (ettevõtte) raamatupidamise aastaaruannet, mis sisaldab bilanssi seisuga 31.12.2022 ning kasumiaruannet, rahavoogude aruannet ja omakapitali muutuste aruannet eeltoodud kuupäeval lõppenud aasta kohta ja raamatupidamise aastaaruande lisasid, sealhulgas märkimisväärsete arvestuspõhimõtete kokkuvõtet.

Meie arvates kajastab kaasnev raamatupidamise aastaaruanne kõigis olulistes osades õiglaselt ettevõtte finantsseisundit seisuga 31.12.2022 ning sellel kuupäeval lõppenud aasta finantstulemust ja rahavoogusid kooskõlas Eesti finantsaruandluse standardiga.

Arvamuse alus

Viisime auditi läbi kooskõlas rahvusvaheliste auditeerimise standarditega (Eesti). Meie kohustusi vastavalt nendele standarditele kirjeldatakse täiendavalt meie aruande osas „Vandeaudiitori kohustused seoses raamatupidamise aastaaruande auditiga“. Me oleme ettevõtet sõltumatud kooskõlas kutseliste arvestusekspertide eetikakoodeksiga (Eesti) (sh sõltumatuse standardid), ja oleme täitnud oma muud eetikaalased kohustused vastavalt nendele nõuetele. Me usume, et auditi tõendusmaterjal, mille oleme hankinud, on piisav ja asjakohane aluse andmiseks meie arvamusele.

Muu informatsioon

Juhtkond vastutab muu informatsiooni eest. Muu informatsioon hõlmab tegevusaruannet, kuid ei hõlma raamatupidamise aastaaruannet ega meie vandeaudiitori aruannet. Meie arvamus raamatupidamise aastaaruande kohta ei hõlma muud informatsiooni ja me ei tee selle kohta mingis vormis kindlustandvat järeldust.

Seoses meie raamatupidamise aastaaruande auditiga on meie kohustus lugeda muud informatsiooni ja kaaluda seda tehes, kas muu informatsioon lahknab oluliselt raamatupidamise aastaaruandest või meie poolt auditi käigus saadud teadmistest või tundub muul viisil olevat oluliselt väärkajastatud.

Lisaks on meie kohustus avaldada, kas tegevusaruandes esitatud informatsioon on vastavuses kohalduvate seaduses sätestatud nõuetega.

Kui me teeme tehtud töö põhjal järelduse, et muu informatsioon on eespool toodu osas oluliselt väärkajastatud, oleme kohustatud sellest faktist aru andma. Meil ei ole sellega seoses millegi kohta aru anda ning avaldame, et tegevusaruandes esitatud informatsioon on olulises osas kooskõlas raamatupidamise aastaaruandega ning kohalduvate seaduses sätestatud nõuetega.

Juhtkonna ja nende, kelle ülesandeks on valitsemine, kohustused seoses raamatupidamise aastaaruandega

Juhtkond vastutab raamatupidamise aastaaruande koostamise ja õiglase esitamise eest kooskõlas Eesti finantsaruandluse standardiga ja sellise sisekontrolli eest, nagu juhtkond peab vajalikuks, et võimaldada kas pettusest või veast tulenevate oluliste väärkajastamisteta raamatupidamise aastaaruande koostamist.

Raamatupidamise aastaaruande koostamisel on juhtkond kohustatud hindama ettevõtte suutlikkust jätkata jätkuvalt tegutsevana, esitama infot, kui see on asjakohane, tegevuse jätkuvusega seotud asjaolude kohta ja kasutama tegevuse jätkuvuse arvestuse alusprintsipi, välja arvatud juhul, kui juhtkond kavatab kas ettevõtte likvideerida või tegevuse lõpetada või tal puudub sellele realistlik alternatiiv.

Need, kelle ülesandeks on valitsemine, vastutavad ettevõtte raamatupidamise aruandlusprotsessi üle järelevalve teostamise eest.

Vandeaudiitori kohustused seoses raamatupidamise aastaaruande auditiga

Meie eesmärk on saada põhjendatud kindlus selle kohta, kas raamatupidamise aastaaruanne tervikuna on kas pettusest või veast tulenevate oluliste väärkajastamisteta, ja anda välja vandeaudiitori aruanne, mis sisaldab meie arvamus. Põhjendatud kindlus on kõrgetasemeline kindlus, kuid see ei taga, et olulise väärkajastamise eksisteerimisel see kooskõlas rahvusvaheliste auditeerimise standarditega (Eesti) läbiviidud auditi käigus alati avastatakse. Väärkajastamised võivad tuleneda pettusest või veast ja neid peetakse oluliseks siis, kui võib põhjendatult eeldada, et need võivad üksikult või koos mõjutada majanduslikke otsuseid, mida kasutajad raamatupidamise aastaaruande alusel teevad.

Kasutame auditeerides vastavalt rahvusvaheliste auditeerimise standarditele (Eesti) kutsealast otsustust ja säilitame kutsealase skeptitsismi kogu auditi käigus. Me teeme ka järgmist:

- teeme kindlaks ja hindame raamatupidamise aastaaruande kas pettusest või veast tuleneva olulise väärkajastamise riskid, kavandame ja teostame auditiprotseduuriid vastuseks nendele riskidele ning hangime piisava ja asjakohase auditi tõendusmaterjali, mis on aluseks meie arvamusele. Pettusest tuleneva olulise väärkajastamise mitteavastamise risk on suurem kui veast tuleneva väärkajastamise puhul, sest pettus võib tähendada salakokkulepet, võltsimist, info esitamata jätmist, vääresitiste tegemist või sisekontrolli eiramist;
- omandame arusaamise auditi puhul asjassepuutuvast sisekontrollist, et kavandada nendes tingimustes asjakohaseid auditiprotseduure, kuid mitte arvamus avaldamiseks ettevõtte sisekontrolli tulemuslikkuse kohta;
- hindame kasutatud arvestuspõhimõtete asjakohasust ning juhtkonna arvestushinnangute ja nendega seoses avalikustatud info põhjendatust;
- teeme järelduse juhtkonna poolt tegevuse jätkuvuse arvestuse alusprintsipi kasutamise asjakohasuse kohta ja saadud auditi tõendusmaterjali põhjal selle kohta, kas esineb olulist ebakindlust sündmuste või tingimuste suhtes, mis võivad tekitada märkimisväärsed kahtlused ettevõtte suutlikkuses jätkata jätkuvalt tegutsevana. Kui me teeme järelduse, et eksisteerib oluline ebakindlus, oleme kohustatud juhtima vandeaudiitori aruandes tähelepanu raamatupidamise aastaaruandes selle kohta avalikustatud infole või kui avalikustatud info on ebapiisav, siis modifitseerima oma arvamus. Meie järeldused põhinevad vandeaudiitori aruande kuupäevani saadud auditi tõendusmaterjalil. Tulevased sündmused või tingimused võivad siiski kahjustada ettevõtte suutlikkust jätkata jätkuvalt tegutsevana;
- hindame raamatupidamise aastaaruande üldist esitusviisi, struktuuri ja sisu, sealhulgas avalikustatud informatsiooni, ning seda, kas raamatupidamise aastaaruanne esitab aluseks olevaid tehinguid ja sündmusi viisil, millega saavutatakse õiglane esitusviis.

Me vahetame nendega, kelle ülesandeks on valitsemine, infot muu hulgas auditi planeeritud ulatuse ja ajastuse ning märkimisväärsete auditi tähelepanekute kohta, sealhulgas mis tahes sisekontrolli märkimisväärsete puuduste kohta, mille oleme tuvastanud auditi käigus.

/digitaalselt allkirjastatud/

Enn Leppik

Vandeaudiitori number 57

AUDIITORBÜROO ELSS OÜ

Nexia International liige

Auditiorettevõtja tegevusloa number 59

Vanemuise tn 21a, Tartu linn, Tartu linn, Tartu maakond, 51003

28.02.2023

Audiitorite digitaalallkirjad

Aksiaselts Lääne-Tallinna Keskhaigla (registrikood: 10822269) 01.01.2022 - 31.12.2022 majandusaasta aruandele lisatud audiitori aruande on digitaalselt allkirjastanud:

Allkirjastaja nimi	Allkirjastaja roll	Allkirja andmise aeg
ENN LEPPIK	Vandeaudiitor	28.02.2023

Kasumi jaotamise ettepanek

(eurodes)

	31.12.2022
Eelmiste perioodide jaotamata kasum (kahjum)	35 717 345
Aruandeaasta kasum (kahjum)	5 781 319
Kokku	41 498 664
Jaotamine	
Eelmiste perioodide jaotamata kasum (kahjum) peale jaotamist (katmist)	41 498 664
Kokku	41 498 664

Kasumi jaotamise otsus

(eurodes)

	31.12.2022
Eelmiste perioodide jaotamata kasum (kahjum)	35 717 345
Aruandeaasta kasum (kahjum)	5 781 319
Kokku	41 498 664
Jaotamine	
Eelmiste perioodide jaotamata kasum (kahjum) peale jaotamist (katmist)	41 498 664
Kokku	41 498 664

Müügitulu jaotus tegevusalade lõikes

Tegevusala	EMTAK kood	Müügitulu (EUR)	Müügitulu %	Põhitegevusala
Eriarstiabi osutamine	86221	89442874	93.98%	Jah
Hambaravi osutamine	86231	3072660	3.23%	Ei
Enda või renditud kinnisvara üürileandmine ja käitus	68201	1504043	1.58%	Ei
Muu mujal liigitamata koolitus	85599	1153787	1.21%	Ei

Sidevahendid

Liik	Sisu
Telefon	+372 6507371
Telefon	+372 6507393
Faks	+372 6598686
E-posti aadress	keskhaigla@keskhaigla.ee
Veebilehe aadress	www.keskhaigla.ee