

MAJANDUSAASTA ARUANNE

aruandeaasta algus: 01.01.2013

aruandeaasta lõpp: 31.12.2013

ärinimi: aktsiaselts Ida-Tallinna Keskaigla

registrikood: 10822068

tänava/talu nimi, Ravi 18

maja ja korteri number:

linn: Tallinn

maakond: Harju maakond

postisihtnumber: 10138

telefon: +372 6207000

faks: +372 6207002

e-posti address: info@itk.ee

veebilehe address: www.itk.ee

Sisukord

Tegevusaruanne	3
Raamatupidamise aastaaruanne	17
Bilanss	17
Kasumiaruanne	18
Rahavoogude aruanne	19
Omakapitali muutuste aruanne	20
Raamatupidamise aastaaruande lisad	21
Lisa 1 Arvestuspõhimõtted	21
Lisa 2 Raha	25
Lisa 3 Nõuded ja ettemaksed	26
Lisa 4 Varud	26
Lisa 5 Kinnisvarainvesteeringud	27
Lisa 6 Materiaalne põhivara	28
Lisa 7 Immateriaalne põhivara	29
Lisa 8 Laenukohustused	30
Lisa 9 Kapitalirent	31
Lisa 10 Võlad ja ettemaksed	32
Lisa 11 Sihtfinantseerimine	32
Lisa 12 Maksude ettemaksed ja maksuvõlad	33
Lisa 13 Kasutusrent	34
Lisa 14 Aktsiakapital	34
Lisa 15 Tingimuslikud kohustused ja varad	35
Lisa 16 Müügitulu	35
Lisa 17 Kaubad, toore, materjal ja teenused	35
Lisa 18 Mitmesugused tegevuskulud	36
Lisa 19 Tööjõukulud	36
Lisa 20 Intressikulud	36
Lisa 21 Seotud osapooled	36

Tegevusaruanne

AS Ida-Tallinna Keskhaigla asutati Tallinna Linnavolikogu poolt 23. augustil 2001. aastal seitsme Tallinna raviasutuse: Tallinna Keskhaigla, Magdaleena Haigla, Järve Haigla, Hooldushaigla, Tõnismäe Polikliiniku, Mäekalda Polikliiniku ja Tallinna Diagnostikakeskuse ühendamise teel. Haigla alustas tegevust 1. jaanuaril 2002. aastal.

Lisaks omandas AS Ida-Tallinna Keskhaigla 19.01.2012 sõlmitud lepingu alusel pankrotistunud Loksa Ravikeskus OÜ- It kinnistu Loksal, Posti tn 29 ning kinnistu oluliseks osaks olevas Loksa Ravikeskuse hoones asuvad seadmed ja asjad. Omandatud üksuses jätkati hooldusravi- ja taastusraviteenuse ning kiirabiteenuse osutamiseega.

AS Ida-Tallinna Keskhaigla tegevusalad on põhikirja kohaselt eriarstiabi osutamine, tervishoiualane teadustöö ja koolitustegevus.

Oma eesmärgiks oleme seadnud patsiendi rahulolu tagamise tervishoiuteenuste kättesaadavuse parandamise ja teenuste kõrge kvaliteedi kaudu.

AS Ida-Tallinna Keskhaigla vastutuspiirkonnaks on eelkõige Tallinna linn ja Harjumaa, kuid olulise ja kiirelt areneva haiglana pakume tervishoiuteenust kõigile Eesti elanikele.

AS Ida-Tallinna Keskhaigla struktuurid jaotuvad oma funktsionaalsuse järgi kaheks: meditsiinilise tegevusega seotud struktuurid (kliinikud) ja tervishoiuteenuse osutamist toetavad tugistruktuurid.

Haigla struktuuri kuuluvad kliinikud on järgmised:

1. Naistekliinik
2. Kirurgiakliinik
3. Sisekliinik
4. Silmakliinik
5. Diagnostikakliinik
6. Hooldusravikliinik
7. Taastusravikliinik

Haigla osutab tervishoiuteenust erinevates ITK üksuses: Ravi tn 18, Pärnu mnt 104 ja 104B, Energia tn 8, Hariduse tn 6, Magasini tn 34 Tallinnas ning Posti 29 Loksa linnas. Lisaks teostasid meie arstid vastuvõtte Narvas, Raplas, Hiiumaal, Pärnus ja Haapsalus.

Haigla on praktikabaasiks Tartu Ülikoolile, Tartu ja Tallinna Tervishoiu Kõrgkoolidele, Tallinna Tehnikaülikoolile, Kaitseväe Meditsiiniväljaõppekeskusele, Kajaani Ülikoolile Soomes, Peterburi Ülikoolile Venemaal, Mainori Kõrgkoolile, Lääne-Viru Rakenduskõrgkoolile, Tallinna Teeninduskoolile jne.

Haiglas töötab 17 doktorikraadiga töötajat, 19 töötajat õpib doktoriõppes, kellest 14 on õpet alustanud viimase 3 aasta jooksul. Õendustöötajatest on 55% kaasaegse õenduslase kõrg- või rakenduskõrgharidusega.

Haiglas töötas 31.12.2013 seisuga 2342 inimest 2028-l ametikohal (2012.a. oli 2389 inimest 2084-l ametikohal). Seega ei ole kahjuks haiglas osalise tööajaga töötavate inimeste arv vähenenud.

Olulised sündmused 2013. aastal

Kogu haiglat mõjutavaks sündmuseks terve aasta jooksul kujunes 2012.a. detsembris kasutusele võetud haigla uus infosüsteem eHealth, mis tõi kaasa muudatusi senistes tööprotsessides ja harjumustes ning mõjutas nii patsiente (iPatsiendi sulgemine, pikad ooteajad helistamisel), partnereid (perearstidele elektoonse ligipääsu puudumine) ja kõiki haigla töötajaid. Aasta lõpuks oldi harjutud juba uue süsteemiga, kuid selle arendustööd ja kasutajasõbralikumaks muutmine jätkub.

Aprillis korraldas Ida-Tallinna Keskhaigla Pärnus Baltimaade sünnitusabi ja günekoloogia ultrahelidiagnostika 6. konverentsi. Konverentsil osales 150 arsti ja ämmaemandat Lätist, Leedust ning Eestist. Suurürituse põhiteemadeks oli kromosoomihaiguste ning arengurikete üsasisene diagnostika ning mitmikraseduse käsitlemine. Konverentsil esinesid loengutega ka Ida-Tallinna Keskhaigla naistearstid. Eesti suurim sünnitusmaja – Ida-Tallinna Keskhaigla naistekliinik võib end pidada kaasaegseima ultrahelidiagnostika kasutuselevõtjaks. Siin võeti esimesena kasutusele 3D ja 4D ultraheli, mis võimaldab lootest saada kolmemõõtmelist kuvandit reaaliajaks. Ida-Tallinna Keskhaigla võttis ka esimesena suuna spetsialistide akrediteerimiseks Londonis asuvas rahvusvahelises Fetaalmeditsiini keskus. Tänapäevaks on keskuse poolt akrediteeritud arvukalt Ida-Tallinna Keskhaigla arste ja ämmaemandaid.

Gastroenteroloogide erialapäeval 17. mail tutvustasid Ida - Tallinna Keskhaigla gastroenteroloogid kaht uutset sapikivide ravimetoodikat Eestis. Selle sisuks on otsene sapiteede endoskoopia ja sapikivide elektrohüdrauliline purustamine. Protseduuri käigus viiakse patsiendile suu kaudu ühissapijuhasse ülipeen gastroskoop, mille abil tehakse sapiteede endoskoopiline uuring. Sapijuhast olevate kivide purustamiseks kasutatakse selle meetodi puhul elektriimpulsi abil tekkivat veejuga. Loodetakse, et uue ravimeetodi kasutuselevõtt parandab märgatavalt sapiteede haiguste käsitlemist.

Patsientide parema teenindamise eesmärgil avati juunis ortopeedide vastuvõetud Magdaleena üksuses Pärnu mnt 104. Uutes ruumides on paremad ootetingimused ning ka vastuvõturuumid on avaramad.

7. oktoobril paigaldati Ida-Tallinna Keskhaigla südamekeskuses esmakordselt Eestis südame vasaku koja kõrva sulgur sondi teel. Protseduur on uus võimalus vähendada trombemboolia riski südame rütmihäiretega haigetel. Uus raviprotseduur viidi läbi Ida-Tallinna Keskhaigla südamekeskuses, ravimeeskonda kuulusid interventsionaalkardioloogid, kardioloogid ja anestezioloog. Protseduuri eesmärgiks on vähendada insuldi riski virvendusarütmia ehk südame rütmihäiretega patsientidel, keda hinnanguliselt on Eestis 2% elanikkonnast.

Novembris avati naistekliinikus uus, vastrenoveeritud ja tänapäevase sisustusega sünnitusjärgne korrus. Avatud korrusel on 14 kaasaegset kõigi mugavustega peretuba ja kolm ema-lapse palatit – kõik selleks, et noored vanemad tunneks end ka haiglas viibimise ajal koduselt ja mugavalt ning kõik soovivad peretoa ka saaksid.

Alates 1. november 2013.a. ei osuta Ida-Tallinna Keskhaigla enam kiirabiteenust. Tuginedes Tallinna Linnavalitsuse 30.10.2013.a. istungi protokollilisele otsusele anti AS Ida-Tallinna Keskhaigla poolt Loksa kiirabiga seotud ettevõtte osa üle AS Karellile. Terviseameti korraldatud kiirabi avaliku konkursi tulemusena valiti kiirabiteenuse osutajaks Harju-Viru teeninduspiirkonnas alates 1. jaanuarist 2014.a. AS Karell Kiirabi. AS Ida-Tallinna Keskhaigla, kes osutas kiirabiteenust osaliselt Harju-Viru teeninduspiirkonda kuuluval alal, avalikul konkursil ei osalenud, kuna ei vastanud täies mahus konkursil osalemise tingimustele. AS Karell Kiirabi soovis alustada teenuse osutamisega varem, alates 1. novembrist 2013 ning selleks omandada AS Ida-Tallinna Keskhaigla koosseisus eraldi struktuuriüksusena oleva Loksa kiirabi.

Nüüdseks on kõikides Ida-Tallinna Keskhaigla korpustes patsientide parema rahulolu nimel toitlustus korraldatud sarnaselt ja toitu jagavad haigla enda töötajad. Viimasena toimuski muudatus 2013. aasta novembris, kui Ravi tänavale rajati eraldi toidujagamise köök, mis võimaldab valmis toidu sisse osta, kuid portsjoniteks jagamise ja patsientidele viimise eest vastutavad oma töötajad, mis annab võimaluse pakkuda paremat kvaliteeti.

22. novembril nimetati Ida-Tallinna Keskhaigla H korpuse esindusauditoorium haigla kauaaegse peaarsti Väino Tuppitsa auks tema nimeliseks. Saali seinal avati dr Tuppitsa bareljeef, mille autoriks on skulptor Mati Karmin. Väino Tuppits (12.05.1941 - 26.06.1994) töötas Tallinna Vabariiklikus Haiglas alates 1970. aasta augustikuust arst-radioloogina. 1979. aastal edutati Tuppits peaarsti asetäitjaks ravi alal ja 20. oktoobrist 1982 peaarsti ametikohale. Tallinna Vabariikliku Haigla peaarsti aastatesse 1982-1994 jäi mitu üle-eestilise tähtsusega ehitusobjekti valmimist - Silmakliinik, Tallinna Keskhaigla naistekliinik ja Patoloogikumi hoone.

27. novembril toimus ülehaiglaline konverents hooldustöötajatele, et tunnustada ja väärtustada selle ametigrupi esindajaid ning pöörata suuremat tähelepanu hooldajate rollile tervishoiuteenuse pakkumisel. Tagasiside osalejate poolt oli väga positiivne, et neid on rohkem märgatud ja nende rolli hinnatakse.

Ida-Tallinna Keskhaigla koolitusosakond on juba aastaid korraldanud elanikkonnale suunatud koolitusi. 2013. aastal alustasime koolituste pakkumist osalejatele tasuta. Kuigi varasematel aastatel on olnud koolituse hind sümboolne 3 eurot, on see olnud näiteks pensionärile või kodus lähedast hooldavale inimesele siiski suur summa, mida näitab 2013 osalejate arvu tõus üle 2,5 korra. Koolituste tagasiside on positiivne. Selgitavaid, suunavaid ja lihtsas keeles koolitusi on osalenute sõnul inimestele väga vaja, seda tajutakse hoolimisena.

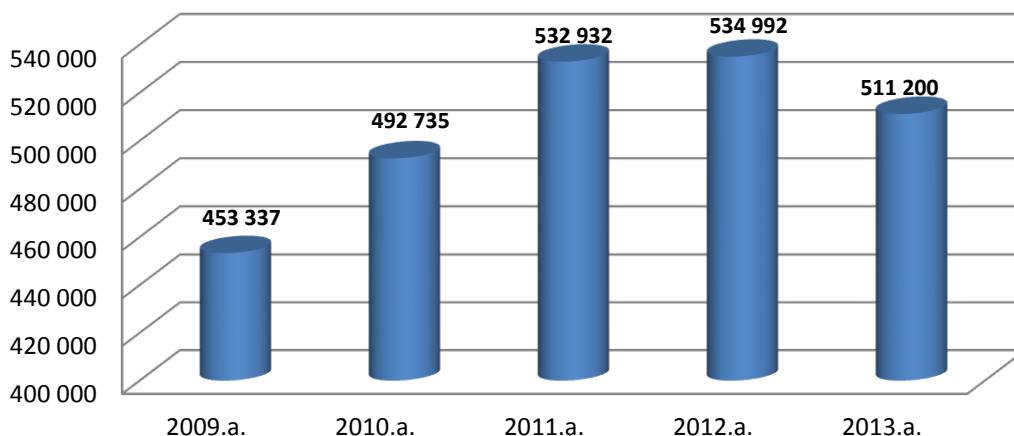
Tervishoiuteenuste osutamist iseloomustavad näitajad

Ambulatoorne abi

Ambulatoorsete vastuvõttude arv vähenes 2013. aastal 4,4% võrreldes eelneva aastaga. Langus on tingitud nii arstide lahkumisest kui ka aasta algul haigla uue infosüsteemi kasutuselevõtmisega vähendatud vastuvõttudest. Eriarsti külastuste arv langes 2013. aastal 23 792 külastuse võrra. Aastate jooksul on pidevalt tõusnud õendustöötajate ja ämmaemandate vastuvõttude arv, mis näitab, et õendustöötajaid rakendatakse iseseisvalt ambulatoorsete vastuvõttude tegemisel, et

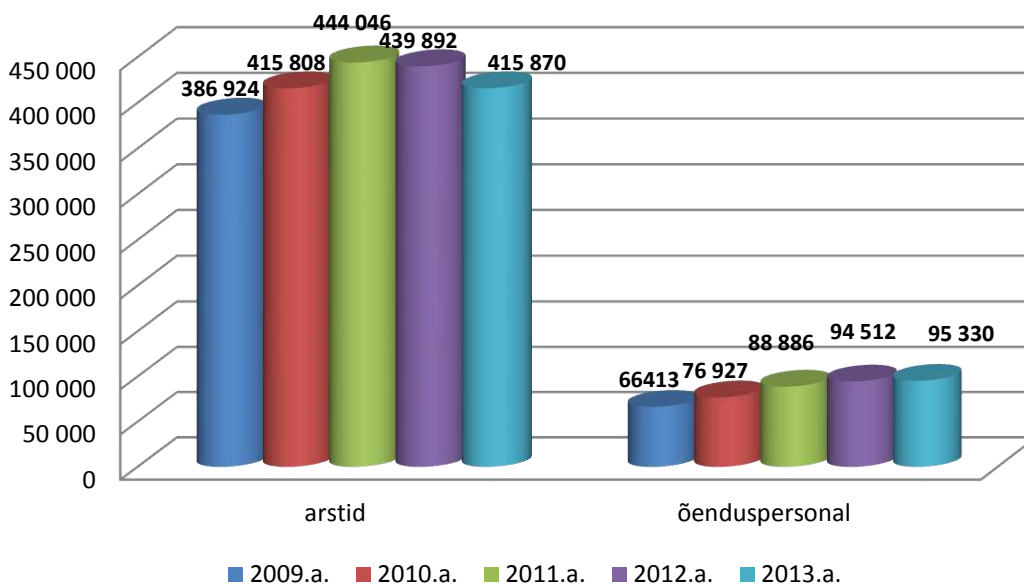
tagada parem patsiendiõpetus ja jälgimine. 2013. aastal tõusis õendustöötajate külastuste arv 818 külastuse võrra. Kõikidest vastuvõttudest moodustas 81% eriarsti ja 19% õendustöötajate ambulatoorsed vastuvõttud.

Ambulatoorsed külastused



Suurimad iseseisvad õendustöötajate vastuvõttud olid 2013.a. naistekliinikus - 49 247 (2012.a.- 48 364; 2011.a.- 49 027) ja sisekliinikus koos töötervishoiuõdede iseseisva vastuvõttuga -17 832 (2012.a.- 18 917; 2011.a.-19 331). Üha suureneb hooldusravikliiniku õenduspersonali iseseisvate vastuvõttude arv, mis kajastub just koduõendusvisiitide arvus. 2013. aastal toimus 11 169 koduõenduse külastust.

Ambulatoorsed külastused arstidele ja õenduspersonalile



Vältimatut ja erakorralist ambulatoorset arstiabi osutatakse ööpäevaringselt erakorralise meditsiini osakonnas (EMO) ning samuti kliinikute valvetubades.

2013.a. tehti 83,9% ambulatoorsetest eriarsti vastuvõttudest polikliinikus (2012.a. 84,5%; 2011.a. 84,9%) ning EMO-s ja vastuvõtuosakondades 16,1% (2012.a. 15,5%; 2011.a.15,1%).

EMO-sse pöördumiste kasv aasta-aastalt näitab patsientide raskusi eriarsti ja perearsti vastuvõtule pöördumisel.

Kolmandik arsti ambulatoorseid vastuvõtte viiakse läbi sisekliiniku eriarstide poolt vaatamata sellele, et siseerialade arstide lahkumine 2013. aasta jooksul on olnud kõige ulatuslikum. Kirurgiikliiniku vastuvõttude arv on võrreldes eelmise aastaga mõnevõrra suurenenud, kõikide teiste kliinikute külastuste arv on vähenenud.

Ambulatoorsete arstikülastuste jagunemine kliinikute lõikes:

	Kirurgia- kliinik	Naiste- kliinik	Silma- kliinik	Sise- kliinik	Hooldusravi kliinik	Diagnostika- kliinik	Taastusravi kliinik
2013	74 497	71 845	59 848	132 935	1 614	919	8 431
2012	74 141	72 818	68 004	143 705	2 206	1 152	9 519
2011	71 022	71 500	71 112	159 453	2 089	1 693	
2010	69 863	69 0129	68 566	145 810	2 309	1 975	

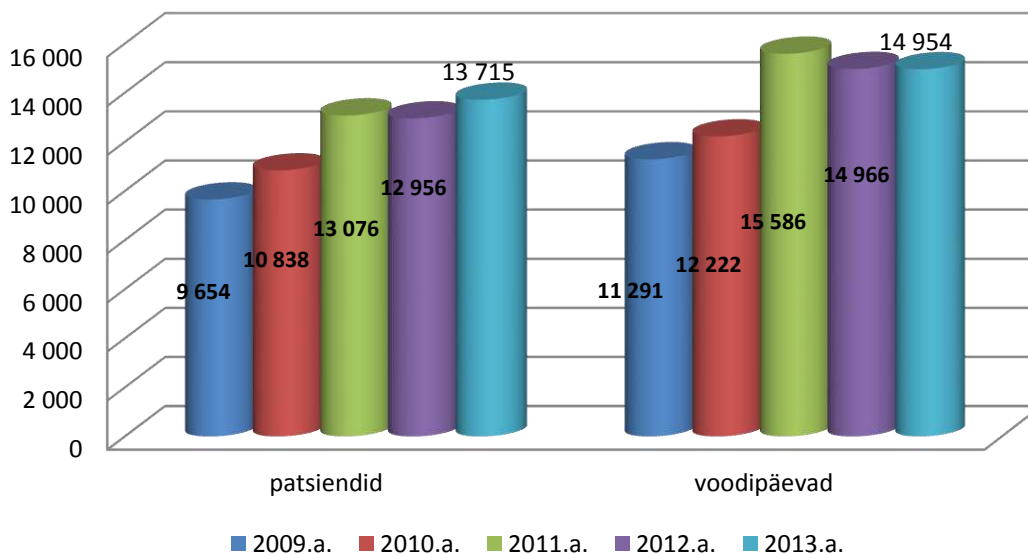
Päevaravi

Ida-Tallinna Keskhaigla osutas päevaravi teenuseid 2013.a. oftalmoloogia, günekoloogia, otorinolarüngoloogia, uroloogia, üldkirurgia, ortopeedia, kemoterapia, kardioloogia, neuroloogia, endokrinoloogia, gastroenteroloogia, dermatoveneroloogia ja reumatoloogia erialal. 2013. aastal lisandus bioloogilise ravi võimalus lisaks endokrinoloogia, dermatoveneroloogia, gastroenteroloogia, reumatoloogia erialadele ka neuroloogia eriala Sclerosis multiplexi patsientidele.

Päevaravi osatähtsus eriarstiabis suureneb aasta-aastalt, mis põhineb nii riiklikul prioriteedil kui ka vajadusel optimeerida ja tõhustada ressursside kasutust ja tööprotsesse haiglas.

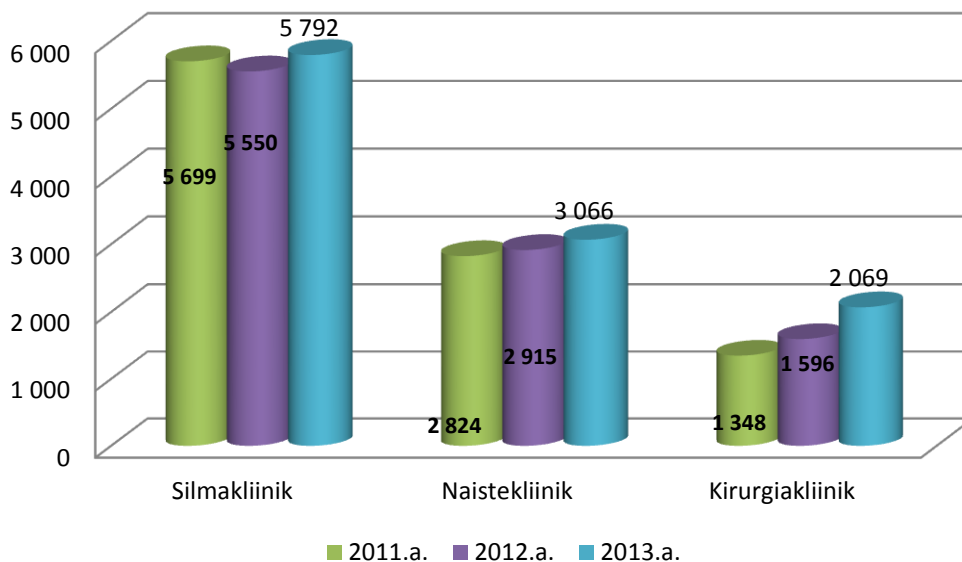
2013.a. oli päevaravi kasutuses 56 voodit (2012.a. -56; 2011.a.- 63) ja raviti kokku 13 715 (2012.a. -12 956; 2011.a.-13 076) patsienti.

Päevaravis ravitud patsiendid ja voodipäevad



2013.a. tehti päevaravis 5 792 silmaoperatsiooni (2012.a.- 5 550; 2011.a.- 5 699), günekoloogilisi operatsioone 2012.a. - 2 915; 2011.a.- 2 824). Päevakirurgia kirurgiliste protseduuride (kirurgia, ortopeedia, uroloogia, veresoontekirurgia) arv oli 2013.a. 2 069 (2012.a. – 1 596; 2011.a.- 1 348).

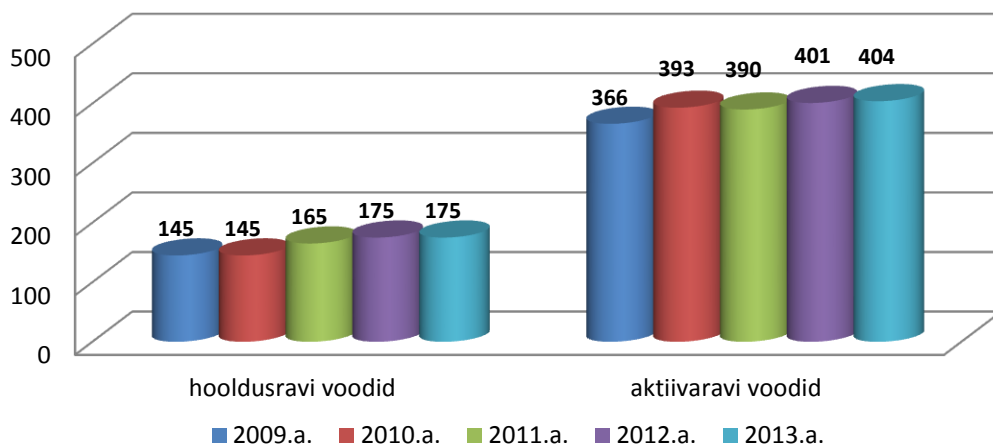
Päevakirurgia operatsioonide arv



Statsionaarne arstiabi

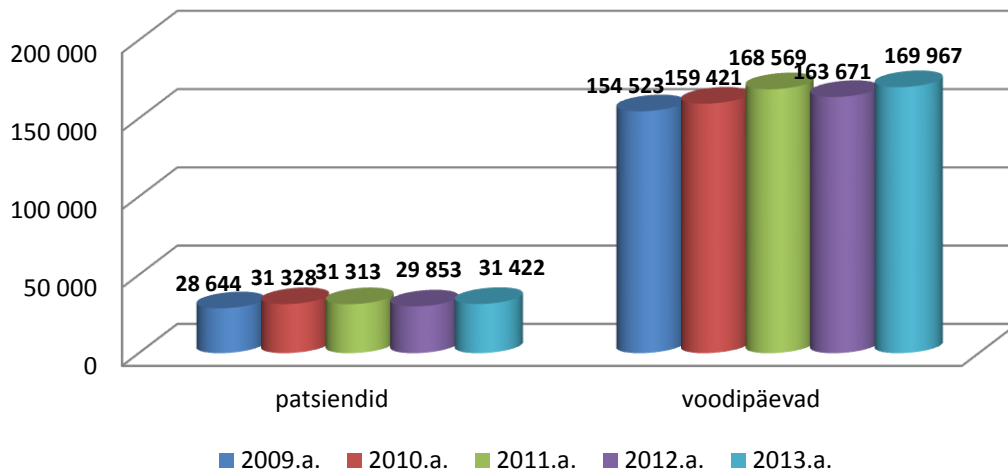
Ida-Tallinna Keskhaiglal on õigus osutada statsionaarset eriarstiabi teenust 20-l erialal. Haigla ravivoodite arv ei ole viimasel aastal muutunud ja oli 2013.a. 635 (2012. a. - 635; 2011.a. - 555), s.h. nendest aktiivravivooideid 404 (2012.a. - 401; 2011.a. - 390). Aktiivravi vooditeks ei ole hooldusravis kasutatavad voodid, 2013.a. -175 (2012.a. - 175; 2011.a. - 165). 2013. aastal oli keskmine ravivoodite arv 573 (2012.a. - 575; 2011.a.- 546), s.h. nendest aktiivravivooideid 350 (2012. a. - 398; 2011.a.- 390).

Statsionaari voodifond



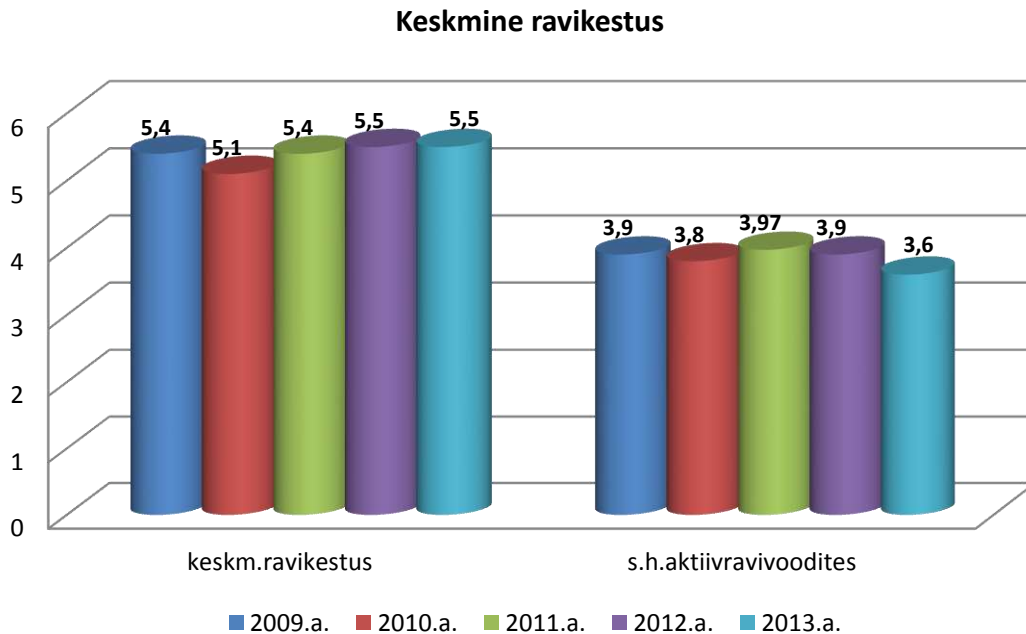
Statsionaarsele ravile hospitaliseeritute arv oli 2013. aastal 31 422 patsienti (2012.a.- 29 853; 2011.a.- 31 313), s.o. 5% rohkem kui 2012. aastal. Erakorraliste hospitaliseeritute osakaal on eelnevatel aastatel püsinud 50 protsendi lähedal, kuid viimasel kahel aastal on see kasvanud ja 2013. aastal oli ligi 70 protsenti, mis on põhjendatav statsionaarse ravi lepingumahu piiratusega, kuna piirata saab vaid plaanilist ravi. Erakorraliste hospitaliseerimiste osatähtsus oli 68,5% (2012.a. - 58,5%; 2011.a.- 51,0%). Voodipäevade arv suurenes ja oli 2013. aastal 169 967 voodipäeva (2012.a.- 63 671; 2011.a.- 168 569).

Hospitaliseeritud patsientide ja voodipäevade arv



Ravivoodite kasutamist iseloomustavad indikaatorid

Keskmine haiglaravi kestus oli 2013. aastal 5,5 päeva (k.a. õendushooldus) ning on aastaid püsinud stabiilsena. Aktiivravi kestus langes 2013. aastal 3,6 päevani, mis iseloomustab väga kiiret ja intensiivset tööd statsionaaris.



Kõige lühem on haiglaravi kestus silmakliinikus, naiste- ja diagnostikakliinikus ning pikim hooldusravikliinikus.

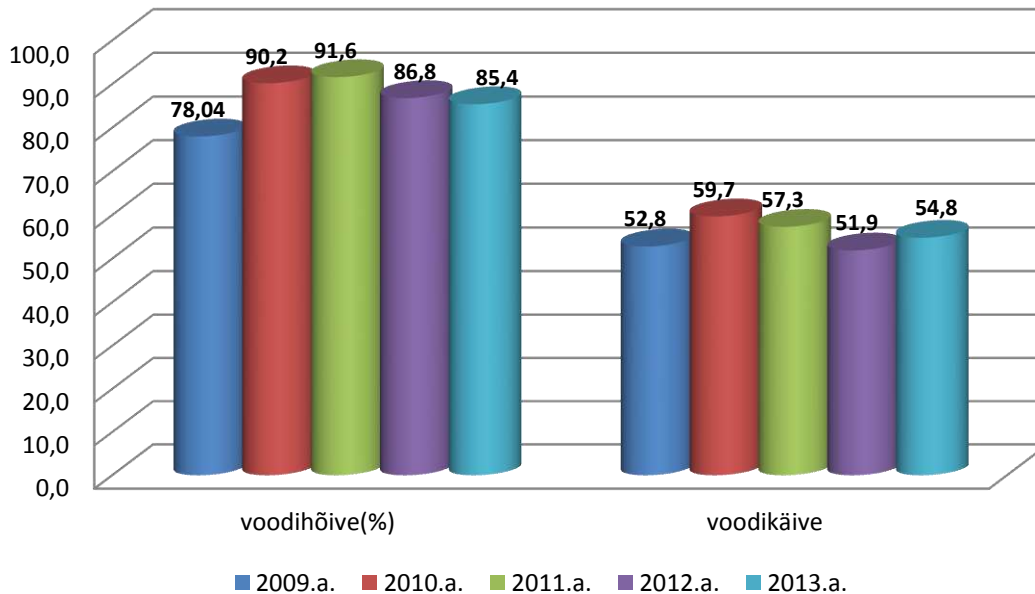
Keskmine ravikestus kliinikutes:

	Kirurgia- kliinik	Naiste- kliinik	Silma- kliinik	Sise- kliinik	Taastusravi kliinik	Hooldusravi kliinik	Diagnostika- kliinik
2013.a.	3,9	2,8	1,6	4,3	10,4	25,0	2,7
2012.a.	3,9	2,6	1,6	4,7	11,4	22,6	2,6
2011.a.	4,0	2,4	1,8	5,5		23,9	2,1
2010.a.	3,7	2,4	1,9	5,5		22,4	1,8

Voodikäive ehk keskmine haigete arv ühe ravivoodi kohta oli 2013. aastal 54,8 (2012.a.- 51,9; 2011.a.- 57,3).

Voodihõive (ravivoodi aasta jooksul kasutusel olnud päevade osatähtsus aasta päevade arvust) oli 2013.a. 85,4% (2012.a.- 86,8; 2011.a. – 91,6%).

Ravivoodite kasutamine



Voodikoormus ehk päevade arv ühe ravivoodi kohta aastas, mil ravivoodi oli haigete kasutuses oli 2013.a. 296 päeva (2012.a.- 284,6 päeva; 2011.a. – 308,8 päeva).

Haiglast lahkunute arv oli 2013.a.- 30 496 (2012.a.- 29 694; 2011.a.- 31 277).

Letaalsus

Haiglaravil viibinud haigetest suri 2013.a. 728 patsienti (2012.a.- 665; 2011.a.- 715).

Kliinik	Surnud	Lahatud	Lahangu %
Sisekliinik	211	106	50,2
Kirurgiakliinik	110	73	66,4
Naistekliinik	4	3	75
Hooldusravikliinik	403	9	2,2
KOKKU	728	191	26,2

Letaalsuse näitaja (surmajuhumite arv 100 haiglast lahkunu kohta) oli 2013.a. 2,31 (2012 .a.- 2,22; 2011.a.- 2,29).

Lahangusagedus (lahangute arv 100 haigla surmajuhumi kohta) oli 2013.a. 26,2% (2012.a.- 23,7%; 2011.a.- 28,3 %), patoanoomiliselt lahati 2013 .a. 210 oma haiglas surnutest (2012.a.- 170; 2011.a.- 219). Kokku lahati 2013.aastal patoloogia osakonnas 364 koolnut.

Haiglaravi lõpetanute jaotus RHK-10 peatükkide järgi

Kõige enam oli haiglaravil viibimise põhjuseks rasedus- ja sünnitusseisundiga ning vereringeelunditega seotud haigusseisundeid. 2013. aastal tõusis onkoloogiliste haiguste ja traumade osakaal ning vähenes vereringeelundite haiguste ning raseduse ja sünnitusega seotud seisundite hospitaliseerimine.

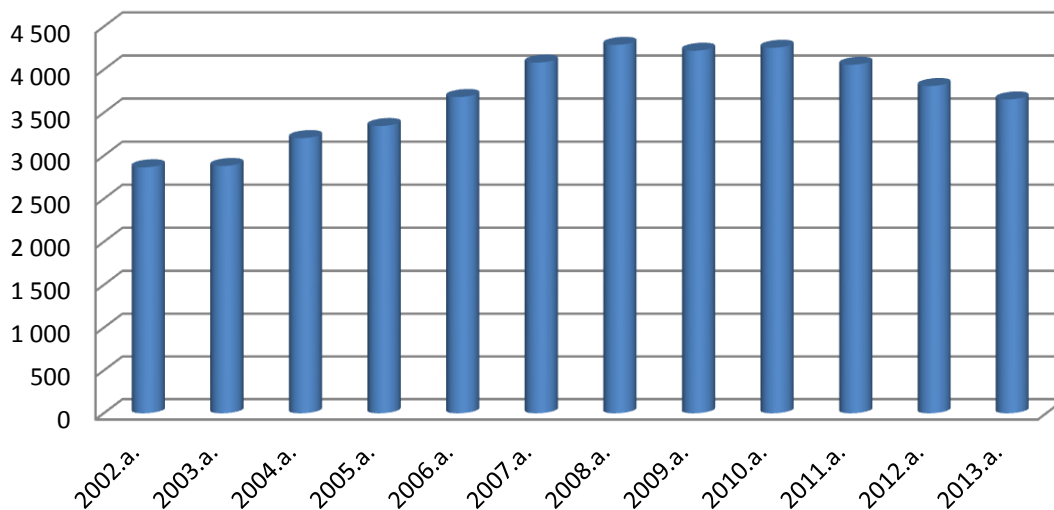
Haiglaravi lõpetanute jaotus (juhtiv põhjus, %-des):

	Rasedus-sünnitus	Vereringeelundite haigused	Luu-lihaskonna haigused	Seede-elundite haigused	Kusesuguel. haigused	Kasvajad	Traumad
2013.a.	18,2	12,3	8,9	6,9	8,1	12,0	6,4
2012.a.	20,3	17,6	9,4	8,1	7,0	10,7	6,0
2011.a.	21,1	17,1	9,9	8,6	7,3	9,3	5,9
2010.a.	22,9	16,9	10,9	8,6	8,6	8,8	5,8

Sünnitusabi

2013. aastal võeti Ida-Tallinna Keskhaiglas vastu 3655 sünnitust (2012.a. - 3 811; 2011.a.- 4 058), mis on 156 sünnitust vähem kui 2012. aastal. Kõikide sünnituste arvust oli 10 kodusünnitust. Sünnituste arvu vähenemine on suuresti tingitud üldisest sünnituste arvu langusest kogu Eestis. Osalist mõju avaldas ka piisava arvu perepalatite puudumine remondi ajal.

Sünnituste arv



2013. aastal sündis Ida-Tallinna Keskhaiglas 3731 last (2012.a.- 3 912; 2011.a.- 4 152). Mitmiksünnitusi oli kokku 74 (2012.a. 99; 2011.a.- 92), neist 73 paari kaksikuid (2012.a. 97; 2011.a. 90) ja 1 kolmikud (2012.a. 2; 2011.a.-2).

Teist aastat järjest diagnoositi kõik Down'i sündroomid sünnieelselt.

Elussüüde oli 3712 (2012.a.- 3 900; 2011.a.- 4 134) ja surnultsüüde 19 (2012 .a.-12; 2011.a.-18).

Enneaegseid lapsi sündis 291, s.o. 7,8% (2012.a.- 351 s.o.9,2%; 2011.a. 333- s.o. 8,0%).

Keisrilõike teel lõppes 2013.a. 654 sünnitust (2012.a. - 733 sünnitust; 2011.a.- 765 sünnitust), mis teeb keisrilõigete sageduseks 17,9 % (2012.a. - 19,2 %; 2011.a. -18,9%).

Perinataalne suremus (surnud 1000 vastsündinu kohta) 2013.a.- 5,7%% (2012.a.- 3,7; 2011.a.- 4,3).

Terviseuuringud ja raviprotseduurid

Uuringute ja protseduuride arv kasvab aastast aastasse tänu meditsiinitehnoloogiate arengule.

Uuringud / protseduurid (arv)	2013	2012	2011	2010
Funktsionaaldiagnostilised uuringud kokku	212 105	207 327	198 300	189 955
Ultraheliuuringud kokku	104 403	98 388	98 401	97 976
Endoskoopilised uuringud kokku	14 308	15 479	15 281	14 286
Röntgenuuringud kokku	114 027	114 640	107 045	101 390
Kompuutertomograafiad	72 019	65 994	57 384	44 520
Laboratoorsete uuringute arv kokku	1 745 804	1 761 758	1 708 210	1 459 973

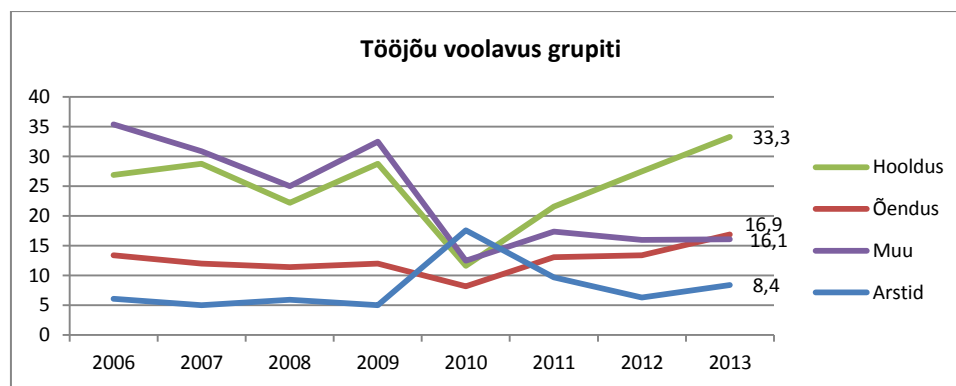
Majandustegevus

Ida-Tallinna Keskhaigla müügitulu kasvas 2013.aastal veidi üle 6%, mis on väiksem kui eelneval aastal. Suurim tulu mõjutaja on jätkuvalt Eesti Haigekassale osutatud raviteenuste müük, mis moodustab 86% tulust ning kasvas 5,3%. Üle 12% kasvas füüsilistele isikutele teenuste müük, kuid antud tulude osakaal moodustab meie müügitulus veel ainult 3%. Lähiaastatel on kindlasti see tululiik tõusva trendiga, kuna huvi ja nõudlus nii Eesti siseselt kui väljastpoolt on olemas.

Aastate jooksul on kasvanud lisaks ravimisele ka majandamisega seotud kulud. 2013. aastal mõjutas haigla kulusid muutused elektrienergia ostmisel, mis tõi kaasa elektrikulude tõusu 21%, summas 144 tuhat eurot. Ka 2013. aastal olid haigekassa poolt makstavate tervishoiuteenuste hinnas sisalduvad hinnakomponendid arvestatud 2007. aasta haiglate kulude baasil ning tegelikke hinnatõuse ei ole arvestanud. Haiglate Liidu eestvedamisel ja koostöös teiste haiglatega esitati haigekassale taotlus koos tegelike kuluandmetega ning alates 2014. aastast on hoonete remondi ja hoolduskulude ressursi maksumust tõstetud.

Tervet aastat mõjutavaks sündmuseks kujunes 2012.a. detsembris kasutusele võetud haigla uus infosüsteem eHealth, mis tõi kaasa muudatusi senistes tööprotsessides ja harjumustes. Et sisseelamine läheks sujuvamalt, vähendati esimestel kuudel ka vastuvõtte ning see mõjutas ka haigla üldist tulemust. Lisaks ei saanud toimima jooksvaks juhtimiseks mõeldud aruanded (haigekassa lepingute täitmise jälgimine), mis tõi kaasa lepingute mahu ületamise.

2013. aastal oli planeeritud haigla kahjumiks alla 1 miljoni, kuid tegelikult kahjumiks kujunes siiski 2,7 miljonit. Suurimad kululiigid, mis mõjutasid kahjumit olid tööjõukulude ja ravimikulude kasv planeeritust rohkem. Kuigi palgakulude kasv ei olnud protsentuaalselt suur, siis kuna tööjõukulud moodustavad ligi 50% kuludest, on nende mõju väga suur. Tööjõu kulusid mõjutas ka tervishoiutöötajate streigiga saavutatud palgakokkulepe 2012.a. sügisel, mille järgi miinimumtasu tõusis, kuid haigekassa hindadesse arvestati sellest 2013.a. ainult osa ning ülejäänud tõus on arvestatud 2014. aastast. Sellegi poolest on tööjõu volavus tõusnud 18,6%-ni ning kasv on just hooldus- ning õenduspersonali hulgas, kusjuures lahkumise põhjusena tuuakse jätkuvalt madalat töötasu.



Haigla ei ole võimeline konkureerima Soome jt Euroopa Liidu liikmesriikide palkadega, kuid kuna tegutseme Tallinnas kõrvuti 3 haiglaga, siis oleme teenuste kvaliteedi ja mahu säilitamiseks sunnitud tõstma töötasu 2014. aastal suurematel ametigruppidel.

Ravimikulude tõus on kõige rohkem põhjustatud bioloogilise ravi mahu suurenemisest. Võrreldes 2012. aastaga on kasv olnud 12%, ehk üle 800 tuhande euro. Kuna bioloogilise ravi vajavate patsientide ootejärjekord on pikk, siis on kulude kasvu oodata ka järgnevatel aastatel. Haigla peab silmas pidama ja paremini jälgima kokkuleppeid haigekassaga ja rahalist katet nendele teenustele.

Muude tegevuskulude osas suudeti kulusid vähendada ja eelarves püsida ning lisakulusid ei tekkinud. 2014. aastal jätkatakse ja laiendatakse eelarvete jälgimist keskuste tasemele.

Kahjumi tekkes mängib suurt osa jällegi saamata jäänud tulu haigekassast. 2013. aasta lõpuks oli haigla üle lepingu mahu osutanud teenuseid 1093 patsiendile summas üle 2 miljoni euro. Kuna ambulatoorsete ravijuhtude koguarv täideti, siis saime ületöö tasutud koefitsiendiga 0,3, kuid tegelikke kulusid see ei kata. Probleemiks oli lepingute jooksva jälgimise ja töö juhtimise võimaluse puudumine uue infosüsteemi tõttu. Juhtimisaruannete valmimine on 2014. aasta alguses olulise tähtsusega.

2014. aasta tulem on planeeritud positiivseks, mis annab võimaluse stabiliseerida finantsolukord ja tagada haigla jätkusuutlikkus.

Investeeringud

AS Ida-Tallinna Keskhaigla on ainus haiglavõrgu arengukava haigla, kes pole saanud EL struktuurfondide vahendeid oma infrastruktuuri kaasajastamiseks. Sellest tulenevalt on haigla seni teinud vajalikke investeeringuid omavahenditest ning see on mõjutanud negatiivselt ka haigla üldist finantsseisundit.

2013. aastal tehti investeeringuid vähendatud mahu, et mitte halvendada veelgi haigla majanduslikku olukorda. Kuid kuna kasutuses on palju meditsiinilist aparatuuri, mille kasutus (koormus) on suur, siis perioodiline väljavahetamine on paratamatu.

Oluliseks investeeringuks kujunes Magdaleena üksuse 2 röntgenaparaadi väljavahetamine kaasaegsemate, täisdigitaalsete seadmete vastu, mis võimaldab paremat kvaliteeti ja teenindada rohkem patsiente. Osteti ka 2 ehhokardiograafi sisekliinikule, mitu uut analüsaatorit laborisse, ning ultraheliaparaate.

Lisaks asub haigla vanades hoonetes, kus remondi ja renoveerimisvajadused niipea ei lõpe. Suuremateks töödeks olid Järve üksuse hoone katuse vahetus, Ravi tn jaotusköögi ehitus, naistekliiniku 5. korruse perepalatite täielik renoveerimine, EMO osaline ümberehitus ning Magdaleena üksuses proteesikeskuse loomisega seotud muudatustest tulenevad renoveerimised.

Seoses kasutuselevõetud uue infosüsteemiga tehti investeeringuid suures mahu ka süsteemi arendusteks.

Peamised finantssuhtarvud

	2013	2012
Puhaskasumi marginaal (puhaskasum/müügitulu)	-3,8%	-7,3%
Ärikasumi marginaal (ärikasum/müügitulu)	-3,4%	-6,99%
Lühiajaliste kohustuste kattekordaja (käibevara/lühiajalised kohustused)	0,34	0,35
Omakapitali määr (omakapital/kogu aktivad)	23,7%	31,5%
ROA (puhaskasum/kogu aktivad)	-7,4%	-13,7%
ROE (puhaskasum/omakapital)	-31,3%	-43,5%

Raamatupidamise aastaaruanne

Bilanss

(eurodes)

	31.12.2013	31.12.2012	Lisa nr
Varad			
Käibevara			
Raha	426 528	57 796	2
Nõuded ja ettemaksed	6 583 406	6 120 945	3
Varud	1 930 919	2 044 696	4
Kokku käibevara	8 940 853	8 223 437	
Põhivara			
Kinnisvarainvesteeringud	251 847	0	5
Materiaalne põhivara	26 845 505	27 805 035	6
Immateriaalne põhivara	1 194 797	757 668	7
Kokku põhivara	28 292 149	28 562 703	
Kokku varad	37 233 002	36 786 140	
Kohustused ja omakapital			
Kohustused			
Lühiajalised kohustused			
Laenukohustused	13 701 558	13 740 980	8
Võlad ja ettemaksed	11 802 097	9 342 692	10
Sihtfinantseerimine	742 431	114 404	11
Kokku lühiajalised kohustused	26 246 086	23 198 076	
Pikaajalised kohustused			
Laenukohustused	1 956 150	1 787 917	8
Võlad ja ettemaksed	211 804	221 241	10
Kokku pikaajalised kohustused	2 167 954	2 009 158	
Kokku kohustused	28 414 040	25 207 234	
Omakapital			
Aktsiakapital nimiväärtuses	16 754 700	16 754 700	14
Ülekurss	2 149 900	2 149 900	
Eelmiste perioodide jaotamata kasum (kahjum)	-7 325 694	-2 284 874	
Aruandeaasta kasum (kahjum)	-2 759 944	-5 040 820	
Kokku omakapital	8 818 962	11 578 906	
Kokku kohustused ja omakapital	37 233 002	36 786 140	

Kasumiaruanne

(eurodes)

	2013	2012	Lisa nr
Müügitulu	73 001 630	68 841 752	16
Muud äritulud	30 554	15 135	
Kaubad, toore, materjal ja teenused	-28 975 037	-28 186 948	17
Mitmesugused tegevuskulud	-5 796 383	-6 431 716	18
Tööjõukulud	-36 773 996	-35 650 536	19
Põhivara kulum ja väärtuse langus	-3 956 931	-3 367 618	5,6,7
Muud ärikulud	-18 570	-29 853	
Kokku ärikasum (-kahjum)	-2 488 733	-4 809 784	
Intressikulud	-271 274	-231 121	20
Muud finantstulud ja -kulud	63	85	
Kasum (kahjum) enne tulumaksustamist	-2 759 944	-5 040 820	
Aruandeaasta kasum (kahjum)	-2 759 944	-5 040 820	

Rahavoogude aruanne

(eurodes)

	2013	2012	Lisa nr
Rahavood äritegevusest			
Ärikasum (kahjum)	-2 488 733	-4 809 784	
Korrigeerimised			
Põhivara kulum ja väärtuse langus	3 956 931	3 367 618	5,6,7
Kasum (kahjum) põhivara müügist	-449	0	
Kokku korrigeerimised	3 956 482	3 367 618	
Äritegevusega seotud nõuete ja ettemaksete muutus	-462 460	-972 896	3
Varude muutus	113 777	908 597	4
Äritegevusega seotud kohustuste ja ettemaksete muutus	2 510 789	-1 682 667	10,11
Kokku rahavood äritegevusest	3 629 855	-3 189 132	
Rahavood investeerimistegevusest			
Tasutud materiaalse ja immateriaalse põhivara soetamisel	-2 544 389	-5 494 008	6,7,9
Laekunud materiaalse ja immateriaalse põhivara müügist	1 404	0	
Laekumised sihtfinantseerimisest	563 220	0	11
Laekunud intressid	62	85	
Kokku rahavood investeerimistegevusest	-1 979 703	-5 493 923	
Rahavood finantseerimistegevusest			
Saadud laenud	0	10 097 379	
Saadud laenude tagasimaksed	-1 157 091	-15 696	8
Arvelduskrediidi saldo muutus	1 612 248	752 832	8
Kapitalirendi põhiosa tagasimaksed	-1 469 286	-1 893 179	9
Makstud intressid	-267 291	-232 137	
Kokku rahavood finantseerimistegevusest	-1 281 420	8 709 199	
Kokku rahavood	368 732	26 144	
Raha ja raha ekvivalendid perioodi alguses	57 796	31 652	2
Raha ja raha ekvivalentide muutus	368 732	26 144	
Raha ja raha ekvivalendid perioodi lõpus	426 528	57 796	2

Omakapitali muutuste aruanne

(eurodes)

					Kokku
	Aktsiakapital nimiväärtuses	Ülekurs	Kohustuslik reservkapital	Jaotamata kasum (kahjum)	
31.12.2011	16 754 600	0	291 318	-2 576 192	14 469 726
Aruandeaasta kasum (kahjum)	0	0	0	-5 040 820	-5 040 820
Muutused muudest omanike sissemaksetest	100	2 149 900	0	0	2 150 000
Muutused reservides	0	0	-291 318	291 318	0
31.12.2012	16 754 700	2 149 900	0	-7 325 694	11 578 906
Korrigeeritud saldo 31.12.2012	16 754 700	2 149 900	0	-7 325 694	11 578 906
Aruandeaasta kasum (kahjum)	0	0	0	-2 759 944	-2 759 944
31.12.2013	16 754 700	2 149 900	0	-10 085 638	8 818 962

Aktsiakapitali kohta on toodud täiendav informatsioon lisas 14.

Raamatupidamise aastaaruande lisad

Lisa 1 Arvestuspõhimõtted

Üldine informatsioon

AS Ida-Tallinna Keskaigla 2013. aasta raamatupidamise aastaaruanne on koostatud kooskõlas Eesti hea raamatupidamistavaga. Hea raamatupidamistava põhinõuded on kehtestatud Eesti raamatupidamise seaduses, mida täiendavad Raamatupidamise Toimkonna poolt välja antud juhendid ja Riigi raamatupidamise üldeskiri.

Raamatupidamise aastaaruande koostamisel on lähtutud soetusmaksumusest, välja arvatud teatud varade ja finantsinstrumentide ümberhindlused.

Peamised arvestuspõhimõtted, mida kasutati raamatupidamise aastaaruande koostamisel, on toodud allpool.

Raamatupidamise aastaaruanne on koostatud eurodes.

Finantsvarad

Finantsvaradeks loetakse raha, lepingulist õigust saada teiselt osapoolelt raha või muid finantsvarasid (näiteks nõuded ostjate vastu).

Finantsvarad võetakse algselt arvele nende soetusmaksumuses, milleks on antud finantsvara eest makstava või saadava tasu õiglase väärtus. Algne soetusmaksumus sisaldab kõiki finantsvaraga otseselt seotud tehingukulutusi.

Finantsvarade edasine arvestus toimub olenevalt nende tüübist kas õiglase väärtuse, soetusmaksumuse või korrigeeritud soetusmaksumuse meetodil. Finantsvara eemaldatakse bilansist siis, kui ettevõtte kaotab õiguse antud finantsvarast tulenevatele rahavoogudele või ta annab kolmandale osapoolle üle antud finantsvarast tulenevad rahavood ja enamiku antud finantsvaraga seotud riskidest ja hüvedest,

Raha

Raha ja selle ekvivalentidena kajastatakse aruandes kassas olevat sularaha, ettevõtte kassast inkassatsiooni antud pangakontole laekumata raha, pangakontodel olevat raha ja katkestamisvõimalusega tähtajalisi deposiite. Tähtajalistele deposiitidele kogunenud väljamaksmata intress kajastatakse bilansi kirjel viitlaekumised.

Rahavoogude aruande koostamisel rühmitatakse laekumised ja väljamaksed nende eesmärgi järgi äritegevuse, investeerimistegevuse ja finantseerimistegevuse rahavoogudeks.

Äritegevuse rahavoogude kajastamisel kasutatakse kaudset meetodit, mille puhul korrigeeritakse äritegevuse rahavoogude leidmiseks ärikasumit, elimineerides mitterahaliste majandustehingute mõju, äritegevusega seotud varade ning kohustuste saldode muutused ning investeerimis- ja finantseerimisega seotud tulud ja kulud.

Investeerimis- ja finantseerimistegevusest tulenevad rahavood kajastatakse otsemeetodil.

Välisvaluutas toimunud tehingud ning välisvaluutas fikseeritud finantsvarad ja -kohustused

Välisvaluutas fikseeritud tehingute kajastamisel on aluseks võetud tehingu toimumise päeval kehtinud Euroopa Keskpanga valuutakursid. Välisvaluutas fikseeritud monetaarsed finantsvarad ja -kohustused ning mittemonetaarsed finantsvarad ja -kohustused, mida kajastatakse õiglase väärtuse meetodil, hinnatakse bilansipäeval kehtivate Euroopa Keskpanga valuutakursside alusel. Mittemonetaarsete varade ümberhindamise erinevused kajastatakse kirjel „muud äritulud – kulud” ja monetaarsete puhul kirjel „finantskulud ja -tulud”.

Nõuded ja ettemaksed

Nõuded ostjate vastu

Nõuetena ostjate vastu kajastatakse ettevõtte tavapärase äritegevuse käigus tekkinud lühiajalisi nõudeid. Nõudeid ostjate vastu

kajastatakse korrigeeritud soetusmaksumuses. Lühiajaliste nõuete korrigeeritud soetusmaksumus on üldjuhul võrdne nende nominaalväärtusega. Nõuete õiglase väärtuse muutused kajastatakse järjepidevalt kas kasumi või kahjumina aruandeperioodi kasumiaruandes. Nõudeid ja ettemakseid kajastatakse väärtuspäeval.

Nõuete laekumise tõenäosust hinnatakse iga ostja kohta eraldi. Nõuete hindamisel võetakse arvesse nii bilansipäevaks teadaolevaid kui ka bilansipäeva järgseid kuni aruande koostamiseni selgunud asjaolusi, mis võivad mõjutada nõude laekumise tõenäosust.

Nõuete hindamiseks ligikaudsel meetodil hinnatakse nõuded, mille maksetähtaeg on ületanud:

- 1) 180 päeva võrra, alla 50 %;
- 2) 360 päeva võrra, alla 100 % ulatuses.

Varem alla hinnatud ebatõenäoliste nõuete laekumist kajastatakse ebatõenäoliselt laekuvate nõuete kulu vähendamisena.

Kui nõude allahindlus kajastati ebatõenäoliselt laekuvate nõuete kontrol, kuid hiljem selgub, et nõude laekumine on lootusetu, kantakse nii nõue kui ka selle allahindlus vastaval kontrakontrol bilansist välja. Nõue loetakse lootusetuks, kui puuduvad võimalused nõude kogumiseks või kui selle tagasinõudmiseks tehtavad kulutused ületavad hinnanguliselt laekumisest saadaolevat tulu.

Muud nõuded, viitlaekumised

Kõiki muid nõudeid (viitlaekumised, antud laenud ning muud lühi- ja pikaajalised nõuded ja ettemaksed), välja arvatud edasimüügi eesmärgil omandatud nõudeid, kajastatakse korrigeeritud soetusmaksumuses.

Viitlaekumisena kajastatakse tekkepõhiselt tuludena arvestatud bilansipäevaks laekumata nõude summad, mida on hinnatud valmidusastme meetodil st. tulu teenuse müügist kajastatakse lähtuvalt osutatava teenuse valmidusastmest bilansipäeval, eeldusel, et tehingu lõpptulemust on võimalik usaldusväärselt prognoosida kui tulu suurus on võimalik usaldusväärselt hinnata, tasu laekumine on tõenäoline ja tehingu valmidusastet on võimalik bilansipäeval usaldusväärselt hinnata.

Ettemakstud tulevaste perioodide kulude all kajastatakse teistele osapooltele ettemakstud summad, mida kajastatakse tekkepõhiselt kuluna alles järgmisel aruandeperioodil kuni 1 aasta jooksul bilansipäevast arvates.

Varud

Varud võetakse algselt arvele nende soetusmaksumuses, mis koosneb ostukulutustest ja muudest kulutustest, mis on vajalikud varude viimiseks nende olemasolevasse asukohta ja seisundisse.

Varude soetamisel lisanduvad mittetagastatavad maksud ja lõivud kajastatakse tegevuskuludes.

Varude kuludes kajastamisel ja varude bilansilise väärtuse arvestamisel kasutatakse FIFO meetodit.

Aruandeaasta esimese novembri seisuga inventeeritakse varud ladudes ning identifitseeritakse kasutuskõlbmatud ja väheliikuvad artiklid. Inventuuri protokollis tehtud märkuse tulemusena hinnatakse varud vajadusel alla. Varude allahindlust kajastatakse selle perioodi kuluna, millal varude väärtuse langus tuvastati.

Samuti inventeeritakse kasutamata ravimite ja tarvikute jääk osakondades lähtudes inventeerimise käskkirjast. Kasutamata ravimid ja tarvikud on kajastatud FIFO meetodil.

Varad, mille kasulik tööiga on üle 1 aasta, kuid mille soetusmaksumus on alla 2000 euro, kajastatakse kuni kasutusele võtmiseni väheväärtusliku inventarina (varudes) ja vara kasutuselevõtmise hetkel kantakse kulusse. Vastavalt inventari otstarbest (meditsiiniline, majanduslik või infotehnoloogiline), peetakse inventari bilansivälist arvestust vastavates struktuuriüksustes.

Kinnisvarainvesteeringud

Kinnisvarainvesteering on kinnisvaraobjekt (maa, hoone või mõlemad), mida ettevõtte hoiab eelkõige renditulu teenimise, väärtuse kasvu või mõlemal eesmärgil, mitte aga kasutamiseks toodete või teenuste tootmisel, halduseesmärkidel või müügiks tavapärase äritegevuse käigus. Kinnisvaraobjekt klassifitseeritakse bilansis ümber juhul, kui toimub muutus tema kasutamise eesmärgis. Alates muutuse toimumise kuupäevast rakendatakse objektile selle varagrupi arvestuspõhimõtteid, kuhu ta ümber klassifitseeritakse.

Tulenevalt riigi raamatupidamise eeskirja nõuetest kajastab AS Ida-Tallinna Keskhaigla kinnisvarainvesteeringut soetusmaksumuse meetodil. Seega ei põhjusta ümberklassifitseerimine materiaalsest põhivarast kinnisvarainvesteeringuks muudatusi arvestuspõhimõtetes. Soetusmaksumuse meetodi rakendamisel kajastatakse kinnisvarainvesteeringut analoogiliselt materiaalse põhivaraga, see tähendab soetusmaksumuses, millest on maha arvatud akumulieeritud kulum ja võimalikud allahindlused väärtuse langusest.

Materiaalne ja immateriaalne põhivara

Materiaalseks põhivaraks loetakse ettevõtte enda majandustegevuses kasutatavaid varasid kasuliku tööeaga üle ühe aasta ja maksumusega alates 2 000 eur (ilma käibemaksuta). Käibemaksu ja muid tagasisaamisele mittekuuluvaid makse ja lõive kajastatakse tekkepõhiselt perioodikuluna kasumiaruandes.

Materiaalne põhivara võetakse algselt arvele tema soetusmaksumuses. Soetusmaksumusse võetakse arvele kulutused, mis on vajalikud selle viimiseks tööseisukorda ja asukohta. Need on: vara soetusmaksumus, kulutused transpordile, paigaldamisele, lammutuskulud, mis on vältimatud seoses objekti ehitamise või renoveerimisega. Vara soetusmaksumusse ei kapitaliseerita vara kasutuselevõtmisega seotud koolitus- ja lähetuskulu ning ei kapitaliseerita makse ja lõive. Materiaalset põhivara kajastatakse bilansis tema soetusmaksumuses, millest on maha arvatud akumulieeritud kulum ja võimalikud väärtuse langusest tulenevad allahindlused.

Põhivara parendusväljaminekud, mis suurendavad põhivara tööjõudlust üle algselt arvatud taseme ja tõenäoliselt osalevad lisanduvate tulude tekkimisel tulevikus, kapitaliseeritakse bilansis põhivarana. Kulutused, mis tehakse eesmärgiga tagada ning säilitada varaobjektilt tulevikus saadavat tulu, kajastatakse nende kulude tekkimisel aruandeperioodi kuludes.

Parendusväljaminekud võetakse arvele eraldi objektina ning lähtudes tehtud tööde kasutamise elueast määratakse amortisatsiooninormid.

Juhul kui materiaalse põhivara objekt koosneb üksteisest eristatavatest komponentidest, millel on erinevad kasulikud eluead, on need komponendid võetud raamatupidamises arvele eraldi varadena, määrates neile eraldi amortisatsiooninormid vastavalt nende kasulikule elueale.

Iga arvelevõetud põhivaraobjekti kohta peetakse arvestust põhivarakaartidel, millel säilitatakse detailne informatsioon põhivaraga toimunu kohta.

Põhivara väärtuse languse korral (osaline või täielik demonteerimine, lammutamine, hävimine, kahjustamine, kadumine) viiakse läbi allahindlus. Varade allahindlus kajastatakse koos amortisatsiooniga. Allahindlused kinnitab riigiraamatupidamiskohustuslase üksuse tegevjuhtkond põhivara allahindluse aktil.

Kapitalirendi tingimustel finantseeritud materiaalse põhivara arvestus toimub sarnaselt tavapärase äritegevuse käigus soetatud põhivaraga. Aruandeaasta esimese novembri seisuga põhivarad inventeeritakse. Põhivara inventeerimise käigus tehakse kindlaks, kas olemasolevad põhivarad vastavad põhivara kriteeriumile, kas kasulikud eluead ei vaja ümberhindamist ja kas põhivarade koosseis ei ole erinevaid komponente, mille kasulikud eluead on erinevad ja seetõttu tuleks eraldi arvele võtta.

Amortisatsiooni arvestatakse lineaarselt. Põhivara eeldatavad amortisatsiooninormid on järgmised:

Ehitised ja rajatised	5 - 10%
Kapitaliseeritavad parendusväljaminekud	5 - 20%
Meditiiniseadmed	10 - 40%
Muud masinad ja seadmed	10 - 30%
IT seadmed	10 – 50%
Maa	ei amortiseerita

Immateriaalne põhivara

Immateriaalne põhivara kajastatakse bilansis kui vara on ettevõtte poolt kontrollitav ning vara kasutamisest saadakse tulevikus majanduslikku kasu ja vara soetusmaksumus on usaldusväärsetel mõõdetav. Immateriaalse põhivara kajastamise alampir on 2 000 eur (ilma käibemaksuta).

Arendusväljaminekud on kulutused, mida tehakse uurimistulemuste rakendamisel uute konkreetsete toodete ja teenuste väljatöötamiseks. Arendusväljaminekud kapitaliseeritakse juhul, kui eksisteerib kava projekti elluviimiseks ning on võimalik hinnata immateriaalsest varast tulevikus tekkivat tulu.

Uue majandusüksuse asutamisega seotud väljaminekuid, uue teadusliku või tehnilise informatsiooni kogumise eesmärgil läbi viidud uuringutega seotud kulutusi ning koolituskulusid ei kapitaliseerita.

Immateriaalse põhivara amortisatsiooninorm on 10 – 50%.

Bilansivälised varad

Lähtudes olulisuse printsiibist ei kajastata bilansis põhivarana väheväärtuslikke varasid isegi juhul, kui nende kasutusiga ületab ühte aastat. Väheväärtuslikud varad kantakse kulusse nende kasutuselevõtmise hetkel. Väheväärtusliku vara arvestust peetakse bilansiväliselt vastavate struktuuriüksuste juures. Vastavad struktuuriüksused vastutavad antud vara olemasolu eest ja viivad läbi inventuure.

Rendid

Kapitalirendina käsitletakse rendilepingut, mille puhul kõik olulised vara omandiga seonduvad riskid ja hüved kanduvad üle ettevõttele.

Muud rendilepingud kajastatakse kasutusrendina.

Ettevõtte kui rentnik

Kapitalirendi kajastatakse bilansis vara ja kohustusena renditud vara õiglase väärtuse summas. Rendimaksed jaotatakse finantskuluks ja kohustuse jääkmaksumuse vähendamiseks. Kapitalirendiga kaasnevad igal aruandeperioodil amortiseeritavate varade amortisatsioonikulu ja finantskulu (intrssikulu). Kapitalirendi tingimustel renditud varad amortiseeritakse sarnaselt omandatud põhivaraga.

Kasutusrendil olevat vara ei kajastata AS Ida-Tallinna Keskhaiгла bilansis. Kasutusrendile võetud vara on antud kasutamiseks lepingutes märgitud tingimustel ja tähtajaga. Kasutusrendimaksed kajastatakse rendiperioodi jooksul lineaarselt kasumiaruandes kuluna.

Ettevõtte kui rendileandja

AS Ida-Tallinna Keskhaiгла on välja üürinud ruumid põhiliselt perearstidele ja teistele tervishoiuteenust osutavatele juriidilistele isikutele.

Finantskohustused

Kõiki finantskohustusi kajastatakse järjepidevalt väärtuspäeval.

Finantskohustused (võlad hankijatele, võetud laenud, viitvõlad, väljastatud võlakirjad ning muud lühi- ja pikaajalised võlakohustused) võetakse algselt arvele nende soetusmaksumuses, mis sisaldab ka kõiki soetamisega otseselt kaasnevaid kulutusi. Juhul kui aruande koostamise ajaks puudub arve, kajastatakse see bilansis viitvõlana.

Lühiajaliste finantskohustuste korrigeeritud soetusmaksumus on üldjuhul võrdne nende nominaalväärtusega, mistõttu lühiajalisi finantskohustusi kajastatakse bilansis maksmisele kuuluvas summas. Pikaajaliste finantskohustuste, millel puudub intressi kohustus, korrigeeritud soetusmaksumuse arvestamisel kajastatakse sisemise intressimäära meetodit. Finantskohustusega kaasnev intressikulu on kajastatud tekkepõhiselt perioodikuluna kasumiaruandes. Finantskohustuse kajastamine bilansis on lõpetatud, kui see on tasutud, tühistatud või aegunud.

Bilansis kajastatakse ainult selliseid kohustusi, mille rahuldamiseks vajalik summa on usaldusväärselt määratletav.

Eraldised ja tingimuslikud kohustused

Ettevõtte kajastab oma bilansis eraldist juhul, kui ettevõttel lasub enne bilansipäeva toimunud kohustavast sündmusest tulenevalt juriidiline või faktiline kohustus, kohustuse realiseerimine on tõenäoline ja kohustuse summat on võimalik usaldusväärselt hinnata.

Eraldis kajastatakse bilansis summas, mis on juhtkonna hinnangu kohaselt bilansipäeva seisuga vajalik eraldisega seotud kohustuse rahuldamiseks ja seda kasutatakse ainult nende kulutuste katmiseks, mille jaoks eraldis oli algselt moodustatud.

Tingimuslik kohustus on võimalik või eksisteeriv kohustus, mille realiseerimine ei ole tõenäoline või mille suurus ei ole võimalik piisava usaldusväärtusega mõõta.

Tingimuslikke kohustusi ei kajastata ettevõtte bilansis, kuid informatsioon avalikustatakse aruande lisades.

Tingimuslik nõue on nõue, mille realiseerimine ei ole kindel. Tingimuslikke nõudeid ei kajastata ettevõtte bilansis, kuid informatsioon oluliste tingimuslike nõuete kohta avalikustatakse aruande lisas.

Sihtfinantseerimine

Varade sihtfinantseerimise korral lähtub AS Ida-Tallinna Keskhaigla saadud sihtfinantseerimise kajastamisel brutomeetodist st. sihtfinantseerimise abil soetatud vara võetakse bilansis arvele tema soetusmaksumuses. Varade soetamise toetuseks saadud sihtfinantseerimise summa kajastatakse tulus põhivara soetamise perioodis. Soetatud vara amortiseeritakse kulusse vara kasuliku eluea jooksul.

Tegevuskulude sihtfinantseerimist kajastatakse tuluna nendes perioodides, mil leiavad aset kulud, mille kompenseerimiseks sihtfinantseerimine on saadud. Sihtfinantseerimine, mida saadakse eelmistel perioodidel tekkinud kulude eest või millega ei kaasne täiendavaid tulevikku suunatud tingimusi, kajastatakse tuluna perioodis, mil sihtfinantseerimine aset leidis. Sihtfinantseerimist ei kajastata tuluna enne, kui eksisteerib piisav kindlus, et ettevõtte vastab sihtfinantseerimisega seotud tingimustele ja sihtfinantseerimine laekub.

Kohustuslik reservkapital

Vastavalt äriseadustikule moodustatakse kohustuslik reservkapital. Reservkapital moodustatakse iga-aastastest puhaskasumi eraldistest. Igal majandusaastal tuleb reservkapitali kanda vähemalt 1/20 puhaskasumist, kuni reservkapital moodustab 1/10 aktsiakapitalist. Reservkapitali võib kasutada kahjumi katmiseks, samuti aktsiakapitali suurendamiseks. Reservkapitalist ei või teha väljamakseid aktsionäridele.

Tulud

Tulud on aruandeperioodi sissetulekud, millega kaasneb varade suurenemine või kohustuste vähenemine ja mis suurendavad raamatupidamiskohustuslike omakapitali, välja arvatud omanike poolt teostatud sissemaksed omakapitali. Kulud kajastatakse samas perioodis, kui kajastatakse nendega seotud tulud. Tulud kajastatakse siis, kui teenuse või kauba eest laekumine on tõenäoline.

Tulu teenuse müügist kajastatakse teenuse osutamise järel, või juhul kui teenus osutatakse pikema ajaperioodi jooksul, siis lähtudes valmidusastme meetodist.

Intressitulu kajastatakse siis, kui tulu laekumine on tõenäoline ja tulu suurus on võimalik usaldusväärselt hinnata.

AS Ida-Tallinna Keskhaigla ravitegevusega seotud kulud kajastatakse tekkepõhiselt ning seetõttu raviteenus, mis on osutatud, kuid ei ole arvet veel esitatud, sest ravijuhtum on lõpetamata, on kajastatud tuludes.

Eesti Haigekassa korrigeerib lõpetamata raviteenuste hinnad vastavalt diagnoosipõhiste kompleksteenuste piirhindadele, mis võivad arve esitamise hetkel erineda tekkepõhise nõude kajastamisel kehtinud piirhindadest. Piirhindade muutuse mõju ei ole tulu kajastamisel arvestatud, kuna puudub võimalus muutust usaldusväärselt hinnata. Kuid juhtkonna hinnangul pole muutuse mõju oluline.

Pooleliolevate ambulatoorsete ravijuhtude hindamisel lähtutakse ambulatoorse ravijuhtu aasta keskmisest hinnast.

Poolelioleva statsionaarse raviteenuse tulu arvutatakse proportsionaalselt nende ravipäevade ravi maksumusest, mis jäävad aruandeperioodi arvele.

Maksustamine

Ettevõtte tulumaks

Vastavalt Eestis kehtivale seadusandlusele ettevõtete kasumit ei maksustata, mistõttu ei eksisteeri ka edasilükkunud tulumaksu nõudeid ega kohustusi. Kasumi asemel maksustatakse Eestis jaotamata kasumist väljamakstavaid dividende maksumääraga 21/79 netodividendina väljamakstud summalt. Dividendide väljamaksmisega kaasnevat ettevõtte tulumaksu kajastatakse kasumiaruandes tulumaksukuluna samal perioodil kui dividendid välja kuulutatakse, sõltumata sellest, millise perioodi eest need on välja kuulutatud või millal need tegelikult välja makstakse.

Käibemaks

AS Ida-Tallinna Keskaigla on käibemaksukohustuslane. Haigla tulud jagunevad maksustatavaks ja maksuvabaks käibeks. Kulud kajastatakse raamatupidamisarvestuses käibemaksuta netosummas ning maksuvaba käibe tarbeks tehtud kuludelt makstud käibemaks kajastatakse eraldi kululiigina – käibemaksukuluna, mis kajastatakse tekkepõhiselt perioodikuluna kasumiaruandes.

Seotud osapooled

Osapooli loetakse seotuks juhul, kui üks osapool omab kontrolli teise osapoole üle või olulist mõju teise osapoole äriotsusele, sealhulgas emaettevõtja ja teisi samasse kontserni kuuluvad ettevõtteid, nõukogu ja juhatuse liikmeid, nende pereliikmeid ja ettevõtteid, mille üle eelpool loetletud isikud omavad kontrolli või olulist mõju.

Osalus sihtasutuses

AS Ida-Tallinna Keskaigla ei oma valitsevat ega olulist mõju üheski sihtasutuses ega mittetulundusühingus.

Puhkusetasude reserv

Puhkusetasu kulu on kajastatud kohustuse tekkimise perioodil. Puhkusetasu reservi korrigeeritakse üks kord aruandeaasta lõpus. Väljateenitud puhkusetasu kajastatakse kasumiaruandes kuluna ning bilansis on võetud arvele lühiajalise kohustusena töövõtjate ees.

Bilansipäevajärgsed sündmused

Pärast bilansipäeva, kuid enne aastaaruande kinnitamist toimunud sündmuste kajastamine aastaaruandes sõltub sellest, kas tegemist on korrigeeriva sündmusega. Korrigeeriv bilansipäeva järgnev sündmus on sündmus, mis kinnitab bilansipäeval eksisteerinud asjaolusid. Bilansipäeva järgsed sündmused, mida ei ole varade ja kohustuste hindamisel arvesse võetud, kuid mis oluliselt mõjutavad järgmise majandusaasta tulemust, on raamatupidamise aastaaruandes avalikustatud

Lisa 2 Raha

(eurodes)

	31.12.2013	31.12.2012
Sularaha kassas	4 267	4 770
Raha teel	8 869	0
Arvelduskontod	413 392	53 026
Kokku raha	426 528	57 796

Raha teel - kajastatakse inkassatsiooni antud pangakontole laekumata sularaha.

Lisa 3 Nõuded ja ettemaksed

(eurodes)

	31.12.2013	Jaotus järelejäänud tähtaja järgi		
		12 kuu jooksul	1 - 5 aasta jooksul	üle 5 aasta
Nõuded ostjate vastu	4 308 223	4 308 223	0	0
Ostjatelt laekumata arved	4 308 223	4 308 223	0	0
Muud nõuded	1 953 121	1 953 121	0	0
Viitlaekumised	1 953 121	1 953 121	0	0
Ettemaksed	322 062	322 062	0	0
Tulevaste perioodide kulud	256 070	256 070	0	0
Muud makstud ettemaksed	65 992	65 992	0	0
Kokku nõuded ja ettemaksed	6 583 406	6 583 406	0	0

	31.12.2012	Jaotus järelejäänud tähtaja järgi		
		12 kuu jooksul	1 - 5 aasta jooksul	üle 5 aasta
Nõuded ostjate vastu	3 762 264	3 762 264	0	0
Ostjatelt laekumata arved	3 771 225	3 771 225	0	0
Ebatõenäoliselt laekuvad nõuded	-8 961	-8 961	0	0
Muud nõuded	2 097 086	2 097 086	0	0
Viitlaekumised	2 097 086	2 097 086	0	0
Ettemaksed	261 595	261 595	0	0
Tulevaste perioodide kulud	257 712	257 712	0	0
Muud makstud ettemaksed	3 883	3 883	0	0
Kokku nõuded ja ettemaksed	6 120 945	6 120 945	0	0

2013. a. on hinnatud nõudeid summas 10 070 eurot lootusetuks nõueteks. 2012. a. hinnati nõudeid lootusetuks nõueteks summas 29 172 eurot.

Viitlaekumised - kajastatakse 1 953 121 euro väärtuses bilansipäevaks hinnatud statsionaarsete ja ambulatoorsete lõpetamata raviteenuse tulu, mille kohta 31.12.2013 seisuga pole arveid esitatud, kuid mis on teostatud 2013. aastal ning kajastatakse 2013. aasta tuludes. 31.12.2012. a. oli vastav raviteenuse tulu 2 097 086 eurot.

Lisa 4 Varud

(eurodes)

	31.12.2013	31.12.2012
Tooraine ja materjal	1 930 919	2 044 696
Apteegi materjal	385 209	519 618
Laomaterjal ja ettemaksed	149 535	159 326
Isikukaitsevahendid	17 942	19 223
Varud osakondades	1 378 233	1 346 529
Kokku varud	1 930 919	2 044 696

Aruandeaastal ega 2012.a. ei ole varude allahindlusi toimunud.

Lisa 5 Kinnisvarainvesteeringud (eurodes)

Soetusmaksumuse meetod			
			Kokku
	Maa	Ehitised	
31.12.2012			
Soetusmaksumus	0	0	0
Amortisatsioonikulu	0	-1 448	-1 448
Ümberklassifitseerimised	22 504	230 791	253 295
31.12.2013			
Soetusmaksumus	22 504	230 791	253 295
Akumuleeritud kulum	0	-1 448	-1 448
Jääkmaksumus	22 504	229 343	251 847

Alates 01.11.2013.a. on haigla andnud rendile kinnistu aadressil Suur-Ameerika 18.

Eelnevalt kajastati antud objekti põhivarana. Kinnisvarainvesteeringu kajastamisel rakendab haigla soetusmaksumuse meetodi.

Kinnistu bilansiline väärtus ümberklassifitseerimise momendil oli 253 295 eurot.

Lisa 6 Materiaalne põhivara (eurodes)

	Maa	Ehitised	Muud masinad ja seadmed	Masinad ja seadmed	Muu materiaalne põhivara	Lõpetamata projektid	Lõpetamata projektid ja ettemaksud	Kokku
31.12.2011								
Soetusmaksumus	8 079 664	16 390 752	20 061 921	20 061 921	2 052 520	1 008 499	1 008 499	47 593 356
Akumuleeritud kulum	0	-6 985 792	-17 066 930	-17 066 930	-1 762 118	0	0	-25 814 840
Jääkmaksumus	8 079 664	9 404 960	2 994 991	2 994 991	290 402	1 008 499	1 008 499	21 778 516
Ostud ja parendused	5 770	4 406 652	1 909 231	1 909 231	795 872	0	0	7 117 525
Amortisatsioonikulu	0	-1 370 492	-1 726 268	-1 726 268	-144 246	0	0	-3 241 006
Ümberklassifitseerimised	0	907 446	0	0	0	-907 446	-907 446	0
Ümberklassifitseerimine ettemaksetest	0	907 446	0	0	0	-907 446	-907 446	0
Muud muutused	920 000	1 230 000	0	0	0	0	0	2 150 000
31.12.2012								
Soetusmaksumus	9 005 434	22 934 850	21 834 812	21 834 812	2 842 617	101 053	101 053	56 718 766
Akumuleeritud kulum	0	-8 356 284	-18 656 858	-18 656 858	-1 900 589	0	0	-28 913 731
Jääkmaksumus	9 005 434	14 578 566	3 177 954	3 177 954	942 028	101 053	101 053	27 805 035
Ostud ja parendused	0	1 055 953	1 466 647	1 466 647	33 503	565 572	565 572	3 121 675
Uute ehitiste ost, uusehitus, parendused		1 055 953				0	0	1 055 953
Muud ostud ja parendused			1 466 647	1 466 647	33 503	565 572	565 572	2 065 722
Amortisatsioonikulu	0	-1 911 137	-1 619 406	-1 619 406	-176 218	0	0	-3 706 761
Müügid	0	0	-954	-954	0	0	0	-954
Ümberklassifitseerimised	-22 503	-230 792	0	0	0	0	0	-253 295
Ümberklassifitseerimine kinnisvarainvesteeringutega	-22 503	-230 792	0	0	0	0	0	-253 295
Muud muutused	0	0	0	0	-120 195	0	0	-120 195
31.12.2013								
Soetusmaksumus	8 982 931	23 760 011	22 858 106	22 858 106	2 711 084	666 625	666 625	58 978 757
Akumuleeritud kulum	0	-10 267 421	-19 833 865	-19 833 865	-2 031 966	0	0	-32 133 252
Jääkmaksumus	8 982 931	13 492 590	3 024 241	3 024 241	679 118	666 625	666 625	26 845 505

Müüdnud materiaalne põhivara müügihinnas

	2013	2012
Masinad ja seadmed	1 404	0
Muud masinad ja seadmed	1 404	0
Kokku	1 404	0

Lisa 7 Immateriaalne põhivara (eurodes)

			Kokku
	Arvutitarkvara	Lõpetamata projektid ja ettemaksud	
31.12.2012			
Soetusmaksumus	1 154 044	0	1 154 044
Akumuleeritud kulum	-396 376	0	-396 376
Jääkmaksumus	757 668	0	757 668
Ostud ja parendused	685 850	0	685 850
Amortisatsioonikulu	-248 721	0	-248 721
31.12.2013			
Soetusmaksumus	1 837 173	0	1 837 173
Akumuleeritud kulum	-642 376	0	-642 376
Jääkmaksumus	1 194 797	0	1 194 797

Lisa 8 Laenukohustused

(eurodes)

	31.12.2013	Jaotus järelejäänud tähtaja järgi			Intressimäär	Alusvaluuta	Lõpptähtaeg	Lisa nr
		12 kuu jooksul	1 - 5 aasta jooksul	üle 5 aasta				
Lühiajalised laenud								
SEB arvelduslaen	3 992 993	3 992 993			1,81 %	EUR	09.05.2014	
Lühiajalised laenud kokku	3 992 993	3 992 993						
Pikaajalised laenud								
SEB investeerimislaen	8 875 000	8 875 000	0	0	Euribor+1,07 %	EUR	09.07.2022	
Finantseerimisting	49 590	32 863	16 727	0	Euribor+1,4 %	EUR	18.06.2015	
Pikaajalised laenud kokku	8 924 590	8 907 863	16 727	0				
Kapitalirendikohustused kokku	2 740 125	800 702	1 939 423	0				9
Laenukohustused kokku	15 657 708	13 701 558	1 956 150	0				

	31.12.2012	Jaotus järelejäänud tähtaja järgi			Intressimäär	Alusvaluuta	Lõpptähtaeg	Lisa nr
		12 kuu jooksul	1 - 5 aasta jooksul	üle 5 aasta				
Lühiajalised laenud								
SEB arvelduslaen	2 380 745	2 380 745			2,95 %	EUR	09.05.2013	
Lühiajalised laenud kokku	2 380 745	2 380 745						
Pikaajalised laenud								
SEB investeerimislaen	10 000 000	10 000 000	0	0	Euribor+1,07 %	EUR	09.07.2022	
Finantseerimisting (liising)	81 681	32 093	49 588	0	Euribor+1,4 %	EUR	18.06.2015	
Pikaajalised laenud kokku	10 081 681	10 032 093	49 588	0				
Kapitalirendikohustused kokku	3 066 471	1 328 142	1 738 329	0				9
Laenukohustused kokku	15 528 897	13 740 980	1 787 917	0				

Tagatiseks panditud varade bilansiline (jääk)maksumus

	31.12.2013	31.12.2012
Maa	240 702	240 702
Ehitised	4 059 156	4 709 544
Kokku	4 299 858	4 950 246

Ida-Tallinna Keskaiglal on kasutuses AS SEB Panga arvelduslaen limiidiga 7 500 000 eur ja SEB Panga investeerimislaen 15 000 000 eur lõpptähtajaga 9.07.2022.a., mille intressimäär on 1,07% + euribor. 31.12.2013.a. on laenu kasutatud 10 milj. euro ulatuses. Seoses laenuvõtja poolt investeerimislaenu lepingus sätestatud eritingimuse, mille kohaselt laenusaja on kohustatud tagama, et laenuteeninduse kattekordaja oleks igal mõõtmisperioodil vähemalt 1,05, rikkumisega on kajastatud eelnimetatud pikaajaline laenukohustus vastavalt RTJ 2 p 19 lühiajalise laenukohustusena.

Laenuandjal on õigus leping erakorraliselt üles öelda ja/või nõuda leppetrahvi:

1. Laenusaja maksekohustuse rikkumise korral.
2. Laenuandja eelneva kirjaliku nõusolekuta ei või laenusaja koormata oma olemasolevat vara pandiõiguste (s.h omanikuhüpotek) või muude asjaõiguslike/võlaõiguslike õigustega kolmandate isikute kasuks.
3. Laenusajal on keelatud ühe majandusaasta jooksul ilma laenuandja sellekohase eelneva kirjaliku nõusolekuta laenuandja samasse

konsolideerimisgruppi mittekuuluvatelt isikutelt võtta laenu, tingimuslikke ja bilansiväliseid kohustusi (sh garantiid ja käendused), kohustust tasuda kaupade ja teenuste eest ettemaksuga kokku rohkem kui 3 MEUR.

4. Laenusaaaja kohustub tagama, et laenusaajal laenuteeninduse kattekordaja (EBITA jagatuna samal perioodil intressi kandvate võlakohustuste eest makstavate intressimaksete ja graafikujärgsete põhiosamaksetega) oleks igal mõõtmisperioodil vähemalt 1,05.

AS Ida-Tallinna Keskaigla kinnistutele Pärnu mnt. 104 ja Hariduse 6/Tõnismägi 5 on seatud ühishüpoteek SEB Panga kasuks hüpoteegisummaga 3 994 478 eur.

Kinnistu Pärnu mnt. 104 bilansiline jääkmaksumus 31.12.2013. a. on 2 358 979 eurot

Kinnistu Hariduse 6/Tõnismägi 5 bilansiline jääkmaksumus 31.12.2013 .a. on 1 940 878 eurot

Lisa 9 Kapitalirent

(eurodes)

Aruandekohustuslane kui rentnik

	31.12.2013	Jaotus järelejäänud tähtaja järgi			Intressimäär	Alusvaluuta	Lisa nr
		12 kuu jooksul	1 - 5 aasta jooksul	üle 5 aasta			
SEB Liising AS	1 673 308	528 952	1 144 356	0	Euribor + 1,2 - 6,4 %	EUR	
Nordea Finance AS	45 286	16 693	28 593	0	Euribor + 1,6 %	EUR	
Swedbank Liising AS	1 021 531	255 057	766 474	0	Euribor + 1,2 - 2 %	EUR	
Kapitalirendikohustused kokku	2 740 125	800 702	1 939 423	0			8

	31.12.2012	Jaotus järelejäänud tähtaja järgi			Intressimäär	Alusvaluuta	Lisa nr
		12 kuu jooksul	1 - 5 aasta jooksul	üle 5 aasta			
SEB Liising AS	2 305 716	1 165 311	1 140 405	0	1,2 % - 6,36 %	EUR	
Nordea Finance AS	142 583	36 576	106 007	0	1,6 % - 2,2 %	EUR	
Swedbank Liising AS	618 172	126 255	491 917	0	1,24 %	EUR	
Kapitalirendikohustused kokku	3 066 471	1 328 142	1 738 329	0			8

Renditud varade bilansiline jääkmaksumus		
	31.12.2013	31.12.2012
Masinad ja seadmed	2 628 715	2 834 674
Kokku	2 628 715	2 834 674

2013. a. soetati põhivara kapitalirendi tingimustel summas 1 263 136 eurot ning 2012. a. summas 2 135 882 eurot.

2013. a. tasuti kapitalirendi põhiosa makseid kokku summas 1 589 480 eurot. Seoses kiirabi teenuse osutamise lõpetamisega katkestati kaks kapitalirendilepingut, millede graafikute järgsed põhiosamaksete olid summas 120 194 eurot ning on kajastatud aruandeaasta tasutud kapitalirendi põhiosa maksete summas.

2012. aastal tasuti kapitalirendi põhiosa makseid kokku summas 1 893 179 eurot.

Lisa 10 Võlad ja ettemaksed (eurodes)

	31.12.2013	Jaotus järelejäänud tähtaja järgi			Lisa nr
		12 kuu jooksul	1 - 5 aasta jooksul	üle 5 aasta	
Võlad tarnijatele	7 106 867	7 106 867	0	0	
Võlad töövõtjatele	3 173 321	3 173 321	0	0	
Maksuvõlad	1 375 070	1 375 070	0	0	12
Muud võlad	234 375	75 361	159 014	0	
Intressivõlad	12 671	12 671	0	0	
Muud viitvõlad	221 704	62 690	159 014	0	
Saadud ettemaksed	124 268	71 478	52 790	0	
Tulevaste perioodide tulud	122 800	70 010	52 790	0	
Muud saadud ettemaksed	1 468	1 468	0	0	
Kokku võlad ja ettemaksed	12 013 901	11 802 097	211 804	0	

	31.12.2012	Jaotus järelejäänud tähtaja järgi			Lisa nr
		12 kuu jooksul	1 - 5 aasta jooksul	üle 5 aasta	
Võlad tarnijatele	4 418 674	4 418 674	0	0	
Võlad töövõtjatele	3 289 127	3 289 127	0	0	
Maksuvõlad	1 416 547	1 416 547	0	0	12
Muud võlad	123 774	123 774	0	0	
Intressivõlad	8 688	8 688	0	0	
Muud viitvõlad	115 086	115 086	0	0	
Saadud ettemaksed	315 811	94 570	221 241	0	
Tulevaste perioodide tulud	179 007	65 206	113 801	0	
Muud saadud ettemaksed	136 804	29 364	107 440	0	
Kokku võlad ja ettemaksed	9 563 933	9 342 692	221 241	0	

Võlad töövõtjale - kajastatakse töötasu ja sellele arvestatud, kuid deklareerimata maksud.

Lisa 11 Sihtfinantseerimine (eurodes)

Varad bruto soetusmaksumuses

	31.12.2011	Saadud	Tagastatud	Tulu	31.12.2012
Sihtfinantseerimine tegevuskuludeks					
Tegevusvarud tervishoiuametist	29 686	0	0	-8 739	20 947
Projekt Vedas	0	5 188	0	-5 188	0
Eesti Teadusfondi Grant	7 200	7 200	0	0	14 400
E-kiirabi juurutamiseks Terviseametist	0	4 631	0	0	4 631
SA Archimedes	0	75 634	0	-1 208	74 426
Eesti Töötukassa	-416	416	0	0	0
Kokku sihtfinantseerimine tegevuskuludeks	36 470	93 069	0	-15 135	114 404
Kokku sihtfinantseerimine	36 470	93 069	0	-15 135	114 404
	31.12.2012	Saadud	Tagastatud	Tulu	31.12.2013
Sihtfinantseerimine põhivara soetamiseks					
Sotsiaalministeerium	0	413 220	0	0	413 220
Kaitseministeerium	0	150 000	0	0	150 000
Kokku sihtfinantseerimine põhivara soetamiseks		563 220	0	0	563 220
Sihtfinantseerimine tegevuskuludeks					
Tegevusvarud tervishoiuametist	20 947		0	-1 396	19 551
Projekt Vedas	0	4 502	0	-4 502	0
Eesti Teadusfondi Grant	14 400	7 200	0	-6 221	15 379
SA Archimedes	74 426		0	-12 484	61 942
Eesti Töötukassa	0	722	0	-722	0
E-kiirabi juurutamiseks Terviseametist	4 631	0	-4 631	0	0
Turu Ülikool	0	6 276	0	0	6 276
Sotsiaalministeerium	0	76 063	0	0	76 063
Kokku sihtfinantseerimine tegevuskuludeks	114 404	94 763	-4 631	-25 325	179 211
Kokku sihtfinantseerimine	114 404	657 983	-4 631	-25 325	742 431

Lisa 12 Maksude ettemaksed ja maksuvõlad (eurodes)

	31.12.2013	31.12.2012
	Maksuvõlg	Maksuvõlg
Ettevõtte tulumaks	1 683	5 140
Käibemaks	32 015	77 038
Üksikisiku tulumaks	433 505	416 225
Sotsiaalmaks	804 466	791 160
Kohustuslik kogumispension	35 816	34 328
Töötuskindlustusmaksed	67 528	92 656
Intress	0	0
Muud maksude ettemaksed ja maksuvõlad	57	0
Kokku maksude ettemaksed ja maksuvõlad	1 375 070	1 416 547

Lisa 13 Kasutusrent

(eurodes)

Aruandekohustuslane kui rendileandja

	2013	2012
Kasutusrenditulu	816 814	847 911
Rendile või üürile antud varade bilansiine jääkmaksumus		
Kinnisvarainvesteeringud	251 847	0
Muud varad	1 160 908	1 268 823
Kokku	1 412 755	1 268 823

AS Ida-Tallinna Keskaiglale kuuluvatest hoonetest kasulikust pinnast on välja renditud järgmiselt:

Ravi 18 -	1,9 %
Tõnismägi 5 -	28,1 %
Pärnu mnt. 104 -	13,7 %
Energia 8 -	14,6 %
Posti 29 -	5,0 %
Suur Ameerika 18 -	100,0 %
Lembitu 10 -	100,0 %

Kuna väljarenditud osad hoonetest ei ole funktsionaalselt eraldi võõrandatavad, kajastatakse hooned v.a. hoone aadressil Suur Ameerika 18, materiaalse põhivarana.

Hoonet aadressil Suur Ameerika 18 kajastatakse kinnisvarainvesteeringuna.

Hoonet aadressil Lembitu 10 kajastatakse vastavalt Riigi raamatupidamise üldeeskirja §39 lg2-le materiaalse põhivarana.

Aruandekohustuslane kui rentnik

	2013	2012
Kasutusrendikulu	1 164 731	1 136 633
Järgmiste perioodide kasutusrendikulu mittekatkestavatest lepingutest		
	31.12.2013	31.12.2012
12 kuu jooksul	1 092 510	1 004 483
1-5 aasta jooksul	1 498 892	2 261 061

Kasutusrendikulu summas 1 164 731 eurot sisaldab mittekatkestavatest lepingutest rendikulu 1 081 267 eurot ja katkestavatest lepingutest rendikulu 83 464 eurot.

2012. a. olid vastavad summad mittekatkestavatest lepingutest 993 947 eurot ja katkestavatest lepingutest 142 686 eurot.

Lisa 14 Aktsiakapital

(eurodes)

	31.12.2013	31.12.2012
Aktsiakapital	16 754 700	16 754 700
Aktsiate arv (tk)	167 547	167 547
Aktsiate nimiväärtus	100	100

Lisa 15 Tingimuslikud kohustused ja varad (eurodes)

Bilansipäeva seisuga on AS Ida-Tallinna Keskaiglal pooleli kohtuasi, seoses patsiendi hagiga talle tervishoiuteenusega tekitatud kahju hüvitamiseks. Haiglal on patsientide kaebustest tulenevate võimalike rahaliste riskide maandamiseks sõlmitud erialase tegevuse vastutuskindlustuslepingu, mis katavad õigusvaidluste korral kõik mõistlikud õigusabikulud, sh kulud advokaadile ja muud kaasnevad menetluskulud. Advokaadi arvamuse kohaselt on hagi perspektiivitu, mistõttu olulist rahalist mõju see haiglale ei avalda. Eesti haigekassal on õigus kontrollida raviarveid 3 aastat ja esitada nende kohta pretensioone. Juhtkonna hinnangul ei ole põhjust kajastada tingimuslike kohustusi või eraldi pretensioonide kohta.

Lisa 16 Müügitulu (eurodes)

	2013	2012
Müügitulu geograafiliste piirkondade lõikes		
Müük Euroopa Liidu riikidele		
Müük Euroopa Liidu riikidele, muud	73 001 630	68 841 752
Müük Euroopa Liidu riikidele, kokku	73 001 630	68 841 752
Kokku müügitulu	73 001 630	68 841 752
Müügitulu tegevusalade lõikes		
Tervishoiuteenus	70 007 802	66 242 698
Tervishoiuteenusega kaasnev tulu	1 822 640	1 442 270
Tulu ruumide rendist *	1 171 188	1 156 784
Kokku müügitulu	73 001 630	68 841 752

* Tulu ruumide rendist on kajastatud koos edasimüüdud kommunaalmaksudega

Lisa 17 Kaubad, toore, materjal ja teenused (eurodes)

	2013	2012
Ravimisega seotud kulud	23 019 576	22 217 734
Hoonete majandamiskulud	2 620 168	2 592 664
Muud kaubad ja teenused	3 335 293	3 376 550
Kokku kaubad, toore, materjal ja teenused	28 975 037	28 186 948

Lisa 18 Mitmesugused tegevuskulud

(eurodes)

	2013	2012
Bürookulud	869 142	1 160 718
Transpordiga seotud kulud	121 847	137 465
Muud tegevuskulud	118 101	163 724
Käibemaksu kulu	4 657 003	4 934 028
Maamaks, riigilõivud	30 290	35 781
Kokku mitmesugused tegevuskulud	5 796 383	6 431 716

Lisa 19 Tööjõukulud

(eurodes)

	2013	2012
Palgakulu	27 332 872	26 359 631
Sotsiaalmaksud	8 997 068	8 678 441
Töötuskindlustusmakse kulu	270 801	357 390
Erisoodustuste kulud	173 255	255 074
Kokku tööjõukulud	36 773 996	35 650 536
Töötajate keskmine arv taandatuna täistööajale	2 134	2 127

Lisa 20 Intressikulud

(eurodes)

	2013	2012
Intressikulu laenudelt	206 851	156 532
Intressikulu kapitalirendilt	64 423	74 589
Kokku intressikulud	271 274	231 121

Lisa 21 Seotud osapooled

(eurodes)

Aruandekohustuslase emaettevõtja nimetus	Tallinna linn
Riik, kus aruandekohustuslase emaettevõtja on registreeritud	Eesti

Saldod seotud osapooltega rühmade lõikes

	31.12.2013		31.12.2012	
	Nõuded	Kohustused	Nõuded	Kohustused
Tegev- ja kõrgema juhtkonna ning olulise osalusega eraisikust omanike lähedased pereliikmed ning nende valitseva või olulise mõju all olevad ettevõtjad	0	13 675	12 373	17 689
Tallinna Sotsiaal- ja Tervishoiuamet	35 338	0	16 785	0
AS Lääne-Tallinna Keskhaigla	33 351	454	32 776	639
Muud konsolideerimisgrupi ettevõtted	24 700	125	21 622	0

2013	Ostud	Müügid
Teised samasse konsolideerimisgruppi kuuluvad ettevõtjad	3 708	922 637
Tegev- ja kõrgema juhtkonna ning olulise osalusega eraisikust omanike lähedased pereliikmed ning nende valitseva või olulise mõju all olevad ettevõtjad	27 351	0
2012	Ostud	Müügid
Teised samasse konsolideerimisgruppi kuuluvad ettevõtjad	7 591	984 038
Tegev- ja kõrgema juhtkonna ning olulise osalusega eraisikust omanike lähedased pereliikmed ning nende valitseva või olulise mõju all olevad ettevõtjad	87 081	58 403

Tegev- ja kõrgemale juhtkonnale arvestatud tasud ja muud olulised soodustused	2013	2012
Arvestatud tasu	177 828	194 720

Ettevõtte juhtkonna hinnangul ei ole tehingutes seotud osapooltega kasutatud tavahinnast erinevaid hindu.

Aruande digitaalallkirjad

Aruande lõpetamise kuupäev on: 05.03.2014

aktsiaselts Ida-Tallinna Keskhaigla (registrikood: 10822068) 01.01.2013 - 31.12.2013 majandusaasta aruande andmete õigsust on elektrooniliselt kinnitanud:

Allkirjastaja nimi	Allkirjastaja roll	Allkirja andmise aeg
KERSTI REINSALU	Juhatuse liige	13.03.2014
Resolutsioon:	Majandusaasta aruanne heaks kiidetud juhatuse otsusega 05.03.2014.a.	

SÕLTUMATU VANDEAUDIITORI ARUANNE

AS Ida-Tallinna Keskhaigla aktsionäridele:

Oleme auditeerinud lehekülgedel 17 kuni 37 esitatud AS Ida-Tallinna Keskhaigla raamatupidamise aastaaruannet, mis koosneb bilansist seisuga 31. detsember 2013, antud kuupäeval lõppenud aruandeaasta kohta koostatud kasumiaruandest, omakapitali muutuste aruandest ja rahavoogude aruandest, oluliste arvestuspõhimõtete kokkuvõttest ja muudest selgitavatest lisadest.

Juhtkonna kohustus raamatupidamisaruannete osas

Juhatus vastutab nimetatud raamatupidamise aastaaruande koostamise ja õiglase esituse eest kooskõlas Eesti raamatupidamise seaduse, Raamatupidamise Toimkonna juhendite ja riigi raamatupidamise üldeeskirjaga ning sellise sisekontrolli eest, nagu juhatus peab vajalikuks, et võimaldada kas pettusest või veast tulenevate oluliste väärkajastamisteta raamatupidamise aastaaruande koostamist.

Vandeauditiitori kohustus

Meie vastutame arvamuse eest, mida avaldame nimetatud raamatupidamise aastaaruande kohta meie auditi põhjal. Viisime oma auditi läbi kooskõlas rahvusvaheliste auditeerimisstandarditega (Eesti). Need standardid nõuavad, et me järgime eetikanõudeid ning planeerime ja viime auditi läbi saamaks põhjendatud kindlust asjaolule, et raamatupidamise aastaaruanne ei sisalda olulisi vigu.

Audit hõlmab protseduuride läbiviimist eesmärgiga saada tõendusmaterjali raamatupidamise aastaaruandes esitatud arvnäitajate ja avalikustatud informatsiooni kohta. Sooritatavad auditi protseduurid sõltuvad vandeauditiitori hinnangutest, sealhulgas hinnangust riskile, et raamatupidamise aastaaruanne võib sisaldada olulisi vigu, mis tulenevad pettusest või eksimusest. Nimetatud riski hindamisel, eesmärgiga planeerida asjakohaseid auditi protseduure, võtab vandeauditiitor arvesse raamatupidamise aastaaruande koostamiseks ja õiglase esitusviisi tagamiseks ette võetud juurutatud sisekontrollisüsteemi, kuid ei anna hinnangut selle toimivuse kohta. Audit hõlmab ka kasutatud arvestuspõhimõtete asjakohasuse ja juhatuse poolt antud arvestushinnangute põhjendatuse ning raamatupidamise aastaaruande üldise esitusviisi hindamist.

Usume, et meie kogutud auditi tõendusmaterjal on piisav ja asjakohane arvamuse avaldamiseks.

Arvamus

Oleme seisukohal, et raamatupidamise aastaaruanne kajastab olulises osas õiglaselt AS Ida-Tallinna Keskhaigla finantsseisundit seisuga 31. detsember 2013, aruandeaasta majandustulemust ja rahavoogusid kooskõlas Eesti raamatupidamise seaduse, Raamatupidamise Toimkonna juhendite ning riigi raamatupidamise üldeeskirjaga.

Muu asjaolu

AS Ida-Tallinna Keskhaigla raamatupidamise aastaaruanne seisuga 31. detsember 2012 on auditeeritud teise audiitori poolt, kelle märkusteta aruanne on väljastatud 26. juunil 2013.

Veiko Hintsov

Vandeauditiitor nr 328

AS Deloitte Audit Eesti

Tegevusluba nr 27

Roosikrantsi 2, Tallinn 10119

18. märts 2014

Audiitorite digitaalallkirjad

aktsiaselts Ida-Tallinna Keskhaigla (registrikood: 10822068) 01.01.2013 - 31.12.2013 majandusaasta aruandele lisatud audiitori aruande on digitaalselt allkirjastanud:

Allkirjastaja nimi	Allkirjastaja roll	Allkirja andmise aeg
VEIKO HINTSOV	Vandeaudiitor	18.03.2014



ÄRAKIRI

TALLINNA LINNAVALITSUS

KORRALDUS

Tallinn

4. juuni 2014 nr 901 -k

Aktsiaseltsi Ida-Tallinna Keskhaigla
2013. majandusaasta aruande kinnitamine

Äriseadustiku § 298 lg 1 p 7, § 305 lg 1, § 332 lg-te 2 ja 3, § 333 lg 1 ja § 334 lg 1, kohaliku omavalitsuse korralduse seaduse § 35 lg 3, Tallinna Linnavolikogu 27. novembri 2008 määruse nr 39 „Tallinna linna poolt aktsiaseltsi, osaühingu, sihtasutuse ja mittetulundusühingu asutamise ja nendes osalemise korra” § 5 lg 1 p 1 alusel, kooskõlas aktsiaseltsi Ida-Tallinna Keskhaigla põhikirja p-dega 6.2.2, 6.2.5.8, 7.1.1, 7.2.3 ja 7.2.4 ning tulenevalt asjaolust, et Tallinna linnale kuuluvad aktsiaseltsi Ida-Tallinna Keskhaigla kõik 167 547 aktsiat ning Tallinna Linnavalitsus tegutseb aktsiaseltsi Ida-Tallinna Keskhaigla korralise üldkoosolekuna

1. Kinnitada aktsiaseltsi Ida-Tallinna Keskhaigla (registrikood 10822068, edaspidi ka *aktsiaselts*) juurdelisatud 2013. majandusaasta aruanne.
2. Aktsiaseltsi 2013. majandusaasta kahjum moodustas 2 759 944 (kaks miljonit seitsesada viiskümmend üheksa tuhat üheksasada nelikümmend neli) eurot.
3. Aktsiaseltsi juhatusel korraldada nõutavate dokumentide esitamine Harju Maakohtu registriosakonnale äriseadustiku § 334 lõikes 2 toodud nõuetest lähtudes.
4. Tallinna Ettevõtlusametil teha korraldus teatavaks aktsiaseltsile Ida-Tallinna Keskhaigla.


Taavi Aas
Abilinnapea linnapea ülesannetes


Toomas Sepp
Linnasekretär



Kahjumi katmise ettepanek

(eurodes)

	31.12.2013
Eelmiste perioodide jaotamata kasum (kahjum)	-7 325 694
Aruandeaasta kasum (kahjum)	-2 759 944
Kokku	-10 085 638
Katmine	
Tulevaste perioodide kasumi arvelt	-2 759 944
Eelmiste perioodide jaotamata kasum (kahjum) peale jaotamist (katmist)	-7 325 694
Kokku	-10 085 638

Müügitulu jaotus tegevusalade lõikes

Tegevusala	EMTAK kood	Müügitulu (EUR)	Müügitulu %	Põhitegevusala
Haiglaraviteenused	86101	71830442	98.40%	Jah
Enda või renditud kinnisvara üürileandmine ja käitus	68201	1171188	1.60%	Ei

Sidevahendid

Liik	Sisu
Telefon	+372 6973002
Faks	+372 6973004
E-posti aadress	info@itk.ee
Veebilehe aadress	www.itk.ee