

# KONSOLIDEERITUD MAJANDUSAASTA ARUANNE

**aruandeaasta algus:** 01.01.2019

**aruandeaasta lõpp:** 31.12.2019

**ärinimi:** aktsiaselts Valga Haigla

**registrikood:** 10351752

**tänavanimi, maja number:** Peetri tn 2

**linn:** Valga linn

**vald:** Valga vald

**maakond:** Valga maakond

**postisihnumber:** 68206

**telefon:** +372 7665200

**faks:** +372 7665210

**e-posti aadress:** info@valgahaigla.ee

**veebilehe aadress:** www.valgahaigla.ee

## Sisukord

Tegevusaruanne	3
Raamatupidamise aastaaruanne	14
Konsolideeritud bilanss	14
Konsolideeritud kasumiaruanne	15
Konsolideeritud rahavoogude aruanne	16
Konsolideeritud omakapitali muutuste aruanne	17
Raamatupidamise aastaaruande lisad	18
Lisa 1 Arvestuspõhimõtted	18
Lisa 2 Raha	22
Lisa 3 Nõuded ja ettemaksed	23
Lisa 4 Nõuded ostjate vastu	24
Lisa 5 Muud nõuded	24
Lisa 6 Sihtfinantseerimine	24
Lisa 7 Varud	25
Lisa 8 Tütarettevõtjate aktsiad ja osad	26
Lisa 9 Kinnisvarainvesteeringud	27
Lisa 10 Materiaalsed põhivarad	28
Lisa 11 Laenukohustised	29
Lisa 12 Kapitalirent	29
Lisa 13 Kasutusrent	30
Lisa 14 Võlad ja ettemaksed	31
Lisa 15 Võlad töövõtjatele	31
Lisa 16 Maksude ettemaksed ja maksuvõlad	32
Lisa 17 Muud võlad	32
Lisa 18 Eraldised	33
Lisa 19 Tingimuslikud kohustised ja varad	33
Lisa 20 Aktsiakapital	33
Lisa 21 Müügitulu	34
Lisa 22 Muud äritulud	34
Lisa 23 Kaubad, toore, materjal ja teenused	35
Lisa 24 Mitmesugused tegevuskulud	35
Lisa 25 Tööjõukulud	36
Lisa 26 Muud ärikulud	36
Lisa 27 Seotud osapooled	36
Lisa 28 Sündmused pärast aruandekuupäeva	37
Lisa 29 Konsolideerimata bilanss	37
Lisa 30 Konsolideerimata kasumiaruanne	38
Lisa 31 Konsolideerimata rahavoogude aruanne	39
Lisa 32 Konsolideerimata omakapitali muutuste aruanne	40
Aruande allkirjad	41
Vandeauditiitori aruanne	42



## Tegevusaruanne

### 1. Üldandmed

AS Valga Haigla asutati Valga Linnavolikogu 18. juuni 1997. aasta otsusega nr 42 eesmärgiga osutada meditsiiniteenuseid ja sellega kooskõlas olevaid muid teenuseid. 16. detsembri 2016. aasta Valga Linnavolikogu otsusega nr 136 emiteeriti 19 195 aktsiat, mille märkimise eesõigus anti SA Tartu Ülikooli Kliinikumile. Eesti väärtpaberi keskregistri andmetel kuulub 29. detsembri 2016.a. seisuga SA Tartu Ülikooli Kliinikumile 51% AS Valga Haigla aktsiatest ja 49% aktsiatest kuulub Valga Vallale. AS Valga Haigla konsolideerimisgruppi kuuluvad peale haigla veel SA Terve Valgamaa ja OÜ Valga Haigla Apteek. AS Valga Haigla on SA Tartu Ülikooli Kliinikumi kontserni kuuluv üldhaigla, mille põhitegevuseks on Terviseameti poolt litsentseeritud ööpäevaringne tervishoiuteenuse osutamine. Plaanilise ja erakorralise tervishoiuteenuse osutamise rahastamise aluseks on leping Eesti Haigekassaga. Kindlustamata isikute vältimatu ja esmaabi teenuste eest tasutakse riigieelarve vahenditest. AS Valga Haigla kõrgeim juhtimisorgan on aktsiaseltsi nõukogu, mis koosneb kuuest liikmest. 2018.a novembris vahetus kaks nõukogu liiget (Rein Kermes'e ja Ago Kõrgvee asemel määras TÜ Kliinikum uuteks liikmeteks Jana Jaal'i ja Marek Seer'i) ning 25. jaanuaril 2019 valis nõukogu uueks esimeheks Marek Seer'i.

AS Valga haigla nõukogu alates 25.01.2019.a:

- Marek Seer - nõukogu esimees, SA Tartu Ülikooli Kliinikumi juhatuse liige, haldusjuht
- Mart Einasto - nõukogu liige, endine Tartu Ülikooli Kliinikumi juhatuse liige
- Jana Jaal - nõukogu liige, Tartu Ülikooli Kliinikumi Hematoloogia-onkoloogia kliiniku vanemarst-õppejõud onkoloogia erialal
- Margus Lepik - nõukogu liige, Valga vallavanem
- Külliki Siilak - nõukogu liige, Valga vallavolikogu esinaine
- Külli Laugesaar - nõukogu liige, Valga vallavolikogu liige

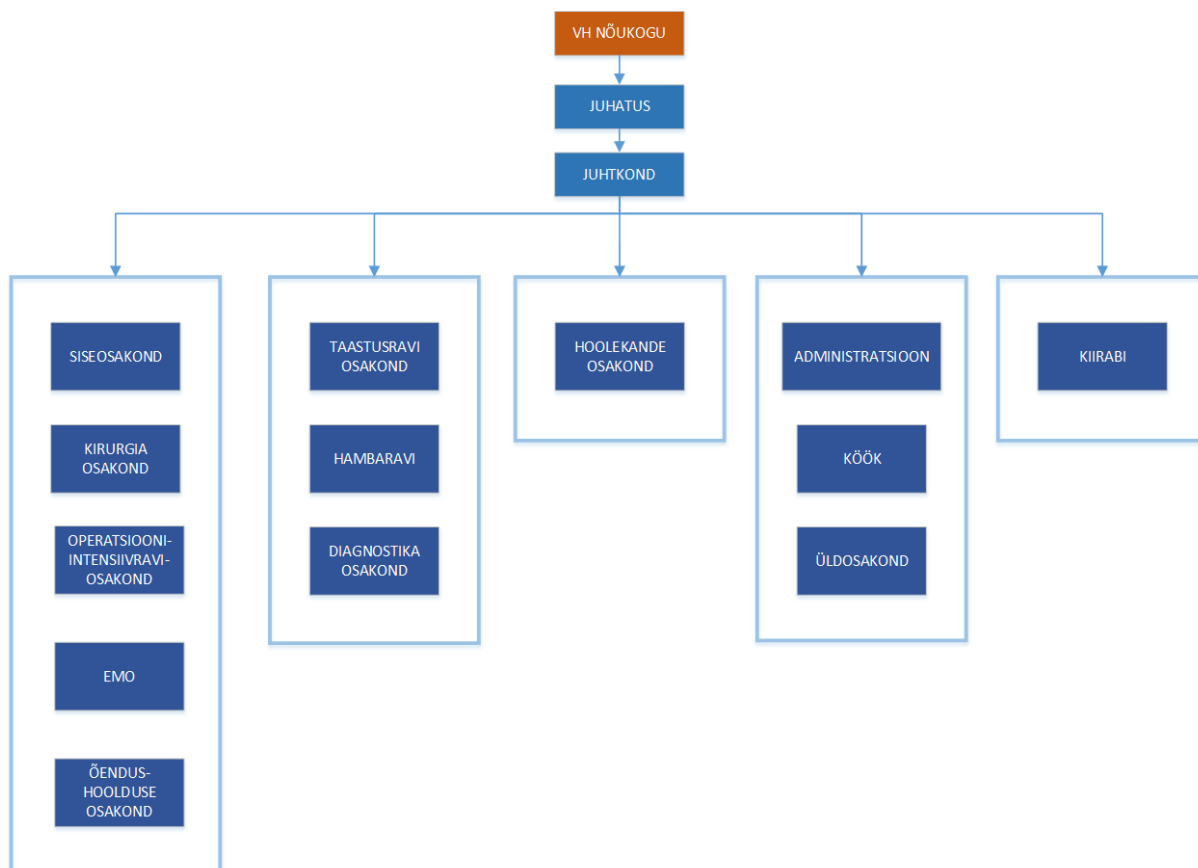
AS Valga Haigla juhatus on üheliikmeline:

- Margus Ulst (alates 05.11.2018)

AS Valga Haigla koosneb kolmest funktsionaalsest osast:

1. meditsiinilise tegevusega seotud üksused – raviosakonnad;
2. tervishoiuteenuse osutamist toetavad tugiüksused (IT- ja raamatupidamise teenistus, labor, puhastusteenistus jne);
3. hoolekande osakond (pakub erihoolekande, hoolekande- ja päevahoiuteenust).

Tervishoiuteenuse osutamisega tegelevad 7 osakonda: siseosakond, kirurgiaosakond, intensiivravioperatsiooniosakond, EMO, hambaravi osakond, taastusravi osakond, õendushoolduse osakond. Vastavalt haigla nõukogu otsusele lõpetati 30. juunil 2018.a. Valga haiglas sünnituste vastuvõtmine ja günekoloogia-sünnitusosakond liideti kirurgiaosakonnaga.



Joonis 1. Valga haigla struktuur seisuga 31.12.2019

AS Valga Haigla arengu peamiseks eesmärgiks on patsiendikeskse kvaliteetse arsti- ja õendusabi ning sotsiaalteenuste pakkumine, mille nimel:

- arendatakse olme- ja teenindusstandardeid;
- suurendatakse kliinilist pädevust ja arendatakse koostööd kliinikumi kontsernis;
- arendatakse piiriülest koostööd lätlastega;
- panustatakse erialasesse meisterlikkusesse ja meeskonnatöösse.

**2019. aasta tegevusplaanis** olnud planeeritud tegevustest teostati järgmised tegevused:

- Avatud esmatasandi tervisekeskus, kus uued ruumid ja avaramad töövõimalused parendavad esmatasandi abi Valgamaal, võimaldades tihedamat koostööd perearstidega
- Programmid eHL ja DHS on töösse rakendatud
- Juuni 2019 alustasime koostöös kliinikumiga kiiritusravi patsientide käsitluse koostööd, et võimaldada patsientidele kiiremat kiiritusravi ja lühendada ravijärjekordi
- Alustati kirurgiliste erialade koostööd kliinikumiga
- Viidi läbi töötajate rahulolu-uuring
- Jätkati kvaliteetse ja ohutu tervishoiuteenuse osutamist
- Koostöös kliinikumiga käivitati personali transport Tartu-Valga-Tartu

**2020. aasta tegevusplaani**

- jätkata kvaliteetse ja ohutu tervishoiu- ja hooldusteenuse osutamist Valga haiglas
- TÜ Kliinikumi meditsiinilise tegevuspaleti õmblusteta ülekannet Valga kogukonna hüvanguks
- jätkusuutlikul ja otstarbekal moel alustada erakorralise meditsiini osakonna ümberehitust
- meeskonna ja töökeskkonna väärtustamine, et noored tahaksid töötada Valga haiglas
- eHL, DHS, elabor funktsionaalsuse parendamine ja igapäevaseks muutumine

## 2. Põhinäitajad

Näitajad	2015	2016	2017	2018	2019	muutus 2018/2019	muutuse %
<b>TERVISHOIUTEENUSTE OSUTAMINE</b>							
<b>Statsionaarne arstiabi</b>							
Haigete arv	2 843	2 590	2 494	2 362	2 172	-190	-8%
Ravikestus (päevades)							
sh aktiivravi	4,5	5,3	5,7	5,9	6,0	0	2%
sh õendusabi	16,4	15,4	15,0	17,4	18,8	1	8%
Opereeritud haigete arv	754	700	795	964	895	-69	-7%
Sünnituste arv	183	132	147	71	0	-71	-100%
Ravivoodite keskmine arv aastas	120	120	120	73	73	0	0%
sh aktiivravi	78	78	78	48	48	0	0%
sh õendusabi	42	42	42	25	25	0	0%
Voodihõive (%)	42%	42%	42%	70%	69%	-1	
Letaalsuskordaja (%)	6%	7%	6%	7%	8%	1	
<b>Päevaravi ka -kirurgia</b>							
Haigete arv	987	1 010	1 003	759	776	17	2%
<b>Ambulatoorne arstiabi</b>							
Arsti vastuvõttude arv	40 786	40 757	41 874	36 854	32 122	-4 732	-13%
e-konsultatsioonide arv	0	0	0	0	0	0	0%
EMO-sse pöördumised	7 098	7 282	7 031	7 229	6 715	-514	-7%
Hambaravi vastuvõttude arv	5 736	4 958	5 804	7 047	6 055	-992	-14%
Õe iseseisvate vastuvõttude arv	1 776	2 065	2 218	2 730	2 955	225	8%

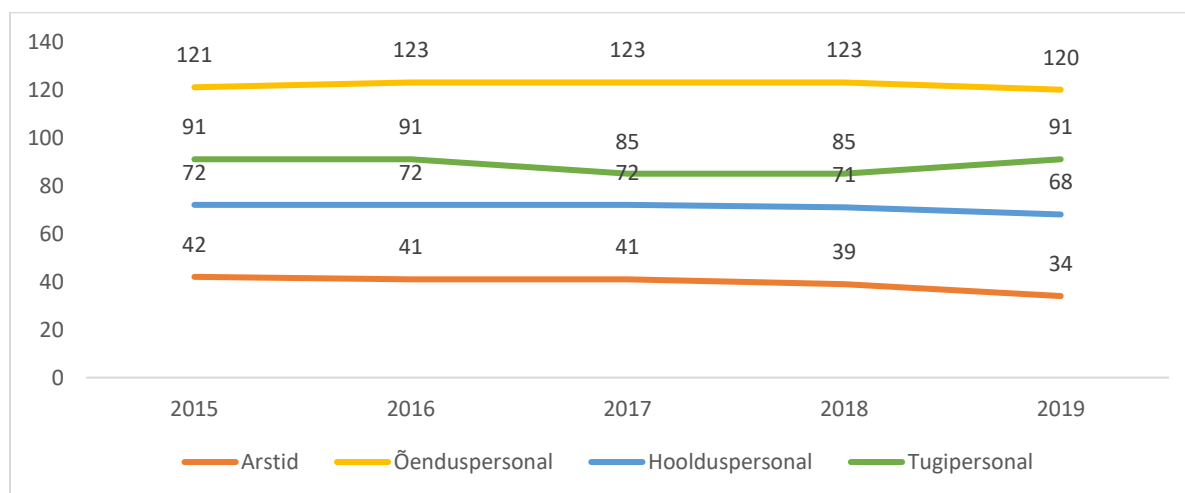
<b>TERVISHOIUTEENUSTE MÜÜK</b>							
Haigekassa leping (aasta lõpu seisuga)							
ravijuhtude arv kokku	35 409	34 092	36 783	36 213	34 880	-1 333	-4%
sh ambulatoorne eriarstiabi	31 723	30 368	33 285	33 064	31 952	-1 112	-3%
sh päevaravi	983	1 021	991	771	792	21	3%
sh statsionaarne eriarstiabi	2 703	2 703	2 507	2 378	2 136	-242	-10%
sh erijuhud	0	0	0	0	0	0	0%
summa kokku (tuh eur)	4 411	4 444	5 022	5 449	5 950	501	9%
sh ambulatoorne eriarstiabi	1 583	1 561	1 856	2 110	2 313	203	10%
sh päevaravi	319	339	364	306	354	48	16%
sh statsionaarne eriarstiabi	2 509	2 544	2 802	3 033	3 283	250	8%
sh erijuhud	0	0	0	0	0	0	0%
Koefitsiendiga maksmisele läinud ületöö, tuh eur	138	224	245	311	320	9	3%
Saamata jäänud tulu, tuh eur	87	122	172	133	136	3	2%

<b>PERSONAL, täidetud ametikohtade arv</b>							
Kokku	326	327	321	318	313	-5	-2%
Arstid	42	41	41	39	34	-5	-13%
Arst-residendid	0	0	0	0	0	0	0%
Õenduspersonal	121	123	123	123	120	-3	-2%
Hoolduspersonal	72	72	72	71	68	-3	-4%
Tugipersonal	91	91	85	85	91	6	7%

Tabel 1. Tegevuse põhinäitajad

### 3. Personal

AS Valga Haiglas töötas 31.12.2019. a seisuga 350 töötajat 313 ametikohal, sh: 62 arsti (k.a 2 abiarsti), 124 õendustöötajat, 70 hooldustöötajat ja 94 tugipersonali. 2019. aastal asus Valga haiglas tööle 8 arsti, töölt lahkus 4 arsti.



Joonis 2. Täidetud ametikohad 2015-2019. aastal 31.12.2019 seisuga

Valga haigla töötajate keskmine vanus oli 50 aastat sh. arstide keskmine vanus 49 ja õenduspersonalil 47 aastat. 70-aastaseid ja vanemaid töötajaid oli Valga haiglas 13, neist arste 5 ning õendustöötajaid 4.

Töötajate keskmine tööstaaž Valga haiglas oli 14 aastat, sh arstidel 17 ja õenduspersonalil 18. Üle 40 aasta on Valga haiglas töötanud 14 töötajat, neist 5 arsti ja 7 õendustöötajat.

Valga haigla osaleb igal aastal töömessil, mille kaudu on leitud töötajaid vabadele tugipersonali ametikohtadele. Pidev koostöö toimub Valgamaa Kutseõppekeskusega, kus töökohapõhise õppe raames alustas 2019. aasta sügisel hooldustöötaja kutse omandamist 15 töötajat. Praktikal viibis Tallinna ja Tartu Tervishoiu Kõrgkoolist 20 üliõpilast.

AS Valga Haigla töölased koolitused planeeritakse töötajate arenguvajadusi silmas pidades ning eelarve võimaluste piires. Täiendkoolitusel osales 168 töötajat.

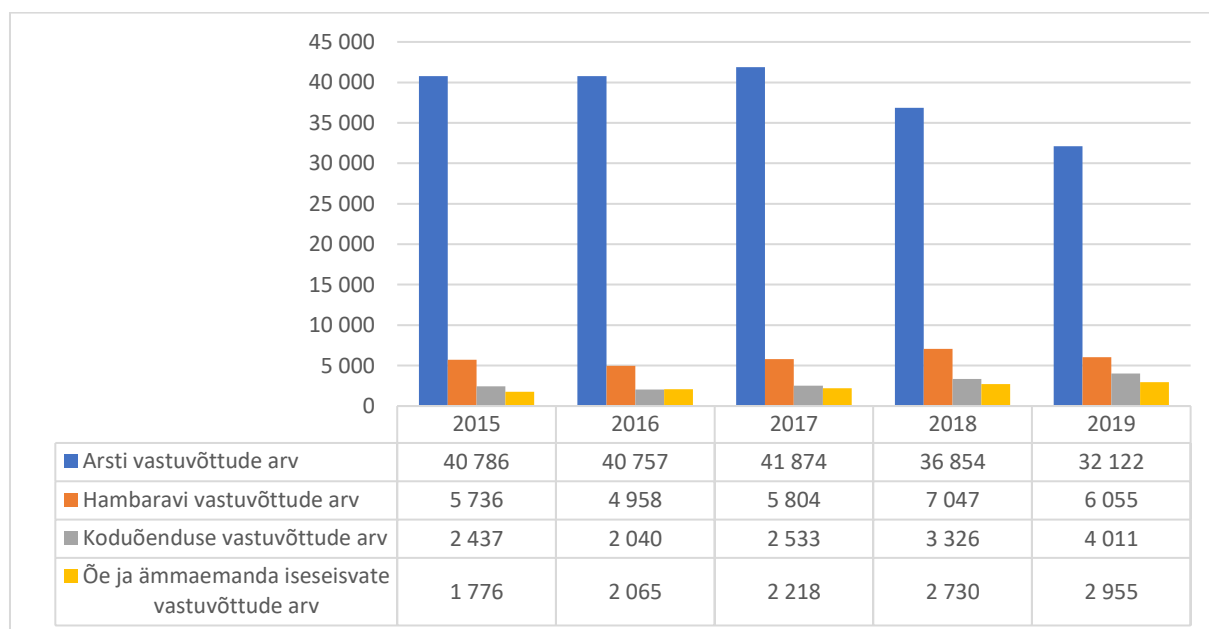
Vastavalt tervishoiutöötajate kollektiivlepingule on iga aasta kevadel muutunud tervishoiutöötajate töötasud. Tugipersonali töötasu korrigeeritakse igal aastal sõltuvalt riiklikult kehtivast töötasu alammäärast.

Töötajate rahuloluküsitlus viidi läbi 2019. aasta sügisel koostöös kliinikumiga. Kõige kõrgem oli rahulolu töö sisuga (väga rahul 25% ja pigem rahul 58%) ja erialase arengu ja koolitusvõimalustega (väga rahul 26% ja pigem rahul 55%) Madalam oli rahulolu täiendavate heaolu võimalustega (üritused töötajatele, toetused, sportimisvõimalused) (väga rahul 13% ja pigem rahul 33%).

#### 4. Tervishoiuteenuste osutamine

Alates 01. jaanuarist 2018 on haiglas avatud 73 statsionaarset voodikohta: nendest 27 sisehaiguste, 1 lastehaiguste, 12 kirurgiliste haiguste, 2 günekoloogiliste haiguste, 25 õendushoolduse, 6 intensiivravi voodikohta. Neile lisandub 4 päevaravi voodikohta. Voodifondi muudatuse tingis haigekassa rahastus.

**Ambulatoorseid eriarstiabi** osutati haiglas kokku 15 erialal. Ambulatoorseid vastuvõtte tehti kokku 32 122, mis oli 13% vähem kui eelmisel 2018. aastal (Joonis 1).



Joonis 3. Ambulatoorsed vastuvõttud

Hambaravi osakonnas tehakse stomatoloogilist ravi ning kirurgiat ja hambaproteesimist. Hambaravi osakonna ambulatoorsete pöördumiste arv 2019. a oli 6055, see on 14% vähem kui 2018. aastal. Kuni 19-aastaste laste hambaraviteenust osutatakse haigekassa lepingu alusel. Täiskasvanute ravi puhul tasub ravikulud patsient ise. 1. juulist 2017 toimib AS Valga Haigla ja Eesti Haigekassa vahel täiskasvanute hambaravihüvitise leping (40 € aastas patsiendi kohta).

2019. aastal teostasime õdede iseseisvaid vastuvõtte jalaravi ja uneapnoe erialal. Jätkasime neuroloogiaõe iseseisvate vastuvõttudega (peavalu, insuldi sekundaarne profülaktika, kognitiivsete võimete hindamine) ja ka reumatoloogia erialal õe iseseisva vastuvõtuga (nõustamine) eriarsti supervisioonil ja juhendamisel. Koostöös Psühhiaatrikliinikuga on Valga haiglas käivitatud Tervise Arengu Instituudi programm „Kainem ja tervem Eesti“, mille raames toimuvad õe nõustamised.

Õendusabiteenused on patsientidele hästi kättesaadavad ja täienevad järjepidevalt ning on aastate jooksul järjepidevalt suurenenud. 2019. aastal tehti 2955 õe ja ämmaemanda iseseisvat vastuvõttu, kasv võrreldes eelneva aastaga 8%.

Koduõenduse visiite tehti kokku 4011, kasv võrreldes eelneva aastaga 21%.

Haigekassa ambulatoorse ravitöö tellimus ravijuhtude osas oli kättesaadavus kõikidel erialadel tagatud vähemalt 6 nädalase ooteajaga.

### Ööpäevaringne ambulatoorne vältimatu arstiabi

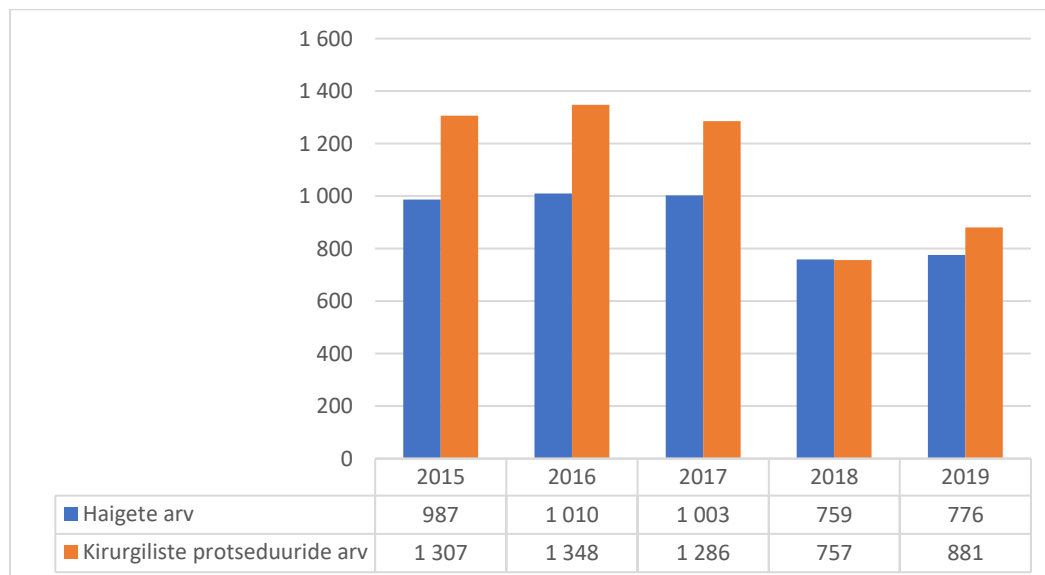
Erakorralise meditsiini pöördumiste arv vähenes võrreldes 2018. aastaga 7%. EMO-sse toodi kiirabi poolt või pöördus ise 6715 patsienti, neist 5344 (80%) said ambulatoorset arstiabi ja 1371 (20%) vajasisid hospitaliseerimist erakorralistel näidustustel. Edasi teise haiglasse saadeti 3% haigeid (Tabel 2).

	2015	2016	2017	2018	2019
<b>EMO-sse pöördumised</b>	7 098	7 282	7 031	7 229	6 715
<b>Hospitaliseeriti vältimatult</b>	1 810	1 762	1 649	1 534	1 371
<b>Saadeti hospitaliseerimata teise haiglasse</b>	139	137	151	138	184

Tabel 2. Pöördumised erakorralise meditsiini osakonda

### Päevaravis osutatud teenused

Päevaravis ravitud haigete ja protseduuride arv suurenes kirurgiliste protseduuride arvelt, kokku osutati teenust 776 juhul (Joonis 2).

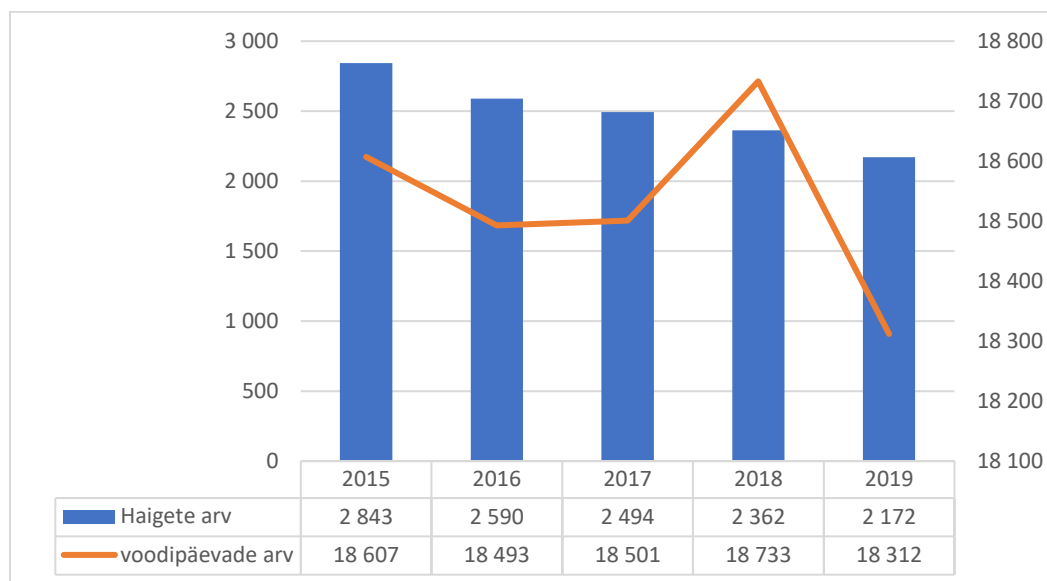


Joonis 4. Päevaravis ravitud haiged ja kirurgiline töö

### Statsionaarne arstiabi



Statsionaarne ravitöö toimus 73 voodikohal, sh 25 voodikohta oli statsionaarse õendusabi teenuseks. Haiglaravil viibis 2172 patsienti, nendest 405 haiget statsionaarses õendusabis. Ravitud haigete arv vähenes mõnevõrra, samuti vähenes voodipäevade arv (Joonis 3).



Joonis 5. Statsionaaris ravitud haiged ja voodipäevad

### Statsionaarne õendus-hooldusabi

Statsionaarse õendus-hooldusravi voodihõive on jätkuvalt suurenenud 84%-ni, haigete arv vähenes vastavalt lepingu muutustele, voodipäevade arv suurenes 7651-le (Tabel 3).

	2015	2016	2017	2018	2019
<b>Haigete arv</b>	486	467	467	422	405
<b>Vältimatu abi osakaal (%)</b>	15%	12%	12%	8%	6%
<b>Ravikestus (päevades)</b>	16,4	15,4	15,1	17,5	18,9
<b>Voodihõive</b>	44%	40%	39%	81%	84%
<b>Voodipäevade arv</b>	7957	7204	7030	7379	7651

Tabel 3. Statsionaarne õendus-hooldusabi

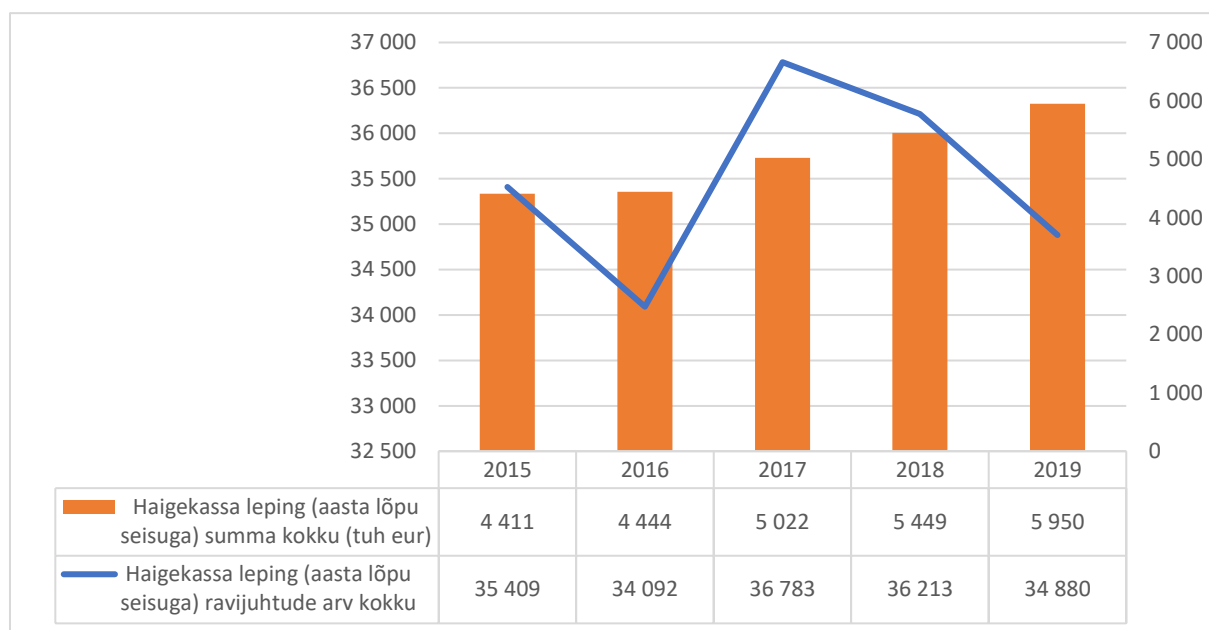
## 5. Tervishoiuteenuste müük

Tervishoiuteenuste müük haigekassale moodustab konsolideerimisüksuse tulubaasist 58%, (2018.a 59%). Kiirabi töö on rahastatud Eesti Haigekassa ja moodustab 14% tulubaasist (2018.a 13%). Hoolekandeteenus moodustab 11% tulubaasist (2018.a. 10%). Apteegi tegevus moodustab 8% tulubaasist (2018.a 9%). Tasulised meditsiiniteenused sh visiidi- ja voodipäevatasud ning muu müügitulu moodustab haigla tulubaasist 9% (2018.a 9%).

## Ravi rahastamise lepingud

Joonisel 4 on viimase nelja aasta eriarstiabi lepingu tegelik täitmine koos saadud tulu ning lepingu rahalise mahuga aasta lõpu seisuga. Lepingu tegelik täitmine kajastab esitatud eriarstiabi raviarvete summat, sh ületöö koefitsendiga maksmist ja DRG mõju.

Lepinguline ravijuhtude arv väheneb, samas lepinguline rahaline väärtus kasvab.



Joonis 6. Eesti Haigekassa lepingumaht € (paremal y-teljel) ja ravijuhud (vasakul y-teljel)

## 6. Kiirabi

Kiirabiteenust osutab Valga Haigla kolme brigaadiga, millest 2 asuvad Valga linnas ja 1 brigaad Tõrva linnas. Kiirabi visiitide ning hospitaliseeritud patsientide arv on viimastel aastatel püsinud stabiilsena. Kiirabi väljakutseid Lätti oli ainult 1, piiriülene koostöö ei ole suurenenud.

	2014	2015	2016	2017	2018	2019
<b>Visiitide arv</b>	5 754	4 593	6 476	6 358	6 553	6 249
<b>Hospitaliseeriti</b>	1 714	1 502	2 242	2 155	2 282	2 152
<b>Annulleeritud kutseid</b>	216	137	203	229	211	205
<b>Väljakutseid Lätti</b>	10	-	10	10	5	1

Tabel 4. Kiirabi kutsed ja hospitaliseerimised

## 7. Hoolekandeteenus

AS Valga Haigla hoolekande osakonnas pakutakse klientidele üldhooldekodu-tüüpi hooldusteenust, erihoolekandeteenust sügava liitpuudega isikutele ja päevahoiuteenust eakatele ning puudega isikutele. Kohtade arv on üldhooldekodu tüüpi klientidele 90 ja erihoolekande klientidele 20 kohta. 31.12.2019 seisuga viibis üldhooldekodu teenusel 86 klienti ja erihooldusteenusel 20 klienti.

Kokku pakuti aruandeaasta jooksul üldhooldekodu-tüüpi hooldusteenust nii lühemal kui pikemal

perioodil 126-le kliendile ja erihooldusteenust 20-le isikule (Tabel 5). Osakonna voodihõive püsib kõrge 96%.

	2016	2017	2018	2019
<b>Klientide arv</b>	148	130	127	126
<b>Teenusekestus (päevades)</b>	218,13	248,26	239,23	249,68
<b>Voodihõive</b>	98%	98%	92%	96%
<b>Voodipäevade arv</b>	32 283	32 274	30 383	31 460

Tabel 5. Hooldekodu teenus

2019. aastal oli hooldusasutuses koha maksumus 26,15 € ühe ööpäeva eest, s.o 795 € kuus. Omasteta hoolealuste ülalpidamiskulud katab kohalik omavalitsus (pensionist puudujäeva osa). Eakate päevahoiuteenuse hind on 18,00 € päevas (12tundi). Hind sisaldab neli korda päevas toitlustamist ja voodikohta koos voodipesuga. Aruandeperioodil päevahoiuteenust ei kasutatud.

Erihoolekandeteenusel olevate klientide omaosalus kohamaksumus on 241,00 € kalendrikuus, mis koosneb toitlustuskulust 87,55 € kalendrikuus (2,88 € ööpäev) ja majutuskulust 153,41 € kalendrikuus (5,05 € ööpäev).

AS Valga Haigla hoolekande osakonna tulubaas koosneb Valga Vallavalitsuselt, Sotsiaalkindlustusametilt, hoolealuste pensionist ning ülalpidamisteenuste müügist.

Alates 05.2015 on osakond liitunud EQUASS kvaliteedisüsteemi väljatöötamisega. 2016.aastal jõuti antud tegevustega lõpule ja 05.12-06.12.2016 toimus lõppaudit ning osakonnale väljastati 01.2017 EQUASS Assurance sertifikaat.

## 8. Sihtasutus Terve Valgamaa

2005. a detsembrikuus asutas AS Valga Haigla sihtasutuse Terve Valgamaa eesmärgiga vahendite kogumine, vahendamine ja jaotamine Valga linna ja sellega piirnevate alade elanike tervishoiu tagamiseks ning haiguste ravi ja vaevuste leevendamise eesmärgil, apteegiteenuste ja ravimite müügi korralduse parandamine ja edasiarendamine vastavalt Eesti Vabariigi ja Euroopa Liidu tavadele ja standarditele.

2019. aastal oli sihtasutuse tegevus tagasihoidlik, annetusi ei kogutud ja uut kogumiskampaaniat ei käivitatud. OÜ-st Valga Haigla Apteek väljavõetav kasum läks sihtasutuse igapäevase teenindamise kulude katteks ja samuti soetati hüsteroskoop, mis anti kasutusele Valga haiglale.

Sihtasutus kuulub SA Tartu Ülikooli Kliinikumi kontserniarvestusse, kuna alates 2016 aasta detsembrist on sihtasutuse emaettevõtte (AS Valga Haigla) aktsiate omanikuks 51% SA Tartu Ülikooli Kliinikum ja 49% Valga Vallavalitsus.

### Juhatus ja nõukogu

Sihtasutuse Terve Valgamaa juhatuse on üheliikmeline:

- Kersti Pariis-Pärnaku (alates 01.01.2016)

Sihtasutus Terve Valgamaa nõukogu koosneb kolmest liikmest

- Pilleriin Soodla - nõukogu esimees
- Anastassia Org - nõukogu liige

- Lily Pärle - nõukogu liige

Peamised finantssuhtarvud	2018	2019
Aruandeaasta tulem (€)	-2 075	19 345
Lühiajaliste kohustuste kattekordaja	3,11	4,73
ROA	-3,60%	25,11%
ROE	-3,60%	25,29%

Tabel 6. SA Terve Valgamaa peamised finantssuhtarvud 2018-2019

## 9. Valga Haigla Apteek OÜ

OÜ Valga Haigla Apteek kuulub alates 31.01.2006 Sihtasutusele Terve Valgamaa.

Tegevusloa nr 520 alusel on OÜ Valga Haigla Apteegi põhitegevusalaks ravimite ja teiste meditsiiniotstarbeliste toodete jaemüük ning ravimite valmistamine vastavalt tegevuslitsentsile. Apteegil puudub õigus valmistada steriilseid ravimeid. Apteegil on õigus käidelda eriarvestusele kuuluvaid ravimeid ning apteegil on Eesti Haigekassaga leping meditsiiniseadmete müügi tingimuste ja nende eest tasumise korra kohta.

Aruandeperioodis moodustas sularahas müük 40% (2018. aastal 44%), haigekassa soodustus 31% (2018. aastal 33%), perearstide ja teiste asutuste teenindamine 6% (2018. aastal 2%) ning AS Valga Haigla varustamine 23% (2018. aastal 21%) käibest.

Tulenevalt Ravimiseaduse proviisoriomandi nõudest (RavS § 41 lg 2-5) võttis 16.01.2020 sihtasutuse nõukogu vastu otsuse Valga Haigla Apteek OÜ müüa enampakkumise teel.

### Juhatus

Valga Haigla Apteek OÜ juhatus on üheliikmeline:

- Elle Sepp (alates 01.10.2005)

Peamised finantssuhtarvud	2018	2019
Müügitulu (€)	1 060 781	1 141 339
Tulu kasv	0%	7,59%
Ärikasumi määr	3%	1,45%
Puhaskasum (€)	31 493	9 233
Kasumi kasv	58%	-71%
Puhasrentaablus	3%	0,81%
Lühiajaliste kohustuste kattekordaja	2,9	2,24

Tabel 7. Valga Haigla apteek OÜ peamised finantssuhtarvud 2018-2019

Tulu kasv (%) = (müügitulu 2019-müügitulu 2018) / müügitulu 2018 \* 100

Arikasumimäär (%) = brutokasum / müügitulu \* 100

Kasumi kasv (%) = (puhaskasum 2019 - puhaskasum 2018) / puhaskasum 2018 \* 100

Puhasrentaablus (%) = puhaskasum / müügitulu \* 100

Lühiajaliste kohustuste kattekordaja (kordades) = käibevara / lühiajalised kohustused

## 10. AS Valga Haigla konsolideeritud aruande peamised finantssuhtarvud

Peamised finantssuhtarvud	2018	2019
<b>Müügitulu (€)</b>	9 320 278	10 499 613
<b>Käibe kasv</b>	8%	13%
<b>Puhaskasum (€)</b>	212 405	1 145 328
<b>Kasumi kasv</b>	1514%	439%
<b>Puhasrentaabilus</b>	2%	11%
<b>Lühiajaliste kohustuste kattekordaja</b>	2	2,1
<b>ROA</b>	4,30%	18,90%
<b>ROE</b>	5,80%	23,80%

Tabel 8. AS Valga Haigla peamised finantssuhtarvud 2018-2019

Suhtarvude arvutamisel kasutatud valemid:

Käibe kasv = (tulu ettevõtlusest 2019-tulu ettevõtlusest 2018)/tulu ettevõtlusest 2018 \*100

Kasumi kasv = (puhaskasum 2019-puhaskasum 2018)/puhaskasum 2018\*100

Puhasrentaabilus = puhaskasum/müügitulu ettevõtlusest \*100

Lühiajaliste kohustuste kattekordaja = käibevara/lühiajalised kohustused

ROA % = puhaskasum/varad kokku\*100

ROE % = puhaskasum/omakapital\*100

## Ramatupidamise aastaaruanne

### Konsolideeritud bilanss

(eurodes)

	31.12.2019	31.12.2018	Lisa nr
Varad			
Käibevarad			
Raha	1 289 483	1 050 809	2
Nõuded ja ettemaksud	1 085 897	1 099 680	3
Varud	80 676	80 951	7
<b>Kokku käibevarad</b>	<b>2 456 056</b>	<b>2 231 440</b>	
Põhivarad			
Kinnisvarainvesteeringud	834 075	62 052	9
Materiaalsed põhivarad	2 760 558	2 605 436	10
<b>Kokku põhivarad</b>	<b>3 594 633</b>	<b>2 667 488</b>	
<b>Kokku varad</b>	<b>6 050 689</b>	<b>4 898 928</b>	
Kohustised ja omakapital			
Kohustised			
Lühiajalised kohustised			
Laenukohustised	59 873	49 101	11
Võlad ja ettemaksud	1 116 780	1 089 431	14
Eraldised	11 119	0	18
<b>Kokku lühiajalised kohustised</b>	<b>1 187 772</b>	<b>1 138 532</b>	
Pikaajalised kohustised			
Laenukohustised	39 807	82 614	11
Eraldised	18 620	18 620	18
<b>Kokku pikaajalised kohustised</b>	<b>58 427</b>	<b>101 234</b>	
<b>Kokku kohustised</b>	<b>1 246 199</b>	<b>1 239 766</b>	
Omakapital			
Emaettevõtja aktsionäridele või osanikele kuuluv omakapital			
Aktsiakapital nimiväärtuses	1 960 784	1 960 784	20
Ülekurs	217 592	217 592	
Kohustuslik reservkapital	110 042	100 693	
Eelmiste perioodide jaotamata kasum (kahjum)	1 370 744	1 167 688	
Aruandeaasta kasum (kahjum)	1 145 328	212 405	
<b>Kokku emaettevõtja aktsionäridele või osanikele kuuluv omakapital</b>	<b>4 804 490</b>	<b>3 659 162</b>	
<b>Kokku omakapital</b>	<b>4 804 490</b>	<b>3 659 162</b>	
<b>Kokku kohustised ja omakapital</b>	<b>6 050 689</b>	<b>4 898 928</b>	

## Konsolideeritud kasumiaruanne

(eurodes)

	2019	2018	Lisa nr
Müügitulu	10 499 613	9 320 278	21
Muud äritulud	960 230	344 554	22
Kaubad, toore, materjal ja teenused	-3 019 326	-2 824 244	23
Mitmesugused tegevuskulud	-744 033	-638 995	24
Tööjõukulud	-6 278 623	-5 798 156	25
Põhivarade kulum ja väärtuse langus	-257 393	-177 636	9;10
Muud ärikulud	-5 850	-6 305	26
<b>Ärikasum (kahjum)</b>	<b>1 154 618</b>	<b>219 496</b>	
Intressitulud	151	123	
Intressikulud	-2 057	-6 214	
<b>Kasum (kahjum) enne tulumaksustamist</b>	<b>1 152 712</b>	<b>213 405</b>	
Tulumaks	-7 384	-1 000	
<b>Aruandeaasta kasum (kahjum)</b>	<b>1 145 328</b>	<b>212 405</b>	
Emaettevõtja aktsionäri/osaniku osa kasumist (kahjumist)	1 145 328	212 405	

## Konsolideeritud rahavoogude aruanne

(eurodes)

	2019	2018	Lisa nr
Rahavood äritegevusest			
Ärikasum (kahjum)	1 154 618	219 496	
Korrigeerimised			
Põhivarade kulum ja väärtuse langus	257 393	177 636	9;10
Muud korrigeerimised	-1 023 665	-6 581	6
<b>Kokku korrigeerimised</b>	<b>-766 272</b>	<b>171 055</b>	
Äritegevusega seotud nõuete ja ettemaksete muutus	13 783	-268 849	3
Varude muutus	275	-16 425	7
Äritegevusega seotud kohustiste ja ettemaksete muutus	38 468	149 304	14;18
Laekunud intressid	151	123	
Makstud ettevõtte tulumaks	-7 384	-1 000	
Laekumised sihtfinantseerimisest	14 644	6 581	6
<b>Kokku rahavood äritegevusest</b>	<b>448 283</b>	<b>260 285</b>	
Rahavood investeerimistegevusest			
Tasutud materiaalsete ja immateriaalsete põhivarade soetamisel	-1 160 235	-505 904	10
Laekumised sihtfinantseerimisest	1 009 021	0	6
<b>Kokku rahavood investeerimistegevusest</b>	<b>-151 214</b>	<b>-505 904</b>	
Rahavood finantseerimistegevusest			
Kapitalirendi põhiosa tagasimaksed	-56 338	-79 866	
Makstud intressid	-2 057	-6 215	
<b>Kokku rahavood finantseerimistegevusest</b>	<b>-58 395</b>	<b>-86 081</b>	
<b>Kokku rahavood</b>	<b>238 674</b>	<b>-331 700</b>	
Raha ja raha ekvivalendid perioodi alguses	1 050 809	1 382 509	
<b>Raha ja raha ekvivalentide muutus</b>	<b>238 674</b>	<b>-331 700</b>	2
Raha ja raha ekvivalendid perioodi lõpus	1 289 483	1 050 809	



## Konsolideeritud omakapitali muutuste aruanne

(eurodes)

	Emaettevõtja aktsionäridele või osanikele kuuluv omakapital				Kokku
	Aktiakapital nimiväärtuses	Ülekurss	Kohustuslik reservkapital	Jaotamata kasum (kahjum)	
	<b>31.12.2017</b>	1 960 784	217 592	100 693	
Aruandeaasta kasum (kahjum)				212 405	212 405
<b>31.12.2018</b>	1 960 784	217 592	100 693	1 380 093	3 659 162
Aruandeaasta kasum (kahjum)				1 145 328	1 145 328
Muutused reservides			9 349	-9 349	0
<b>31.12.2019</b>	1 960 784	217 592	110 042	2 516 072	4 804 490

# Raamatupidamise aastaaruande lisad

## Lisa 1 Arvestuspõhimõtted

### Üldine informatsioon

AS Valga Haigla 2019. aasta konsolideeritud raamatupidamise aastaaruanne on koostatud kooskõlas Eesti finantsaruandluse standardite ja Avaliku sektori finantsarvestuse ja aruandlusjuhendis sätestatud nõuetega. Eesti finantsaruandluse standard on rahvusvaheliselt tunnustatud arvestuse ja aruandluse põhimõtetele tuginev avalikkusele suunatud finantsaruandluse nõuete kogum, mille põhinõuded kehtestatakse raamatupidamise seadusega ning mida täpsustavad Raamatupidamise Toimkonna poolt välja antud juhendid. Konsolideeritud raamatupidamise aastaaruande koostamisel on lähtutud soetusmaksumuse printsiibist. Raamatupidamise aastaaruanne on koostatud eurodes. Kasutusel on kasumiaruande skeem 1.

### Konsolideeritud aruande koostamine

Ema- ja tütarettevõtete finantsnäitajad on grupi raamatupidamise aastaaruandes konsolideeritud rida-realt. Ema- ja tütarettevõtete vaheliste tehingute tulemusena tekkinud nõuded, kohustused, tulud, kulud ning realiseerumata kasumid ja kahjumid on elimineeritud. 2019. aasta konsolideeritud raamatupidamise aastaaruandes kajastuvad AS Valga Haigla (emaettevõtte) ning tema tütarettevõtte Sihtasutus Terve Valgamaa ja selle tütarettevõtte OÜ Valga Haigla Apteek finantsnäitajad. Konsolideeritud raamatupidamise aastaaruande lisades avaldatakse konsolideeriva üksuse (emaettevõtte) eraldiseisvad konsolideerimata põhiaruanded. Emaettevõtte põhiaruannete koostamisel on järgitud samu arvestuspõhimõtteid, mida on rakendatud ka konsolideeritud raamatupidamise aastaaruande koostamisel, välja arvatud investeeringud tütar- ja sidusettevõtetesse, mis konsolideerimata aruandes on kajastatud soetusmaksumuse meetodil.

### Finantsvarad

Haiglal on järgmised finantsvarad: raha, nõuded ostjate vastu ning muud nõuded. Raha ja raha ekvivalendid, nõuded ostjatele ja muud nõuded (viitlaekumised, muud lühi- ja pikaajalised nõuded), kajastatakse korrigeeritud soetusmaksumuses. Lühiajaliste nõuete korrigeeritud soetusmaksumus on üldjuhul võrdne nende nominaalväärtusega (miinus tagasimaksed ning võimalikud allahindlused), mistõttu lühiajalisi nõudeid näidatakse bilansis tõenäoliselt laekuvus summas. Finantsvarade oste ja müüke on järjepidevalt kajastatud väärtuspäeval, s.o päeval, mil sihtasutus saab ostetud finantsvara omanikuks või kaotab omandiõiguse müüdud finantsvara üle.

### Raha

Raha ja selle lähenditena on kajastatud bilansis ning rahavoogude aruandes raha kirjel kassas olevat sularaha ja raha pankade arvelduskontodel. Rahavoogude aruanne on koostatud kaudsel meetodil ja kajastab aruandeperioodi rahavoogusid. Kõik põhilised laekumised ja väljamaksete liigid on esitatud brutosummadena. Aruandeperioodi laekumised ja väljamaksed on rühmitatud vastavalt nende eesmärgile majandustegevuse, investeerimistegevuse ja finantseerimistegevuse rahavoogudeks.

### Tütar- ja sidusettevõtjate aktsiad või osad

Tütarettevõtteks on loetud ettevõtet, mille üle emaettevõttel on kontroll. Tütarettevõtte on emaettevõtte kontrolli all olev, kui emaettevõtte omab kas otseselt või kaudselt üle 50% tütarettevõtte hääleõiguslikest aktsiatest või osadest või on muul moel võimeline kontrollima tütarettevõtte tegevus- ja finantspoliitikat. Investeeringuid tütarettevõttesse on kajastatud soetusmaksumuses, vajadusel korrigeerides seda allahindlusega.

### Nõuded ja ettemaksed

Nõuetena ostjate vastu kajastatakse ettevõtte tavapärase äritegevuse käigus tekkinud lühiajalisi nõudeid. Nõuded ostjate vastu, samuti kõik muud nõuded, kajastatakse korrigeeritud soetusmaksumuses. Lühiajaliste nõuete korrigeeritud soetusmaksumus on üldjuhul võrdne nende nominaalväärtusega (miinus võimalikud allahindlused), mistõttu lühiajalisi nõudeid on kajastatud bilansis tõenäoliselt laekuvus summas. Individuaalselt oluliste nõuete väärtuse langust ehk vajadust allahindluseks hinnatakse iga ostja osas individuaalselt. Hindamisel käsitletakse iga arve laekumise tõenäosust otsesel meetodil. Erandiks on voodipäeva- ja visiitdaruarved. Neid kajastatakse raamatupidamise programmis ühe kliendina PATSIENT (isikupõhist arvestust peetakse programmis eHL). Ebatõenäoliselt laekuv summa leitakse eelneva viie aasta võlgnevuse analüüsist (laekumata arvete % väljastatud arvetest). Ostjate laekumata arved, mille sissenõudmiseks ei ole võimalik või majanduslikult otstarbekas meetmeid rakendada, on hinnatud lootusetuks ja kantud bilansist välja ning nende üle peetakse bilansivälisist arvestust. Ostjate laekumata nõuete allahindluskulu on kajastatud muu tegevuskuluna. Varem alla hinnatud ebatõenäoliste nõuete laekumine on kajastatud ebatõenäoliselt laekuvate nõuete kulu vähendamisenähtumise tulemiaruandes.

#### Muud nõuded, viitlaekumised

Kõiki muid nõudeid (viitlaekumised, antud laenud ning muud lühi- ja pikaajalised nõuded ja ettemaksed), välja arvatud edasimüügi eesmärgil omandatud nõudeid, kajastatakse korrigeeritud soetusmaksumus. Viitlaekumisena kajastatakse tekkepõhiselt tuludena arvestatud bilansipäevaks laekumata nõude summad, mida on hinnatud valmidusastme meetodil st. tulu teenuse müügist kajastatakse lähtuvalt osutatava teenuse valmidusastmest bilansipäeval, eeldusel, et tehingu lõpptulemust on võimalik usaldusväärselt prognoosida kui tulu suurus on võimalik usaldusväärselt hinnata, tasu laekumine on tõenäoline ja tehingu valmidusastet on võimalik bilansipäeval usaldusväärselt hinnata.

Ettemakstud tulevaste perioodide kulude all kajastatakse teistele osapooltele ettemakstud summad, mida kajastatakse tekkepõhiselt kuluna alles järgmisel aruandeperioodil kuni 1 aasta jooksul bilansipäevast arvates.

#### Varud

Varudena käsitletakse materjale või tarvikuid, mida soetatakse tervishoiuteenuste osutamiseks ja tervishoiuteenustega seonduvate teenuste osutamiseks. Varude ostukulutused sisaldavad ostuhinda, millest on maha arvatud hinnaalandid ja dotatsioonid. Avaliku sektori üksusena lähtutakse varude arvestamisel Avaliku sektori finantsarvestuse ja –aruandluse juhendis esitatud erisustest ning maksuvaba käibe tarbeks soetatud varude soetamisel tasutud käibemaks ja muud tagastamisele mittekuuluvad maksud kajastatakse soetamise hetkel kuluna ja ei kuulu varude soetusmaksumuse koosseisu.

#### Varude soetusmaksumuse arvestuspõhimõtted

Varud on algselt võetud arvele nende soetusmaksumuses, mis koosneb ostukulutustest, tootmiskulutustest ja muudest otsestest kulutustest, mis on vajalikud varude viimiseks nende olemasolevasse asukohta ja seisundisse. Varude kuludesse kandmisel kasutatakse kaalutud keskmise soetusmaksumuse meetodit.

#### Kinnisvarainvesteeringud

Kinnisvarainvesteeringuks loetakse ainult sellist maad või hoonet või osa hoonest, mida renditakse välja avalikku sektorisse mittekuuluvale üksusele renditulu teenimise eesmärgil või hoitakse turuväärtuse tõusmise eesmärgil ja mida ükski avaliku sektori üksus ei kasuta oma põhitegevuses. Kinnisvarainvesteering võetakse bilansis algselt arvele tema soetusmaksumuses, mis sisaldab ka soetamisega otseselt seonduvaid kulutusi. Soetusmaksumuse meetodi rakendamisel kajastatakse kinnisvarainvesteeringut analoogiliselt materiaalse põhivaraga, see tähendab soetusmaksumuses, millest on maha arvatud akumulieeritud kulum ja võimalikud allahindlused väärtuse langusest. Kui kinnisvaraobjekti kasutamise eesmärk muutub, klassifitseeritakse vara bilansis ümber. Alates muutuse toimumise kuupäevast rakendatakse objekti suhtes selle vararühma arvestuspõhimõtteid, kuhu objekt ümber klassifitseeritakse.

Kinnisvarainvesteeringu amortiseerimisel kasutatakse lineaarset meetodit. Kulumimäär määratakse igale kinnisvarainvesteeringu objektile eraldi, sõltuvalt selle kasulikust tööeast. Amortisatsiooninorm kinnisvarainvesteeringule on 4%. Tulenevalt Avaliku sektori finantsarvestuse ja -aruandluse juhendist kajastab haigla kinnisvarainvesteeringut soetusmaksumuse meetodil. Seega ei põhjusta ümberklassifitseerimine kinnisvarainvesteeringust materiaalseks põhivaraks muudatusi arvestuspõhimõtetes.

#### Materiaalsed ja immateriaalsed põhivarad

Materiaalse põhivarana käsitletakse haigla majandustegevuses kasutatavaid varasid, mille hinnanguline kasutusiga on üle ühe aasta ja soetusmaksumus alates 5 000 eurost (ilma käibemaksuta) ühiku kohta. Varad, mille kasulik tööiga on üle 1 aasta, kuid mille soetusmaksumus on alla 5 000 euro, kantakse kasutusele võtmise hetkel kulusse. Kuludesse kantud väheväärtuslike inventaride üle on peetud arvestust bilansiväliselt.

Materiaalne põhivara on algselt võetud arvele tema soetusmaksumuses, mis koosneb ostuhinnast ja otseselt soetamisega seotud kulutustest, mis on vajalikud vara viimiseks tema tööseisundisse ja -asukohta (v.a käibemaks ja muud mittetagastatavad maksud). Juhul, kui materiaalse põhivara objekt koosneb üksteisest eristatavatest olulistest komponentidest, millel on erinevad kasulikud eluead, on need komponendid raamatupidamises võetud arvele eraldi varaobjektidena.

Põhivara parendusväljaminekud on lisatud põhivara soetusmaksumusele või võetud arvele parendatud varaobjekti koosseisu eraldi varaobjektina, kui need on vastanud põhivara mõistele ja vara bilansis kajastamise kriteeriumile (tõenäoline osalemine tulevikus majandusliku kasu saamisel). Parenduse käigus asendatud varaobjekti või selle osa algne soetusmaksumus ning vastav kulum on kantud bilansist välja. Jooksvad hooldus- ja remondikulud on kajastatud kasumiaruandes.

Materiaalne põhivara kajastub bilansis tema soetusmaksumuses, millest on maha arvatud akumulieeritud kulum ja võimalikud väärtuse langusest tulenevad allahindlused.

Amortisatsiooni arvestamisel on kasutatud lineaarset meetodit. Maad ei amortiseerita.

Vara amortiseerimine on lõpetatud, kui vara amortiseeritav osa on täielikult amortiseerunud või kui vara on lõplikult kasutusest eemaldatud. Ajutiselt kasutusest eemaldatud vara amortiseerimist ei peatata.

#### Lõpetamata ehitised ja ettemaksed

Lõpetamata ehitise real kajastub bilansis haigla hoonest pooleliolev osa ja teised lõpetamata ehituslikud projektid. Lõpetamata ehitise reale kantakse kõik ehitusega seotud kulud ilma käibemaksuta. Käibemaks kantakse tekkepõhiselt kulusse.

Ehitise valmides võetakse ehitised arvele vastuvõtu akti alusel hoonete ja rajatiste reale.

**Põhivarade arvelevõtmise alampiir** 5 000 eurot

**Kasulik eluiga põhivara gruppide lõikes (aastates)**

Põhivara grupi nimi	Kasulik eluiga
Ehitised	25 aastat
Transpordivahendid	4 aastat
Arvutid ja arvutisüsteemid	3,3 aastat
Muud masinad ja seadmed	10 aastat
Muu materiaalne põhivara	5 aastat

**Rendid**

Rendiarvestuses lähtutakse RTJ 9 nõuetest. Kapitalirendina on käsitletud rendilepingut, mille puhul kõik olulised vara omandiga seonduvad riskid ja hüved kanduvad üle rentnikule. Muud rendilepingud on kajastatud kasutusrendina.

**Kontsern kui rentnik**

Kapitalirendi tingimustel soetatud vara on võetud bilansis arvele vara soetusmaksumuses. Rendimaksud on jaotatud finantskuluks (intressikulud) ja kohustise jääkväärtuse vähendamiseks. Finantskulud on jaotatud rendiperioodile arvestusega, et intressimäär on igal ajahetkel kohustise jääkväärtuse suhtes sama. Kapitalirendi tingimustel renditud varad on amortiseeritud sarnaselt omandatud põhivaraga, kusjuures amortisatsiooniperioodiks on vara eeldatav kasulik tööiga või rendisuhte kehtivuse periood, olenevalt sellest, kumb on lühem. Kasutusrendimaksud on kajastatud rendiperioodi jooksul lineaarselt kasumiaruandes kuluna.

**Kontsern kui rendileandja**

Kasutusrendi tingimustel väljarenditud vara on kajastatud bilansis tavakorras, analoogselt põhivaraga. Väljarenditavat vara on amortiseeritud lähtudes haiglas sama tüüpi varade osas rakendatavatest amortiseerimispõhimõtetest. Kasutusrendimaksud on kajastatud rendiperioodi jooksul lineaarselt tuluna.

**Finantskohustised**

Kõik finantskohustised (võlad tarnijatele, võetud laenud ning muud lühi- ja pikaajalised võlakohustised) on võetud algselt arvele nende soetusmaksumuses, mis sisaldab kõiki soetamisega otseselt kaasnevaid kulutusi. Edasine kajastamine on toimunud korrigeeritud soetusmaksumuse meetodil.

Lühiajaliste finantskohustiste korrigeeritud soetusmaksumus on üldjuhul võrdne nende nominaalväärtusega, mistõttu lühiajalisi finantskohustisi on bilansis kajastatud maksmisele kuuluvas summas.

Finantskohustis liigitatakse lühiajaliseks, kui selle tasumise tähtaeg on 12 kuu jooksul alates bilansikuupäevast, või kui haiglal pole tingimusteta õigust kohustise tasumist edasi lükata rohkem kui 12 kuud pärast bilansikuupäeva.

Pikaajalised finantskohustised on need kohustised, mille realiseerumise tähtaeg saabub tõenäoliselt hiljem kui 12 kuu jooksul bilansipäevast. Pikaajalised finantskohustised on võetud algselt arvele maksmisele kuuluva tasu õiglates väärtuses, millest on maha arvatud tehingukulutused. Pikaajalistelt kohustistelt arvestatakse intressikulu järgnevatel perioodidel.

**Eraldised ja tingimuslikud kohustised**

Eraldis on kohustis, mille realiseerumise aeg või summa ei ole kindlad. Eraldised võetakse arvele lühi- ja pikaajalise osana, lähtudes nende realiseerimise tähtaja hinnangust. Eraldiste moodustamist kajastatakse samaaegselt kuludes (eraldiste vähenemist kulude vähenemisena). Eraldis kajastatakse bilansis juhul, kui haiglal tekib enne bilansipäeva toimunud kohustavast sündmusest tulenevalt juriidiline või tegevusest tingitud kohustis, mille realiseerumine on tõenäoline ja väärtus usaldusväärselt hinnatav.

Eraldise kajastamisel bilansis lähtutakse juhtkonna vastavast hinnangust eraldise realiseerumise summa ja tähtaja kohta. Eraldis kajastatakse bilansis summas, mis on juhtkonna hinnangu kohaselt bilansipäeva seisuga vajalik eraldisega seotud kohustiste rahuldamiseks või üleandmiseks kolmandale osapoolle. Kui eraldis realiseerub tõenäoliselt hiljem kui 12 kuu jooksul pärast bilansipäeva, kajastatakse seda diskonteeritud väärtuses (eraldisega seotud väljamaksete nüüdsväärtuse summas), välja arvatud juhul, kui diskonteerimise mõju on ebaoluline. Muud kohustised ja garantiid, mille realiseerumine on vähetõenäoline või millega kaasnevate kulutuste suurus ei ole võimalik usaldusväärselt hinnata, kuid mis teatud tingimustel võivad edaspidi muutuda kohustisteks, avalikustatakse raamatupidamise aastaaruande lisa tingimuslike kohustistena.

**Sihtfinantseerimine****Sihtfinantseerimise üldpõhimõtted**

Sihtfinantseerimist tegevuskuludeks kajastatakse tuludes sel perioodil, millal tehakse kulutused, milleks sihtfinantseerimine oli ette nähtud. Sihtfinantseerimist põhivara soetamiseks kajastavad saajad tuluna põhivara soetamise perioodis. Tegevustoetusi kajastatakse kassapõhisel momendil tuluna. Raamatupidamises eristatakse toetusi lähtudes sellest, kas toetus antakse konkreetse projekti tarbeks või üldise tegevustoetusena.

**Sihtfinantseerimine põhivara soetamiseks**

Sihtfinantseerimise abil soetatud vara võetakse bilansis arvele tema soetusmaksumuses (tasuta saadud vara soetusmaksumuseks on tema õiglane väärtus) ja vara soetamiseks saadud sihtfinantseerimine kajastatakse tuluna siis, kui sihtfinantseerimise laekumine on praktiliselt kindel

ja sihtfinantseerimisega seotud sisulised tingimused on täidetud. Juhul, kui sihtfinantseerimine on küll laekunud, kuid mõned selle kasutamise seotud tingimused on veel täitmata, kajastatakse saadud vahendeid sihtfinantseerimise kohustisena. Kui kulutused on tehtud ja sihtfinantseerimise maksetaotlus on aktsepteeritud, kuid see on veel laekumata, kajastatakse sihtfinantseerimine tuluna ja nõudena.

#### Sihtfinantseerimine tegevuskuludeks

Tegevuskulude katteks saadud sihtfinantseerimise kajastamisel lähtutakse tulude ja kulude vastavuse printsiibist.

Sihtfinantseerimist kajastatakse tuluna hetkel, kui selle laekumine on kindel (maksetaotlus on sihtfinantseerimise andja või vahendaja poolt aktsepteeritud), haigla on täitnud sihtfinantseerimisega seonduvaid lisatingimusi ning teinud kulutused, mille hüvitamiseks antud toetus on mõeldud. Kui sihtfinantseerimine on küll laekunud, kuid mõned selle kasutamise seotud tingimused on veel täitmata, kajastatakse saadud vahendeid sihtfinantseerimise kohustisena. Kui kulutused on tehtud ja sihtfinantseerimise maksetaotlus on aktsepteeritud, kuid see on veel laekumata, kajastatakse sihtfinantseerimine tuluna ja nõudena.

Kasumiaruandes kajastatakse sihtfinantseerimist kasutades brutomeetodit. Sihtfinantseerimisega seonduvad tulud kajastatakse tulemiaruanne eraldi kirjetel muud äritulud.

#### Mitterahaline sihtfinantseerimine

Mitterahaline sihtfinantseerimine on sihtfinantseerimine, mille korral toetuse andja annab toetuse saajale üle kaupu või teenuseid ning sellega ei kaasne otseselt nende müük tarnija poolt. Mitterahalist sihtfinantseerimist kajastatakse saadud kaupade ja teenuste õiglasest väärtuses. Kui sihtfinantseerimisena saadud kaupade ja teenuste õiglast väärtust ei ole võimalik usaldusväärselt hinnata, siis üleandja poolt näidatud jääkväärtuses.

#### Kohustuslik reservkapital

Vastavalt äriseadustikule on moodustatud kohustuslik reservkapital. Reservkapital moodustatakse iga-aastastest puhaskasumi eraldistest. Igal majandusaastal on reservkapitali kantud vähemalt 1/20 puhaskasumist, kuni reservkapital moodustab 1/10 aktsiakapitalist. Reservkapitali võib kasutada kahjumi katmiseks, samuti aktsiakapitali suurendamiseks. Reservkapitalist ei või teha väljamakseid aktsionäridele.

#### Tulud

Tulud on aruandeperioodi sissetulekud, millega kaasneb varade suurenemine või kohustiste vähenemine ja mis suurendavad raamatupidamiskohustuslase omakapitali, välja arvatud omanike poolt teostatud sissemaksed omakapitali. Tulud kajastatakse samas perioodis kui kajastatakse nendega seotud kulud. Tulud kajastatakse saadud või saadaoleva tasu õiglasest väärtuses. Tulu teenuse osutamisest kajastatakse teenuse osutamise järel või (juhul kui teenus osutatakse pikema perioodi vältel) lähtudes teenuse valmidusastmest bilansipäeval.

Intressitulud kajastatakse siis, kui tulu laekumine on tõenäoline ja tulu suurus on võimalik usaldusväärselt hinnata.

Haigla ravitegevusega seotud kulud kajastatakse tekkepõhiselt ning seetõttu raviteenus, mis on osutatud, kuid mille kohta ei ole arvet veel esitatud, sest ravijuhutum on lõpetamata, on kajastatud tuludes. Eesti Haigekassa korrigeerib lõpetamata raviteenuste hinnad vastavalt diagnoosipõhiste kompleksteenuste piirhindadele, mis võivad arve esitamise hetkel erineda tekkepõhise nõude kajastamisel kehtinud piirhindadest. Piirhindade muutuse mõju ei ole tulu kajastamisel arvestatud, kuna puudub võimalus muutust usaldusväärselt hinnata. Juhtkonna hinnangul pole muutuse mõju oluline.

#### Kulud

Kulud on aruandeperioodi väljaminekud (majandusliku kasu vähenemine), millega kaasneb varade vähenemine või kohustiste suurenemine ja mis vähendavad aktsiaseltsi kasumit. Kulusid kajastatakse samas perioodis, kui kajastatakse nendega seotud tulusid. Kui teatud kuludega seotud tulud ei ole otseselt identifitseeritavad, kasutatakse kulude kajastamiseks ligikaudseid meetodeid. Kulud, mille seost aktsiaseltsi tuludega ei ole võimalik tuvastada, kajastatakse nende tekkimise perioodil. Lisades esitatakse kulud käibemaksuta ja sisendkäibemaksu kulu eraldi kulukirjena.

#### Maksustamine

Vastavalt kehtivale seadusandlusele Eestis ettevõtete kasumit ei maksustata, mistõttu ei eksisteeri ka edasilükkunud tulumaksu nõudeid ega kohustisi. Kasumilt makstava tulumaksu asemel maksustatakse Eestis jaotamata kasumist väljamakstavaid dividende. Kehtiv maksumäär 2019. aastal oli 20/80 väljamakstud netodividendist.

Dividendide väljamaksmisega kaasnevat ettevõtte tulumaksu kajastatakse kasumiaruandes tulumaksukuluna samal perioodil kui dividendid välja kuulutatakse, sõltumata sellest, millise perioodi eest need on välja kuulutatud või millal need tegelikult välja makstakse.

Maksimaalne võimalik tulumaksukohustise summa, mis võib kaasneda dividendide väljamaksmisega, on ära toodud raamatupidamise aastaaruande lisas.

AS Valga Haigla on käibemaksukohustuslane. Haigla tulud jagunevad maksustatavaks ja maksuvabaks käibeks. Kulud kajastatakse raamatupidamisarvestuses käibemaksuta netosummas ning maksuvaba käibe tarbeks tehtud kuludelt makstud käibemaks kajastatakse eraldi kululiigina – käibemaksukuluna, mis kajastatakse tekkepõhiselt perioodikuluna kasumiaruandes.

#### Seotud osapooled

Aastaaruandes avaldatakse informatsioon järgmistest isikutega (edaspidi seotud isikud) tehtud tehingute kohta, mis ei vasta õigusaktidele või Haigla sisedokumentide üldistele nõuetele või turutingimustele:

1. kõrgema juhtorgani ja tegevjuhtkonna liikmed ja nende pereliikmed, kelleks loetakse vähemalt abikaasa, elukaaslane ja laps;
2. sihtasutused, mittetulundusühingud ja äriühingud, kelle üle punktis 1 nimetatud isikud üksi või koos pereliikmetega omavad valitsevat

või olulist mõju.

#### Bilansipäevajärgsed sündmused

Pärast bilansipäeva, kuid enne aastaaruande kinnitamist toimunud sündmuste kajastamine aastaaruandes sõltub sellest, kas tegemist on korrigeeriva sündmusega. Korrigeeriv bilansipäeva järgnev sündmus on sündmus, mis kinnitab bilansipäeval eksisteerinud asjaolusid. Bilansipäeva järgsed sündmused, mida ei ole varade ja kohustuste hindamisel arvesse võetud, kuid mis oluliselt mõjutavad järgmise majandusaasta tulemust, on raamatupidamise aastaaruandes avalikustatud.

## Lisa 2 Raha

(eurodes)

	<b>31.12.2019</b>	<b>31.12.2018</b>
Sularaha kassas	10 056	5 691
Arvelduskontod	1 279 427	1 045 118
<b>Kokku raha</b>	<b>1 289 483</b>	<b>1 050 809</b>

### Lisa 3 Nõuded ja ettemaksed (eurodes)

	31.12.2019	12 kuu jooksul	Lisa nr
Nõuded ostjate vastu	984 185	984 185	4
Ostjatelt laekumata arved	986 776	986 776	
Ebatõenäoliselt laekuvad nõuded	-2 591	-2 591	
Muud nõuded	37 330	37 330	5
Viitlaekumised	37 330	37 330	
Ettemaksed	250	250	
Tulevaste perioodide kulud	250	250	
Saamata sihtfinantseerimine	57 562	57 562	6
Saamata seadusandlusest tulenevad nõuded	6 570	6 570	
<b>Kokku nõuded ja ettemaksed</b>	<b>1 085 897</b>	<b>1 085 897</b>	
	31.12.2018	12 kuu jooksul	Lisa nr
Nõuded ostjate vastu	804 378	804 378	4
Ostjatelt laekumata arved	814 586	814 586	
Ebatõenäoliselt laekuvad nõuded	-10 208	-10 208	
Maksude ettemaksed ja tagasinõuded	18	18	
Muud nõuded	26 806	26 806	5
Viitlaekumised	26 806	26 806	
Saamata sihtfinantseerimine	264 296	264 296	6
Saamata seadusandlusest tulenevad nõuded	4 182	4 182	
Saamata seadusandlusest			
<b>Kokku nõuded ja ettemaksed</b>	<b>1 099 680</b>	<b>1 099 680</b>	

## Lisa 4 Nõuded ostjate vastu

(eurodes)

	31.12.2019	31.12.2018
Ostjatelt laekumata arved	986 776	814 586
Ebatõenäoliselt laekuvad nõuded	-2 591	-10 208
<b>Kokku nõuded ostjate vastu</b>	<b>984 185</b>	<b>804 378</b>

## Lisa 5 Muud nõuded

(eurodes)

	31.12.2019	12 kuu jooksul
Viitlaekumised	37 330	37 330
<b>Kokku muud nõuded</b>	<b>37 330</b>	<b>37 330</b>
	31.12.2018	12 kuu jooksul
Viitlaekumised	26 806	26 806
<b>Kokku muud nõuded</b>	<b>26 806</b>	<b>26 806</b>

Viitlaekumisena kajastatakse tekkepõhist nõuet lõpetamata haigusjuhtude eest.

## Lisa 6 Sihtfinantseerimine

(eurodes)

Varad soetusmaksumuses

	31.12.2017	Laekunud	Tagasi makstud	Kajastatud kasumiaruandes	31.12.2018		Lisa nr
	Nõuded				Nõuded	Kohustised	
Sihtfinantseerimine põhivarade soetamiseks							
Sotsiaalministeerium	55 978	0		207 692	263 670		
<b>Kokku sihtfinantseerimine põhivarade soetamiseks</b>	<b>55 978</b>			<b>207 692</b>	<b>263 670</b>		
Sihtfinantseerimine tegevuskuludeks							
Eesti Töötukassa	472	6 581		6 735	626		
<b>Kokku sihtfinantseerimine tegevuskuludeks</b>	<b>472</b>	<b>6 581</b>		<b>6 735</b>	<b>626</b>		
<b>Kokku sihtfinantseerimine</b>	<b>56 450</b>	<b>6 581</b>		<b>214 427</b>	<b>264 296</b>		



	31.12.2018	Laekunud	Tagasi makstud	Kajastatud kasumiaruandes	31.12.2019		Lisa nr
	Nõuded				Nõuded	Kohustised	
Sihtfinantseerimine põhivarade soetamiseks							
Sotsiaalministeerium	263 670	1 009 021	1 003	802 422	57 071	1 003	
<b>Kokku sihtfinantseerimine põhivarade soetamiseks</b>	263 670	1 009 021	1 003	802 422	57 071	1 003	
Sihtfinantseerimine tegevuskuludeks							
Eesti Töötukassa	626	14 644		15 512	1 494		
<b>Kokku sihtfinantseerimine tegevuskuludeks</b>	626	14 644		15 512	1 494		
<b>Kokku sihtfinantseerimine</b>	264 296	1 023 665	1 003	817 934	58 565	1 003	22

Alates 2017. aastast saab haigla vahendeid projektiks "Esmatasandi tervisekeskuse rajamine Valga linna", mida rahastatakse Euroopa Regionaalarengu Fondist. Tervisekeskus valmis 2019. aastal. Laekumata on viimane väljamakse taotlus.

## Lisa 7 Varud

(eurodes)

	31.12.2019	31.12.2018
<b>Tooraine ja materjal</b>	<b>5 497</b>	<b>6 804</b>
Tervishoiu hädaolukorra meditsiiniliste materjalide varu	5 497	6 804
<b>Lõpetamata toodang</b>	<b>8 363</b>	<b>7 822</b>
Tooraine ja materjalid	8 363	7 822
<b>Müügiks ostetud kaubad</b>	<b>66 816</b>	<b>66 325</b>
<b>Kokku varud</b>	<b>80 676</b>	<b>80 951</b>

Haigla käes on vastutaval hoiul tervishoiualase hädaolukorra meditsiiniliste materjalide varu summas 5 497 eurot (seisuga 31.12.2018 summas 6 804 eurot).

Müügiks ostetud kaupadest on 2019. aastal apteegis maha kantud 1 247 euro väärtuses realiseerimistähtaja ületanud kaupu (2018. aastal 1 408 euro väärtuses).

## Lisa 8 Tütaretevõtjate aktsiad ja osad (eurodes)

Tütaretevõtjate aktsiad ja osad, üldine informatsioon					
Tütaretevõtja registrikood	Tütaretevõtja nimetus	Asukohamaa	Põhitegevusala	Osaluse määr (%)	
				31.12.2018	31.12.2019
90007862	Sihtasutus Terve Valgamaa	Eesti	Elanike tervishoiu tagamine ja apteegitegevuse korraldamine	100	100
10770518	Osaühing Valga Haigla Apteek	Eesti	Apteegitegevus	100	100

Tütaretevõtjate aktsiad ja osad, detailne informatsioon		
Tütaretevõtja nimetus	31.12.2018	31.12.2019
Sihtasutus Terve Valgamaa	639	639
Osaühing Valga Haigla Apteek	56 050	56 050
<b>Kokku tütaretevõtjate aktsiad ja osad, eelmise perioodi lõpus</b>	<b>56 689</b>	<b>56 689</b>

## Lisa 9 Kinnisvarainvesteeringud

(eurodes)

Soetusmaksumuse meetod		
	Ehitised	Kokku
<b>31.12.2017</b>		
Soetusmaksumus	160 480	160 480
Akumuleeritud kulum	-92 009	-92 009
<b>Jääkmaksumus</b>	<b>68 471</b>	<b>68 471</b>
Amortisatsioonikulu	-6 419	-6 419
<b>31.12.2018</b>		
Soetusmaksumus	160 480	160 480
Akumuleeritud kulum	-98 428	-98 428
<b>Jääkmaksumus</b>	<b>62 052</b>	<b>62 052</b>
Amortisatsioonikulu	-19 613	-19 613
Ümberliigitamised	791 636	791 636
<b>31.12.2019</b>		
Soetusmaksumus	952 116	952 116
Akumuleeritud kulum	-118 041	-118 041
<b>Jääkmaksumus</b>	<b>834 075</b>	<b>834 075</b>

	2019	2018
Kinnisvarainvesteeringutelt teenitud renditulu	11 038	20 045
Kinnisvarainvesteeringute otsesed haldamiskulud	5 033	6 859

## Lisa 10 Materiaalsed põhivarad

(eurodes)

									Kokku
	Maa	Ehitised				Masinad ja seadmed	Muud materiaalsed põhivarad	Lõpetamata projektid	
Transpordivahendid			Arvutid ja arvutisüsteemid	Muud masinad ja seadmed					
<b>31.12.2017</b>									
Soetusmaksumus	757	2 591 956	246 167	9 671	1 038 001	1 293 839	21 899	77 434	3 985 885
Akumuleeritud kulum	0	-727 171	-246 167	-9 671	-721 095	-976 933	-11 033	0	-1 715 137
<b>Jääkmaksumus</b>	<b>757</b>	<b>1 864 785</b>	<b>0</b>	<b>0</b>	<b>316 906</b>	<b>316 906</b>	<b>10 866</b>	<b>77 434</b>	<b>2 270 748</b>
Ostud ja parendused	0	1 763	0	0	144 390	144 390	7 796	351 955	505 904
Amortisatsioonikulu	0	-102 429	0	0	-64 732	-64 732	-4 055	0	-171 216
<b>31.12.2018</b>									
Soetusmaksumus	757	2 593 719	246 167	9 671	1 053 660	1 309 498	29 695	429 389	4 363 058
Akumuleeritud kulum	0	-829 600	-246 167	-9 671	-657 096	-912 934	-15 088	0	-1 757 622
<b>Jääkmaksumus</b>	<b>757</b>	<b>1 764 119</b>	<b>0</b>	<b>0</b>	<b>396 564</b>	<b>396 564</b>	<b>14 607</b>	<b>429 389</b>	<b>2 605 436</b>
Ostud ja parendused	0	0	27 423	0	193 847	221 270	20 967	942 301	1 184 538
Amortisatsioonikulu	0	-141 806	-6 157	0	-84 893	-91 050	-4 924	0	-237 780
Ümberliigitamised	0	506 128	0	0	0	0	0	-1 297 764	-791 636
Ümberliigitamised lõpetamata projektidest	0	506 128	0	0	0	0	0	-506 128	0
Ümberliigitamised kinnisvarainvesteeringutega								-791 636	-791 636
<b>31.12.2019</b>									
Soetusmaksumus	757	3 042 505	273 590	9 671	1 110 526	1 393 787	50 663	73 926	4 561 638
Akumuleeritud kulum	0	-914 064	-252 324	-9 671	-605 008	-867 003	-20 013	0	-1 801 080
<b>Jääkmaksumus</b>	<b>757</b>	<b>2 128 441</b>	<b>21 266</b>	<b>0</b>	<b>505 518</b>	<b>526 784</b>	<b>30 650</b>	<b>73 926</b>	<b>2 760 558</b>

## Lisa 11 Laenukohustised

(eurodes)

	31.12.2019	Jaotus järelejäänud tähtaja järgi			Lisa nr
		12 kuu jooksul	1 - 5 aasta jooksul	üle 5 aasta	
Kapitalirendikohustised kokku	99 680	59 873	39 807		12
<b>Laenukohustised kokku</b>	<b>99 680</b>	<b>59 873</b>	<b>39 807</b>		

	31.12.2018	Jaotus järelejäänud tähtaja järgi			Lisa nr
		12 kuu jooksul	1 - 5 aasta jooksul	üle 5 aasta	
Kapitalirendikohustised kokku	131 715	49 101	82 614		12
<b>Laenukohustised kokku</b>	<b>131 715</b>	<b>49 101</b>	<b>82 614</b>		

## Lisa 12 Kapitalirent

(eurodes)

Aruandekohustuslane kui rentnik

	31.12.2019	Jaotus järelejäänud tähtaja järgi		Intressimäär	Alusvaluuta	Lõpptähtaeg
		12 kuu jooksul	1 - 5 aasta jooksul			
Kiirabiauto	17 066	17 066		2,99+3 kuu euribor	euro	september 2020
Kompuutertomograaf	82 614	42 807	39 807	1,5%+3 kuu euribor	euro	november 2021
<b>Kapitalirendikohustised kokku</b>	<b>99 680</b>	<b>59 873</b>	<b>39 807</b>			

	31.12.2018	Jaotus järelejäänud tähtaja järgi		Intressimäär	Alusvaluuta	Lõpptähtaeg
		12 kuu jooksul	1 - 5 aasta jooksul			
Kiirabiautod	6 931	6 931		14	euro	veebruar 2019
Kompuutertomograaf	124 784	42 170	82 614	1,5%+3 kuu euribor	euro	november 2021
<b>Kapitalirendikohustised kokku</b>	<b>131 715</b>	<b>49 101</b>	<b>82 614</b>			

Renditud varade bilansiline jääkmaksumus		
	31.12.2019	31.12.2018
Masinad ja seadmed	151 330	156 975
<b>Kokku</b>	<b>151 330</b>	<b>156 975</b>

## Lisa 13 Kasutusrent

(eurodes)

### Aruandekohustuslane kui rendileandja

	2019	2018	Lisa nr
Kasutusrenditulu	62 445	44 410	22
Järgmiste perioodide kasutusrenditulu mittekatkestatavatest lepingutest			
	31.12.2019	31.12.2018	Lisa nr
12 kuu jooksul	95 051	62 445	
Rendile või üürile antud varade bilansiline jääkmaksumus			
Kinnisvarainvesteeringud	834 075	62 052	
<b>Kokku</b>	<b>834 075</b>	<b>62 052</b>	

Toodud andmed sisaldavad nii kinnisvarainvesteeringute, materiaalse põhivara kui ka mööbli ja muu inventari renditulu.

### Aruandekohustuslane kui rentnik

	2019	2018	Lisa nr
Kasutusrendikulu	59 763	56 241	
Järgmiste perioodide kasutusrendikulu mittekatkestatavatest lepingutest			
	31.12.2019	31.12.2018	Lisa nr
12 kuu jooksul	9 577	11 433	
1-5 aasta jooksul	0	1 183	

Kontsern on kasutusrendile võtnud ruume, tööriistu, seadmeid ja sõiduaautosid. Olulised rendilepingutega kaasnevad tingimused puuduvad.

## Lisa 14 Võlad ja ettemaksed (eurodes)

	31.12.2019	12 kuu jooksul	Lisa nr
Võlad tarnijatele	270 615	270 615	
Võlad töövõtjatele	462 244	462 244	15
Maksuvõlad	247 454	247 454	16
Muud võlad	136 082	136 082	17
Muud viitvõlad	136 082	136 082	
Saadud ettemaksed	385	385	
Tulevaste perioodide tulud	385	385	
<b>Kokku võlad ja ettemaksed</b>	<b>1 116 780</b>	<b>1 116 780</b>	
	31.12.2018	12 kuu jooksul	Lisa nr
Võlad tarnijatele	306 991	306 991	
Võlad töövõtjatele	462 833	462 833	15
Maksuvõlad	179 185	179 185	16
Muud võlad	139 451	139 451	17
Muud viitvõlad	139 451	139 451	
Saadud ettemaksed	971	971	
Muud saadud ettemaksed	971	971	
<b>Kokku võlad ja ettemaksed</b>	<b>1 089 431</b>	<b>1 089 431</b>	

## Lisa 15 Võlad töövõtjatele (eurodes)

	31.12.2019	31.12.2018
Töötasude kohustis	355 337	358 471
Puhkusetasude kohustis	22 014	18 345
Deklareerimata kinnipeetud tulumaks	71 268	72 496
Deklareerimata kinnipeetud kogumispensionimakse	6 192	6 120
Deklareerimata kinnipeetud töötuskindlustusmakse	5 646	5 670
Muud kinnipidamised palgast	1 547	1 731
Isikliku sõiduauto hüvitise kohustus	240	0
<b>Kokku võlad töövõtjatele</b>	<b>462 244</b>	<b>462 833</b>

## Lisa 16 Maksude ettemaksed ja maksuvõlad (eurodes)

	31.12.2019		31.12.2018	
	Ettemaks	Maksuvõlg	Ettemaks	Maksuvõlg
Ettevõtte tulumaks		0		28
Käibemaks		3 685		3 570
Üksikisiku tulumaks		78 836		54 071
Erisoodustuse tulumaks		66		66
Sotsiaalmaks		145 037		106 031
Kohustuslik kogumispension		6 735		5 076
Töötuskindlustusmaksed		9 950		7 287
Muud maksude ettemaksed ja maksuvõlad		3 145		3 056
Ettemaksukonto jääk	0		18	
<b>Kokku maksude ettemaksed ja maksuvõlad</b>		<b>247 454</b>	<b>18</b>	<b>179 185</b>

## Lisa 17 Muud võlad (eurodes)

	31.12.2019	12 kuu jooksul
Muud viitvõlad	136 082	136 082
Deklareerimata sotsiaalmaksukohustis	132 661	132 661
Deklareerimata arvestatud töötuskindlustusmaks	3 421	3 421
<b>Kokku muud võlad</b>	<b>136 082</b>	<b>136 082</b>
	31.12.2018	12 kuu jooksul
Muud viitvõlad	139 451	139 451
Deklareerimata sotsiaalmaksukohustis	135 962	135 962
Deklareerimata arvestatud töötuskindlustusmaks	3 489	3 489
<b>Kokku muud võlad</b>	<b>139 451</b>	<b>139 451</b>



## Lisa 18 Eraldised

(eurodes)

	31.12.2018	Moodustamine/korrigeerimine	31.12.2019
<b>Kokku eraldised</b>	<b>18 620</b>	<b>11 119</b>	<b>29 739</b>
<b>Sealhulgas:</b>			
<b>Lühiajalised</b>	<b>0</b>	<b>11 119</b>	<b>11 119</b>
Muud eraldised		11 119	11 119
<b>Pikaajalised</b>	<b>18 620</b>	<b>0</b>	<b>18 620</b>
Muud eraldised	18 620	0	18 620
	31.12.2017	Moodustamine/korrigeerimine	31.12.2018
<b>Kokku eraldised</b>	<b>18 620</b>	<b>0</b>	<b>18 620</b>
<b>Sealhulgas:</b>			
<b>Lühiajalised</b>	<b>18 620</b>	<b>-18 620</b>	<b>0</b>
Muud eraldised	18 620	-18 620	0
<b>Pikaajalised</b>	<b>0</b>	<b>18 620</b>	<b>18 620</b>
Muud eraldised	0	18 620	18 620

Eraldisena kajastatakse juhatuse liikme ametist lahkumise hüvitist nelja kuu tasu ulatuses. Lühiajalise eraldise all on OÜ Valga Haigla Apteegi juhatuse liikme lahkumis hüvitis. Pikaajalise eraldise all on AS Valga Haigla juhatuse liikme lahkumise hüvitis.

## Lisa 19 Tingimuslikud kohustised ja varad

(eurodes)

	31.12.2019	31.12.2018
Tingimuslikud kohustised		
Võimalikud dividendid	2 012 855	1 104 074
Tulumaksukohustus võimalikelt dividendidelt	503 214	276 019
<b>Kokku tingimuslikud kohustised</b>	<b>2 516 069</b>	<b>1 380 093</b>

## Lisa 20 Aktsiakapital

(eurodes)

	31.12.2019	31.12.2018
Aktsiakapital	1 960 784	1 960 784
Aktsiate arv (tk)	37 635	37 635
Aktsiate nimiväärtus	52.10	52.10

AS Valga Haigla omanikeks on SA Tartu Ülikooli Kliinikum, kellele kuulub 19 195 aktsiat, mis moodustab 51% kõigist aktsiatest ja Valga Vallavalitsus, kellele kuulub 18 440 aktsiat, mis moodustab 49% aktsiatest.

## Lisa 21 Müügitulu

(eurodes)

	2019	2018
Müügitulu geograafiliste piirkondade lõikes		
Müük Euroopa Liidu riikidele		
Eesti	10 499 613	9 320 278
<b>Müük Euroopa Liidu riikidele, kokku</b>	<b>10 499 613</b>	<b>9 320 278</b>
<b>Kokku müügitulu</b>	<b>10 499 613</b>	<b>9 320 278</b>
Müügitulu tegevusalade lõikes		
Apteegi tegevus	875 855	823 868
Tervishoiuteenuste müük haigekassale	6 107 877	5 525 354
Bilansipäevaks lõpetamata haigusjuhtude mõju	10 525	-49 610
Tervishoiuteenuste müük muudele asutustele	403 476	347 936
Kindlustamata patsientide ravi	73 944	7 217
Tervishoiuteenuste müük elanikkonnale	460 206	468 172
Kiirabiteenus	1 471 710	1 199 940
Hoolekandeteenus	1 092 053	972 097
Meditsiini toetavad teenused	3 967	25 304
<b>Kokku müügitulu</b>	<b>10 499 613</b>	<b>9 320 278</b>

## Lisa 22 Muud äritulud

(eurodes)

	2019	2018	Lisa nr
Tulu sihtfinantseerimisest	816 931	214 427	6
Rendi- ja üüritulu	62 445	44 410	13
Kommunaalteenuste müügitulud	21 779	21 197	
Toitlustamisteenuse tulud	48 171	48 998	
Kingina saadud raha	1 800	3 100	
Transportteenus	394	566	
Trahvid ja viivised	0	2 600	
Muud	8 710	9 256	
<b>Kokku muud äritulud</b>	<b>960 230</b>	<b>344 554</b>	

## Lisa 23 Kaubad, toore, materjal ja teenused (eurodes)

	2019	2018
Varude allahindlus ja mahakandmine	-1 247	-1 408
Müügi eesmärgil ostetud kaubad	-966 831	-887 538
<b>Energia</b>	<b>-197 072</b>	<b>-187 847</b>
Elektrienergia	-106 175	-91 105
Soojusenergia	-90 897	-96 742
Veevarustusteenused	-23 801	-25 079
Transpordikulud	-110 908	-84 358
Muud hoone haldamise kulud	-117 148	-150 956
Mittefarmatseutilised materjalid ja teenused	-114 895	-107 603
Toiduained	-143 869	-141 875
Ravimid	-105 408	-93 756
Muud farmatseutilised materjalid	-326 378	-308 098
Tervishoiuteenuste ostukulu	-911 769	-835 726
<b>Kokku kaubad, toore, materjal ja teenused</b>	<b>-3 019 326</b>	<b>-2 824 244</b>

## Lisa 24 Mitmesugused tegevuskulud (eurodes)

	2019	2018
Mitmesugused bürookulud	-25 298	-28 643
Koolituskulud	-29 139	-28 501
Riiklikud ja kohalikud maksud	-499 272	-371 144
Kulu ebatähtselt laekuvatest nõuetest	6 350	-9 873
Infotehnoloogiakulud	-74 847	-65 248
Inventari remont ja hooldus	-58 583	-52 808
Juriidilised ja PR teenused	-11 347	-25 702
Auditeerimisteenus	-2 750	-2 750
Pangateenus	-8 672	-8 213
Muud tegevuskulud	-40 475	-46 113
<b>Kokku mitmesugused tegevuskulud</b>	<b>-744 033</b>	<b>-638 995</b>

## Lisa 25 Tööjõukulud

(eurodes)

	2019	2018
Palgakulu	-4 788 796	-4 426 174
Sotsiaalmaksud	-1 489 827	-1 371 982
<b>Kokku tööjõukulud</b>	<b>-6 278 623</b>	<b>-5 798 156</b>
Töötajate keskmine arv taandatuna täistööajale	278	279
Keskmine töötajate arv töötamise liikide kaupa:		
Töölepingu alusel töötav isik	330	337
Võlaõigusliku lepingu alusel teenust osutav isik, välja arvatud füüsilisest isikust ettevõtja	15	11
Juriidilise isiku juhtimis- või kontrollorgani liige	9	9

## Lisa 26 Muud ärikulud

(eurodes)

	2019	2018
Trahvid, viivised ja hüvitised	0	-822
Ühingute, liitude liikmemaksud	-3 525	-3 827
Muud	-2 325	-1 656
<b>Kokku muud ärikulud</b>	<b>-5 850</b>	<b>-6 305</b>

## Lisa 27 Seotud osapooled

(eurodes)

Aruandekohustuslase emaettevõtja nimetus	Tartu Ülikooli Kliinikum SA
--	-----------------------------

Tegev- ja kõrgemale juhtkonnale arvestatud tasud ja muud olulised soodustused	2019	2018
Arvestatud tasu	77 724	79 547
Isikliku sõiduvahendi kasutamise hüvitis	269	613

Raamatupidamise aastaaruandes avalikustatakse tegevjuhtkonnale arvestatud tasud ja olulised soodustused. Muude seotud osapooltega tehtud tehingute osas avalikustatakse lähtudes avaliku sektori finantsarvestuse ja -aruandluse juhendile informatsioon nende tehingute kohta, mis ei vasta õigusaktidele või kontserni sisedokumentide üldistele nõuetele või turutingimustele. Tehingutes seotud osapooltega ei ole juhtkonna hinnangul kasutatud turuhindadest erinevaid hindu.

Juhatuse liikmetega teenistuslepingu ennetähtaegsel lõpetamisel kaasneks sõltuvalt bilansipäeval kehtivatele lepingutele lahkumishüvitise maksmine:

AS Valga Haigla juhatuse liikmele nelja kuu teenistustasu ulatuses 14 000 eurot (2018. a 14 000 eurot).

OÜ Valga Haigla Apteek juhatuse liikmele nelja kuu teenistustasu ulatuses 8 360 eurot (2018. a 7 200 eurot).

SA Terve Valgamaa juhatuse liikmele nelja kuu teenistustasu ulatuses 520 eurot (2018.a 520 eurot).

AS Valga Haigla juhatuse liikmel on õigus kasutada ametiautot. OÜ Valga Haigla Apteek juhatuse liige kasutab ametisõitudeks isiklikku sõiduautot.

## Lisa 28 Sündmused pärast aruandekuupäeva

Tulenevalt Ravimiseaduse proviisorimandi nõudest (RavS § 41 lg 2-5) võttis 16.01.2020 sihtasutuse nõukogu vastu otsuse Valga Haigla Apteek OÜ müüa enampakkumise teel.

## Lisa 29 Konsolideerimata bilanss

(eurodes)

	31.12.2019	31.12.2018
Varad		
Käibevarad		
Raha	1 208 446	948 939
Nõuded ja ettemaksud	1 040 881	1 069 746
Varud	13 860	14 626
<b>Kokku käibevarad</b>	<b>2 263 187</b>	<b>2 033 311</b>
Põhivarad		
Finantsinvesteeringud	639	639
Kinnisvarainvesteeringud	834 075	62 052
Materiaalsed põhivarad	2 742 052	2 605 436
<b>Kokku põhivarad</b>	<b>3 576 766</b>	<b>2 668 127</b>
<b>Kokku varad</b>	<b>5 839 953</b>	<b>4 701 438</b>
Kohustised ja omakapital		
Kohustised		
Lühiajalised kohustised		
Laenukohustised	59 873	49 101
Võlad ja ettemaksud	1 061 894	1 038 094
<b>Kokku lühiajalised kohustised</b>	<b>1 121 767</b>	<b>1 087 195</b>
Pikaajalised kohustised		
Laenukohustised	39 807	82 614
Eraldised	18 620	18 620
<b>Kokku pikaajalised kohustised</b>	<b>58 427</b>	<b>101 234</b>
<b>Kokku kohustised</b>	<b>1 180 194</b>	<b>1 188 429</b>
Omakapital		
Aktsiakapital nimiväärtuses	1 960 784	1 960 784
Ülekurss	217 592	217 592
Kohustuslik reservkapital	110 042	100 693
Eelmiste perioodide jaotamata kasum (kahjum)	1 224 591	1 046 953
Aruandeaasta kasum (kahjum)	1 146 750	186 987
<b>Kokku omakapital</b>	<b>4 659 759</b>	<b>3 513 009</b>
<b>Kokku kohustised ja omakapital</b>	<b>5 839 953</b>	<b>4 701 438</b>

## Lisa 30 Konsolideerimata kasumiaruanne

(eurodes)

	2019	2018
Müügitulu	9 623 917	8 496 534
Muud äritulud	976 666	360 995
Kaubad, toore, materjal ja teenused	-2 316 732	-2 168 981
Mitmesugused tegevuskulud	-729 392	-628 702
Tööjõukulud	-6 148 094	-5 687 522
Põhivarade kulum ja väärtuse langus	-254 128	-174 595
Muud ärikulud	-3 525	-4 649
<b>Kokku ärikasum (-kahjum)</b>	<b>1 148 712</b>	<b>193 080</b>
Intressikulud	-2 057	-6 214
Muud finantstulud ja -kulud	95	121
<b>Kasum (kahjum) enne tulumaksustamist</b>	<b>1 146 750</b>	<b>186 987</b>
<b>Aruandeaasta kasum (kahjum)</b>	<b>1 146 750</b>	<b>186 987</b>

## Lisa 31 Konsolideerimata rahavoogude aruanne (eurodes)

	2019	2018
Rahavood äritegevusest		
Ärikasum (kahjum)	1 148 712	193 080
Korrigeerimised		
Põhivarade kulum ja väärtuse langus	254 128	174 595
Muud korrigeerimised	-1 023 665	-6 581
<b>Kokku korrigeerimised</b>	<b>-769 537</b>	<b>168 014</b>
Äritegevusega seotud nõuete ja ettemaksete muutus	28 865	-264 237
Varude muutus	766	-551
Äritegevusega seotud kohustiste ja ettemaksete muutus	23 800	139 007
Laekunud intressid	95	121
Laekumised sihtfinantseerimisest	14 644	6 581
<b>Kokku rahavood äritegevusest</b>	<b>447 345</b>	<b>242 015</b>
Rahavood investeerimistegevusest		
Tasutud materiaaalsete ja immateriaalsete põhivarade soetamisel	-1 138 464	-505 904
Laekumised sihtfinantseerimisest	1 009 021	0
<b>Kokku rahavood investeerimistegevusest</b>	<b>-129 443</b>	<b>-505 904</b>
Rahavood finantseerimistegevusest		
Kapitalirendi põhiosa tagasimaksed	-56 338	-79 866
Makstud intressid	-2 057	-6 214
<b>Kokku rahavood finantseerimistegevusest</b>	<b>-58 395</b>	<b>-86 080</b>
<b>Kokku rahavood</b>	<b>259 507</b>	<b>-349 969</b>
Raha ja raha ekvivalendid perioodi alguses	948 939	1 298 908
<b>Raha ja raha ekvivalentide muutus</b>	<b>259 507</b>	<b>-349 969</b>
Raha ja raha ekvivalendid perioodi lõpus	1 208 446	948 939

## Lisa 32 Konsolideerimata omakapitali muutuste aruanne (eurodes)

					Kokku
	Aktsiakapital nimiväärtuses	Ülekurs	Kohustuslik reservkapital	Jaotamata kasum (kahjum)	
<b>31.12.2017</b>	1 960 784	217 592	100 693	1 046 953	3 326 022
Aruandeaasta kasum (kahjum)				186 987	186 987
<b>31.12.2018</b>	1 960 784	217 592	100 693	1 233 940	3 513 009
Valitseva ja olulise mõju all olevate osaluste bilansiline väärtus					-56 689
Valitseva ja olulise mõju all olevate osaluste väärtus arvestatuna kapitaliosaluse meetodil					202 842
<b>Korrigeeritud konsolideerimata omakapital 31.12.2018</b>					<b>3 659 162</b>
Aruandeaasta kasum (kahjum)				1 146 750	1 146 750
Muud muutused omakapitalis			9 349	-9 349	0
<b>31.12.2019</b>	1 960 784	217 592	110 042	2 371 341	4 659 759
Valitseva ja olulise mõju all olevate osaluste bilansiline väärtus					-56 689
Valitseva ja olulise mõju all olevate osaluste väärtus arvestatuna kapitaliosaluse meetodil					201 420
<b>Korrigeeritud konsolideerimata omakapital 31.12.2019</b>					<b>4 804 490</b>



# Aruande digitaalallkirjad

Aruande lõpetamise kuupäev on: 27.02.2020

aktsiaselts Valga Haigla (registrikood: 10351752) 01.01.2019 - 31.12.2019 majandusaasta aruande andmete õigsust on elektrooniliselt kinnitanud:

Allkirjastaja nimi	Allkirjastaja roll	Allkirja andmise aeg
MARGUS ULST	Juhatuse liige	27.02.2020

# SÕLTUMATU VANDEAUDIITORI ARUANNE

Aktsiaselts Valga Haigla aktsionäridele

## Arvamus

Oleme auditeerinud aktsiaselts Valga Haigla ja tema tütaretevõtjate (grupp) konsolideeritud raamatupidamise aastaaruannet, mis sisaldab konsolideeritud bilanssi seisuga 31.12.2019 ning konsolideeritud kasumiaruannet, konsolideeritud rahavoogude aruannet ja konsolideeritud omakapitali muutuste aruannet eeltoodud kuupäeval lõppenud aasta kohta ja konsolideeritud raamatupidamise aastaaruande lisasid, sealhulgas märkimisväärsete arvestuspõhimõtete kokkuvõtet.

Meie arvates kajastab kaasnev konsolideeritud raamatupidamise aastaaruanne kõigis olulistes osades õiglaselt grupi konsolideeritud finantsseisundi seisuga 31.12.2019 ning sellel kuupäeval lõppenud aasta konsolideeritud finantstulemust ja konsolideeritud rahavoogusid kooskõlas Eesti finantsaruandluse standardiga.

## Arvamuse alus

Viisime auditi läbi kooskõlas rahvusvaheliste auditeerimise standarditega (Eesti). Meie kohustusi vastavalt nendele standarditele kirjeldatakse täiendavalt meie aruande osas „Vandeauditori kohustused seoses konsolideeritud raamatupidamise aastaaruande auditiga”. Me oleme grupist sõltumatud kooskõlas kutseliste arvestusekspertide eetikakoodeksiga (Eesti) (eetikakoodeks (EE)), ja oleme täitnud oma muud eetikaalased kohustused vastavalt eetikakoodeksi (EE) nõuetele. Me usume, et auditi tõendusmaterjal, mille oleme hankinud, on piisav ja asjakohane aluse andmiseks meie arvamusel.

## Muu informatsioon

Juhtkond vastutab muu informatsiooni eest. Muu informatsioon hõlmab tegevusaruannet, kuid ei hõlma konsolideeritud raamatupidamise aastaaruannet ega meie asjaomast vandeauditori aruannet.

Meie arvamus konsolideeritud raamatupidamise aastaaruande kohta ei hõlma muud informatsiooni ja me ei tee selle kohta mingis vormis kindlustandvat järeldust. Seoses meie konsolideeritud raamatupidamise aastaaruande auditiga on meie kohustus lugeda muud informatsiooni ja kaaluda seda tehes, kas muu informatsioon oluliselt lahknub konsolideeritud raamatupidamise aastaaruandest või meie poolt auditi käigus saadud teadmistest või tundub muul viisil olevat oluliselt väärkajastatud.

Kui me teeme teatud töö põhjal järelduse, et muu informatsioon on oluliselt väärkajastatud, oleme kohustatud sellest faktist aru andma. Meil ei ole sellega seoses millegi kohta aru anda.

## Juhtkonna ja nende, kelle ülesandeks on valitsemine, kohustused seoses konsolideeritud raamatupidamise aastaaruandega

Juhtkond vastutab konsolideeritud raamatupidamise aastaaruande koostamise ja õiglase esitamise eest kooskõlas Eesti finantsaruandluse standardiga ja sellise sisekontrolli eest, nagu juhtkond peab vajalikuks, et võimaldada kas pettusest või veast tulenevate oluliste väärkajastamisteta konsolideeritud raamatupidamise aastaaruande koostamist.

Konsolideeritud raamatupidamise aastaaruande koostamisel on juhtkond kohustatud hindama grupi suutlikkust jätkata jätkuvalt tegutsevana, esitama infot, kui see on asjakohane, tegevuse jätkuvusega seotud asjaolude kohta ja kasutama tegevuse jätkuvuse arvestuse alusprintsipi, välja arvatud juhul, kui juhtkond kavatseb kas grupi likvideerida või tegevuse lõpetada või tal puudub sellele realistlik alternatiiv.

Need, kelle ülesandeks on valitsemine, vastutavad grupi raamatupidamise aruandlusprotsessi üle järelevalve teostamise eest.

## Vandeauditori kohustused seoses konsolideeritud raamatupidamise aastaaruande auditiga

Meie eesmärk on saada põhjendatud kindlus selle kohta, kas konsolideeritud raamatupidamise aastaaruanne tervikuna on kas pettusest või veast tulenevate oluliste väärkajastamisteta, ja anda välja vandeauditori aruanne, mis sisaldab meie arvamus. Põhjendatud kindlus on kõrgetasemeline kindlus, kuid see ei taga, et olulise väärkajastamise eksisteerimisel see kooskõlas rahvusvaheliste auditeerimise standarditega (Eesti) läbiviitud auditi käigus alati avastatakse. Väärkajastamised võivad tuleneda pettusest või veast ja neid peetakse oluliseks siis, kui võib põhjendatult eeldada, et need võivad üksikult või koos mõjutada majanduslikke otsuseid, mida kasutajad konsolideeritud raamatupidamise aastaaruande alusel teevad.

Kasutame auditeerides vastavalt rahvusvaheliste auditeerimise standarditele (Eesti) kutsealast otsustust ja säilitame kutsealase skeptitsismi kogu auditi käigus. Me teeme ka järgmist:

- teeme kindlaks ja hindame konsolideeritud raamatupidamise aastaaruande kas pettusest või veast tuleneva olulise väärkajastamise riskid, kavandame ja teostame auditiprotseduuri vastuseks nendele riskidele ning hangime piisava ja asjakohase auditi tõendusmaterjali, mis on aluseks meie arvamusel. Pettusest tuleneva olulise väärkajastamise mitteavastamise risk on suurem kui veast tuleneva väärkajastamise puhul, sest pettus võib tähendada salakokkulepet, võltsimist, info esitamata jätmist, väärarvutuste tegemist või sisekontrolli eiramist;
- omandame arusaamise auditi puhul asjassepuutuvast sisekontrollist, et kavandada nendes tingimustes asjakohaseid auditiprotseduure, kuid mitte arvamusel avaldamiseks grupi sisekontrolli tulemuslikkuse kohta;
- hindame kasutatud arvestuspõhimõtete asjakohasust ning juhtkonna arvestushinnangute ja nendega seoses avalikustatud info põhjendatust;
- teeme järelduse juhtkonna poolt tegevuse jätkuvuse arvestuse alusprintsipi kasutamise asjakohasuse kohta ja saadud auditi tõendusmaterjali põhjal selle kohta, kas esineb olulist ebakindlust sündmuste või tingimuste suhtes, mis võivad tekitada märkimisväärset kahtlust grupi suutlikkuses jätkata jätkuvalt tegutsevana. Kui me teeme järelduse, et eksisteerib oluline ebakindlus, oleme kohustatud juhtima vandeauditori aruandes tähelepanu konsolideeritud raamatupidamise aastaaruandes selle kohta avalikustatud infot või kui avalikustatud info on ebapiisav, siis modifitseerima oma arvamus. Meie järeldused põhinevad vandeauditori aruande kuupäevani saadud auditi tõendusmaterjalil. Tulevased sündmused või tingimused võivad siiski kahjustada grupi suutlikkust jätkata jätkuvalt tegutsevana;
- hindame konsolideeritud raamatupidamise aastaaruande üldist esitusviisi, struktuuri ja sisu, sealhulgas avalikustatud informatsiooni, ning seda, kas konsolideeritud raamatupidamise aastaaruanne esitab aluseks olevaid tehinguid ja sündmusi viisil, millega saavutatakse õiglane esitusviis.
- hangime grupi majandusüksuste või äritegevuste finantsteabe kohta piisava asjakohase tõendusmaterjali, et avaldada arvamus grupi konsolideeritud finantsaruannete kohta. Me vastutame grupiauditi juhtimise, järelevalve ja läbiviimise eest. Me oleme ainuvastutavad oma auditiarvamuse eest.

Me vahetame nendega, kelle ülesandeks on valitsemine, infot muu hulgas auditi planeeritud ulatuse ja ajastuse ning märkimisväärsete auditi tähelepanekute kohta, sealhulgas mis tahes sisekontrolli märkimisväärsete puuduste kohta, mille oleme tuvastanud auditi käigus.

/digitaalselt allkirjastatud/

Eve Leppik

Vandeauditori number 230

Number RT OÜ

Auditoorettevõtja tegevusloa number 263

Sule tn 1, Tallinn, Harju maakond, 11317

27.02.2020

## Audiitorite digitaalallkirjad

aktsiaselts Valga Haigla (registrikood: 10351752) 01.01.2019 - 31.12.2019 majandusaasta aruandele lisatud audiitori aruande on digitaalselt allkirjastanud:

Allkirjastaja nimi	Allkirjastaja roll	Allkirja andmise aeg
EVE LEPPIK	Vandeaudiitor	27.02.2020

## Kasumi jaotamise ettepanek

(eurodes)

	31.12.2019
Eelmiste perioodide jaotamata kasum (kahjum)	1 370 744
Aruandeaasta kasum (kahjum)	1 145 328
<b>Kokku</b>	<b>2 516 072</b>
Jaotamine	
Kohustusliku reservkapitali suurendamine (vähendamine)	57 338
Eelmiste perioodide jaotamata kasum (kahjum) peale jaotamist (katmist)	1 089 412
<b>Kokku</b>	<b>1 146 750</b>

## Kasumi jaotamise otsus

(eurodes)

	31.12.2019
Eelmiste perioodide jaotamata kasum (kahjum)	1 370 744
Aruandeaasta kasum (kahjum)	1 145 328
<b>Kokku</b>	<b>2 516 072</b>
Jaotamine	
Kohustusliku reservkapitali suurendamine (vähendamine)	57 338
Eelmiste perioodide jaotamata kasum (kahjum) peale jaotamist (katmist)	1 089 412
<b>Kokku</b>	<b>1 146 750</b>

## Müügitulu jaotus tegevusalade lõikes

Tegevusala	EMTAK kood	Müügitulu (EUR)	Müügitulu %	Põhitegevusala
Haiglaraviteenused	86101	8531864	88.65%	Jah
Vanurite ja puuetega inimeste hoolekandeesutuste tegevus	87301	1092053	11.35%	Ei

## Sidevahendid

Liik	Sisu
Telefon	+372 7665200
Faks	+372 7665210
E-posti aadress	info@valgahaigla.ee
Veebilehe aadress	www.valgahaigla.ee