

MAJANDUSAASTA ARUANNE

aruandeaasta algus: 01.01.2013

aruandeaasta lõpp: 31.12.2013

ärinimi: Tallinna Linnatranspordi Aktsiaselts

registrikood: 10312960

tänava/talu nimi, Kadaka tee 62a
maja ja korteri number:

linn: Tallinn

maakond: Harju maakond

postisihtnumber: 12618

telefon: +372 6509500

faks: +372 6509509

e-posti aadress: tlt@tallinnlt.ee

veebilehe aadress: www.tallinnlt.ee

Sisukord

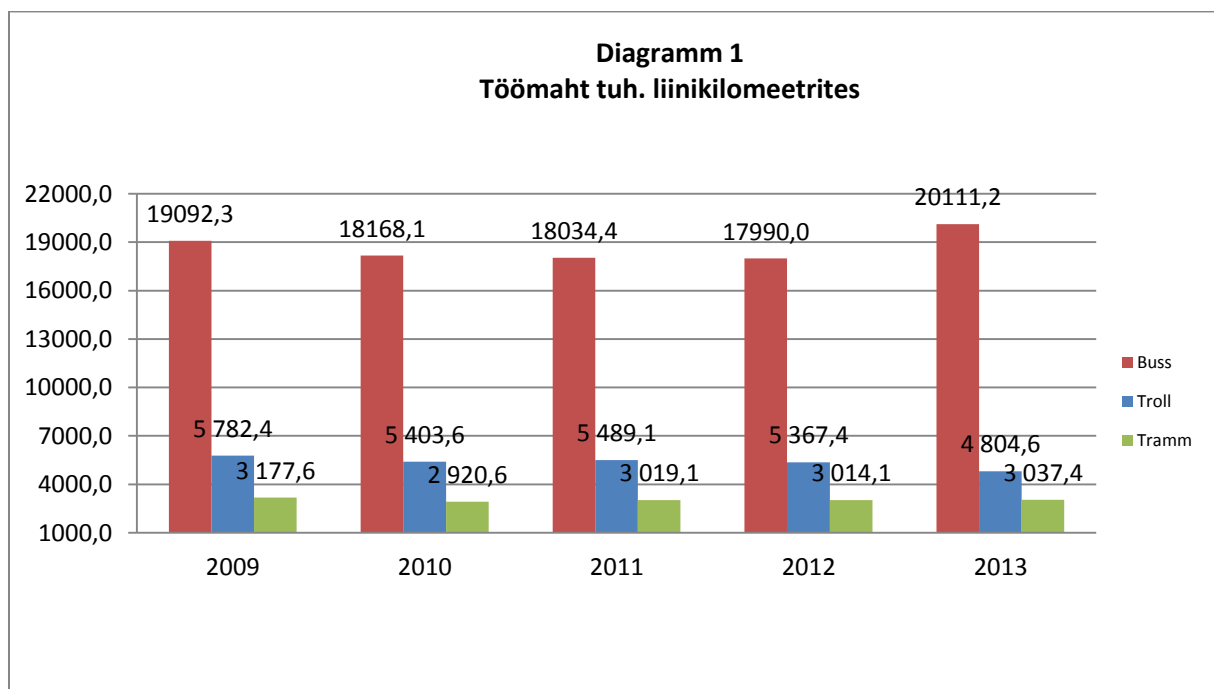
Tegevusaruanne	3
Raamatupidamise aastaaruanne	16
Bilanss	16
Kasumiaruanne	17
Rahavoogude aruanne	18
Omakapitali muutuste aruanne	19
Raamatupidamise aastaaruande lisad	20
Lisa 1 Arvestuspõhimõtted	20
Lisa 2 Raha	23
Lisa 3 Nõuded ja ettemaksed	24
Lisa 4 Nõuded ostjate vastu	24
Lisa 5 Varud	25
Lisa 6 Maksude ettemaksed ja maksuvõlad	25
Lisa 7 Kinnisvarainvesteeringud	26
Lisa 8 Materiaalne põhivara	27
Lisa 9 Immateriaalne põhivara	28
Lisa 10 Kapitalirent	28
Lisa 11 Kasutusrent	29
Lisa 12 Laenukohustused	30
Lisa 13 Võlad ja ettemaksed	31
Lisa 14 Võlad tarnijatele	31
Lisa 15 Võlad töövõtjatele	32
Lisa 16 Eraldised	32
Lisa 17 Sihtfinantseerimine	32
Lisa 18 Aktsiakapital	33
Lisa 19 Müügitulu	34
Lisa 20 Muud äritulud	34
Lisa 21 Kaubad, toore, materjal ja teenused	35
Lisa 22 Mitmesugused tegevuskulud	35
Lisa 23 Tööjõukulud	35
Lisa 24 Muud ärikulud	36
Lisa 25 Muud finantstulud ja -kulud	36
Lisa 26 Seotud osapooled	36

Tallinna Linnatranspordi AS-i tegevusaruanne 2013

1993. aastal reorganiseeriti riigi omanduses olev RAS Tallinna Autobussikoondis Tallinna linna omanduses olevaks Tallinna Autobussikoondise AS-iks, kus 100% aktisaid kuulusid Tallinna linnale. Tallinna Linnavalitsuse 11. jaanuari 2012a. korraldusega nr. 51-k moodustati ajutine komisjon Tallinna Autobussikoondise AS-i ja Tallinna Trammi- ja Trollibussikoondise AS-i ühinemiseks. Tallinna Linnavalikogu oma otsusega nr. 89 14. juuni 2012a. kiitis heaks Tallinna Autobussikoondise AS-i ja Tallinna Trammi- ja Trollibussikoondise AS-i ühinemise ja ühinemislepingu. Ühinemislepingu järgi oli Tallinna Autobussikoondise AS ühendav ja Tallinna Trammi- ja Trollibussikoondise AS ühendatav ettevõtte. Ühinenud ettevõtte ärinimeks kinnitati Tallinna Linnatranspordi Aktsiaselts (AS). Ühinenud ettevõtte Tallinna Linnatranspordi AS kanti äriregistrisse 18. juulil 2012a. Tekkinud ühendettevõttele töötati välja organisatsiooni struktuur ja kujundati visuaalne identiteet. Ühendettevõtte tegevusvaldkondade sisuliseks ülesehituseks käivitati endise TAK AS ja TTTK AS vastavate valdkondade reorganiseerimine ühtseks tervikuks. 2014. aastal jätkub töö ühendettevõtte vahendite ja töökorralduse tasakaalustamisel ja ühtse ettevõttekultuuri loomisel.

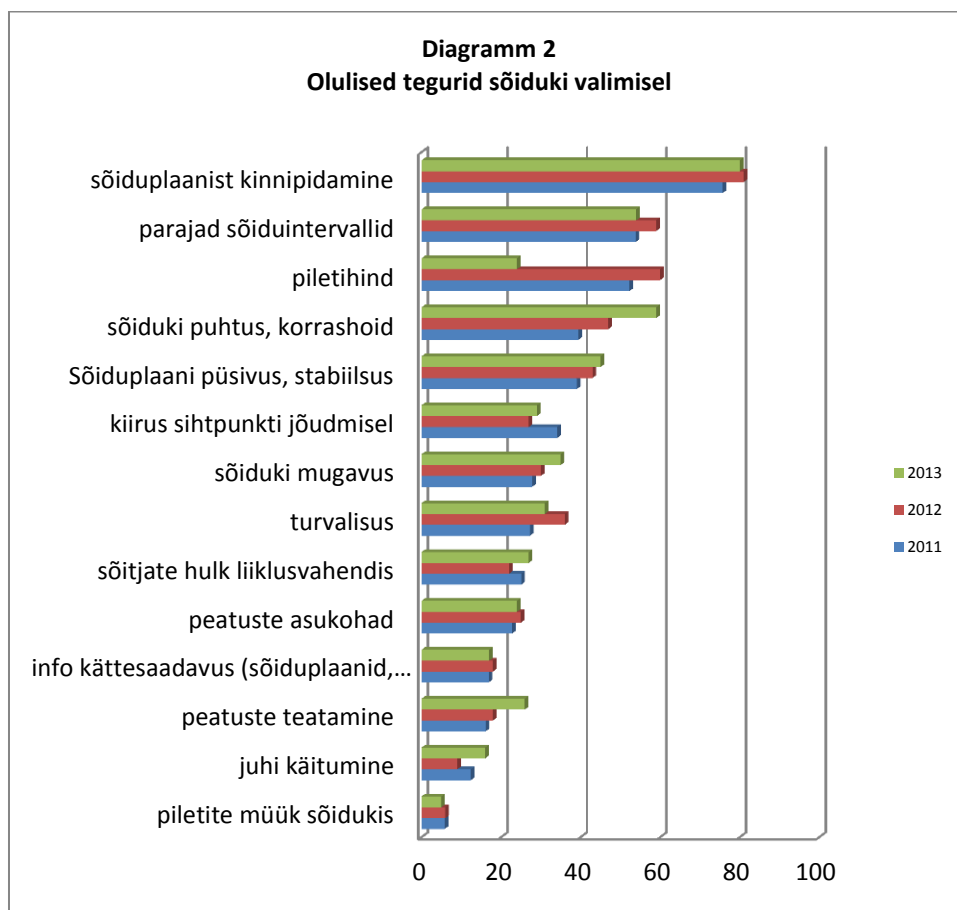
Liikluse korraldamine

Tallinna Linnatranspordi AS-i ülesandeks on vastavalt Tallinna Transpordiametiga sõlmitud teeninduslepingutele teostada liinivedu Tallinna linnas autobussidega, trollibussidega ja trammidega. Alates 1. jaanuarist 2013. aastast läks Tallinna linn üle tasuta ühistranspordile. Seoses sellega oli kokku töömaht 27953,2 tuh. liinikilomeetrit ja võrreldes eelmise aastaga kasvanud 1581,7 tuh. liinikilomeetrit (kasv 106,0%). Töömahu muutumine liinikilomeetrites on toodud diagrammil 1.



2014. aastaks on töömaht planeeritud 27918,0 tuh. liinikilomeetrit, kasv 99,9%.

Tallinna elanike rahulolu kohta pealinna ühistranspordi korraldusega tehtud küsitluse järgi on olulisemad tegurid sõiduki valimisel toodud diagrammil 2.



Bussiliiklus

2013. aastal oli bussiliikluse töömaht 20111,2 tuh. liinikilomeetrit, suurenedes võrreldes 2012. aastaga 2121,2 tuh. liinikilomeetrit ehk 11,8%. Liinikilomeetrite mahu suurenemisele avaldas suures osas mõju üleminek tasuta ühistranspordile Tallinna elanike osas alates 01.01.2013. Teisalt avaldas mõju trolliliini nr. 2 sulgemine alates 01.12.2012 ning asendamine bussiliinidega nr 24 ja 24A. Selle tulemusena paranes oluliselt ühistranspordi kasutatavus Mäepealse elurajooni elanikele ning Tehnopolise tehnopargi töötajatele. Tallinna Transpordiameti poolt telliti 2013. a. bussiliinide läbisõitu 20117,3 tuh. liinikilomeetrit. Tegelikult sõideti 20111,2 tuh. liinikilomeetrit s.o. 99,96 % tellitud mahust.

2013. aastal teenindati kokku 56 bussiliini. Alates 01.07.2013 avati uus bussiliin nr 37 Keskuse - Zoo ning alates 01.12.2013 uus bussiliin nr 45 Väike-Õismäe – Ülemiste, millega tagatakse Õismäe ja Mustamäe elanike teenindamine Ülemiste City piirkonda. Seoses Filtri tee avamisega taastati alates

14.10.2013 bussiliin nr 17A J.Sütiste tee - Juhkentali. Bussiliini nr 31 pikendati alates 01.09.2013 Teatri väljakule Estonia peatusesse. Bussiliinide nr 7 ja 15 marsruute pikendati alates 01.11.2013, liinid suunati Sõjamäel läbi Dvigateli kvartali.

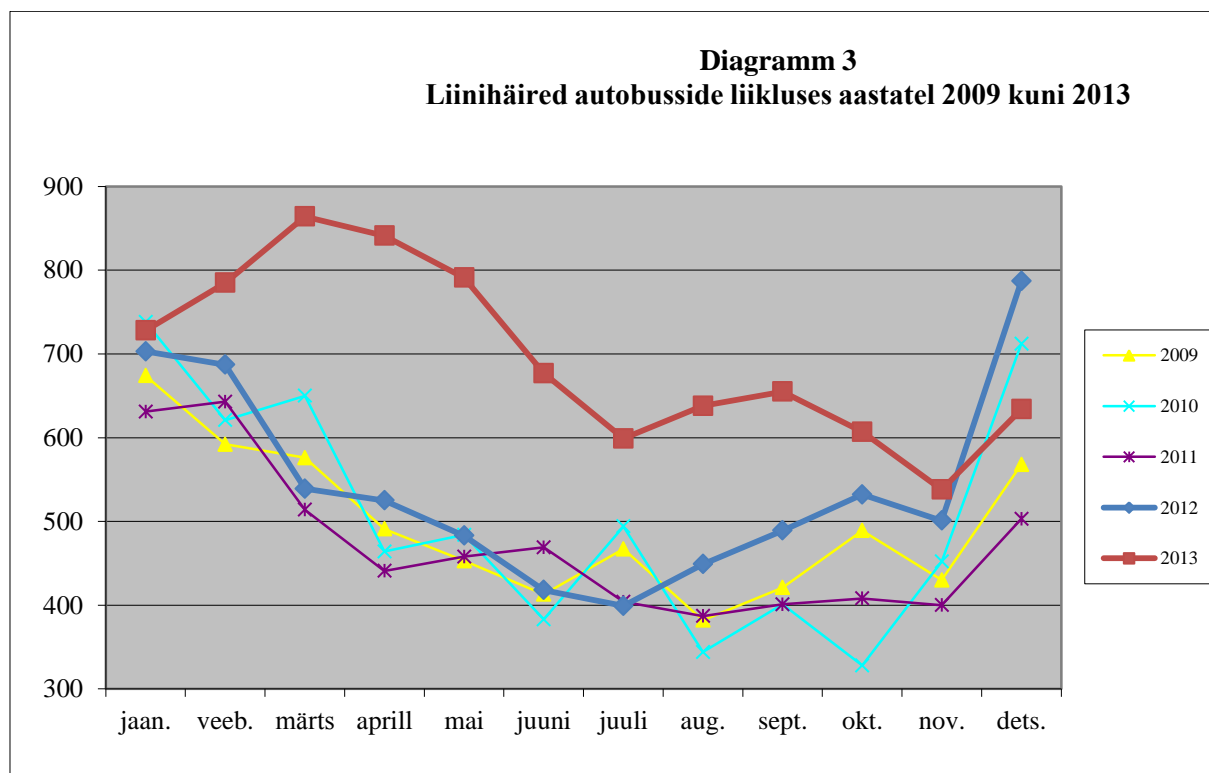
Lisaks tavapäraste bussiliinide teenindamisele toimus Tallinna Transpordiametiga sõlmitud eraldi kokkuleppe alusel 4 koolibussiga hommikune lähivaldade kooliõpilaste sõidutamine Tallinna kesklinna koolidesse. Võrreldes 2012. aastaga suurenes töömaht 18 järjekorra võrra, sealhulgas lisati erinevatele liinidele 9 normaalbussi ja 9 liigendbussi. Alates 01.09.2013 lisati üks madalapõhjaline buss 20-le liinile.

Olulisemad eksploatatsioonilised näitajad on toodud alljärgnevas tabelis:

Eksploatatsioonilised näitajad	2013	2012
busside arv liinil tiptunnil	313	295
liinitöömaht aastas (mln km)	20,1	18,0
liinihäireid kokku	8357	6512
- neist keskmiselt päevas	22,9	17,8
tegemata veootsad	1532	1207
bussijuhtide arv 31.12	771	707

Nii liinihäirete kui ka tegemata veootste arvu suurenemise põhjuseks oli oluline liinitöömahu kasv ning sellest tulenev bussijuhtide puudus aasta alguses. Tegemata jäi 0,08% plaanilistest veootsast e. keskmiselt jäi tööpäeval planeeritud 6209-st veootsast tegemata 5 veotsa.

Liinihäirete muutumist aastate jooksul iseloomustab diagramm 3.



2014. aastaks on planeeritud töömaht 20,4 milj. liinikilomeetrit, kasv 101,6%, mille üheks oluliseks komponendiks trammiliini nr. 4 asendamine bussidega trammitee ehituse ajaks aprillist aasta lõpuni.

Trolliliiklus

2013. aastal vähenes trolliliikluse töömaht võrreldes 2012. aastaga 562,8 tuh. liinikilomeetrit ehk 10,5%, mis tuleneb põhiliselt trolliliini nr 2 asendamiset bussiliinidega nr 24 ja 24A. 2013. aastal teenindati kokku 7 trolliliini. Tallinna Transpordiameti poolt telliti 2013. a. trolliliinide läbisõitu 4862,4 tuh. liinikilomeetrit. Tegelikult sõideti 4804,6 tuh. liinikilomeetrit s.o. 98,8 % tellitud mahust. 2014. aastaks on töömaht planeeritud 4743,9 tuh. liinikilomeetrit, kasv 98,7%.

Trammiliiklus

Trammiliiklus opereerib neljal liinil: 1 Kopli – Kadriorg, 2 Kopli – Ülemiste, 3 Tondi – Kadriorg ja 4 Tondi-Ülemiste. Trammiliinide töömaht kasvas võrreldes eelmise aastaga 23,3 tuh. liinikilomeetrit ehk 0,8%. Tallinna Transpordiameti poolt telliti 2013. a. trammiliinide läbisõitu 3059,3 tuh. liinikilomeetrit. Tegelikult sõideti 3037,4 tuh. liinikilomeetrit s.o. 99,3 % tellitud mahust.

Trammiliikluse liiklusalast tööd iseloomustavad näitajad aastatel 2012-2013.

Näitaja	2013	2012
Trammide arv	77	77
Trammide arv liinil, tiptunnil	53	56
Üldläbisõit, tuh. km	3 037	3 014
Keskmine kiirus liinil, km/h	14,4	14,4
Läbisõit trammi kohta aastas, tuh. km	38,7	39,1

2014. aastaks on töömaht planeeritud 2734,5 tuh. liinikilomeetrit, kasv 90,0%. Töömahu vähenemine on tingitud 4. trammiliini ehitusest.

Veerem

2013. aasta alguses oli kokku 402 busi linnaliinide teenindamiseks, millest 142 olid liigendbussid, 248 normaalbussid ja 12 bussrongid. Aasta jooksul jätkati kõige vanemate täielikult amortiseerunud busside väljavahetamist. Maha kanti 46 busi, neist 35 normaal- ja 11 liigendbussi. Juurde soetati 73 busi, neist 5 kasutatud busi on madalapõhjalised Scania liigendbussid, 14 kasutatud busi on Scania normaalbussid, 4 kasutatud busi on täismadalapõhjalised Scania normaalbussid, 20 uut busi on MAN Lion`s City LE A78 tüüpi normaalbussid ning 30 uut busi on MAN Lion`s City GL A40 tüüpi liigendbussid. 2013. aasta lõpuks oli kokku 429 busi, neist 166 liigend-, 251 normaalbussi ja 12 bussirongi. Busside keskmine vanus oli 2013. aasta lõpuks 9,9 aastat (2012. aasta lõpuks 11,2 aastat).

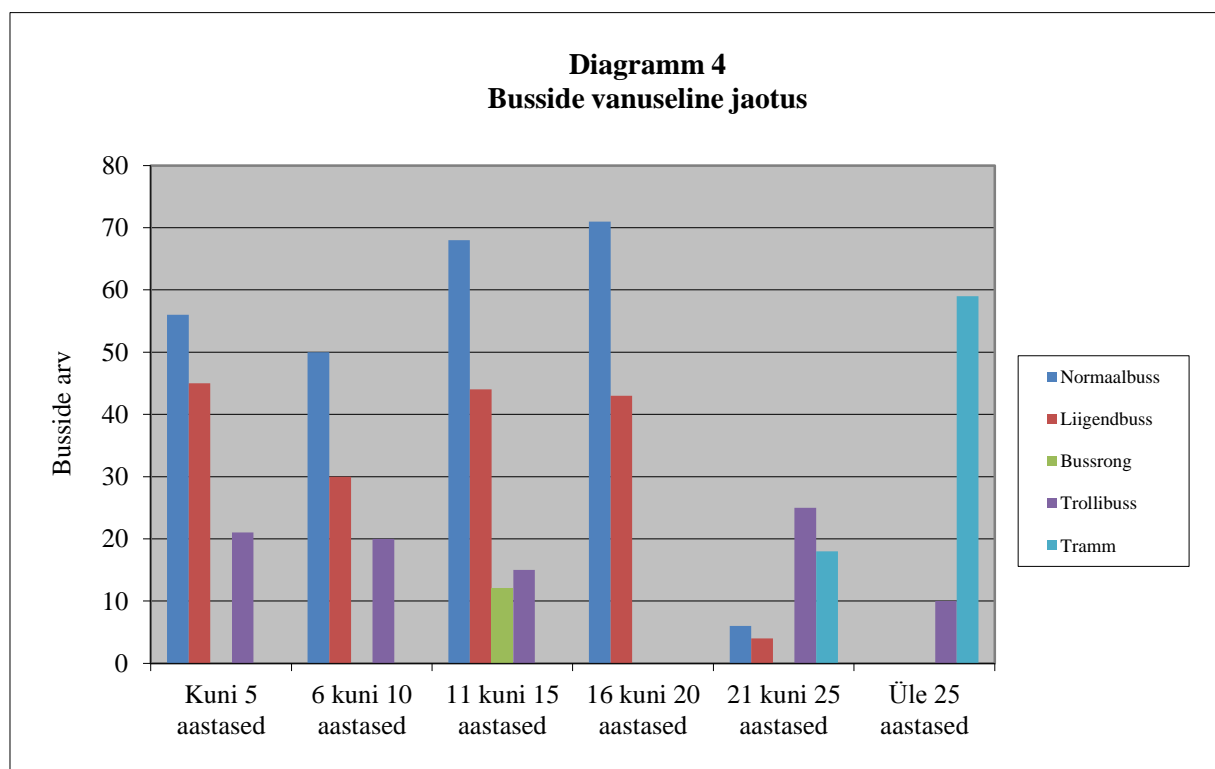
2014. aastal on kavas soetada 20 uut bussi (15 normaalbussi ja 5 liigendbussi) ning 25 kasutatud bussi (15 normaalbussi ja 10 liigendbussi).

2013. aasta alguses oli kokku 99 trolli, millest 34 olid liigendtrollid ja 65 normaaltrollid. Aasta jooksul kanti maha kõige vanemad täielikult amortiseerunud trollid. Maha kanti 8 trolli, neist 6 normaal- ja 2 liigendtrolli. Aasta lõpul oli arvel 91 trolli. 2013. aastal uusi trolle ei ostenud. Trollide keskmine vanus oli 2013. aasta lõpuks 14,4 aastat (2012. aasta lõpuks 14,3 aastat).

2013. aasta alguses oli kokku 77 trammi. 2013. aastal osteti Saksamaalt 5 kasutatud Tšehhi liigendtrammi KT4D ning maha kanti 5 kõige vanemat amortiseerunud KT4 tüüpi trammi. Trammide keskmine vanus oli 2013. aasta lõpuks 27,6 aastat (2012. aasta lõpuks 26,9 aastat).

Eesti Vabariigi ja Hispaania Kuningriigi vahel sõlmitud kokkuleppe alusel riigi lubatud süsinikdioksiidi heitkoguste müügiks on kavandatud meetmed ühistranspordi arendamiseks Tallinna linnas. Müügist saadud ligi 55 miljoni euro eest soetatakse Tallinna linnale 20 keskkonnasäästlikku trammi. Uued trammid hakkavad sõitma trammiliinidel nr 3 ja 4. Esimene tramm peaks kohale jõudma 2014. aasta lõpul ning viimased trammid 2016. aasta I kvartalis. Kuna uute trammide teljekoormus on olemasolevate trammide teljekoormusest suurem, rekonstrueeritakse 2014. aasta ja 2015. aasta jooksul trammiliinide nr 3 ja 4 taristu. Keskkonnainvesteeringute Keskus rahastab taristu rekonstrueerimise projekti Euroopa Liidu ühtekuuluvusfondi säästva transpordi arendamise toetamise meetmest 18,9 miljoni euro ulatuses. Lepingu kohaselt hakkavad uued trammid kasutama vaid taastuvatest allikatest toodetud elektrit. Selleks hangitakse taastuenergia sertifikaate mahus, mis vastab trammide liiniläbisõidule.

Veeremi vanuseline jaotus on toodud diagrammil 4.



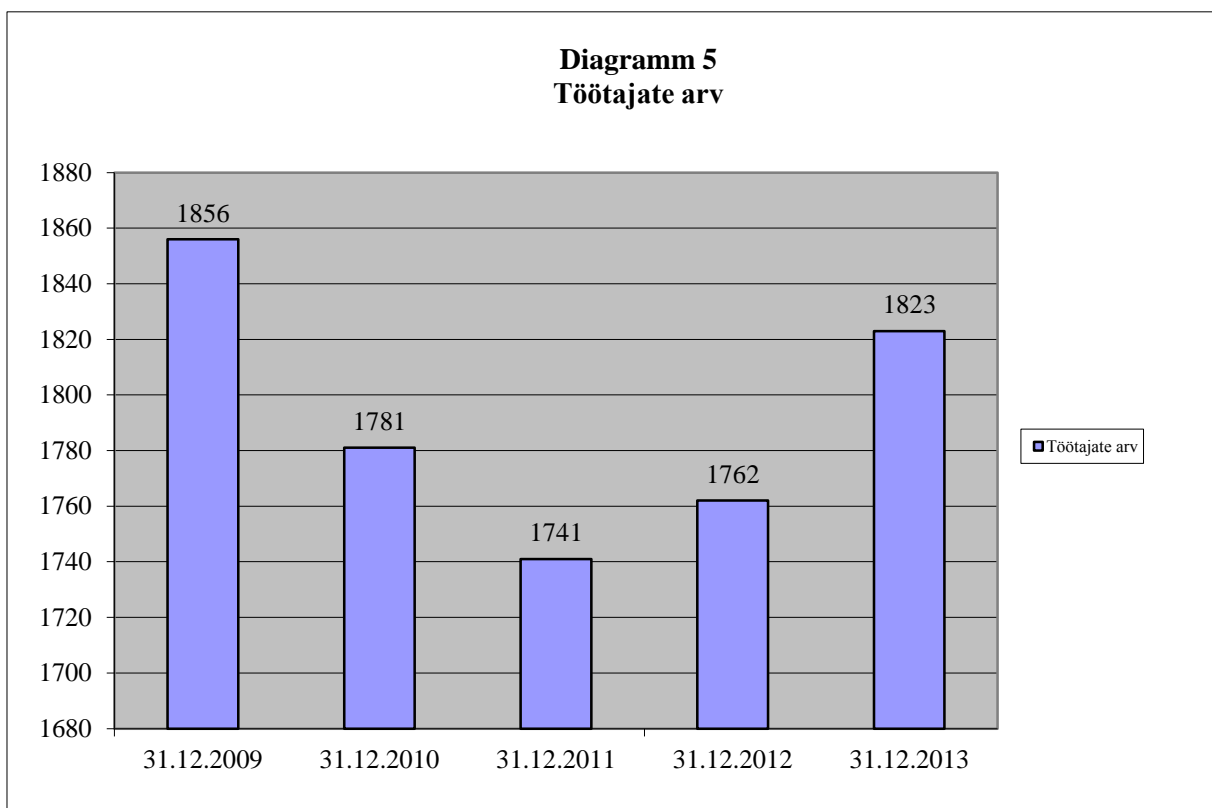
Hanketegevus

Hanketegevuse eesmärgiks on kindlustada ettevõtte allüksuste töö põhiliste materiaalsete väärtuste hangetega ning ladude ja tanklate häireteta töö. Materiaalsete väärtuste hankimiseks on ettevõtetega sõlmitud 55 raamlepingut, milledes on kokku lepitud allahindlused 10-45% või erihinnad ning maksetähtajad 10-st kuni 75 päevani. Hangete läbiviimisel järgitakse Riigihangete seaduse nõudeid, ning ettevõttes kehtestatud Talinna Linnatranspordi AS hankekorda. Viidi läbi 22 riigihankemenetlust s.h elektrienergia, busside liikluskindlustuse, trammiliini nr.4 taristu projekteerimise ja rekonstrueerimise, määrdeõlide, kasutatud busside ja uute rehvide ostmiseks.

Personal

2013.a. personalitöö eesmärgid olid ettevõtte tööjõuvajadusega kindlustamine (eelkõige bussijuhtidega ja remonditöolistega); koolituse organiseerimine ja sisekoolituse läbiviimine; töösuhete reguleerimine pärast ettevõtete ühinemist ning töötajate värbamine sotsiaalsetele ametikohtadele ja nende töösuhete reguleerimine.

31.12.2013 seisuga töötas TLT-s 1823 töötajat, neist bussijuhte 771, sealhulgas 75 naisbussijuhti. Trammijuhte oli 145 ja trollijuhte 177. Töötajate arvu muutumine on toodud diagrammil 5.



2013. aastal sõlmiti tööleping 241 töötajaga, sh 170 bussijuhiga. Tööleping lõpetati 2013. aastal 163 töötajaga (sealhulgas 110 bussijuhiga), 11 trammijuhiga (kellest 1 asus tööle bussijuhina) ja 13

trollijuhiga (kellest 7 asusid tööle bussijuhina). Tööleping õeldi üles tööandja poolt majanduslikel põhjustel (koondamine) 10 töötajaga. Tööjõu liikumise analüüs näitab, et töötaja algatusel lõpetati töösuhe enamikel juhtudel põhjusel, et töötaja ei olnud rahul palgaga. Välismaale siirdus tööle 6 bussijuhti. Töötajast tuleneval põhjusel (tervis, joobeseisund jne) lõpetati tööleping 18 juhul, seega tööandja algatusel õeldi erakorraliselt tööleping üles 18 töötajaga. Tööjõuturul valitsenud olukord ja koostöö Töötukassa ja Koolituskeskuse vahel on taganud vajaliku bussijuhtide reservi olemasolu ning tööjõu värbamisel probleeme ei ole esinenud. Tõsine probleem ettevõttele on aga 2013. aastal olnud autolukkseppade ja teiste remonditöölise värbamine. Tööandja esitas jätkuvalt kõrgendatud nõudeid oma töötajatele teeninduskultuuri ja töökohustuste täitmise osas.

Üheks osaks personalitöös oli jätkuvalt 2013. aastal sotsiaalsetel töökohtadel töötavate busside lõpppeatuste koristajate töölevõtmine, töösuhete reguleerimine ja töölepingute lõpetamine. 01. jaanuari 2014. aasta seisuga jätkas tööd 9 koristajat .

Osakondade ja äriüksuste koostöö tulemusena olid tagatud normaalsed töösuhted töötajate ja tööandja vahel ning aruande aasta jooksul ei esinenud ühtki töövaidlust.

Koolitustegevus

Koolitustegevuse eesmärgiks oli tasulise koolituse (D, C, ja CE kategooria mootorsõiduki juhid) organiseerimine ja läbiviimine. D, C ja CE kategooria mootorsõidukijuhtide koolitusel osales 202 inimest. Neist õppis D kategooriat 96 inimest ja 44 asus tööle ettevõttes, C kategooriat 46 inimest ja CE kategooriat 36 inimest. Kutse oskuste kontroll viidi 2013. aastal läbi 194-le bussijuhiks kandideerijale, neist 17 ei sobinud bussijuhiks. Bussijuhtide ametiõppe täiendkoolituse kursused (35 tundi) toimusid 2013. aastal kaheksas õppegrupis, kus osales kokku 172 inimest. Bussijuhtide kiirendatud ametikoolituse kursused (70 tundi) viidi läbi 3 õppegrupile, kus osales 61 inimest. Seega ametikoolitus viidi läbi 11 õppegrupile, kus osales kokku 233 inimest.

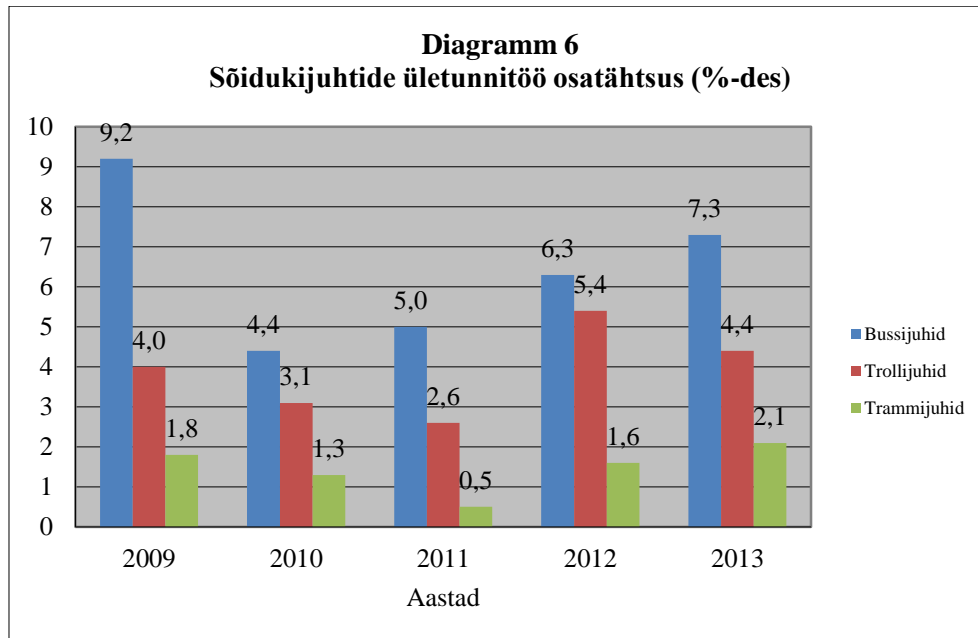
Palk

TLT sõidukijuhtide keskmine kuupalk 2013. aastal oli 945 eurot (eelmisel aastal 895 eurot), kasv 105,6%. Sõidukijuhtide keskmised kuupalgad on toodud järgnevas tabelis:

Keskmine palk			
Sõidukijuht	2012	2013	Kasv %-des
Bussijuhid	948	1009	106,5
Trollijuhid	892	923	103,5
Trammijuhid	798	855	107,2
Kokku	895	945	105,6

2013. aastal on Tallinna Linnatranspordi AS juhatuse liikmetele makstud töötasu 220,6 tuh. eurot ja nõukogu liikmetele 41,3 tuh. eurot.

Sõidukijuhtide ületunnitöö osatähtsuse muutumine on toodud diagrammil 6.



Infrastruktuuriteenistus

Infrastruktuuriteenistuse ülesandeks on elektritranspordi trammiteede ja kontaktvõrkude haldamine ja korrashoid.

2013. aastal viidi lõpule riigihange uute trammide soetamiseks ning 4 trammiliini taristu rekonstrueerimise projekteerimiseks ja ehituseks (leping Merko AS –ga allkirjastati 27 dets 2013). Lisaks teostati järgmised trammiprojektiga seotud hanked: omanikujärevalve ja trammitee Peterburi tee ülesõidu ehitushange.

Kopli suunalisest trammiteel teostati remonditöid kolmel lõigul ca 660m ulatuses: Maleva tn trammitee betoonalusel ülesõidu ehitus, Kopli tn 87A juures trammirööbaste vahetus, Põhja pst-Niine tn vahelisel alal trammirööbaste vahetus, Kopli trammiteel lõpuringi rööbaste vahetus jne.

Möödunud aastal soetati kasutatud tõstukauto „Scania“ elektritaristu kontaktvõrgu remonditöödeks Soome HKL-ist. Vahetati välja kaks amortiseerunud Ford Transit tüüpi autot- trammi rööbaste pöörangute imuriga puhastamise- hoolduse seadmetega auto ning alajaamade ning kaabelliinide kaeve seadmetega varustatud auto senise rendiauto tagastamiseks. Teenistuse kasutusse anti bussijuhtide õppesõiduauto Volvo milline kohandati rööbaste veo haagisega endise ZIL tüüpi bensiinimootoriga auto väljavahetamiseks.

2014. aastal alustatakse 4. trammiliini ehitusega, mille orienteeruv maksumus on 26 milj. eurot.

Haldusteenistus

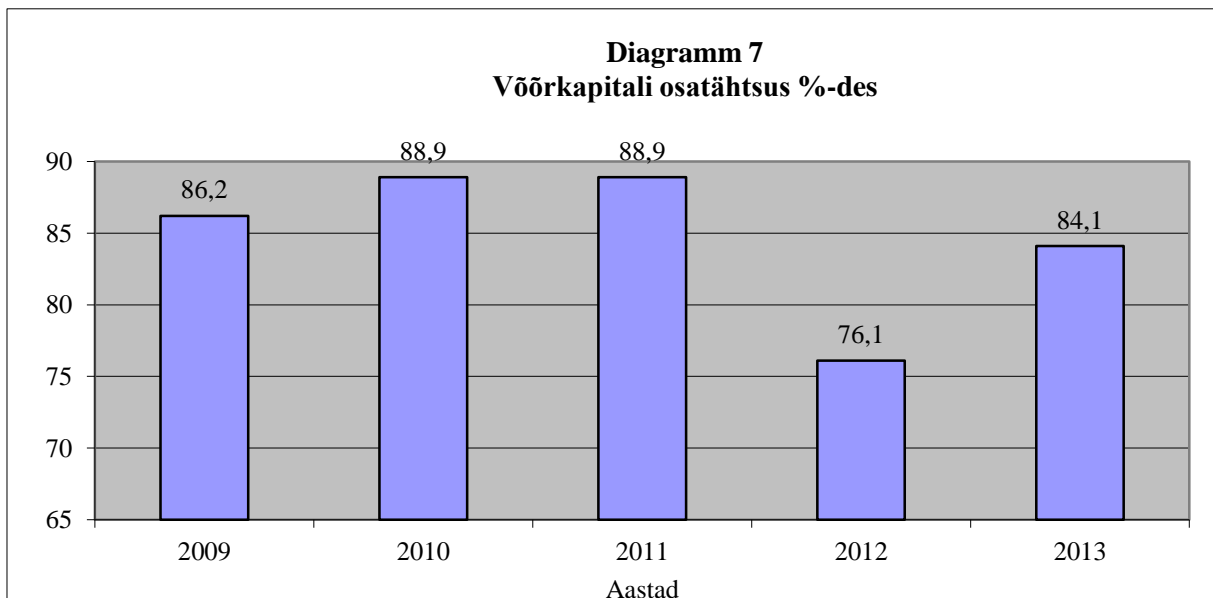
Haldusteenistuse tegevuse eesmärgiks on püsikulude optimeerimine ning büroopindade, tootmisruumide ja territooriumide efektiivsem kasutamine.

Seisuga 31.12.2013 omas TLT kinnistuid või maakasutusi 32-el aadressil, pindala kokku 314 282 m². 2013.a. aastal vähenes TLT poolt kasutatavate maade pindala seoses Mustamäe tee 69 kinnistu müügiga (42 014 m²). TLT poolt kasutatavate hoonete üldpind oli aasta lõpuks 65 656,8 m²

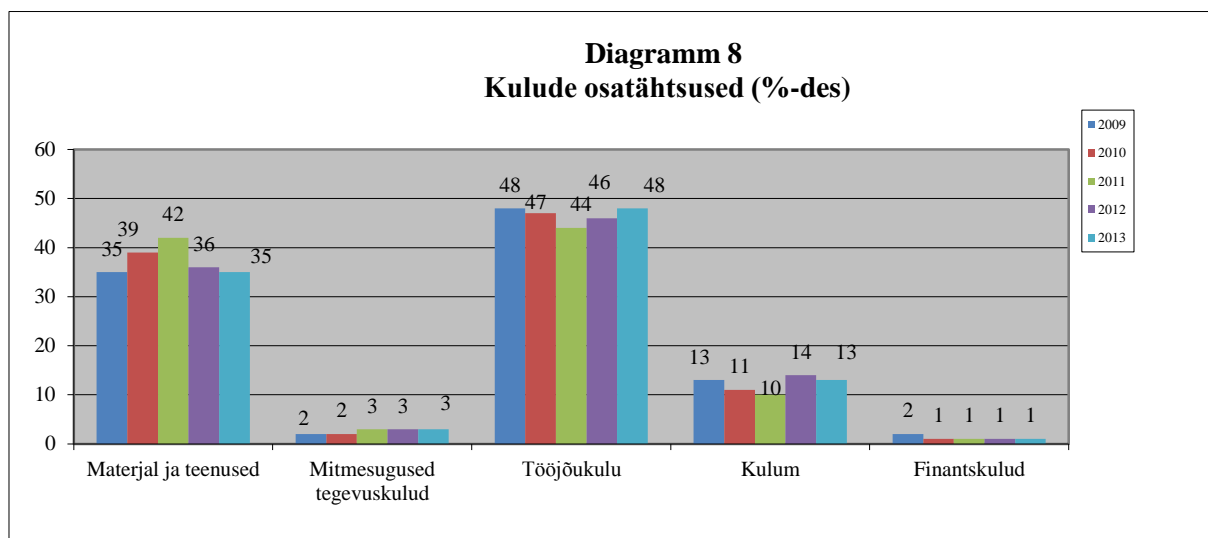
2013. aastal esitas TLT avalduse Harju Maavalitsusele 11 kinnistu väljaostmiseks, millele on seatud hoonestusõigus riigimaale. Maade ost toimub 2014. aastal.

Finantstegevus

Bilansimaht seisuga 31.12.2013a. oli 70,8 milj. eurot (seisuga 31.12.2012 54,9 milj. eurot). Bilansimahu suurenemine on põhiliselt tingitud põhivara suurenemisest 14,7 milj. euro võrra. Soetatud on 50 uut MAN tüüpi bussi ja tasutud ettemaks 16 uue trammi eest summas 8,7 milj. eurot. Põhivara Tallinna Linnatranspordi AS-is on seisuga 31.12.2013 65,7 milj. eurot, mille bilansiline maksumus vastab juhatuse hinnangul turuväärtusele. Kohustused kokku on 59,6 milj. eurot ja omakapitali suurus 11,3 milj. eurot. Võõrkapitali osatähtsus moodustas bilansimahust 84,1% (eelmisel aastal 76,1%, vt. diagramm 7).



TLT AS teenis 2013. aastal tulu 54,2 milj. eurot. Tallinna linnalt laekus linnaliinidel osutatavate teenuste (teostatud liinikilomeetreid) eest tulu 51,1 milj. eurot. TLT teenis 2013. aastal 1,8 milj. eurot kahjumit. Kulude osatähtsuste muutumine aastate lõikes on toodud diagrammil 8.



TLT rahavood kokku olid negatiivsed summas 0,6 milj. eurot. Rahavood äritegevusest olid positiivsed summas 4,1 milj. eurot (s.h. kulum 7,2 milj. eurot, ärikasum -1,5 milj. eurot, kasum põhivara müügist -1,2 milj. eurot). Rahavoogudes investeerimistegevusest moodustas põhivara soetus -11,2 milj. eurot ning põhivara müük 2,5 milj. eurot ja laekunud sihtfinantseerimine põhivara soetuseks (uute trammide ettemaks) 8,7 milj. eurot. Rahavood finantseerimistegevusest olid negatiivsed summas 4,8 milj. eurot (s.h. lunastatud võlakirju 3,2 milj. eurot, makstud kapitalirendimakseid 1,2 milj. eurot, makstud intresse 0,3 milj. eurot).

TLT juhatus hindab 2013. aasta töötulemusi headeks kuna täideti Transpordiameti poolt tellitud töömaht liinikilomeetrites.

Suhtarvud

	2013	2012
Likviidsus ja rahavood äritegevusest		
Maksevalmiduse % (likviidseimate varade ja lühiajaliste kohustuste suhe)	4,8	14,9
Lühiajaliste kohustuste kate % (käibevara ja lühiajaliste kohustuste suhe)	22,0	31,4

Efektiivsus ja vara käibesagedus		
Nõuded ostjate vastu % netokäibest	0,2	0,4
Varud % netokäibest	3,1	2,9
Võlad hankijatele % netokäibest	10,9	8,6
Keskmine tasumisperiood (keskmised võlad hankijatele suhe netokäibesse koos käibemaksuga)	34,5	29,4
Omakapitali osatähtsus ja finantsriisiko		
Kohustuste suhe omakapitali	5,3	3,2
Kohustuste osatähtsus %	84,1	76,1
Tegevuse ja kapitali tasuvus		
Tegevuse tasuvuse % (kasumi enne finantskulusid suhe netokäibesse)	-2,9	-6,2
Keskmine finantskulude määr % (finantskulude suhe keskmistesse kohustustesse)	0,6	1,5

Arendustegevus

Peale Tallinna linnavalitsuse ja Tallinna Linnatranspordi AS (TLT AS) osalusel läbiviidud Euroopa Liidu CIVITAS Plus ühisprojekti MIMOSA lõppu planeeriti käivitatud pilootlahendustele jätkutegevusi. Ühistranspordi sidesüsteemi meetme käigus loodi bussiliikluse juhtimiseks 3G andmevahetusel baseeruv sidesüsteemi pilootlahendus, mille raames varustati seadmetega 145 bussi ja 10 statsionaarset liiklusjuhtimisega seotud töökohta. Sidesüsteem võimaldab kiiret ja operatiivset infoedastust häälsidena ning lühisõnumitena nii üksikutele sõidukitele kui ka vabalt valitud sõidukite gruppidele. Samuti on tagatud info paindlik sorteerimine ja arhiveerimine.

Sidelahenduse täismahus rakendamine võimaldaks ajakohastada ÜT sõidukite liiniliikluse juhtimist. Seega planeeritakse loodud sidesüsteemi pilootlahenduse laiendamist ka ülejäänud ühistranspordi sõidukitele.

Lähiaastatel investeerivad Euroopa Liit ja Eesti riik Tallinna trammiliikluse mugavamaks muutmisse ligikaudu 60 miljonit eurot ühtekuuluvusfondi ja saastekvoodimüügi raha.

Märtsis 2013 allkirjastasid Tallinna Linnatranspordi AS ja Hispaania trammitootja CAF lepingu, mille alusel saab Tallinn 16 uut madalapõhjalist trammi. Uute trammide maksumus on 45 miljonit eurot, mis

kaetakse 2011. aastal Hispaaniale müüdnud saastekvootide eest saadud vahenditega. Jaanuaris 2014 otsustas Vabariigi Valitsus senistest lepingutest üle jäänud saastekvoodi müügist saadud raha eest soetada veel neli uut keskkonnasäästlikku trammi.

Enne uute trammide käiku laskmist rekonstrueeritakse ka trammide taristut. Trammiliini nr 3 ja nr 4 eeldatav maksumus oli 22,2 miljonit eurot ning ühtekuuluvusfondi toetuse osakaal sellest 18,9 miljonit eurot. Viimast vahendab Keskkonnainvesteeringute Keskus (KIK) ja töö peaks valmima 2015. aasta augusti lõpuks.

Septembris 2013 kuulutas Tallinna Linnatranspordi AS välja rahvusvahelise riigihanke 3. ja 4.trammiliini taristu projekterija ning rekonstrueerija leidmiseks. Edukaks osutus AS Merko Ehitus Eesti, KMG Inseneriehituse AS ning Ratatek OY ühispakkumus. Projekti käigus rekonstrueeritakse 4.trammiliinil umbes kuus kilomeetrit rööbasteed ning asendatakse puitliiprid betoonalusega ja olemasolevad rööpad keevitatud rööbastega. Betoonalusele viiakse lõigud marsruudil Vabaduse väljak-Vineeri tänav (Pärnu maantee viaduktil on betoonalus juba olemas) ning Hagudi tänavast Tondi lõpp-peatuseni ja tagasi Hagudi tänavani. Samuti uuendatakse Majaka tänaval asuv betoonalusele viidud trammitee, mis vanusest tulenevalt vajab uusi rööpaide. Teede betoonalusele viimise vajadus tuleneb uute, senisest suurema teljekoormusega CAFi trammide hankimisest.

Samuti rekonstrueeritakse trammiteed Pärnu maantee depoo territooriumil ja Vana-Lõuna tänava ringil. Tööde käigus ehitatakse ümber ka depoo ning rekonstrueeritakse ja varustatakse moodsa ja keskkonnasõbraliku sisseseadega kuus veoalajaama. Peterburi tee 2 kinnistule ehitatakse umbes 700 meetrit täiesti uut trammiteed koos tagasipöörderingiga. Kogu 3. ja 4.trammiliini ulatuses vahetatakse välja kontaktliinid. Muuhulgas tõstetakse osad ooteplatvormid ümber või ehitatakse täiendavad platvormid. Kõik renoveerimisprojektis ette nähtud tööd tehakse 2014. ja 2015.aasta jooksul.

Septembris 2013 käivitas Tallinna Linnatranspordi AS ettevõtte arengukava strateegiatöö ja majandustegevuse tootmisressurssi kujundava tegevuskava koostamise. Arengukava peaks valmima 2014 aasta lõpuks.

Suhtekorraldus

12. aprillil 2013 esitleti avalikkusele esmakordselt uut TLT firmagraafikat. Ettevõtte kõik bussid, trammid ja trollid varustati uute logokleebistega 21. aprilliks.

24. augustil 2013 täitus 125 aastat ajast, mil esimene hobustramm 1888. aastal Tallinnas sõitma hakkas. Trammiliikluse juubelit tähistas Tallinna Linnaliikluse AS terve rea ürituste sarjaga, millest said osa nii tallinlased, linnakülalised kui TLT töötajad. 21. augustil toimus Pärnu maantee trammidepoo TLT juhtkonna kohtumine trammi- ja trolliveteranide klubisse Meelespea kuuluvate kauaaegsete tublide trammitöötajatega. Juubelipäeva, 24.augusti hommikul avati Kopli ajaloolise trammidepoo väravad ning toimus *avatud uste päev*. Huvilistel oli võimalus tutvuda vanade trammidega ning kuulata asjatundjate selgitusi. Keskpäeval toimus ajalooliste trammide paraad läbi linna marsruudil Kopli

depoo – Kadriorg - Viru väljak - Vabaduse väljak – Tondi - Kopli depoo. Osalesid seitse erineva vanuse ja otstarbega trammi, vanim hobustramm ehk konkavagun, mis on Tallinna trammidepoo vanade fotode põhjal 1988. aastal ehitatud. Tegelikult sõitis niisugune lahtine konkavagun Tallinnas ringi aastatel 1888 – 1918. Lisaks kohviktramm „Pauliine“, elektrimootorvagun, harjamis- ja lihvimistramm ning kontaktvõrgu remonditramm. Paraadi lõpetas uuem liigendtramm, mis moderniseeriti ja varustati madalapõhjalise keskosaga 2004. aastal. 28. augustil toimus Tallinna Raekojas pidulik vastuvõtt väärivatele trammitöötajatele koos aukirjade ja mälestusmedalite üleandmisega. 29. augustil toimus Kopli depoo Hispaania trammitootja CAF ja TLT ühine pressikonverents, millel tootjatehase esindajad tutvustasid meediale esmakordselt Tallinna jaoks valmistatavate uute trammide projekti ja tulevaste sõidukite disaini, mis hakkavad teenindama Tallinna 4. trammiliini. Esimene testtramm peab Hispaaniast CAF-i tehast kohale jõudma 2014. a. lõpus.

UITP Euroopa Liidu Komitee alane koostöö

Ülemaailmne ühistranspordi föderatsioon UITP pöördus TLT poole kutsega liituda rahvusvahelise ühistranspordi propageerimise kampaaniaga „All together“ (kõik üheskoos), et ühiselt edastada jõuline sõnum ühistranspordi toetuseks. Kampaania eesmärgiks oli teadvustada poliitilistele otsustajatele ja sõitjatele, et ühistransport ei ole kitsalt kohalik teema, vaid ülemaailmses mastaabis väga oluline valdkond. Tallinna Linnatranspordi AS on ainus UITP liige Eestis. Kuna nii Tallinna kui Eesti ühistransport on osa ülemaailmsest elutähtsast ühistranspordi sektorist, otsustas ka TLT osaleda UITP algatatud kampaaniaga, mille algus langes kokku Euroopa mobiilsusnädalaga (16. - 22. september 2013). TLT valmistas ja paigaldas Tallinna bussidele UITP-TLT reklaamkleebised, millega teadvustatakse ühistranspordi mõju erinevatele linnaelu aspektidele. Lisaks näidati UITP kampaaniavideot busside, trammide ja trollide salongis olevatel ekraanidel ning Vabaduse väljaku suurel ekraanil. Seoses TAK-i ja TTTK ühendamise moodustunud uuel ettevõttel Tallinna Linnatranspordi AS tekkis vajadus ümber hinnata ka oma võimalused ja vajadused osalemisel UITP struktuuriüksuste tegevuses. Lisaks senisele osalemisele UITP Euroopa Liidu komitees otsustati liituda ka UITP bussikomiteega, mille koosseisu kuulub ühtlasi trollibusside töögrupp.

Raamatupidamise aastaaruanne

Bilanss

(eurodes)

	31.12.2013	31.12.2012	Lisa nr
Varad			
Käibevara			
Raha	1 000 596	1 602 383	2
Nõuded ja ettemaksud	2 481 146	780 997	3,4,6
Varud	1 654 038	1 432 105	5
Kokku käibevara	5 135 780	3 815 485	
Põhivara			
Kinnisvarainvesteeringud	42 739	1 205 543	7
Materiaalne põhivara	65 588 306	49 761 528	8
Immateriaalne põhivara	59 136	71 916	9
Kokku põhivara	65 690 181	51 038 987	
Kokku varad	70 825 961	54 854 472	
Kohustused ja omakapital			
Kohustused			
Lühiajalised kohustused			
Laenukohustused	5 029 779	4 049 190	10,12
Võlad ja ettemaksud	18 287 078	8 080 841	6,13,14,15
Eraldised	6 221	2 914	16
Kokku lühiajalised kohustused	23 323 078	12 132 945	
Pikaajalised kohustused			
Laenukohustused	36 184 243	29 597 693	10,12
Eraldised	46 620	26 331	16
Kokku pikaajalised kohustused	36 230 863	29 624 024	
Kokku kohustused	59 553 941	41 756 969	
Omakapital			
Aktsiakapital nimiväärtuses	6 391 200	6 391 200	18
Ülekurss	19 834 483	19 834 483	
Kohustuslik reservkapital	177 535	177 535	
Eelmiste perioodide jaotamata kasum (kahjum)	-13 305 715	-9 797 785	
Aruandeaasta kasum (kahjum)	-1 825 483	-3 507 930	
Kokku omakapital	11 272 020	13 097 503	
Kokku kohustused ja omakapital	70 825 961	54 854 472	

Kasumiaruanne

(eurodes)

	2013	2012	Lisa nr
Müügitulu	52 662 617	48 918 363	19
Muud äritulud	1 500 759	558 153	20
Kapitaliseeritud väljaminekud oma tarbeks põhivara valmistamisel	40 484	95 613	
Kaubad, toore, materjal ja teenused	-19 933 972	-19 115 795	21
Mitmesugused tegevuskulud	-1 429 496	-1 359 247	22
Tööjõukulud	-26 918 984	-24 655 929	23
Põhivara kulum ja väärtuse langus	-7 218 921	-7 303 727	7,8,9
Muud ärikulud	-240 767	-148 952	24
Kokku ärikasum (-kahjum)	-1 538 280	-3 011 521	
Muud finantstulud ja -kulud	-287 203	-496 409	25
Kasum (kahjum) enne tulumaksustamist	-1 825 483	-3 507 930	
Aruandeaasta kasum (kahjum)	-1 825 483	-3 507 930	

Rahavoogude aruanne

(eurodes)

	2013	2012	Lisa nr
Rahavood äritegevusest			
Ärikasum (kahjum)	-1 538 280	-3 011 521	
Korrigeerimised			
Põhivara kulum ja väärtuse langus	7 218 921	7 303 727	7,8,9
Kasum (kahjum) põhivara müügist	-1 162 161	-7 600	20
Kokku korrigeerimised	6 056 760	7 296 127	
Äritegevusega seotud nõuete ja ettemaksete muutus	-1 700 149	452 219	3
Varude muutus	-221 933	-129 777	5
Äritegevusega seotud kohustuste ja ettemaksete muutus	1 522 999	-610 531	
Muud rahavood äritegevusest	0	600 252	
Kokku rahavood äritegevusest	4 119 397	4 596 769	
Rahavood investeerimistegevusest			
Tasutud materiaalse ja immateriaalse põhivara soetamisel	-11 199 344	-266 679	8
Laekunud materiaalse ja immateriaalse põhivara müügist	2 510 024	7 600	20
Laekumised sihtfinantseerimisest	8 722 892	0	
Laekunud intressid	1 355	1 895	25
Kokku rahavood investeerimistegevusest	34 927	-257 184	
Rahavood finantseerimistegevusest			
Saadud laenude tagasimaksed	-3 204 000	-3 204 000	12
Kapitalirendi põhiosa tagasimaksed	-1 247 495	-797 889	12
Makstud intressid	-304 616	-571 422	10,25
Kokku rahavood finantseerimistegevusest	-4 756 111	-4 573 311	
Kokku rahavood	-601 787	-233 726	
Raha ja raha ekvivalendid perioodi alguses	1 602 383	1 836 109	
Raha ja raha ekvivalentide muutus	-601 787	-233 726	
Raha ja raha ekvivalendid perioodi lõpus	1 000 596	1 602 383	

Omakapitali muutuste aruanne

(eurodes)

					Kokku
	Aktsiakapital nimiväärtuses	Ülekurs	Kohustuslik reservkapital	Jaotamata kasum (kahjum)	
31.12.2011	6 391 200	2 143 601	5 891	-5 391 180	3 149 512
Aruandeaasta kasum (kahjum)	0	0	0	-3 507 930	-3 507 930
Muud muutused omakapitalis	0	17 690 882	171 644	-4 406 605	13 455 921
31.12.2012	6 391 200	19 834 483	177 535	-13 305 715	13 097 503
Aruandeaasta kasum (kahjum)				-1 825 483	-1 825 483
31.12.2013	6 391 200	19 834 483	177 535	-15 131 198	11 272 020

Raamatupidamise aastaaruande lisad

Lisa 1 Arvestuspõhimõtted

Üldine informatsioon

Lisa 1. Raamatupidamise aastaaruande koostamisel kasutatud arvestusmeetodid ja hindamisalused

Tallinna Linnatranspordi AS 2013.a. raamatupidamise aastaaruanne on koostatud kooskõlas Eesti Vabariigi hea raamatupidamistava ja Riigi raamatupidamise üldeeskirja nõuetega. Hea raamatupidamistava põhinõuded on kehtestatud Eesti Vabariigi raamatupidamise seaduses, mida täiendavad Raamatupidamise Toimkonna poolt välja antud juhendid.

Raamatupidamise aastaaruanne on koostatud eurodes. Raamatupidamise aastaaruanne on koostatud tekkepõhise arvestusprintsipi alusel. Vara ja kohustusi on hinnatud kaalutletud ja konservatiivsetel alustel. Raamatupidamise aastaaruande koostamine nõuab hinnangute andmist, mis põhinevad aktuaalsel informatsioonil Tallinna Linnatranspordi AS seisundist ning kavatsustest ja riskidest raamatupidamise aastaaruande koostamispäeva seisuga. Majandusaastal või varasematel perioodidel kajastatud majandustehingute lõplik tulemus võib erineda käesoleval perioodil antud hinnangust.

Raamatupidamise aastaaruandes kajastuvad olulised vara ja kohustuste hindamist mõjutavad asjaolud, mis ilmnesid bilansi kuupäeva 31.12.2013 ja aastaaruande koostamise kuupäeva ja aruande kinnitamise vahemikul.

Raha mitte-genereritava varade puhul lähtub ettevõtte IPSAS 21-st ning vara kaetava väärtuse test viiakse läbi juhul kui nõudlus või vajadus varaga osutavate avalike teenuste järele on lõppenud või praktiliselt lõppenud. Ettevõtte jaoks on raha mitte-genererivad varad bussid ning muud varad, mis on otseselt seotud avaliku transporditeenuse pakkumisega. Avaliku transporditeenuse osutamine toimub kulude hüvitamise põhimõttel, mistõttu antud teenuse osutamisega seotud varad on raha-mitte genererivad.

Raha genereerivate varade puhul lähtub ettevõtte RTJ 5 sätestatust ning viib läbi varade kaetava väärtuse hindamise kui on ilmnenud asjaolud, mis viitavad sellele, et vara kaetav väärtus võib olla langenud alla tema bilansilise väärtuse.

Bilansipäevajärgsed sündmused

Raamatupidamise aastaaruandes kajastuvad olulised vara ja kohustuste hindamist mõjutavad asjaolud, mis ilmnesid bilansipäeva ja aruande koostamispäeva vahel, kuid on seotud aruandeperioodil või varasematel perioodidel toimunud tehingutega.

Bilansipäevajärgsed sündmused, mida ei ole varade ja kohustuste hindamisel arvesse võetud, kuid mis oluliselt mõjutavad järgmise majandusaasta tulemust, on raamatupidamise aastaaruandes avalikustatud.

Raha

Raha ja selle ekvivalentidena kajastatakse rahavoogude aruandes kassas olevat sularaha ja pankades arvelduskontodel olevaid rahalise vahendeid.

Välisvaluutas toimunud tehingud ning välisvaluutas fikseeritud finantsvarad ja -kohustused

Välisvaluutas fikseeritud tehingute kajastamisel on aluseks võetud tehingu toimumise päeval ametlikult kehtinud Euroopa Keskpannga valuutakursid. Välisvaluutas fikseeritud mittemonetaarsed finantsvarad ja -kohustused, mida kajastatakse õiglase väärtuse meetodil, hinnatakse bilansipäeval ümber eurodesse ametlikult kehtivate Euroopa Keskpannga valuutakursside alusel. Välisvaluutatehingutest saadud kasumid ja kahjumid kajastatakse kasumiaruandes perioodi tulu ja kuluna.

Nõuded ja ettemaksud

Nõuded ostjate vastu

Nõuetena ostjate vastu kajastatakse tavapärase äritegevuse käigus tekkinud lühiajalisi nõudeid. Ostjatelt laekumata arved on hinnatud bilansil lähtudes tõenäoliselt laekuvatest summadest. Nõuete laekumise tõenäosust hinnatakse iga ostja kohta eraldi.

Nõuded, millede laekumise tähtajast on möödunud üle 6 kuu, on kantud kuludesse kui ebatõenäoliselt laekuvad nõuded. Varem alla hinnatud ebatõenäoliste nõuete laekumist kajastatakse ebatõenäoliselt laekuvate nõuete kulu vähendamisena.

Muud nõuded

Kõiki muid nõudeid kajastatakse korrigeeritud soetusmaksumuses.

Varud

Tooraine ja materjal ning ostetud kaup müügiks võetakse arvele soetusmaksumuses, mis koosneb ostukulutustest ja muudest kulutustest, mis on vajalikud varude viimiseks nende olemasolevasse asukohta ja seisundisse. Varude ostukulutused sisaldavad lisaks ostuhinnale varude ostuga kaasnevat tollimaksu, muid mittetagastatavaid makse ja varude soetamisega otseselt seotud transpordikulutusi, millest on maha arvatud hinnaalandid. Varud on füüsiliselt inventeeritud ja on bilansis kajastatud lähtuvalt sellest, mis on madalam, kas soetusmaksumus või netorealiseerimismaksumus. Varud on kindlustamata.

Varude soetusmaksumuse arvestuspõhimõtted

Varud (v.a lõpetamata ehitustööd) on bilansis kajastatud, lähtudes sellest, mis on madalam, kas soetusmaksumus või netorealiseerimismaksumus. Varude kulukskandmisel kasutatakse FIFO-meetodit.

Kinnisvarainvesteeringud

Kinnisvarainvesteeringuna on kajastatud kinnisvaraobjekte (maa, hoone), mida ettevõtte hoiab (kas omanikuna või kapitalirendi tingimustel rendituna) renditulu teenimise või turuväärtuse kasvu eesmärgil ja mida ei kasutata enda majandustegevuses. Kinnisvarainvesteering võetakse bilansis algselt arvele tema soetusmaksumuses, mis sisaldab ka soetamisega otseselt seonduvaid tehingutasusid (s.o notaritasud, riigilõivud, nõustajatele makstud tasud ja muud kulutused, ilma milleta ei oleks ostutehing tõenäoliselt aset leidnud). Edasi kajastatakse kinnisvarainvesteeringuid soetusmaksumuse meetodil analoogiliselt materiaalsele põhivarale. Kinnisvarainvesteeringute hulka kuuluvate hoonete ülejäänud eluiga seisuga 31.12.2013 on 17aastat. Kinnisvarainvesteeringud hinnatakse alla, kui nende kaetav väärtus on madalam kui bilansiline maksumus. Kaetava väärtuse määramisel lähtutakse eksperthinnangust vara turuväärtusele.

Materiaalne ja immateriaalne põhivara

Materiaalseks põhivaraks loetakse majandustegevuses kasutatavaid varasid kasuliku tööeaga üle ühe aasta ja maksumusega üle 2 000 euro. Varad, mille kasulik tööiga on üle ühe aasta, kuid mille soetusmaksumus on alla 2 000 euro, kajastatakse kuni kasutusele võtmiseni väheväärtusliku varana varudes ja vara kasutuselevõtmise hetkel kantakse kuludesse. Kuludesse kantud väheväärtusliku vara üle peetakse arvestust bilansiväliselt.

Materiaalne põhivara võetakse arvele soetusmaksumuses, mis koosneb ostuhinnast ja otseselt soetamisega seotud kulutustest, mis on vajalikud vara viimiseks tema tööseisundisse. Materiaalne põhivara kajastatakse bilansis soetusmaksumuses, millest on maha arvatud akumulieeritud kulud.

Põhivara parendusväljaminekud, mis suurendavad põhivara tööjõudlust üle algselt arvatud taseme ja osalevad tõenäoliselt lisanduvate tulude tekkimisel tulevikus, kapitaliseeritakse bilansis põhivarana. Kulutused, mis tehakse eesmärgiga säilitada varaobjekti tulevikus saadavat tulu, kajastatakse nende kulude tekkimisel aruandeperioodi kuludes.

Põhivara amortiseeritakse lineaarsel meetodil lähtudes kasulikust tööeast.

Põhivarade amortiseerimisel on kasutusel järgmised amortisatsiooninormid:

ehitised ja rajatised 2%...15%
masinad ja seadmed 5%...50%
transpordivahendid 7,2%...50%
tark- ja riistvara 20%...40%
inventar 15%...30%
tööriistad 25%...50%

Materiaalse põhivara bilansilise väärtuse võimaliku languse kontrollimisel lähtub ettevõtte IPSAS 21-st ning RTJ 5 põhimõtetest.

Põhivara arvelevõtmise alampiir 2000

Rendid

Kapitalirendina käsitletakse rendilepingut, mille puhul kõik olulised vara omandiga seonduvad riskid ja hüved kanduvad üle ettevõttele. Muud rendilepingud kajastatakse kasutusrendina.

Kapitalirenti kajastatakse bilansis vara ja kohustusena renditud vara õiglase väärtuse summas. Rendimaksud jaotatakse finantskuluks (intressikulud) ja kohustuse jääkväärtuse vähendamiseks. Finantskulud jaotatakse rendiperioodile arvestusega, et intressimäär on igal ajahetkel kohustuse jääkväärtuse suhtes sama. Kapitalirendi tingimustel renditud varad amortiseeritakse sarnaselt omandatud põhivaraga.

Kasutusrendimaksud kajastatakse rendiperioodi jooksul lineaarselt kasumiaruandes kuluna.

Finantskohustused

Kõik finantskohustused (võlad hankijatele, viitvõlad ja muud lühi- ja pikaajalised võlakohustused) võetakse arvele nende soetusmaksumuses, mis sisaldab ka kõiki soetamisega otseselt kaasnevaid kulutusi

Eraldised ja tingimuslikud kohustused

Ettevõtte moodustab bilansis eraldise kõigi kohtuvaidluste ja võimalike kohtuvaidluste suhtes ja muude kohustuste suhtes, mille puhul kohtuvaidlust põhjustav kohustav sündmus on toimunud enne bilansipäeva ja kohtuvaidlusega või muu kohustusega kaasnevad ettevõttele tõenäoliselt teatud kulutused, mille summat on võimalik usaldusväärselt hinnata. Eraldis kajastatakse bilansis juhul kui kohustuste realiseerumise tõenäosus on üle 50%. Kui kohustuse realiseerumise tõenäosus on alla 50%, avalikustatakse aruandes potentsiaalne kohustus.

Sihtfinantseerimine

Tegevuskulude sihtfinantseerimine

Sihtfinantseerimisest saadud tulu kajastatakse kasumiaruandes proportsionaalselt sellega seonduvate kuludega. Sihtfinantseerimisega seotud tulud kajastatakse kasumiaruandes real "muud äritulud".

Põhivara sihtfinantseerimine

Kuna ettevõtte põhieesmärgiks ei ole omanikule kasumi teenimine, kajastatakse põhivara toetamiseks saadud sihtfinantseerimist tuluna põhivara soetamise perioodil.

Mitterahaline sihtfinantseerimine

Mitterahaline sihtfinantseerimine toimub varade üleandmise vormis. Vara kajastatakse bilansis tema õiglasest väärtusest või kui see ei ole teada, siis üleandja poolt näidatud jääkväärtusest ning sihtfinantseerimisega seotud tulud kajastatakse kasumiaruandes real „muud äritulud“. Teise riigiasutuse poolt varade tasuta kasutusse andmist perioodiks, mis ületab 75% vara järelejäänud kasulikust elueast, loetakse mitterahaliseks sihtfinantseerimiseks ja vara kuulub amortiseerimisele.

Kohustuslik reservkapital

Vastavalt Eesti Vabariigi äriseadustikule ja ettevõtte põhikirjale teeb ettevõtte iga aasta puhaskasumist vähemalt 5%-lise eraldise kohustuslikku reservkapitali kuni reservkapital moodustab vähemalt 10% aktsiakapitalist. Kohustuslikku reservkapitali ei tohi dividendidena välja maksta, kuid seda võib kasutada kahjumi katmiseks, kui kahjumeid ei ole võimalik katta vabast omakapitalist. Samuti võib kohustuslikku reservkapitali kasutada aktsiakapitali suurendamiseks.

Tulud

Tulu kajastatakse saadud või saadaoleva tasu õiglasest väärtusest. Kui tasumine toimub tavatingimustest pikema perioodi jooksul, kajastatakse tulu saadava tasu nüüdisväärtuses.

Tulu kaupade müügist kajastatakse siis, kui kõik olulised omandiga seotud riskid on läinud üle ostjale, müügitulu ja tehinguga seotud kulu on usaldusväärselt määratav ning tehingust saadava tasu laekumine on tõenäoline. Tulu teenuse müügist kajastatakse teenuse osutamise järel. Intressitulu kajastatakse siis, kui tulu laekumine on tõenäoline ja tulu suurus on võimalik usaldusväärselt hinnata.

Tulu kajastamine pikaajalistest teenuslepingutest

Pikaajaliste teenuslepingute tulude ja kulude kajastamisel kasutatakse valmidusastme meetodit. Osutatava teenuse valmidusaste leitakse teenuse osutamisega seotud tegelike kulude ja eelarveliste kogukulude suhtena bilansipäeval. Juhul, kui teenuse osutaja on bilansipäevaks väljastanud tellijale arveid suuremas või väiksemas summas, kui valmidusastme meetodil arvestatud tulu, siis kajastatakse seda vahet bilansis vastavalt kas saadud ettemaksena või nõudena.

Kui on selgunud, et teenuse osutamisega kaasnevad kogukulud ületavad teenuse osutamisest saadava tulu, siis kajastatakse oodatav kahjum koheselt ja täies ulatuses kasumiaruandes.]

Kulud

Kulusid kajastatakse samas perioodis, kui kajastatakse nendega seotud tulusid. Juhul, kui teatud kuluga seotud tulud ei ole otseselt identifitseeritavad, kasutatakse kulude kajastamiseks ligikaudseid meetodeid. Kulutused, mis tõenäoliselt ei genereeri tulusid, kajastatakse kuluna nende toimumise hetkel. Kulude arvestus toimub kulukontodel erinevate kulukandjate lõikes.

Maksustamine

Vastavalt Eestis kehtivale seadusandlusele ei maksustata ettevõtete kasumit, mistõttu ei eksisteeri ka edasilükkunud tulumaksu nõudeid ega kohustusi.

Seotud osapooled

Ettevõtte seotud osapoolteks loetakse järgmisi isikuid:

1. Tegev- ja kõrgem juhtkond ja nimetatud isikute lähedased pereliikmed (abikaasa, elukaaslane, laps) ja nende poolt kontrollitavad või nende olulise mõju all olevad ettevõtted.
 2. Emaettevõtte (ning emaettevõtet kontrollivad või selle üle olulist mõju omavad isikud).
 3. Teised samasse konsolideerimisgruppi kuuluvad ettevõtted (nt. emaettevõtte ülejäänud tütaretevõtted).
- TLT AS seotud osapooled on toodud Lisas 26.

Lisa 2 Raha

(eurodes)

	31.12.2013	31.12.2012
Sularaha kassas	30 056	5 745
Arvelduskontod	970 540	1 588 504
Raha teel	0	8 134
Kokku raha	1 000 596	1 602 383

Lisa 3 Nõuded ja ettemaksed (eurodes)

	31.12.2013	12 kuu jooksul
Nõuded ostjate vastu	112 844	112 844
Ostjatelt laekumata arved	118 665	118 665
Ebatõenäoliselt laekuvad nõuded	-5 821	-5 821
Maksude ettemaksed ja tagasinõuded	1 783 711	1 783 711
Muud nõuded	15 555	15 555
Viitlaekumised	15 555	15 555
Ettemaksed	569 036	569 036
Tulevaste perioodide kulud	569 036	569 036
Kokku nõuded ja ettemaksed	2 481 146	2 481 146
	31.12.2012	12 kuu jooksul
Nõuded ostjate vastu	204 543	204 543
Ostjatelt laekumata arved	220 531	220 531
Ebatõenäoliselt laekuvad nõuded	-15 988	-15 988
Maksude ettemaksed ja tagasinõuded	351 778	351 778
Muud nõuded	22 068	22 068
Ettemaksed	202 608	202 608
Tulevaste perioodide kulud	202 608	202 608
Kokku nõuded ja ettemaksed	780 997	780 997

Lisa 4 Nõuded ostjate vastu (eurodes)

	31.12.2013	31.12.2012
Ostjatelt laekumata arved	118 665	220 531
Ebatõenäoliselt laekuvad nõuded	-5 821	-15 988
Kokku nõuded ostjate vastu	112 844	204 543
Ebatõenäoliselt laekuvad nõuded		
Ebatõenäoliselt laekuvad nõuded perioodi alguses	-15 988	-14 645
Laekunud ebatõenäoliselt laekuvaks tunnistatud nõuded	0	3 077
Ebatõenäoliselt laekuvaks tunnistatud nõuded	-5 821	-4 684
Lootusetuks tunnistatud nõuded	15 988	264
Ebatõenäoliselt laekuvad nõuded perioodi lõpuks	-5 821	-15 988

Lisa 5 Varud

(eurodes)

	31.12.2013	31.12.2012
Tooraine ja materjal	1 654 038	1 421 733
varuosad	1 148 524	954 048
kütus	288 766	301 349
materjalid	201 702	147 981
väheväärtuslik vara, eri- ja vormiriietus	15 046	18 355
Ettemaksed varude eest	0	10 372
Kokku varud	1 654 038	1 432 105
	2013	2012
Varude allahindlus ja mahakandmine	37 359	0

Lisa 6 Maksude ettemaksed ja maksuvõlad

(eurodes)

	31.12.2013		31.12.2012	
	Ettemaks	Maksuvõlg	Ettemaks	Maksuvõlg
Ettevõtte tulumaks		2 960	0	2 082
Käibemaks	1 783 211		226 562	0
Üksikisiku tulumaks		295 450	0	255 374
Sotsiaalmaks		564 870	0	501 518
Kohustuslik kogumispension		18 399	0	15 785
Töötuskindlustusmaksed		44 536	0	55 482
Muud maksude ettemaksed ja maksuvõlad			0	
Ettemaksukonto jääk	500		125 216	
Kokku maksude ettemaksed ja maksuvõlad	1 783 711	926 215	351 778	830 241

Lisa 7 Kinnisvarainvesteeringud

(eurodes)

Soetusmaksumuse meetod			
			Kokku
	Maa	Ehitised	
Ostud ja parendused	779 083	537 816	1 316 899
Amortisatsioonikulu	0	-34 919	-34 919
Lisandumised äriühenduste kaudu	0	-76 437	-76 437
31.12.2012			
Soetusmaksumus	779 083	537 817	1 316 900
Akumuleeritud kulum	0	-111 357	-111 357
Jääkmaksumus	779 083	426 460	1 205 543
Müügid	-764 383	-380 139	-1 144 522
Amortisatsioonikulu	0	-18 282	-18 282
31.12.2013			
Soetusmaksumus	14 700	41 223	55 923
Akumuleeritud kulum	0	-13 184	-13 184
Jääkmaksumus	14 700	28 039	42 739

	2013	2012
Kinnisvarainvesteeringutelt teenitud renditulu	154 970	262 699
Kinnisvarainvesteeringute otsesed haldamiskulud	83 363	96 963

Lisa 8 Materiaalne põhivara (eurodes)

	Maa	Ehitised			Masinad ja seadmed	Muu materiaalne põhivara	Ettemaksed	Lõpetamata projektid ja ettemaksed	Kokku
			Transpordivahendid	Muud masinad ja seadmed					
31.12.2011									
Soetusmaksumus	0	6 778 504	47 823 769	1 641 899	49 465 668	177 986	102 738	102 738	56 524 896
Akumuleeritud kulum	0	-2 009 553	-28 561 455	-1 161 308	-29 722 763	-147 740	0	0	-31 880 056
Jääkmaksumus	0	4 768 951	19 262 314	480 591	19 742 905	30 246	102 738	102 738	24 644 840
Ostud ja parendused		11 000	4 727 527	50 157	4 777 684	19 888	230 154	230 154	5 038 726
Lisandumised äriühenduste kaudu	492 137	12 800 985	13 727 335	356 662	14 083 997	463	24 066	24 066	27 401 648
Amortisatsioonikulu	0	-1 835 614	-5 207 213	-203 848	-5 411 061	-11 081			-7 257 756
Ümberklassifitseerimised	0	130 104	10 065	186 813	196 878	5 180	-332 162	-332 162	0
Ümberklassifitseerimine ettemaksetest	0	130 104	10 065	186 813	196 878	5 180	-332 162	-332 162	0
Muud muutused	-1	-65 941	11	0	11	1	0	0	-65 930
31.12.2012									
Soetusmaksumus	492 136	32 228 879	82 863 018	4 790 741	87 653 759	314 441	24 796	24 796	120 714 011
Akumuleeritud kulum	0	-16 419 394	-50 342 979	-3 920 366	-54 263 345	-269 744	0	0	-70 952 483
Jääkmaksumus	492 136	15 809 485	32 520 039	870 375	33 390 414	44 697	24 796	24 796	49 761 528
Ostud ja parendused			12 170 559	288 272	12 458 831	44 373	10 714 774	10 714 774	23 217 978
Amortisatsioonikulu		-1 683 379	-5 273 701	-214 736	-5 488 437	-16 043			-7 187 859
Müügid	-25 582	-177 759							-203 341
Ümberklassifitseerimised		1 679 717	336 961		336 961		-2 016 678	-2 016 678	0
31.12.2013									
Soetusmaksumus	466 554	33 608 851	91 977 991	5 047 433	97 025 424	355 006	8 722 892	8 722 892	140 178 727
Akumuleeritud kulum		-17 980 787	-52 224 133	-4 103 522	-56 327 655	-281 979			-74 590 421
Jääkmaksumus	466 554	15 628 064	39 753 858	943 911	40 697 769	73 027	8 722 892	8 722 892	65 588 306

Müüdud materiaalne põhivara müügihinna

	2013	2012
Ehitised	2 500 000	
Masinad ja seadmed	10 024	7 600
Transpordivahendid	10 024	7 600
Kokku	2 510 024	7 600

Seisuga 31.12.2013 on kapitalirendiga soetatud vara bilansiline maksumus 16 117 250 eurot (seisuga 31.12.2012 10 333 714 eurot)lepingute osas, millel on võlg seisuga 31.12.2013 15 700 022 eurot (seisuga 31.12.2012 4 928 883 eurot).

Lisa 9 Immateriaalne põhivara

(eurodes)

	Arvutitarkvara		Lõpetamata projektid ja ettemaksud	Kokku
31.12.2011				
Soetusmaksumus	137 304			137 304
Akumuleeritud kulum	-137 304			-137 304
Jääkmaksumus	0			0
Ostud ja parendused			6 453	6 453
Lisandumised äriühenduste kaudu	73 612		2 904	76 516
Amortisatsioonikulu	-11 052		0	-11 052
Ümberklassifitseerimised	9 357		-9 357	
Muud muutused	-1		0	-1
31.12.2012				
Soetusmaksumus	265 166		0	265 166
Akumuleeritud kulum	-193 250		0	-193 250
Jääkmaksumus	71 916		0	71 916
Amortisatsioonikulu	-12 780			-12 780
31.12.2013				
Soetusmaksumus	265 166			265 166
Akumuleeritud kulum	-206 030			-206 030
Jääkmaksumus	59 136			59 136

Lisa 10 Kapitalirent

(eurodes)

Aruandekohustuslane kui rentnik

	31.12.2013	Jaotus järeljäänud tähtaja järgi			Intressimäär	Alusvaluuta	Lõpptähtaeg
		12 kuu jooksul	1 - 5 aasta jooksul	üle 5 aasta			
Nordea Finance Estonia AS	14 843 729	1 482 453	6 153 006	7 208 270	Euribor+1,19...3,5	EUR	2023
SEB Liising AS	854 626	341 659	512 967		Euribor+1,45...2,95	EUR	2017
Danske Bank A/S Eesti filiaal	1 667	1 667			Euribor+0,489	EUR	2014
Kapitalirendikohustused kokku	15 700 022	1 825 779	6 665 973	7 208 270			

	31.12.2012	Jaotus järelejäänud tähtaja järgi			Intressimäär	Alusvaluuta	Lõpptähtaeg
		12 kuu jooksul	1 - 5 aasta jooksul	üle 5 aasta			
AS SEB Liising	724 998	260 588	464 410	0	Euribor+1,45...2,95	EUR	2016
Danske Bank A/S Eesti filiaal	168 424	166 748	1 676	0	Euribor+0,489	EUR	2014
Nordea Finance Estonia AS	4 035 461	417 854	1 618 077	1 999 530	Euribor+1,25...3,5	EUR	2022
Kapitalirendikohustused kokku	4 928 883	845 190	2 084 163	1 999 530			

Renditud varade bilansiline jääkmaksumus		
	31.12.2013	31.12.2012
Masinad ja seadmed	16 117 250	5 389 869
Kokku	16 117 250	5 389 869

Lisa 11 Kasutusrent

(eurodes)

Aruandekohustuslane kui rendileandja

	2013	2012

Tallinna Linnatranspordi AS kui rendileandja hoonete ja territooriumite renditulu oli 2013.a. 531 501 eurot (2012.a. 708 379 eurot).

Aruandekohustuslane kui rentnik

	2013	2012
Kasutusrendikulu	29 504	222 555

Lisa 12 Laenukohustused

(eurodes)

	31.12.2013	Jaotus järelejäänud tähtaja järgi			Intressimäär	Alusvaluuta	Lõpptähtaeg
		12 kuu jooksul	1 - 5 aasta jooksul	üle 5 aasta			
Pikaajalised võlakirjad							
Nordic Investment Bank	25 514 000	3 204 000	12 816 000	9 494 000	Euribor+0,2%	EUR	2023
Pikaajalised võlakirjad kokku	25 514 000	3 204 000	12 816 000	9 494 000			
Kapitalirendikohustused kokku	15 700 022	1 825 779	6 665 973	7 208 270			
Laenukohustused kokku	41 214 022	5 029 779	19 481 973	16 702 270			
	31.12.2012	Jaotus järelejäänud tähtaja järgi			Intressimäär	Alusvaluuta	Lõpptähtaeg
		12 kuu jooksul	1 - 5 aasta jooksul	üle 5 aasta			
Pikaajalised võlakirjad							
Pikaajalised võlakirjad kokku	28 718 000	3 204 000	12 816 000	12 698 000			
Kapitalirendikohustused kokku	4 928 883	845 190	2 084 163	1 999 530			
Laenukohustused kokku	33 646 883	4 049 190	14 900 163	14 697 530			

Tagatiseks panditud varade bilansiline (jääk)maksumus

	31.12.2013	31.12.2012
Masinad ja seadmed	12 113 813	14 069 745
Kokku	12 113 813	14 069 745

Lisa 13 Võlad ja ettemaksed (eurodes)

	31.12.2013	Jaotus järelejäänud tähtaja järgi		
		12 kuu jooksul	1 - 5 aasta jooksul	üle 5 aasta
Võlad tarnijatele	5 728 349	5 728 349		
Võlad töövõtjatele	2 876 760	2 876 760		
Maksuvõlad	926 215	926 215		
Muud võlad	14 920	14 920		
Intressivõlad	14 760	14 760		
Muud viitvõlad	160	160		
Saadud ettemaksed	17 942	17 942		
Tulevaste perioodide tulud	17 233	17 233		
Muud saadud ettemaksed	709	709		
põhivara sihtfinantseerimiseks saadud ettemaks	8 722 892	8 722 892		
Kokku võlad ja ettemaksed	18 287 078	18 287 078		
	31.12.2012	Jaotus järelejäänud tähtaja järgi		
		12 kuu jooksul	1 - 5 aasta jooksul	üle 5 aasta
Võlad tarnijatele	4 215 968	4 215 968		
Võlad töövõtjatele	2 633 142	2 633 142		
Maksuvõlad	830 241	830 241		
Muud võlad	54 047	54 047		
Intressivõlad	30 818	30 818		
Muud viitvõlad	23 229	23 229		
Saadud ettemaksed	347 443	347 443		
Tulevaste perioodide tulud	11 279	11 279		
Muud saadud ettemaksed	336 164	336 164		
Kokku võlad ja ettemaksed	8 080 841	8 080 841		

Lisa 14 Võlad tarnijatele (eurodes)

	31.12.2013	31.12.2012
Kokku võlad tarnijatele	5 728 349	4 215 968

Lisa 15 Võlad töövõtjatele

(eurodes)

	31.12.2013	31.12.2012
Töötasude kohustus	1 247 035	1 177 569
Puhkusetasude kohustus	745 944	636 939
Sotsiaalmaksu viitvõlg	527 309	492 782
Füüsilise isiku tulumaksu viitvõlg	276 203	254 447
Töötuskindlustusmaksu viitvõlg	41 969	39 298
Kogumispensioni viitvõlg	18 638	15 554
A/ü maks	13 050	10 036
Arveldused elatiste ja täitelehtedega	6 300	4 032
hüvitiste võlg töötajatele	312	2 485
Kokku võlad töövõtjatele	2 876 760	2 633 142

Lisa 16 Eraldised

(eurodes)

	31.12.2011	Moodustamine/ korrigeerimine	Kasutamine	31.12.2012
tervisekahjuhüvitis		43 976	-14 731	29 245
Kokku eraldised		43 976	-14 731	29 245

	31.12.2012	Moodustamine/ korrigeerimine	Kasutamine	31.12.2013
tervisekahjuhüvitis	29 245	27 022	-3 426	52 841
Kokku eraldised	29 245	27 022	-3 426	52 841

Lisa 17 Sihtfinantseerimine

(eurodes)

Varad bruto soetusmaksumuses

	31.12.2011	Saadud	Tulu	31.12.2012
Sihtfinantseerimine tegevuskuludeks				
Euroopa Liidu MIMOSA projekti finantseerimiseks	-151 541	157 626	-95 769	-89 684
Sotsiaalsed töökohad	-27 802	343 027	-334 375	-19 150
Struktuurifondidest rahastatav infrastruktuuriprojekt	0	67 913	-76 565	-8 652
Kokku sihtfinantseerimine tegevuskuludeks	-179 343	568 566	-506 709	-117 486
Kokku sihtfinantseerimine	-179 343	568 566	-506 709	-117 486

	31.12.2012	Saadud	Tulu	31.12.2013
Sihtfinantseerimine põhivara soetamiseks				
Struktuurifondidest rahastatav infrastruktuuriprojekt	0	8 722 892		8 722 892
Kokku sihtfinantseerimine põhivara soetamiseks	0	8 722 892		8 722 892
Sihtfinantseerimine tegevuskuludeks				
Euroopa Liidu MIMOSA projekti finantseerimiseks	-89 684	33 727	0	-55 957
Sotsiaalsed töökohad	-19 150	160 347	-149 603	-8 406
Struktuurifondidest rahastatav infrastruktuuriprojekt	-8 652	55 363	-65 665	-18 954
Ühtekuuluvusfondist rahastatav infrastruktuuriprojekt	0	0	-7 352	-7 352
Kokku sihtfinantseerimine tegevuskuludeks	-117 486	249 437	-222 620	-90 669
Kokku sihtfinantseerimine	-117 486	8 972 329	-222 620	8 632 223

Lisa 18 Aktsiakapital

(eurodes)

	31.12.2013	31.12.2012
Aktsiakapital	6 391 200	6 391 200
Aktsiate arv (tk)	63 912	63 912
Aktsiate nimiväärtus	100	100

Lisa 19 Müügitulu

(eurodes)

	2013	2012
Müügitulu geograafiliste piirkondade lõikes		
Müük Euroopa Liidu riikidele		
Eesti	52 660 730	48 909 081
Läti	0	6 776
Saksamaa	1 308	1 824
Soome	0	237
Leedu	0	58
Müük Euroopa Liidu riikidele, kokku	52 662 038	48 917 976
Müük väljapoole Euroopa Liidu riike		
Venemaa	579	387
Müük väljapoole Euroopa Liidu riike, kokku	579	387
Kokku müügitulu	52 662 617	48 918 363
Müügitulu tegevusalade lõikes		
ühtsesse tariifivõrku kuuluvad linnaliinid	51 041 278	47 291 066
rent ja energeetilised ressursid	756 136	874 801
tellimsvedu	94 384	93 472
muud	770 819	659 024
Kokku müügitulu	52 662 617	48 918 363

Lisa 20 Muud äritulud

(eurodes)

	2013	2012
Kasum materiaalse põhivara müügist	1 162 161	7 600
Tulu sihtfinantseerimisest	222 621	506 709
Muud	115 977	43 844
Kokku muud äritulud	1 500 759	558 153

Lisa 21 Kaubad, toore, materjal ja teenused (eurodes)

	2013	2012
Tooraine ja materjal	-4 452 704	-4 432 652
Energia	-13 663 794	-13 832 123
Elektrienergia	-2 478 932	-2 500 669
Soojusenergia	-275 716	-692 320
Kütus	-10 909 146	-10 639 134
Alltöövõtutööd	-1 682 839	-689 692
Vee kulu	-134 355	-161 083
Muud	-280	-245
Kokku kaubad, toore, materjal ja teenused	-19 933 972	-19 115 795

Lisa 22 Mitmesugused tegevuskulud (eurodes)

	2013	2012
Üür ja rent	-190 980	-183 360
Kindlustus	-240 661	-187 348
Arvustehnika hooldus	-89 990	-134 598
Transpordivahendite ülalpidamine	-149 537	-62 052
Side- ja valve	-134 573	-103 491
Muud	-623 755	-688 398
Kokku mitmesugused tegevuskulud	-1 429 496	-1 359 247

Lisa 23 Tööjõukulud (eurodes)

	2013	2012
Palgakulu	-20 105 816	-18 369 854
Sotsiaalmaksud	-6 813 168	-6 286 075
Kokku tööjõukulud	-26 918 984	-24 655 929
Töötajate keskmine arv taandatuna täistööajale	1 746	1 732

Lisa 24 Muud ärikuulud

(eurodes)

	2013	2012
Kahjum valuutakursi muutustest	-94	-42
Trahvid, viivised ja hüvitised	-75 973	-3 711
maamaks	-105 859	-105 825
reklaamimaks	-35 732	-20 621
riigilõivud	-12 526	-9 590
Muud	-10 583	-9 163
Kokku muud ärikuulud	-240 767	-148 952

Lisa 25 Muud finantstulud ja -kulud

(eurodes)

	2013	2012
Intressitulud	1 355	1 895
Intressikulud	-288 558	-498 304
Kokku muud finantstulud ja -kulud	-287 203	-496 409

Intressikuludes kajastuvad intressid võlakirjadelt 141 771 eurot (2012.a. 428 568 eurot), intressid kapitalirendilt 146 691 eurot (2012.a. 66 348 eurot) ja muud intressid 96 eurot (2012.a. 3 388 eurot).

Lisa 26 Seotud osapooled

(eurodes)

Aruandekohustuslase emaeetvõtja nimetus	Tallinna Transpordiamet
Riik, kus aruandekohustuslase emaeetvõtja on registreeritud	Tallinn

Saldod seotud osapooltega rühmade lõikes

	31.12.2013		31.12.2012	
	Nõuded	Kohustused	Nõuded	Kohustused
Emaeetvõtja	213 735	0	122 580	336 164
Teised samasse konsolideerimisgruppi kuuluvad ettevõtjad	1 544	4 104	1 031	14 907

2013	Ostud	Müügid
Emaeetvõtja	403	51 229 623
Teised samasse konsolideerimisgruppi kuuluvad ettevõtjad	69 893	16 878

2012	Ostud	Müügid
Emaettevõtja	403	48 696 067
Teised samasse konsolideerimisgruppi kuuluvad ettevõtjad	204 826	25 206

Tegev- ja kõrgemale juhtkonnale arvestatud tasud ja muud olulised soodustused	2013	2012
Arvestatud tasu	220 588	193 677

Aruande digitaalallkirjad

Aruande lõpetamise kuupäev on: 09.04.2014

Tallinna Linnatranspordi Aktsiaselts (registrikood: 10312960) 01.01.2013 - 31.12.2013 majandusaasta aruande andmete õigsust on elektrooniliselt kinnitanud:

Allkirjastaja nimi	Allkirjastaja roll	Allkirja andmise aeg
JÜRI NÕMMESALU	Juhatuse liige	14.05.2014

SÕLTUMATU VANDEAUDIITORI ARUANNE

Tallinna Linnatranspordi AS aktsionäridele

Oleme auditeerinud kaasnevat Tallinna Linnatranspordi AS raamatupidamise aastaaruannet, mis sisaldab bilanssi seisuga 31. detsember 2013 ning eeltoodud kuupäeval lõppenud majandusaasta kasumiaruannet, omakapitali muutuste aruannet ja rahavoogude aruannet, aastaaruande koostamisel kasutatud peamiste arvestuspõhimõtete kokkuvõtet ning muud selgitavat informatsiooni.

Juhtkonna kohustus raamatupidamisaruannete osas

Juhtkond vastutab raamatupidamise aastaaruande koostamise ning õiglase esitamise eest kooskõlas Eesti hea raamatupidamistava nõuetega ning sellise sisekontrollisüsteemi eest mida juhtkond peab vajalikuks, võimaldamaks raamatupidamise aastaaruande korrektset koostamist ja esitamist ilma pettustest või vigadest tulenevate oluliste väärkajastamisteta.

Vandeauditori kohustus

Meie kohustuseks on avaldada auditi põhjal arvamust raamatupidamise aastaaruande kohta. Viisime auditi läbi kooskõlas rahvusvaheliste auditeerimisstandarditega (Eesti). Need standardid nõuavad, et me oleme vastavuses eetikanõuetega ning et me planeerime ja viime auditi läbi omandamaks põhjendatud kindlustunde selle kohta, et raamatupidamise aastaaruanne ei sisalda olulisi väärkajastamisi.

Audit hõlmab raamatupidamise aastaaruandes esitatud arvnaõtjate ja avalikustatud informatsiooni kohta auditi tõendusmaterjali kogumiseks vajalike protseduuride läbiviimist. Nende protseduuride hulk ja sisu sõltuvad vandeauditori otsustustest, sealhulgas hinnangust riskidele, et raamatupidamise aastaaruanne võib sisaldada pettustest või vigadest tulenevaid olulisi väärkajastamisi. Asjakohaste auditi protseduuride kavandamiseks võtab vandeauditor nende riskihinnangute tegemisel arvesse õige ja õiglase raamatupidamise aastaaruande koostamiseks ja esitamiseks juurutatud sisekontrollisüsteemi, kuid mitte selleks, et avaldada arvamust sisekontrolli tulemuslikkuse kohta. Audit hõlmab ka kasutatud arvestuspõhimõtete asjakohasuse, juhatuse poolt tehtud raamatupidamislike hinnangute põhjendatuse ja raamatupidamise aastaaruande üldise esituslaadi hindamist.

Usume, et kogutud auditi tõendusmaterjal on piisav ja asjakohane meie märkusega arvamuse avaldamiseks.

Märkusega arvamuse alus

Seisuga 31. detsember 2013 on Tallinna Linnatranspordi AS-il potentsiaalne kohustus, mille realiseerumise tõenäosus, aeg ja summa ei ole kindlad. Ettevõtte ei ole eelnimetatud kuupäeval lõppenud aruandlusperioodil nimetatud kohustuse osas kajastanud eraldist ega vastavat kulu. Auditi käigus ei olnud meil võimalik saada piisavat tõendusmaterjali, et hinnata, kui suur eraldis oleks tulnud nimetatud kohustuse suhtes bilansis moodustada, sest olemasolev informatsioon eraldise suuruse määramiseks ei ole täielik. Eraldise moodustamine suurendaks aruandeperioodi kahjumit ja vähendaks omakapitali seisuga 31. detsember 2013.

Märkusega arvamus

Meie arvates, välja arvatud lõigus Märkusega arvamuse avaldamise alus kirjeldatud asjaolu võimalik mõju, kajastab kaasnev raamatupidamise aastaaruanne kõigis olulistest osades õiglaselt Tallinna Linnatranspordi AS finantsseisundit seisuga 31. detsember 2013 ning sellel kuupäeval lõppenud majandusaasta finantstulemust ja rahavoogusid kooskõlas Eesti hea raamatupidamistavaga.

/allkirjastatud digitaalselt/

Ivar Kiigemägi

Vandeauditori number 527

Ernst & Young Baltic AS

Auditiorettevõtja tegevusloa number 58

Rävala pst 4, 10143 Tallinn

16. mai 2014

Audiitorite digitaalallkirjad

Tallinna Linnatranspordi Aktsiaselts (registrikood: 10312960) 01.01.2013 - 31.12.2013 majandusaasta aruandele lisatud audiitori aruande on digitaalselt allkirjastanud:

Allkirjastaja nimi	Allkirjastaja roll	Allkirja andmise aeg
IVAR KIIGEMÄGI	Vandeaudiitor	16.05.2014

Kahjumi katmise ettepanek

(eurodes)

	31.12.2013
Eelmiste perioodide jaotamata kasum (kahjum)	-13 305 715
Aruandeaasta kasum (kahjum)	-1 825 483
Kokku	-15 131 198

Kahjum kaetakse järgmiste perioodide kasumite arvelt

Müügitulu jaotus tegevusalade lõikes

Tegevusala	EMTAK kood	Müügitulu (EUR)	Müügitulu %	Põhitegevusala
Sõitjate muu kohalik liinivedu	49319	51041278	96.92%	Jah
Enda või renditud kinnisvara üürileandmine ja käitus	68201	756136	1.44%	Ei
Sõiduõpe	85531	127660	0.24%	Ei
Sõitjate muu maismaavedu	49399	86993	0.17%	Ei

Sidevahendid

Liik	Sisu
Telefon	+372 6509500
Faks	+372 6509509
E-posti aadress	tlt@tallinnlt.ee
Veebilehe aadress	www.tallinnlt.ee