

# MAJANDUSAASTA ARUANNE

**aruandeaasta algus:** 01.01.2016

**aruandeaasta lõpp:** 31.12.2016

**ärinimi:** Tallinna Linnatranspordi Aktsiaselts

**registrikood:** 10312960

**tänava/talu nimi,** Kadaka tee 62a  
**maja ja korteri number:**

**linn:** Tallinn

**maakond:** Harju maakond

**postisihtnumber:** 12618

**telefon:** +372 6434000

**faks:** +372 6434019

**e-posti aadress:** tlt@tallinnlt.ee

**veebilehe aadress:** www.tallinnlt.ee

## Sisukord

Tegevusaruanne	3
Raamatupidamise aastaaruanne	13
Bilanss	13
Kasumiaruanne	14
Rahavoogude aruanne	15
Omakapitali muutuste aruanne	16
Raamatupidamise aastaaruande lisad	17
Lisa 1 Arvestuspõhimõtted	17
Lisa 2 Raha	20
Lisa 3 Nõuded ja ettemaksed	21
Lisa 4 Nõuded ostjate vastu	22
Lisa 5 Varud	22
Lisa 6 Maksude ettemaksed ja maksuvõlad	22
Lisa 7 Kinnisvarainvesteeringud	23
Lisa 8 Materiaalsed põhivarad	24
Lisa 9 Immateriaalsed põhivarad	25
Lisa 10 Kapitalirent	25
Lisa 11 Kasutusrent	26
Lisa 12 Laenukohustised	28
Lisa 13 Võlad ja ettemaksed	29
Lisa 14 Võlad tarnijatele	30
Lisa 15 Võlad töövõtjatele	30
Lisa 16 Eraldised	30
Lisa 17 Tingimuslikud kohustised ja varad	31
Lisa 18 Sihtfinantseerimine	31
Lisa 19 Aktsiakapital	32
Lisa 20 Müügitulu	33
Lisa 21 Muud äritulud	33
Lisa 22 Kaubad, toore, materjal ja teenused	33
Lisa 23 Mitmesugused tegevuskulud	34
Lisa 24 Tööjõukulud	34
Lisa 25 Muud ärikulud	34
Lisa 26 Muud finantstulud ja -kulud	34
Lisa 27 Seotud osapooled	35
Aruande allkirjad	37
Vandeauditori aruanne	38

## Tallinna Linnatranspordi AS-i tegevusaruanne 2016

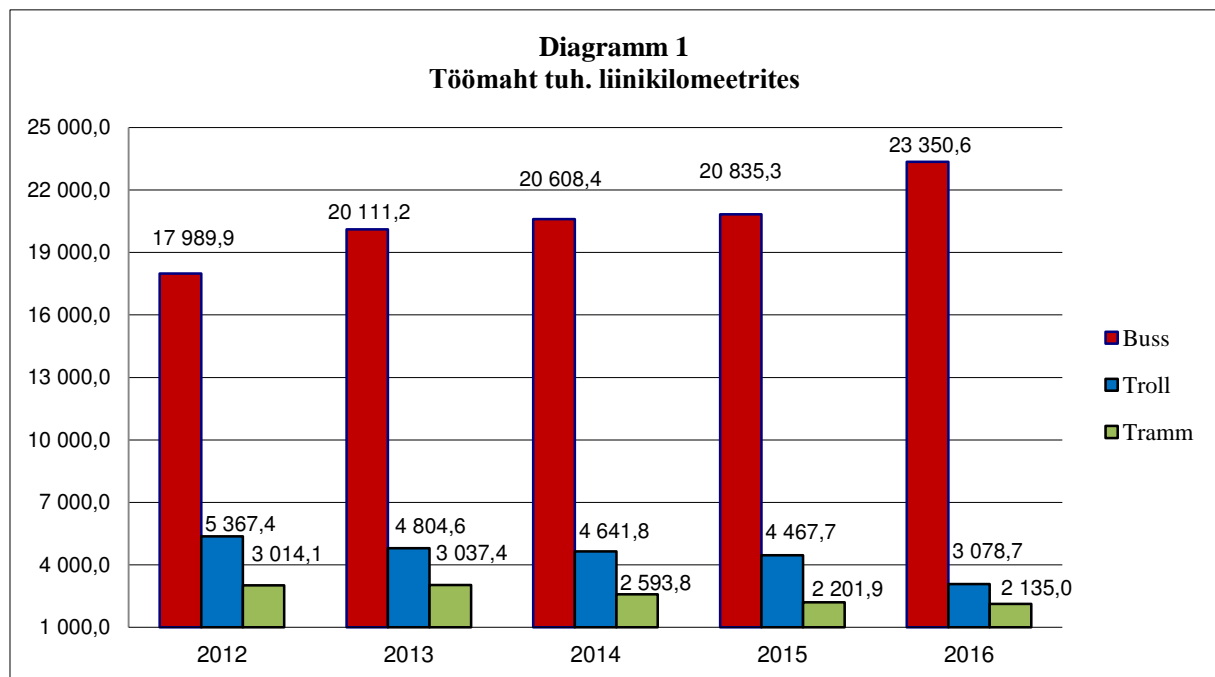
1993. aastal reorganiseeriti riigi omanduses olev RAS Tallinna Autobussikoondis Tallinna linna omanduses olevaks Tallinna Autobussikoondise AS-iks, kus 100% aktsiaid kuulusid Tallinna linnale. Tallinna Linnavalitsuse 11. jaanuari 2012a. korraldusega nr. 51-k moodustati ajutine komisjon Tallinna Autobussikoondise AS-i ja Tallinna Trammi- ja Trollibussikoondise AS-i ühinemiseks. Tallinna Linnavolikogu oma otsusega nr. 89 14. juuni 2012a. kiitis heaks Tallinna Autobussikoondise AS-i ja Tallinna Trammi- ja Trollibussikoondise AS-i ühinemise ja ühinemislepingu. Ühinemislepingu järgi oli Tallinna Autobussikoondise AS ühendav ja Tallinna Trammi- ja Trollibussikoondise AS ühendatav ettevõtte. Ühinenud ettevõtte ärinimeks kinnitati Tallinna Linnatranspordi Aktsiaselts (AS). Ühinenud ettevõtte Tallinna Linnatranspordi AS kanti äriregistrisse 18. juulil 2012a.

### Liikluse korraldamine

Tallinna Linnatranspordi AS-i (edaspidi TLT AS) ülesandeks on vastavalt Tallinna Transpordiametiga sõlmitud teeninduslepingutele teostada liinivedu Tallinna linnas busside, trollibusside ja trammidega. TLT AS-i ja Tallinna Transpordiameti vaheline sõitjateveo avaliku teenindamise leping sõlmiti 21. jaanuaril 2015.

2016. aastal oli töömaht kokku 28 564,2 tuhat liinikilomeetrit, mis on võrreldes eelmise aastaga 3,9% rohkem.

Töömahu muutumine liinikilomeetrites on toodud diagrammil 1.



2017.aastaks on Tallinna Transpordiameti poolt tellitud töömaht 28 871,0 tuhat liinikilomeetrit, kasv 101,1%.

## Bussiliiklus

2016. aastal oli bussiliikluse töömaht 23 350,6 tuhat liinikilomeetrit, suurenedes võrreldes 2015. aastaga 2 515,3 tuhat liinikilomeetrit ehk 12,1%. Liinikilomeetrite mahu suurenemisele avaldas suures osas mõju trolliliinide nr 6 ja 7 sulgemine alates 1.01.2016 ning asendamine hübriidbussiliinidega nr 42 ja 43. Selle tulemusena paranes oluliselt Õismäe elanikele ühistransporditeenuse tagamise kindlus ning kvaliteet. Kui trollide puhul oli intervall 9 – 12 minutit, siis hübriidbussid sõidavad iga 6 – 7 minuti järel, mis muudab nende kasutamise sõitjatele märksa mugavamaks. Liinitöö mahu suurenemisele avaldas mõju ka täiendavate busside lisamine enimkoormatud liinidele, uue bussiliini nr 73 avamine, bussiliini nr 55 pikendamine kesklinna, bussiliini nr 31 pikendamine Kärberi tänavani ja trammiliinide asendamine. Trammiliine asendati alates 1. juunist 10 bussiga seoses trammitee rekonstrueerimistöödega Viru ringi ja Kopli vahelisel trammitee lõigul.

2016. aastal teenindati kokku 59 bussiliini. Võrreldes 2015. aastaga suurenes töömaht 31 järjekorra võrra, sealhulgas lisati sõitjate paremaks teenindamiseks erinevatele liinidele 3 liigendbussi. Bussiliin nr 37 rakendati alates 01.02.2016 tööle ka tööpäeviti. Alates 01.03.2016 pikendati bussiliini nr 31 Punaselt tänavalt mööda Laagna teed, Mustakivi teed ja Narva maanteed Kärberi tänavani, millega tekkis otseühendus Laagna tee põhja- ja lõunakülje vahel. Alates 1. maist avati uus bussiliin nr 73 Veerenni – Tööstuse, mis parandab ühistranspordiühendust Põhja-Tallinna ja kesklinna vahel ning tagab lihtsa ligipääsu populaarsetele kultuuriobjektidele – Lennusadamale ja Noblessneri valukojale. Alates 29. augustist pikendati bussiliini nr 55 kesklinna, mis parandab koolilaste liiklemisvõimalusi ning Peterburi tee, Paneeli tänava ja Betooni tänava piirkonnas töötavate inimeste teenindamist. Alates 1. novembrist muudeti bussiliini nr 48 marsruuti, millega parandati Pelguranna ja Kristiine piirkondade vahelist ühendust.

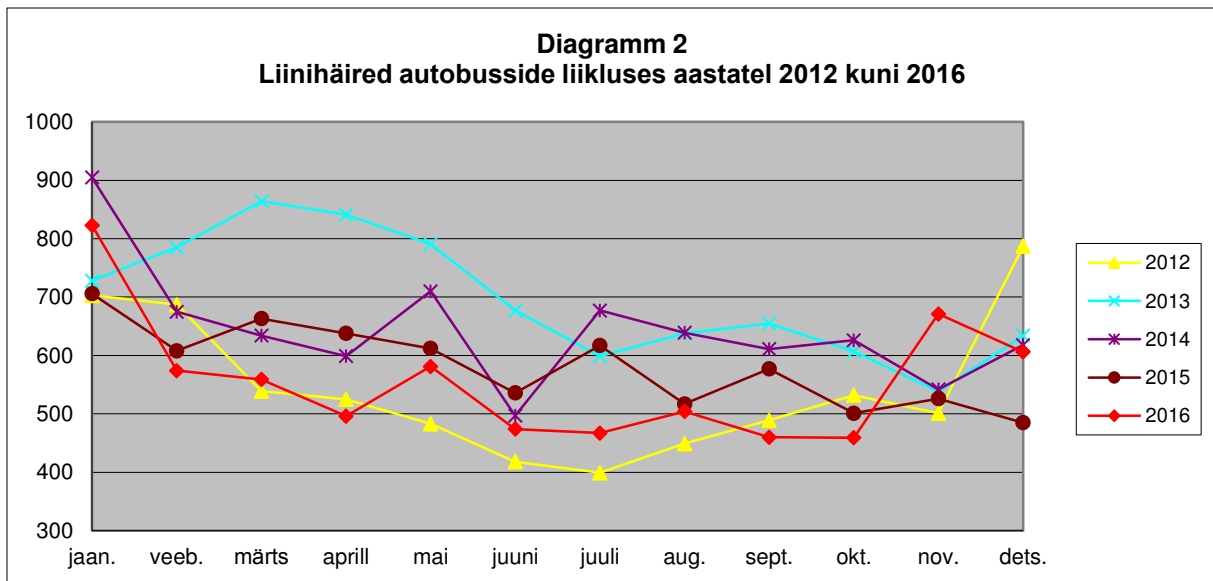
Lisaks tavapäraste bussiliinide teenindamisele toimus Tallinna Transpordiametiga sõlmitud eraldi kokkuleppe alusel 3 koolibussiga hommikune lähivaldade kooliõpilaste sõidutamine Tallinna kesklinna koolidesse.

Olulisemad eksploatatsioonilised näitajad on toodud alljärgnevas tabelis:

<b>Eksploatatsioonilised näitajad</b>	<b>2016. a</b>	<b>2015. a</b>
Busside arv liinil tiptunnil	350	319
Liinitöömaht aastas (mln km)	23,4	20,8
Liinihäireid kokku	6674	6986
- neist keskmiselt päevas	18	19
Tegemata veotsad	1627	821
Bussijuhtide arv 31.12	888	816

Liinihäirete arvu vähenemise põhjuseks on uute busside lisandumine liiklusesse viimastel aastatel ja bussijuhtide arvu suurenemine 2016. aastal. Tegemata jäi 0,08% plaanilistest veotsadest. Aasta tegemata veootstest moodustas 46% jaanuarikuu, mis oli tingitud suure sademete hulga tõttu tekkinud erakordselt halvadest teoludest.

Liinihäirete muutumist aastate jooksul iseloomustab diagramm 2.



2017. aastaks on planeeritud bussiliikluse töömaht koos trammi asendusega 24 132,3 tuhat liinikilomeetrit, kasv 103,3%.

### Trolliliiklus

2016. aastal oli trolliliikluse töömaht 3 078,7 tuhat liinikilomeetrit, vähenedes võrreldes 2015. aastaga 1 389,0 tuhat liinikilomeetrit ehk 31,1%. 2016. aastal teenindati kokku 5 trolliliini. Võrreldes 2015. aastaga vähenes töömaht 15 järjekorra võrra seoses trolliliinide nr 6 ja 7 asendamisega hübriidbussi liinidega.

2017. aastaks on töömaht planeeritud 2 657,3 tuhat liinikilomeetrit ehk 13,7% vähem kui 2016. aastal sõideti. Seoses vanade Škoda trollide mahakandmisega ja veolajaama ehitusega Sõle tänaval (tingituna Kopli trammitaristu rekonstrueerimistöödest) suletakse 2017. aasta jooksul 9. trolliliin Keskuse – Kopli, mis asendatakse hübriidbussiliiniga. Seejärel jäävad sõitma trolliliinid nr 1, 3, 4 ja 5, mis sõidavad Mustamäelt Kaubamaja juurde ja Balti jaama.

### Trammiliiklus

2016. aastal oli trammiliikluse töömaht 2 135,0 tuhat liinikilomeetrit, vähenedes võrreldes 2015. aastaga 66,9 tuhat liinikilomeetrit ehk 3,0%. Liinikilomeetrite maht vähenes seoses Kopli suunalise trammitee rekonstrueerimistöödega.

1. juunil 2016 suleti liiklus trammiliinidel nr 1 ja 2 seoses Viru väljaku ja Suure Rannavärava vahelise trammitee rekonstrueerimistöödega koos Kopli suunalise Viru pöörangute vahetusega. Ehitustööd lõiguse Viru ring – Suur-Rannavärava tee toimusid 01.06-31.08.2016. Samal ajavahemikul rajati Balti jaama kõrvale ajutine tagasipöördering ning trammiliiklus taastati lõigul Viru ring – Balti jaama ajutine tagasipöördering alates 1.09.2016 kui liiklus avati trammiliinil nr 2 Balti jaam - Ülemiste. Kuna 2016. aasta suvel alustati töödega 4. trammiliini pikendamiseks Peterburi maantee äärde rajatud pöördekanjonist Tallinna Lennujaama, siis ajavahemikul 1.06-31.10.2016 toimus liiklus trammiliinil nr 4 marsruudil Tondi – Ülemiste ning alates 1. novembrist taas marsruudil Tondi - Ülemiste jaam. Liiklus trammiliinil nr 1 jääb suletuks kuni Kopli liiklusuuna rekonstrueerimistööde lõpuni.

## **Veerem**

2016. aasta alguses oli kokku 451 bussi linnaliinide teenindamiseks, millest 186 olid liigendbussid ja 265 normaalbussid. Aasta jooksul jätkati kõige vanemate täielikult amortiseerunud busside väljavahetamist. Maha kanti 24 bussi, neist 21 normaal- ja 3 liigendbussi. Juurde hangiti 21 bussi, neist 5 kasutatud bussi on MAN Lion's City A21 tüüpi normaalbussid, 7 kasutatud bussi Scania CN270 tüüpi normaalbussid ja 9 kasutatud bussi Scania L94 tüüpi liigendbussid. Maanteeametilt saadi 3 kasutatud IVECO Irisbus Crossway LE tüüpi normaalbussi. 2016. aasta lõpuks oli kokku 451 bussi, neist 192 liigend- ja 259 normaalbussi. Busside keskmine vanus oli 2016. aasta lõpuks 9,3 aastat (2015. aasta lõpuks 8,8 aastat).

2017. aasta kevadel saabuvad liinile lisaks olemasolevatele Euro-5 ja Euro-6 saastennormidele vastavatele 120-le MAN bussile veel 30 uut MAN bussi ning lisaks 24-le uuele hübriidajamiga VOLVO 7900 tüüpi bussile veel 20 uut hübriidajamiga bussi.

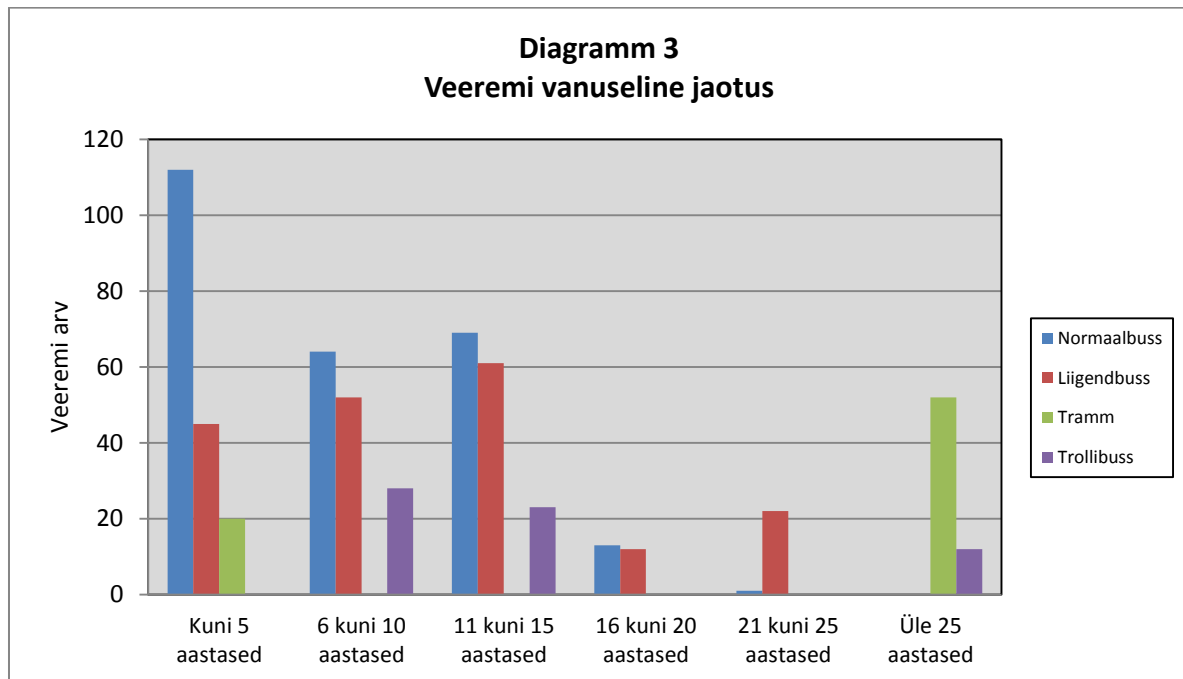
2016. aasta alguses oli kokku 75 trolli, millest 27 olid liigendtrollid ja 48 normaaltrollid. Aasta jooksul kanti maha kõige vanemad täielikult amortiseerunud trollid. Maha kanti 12 trolli, neist 5 liigend- ja 7 normaaltrolli. Aasta lõpul oli arvel 63 trolli. 2016. aastal uusi trolle ei ostenud. Trollide keskmine vanus oli 2016. aasta lõpuks 13,4 aastat (2015. aasta lõpuks 14,7 aastat).

2016. aasta alguses oli kokku 78 trammi. Aasta jooksul kanti maha 9 kõige vanemat amortiseerunud KT4 tüüpi trammi. Juurde soetati 3 uut keskkonnasäästlikku CAF Urbos AXL trammi. Aasta lõpul oli arvel 72 trammi, millest 20 on uued keskkonnasäästlikud madalapõhjalised CAF Urbos AXL trammid. Trammide keskmine vanus oli 2016. aasta lõpuks 22,7 aastat (2015. aasta lõpuks 23,3 aastat).

2017. aasta sügisel on kavandatud Tondi - Kadrioru liinile panna sõitma moodsa tehnika ning kaasaegseile ohutusreeglitele vastavad retrotrammid. Trammid hakkavad nii sise- kui väliskujunduselt sarnanema eelmise sajandi keskpaigas kasutatud trammidega, kuid on varustatud kaasaegsete seadmetega. Ümberehitustööde käigus renoveeritakse trammide kere ja raam, paigaldatakse puidust istmed, toite- ja abitoitemuundurid, vahetatakse välja kaabeldus- ja elektrisüsteem. Kokku renoveeritakse retrotrammideks 6 KT4 tüüpi trammi. Töid teostab AS Ühinenud Depood koostöös Tšehhi firmaga Inekon Group a.s.

2016. aastal alustati ka trammide KT4 ja KT6 rekonstrueerimis- ja moderniseerimistöödega, mille käigus renoveeritakse 14 trammi kere, vahetatakse välja sõitjatesalongi istmed ja ukсед, paigaldatakse veo- ja abitoitemuundurid, remonditakse alusvankrid. 10 renoveeritud trammi saabuvad 2017. aastal ja viimased 4 trammi 2018. aastal. Töid teostab Tšehhi firma Cegelec a.s.

Veeremi vanuseline jaotus on toodud diagrammil 3.



## Personal

31.12.2016 seisuga töötas TLT AS-s 1753 töötajat, neist bussijuhte 888, sealhulgas 125 naisbussijuhti. Trammijuhte oli 97 ja trollijuhte 121. 2016. aastal sõlmiti tööleping 172 töötajaga, sh 106 bussijuhiga. Tööleping lõpetati 2016. aastal 186 töötajaga, sealhulgas 85 bussijuhiga, 12 trammijuhiga ja 9 trollijuhiga. Tööleping öeldi üles tööandja poolt majanduslikel põhjustel (koondamine) 12 juhul. Tööjõu liikumise analüüs näitab, et tööleping lõpetati enamikel juhtudel kas poolte kokkuleppel - 84 korral või töötaja algatusel 36 juhul põhjusel, et töötaja ei olnud rahul palgaga või töötingimustega. Töötajast tuleneval põhjusel ( tervis - 15 korral, surm 6 ja töökohustuste rikkumine - 4 korral), lepingu tingimuste muutmine, ebapiisav tööoskus, tähtaja möödumine jne lõpetati tööleping 47 juhul. Tööjõu voolavus oli ettevõttes 2016. aastal 10,8%.

Tööjõuturul valitsenud olukord, koostöö Töötukassa ja TLT Koolituskeskuse vahel ning trollijuhtide ümberõpe bussijuhtideks on taganud vajaliku bussijuhtide reservi olemasolu. Jätkuvalt on ettevõttele probleemiks olnud autoremondi lukkseppade ja teiste remonditöölise värbamine. Samuti värvati sotsiaalsetel töökohtadel töötavate busside lõpp-peatuste koristajaid.

Koostöös teenistuste, osakondade ja ametiühinguga olid tagatud normaalsed ja korrektsed töösuhted töötajate ja tööandja vahel.

## Palk

TLT AS sõidukijuhtide keskmine kuupalk 2016. aastal oli 1 186 eurot (2015. aastal 1080 eurot), kasv 9,8%. Sõidukijuhtide keskmised kuupalgad on toodud alljärgnevas tabelis:

	Keskmine palk (eurot)		
	2016	2015	Muutus % 2016/2015
Bussijuhid	1 161	1 093	6,3%
Trollijuhid	1 051	1 095	-4,1%
Trammijuhid	1 054	962	9,5%
Sõidukijuhid kokku	1 186	1 080	9,8%

2016. aastal maksti TLT AS juhatuse liikmetele töötasu 226 002,87 eurot ja nõukogu liikmetele tasu 47 085 eurot.

### Koolitustegevus

2016. aastal osales mootorsõiduki juhtide kursustel 172 inimest. D-kategooria kursused läbis 118 inimest, lõpetanutest on bussijuhtidena tööle asunud 21. C-kategooria kursuse läbis 28 inimest. Lisaks on osutatud ainult õppesõidu teenust 12-le OÜ Autosõit suunatud kaitsevälasele. CE-kategooria kursuse läbis 26 inimest.

Eesti Töötukassa poolt oli 2016.a. suunatud 18 inimest D-kategooria kursustele, 2 inimest C-kategooria kursustele ning 3 inimest ametikoolituse kursustele. Eesti Kaitseväge ajateenijad on 2016. aastal läbinud D-kategooria kursuse 28 ning C-kategooria õppesõidu koolituse 12 kaitsevälast.

Ettevõtte sisekoolituse käigus on ümber õpetatud bussijuhtideks 12 trollijuhti. Kutseoskuste määramine (kontrollsõit) bussijuhiks tööle kandideerijatele on läbi viidud 135 inimesele, neist üheksal ei vastanud busi juhtimisoskus nõuetele.

Bussijuhtide ametiõppe täienduskoolituse kursused (35 tundi) toimusid 2016. aastal 6-s õppegrupis – 4 vene ja 2 eesti õppekeelega. Lõpetas 103 juhti. Bussijuhtide kiirendatud ametikoolituse kursuseid (70 tundi) toimusid 2016. aastal 4-s õppegrupis – 3 vene ja üks eesti õppekeelega. Lõpetas 47 inimest. Kokku läbis ametikoolituse (35 tundi + 70 tundi) 150 inimest.

Tööandja esitas jätkuvalt kõrgendatud nõudeid oma töötajatele teeninduskultuuri ja töökohustuste täitmise osas. Sellest tulenevalt korraldati katseliselt Hea teenindaja sisekoolitus mahus 8 tundi ning sellega on plaanis jätkata.

### Infrastruktuur

Infrastruktuuriteenistuse ülesandeks on elektritranspordi trammi rööbasteede koos pöörangute ja trammitee alaga, trammi ja trolli kontaktvõrgu ning veoalajaamade koos kaablivõrguga haldamine ja korrashoid. 2016. a lõpuks oli trammi rööbasteede ja trammi KV kogupikkus 41,1 km (sellest Kopli suuna rööbasteede on rekonstrueerimisel), kasutuses oli aasta lõpus 67 pöörangut, trolli kontaktvõrgu pikkus oli 55 km, keskpingeakaablite kogupikkus oli 16 km ja DC 600V kaablite kogupikkus oli 51 km. Käigus oli 16 VAJ. TLT AS arvel ja hooldada on 11 trammi ootepaviljoni, Peterburi tee 2 sadevetepumpla koos torustiku ja elektritoitega, Peterburi tee 2 tänavavalgustus.



2016. aastal alustati 1. ja 2. trammiliini infrastruktuuri uuendamisega Kopli suunal. 2016. aasta jooksul jõuti rekonstrueerida lõik Viru väljakust kuni Rannavärava ülesõiduni ning ehitada ajutine tagasipöördering Balti jaama lähiste. Ajutisest tagasipöörderingist Kopli poole ja depoo territooriumil on enamuse trammitee taristust demonteeritud ja utiliseeritud (v.a ristmike ületused). Trammiliiklus toimib praegu Kopli suunas kuni Balti jaama juures oleva ajutise tagasipöörderingini. Trammiliikluse põhjaliku uuendamise järgmiste etappide käigus viiakse kogu Kopli rööbastee betoonalusele ja vahetatakse kõik trammirööpad, korrastatakse trammiteega külgnevad alad ning ülesõidud, rajatakse töökindel kontaktvõrk (s.h. vahetatakse välja kõik trammi kontaktvõrgu kandemastid) ja neid elektriga varustavad veolajaamad (VAJ2;17;18) koos toitekaablite võrguga. Kopli depoo territooriumile rajatakse lammutatud remondihalli ja veolajaama asemele ühes kompleksis asuvad trammide varjualune, pesula, pisiremondi ja hoolduse ruumid ning veolajaam. Uue hoone projekteerimisel on arvestatud nii uute CAF kui ka vanade KT4/KT6-tüüpi trammide hooldusest tingitud vajadustega. Hoonesse on planeeritud paigaldada trammide piduriliivaga täitmise süsteem ja välispesuseade. Lisaks uuendatakse kõik depoosisesed manööverdus- ja seisuteed. Rekonstrueeritava trammitee pikkus kokku (koos depoo territooriumil asuvate teedega) on ligikaudu 16 kilomeetrit. VAJ2 rajatakse võimalusega tulevikus sinna paigutada elektribusside laadimiseks vajalik elektripaigaldis. Kopli suunalise trammitee rekonstrueerimistööd on kavas lõpetada 2017. aasta sügiseks. Lisaks alustati Kopli depoo vana hoone rekonstrueerimistöödega. Tööde käigus valatakse uus betoonpõrand, vahetatakse välja hoone väravad, rööbastee ja kontaktvõrk, teostatakse olmeruumide remont. Rekonstrueerimistööd on viiakse lõpule 2017. aastal.

2016. aasta suvel algasid projekteerimis- ja ehitustööd trammiliini pikendamiseks Peterburi tee 2 tagasipöörderingilt Lennujaamani. Selleks oli vaja projekteerida ja ehitada Ülemiste jaamas raudtee alune ning Suur-Sõjamäe tänava alune tunnel Keevise tänavale, trammitee koos tagasipöörderingi ja kontaktvõrguga, kontaktvõrku toitev veolajaam koos kaablitrassidega, täita tehnilistest tingimustest tulenevad lisaehitustegevused ja leida antud ala kõiki osapooli rahuldav disainlahendus ning see ellu viia. 2016.a lõpul alustati raudtee ja Suur-Sõjamäe tn aluse tunneli rajamist. Ehitustöödega jõuti raudtee alt läbi kuni Suur-Sõjamäe tänavani. Lennujaama juurde ehitati parkla rendiautode ümberpaigaldamiseks ja lisaks parkla Puuviljapardiisi klientidele, alustati kommunikatsioonide ümbertõstmistega trammiteede ja ehitustöödega haaratud tänavate all. Kõik ehitustööd on kavas lõpetada 2017. aasta sügiseks.

2016.a suleti trolliliiklus Õismäe suunal. Seoses sellega demonteeriti ja utiliseeriti kontaktvõrgu kandekonstruksioonid ja kontaktjuhe Õismäe lõppjaamas, Paldiski maanteelt kuni Mustamäe tee ja Paldiski maantee ristmikuni ja Endla tänavalt. Demonteeriti ja utiliseeriti tänavavalgustuseks mittevajalikud kandemastid. Paigaldati 2 varem mahasõidetud kandemasti, remonditi ja taastapaigaldati 2 2016 a mahasõidetud kandemasti. Tallinna Linna Kommunaalametile on üleandmiseks valmis 554 kandemasti.

4. trammiliini ja Kadrioru suuna trammi taristu rekonstrueerimistööde käigus ei vahetatud välja kõiki trammi kontaktvõrgu kandemaste, millest osa ei pidanud vastu suurenenud tõmbejõule ja murdusid. Olukorrast ülevaate saamiseks telliti ekspertiis (mis osaliselt haaras ka kesklinna trolli KV kandemaste) ja selle alusel alustati mõjuvale tõmbejõule mittevastavate kandemastide välja vahetamist. 2016. aastal vahetati välja 42 kõige halvemas seisus olevat kandemasti. Lisaks korraldati hange 50 kandemasti ostmiseks ja nende

paigaldamiseks. Ostetud kandemastid saabusid detsembri keskpaigas. Paigaldamine toimub 2017.a esimesel poolel vastavalt ilmastikuoludele.

Trammi rööbasteede hooldustehnikast osteti nelikveoga ISUZU, millele on paigaldatud lumesahk ja mis võimaldab operatiivselt tegelda lumekoristusega trammiteel. Lisaks soetati rööbaste lihvimiseks kaasaegse lihvimismasin, mis võimaldab kõrvaldada rööbaste pinna lainelisuse, taastada rööpa pealispinna õige geomeetria, teha pealispinda puhastavat lihvimist.

## **Hoonete ja rajatiste haldus**

2016. aasta lõpuks oli TLT AS maakasutus kokku 308 090 m<sup>2</sup> 31-el erineval aadressil. Nendest 26-el aadressil asuvad kinnistud on TLT AS omand, kokku 222 631 m<sup>2</sup>. Viis (5) maaüksust munitsipaliseeriti 2016. aastal. Maad on kantud maakatastrisse ja kinnistusraamatusse. TLT AS on sõlminud nende maade kasutamiseks hoonestusõiguse lepingud. Nimetatud viis kinnistut asuvad aadressidel Sütiste tee 27a, Rannamäe tee 5, Kadaka tee 72f, Männiku tee 125a, Põldmarja 6/Paldiski mnt 85a, pindala kokku 25 548 m<sup>2</sup>. Võrreldes aastaga 2015 vähenes TLT AS maakasutus munitsipaliseeritud maade piiride täpsustamise tõttu 1256 m<sup>2</sup> võrra.

TLT AS hoonete üldpind on kokku 61 593 m<sup>2</sup>. Hoonete üldpind vähenes 1070 m<sup>2</sup> võrra seoses Kopli 118 viihalli (889 m<sup>2</sup>) ja veoalajaama (181 m<sup>2</sup>) lammutamisega.

Rendile on antud 22 600 m<sup>2</sup> territooriumi (7,3 %) ja 7172 m<sup>2</sup> büroo-, tootmis- ja laopinda (11,6 %).

2016. aastal teostatud suuremad hoonete ehitus-remonttööd:

- Alustati Kopli depoo vana hoone rekonstrueerimistöödega. Tööde käigus valatakse uus betoonpõrand, vahetatakse välja hoone väravad, rööbaste ja kontakivõrk, teostatakse olmeruumide remont.
- Rekonstrueeriti Paldiski mnt 48c depoohoone III ja IV remondikanali, uuendati ca 450 m<sup>2</sup> tööpinda koos tehnovõrkudega, lisaks remonditi kapitaalselt meeste dušširuum.
- Remonditi Kadaka tee 62a remonditöökoda, MAN busside remondiruum, uuendati ca 400 m<sup>2</sup> tööpinda koos tehnovõrkudega. Lisaks uuendati autoelektrikute tööruum ja käigukastide remondiruum, kokku ca 150 m<sup>2</sup> tööpinda koos tehnovõrkudega.
- Remonditi Veerenni 20 liikluskorralduspunkt. Uuendati ca 90 m<sup>2</sup> olme- ja puhkeruume.
- Energeetiliste ressursside osas (gaas, elekter, soojus, vesi) saavutati oluline kokkuvõtte võrreldes planeeritud eelarvega.

## **Arendustegevus ja avalikud suhted**

Viidi läbi TLT AS 2015-2024 arengukava seire 2015 aasta kohta ning koostati TLT AS arengukava 2016 aasta lühiversioon.

Avalikku teenust pakkuva ettevõttena ning linna transpordivisiooni elluvijana on TLT AS kohustatud teavitama avalikkust olulisematest arengutest Tallinna ühistranspordis.

2016. aprillis jõudis Tallinna viimane 20-st CAF Urbos linnatrammist. Trammiprojekti lõpetamiseks toimus Tallinna Raekojas vastuvõtt. Välja anti CAF trammidest jutustav lasteraamat „Tramm nimega Moonika“.

2016. aastal algasid tööd Kopli suunalise trammitee rekonstrueerimisel ning 1. juunil toimus retrotrammi T-11 ja hobukonkaga Tallinna trammitaristu kaasajastamise II etapi alguse tähistamiseks pidulik trammisõit ajaloolisesse Kopli depoosse.

Samuti on toimunud pidev teavitustöö Trammitee viimisest lennujaamani. Mõlemad arendusi on kajastatud ka ettevõtte kodulehel eraldi alajaotustes. Lennujaama trammiteest on valmistatud ülevaatlik informatiivne kaart, mida saavad kasutada meediaväljaanded.

Augustis korraldati koostöös agentuuriga Media House, busside sisekraanidel, TTV-s, välireklaamina ja otsepostitusena, Tallinna ühistranspordi arengut tutvustava, kõigile ühistranspordi kasutajatele suunatud teavituskampaania.

Osalemaks konkursi European Business Awards II voorus, valmistati ettevõtte tööd ning arenguperspektiive tutvustav ingliskeelne ülevaatefilm.

Töötajate paremaks teavitamiseks alustati TLT AS siselehe „Ühistransport“ väljaandmist, millest 2016. aastal ilmus 2 numbrit. Pidevalt toimub ettevõtte kodulehe materjalide uuendamine.

## **Finantstegevus**

TLT AS bilansimaht seisuga 31.12.2016a. oli 168,0 milj. eurot (seisuga 31.12.2015 161,0 milj. eurot). Põhivara on seisuga 31.12.2016 151,6 milj. eurot, kohustused kokku on 65,53 milj. eurot ja omakapitali suurus 102,5 milj. eurot. Võõrkapitali osatähtsus moodustas bilansimahust 39%. Lühiajaliste kohustuste kate on 71%. Lühiajalised kohustused kaetakse tulevaste perioodide tulude arvelt. Juhtkonna hinnangul on ettevõtte tegevus jätkusuutlik.

Põhivara ostud ja parendused moodustasid kokku 20,8 milj. eurot. Suuremad ehitustööd olid seotud Kopli ja Lennujaama suunaliste rööbasteede rekonstrueerimise ja ehitamisega kokku summas 7,8 milj. eurot, Kopli depoo ehitusega summas 1,16 milj. eurot. Suuremad soetused olid 3 uut CAF trammi summas 7,35 milj. eurot. Kapitalirendiga soetati 9 kasutatud liigendbussi Scania L94, 7 normaalbussi Scania CN270 OmniCity ja rööbaste lihvimismasin. Majandus- ja Kommunikatsiooniministeeriumi sihtfinantseerimise toetuse arvelt soetati 3 bussi Iveco Irisbus Crossway LE SFR 161/01.

TLT AS teenis 2016. aastal tulu 79 milj. eurot. Tallinna linnalt laekus dotatsiooni linnaliinidel osutatavate teenuste (teostatud liinikilomeetreid) eest 58,2 milj. eurot. Lisaks saadi Tallinna linnalt 2016. aastal sihtfinantseerimise toetust järgmiste investeerimisprojektide katteks: Kopli suunalise trammitee rekonstrueerimiseks 5,1 milj. eurot, Lennujaama viiva trammitee projekteerimiseks ja ehitamiseks 2,7 milj. eurot, 20 bussioote paviljoni ehitamiseks ja paigaldamiseks 51 tuhat eurot. TLT AS 2016. aasta kasum oli 13,57 milj. eurot.

Rahavood äritegevusest olid positiivsed summas 11,9 milj. eurot (s.h. kulum 13 milj. eurot, ärikasum 14 milj. eurot, saadud sihtfinantseerimine põhivara soetuseks -15,4 milj. eurot). Rahavood investeerimistegevusest olid samuti positiivsed summas 1,2 milj. eurot (s.h. põhivara eest tasuti oli 7,6 milj. eurot ja laekumised põhivara soetuse sihtfinantseerimiseks olid 8,2 milj. eurot). Rahavood finantseerimistegevusest olid negatiivsed summas 8,3 milj. eurot (s.h. lunastatud võlakirju 3,2 milj. eurot, makstud tagasi laene 0,788 milj. eurot, makstud kapitalirendimakseid 3,95 milj. eurot, makstud intresse 0,35 milj. eurot). Rahavoog perioodi lõpus oli positiivne summas 10,25 milj. eurot.

Suhtarvud

<b>Likviidsus ja rahavood äritegevusest</b>	<b>2016</b>	<b>2015</b>
Maksevalmidus %	60%	62%
Lühiajaliste kohustuste kate %	71%	71%
<b>Efektiivsus ja vara käibesagedus</b>		
Nõuded ostjate vastu % netokäibest	7,81%	16,5%
Varud % netokäibest	3,82%	3,5%
Võlad hankijatele % netokäibest	13,43%	16,0%
Keskmine tasumisperiod (keskmised võlad hankijatele suhe netokäibesse)	52,64	45,8
<b>Omakapitali osatähtsus ja finantsriisiko</b>		
Kohustuste suhe omakapitali	0,64	0,81
Kohustuste osatähtsus %	64%	45%
<b>Tegevuse ja kapitali tasuvus</b>		
Tegevuse tasuvus % (kasumi enne finantskulusid suhe netokäibesse)	22,07%	98,1%
Keskmine finantskulude määr % (finantskulude suhe keskmistesse kohustustesse)	0,5%	0,5%

TLT juhatus hindab 2016. aasta töötulemusi headeks.

## Raamatupidamise aastaaruanne

### Bilanss

(eurodes)

	31.12.2016	31.12.2015	Lisa nr
Varad			
Käibevarad			
Raha	10 250 034	5 383 222	2
Nõuded ja ettemaksud	3 787 513	8 817 588	3
Varud	2 425 964	2 154 972	5
<b>Kokku käibevarad</b>	<b>16 463 511</b>	<b>16 355 782</b>	
Põhivarad			
Nõuded ja ettemaksud	1 178 680	1 254 592	3
Kinnisvarainvesteeringud	37 807	39 451	7
Materiaalsed põhivarad	150 351 279	143 349 381	8
Immateriaalsed põhivarad	21 490	33 576	9
<b>Kokku põhivarad</b>	<b>151 589 256</b>	<b>144 677 000</b>	
<b>Kokku varad</b>	<b>168 052 767</b>	<b>161 032 782</b>	
Kohustised ja omakapital			
Kohustised			
Lühiajalised kohustised			
Laenukohustised	8 125 588	7 855 267	12
Võlad ja ettemaksud	15 192 062	15 110 944	13
Eraldised	6 570	6 041	16
<b>Kokku lühiajalised kohustised</b>	<b>23 324 220</b>	<b>22 972 252</b>	
Pikaajalised kohustised			
Laenukohustised	40 103 359	46 830 056	12
Võlad ja ettemaksud	1 991 405	2 299 696	13
Eraldised	111 353	93 479	16
<b>Kokku pikaajalised kohustised</b>	<b>42 206 117</b>	<b>49 223 231</b>	
<b>Kokku kohustised</b>	<b>65 530 337</b>	<b>72 195 483</b>	
Omakapital			
Aktsiakapital nimiväärtuses	6 391 200	6 391 200	19
Ülekurss	19 834 483	19 834 483	
Kohustuslik reservkapital	639 120	639 120	
Eelmiste perioodide jaotamata kasum (kahjum)	61 972 496	2 353 141	
Aruandeaasta kasum (kahjum)	13 685 131	59 619 355	
<b>Kokku omakapital</b>	<b>102 522 430</b>	<b>88 837 299</b>	
<b>Kokku kohustised ja omakapital</b>	<b>168 052 767</b>	<b>161 032 782</b>	

## Kasumiaruanne

(eurodes)

	2016	2015	Lisa nr
Müügitulu	63 547 524	61 142 489	20
Muud äritulud	15 636 770	58 310 936	21
Kaubad, toore, materjal ja teenused	-17 350 830	-16 823 965	22
Mitmesugused tegevuskulud	-2 454 151	-2 261 352	23
Tööjõukulud	-32 105 943	-30 535 876	24
Põhivarade kulum ja väärtuse langus	-13 016 681	-9 604 969	7,8,9
Muud ärikulud	-232 252	-233 557	25
<b>Ärikasum (kahjum)</b>	<b>14 024 437</b>	<b>59 993 706</b>	
Muud finantstulud ja -kulud	-339 306	-374 351	26
<b>Kasum (kahjum) enne tulumaksustamist</b>	<b>13 685 131</b>	<b>59 619 355</b>	
<b>Aruandeaasta kasum (kahjum)</b>	<b>13 685 131</b>	<b>59 619 355</b>	

## Rahavoogude aruanne

(eurodes)

	2016	2015	Lisa nr
Rahavood äritegevusest			
Ärikasum (kahjum)	14 024 437	59 993 706	
Korrigeerimised			
Põhivarade kulum ja väärtuse langus	13 016 681	9 604 969	7,8,9
Kasum (kahjum) põhivarade müügist	-6 875	0	21
Muud korrigeerimised	-15 424 419	-56 326 082	
<b>Kokku korrigeerimised</b>	<b>-2 414 613</b>	<b>-46 721 113</b>	
Äritegevusega seotud nõuete ja ettemaksete muutus	2 328 372	-1 875 793	
Varude muutus	-270 992	-595 259	5
Äritegevusega seotud kohustiste ja ettemaksete muutus	-1 740 030	1 339 916	
Muud rahavood äritegevusest	300	0	
<b>Kokku rahavood äritegevusest</b>	<b>11 927 474</b>	<b>12 141 457</b>	
Rahavood investeerimistegevusest			
Tasutud materiaalsete ja immateriaalsete põhivarade soetamisel	-7 622 456	-7 969 231	8
Laekunud materiaalsete ja immateriaalsete põhivarade müügist	654 800	0	8
Laekumised sihtfinantseerimisest	8 195 021	2 356 081	
Antud laenud	0	-4 200	
Antud laenude tagasimaksed	2 512	2 036	
Laekunud intressid	902	605	26
<b>Kokku rahavood investeerimistegevusest</b>	<b>1 230 779</b>	<b>-5 614 709</b>	
Rahavood finantseerimistegevusest			
Saadud laenud	0	3 000 000	
Saadud laenude tagasimaksed	-3 992 072	-3 814 294	
Kapitalirendi põhiosa tagasimaksed	-3 952 729	-2 628 883	
Makstud intressid	-346 640	-382 071	
<b>Kokku rahavood finantseerimistegevusest</b>	<b>-8 291 441</b>	<b>-3 825 248</b>	
<b>Kokku rahavood</b>	<b>4 866 812</b>	<b>2 701 500</b>	
Raha ja raha ekvivalendid perioodi alguses	5 383 222	2 681 722	
<b>Raha ja raha ekvivalentide muutus</b>	<b>4 866 812</b>	<b>2 701 500</b>	
Raha ja raha ekvivalendid perioodi lõpus	10 250 034	5 383 222	2

## Omakapitali muutuste aruanne

(eurodes)

					Kokku
	Aktsiakapital nimiväärtuses	Ülekurs	Kohustuslik reservkapital	Jaotamata kasum (kahjum)	
<b>31.12.2014</b>	6 391 200	19 834 483	177 535	2 814 726	29 217 944
Aruandeaasta kasum (kahjum)	0	0	0	59 619 355	59 619 355
Muutused reservides	0	0	461 585	-461 585	0
<b>31.12.2015</b>	6 391 200	19 834 483	639 120	61 972 496	88 837 299
Aruandeaasta kasum (kahjum)	0	0	0	13 685 131	13 685 131
<b>31.12.2016</b>	6 391 200	19 834 483	639 120	75 657 627	102 522 430



# Raamatupidamise aastaaruande lisad

## Lisa 1 Arvestuspõhimõtted

### Üldine informatsioon

Lisa 1. Raamatupidamise aastaaruande koostamisel kasutatud arvestusmeetodid ja hindamisalused

Tallinna Linnatranspordi AS 2016.a. raamatupidamise aastaaruanne on koostatud kooskõlas Eesti Vabariigi hea raamatupidamistava ja Riigi raamatupidamise üldeeskirja nõuetega. Hea raamatupidamistava põhinõuded on kehtestatud Eesti Vabariigi raamatupidamise seaduses, mida täiendavad Raamatupidamise Toimkonna poolt välja antud juhendid.

Raamatupidamise aastaaruanne on koostatud eurodes. Raamatupidamise aastaaruanne on koostatud tekkepõhise arvestusprintsipi alusel.

Vara ja kohustusi on hinnatud kaalutletud ja konservatiivsetel alustel. Raamatupidamise aastaaruande koostamine nõuab hinnangute andmist, mis põhinevad aktuaalsel informatsioonil Tallinna Linnatranspordi AS seisundist ning kavatsustest ja riskidest raamatupidamise aastaaruande koostamispäeva seisuga. Majandusaastal või varasematel perioodidel kajastatud majandustehingute lõplik tulemus võib erineda käesoleval perioodil antud hinnangust.

Raamatupidamise aastaaruandes kajastuvad olulised vara ja kohustuste hindamist mõjutavad asjaolud, mis ilmnesid bilansi kuupäeva 31.12.2016 ja aastaaruande koostamise kuupäeva ja aruande kinnitamise vahemikul.

Ettevõtte kasutab kasumiaruande skeemi 1.

Raha mitte-genereeritava varade puhul lähtub ettevõtte IPSAS 21-st ning vara kaetava väärtuse test viiakse läbi juhul kui nõudlus või vajadus varaga osutavate avalike teenuste järele on lõppenud või praktiliselt lõppenud. Ettevõtte jaoks on raha mitte-genereerivad varad bussid ning muud varad, mis on otseselt seotud avaliku transporditeenuse pakkumisega. Avaliku transporditeenuse osutamine toimub kulude hüvitamise põhimõttel, mistõttu antud teenuse osutamisega seotud varad on raha-mitte genereerivad.

Raha genereerivate varade puhul lähtub ettevõtte RTJ 5 sätestatust ning viib läbi varade kaetava väärtuse hindamise kui on ilmnunud asjaolud, mis viitavad sellele, et vara kaetav väärtus võib olla langenud alla tema bilansilise väärtuse.

### Bilansipäevajärgsed sündmused

Raamatupidamise aastaaruandes kajastuvad olulised vara ja kohustuste hindamist mõjutavad asjaolud, mis ilmnesid bilansi kuupäeva ja aruande koostamispäeva vahel, kuid on seotud aruandeperioodil või varasematel perioodidel toimunud tehingutega. Korrigeerivad sündmused kajastatakse lõppenud aasta bilansis ja kasumiaruandes. Korrigeeriv sündmus on niisugune, mille mõju oli juba bilansipäeval olemas. Mitte-korrigeerivate sündmuste mõju ei kajastata lõppenud aasta bilansis ja kasumiaruandes, vaid avaldatakse lisades juhul, kui nad on olulised. Mitte-korrigeeriv bilansipäevajärgne sündmus on selline sündmus, mis ei anna tunnistust bilansipäeval eksisteerinud asjaoludest.

### Raha

Raha ja selle ekvivalentidena kajastatakse rahavoogude aruandes sularaha deponeerimissüsteemides olevat sularaha ja pankades arvelduskontodel olevaid rahalisi vahendeid.

### Välisvaluutas toimunud tehingud ning välisvaluutas fikseeritud finantsvarad ja -kohustised

Välisvaluutas fikseeritud tehingute kajastamisel on aluseks võetud tehingu toimumise päeval ametlikult kehtinud Euroopa Keskpannga valuutakursid. Välisvaluutas fikseeritud mittemonetaarsed finantsvarad ja -kohustused, mida kajastatakse õiglase väärtuse meetodil, hinnatakse bilansipäeval ümber eurodesse ametlikult kehtivate Euroopa Keskpannga valuutakurside alusel. Välisvaluutatehingutest saadud kasumid ja kahjumid kajastatakse kasumiaruandes perioodi tulu ja kuluna.

### Nõuded ja ettemaksud

Nõuded ostjate vastu

Nõuetena ostjate vastu kajastatakse tavapärase äritegevuse käigus tekkinud lühiajalisi nõudeid. Ostjatelt laekumata arved on hinnatud bilansis lähtudes tõenäoliselt laekuvatest summadest. Nõuete laekumise tõenäosust hinnatakse iga ostja kohta eraldi.

Nõuded, millede laekumise tähtajast on möödunud üle 6 kuu, on kantud kuludesse kui ebatõenäoliselt laekuvad nõuded. Varem alla hinnatud

ebatõenäoliste nõuete laekumist kajastatakse ebatõenäoliselt laekuvate nõuete kulu vähendamisena.

Muud nõuded

Kõiki muid nõudeid kajastatakse korrigeeritud soetusmaksumuses.

### Varud

Tooraine ja materjal ning ostetud kaup müügiks võetakse arvele soetusmaksumuses, mis koosneb ostukulutustest ja muudest kulutustest, mis on vajalikud varude viimiseks nende olemasolevasse asukohta ja seisundisse. Varude ostukulutused sisaldavad lisaks ostuhinnale varude ostuga kaasnevat tollimaksu, muid mittetagastatavaid makse ja varude soetamisega otseselt seotud transpordikulutusi, millest on maha arvatud hinnaalandid. Varud on füüsiliselt inventeeritud ja on bilansis kajastatud lähtuvalt sellest, mis on madalam, kas soetusmaksumus või netorealiseerimismaksumus. Varud on kindlustamata.

### Varude soetusmaksumuse arvestuspõhimõtted

Varud on bilansis kajastatud, lähtudes sellest, mis on madalam, kas soetusmaksumus või netorealiseerimismaksumus. Varude kulukskandmisel kasutatakse FIFO-meetodit.

### Kinnisvarainvesteeringud

Kinnisvarainvesteeringuna on kajastatud kinnisvaraobjekte (maa, hoone), mida ettevõtte hoiab (kas omanikuna või kapitalirendi tingimustel rendituna) renditulu teenimise või turuväärtuse kasvu eesmärgil ja mida ei kasutata enda majandustegevuses. Kinnisvarainvesteering võetakse bilansis algselt arvele tema soetusmaksumuses, mis sisaldab ka soetamisega otseselt seonduvaid tehingutasusid (s.o notaritasud, riigilõivud, nõustajatele makstud tasud ja muud kulutused, ilma milleta ei oleks ostutehing tõenäoliselt aset leidnud). Edasi kajastatakse kinnisvarainvesteeringuid soetusmaksumuse meetodil analoogiliselt materiaalsele põhivarale. Kinnisvarainvesteeringute hulka kuuluvate hoonete kasulik eluiga on 25 aastat. Kinnisvarainvesteeringud hinnatakse alla, kui nende kaetav väärtus on madalam kui bilansiline maksumus. Kaetava väärtuse määramisel lähtutakse eksperthinnangust vara turuväärtusele.

### Materiaalsed ja immateriaalsed põhivarad

Materiaalseks põhivaraks loetakse majandustegevuses kasutatavaid varasid kasuliku tööeaga üle ühe aasta ja maksumusega üle 5 000 euro. Seoses materiaalse ja immateriaalse põhivara ja kinnisvarainvesteeringute soetusmaksumuse piirmäära tõstmisega 5 000 euroni /varem 2 000 eurot/on sellest väiksema soetusmaksumusega varaobjektid kantud aruandeaastal bilansist välja, kajastades jääkväärtuse aruandeperioodi amortisatsioonikuluna summas 160 646 eurot. Piirmäära tõstmine tuleneb alates 01.01.2017 jõustunud Avaliku sektori finantsarvestuse ja -aruandluse juhendi § 58 punkti 15 nõudest.

Varad, mille kasulik tööiga on üle ühe aasta, kuid mille soetusmaksumus on alla 5 000 euro, kajastatakse kuni kasutusele võtmiseni väheväärtusliku varana varudes ja vara kasutuselevõtmise hetkel kantakse kuludesse. Kuludesse kantud väheväärtusliku vara üle peetakse arvestust bilansiväliselt.

Materiaalne põhivara võetakse arvele soetusmaksumuses, mis koosneb ostuhinnast ja otseselt soetamisega seotud kulutustest, mis on vajalikud vara viimiseks tema tööseisundisse. Materiaalne põhivara kajastatakse bilansis soetusmaksumuses, millest on maha arvatud akumulieeritud kulum. Põhivara parendusväljaminekud, mis suurendavad põhivara tööjõudlust üle algselt arvatud taseme ja osalevad tõenäoliselt lisanduvate tulude tekkimisel tulevikus, kapitaliseeritakse bilansis põhivarana. Kulutused, mis tehakse eesmärgiga säilitada varaobjektilt tulevikus saadavat tulu, kajastatakse nende kulude tekkimisel aruandeperioodi kuludes.

Põhivara amortiseeritakse lineaarsel meetodil lähtudes kasulikust tööeast.

Materiaalse põhivara bilansilise väärtuse võimaliku languse kontrollimisel lähtub ettevõtte IPSAS 21-st ning RTJ 5 põhimõtetest.

### Põhivarade arvelevõtmise alampiir 5000

#### Kasulik eluiga põhivara gruppide lõikes (aastates)

Põhivara grupi nimi	Kasulik eluiga
ehitised ja rajatised	7 kuni 50 aastat
masinad ja seadmed	2 kuni 20 aastat
transpordivahendid	2 kuni 30 aastat
tark- ja riistvara	2,5 kuni 5 aastat
inventar	3,3 kuni 7 aastat
tööriistad	2 kuni 4 aastat

## Rendid

Kapitalirendina käsitletakse rendilepingut, mille puhul kõik olulised vara omandiga seonduvad riskid ja hüved kanduvad üle ettevõttele. Muud rendilepingud kajastatakse kasutusrendina.

Kapitalirenti kajastatakse bilansis vara ja kohustusena renditud vara õiglase väärtuse summas. Rendimaksud jaotatakse finantskuluks (intressikulu) ja kohustuse jääkväärtuse vähendamiseks. Finantskulud jaotatakse rendiperioodile arvestusega, et intressimäär on igal ajahetkel kohustuse jääkväärtuse suhtes sama. Kapitalirenti tingimustel renditud varad amortiseeritakse sarnaselt omandatud põhivaraga.

Kasutusrendimaksud kajastatakse rendiperioodi jooksul lineaarselt kasumiaruandes kuluna.

## Finantskohustised

Kõik finantskohustused (võlad hankijatele, võetud laenud, viitvõlad, väljastatud võlakirjad ning muud lühi- ja pikaajalised võlakohustused) võetakse algselt arvele nende soetusmaksumus, mis sisaldab ka kõiki soetamisega otseselt kaasnevaid kulutusi. Edasine kajastamine toimub korrigeeritud soetusmaksumuse meetodil (v.a. edasimüügi eesmärgil soetatud finantskohustused ning negatiivse õiglase väärtusega tuletisinstrumendid, mida kajastatakse nende õiglases väärtuses).

Lühiajaliste finantskohustuste korrigeeritud soetusmaksumus on üldjuhul võrdne nende nominaalväärtusega, mistõttu lühiajalisi finantskohustusi kajastatakse bilansis maksamise kuuluvas summas. Pikaajaliste finantskohustuste korrigeeritud soetusmaksumuse arvestamiseks võetakse nad algselt arvele saadud tasu õiglases väärtuses (millest on maha arvatud tehingukulutused), arvestades järgnevatel perioodidel kohustustelt intressikulu kasutades sisemise intressimäära meetodit.

Finantskohustus liigitatakse lühiajaliseks, kui selle tasumise tähtaeg on kaheteist kuu jooksul alates bilansikuupäevast; või kontsernil pole tingimusteta õigust kohustise tasumist edasi lükata rohkem kui 12 kuud pärast bilansikuupäeva. Laenukohustusi, mille tagasimakse tähtaeg on 12 kuu jooksul bilansipäevast, kuid mis refinantseeritakse pikaajaliseks pärast bilansipäeva, kuid enne aastaaruande kinnitamist, kajastatakse lühiajalistena. Samuti kajastatakse lühiajalistena laenukohustusi, mida laenuandjal oli õigus bilansipäeval tagasi kutsuda laenulepingus sätestatud tingimuste rikkumise tõttu.

## Eraldised ja tingimuslikud kohustised

Ettevõtte moodustab eraldisi nende kohustuste osas, mille realiseerumise aeg või summa pole kindlad. Eraldise suuruse ja realiseerumisaaja määramisel tuginetakse juhtkonna või vastava ala ekspertide hinnangutele.

Eraldis kajastatakse juhul, kui ettevõttel on enne bilansipäeva tekkinud juriidiline või tegevusest tingitud kohustus, eraldise realiseerumine ressursside väljamineku näol on tõenäoline (üle 50%) ning eraldise suurus on usaldusväärselt määratav.

Eraldise realiseerumisega kaasnevaid kulutusi hinnatakse bilansipäeva seisuga ning eraldise suurust hinnatakse uuesti igal bilansipäeval. Juhul kui eraldis realiseerub tõenäoliselt rohkem kui ühe aasta pärast, kajastatakse seda diskonteeritud nüüdisväärtuses.

Diskonteerimisel võetakse aluseks sarnaste kohustuste suhtes turul valitsev intressimäär.

Tingimuslikud kohustusteks klassifitseeritakse need kohustused, mille realiseerumise tõenäosus jääb alla 50% või mille suurust ei saa usaldusväärselt hinnata. Tingimuslike kohustuste üle peetakse arvestust bilansiväliselt

## Sihtfinantseerimine

Sihtfinantseerimisega seotud tulud kajastatakse kasumiaruandes real "muud äritulud".

### Põhivara sihtfinantseerimine

Kuna ettevõtte põhieesmärgiks ei ole omanikule kasumi teenimine, kajastatakse põhivara toetamiseks saadud sihtfinantseerimist tuluna põhivara soetamise perioodil. Varade sihtfinantseerimiseks saadud summa kantakse kohe tulusse, kui tingimuslike kohustusi ei kaasne või need on täidetud. Sihtfinantseerimisega soetatud vara võetakse bilansis arvele soetusmaksumus.

### Tegevuskulude sihtfinantseerimine

Tegevuskulude sihtfinantseerimist, mis saadakse aruandeperioodi tegevuskulude kompenseerimiseks, arvestatakse selle perioodi tuluna, millal sihtfinantseerimise summat saab usaldusväärselt ja objektiivselt määrata ning kui laekumine on tõenäoline.

### Mitterahaline sihtfinantseerimine

Mitterahaline sihtfinantseerimine toimub varade üleandmise vormis. Vara kajastatakse bilansis tema õiglases väärtuses või kui see ei ole teada, siis üleandja poolt näidatud jääkväärtuses ning sihtfinantseerimisega seotud tulud kajastatakse kasumiaruandes real „muud äritulud“. Teise riigiasutuse poolt varade tasuta kasutusse andmist perioodiks, mis ületab 75% vara järelejäänud kasulikust elueast, loetakse mitterahaliseks sihtfinantseerimiseks ja vara kuulub amortiseerimisele.

## Tulud

Tulu kajastatakse saadud või saadaoleva tasu õiglases väärtuses. Kui tasumine toimub tavatingimustest pikema perioodi jooksul, kajastatakse tulu saadava tasu nüüdisväärtuses.

Tulu kaupade müügist kajastatakse siis, kui kõik olulised omandiga seotud riskid on läinud üle ostjale, müügitulu ja tehinguga seotud kulu on usaldusväärselt määratav ning tehingust saadava tasu laekumine on tõenäoline. Tulu teenuse müügist kajastatakse teenuse osutamise järel. Intressitulu kajastatakse siis, kui tulu laekumine on tõenäoline ja tulu suurus on võimalik usaldusväärselt hinnata.

Tulu kajastamine pikaajalistest teenuslepingutest

Pikaajaliste teenuslepingute tulude ja kulude kajastamisel kasutatakse valmidusastme meetodit. Osutatava teenuse valmidusaste

leitakse teenuse osutamise seotud tegelike kulude ja eelarveliste kogukulude suhtena bilansipäeval. Juhul, kui teenuse osutaja on bilansipäevaks väljastanud tellijale arveid suuremas või väiksemas summas, kui valmidusastme meetodil arvestatud tulu, siis kajastatakse seda vahet bilansis vastavalt kas saadud ettemaksena või nõudena. Kui on selgunud, et teenuse osutamise kaasnevad kogukulud ületavad teenuse osutamisest saadava tulu, siis kajastatakse oodatav kahjum koheselt ja täies ulatuses kasumiaruandes.

### Kulud

Kulusid kajastatakse samas perioodis, kui kajastatakse nendega seotud tulusid. Juhul, kui teatud kuluga seotud tulud ei ole otseselt identifitseeritavad, kasutatakse kulude kajastamiseks ligikaudseid meetodeid. Kulutused, mis tõenäoliselt ei genereeri tulusid, kajastatakse kuluna nende toimumise hetkel. Kulude arvestus toimub kulukontodel erinevate kulukandjate lõikes.

### Maksustamine

Vastavalt Eesti Vabariigi kehtivale tulumaksuseadusele ettevõtjate kasumit ei maksustata, mistõttu ei eksisteeri ka edasilükkunud tulumaksunõudeid ega –kohustusi. Kasumi asemel maksustatakse jaotamata kasumist väljamakstavaid dividende maksumääraga 20/80 (alates 01.01.2015) netodividendina väljamakstud summalt. Kuni 31.12.2014 kehtis maksumäär 21/79). Dividendi väljamaksmist aktsionäridele kajastatakse kohustusena perioodil, mil dividendid aktsionäri poolt välja kuulutatakse. Dividendide väljamaksmisega kaasnevat tulumaksu kajastatakse tulumaksukuluna perioodil, kui dividendid välja kuulutatakse, sõltumata sellest, millise perioodi eest need on välja kuulutatud või millal need tegelikult välja makstakse.

### Seotud osapooled

Osapooled on seotud juhul, kui üks osapool omab kas kontrolli teise osapoole üle või olulist mõju teise osapoole äriiliste otsustele. Riigi, riigiraamatupidamis-kohustuslase, kohaliku maavalitsuse ja avalik-õigusliku isiku aruannetes ei ole vaja avalikustada tehinguid teiste riigiraamatupidamiskohustuslaste, kohaliku omavalitsuse üksuste ja avalik-õiguslike isikutega (v.a juhul, kui seda nõutakse vastava isiku tegevust reguleerivates seadustes või eeskirjades).

Tallinna Linnatranspordi AS käsitleb seotud osapooltena:

- Tallinna linna ja samasse konsolideerimisgruppi kuuluvaid üksuseid,
- tegev- ja kõrgemat juhtkonda,
- eelmises lõikes kirjeldatud isikute lähedasi pereliikmeid ja nendega seotud äriühinguid.

TLT AS seotud osapooled on toodud Lisas 27.

## Lisa 2 Raha

(eurodes)

	31.12.2016	31.12.2015
Sularaha kassas	12 449	14 347
Arvelduskontod	10 233 988	5 358 672
Raha teel	3 597	10 203
<b>Kokku raha</b>	<b>10 250 034</b>	<b>5 383 222</b>

### Lisa 3 Nõuded ja ettemaksed (eurodes)

	31.12.2016	Jaotus järelejäänud tähtaja järgi		Lisa nr
		12 kuu jooksul	1 - 5 aasta jooksul	
Nõuded ostjate vastu	170 649	170 649	0	4
Ostjatelt laekumata arved	173 399	173 399	0	
Ebatõenäoliselt laekuvad nõuded	-2 750	-2 750	0	
Maksude ettemaksed ja tagasinõuded	490 164	490 164	0	6
Muud nõuded	107 358	107 238	120	
Laenunõuded	2 272	2 152	120	
Viitlaekumised	105 086	105 086	0	
Ettemaksed	1 592 971	414 411	1 178 560	
Tulevaste perioodide kulud	1 592 971	414 411	1 178 560	
Põhivara sihtfinantseerimine	2 604 388	2 604 388	0	18
Tegevuskulude sihtfinantseerimine	663	663	0	18
<b>Kokku nõuded ja ettemaksed</b>	<b>4 966 193</b>	<b>3 787 513</b>	<b>1 178 680</b>	
	31.12.2015	Jaotus järelejäänud tähtaja järgi		Lisa nr
		12 kuu jooksul	1 - 5 aasta jooksul	
Nõuded ostjate vastu	200 301	200 301	0	4
Ostjatelt laekumata arved	215 369	215 369	0	
Ebatõenäoliselt laekuvad nõuded	-15 068	-15 068	0	
Maksude ettemaksed ja tagasinõuded	2 827 377	2 827 377	0	6
Muud nõuded	22 366	19 994	2 372	
Laenunõuded	5 084	2 712	2 372	
Viitlaekumised	17 282	17 282	0	
Ettemaksed	1 637 315	385 095	1 252 220	
Tulevaste perioodide kulud	1 637 315	385 095	1 252 220	
Tegevuskulude sihtfinantseerimine	1 901 004	1 901 004	0	18
Põhivara sihtfinantseerimine	3 483 817	3 483 817	0	18
<b>Kokku nõuded ja ettemaksed</b>	<b>10 072 180</b>	<b>8 817 588</b>	<b>1 254 592</b>	

Nõuded seotud osapooltele moodustavad 2 207 248 eurot (31.12.2015: 110 621 eurot), vt ka lisa 27.

## Lisa 4 Nõuded ostjate vastu

(eurodes)

	31.12.2016	31.12.2015	Lisa nr
<b>Ostjatelt laekumata arved</b>	<b>173 399</b>	<b>215 369</b>	3
Ebatõenäoliselt laekuvad nõuded	-2 750	-15 068	
<b>Kokku nõuded ostjate vastu</b>	<b>170 649</b>	<b>200 301</b>	

## Lisa 5 Varud

(eurodes)

	31.12.2016	31.12.2015
<b>Tooraine ja materjal</b>	<b>2 425 964</b>	<b>2 131 499</b>
Varuosad	1 855 665	1 730 665
Kütus	277 328	220 190
Materjalid	221 097	161 667
Väheväärtuslik vara, eri- ja vormiriietus	71 874	18 977
<b>Ettemaksed varude eest</b>	<b>0</b>	<b>23 473</b>
<b>Kokku varud</b>	<b>2 425 964</b>	<b>2 154 972</b>

## Lisa 6 Maksude ettemaksed ja maksuvõlad

(eurodes)

	31.12.2016		31.12.2015	
	Ettemaks	Maksuvõlg	Ettemaks	Maksuvõlg
Ettevõtte tulumaks	0	131	0	191
Käibemaks	475 267		2 823 535	0
Üksikisiku tulumaks	0	369 918	0	352 977
Erisoodustuse tulumaks	0	3 726	0	614
Sotsiaalmaks	0	725 992	0	684 021
Kohustuslik kogumispension	0	27 017	0	24 650
Töötuskindlustusmaksed	0	44 571	0	41 470
Muud maksude ettemaksed ja maksuvõlad	0	271	0	356
Ettemaksukonto jääk	14 897		3 842	
<b>Kokku maksude ettemaksed ja maksuvõlad</b>	<b>490 164</b>	<b>1 171 626</b>	<b>2 827 377</b>	<b>1 104 279</b>

Maksude ettemaks kajastub lisas 3 Nõuded ja ettemaksed, maksude võlg kajastub lisas 13 Võlad ja ettemaksed.

## Lisa 7 Kinnisvarainvesteeringud

(eurodes)

Soetusmaksumuse meetod			
			Kokku
	Maa	Ehitised	
<b>31.12.2014</b>			
Soetusmaksumus	14 700	41 223	55 923
Akumuleeritud kulum	0	-14 828	-14 828
<b>Jääkmaksumus</b>	14 700	26 395	41 095
Amortisatsioonikulu	0	-1 644	-1 644
<b>31.12.2015</b>			
Soetusmaksumus	14 700	41 223	55 923
Akumuleeritud kulum	0	-16 472	-16 472
<b>Jääkmaksumus</b>	14 700	24 751	39 451
Amortisatsioonikulu	0	-1 644	-1 644
<b>31.12.2016</b>			
Soetusmaksumus	14 700	41 223	55 923
Akumuleeritud kulum		-18 116	-18 116
<b>Jääkmaksumus</b>	14 700	23 107	37 807

	2016	2015
Kinnisvarainvesteeringute otsesed haldamiskulud	1 705	1 705

## Lisa 8 Materiaalsed põhivarad (eurodes)

									Kokku	
	Maa	Ehitised	Transpordivahendid	Muud masinad ja seadmed	Masinad ja seadmed	Muud materiaalsed põhivarad	Lõpetamata projektid	Ettemaksed		Lõpetamata projektid ja ettemaksed
<b>31.12.2014</b>										
Soetusmaksumus	3 667 306	46 973 594	91 122 694	4 655 121	95 777 815	356 521	17 018 076	0	17 018 076	163 793 312
Akumuleeritud kulum	0	-18 246 355	-51 402 548	-3 763 270	-55 165 818	-293 977		0	0	-73 706 150
<b>Jääkmaksumus</b>	<b>3 667 306</b>	<b>28 727 239</b>	<b>39 720 146</b>	<b>891 851</b>	<b>40 611 997</b>	<b>62 544</b>	<b>17 018 076</b>	<b>0</b>	<b>17 018 076</b>	<b>90 087 162</b>
Ostud ja parendused	0	2 990	47 127 556	272 792	47 400 348	2 105	15 447 321	0	15 447 321	62 852 764
Maa ja varem kasutusel olnud ehitiste ost	0	2 990						0		2 990
Muud ostud ja parendused			47 127 556	272 792	47 400 348	2 105	15 447 321		15 447 321	62 849 774
Amortisatsioonikulu	0	-3 224 447	-6 072 906	-266 232	-6 339 138	-26 960		0	0	-9 590 545
Ümberklassifitseerimised	0	23 084 779	7 668 772	1 656 324	9 325 096	0	-32 409 875		-32 409 875	0
<b>31.12.2015</b>										
Soetusmaksumus	3 667 306	68 389 817	139 036 012	6 405 269	145 441 281	352 241	55 522	0	55 522	217 906 167
Akumuleeritud kulum	0	-19 799 256	-50 592 444	-3 850 534	-54 442 978	-314 552		0	0	-74 556 786
<b>Jääkmaksumus</b>	<b>3 667 306</b>	<b>48 590 561</b>	<b>88 443 568</b>	<b>2 554 735</b>	<b>90 998 303</b>	<b>37 689</b>	<b>55 522</b>	<b>0</b>	<b>55 522</b>	<b>143 349 381</b>
Ostud ja parendused	0	0	9 200 446	265 786	9 466 232	18 479	9 893 888	1 453 409	11 347 297	20 832 008
Muud ostud ja parendused			9 200 446	265 786	9 466 232	18 479	9 893 888	1 453 409	11 347 297	20 832 008
Amortisatsioonikulu	0	-4 689 668	-7 732 792	-537 444	-8 270 236	-43 047	0	0	0	-13 002 951
Müügid	0	0	-647 925	0	-647 925	0	0	0	0	-647 925
Ümberklassifitseerimised	0	963 396	647 925	352 101	1 000 026	274 149	-963 396	-1 274 175	-2 237 571	0
Muud muutused								-179 234	-179 234	-179 234
<b>31.12.2016</b>										
Soetusmaksumus	3 667 306	65 535 889	145 320 902	5 890 000	151 210 902	474 202	8 986 014	0	8 986 014	229 874 313
Akumuleeritud kulum	0	-20 671 600	-55 409 680	-3 254 822	-58 664 502	-186 932	0	0	0	-79 523 034
<b>Jääkmaksumus</b>	<b>3 667 306</b>	<b>44 864 289</b>	<b>89 911 222</b>	<b>2 635 178</b>	<b>92 546 400</b>	<b>287 270</b>	<b>8 986 014</b>	<b>0</b>	<b>8 986 014</b>	<b>150 351 279</b>

### Müüdnud materiaalsed põhivarad müügihinna

	2016	2015
Masinad ja seadmed	647 925	0
Transpordivahendid	647 925	0
<b>Kokku</b>	<b>647 925</b>	<b>0</b>

Seisuga 31.12.2016 on kapitalirendiga soetatud vara bilansiline maksumus 36 285 887 eurot (seisuga 31.12.2015 31 170 770 eurot) ning nendega seotud kapitalirendikohustused seisuga 31.12.2016 27 344 384,15 (seisuga 31.12.2015 29 808 688 eurot), vt lisa 10



## Lisa 9 Immateriaalsed põhivarad (eurodes)

	Kokku	
	Arvutitarkvara	
<b>31.12.2014</b>		
Soetusmaksumus	265 166	265 166
Akumuleeritud kulum	-218 810	-218 810
<b>Jääkmaksumus</b>	46 356	46 356
Amortisatsioonikulu	-12 780	-12 780
<b>31.12.2015</b>		
Soetusmaksumus	265 166	265 166
Akumuleeritud kulum	-231 590	-231 590
<b>Jääkmaksumus</b>	33 576	33 576
Amortisatsioonikulu	-12 086	-12 086
<b>31.12.2016</b>		
Soetusmaksumus	265 166	265 166
Akumuleeritud kulum	-243 676	-243 676
<b>Jääkmaksumus</b>	21 490	21 490

## Lisa 10 Kapitalirent (eurodes)

Aruandekohustuslane kui rentnik

	31.12.2016	Jaotus järelejäänud tähtaja järgi			Intressimäär	Alusvaluuta	Lõpptähtaeg	Lisa nr
		12 kuu jooksul	1 - 5 aasta jooksul	üle 5 aasta				
Nordea Finance Estonia	15 238 700	2 188 234	8 667 241	4 383 225	3 kuu ja 6 kuu Euribor+0,608...1,25%	EUR	2025	
SEB Liising AS	4 380 965	719 214	2 305 905	1 355 846	6 kuu Euribor+0,7...1,84%	EUR	2024	
Danske Bank A/S Eesti filiaal	1 017 822	414 168	603 654	0	6 kuu Euribor+0,58...0,85%	EUR	2020	
OP Finance AS	6 706 897	804 765	3 110 604	2 791 528	6 kuu Euribor+0,644%...0,79%	EUR	2025	
<b>Kapitalirendikohustised kokku</b>	27 344 384	4 126 381	14 687 404	8 530 599				12

	31.12.2015	Jaotus järelejäänud tähtaja järgi			Intressimäär	Alusvaluuta	Lõpptähtaeg	Lisa nr
		12 kuu jooksul	1 - 5 aasta jooksul	üle 5 aasta				
Nordea Finance Estonia AS	17 393 844	2 155 144	8 676 372	6 562 328	3 kuu ja 6 kuu Euribor+0,608...1,25%	EUR	2025	
SEB Liising AS	4 343 734	678 262	1 869 212	1 796 260	6 kuu Euribor+0,7...1,84%	EUR	2024	
Danske Bank A/S Eesti filiaal	1 231 110	371 180	859 930	0	6 kuu Euribor+0,58...0,74%	EUR	2019	
OP Finance AS	6 840 000	660 051	2 701 831	3 478 118	6 kuu Euribor+0,644%	EUR	2025	
<b>Kapitalirendikohustised kokku</b>	<b>29 808 688</b>	<b>3 864 637</b>	<b>14 107 345</b>	<b>11 836 706</b>				<b>12</b>

Renditud varade bilansiline jääkmaksumus		
	31.12.2016	31.12.2015
Masinad ja seadmed	29 708 125	31 170 770
<b>Kokku</b>	<b>29 708 125</b>	<b>31 170 770</b>

Kapitalirendi alusel on renditud 241 järgmist põhivara:

- 70 MAN Lions City LE normaalbussi,
- 45 MAN Lions City GL liigendbussi,
- 25 Scania CN94UB normaalbussi,
- 14 Scania CN94UA liigendbussi,
- 14 Scania L94UB4X2LB230 normaalbussi,
- 24 Volvo 7905LH /hübriid/ normaalbussi,
- 6 Volvo 7700 normaalbussi,
- 4 Volvo 8500 Normaalbussi,
- 10 Volvo 8900 B9S liigendbussi,
- 9 Volvo 8500 B9S liigendbussi,
- 1 Volvo Carrus B12 normaalbuss,
- 1 Land Rover Defender 110,
- 1 MAZ KC-55727-B,
- 1 Volvo FH16 550,
- 1 rööbaste lihvimismasin Möser Ro-V 149.3,
- 1 Isuzu D-MAX Space,
- 2 traktorit New Holland,
- 8 kanalitungrauda Blitz,
- 2 posttõstukit Wherter,
- 1 piduristend Sherpa,
- 1 akutõstuk HELI CPD20-FJ2,

## Lisa 11 Kasutusrent

(eurodes)

Aruandekohustuslane kui rendileandja

	2016	2015

Kasutusrenditulu	485 721	470 781
------------------	---------	---------

**Aruandekohustuslane kui rentnik**

	2016	2015
Kasutusrendikulu	70 363	16 871

Tallinna Linnatranspordi AS-I on võetud kasutusrendile järgmised sõidukid:

2 Peugeot Boxer minibussi (lepingute tähtajad aprill 2019),

1 Peugeot Boxer minibussi (lepingu tähtaeg mai 2018),

5 MAN Lion´s City normaalbussi(lepingu tähtaeg november 2019).

Tingimuslikke kasutusrendiga seotud kohustusi ei ole. Peale lepingute tähtaja lõppemist on Tallinna Linnatranspordi AS-I vara väljaostu eesõigus.

## Lisa 12 Laenukohustised

(eurodes)

	31.12.2016	Jaotus järelejäänud tähtaja järgi			Intressimäär	Alusvaluuta	Lõpptähtaeg	Lisa nr
		12 kuu jooksul	1 - 5 aasta jooksul	üle 5 aasta				
Pikaajalised laenud								
SEB Pank AS	2 018 879	304 054	1 054 598	660 227	6 kuu EURIBOR+1,04...1,19%	EUR	2024	
Danske Bank A/S Eesti filiaal	370 156	201 128	169 028	0	6 kuu EURIBOR+0,77%	EUR	2018	
Nordea Bank AB Eesti filiaal	2 593 528	290 025	1 192 744	1 110 759	6 kuu EURIBOR+0,96%	EUR	2025	
<b>Pikaajalised laenud kokku</b>	4 982 563	795 207	2 416 370	1 770 986				
Pikaajalised võlakirjad								
Nordic Investment Bank	15 902 000	3 204 000	11 612 000	1 086 000	6 kuu Euribor+0,2%	EUR	2023	
<b>Pikaajalised võlakirjad kokku</b>	15 902 000	3 204 000	11 612 000	1 086 000				
<b>Kapitalirendikohustised kokku</b>	27 344 384	4 126 381	14 687 404	8 530 599				10
<b>Laenukohustised kokku</b>	48 228 947	8 125 588	28 715 774	11 387 585				
	31.12.2015	Jaotus järelejäänud tähtaja järgi			Intressimäär	Alusvaluuta	Lõpptähtaeg	Lisa nr
		12 kuu jooksul	1 - 5 aasta jooksul	üle 5 aasta				
Pikaajalised laenud								
SEB Pank AS	2 319 045	299 488	1 095 376	924 181	6 kuu EURIBOR+1,04...1,19%	EUR	2024	
Danske Bank A/S Eesti filiaal	569 819	199 526	370 293	0	6 kuu EURIBOR+0,77%	EUR	2018	
Nordea Bank AB Eesti filiaal	2 881 771	287 616	1 180 609	1 413 546	6 kuu EURIBOR+0,96%	EUR	2025	
<b>Pikaajalised laenud kokku</b>	5 770 635	786 630	2 646 278	2 337 727				
Pikaajalised võlakirjad								
Nordic Investment Bank	19 106 000	3 204 000	12 824 000	3 078 000	6 kuu Euribor+0,2%	EUR	2023	
<b>Pikaajalised võlakirjad kokku</b>	19 106 000	3 204 000	12 824 000	3 078 000				
<b>Kapitalirendikohustised kokku</b>	29 808 688	3 864 637	14 107 345	11 836 706				10
<b>Laenukohustised kokku</b>	54 685 323	7 855 267	29 577 623	17 252 433				

### Tagatiseks panditud varade bilansiline (jääk)maksumus

	31.12.2016	31.12.2015
Masinad ja seadmed	6 361 777	8 272 541
<b>Kokku</b>	<b>6 361 777</b>	<b>8 272 541</b>

Nordic Investment Bank võlakirjade katteks on panditud 121 bussi:  
 48 Scania K270 UB4X2LB normaalbussi,  
 30 Volvo Säfte B12M liigendbussi,  
 15 Scania CL94 Omniliik liigendbussi,  
 15 Scania K310 UA6X2/2LB liigendbussi,  
 13 Scania Hess L94 UB4X2LB 220 City normaalbussi.

## Lisa 13 Võlad ja ettemaksed

(eurodes)

	31.12.2016	Jaotus järelejäänud tähtaja järgi		Lisa nr
		12 kuu jooksul	1 - 5 aasta jooksul	
Võlad tarnijatele	10 527 149	8 535 744	1 991 405	14
Võlad töövõtjatele	3 636 179	3 636 179	0	15
Maksuvõlad	1 171 626	1 171 626		6
Muud võlad	2	2		
Muud viitvõlad	2	2		
Saadud ettemaksed	19 611	19 611		
Tulevaste perioodide tulud	16 611	16 611		
Muud saadud ettemaksed	3 000	3 000		
Tegevuskulude sihtfinantseerimiseks saadud ettemaks	228 900	228 900		18
Põhivara sihtfinantseerimiseks saadud ettemaks	1 600 000	1 600 000		18
<b>Kokku võlad ja ettemaksed</b>	<b>17 183 467</b>	<b>15 192 062</b>	<b>1 991 405</b>	
	31.12.2015	Jaotus järelejäänud tähtaja järgi		Lisa nr
		12 kuu jooksul	1 - 5 aasta jooksul	
Võlad tarnijatele	12 093 398	9 793 702	2 299 696	14
Võlad töövõtjatele	3 303 246	3 303 246	0	15
Maksuvõlad	1 104 279	1 104 279	0	6
Muud võlad	6 434	6 434	0	
Intressivõlad	6 432	6 432	0	
Muud viitvõlad	2	2	0	
Saadud ettemaksed	15 549	15 549	0	
Tulevaste perioodide tulud	15 549	15 549	0	
Tegevuskulude sihtfinantseerimiseks saadud ettemaks	887 734	887 734	0	18
<b>Kokku võlad ja ettemaksed</b>	<b>17 410 640</b>	<b>15 110 944</b>	<b>2 299 696</b>	

## Lisa 14 Võlad tarnijatele

(eurodes)

	31.12.2016	31.12.2015	Lisa nr
Lühiajaline võlg tarnijatele	3 889 024	5 392 964	
Lühiajaline võlg tarnijatele põhivara eest	4 646 720	4 400 738	
Pikaajaline võlg tarnijatele põhivara eest	1 991 405	2 299 696	
<b>Kokku võlad tarnijatele</b>	<b>10 527 149</b>	<b>12 093 398</b>	13

## Lisa 15 Võlad töövõtjatele

(eurodes)

	31.12.2016	31.12.2015	Lisa nr
Töötasude kohustis	1 566 837	1 435 041	
Puhkusetasude kohustis	1 008 338	901 743	
Sotsiaalmaksu viitvõlg	649 771	593 289	
Füüsilise isiku tulumaksu viitvõlg	326 504	295 549	
Töötuskindlustusmaksu viitvõlg	40 420	37 262	
Kogumispensioni viitvõlg	23 868	21 503	
A/ü maks	12 157	13 408	
Arveldused elatiste ja täitelehtedega	7 977	5 103	
Hüvitiste võlg töötajatele	288	348	
Võlg majanduskulude eest	19	0	
<b>Kokku võlad töövõtjatele</b>	<b>3 636 179</b>	<b>3 303 246</b>	13

## Lisa 16 Eraldised

(eurodes)

	31.12.2014	Moodustamine/korrigeerimine	Kasutamine	31.12.2015
Tervisekahjuhüvitis	70 531	35 813	-6 824	99 520
<b>Kokku eraldised</b>	<b>70 531</b>	<b>35 813</b>	<b>-6 824</b>	<b>99 520</b>
	31.12.2015	Moodustamine/korrigeerimine	Kasutamine	31.12.2016
Tervisekahjuhüvitis	99 520	24 290	-5 887	117 923
<b>Kokku eraldised</b>	<b>99 520</b>	<b>24 290</b>	<b>-5 887</b>	<b>117 923</b>

Tervisekahjuhüvituse saajaid on 2, neist 1 endine töötaja, kes on saanud tervisekahjustuse töökohustuste täitmisel ja 1 on reisija bussis, kes sai tervisekahjustuse liiklusõnnetuses bussi ja rongi kokkupõrkel.

## Lisa 17 Tingimuslikud kohustised ja varad (eurodes)

	31.12.2016	31.12.2015
Tingimuslikud kohustised		
Võimalikud dividendid	60 526 102	49 577 997
Tulumaksukohustis võimalikelt dividendidelt	15 131 525	12 394 499
<b>Kokku tingimuslikud kohustised</b>	<b>75 657 627</b>	<b>61 972 496</b>

## Lisa 18 Sihtfinantseerimine (eurodes)

### Varad bruto soetusmaksumuses

	31.12.2014	Saadud	Tulu	31.12.2015
Sihtfinantseerimine põhivarade soetamiseks				
Struktuurifondidest rahastatav infrastruktuuriprojekt	10 682 892	29 445 824	-43 541 500	-3 412 784
Ühtekuuluvusfondist rahastatav infrastruktuuriprojekt	-326 487	11 144 662	-12 784 582	-1 966 407
<b>Kokku sihtfinantseerimine põhivarade soetamiseks</b>	<b>10 356 405</b>	<b>40 590 486</b>	<b>-56 326 082</b>	<b>-5 379 191</b>
Sihtfinantseerimine tegevuskuludeks				
Sotsiaalsed töökohad	-5 750	42 290	-42 170	-5 630
Struktuurifondidest rahastatav infrastruktuuriprojekt	-3 637	1 899 876	-1 896 239	0
<b>Kokku sihtfinantseerimine tegevuskuludeks</b>	<b>-9 387</b>	<b>1 942 166</b>	<b>-1 938 409</b>	<b>-5 630</b>
<b>Kokku sihtfinantseerimine</b>	<b>10 347 018</b>	<b>42 532 652</b>	<b>-58 264 491</b>	<b>-5 384 821</b>

	31.12.2015	Saadud	Tulu	31.12.2016
Sihtfinantseerimine põhivarade soetamiseks				
Struktuurifondidest rahastatav infrastruktuuriprojekt	-3 412 784	11 490 319	-8 077 535	0
Ühtekuuluvusfondist rahastatav infrastruktuuriprojekt	-1 966 407	1 292 733	673 674	0
Trammide renoveerimise sihtfinantseerimine	0	1 600 000		1 600 000
Trammiliinide renoveerimise sihtfinantseerimine	0	5 173 096	-7 777 484	-2 604 388
Ootekodade sihtfinantseerimine	0	51 240	-51 240	0
Busside sihtfinantseerimine	0	293 117	-293 117	0
<b>Kokku sihtfinantseerimine põhivarade soetamiseks</b>	<b>-5 379 191</b>	<b>19 900 505</b>	<b>-15 525 702</b>	<b>-1 004 388</b>
Sihtfinantseerimine tegevuskuludeks				
Sotsiaalsed töökohad	-5 630	30 943	-25 976	-663
<b>Kokku sihtfinantseerimine tegevuskuludeks</b>	<b>-5 630</b>	<b>30 943</b>	<b>-25 976</b>	<b>-663</b>
<b>Kokku sihtfinantseerimine</b>	<b>-5 384 821</b>	<b>19 931 448</b>	<b>-15 551 678</b>	<b>-1 005 051</b>

Keskonnainvesteeringute Keskuse juhatuse otsusega on aktsepteeritud ühtekuuluvusfondist rahastatava infrastruktuuriprojekti 2015 kajastatud sihtfinantseerimise tulu 1 292 733 eurot. Tallinna Linnatranspordi AS kajastas 2015 aruandes ühtekuuluvusfondist rahastatava infrastruktuuriprojekti sihtfinantseerimise tuluna 1 966 407 eurot. Erinevus 673 674 on kajastatud 2016 aruandes nõude ja sihtfinantseerimise tulu vähendusena.

## Lisa 19 Aktsiakapital

(eurodes)

	31.12.2016	31.12.2015
Aktsiakapital	6 391 200	6 391 200
Aktsiate arv (tk)	63 912	63 912
Aktsiate nimiväärtus	100	100



## Lisa 20 Müügitulu

(eurodes)

	2016	2015
Müügitulu geograafiliste piirkondade lõikes		
Müük Euroopa Liidu riikidele		
Eesti	63 547 403	61 138 809
Hispaania	121	3 680
<b>Müük Euroopa Liidu riikidele, kokku</b>	<b>63 547 524</b>	<b>61 142 489</b>
<b>Kokku müügitulu</b>	<b>63 547 524</b>	<b>61 142 489</b>
Müügitulu tegevusalade lõikes		
Ühtsesse tariifivõrku kuuluvad linnaliinid	61 757 458	59 569 759
Rent ja energeetilised ressursid	657 818	624 135
Tellimisvedu	89 050	81 512
Muud	1 043 198	867 083
<b>Kokku müügitulu</b>	<b>63 547 524</b>	<b>61 142 489</b>

## Lisa 21 Muud äritulud

(eurodes)

	2016	2015
Kasum materiaalsete põhivarade müügist	6 875	0
Tulu sihtfinantseerimisest	15 551 678	58 264 492
Muud	78 217	46 444
<b>Kokku muud äritulud</b>	<b>15 636 770</b>	<b>58 310 936</b>

## Lisa 22 Kaubad, toore, materjal ja teenused

(eurodes)

	2016	2015
Tooraine ja materjal	-4 058 409	-3 905 142
<b>Energia</b>	<b>-11 150 066</b>	<b>-10 873 637</b>
Elektrienergia	-1 876 858	-1 938 486
Soojusenergia	-217 632	-195 478
Kütus	-9 055 576	-8 739 673
Alltöövõtutööd	-2 004 616	-1 890 310
Vee kulu	-137 651	-154 841
Muud	-88	-35
<b>Kokku kaubad, toore, materjal ja teenused</b>	<b>-17 350 830</b>	<b>-16 823 965</b>

## Lisa 23 Mitmesugused tegevuskulud

(eurodes)

	2016	2015
Üür ja rent	-44 467	-54 050
Kindlustus	-421 472	-301 753
Arvutustehnika hooldus	-147 190	-126 517
Transpordivahendite ülalpidamine	-201 087	-127 006
Side- ja valve	-161 848	-160 439
Muud	-1 478 087	-1 491 587
<b>Kokku mitmesugused tegevuskulud</b>	<b>-2 454 151</b>	<b>-2 261 352</b>

## Lisa 24 Tööjõukulud

(eurodes)

	2016	2015
Palgakulu	-24 018 746	-22 838 772
Sotsiaalmaksud	-8 087 197	-7 697 104
<b>Kokku tööjõukulud</b>	<b>-32 105 943</b>	<b>-30 535 876</b>
Töötajate keskmine arv taandatuna täistööajale	1 722	1 731
Keskmine töötajate arv töötamise liikide kaupa:		
Töölepingu alusel töötav isik	1 718	1 727
Juriidilise isiku juhtimis- või kontrollorgani liige	4	4

## Lisa 25 Muud ärikulud

(eurodes)

	2016	2015
Kahjum valuutakursi muutustest	0	-81
Trahvid, viivised ja hüvitised	-93 685	-65 165
Maamaks	-98 822	-98 822
Reklaamimaks	-27 334	-38 415
Riigilõivud	-12 375	-11 365
Muud	-36	-19 709
<b>Kokku muud ärikulud</b>	<b>-232 252</b>	<b>-233 557</b>

## Lisa 26 Muud finantstulud ja -kulud

(eurodes)

	2016	2015
Intressitulud	902	605
Intressikulud	-340 208	-374 956
<b>Kokku muud finantstulud ja -kulud</b>	<b>-339 306</b>	<b>-374 351</b>

## Lisa 27 Seotud osapooled

(eurodes)

Aruandekohustuslase emaaettevõtja nimetus	Tallinna Transpordiamet
Riik, kus aruandekohustuslase emaaettevõtja on registreeritud	Eesti
Kontserni nimetus, millesse kuulub emaaettevõtja	Tallinna linn
Riik, kus kontserni emaaettevõtja on registreeritud	Eesti

### Saldod seotud osapooltega rühmade lõikes

	31.12.2016		31.12.2015	
	Nõuded	Kohustised	Nõuded	Kohustised
Emaettevõtja	2 647 400	1 828 900	107 023	888 136
Teised samasse konsolideerimisgruppi kuuluvad ettevõtjad	3 770	7 388	971	12 182
Tegev- ja kõrgem juhtkond ning olulise osalusega eraisikust omanikud ning nende valitseva või olulise mõju all olevad ettevõtjad	14 076	16 031	2 627	13 169

### Ostud ja müügid

	2016		2015	
	Ostud	Müügid	Ostud	Müügid
Emaettevõtja	849 481	66 089 078	794 543	58 079 627
Teised samasse konsolideerimisgruppi kuuluvad ettevõtjad	83 985	45 154	90 957	21 721
Tegev- ja kõrgem juhtkond ning olulise osalusega eraisikust omanikud ning nende valitseva või olulise mõju all olevad ettevõtjad	199 773	151 240	141 455	1 181

Tegev- ja kõrgemale juhtkonnale arvestatud tasud ja muud olulised soodustused	2016	2015
Arvestatud tasu	273 088	259 932

#### Emaettevõtjale teostatud müügid 2016:

dotatsioon Tallinna ühistranspordi doteerimise eest 58 204 782 eurot (lisa 20),  
 trammiliini taristu rekonstrueerimise hüvitamine 7 777 484 eurot (lisa 21),  
 ootekodade hüvitamine 51 240 eurot (lisa 21),  
 sotsiaalsete töökohtade sihtfinantseerimine 25 976 eurot (lisa 21),  
 transporditeenus 28 339 eurot (lisa 20),  
 muud 1 257 eurot (lisa 20).

#### Emaettevõtjalt teostatud ostud 2016:

ühistranspordi elektroonilise piletisüsteemi haldamine 849 031 eurot (lisa 23),  
 muud 450 eurot (lisa 24).

Teistele samasse konsolideerimisgruppi kuuluvatele ettevõtjatele teostatud müügid 2016 (lisa 20):  
 energeetilised ressursid 29 269 eurot,

transporditeenus 13 401 eurot,  
reklaamiteenus 1 176 eurot,  
muud 1 308 eurot.

Teistelt samasse konsolideerimisgruppi kuuluvatelt ettevõtjatelt teostatud ostud 2016:

meditsiinilised teenused 43 395 eurot,  
ruumide üürid 4 818 eurot (lisa 23),  
olmejäätmete äravedu 12 213 eurot (lisa 23),  
spordisaali ja ujula kasutamine 13 014 eurot (lisa 24),  
audiitorteenus 7 800 eurot (lisa 23),  
energeetilised ressursid 2 514 eurot (lisa 22),  
muud 231 eurot (lisa 23).

Tegev- ja kõrgem juhtkonnale ning olulise osalusega eraisikust omanikele ning nende valitseva või olulise mõju all olevatele ettevõtjatele teostatud müügid 2016 (lisa 20):

ühispilet 150 819 eurot,  
muud 421 eurot.

Tegev- ja kõrgem juhtkonnalt ning olulise osalusega eraisikust omanikelt ning nende valitseva või olulise mõju all olevatelt ettevõtjatelt teostatud ostud 2016:

vesi 131 168 eurot (lisa 22),  
õigusabiteenused 62 855 eurot (lisa 23),  
liikmemaksud 5 750 eurot (lisa 23).

# Aruande digitaalallkirjad

Aruande lõpetamise kuupäev on: 22.03.2017

**Tallinna Linnatranspordi Aktsiaselts (registrikood: 10312960) 01.01.2016 - 31.12.2016 majandusaasta aruande andmete õigsust on elektrooniliselt kinnitanud:**

Allkirjastaja nimi	Allkirjastaja roll	Allkirja andmise aeg
MARJU SEPP	Juhatuse liige	23.03.2017

# SÕLTUMATU VANDEAUDIITORI ARUANNE

Aktsiaselts Tallinna Linnatranspordi nõukogule

## Märkusega arvamused

Oleme auditeerinud Aktsiaselts Tallinna Linnatranspordi (ettevõtte) raamatupidamise aastaaruannet, mis sisaldab bilanssi seisuga 31. detsember 2016, kasumiaruannet, rahavoogude aruannet ja omakapitali muutuste aruannet eeltoodud kuupäeval lõppenud aasta kohta ja raamatupidamise aastaaruande lisasid, mis sisaldavad oluliste arvestuspõhimõtete kokkuvõtet ning muud selgitavat informatsiooni.

Meie arvates, välja arvatud lõigus „Märkusega arvamuse alus“ kirjeldatud asjaolu võimalik mõju, kajastab lehekülgedel 13 kuni 36 esitatud raamatupidamise aastaaruanne kõigis olulistel osades õiglaselt ettevõtte finantsseisundit seisuga 31. detsember 2016 ning sellel kuupäeval lõppenud majandusaasta finantstulemust ja rahavoogusid kooskõlas Eesti hea raamatupidamistavaga.

## Märkusega arvamuse alus

Seisuga 31.12.2016 oli Aktsiaselts Tallinna Linnatranspordi juriidiline kohustus, mille realiseerimise aeg ja summa ei olnud kindlad. Ettevõtte ei ole seisuga 31.12.2016 nimetatud kohustuse osas kajastanud eraldist ega vastavat kulu. Auditi tulemusena ei olnud meil võimalik hankida piisavat tõendusmaterjali veendumaks, kui suur eraldis oleks tulnud nimetatud kohustuse suhtes bilansis moodustada. Eraldise moodustamine väheneks aruandeperioodi kasumit ja eelmiste perioodide jaotamata kasumit seisuga 31.12.2016.

Seisuga 31.12.2015 koostatud raamatupidamise aruande kohta oleme välistanud 18.03.2016 märkusega vandeauditori aruande. Antud aruanne sisaldas muuhulgas märkust ka eelpool nimetatud asjaolu kohta.

Teostasime oma auditi kooskõlas rahvusvaheliste auditeerimise standarditega (Eesti). Meile nende standarditega pandud kohustusi on täiendavalt kirjeldatud käesoleva aruande alalõigus „Vandeauditori kohustused seoses raamatupidamise aastaaruande auditiga“. Oleme ettevõttest sõltumatud kooskõlas Eesti Vabariigi raamatupidamise aruande auditile kohalduvate eetikanoüetega ja oleme täitnud oma muud eetikaalased kohustused vastavalt neile nõuetele. Usume, et auditi tõendusmaterjal, mille oleme hankinud, on piisav ja asjakohane, et olla aluseks meie arvamusele.

## Muu informatsioon

Juhatus vastutab muu informatsiooni eest. Muu informatsioon sisaldab tegevusaruannet, kuid ei sisalda raamatupidamise aastaaruannet ega meie vandeauditori aruannet.

Meie arvamused raamatupidamise aastaaruande kohta ei hõlma muud informatsiooni ja me ei esita selle kohta mitte mingis vormis kindlustandvat järeldust.

Seoses raamatupidamise aastaaruande auditiga on meil kohustus lugeda muud informatsiooni ja kaaluda seejuures, kas see lahkneb oluliselt raamatupidamise aastaaruandest või teadmistest, mille auditi käigus omandasime, või kas see näib olevat muul viisil oluliselt väärkajastatud. Kui me teeme oma töö alusel järelduse, et muu informatsioon on oluliselt väärkajastatud, siis oleme kohustatud sellest asjaolust teavitama. Nagu lõigus „Märkusega arvamuse alus“ kirjeldatud, ei olnud meil võimalik hankida piisavat tõendusmaterjali veendumaks, kui suur eraldis oleks tulnud nimetatud kohustuse suhtes bilansis moodustada. Seega ei olnud meil võimalik järeldada, kas muu informatsioon on oluliselt väärkajastatud selle asjaolu suhtes.

## Juhtkonna ja nende, kelle ülesandeks on valitsemine, kohustused seoses raamatupidamise aastaaruandega

Juhatus vastutab raamatupidamise aastaaruande koostamise ja õiglasel esitamisel eest kooskõlas Eesti hea raamatupidamistavaga, ja sellise sisekontrolli eest, mida juhatus peab vajalikuks, et oleks võimalik koostada pettusest või veast tuleneva olulise väärkajastamiseta raamatupidamise aastaaruanne.

Raamatupidamise aastaaruande koostamisel on juhatus kohustatud hindama, kas ettevõtte suudab oma tegevust jätkata, esitama infot tegevuse jätkuvusega seotud asjaolude kohta, kui see on asjakohane, ja kasutama arvestuses tegevuse jätkuvuse alusprintsipi, välja arvatud juhul, kui juhatus kavatab ettevõtte likvideerida või selle tegevuse lõpetada või kui tal puudub sellele realistlik alternatiiv.

Need, kelle ülesandeks on valitsemine, vastutavad ettevõtte finantsaruandlusprotsessi järelevalve eest.

## Vandeauditori kohustused seoses raamatupidamise aastaaruande auditiga

Meie eesmärk on saada põhjendatud kindlus selle kohta, kas raamatupidamise aastaaruanne tervikuna on pettusest või veast tuleneva olulise väärkajastamiseta ja anda välja vandeauditori aruanne, mis sisaldab meie arvamust. Põhjendatud kindlus on kõrgetasemeline kindlus, kuid see ei taga, et olulise väärkajastamise esinemisel see kooskõlas rahvusvaheliste auditeerimise standarditega (Eesti) teostatud auditi käigus alati avastatakse. Väärkajastamised võivad tuleneda pettusest või veast ja neid peetakse oluliseks siis, kui võib põhjendatult eeldada, et need võivad üksikult või koos mõjutada majanduslikke otsuseid, mida kasutajad raamatupidamise aastaaruande alusel teevad.

- Rahvusvaheliste auditeerimise standardite (Eesti) kohase auditi käigus kasutame kutsealast otsustust ja säilitame kutsealase skeptitsismi kogu auditi vältel. Lisaks:
- teeme kindlaks raamatupidamise aastaaruande pettusest või veast tuleneva olulise väärkajastamise riskid ja hindame neid, kavandame riskidele vastavad auditiprotseduurid ja teostame neid ning hangime piisava ja asjakohase auditi tõendusmaterjali, mis on aluseks meie arvamusele. Pettusest tuleneva olulise väärkajastamise mitteavastamise risk on suurem kui veast tuleneva väärkajastamise puhul, sest pettus võib tähendada salakokkulepet, võltsimist, informatsiooni tahtlikku esitamata jätmist või väärarvestust või sisekontrolli eiramist;
  - omandame arusaamise auditi jaoks asjakohasest sisekontrollist, et kavandada antud tingimustes asjakohaseid auditiprotseduure, kuid mitte selleks, et avaldada arvamust ettevõtte sisekontrolli tulemuslikkuse kohta;
  - hindame kasutatud arvestuspõhimõtete asjakohasust ning juhatuse raamatupidamishinnangute ja nende kohta avalikustatud informatsiooni põhjendatust;
  - teeme järelduse selle kohta, kas arvestuses tegevuse jätkuvuse alusprintsipi kasutamine juhatuse poolt on asjakohane ja kas hangitud auditi tõendusmaterjali põhjal esineb sündmustest või tingimustest tulenevat olulist ebakindlust, mis võib tekitada märkimisväärset kahtlust ettevõtte jätkuva tegutsemise suhtes. Kui järeldame, et eksisteerib oluline ebakindlus, siis oleme kohustatud juhtima vandeauditori aruandes tähelepanu raamatupidamise aastaaruandes selle kohta avalikustatud informatsioonile või kui avalikustatud informatsioon on ebapiisav, siis modifitseerima oma arvamust. Meie järeldused põhinevad kuni vandeauditori aruande kuupäevani hangitud auditi tõendusmaterjalil. Tulevased sündmused või tingimused võivad põhjustada seda, et ettevõtte ei jätkaks oma tegevust;
  - hindame raamatupidamise aastaaruande üldist esitusviisi, struktuuri ja sisu, sealhulgas avalikustatud informatsiooni, ning seda, kas raamatupidamise aastaaruanne esitab selle aluseks olevaid tehinguid ja sündmusi õiglasel viisil.

Vahetame informatsiooni nendega, kelle ülesandeks on valitsemine, muuhulgas auditi planeeritud ulatuse ja ajastuse ning märkimisväärsete auditi tähelepanekute, kaasa arvatud auditi käigus tuvastatud märkimisväärsete sisekontrolli puuduste kohta.

/digitaalselt allkirjastatud/  
Andris Jegers  
Vandeauditori number 171

KPMG Baltics OÜ  
Audiitorettevõtja tegevusloa number 17  
Narva mnt 5, Tallinn  
28.03.2017

## Audiitorite digitaalallkirjad

Tallinna Linnatranspordi Aktsiaselts (registrikood: 10312960) 01.01.2016 - 31.12.2016 majandusaasta aruandele lisatud audiitori aruande on digitaalselt allkirjastanud:

Allkirjastaja nimi	Allkirjastaja roll	Allkirja andmise aeg
ANDRIS JEGERS	Vandeaudiitor	28.03.2017

## Kasumi jaotamise ettepanek

(eurodes)

	<b>31.12.2016</b>
Eelmiste perioodide jaotamata kasum (kahjum)	61 972 496
Aruandeaasta kasum (kahjum)	13 685 131
<b>Kokku</b>	<b>75 657 627</b>

Aktiseltsi 2016. majandusaasta puhaskasum summas 13 685 131 eurot jätta jaotamata.



## Müügitulu jaotus tegevusalade lõikes

Tegevusala	EMTAK kood	Müügitulu (EUR)	Müügitulu %	Põhitegevusala
Sõitjate muu kohalik liinivedu	49319	61757458	97.18%	Jah
Sõitjate muu maismaavedu	49399	1011791	1.59%	Ei
Enda või renditud kinnisvara üürileandmine ja käitus	68201	657818	1.04%	Ei
Sõiduõpe	85531	120457	0.19%	Ei

## Sidevahendid

Liik	Sisu
Telefon	+372 6434000
Faks	+372 6434019
E-posti aadress	tlt@tallinnlt.ee
Veebilehe aadress	www.tallinnlt.ee