

MAJANDUSAASTA ARUANNE 2023



ÜLDANDMED

Ettevõtte nimi: Aktsiaselts Tallinna Linnatransport

Äriregistri kood: 10312960

Majandusaasta algus: 1. jaanuar 2023

Majandusaasta lõpp: 31. detsember 2023

Juriidiline aadress: Harju maakond, Tallinn, Mustamäe linnaosa, Kadaka tee 62a, 12618

Telefon: (+372) 643 4000

E-post: tlt@tlt.ee

Kodulehekülg: www.tlt.ee

Juhatus: Kaido Padar, Andrei Novikov

Nõukogu: Lauri Laats, Igor Kravtšenko, Anto Liivat, Grigori Parfjonov, Aleksei Kolesnikov, Danel Tuusis, Vladimir Svet

Sisukord

Tegevusaruanne	3
Raamatupidamise aastaaruanne	26
Bilanss	26
Kasumiaruanne	27
Rahavoogude aruanne	28
Omakapitali muutuste aruanne	29
Raamatupidamise aastaaruande lisad	30
Lisa 1 Arvestuspõhimõtted	30
Lisa 2 Raha	33
Lisa 3 Lühiajalised finantsinvesteeringud	33
Lisa 4 Nõuded ja ettemaksed	34
Lisa 5 Maksude ettemaksed ja maksuvõlad	35
Lisa 6 Varud	35
Lisa 7 Kinnisvarainvesteeringud	36
Lisa 8 Materiaalsed põhivarad	36
Lisa 9 Immateriaalsed põhivarad	37
Lisa 10 Kapitalirent	37
Lisa 11 Kasutusrent	38
Lisa 12 Laenukohustised	39
Lisa 13 Võlad ja ettemaksed	40
Lisa 14 Eraldised	40
Lisa 15 Sihtfinantseerimine	41
Lisa 16 Tingimuslikud kohustised ja varad	43
Lisa 17 Aktsiakapital	43
Lisa 18 Müügitulu	44
Lisa 19 Muud äritulud	44
Lisa 20 Kaubad, toore, materjal ja teenused	45
Lisa 21 Mitmesugused tegevuskulud	45
Lisa 22 Tööjõukulud	46
Lisa 23 Intressitulud	46
Lisa 24 Intressikulud	46
Lisa 25 Seotud osapooled	46
Aruande allkirjad	48
Vandeauditori aruanne	49

TLT NÕUKOGU ESIMEHE PÖÖRDUMINE



Kaasaegses linnaruumis, kus hinnatakse keskkonna- ja inimsõbralikke lahendusi, muutub üha olulisemaks ühistranspordi arendamine võimalikult kasutajasõbralikuks, usaldusväärseks ning linna tõmbekeskuste loogikat ja inimeste liikumisharjumusi arvestavaks teenuseks. Selleni jõudmiseks on tänapäevase tehnilise baasi, ettevõtte tegusat toimimist tagava läbimõeldud struktuuri ning teenuse tarbija ootusi arvestava liiniloogika kõrval oluline roll kulutõhusal toimimisel. Majandusaasta 2023 kujunes Tallinna Linnatranspordi Aktsiaseltsile edukaks just tänu eelnimetatud toimekomponentide sünergiale. Püstitatud eesmärkideni jõudmisel toetusime pikaajalisi kogemusi koondava kompetentsi kõrval uutele innovatiivsetele lahendustele, eelistades konservatiivsetele ja läbiproovitud meetoditele loovat lähenemist, mis lõppkokkuvõttes tasus end ära nii ühistranspordi toimekindluses kui ka numbrilistes näitajates väljenduvast efektiivses majandamises.

Eelmine majandusaasta oli ettevalmistavaks etapiks mitmetele julgetele sammudele Tallinna ühistranspordi kaasajastamisel. Märkimisväärset arenguhüpet töötab 2023. aastal välja kuulutatud uute trammide hange, mis toob pealinna rööbastranspordi juurde 23 mahukat ning kõrgemaile ohutus- ja mugavusstandarditele vastavat PESA tramm. Kogu partii saabudes käesoleval ja järgmisel aastal, moodustavad Tallinna trammikoosseisust juba enam kui poole moodsad PESA-d ja CAF-id, mis on oluline edasimineku loodussõbraliku ja toimekindla rööbastranspordi arengus.

Eelisel majandusaastal korraldasime lisaks elektribusside hanke 15 elektrisõiduki soetamiseks, opsioonivõimalusega veel 15 busi muretsemiseks, mille tulemusel saab käesoleva aasta suvel Tallinnast esimene Eesti linn, kus tuuakse regulaarsesse bussiliiklusesse elektrisõidukid. Alustati ka busside käigushoidmiseks vajaliku laadimistaristu väljaehitamist, mis on kogu ambitsioonika projekti õnnestumise oluliseks eelduseks. Lisaks keskkonnanahoiule töötab elektribusside kasutuselevõtmine ka ülalpidamiskulude vähenemist. Busside keskmine energiatarve on tavatingimustes 1,2 kWh, mis võimaldab isegi varasemast kõrgemate elektrihindade puhul märgatavat kokkuhoidu.

Läinud aastal jõudisime olulise tähtsusega biometaani kasutamisel, kui keskkonda säästva bussikütuse tarbimine ületas ettevõttes 50% piiri. Olles teenäitajaks biometaani kasutuselevõtule kodumaises transpordisektoris, seadsime selleks aastaks eesmärgi kasutada gaasibussides üksnes biometaani. Sellel on märksa laiem tähendus, kui pealinna heitgaasidest vabam õhk. Edendades keskkonnanahoidlike kütuste tarbimist, ei tegutses me pelgalt puhta linnaõhu nimel, vaid aitame riigil tulla toime Euroopa Liidu keskkonnanormidest tulenevate kohustustega.

TLT-s pole varem nähtud niivõrd ulatuslikke ehitus- ja renoveerimistöid, kui möödunud aastal. Paranesid nii veeremi hooldusvõimalused, kui muudeti mugavamaks ning vajadusi arvestavamaks töökeskkond. Seda joont hoiame ka käesoleval aastal. Võimalused loob selleks ratsionaalne majandusmudel, kus heaperemeheliku lähenemisega hoiame kokku vahendeid veeremi käitamis- ja remondikuludelt, teisalt kärbime kulusid viljakamaks ning vajadusepõhisemaks muutunud töökorraldusega.

Aastal 2023 suutis TLT püsida eelarve raames, täites endale võetud kohustuse, tagada tallinlastele mugav, kiire ja vajaduspõhine liikuvusteenus. Meid ei viinud rivist välja transpordiloojastika kaasajastamiseks alustatud tööd Vanasadama trammiliini rajamisel, kus olime kaasatud valdkonna kompetentsikeskusena. Tulime toime liinide ümbersuunamiste ja ummikutega, pälvides selle eest linlaste tunnustuse.

TLT on ehe näide keerulistes majandusoludes toimetulevast ettevõttest, kus eesmärkide kaalutletud püstitamine, kaasates nende elluviimisesse nii pikaajalised kogemused kui uued kaasaegsele juhtimiskultuurile toetuvad julged lahendused, võimaldab lühikeses ajaaknas hämmastavat arengukiirendust. Kuidas ettevõtte eelmise aasta tegemised arvudes välja näevad, saate lugeda käesolevast aruandest.

Lauri Laats
TLT nõukogu esimees

TLT JUHATUSE LIIKME PÖÖRDUMINE

Aasta 2023 oli Tallinna Linnatranspordi Aktsiaseltsile murranguliste muutuste ja uute väärtuste leidmise aasta. Uuendused, mida eesmärgile pühendunud meeskonnana läbi viisime, tagasid ühistranspordi ladusa toimimise Vanasadama trammitee ehituse tõttu keerukaks muutunud liiklusoludes ning toetasid TLT joendumist moodsat teenindusettevõtet iseloomustavate standardite järgi.



Väljakutsed leidsid lahenduse

Suurimaks väljakutseks kujunes aruandlusaastal uute, vahendite kokkuhoidu ning aktiivset personalipoliitikat võimaldavate struktuurimuutuste sisseviimine. Protsessi käivitamiseks kaasasime läbi avatud konkursside väärtuslikke ettevõtluskogemusi ning uuenduslikke juhtimisvõtteid valdavaid valdkonnajuhte, pöörates erilist tähelepanu neile ettevõtte uue struktuuri lülidele, mis võimaldavad arendada ühisveondust, kui TLT peamist tegevusvaldkonda, kaasaegsele teenindusvaldkonnale omaste põhimõtete järgi. Struktuurimuutustega samas taktis lõime eeldused töökultuuri edendamiseks, hõlmates kogu TLT tegevuste skaala, ühistranspordivahendite juhtidest tugiteenistuste- ja kontoripersonalini. Selles arengus pälvisid võrdset tähelepanu nii tööpere sisesed suhted ning vastutusalad kui ka meie teenuse kvaliteeti mõjutavad tegurid. Pooled meie busi-, trammi- ja trollijuhtidest läbisid põhjaliku teeninduskoolituse. Siseinfo avatus ja kättesaadavus erinevais valdkondades töötavatele inimestele, lõi aluse usalduslikuks suhtluseks ettevõtte sees. TLT identiteeti kinnistavad ettevõtmised aitasid kaasa ühiste väärtushinnangute leidmisele ja ametiuhkuse kasvule.

Efektiivsus ja hoolivus

Läinud aastal võtsime tõsiselt käsile hankijate ning teenusepakkujatega sõlmitud lepingud, kaardistades võimalusi kokkuhoiduks ning vahendite otstarbekamaks kasutamiseks. Tähelepanelikult vaatasime üle ka kokkuhoiukohad kulumaterjalide ning kütuse osas, nähes sealgi olulisi kärpevõimalusi.

Lahenduse leidsid kaks valdavalt osa töötajaskonnast puudutanud küsimust – omavastutuse määra kehtestamine, mis vabastas juhid avariiolekordade puhul ähvardavast põhjendamatu kõrgest materiaalsest vastutusest ning kokkulepe palgatõusu osas, milleni aasta lõpus läbirääkimistel töötajaskonna esindajatega jõudsime. Need motiveerivad otsused on aidanud üle saada bussijuhtide põuast, mis on ettevõtet juba aastaid survestanud.

Kindlasti tõstab töötajate motiveeritust seegi, et hakkame praktikas ellu viima läinud aastal valminud lõppjaamade kontseptsiooni, mis aitab muuta sõitudevahelised pausid juhtidele täisväärtuslikuks puhkeajaks.

Lisades eelnimetatule üle ootuste õnnestunud toimetuleku linnakeskme sulgemisel tekkinud liiklushäirete ja liinide pideva ümbersuunamisega, võib eelmist aastat pidada igati kordaläinuks.

Uuendused toetavad ülesannetega toimetulekut

Innovatiivsed arengud peegelduvad TLT majandusnäitajates. Oleme leidnud võimalusi enam teenida, tagades teenuse kvaliteeti langetamata vahendite otstarbekama kasutuse, mis tegevuste optimeerimise ning süsteemide kaasajastamise tulemusel andis 2023. aastaks planeeritud kuludes miljoneid eurosid kokkuhoidu.

Heaperemehelik suhtumine ning ettevõttesse kaasatud tipptegijate loova kompetentsi rakendamine, viisid meid edasi ettevõtte kaasajastamisel, motiveeriva töökeskkonna loomisel ning sõitjatele toimekindla teenuse pakkumisel.

Kaido Padar
TLT juhatuse liige

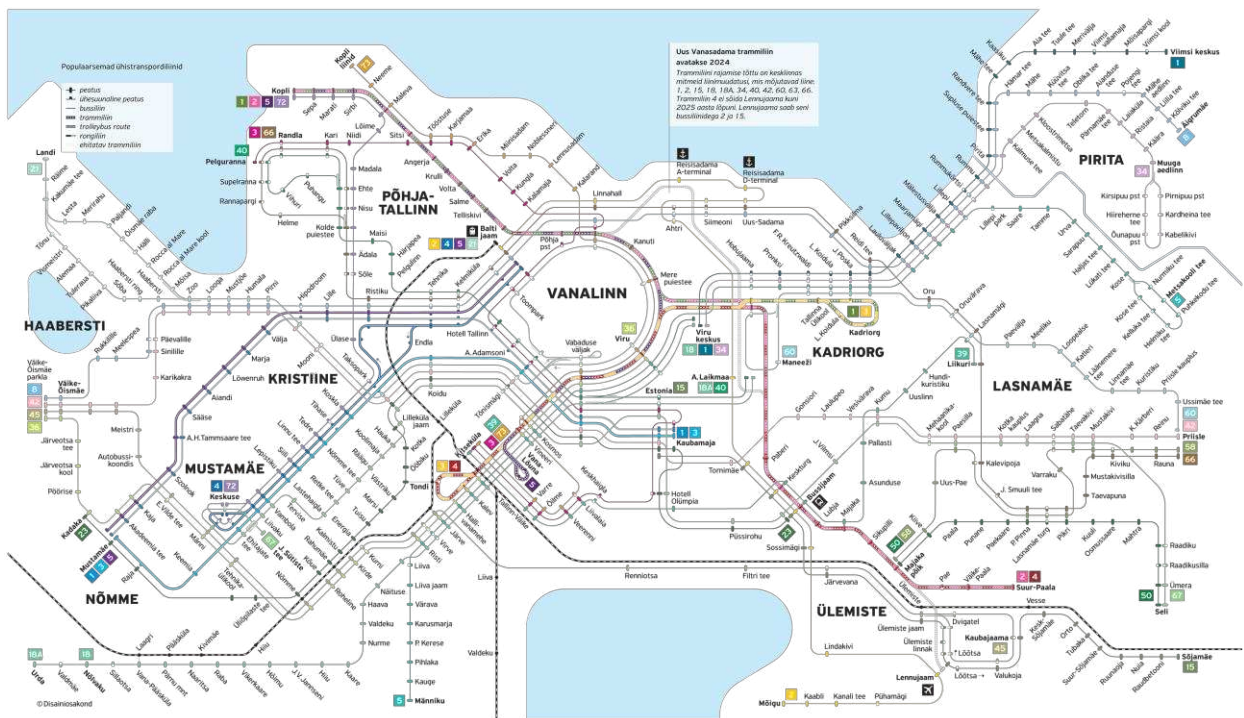
MEIE ETTEVÕTE

Aksiaselts Tallinna Linnatransport (edaspidi TLT) on Eesti suurim ühistranspordiettevõtte, mille põhitegevuseks on bussi-, trolli- ja trammiliiklusteenuste osutamine Tallinna ühtsesse piletisüsteemi kuuluvatel bussi-, trammi- ja trollibussiliinidel. 2021. aasta 1. jaanuarist võttis TLT ühinemislepinguga üle pealinna sotsiaaltransporditeenus pakkumise Termaki Autopargi AS-ilt, läbi mille lisandus põhitegevustesse sotsiaaltranspordi teenus.

Ettevõtte kasutuses oli 2023. aasta lõpu seisuga kokku 542 linnaliinibussi, 65 trammi ja 45 trollibussi, millega teenindati 67 bussi-, 5 trammi- ja 4 trollibussiliini ning 4 ööbussiliini. Kokku läbisid bussid, trollid ja trammid aastas 36,35 miljonit liinikilomeetrit ja teenindasid 132,8 miljonit sõitjat. 2023. aastal kasvas liinikilomeetrite maht võrreldes eelmise aastaga 0,5%.

Sotsiaaltransporditeenust osutatakse 40 sõidukiga. Kokku täideti 154,6 tuhat tellimust.

TLT põhitegevuseks on: BUSSILIIKLUSE, TRAMMILIIKLUSE, TROLLILIIKLUSE, SOTSIAALTRANSPORDI teenuse osutamine.



ÄRIPÕHIMÕTTED

Aktsiaseltsi Tallinna Linnatransport ainuaktsionär on Tallinna Linnakantselei. Linnale kuuluva ettevõtte staatus ja omaniku ootused on osa TLT äri filosoofia ja -strateegia kujunemisest.

- Tallinna linn ootab TLT-lt transpordivõrgustiku kvaliteedi ning usaldusväärse ja turvalise kättesaadavuse tagamist. Seda aitab saavutada kaasaegne veerem, toimiv infrastruktuur ja üldiste tegevuskulude kandmiseks makstav sihtotstarbeline toetus Tallinna linnalt.
- Tallinna linn ootab TLT-lt oma tegevuses kaasaegsete infosüsteemide ning tehnoloogiate kasutamist.
- Tallinna linn soovib ühistranspordiliinide arendamise ja jätkusuutliku teenindamisega vähendada järk-järgult transpordivahendite poolset mõju linna elukeskkonnale, oodates TLT-lt keskkonnasäästlike lahenduste kasutusele võtmist.

VISIOON, MISSIOON JA VÄÄRTUSED

TLT visioon: parim valik liikumisel unistuste poole.

Meie missioon on ühendada inimesi, et elu saaks sujuvalt ja tõrgeteta toimida.

Visiooni elluviimisel lähtuvad TLT töötajad järgmistest väärtustest:

- hoolime ja vastutame
- pühendume kvaliteedile
- julgelt tuleviku poole



Lubame, et

MEIE SÕIDAME KOGU AEG – olgu suvi või talv, argipäev või pühad, Meiega saad alati kindlalt ja mugavalt kohale

ME OLEME PROFESSIONAALID – Meie sõidukijuhid on liikluses eeskujuks, me hoolime ja meiega on turvaline

MEIEGA HOOLID KESKKONNAST – kui jätad auto koju ja tuled Meiega, säästad loodust

PEAMISED TEGEVUSTULEMUSED 2023



Tulud: 136,4 mln EUR
(2022: 170,6 mln EUR)



Kulud: 119,0 mln EUR
(2022: 123,9 mln EUR)



Tulem: 18,2 mln EUR
(2022: 46,7 mln EUR)



EBITA: 44,4 mln EUR
(2022: 70,4 mln EUR)



Investeeringud: 13,1 mln EUR
(2022: 34,5 mln EUR)



Varad kokku: 267,1 mln EUR
(2022: 259,7 mln EUR)



Sõitjate arv: 132,8 mln
(2022: 96,3 mln)



Bussi-, trammi-, trolli veerem läbis 36,35 mln liinikilomeetrit
(2022: 36,17 mln km)



Sotsiaaltransport läbis 1 mln kilomeetrit
(2022: 1 mln km)



Töötajaid 2153
(2022: 2124)

2023. AASTA OLULISEMAD TEGEVUSED JA INVESTEERINGUD

- 2023. aasta suvel algas Vanasadama ja Rail Baltica Ülemiste terminali ühendava trammiliini rajamise projekt, milles TLT osaleb kaasfinantseerijana trammitee ja kontaktvõrgu rajamises. Samuti panustab meie taristu meeskond projekti nõustamisega.
- Valmis eskiisprojekt trammide täiendava varjualusega seisuala ehitamiseks Vana-Lõuna depoosse. Uute PESA trammide saabumise ja trammide liinivõrgu laiendamise seoses on tekkinud täiendav vajadus trammide seisualale. Senine summaarne trammidepoode seisuala tulevase vajadusi ei kata.
- 2023. aastal asendati rööbasteed kesklinnas Viru hotelli ees ja Hobujaama peatuse alal, Liivalaia Pronksi tn ristmikul ja Jõe Narva mnt ristmikul. Tehti ettevalmistused Tondi harutee pikendamiseks, määrimisseadmete paigaldamiseks Vana Lõuna depoo territooriumile, trammiteede hoolduse osakonna kolimiseks Paldiski mnt 82C remondihoone III löövi.
- Aasta jooksul asendati 12 avariilist trolli kandemasti. Koostati projektid halvas seisukorras kandemastide asendamiseks Sõpruse puiesteel, Pärnu maantee viaduktil ja kesklinnas.
- Jätkusid Juhtimiskeskuse loomisega seonduvad planeerimisalased tegevused ning liikluskorralduse töökorralduse muudatusega seonduvad tegevused. Planeeritu alusel käivitati Juhtimiskeskuse ehitus, mis valmib märtsis-aprillis 2024. Juhtimiskeskuse ja ühistranspordi teenuse töökindluse tagamiseks soetati ja paigaldati elektrienergia varutoiteseade võimsusega 320 KW, mis maandab riske kriitilises äriprotsessis peamise elektriote tõrgete korral. Töökorralduse muudatuse elluviimiseks alustati Juhtimiskeskuse liikluskorraldajate IKT tehnilise lahenduse (töötarkvara-, kõneside- ja raadioside tarkvara) väljaarendamisega.
- 2023. aasta oli TLT IT jaoks oluline ja dünaamiline. Keskenduti peamiselt juba käima olevate projektide elluviimisele ja IT taristu arendamisele. Eesmärk oli moderniseerida TLT IT-süsteeme, et tõsta efektiivsust ja parandada nii tõhusust kui ka turvalisust.
- 2023. aastal töötati välja lõppjaamade tervikkontseptsioon, mida hakatakse alates 2024. aastast järk-järgult elluviima, et tagada sõidukijuhtidele kaasaegsed ja samaväärsed töötingimused.

2024. AASTA OLULISEMAD TEGEVUSED JA INVESTEERINGUD

- 2024. aasta aprillis rakendatakse tööle intelligentne transpordijuhtimise keskus. Nimetatud keskus hakkab reaalajas planeerima, jälgima ja juhtima kogu TLT ühistranspordi korraldust. Keskus võimaldab muuta liikluskorraldajate töö senisest efektiivsemaks ja ühistranspordi liinitöö taastamise kiiremaks. Juhtimiskeskuse tarkvara võimaldab digitaalsete töökorralduste edastamist ühissõidukite juhtidele, ühissõidukite liini teenindamisele asumise (ettevalmistuse) automatiseeritud jälgimist ja liinitöö efektiivsemat seiret ning liinitöö kõrvalekallete korral kiire sekkumise korraldamist tagamaks ühissõidukite plaanipärase liikumise. Juhtimiskeskus korraldab nii ühistranspordi, tehnobisõidukite, järelevalvepatrullide, energodispetšerite kui ka valvetöötajate tööd ja infovahetust.
- Viiakse läbi hanked trammide täiendava varjualusega seisuala projekteerimiseks ja ehitamiseks ning piirnevate hoonete ümberehituseks Vana-Lõuna depoos. Ümberehitusele lähevad piirnevatest hoonetest trammi alusvankrite töökoja, samuti trammi varuosala osad. Lisaks uutele hooneosadele ja seisualaga varikatusele renoveeritakse ka Vana-Lõuna hoonete fassaad ja katused, muuhulgas kavandatakse katustele päikesepark, piksekaitsesüsteem ning vajadusel täiendavad suitsuärastusaknad. Täiendavalt viiakse läbi ka mitmete hoone tehnosüsteemide uuendused. 2024. aastal on kavas seisuteede ja piirnevate hoonete projekteerimistööd, lisaks ka ehitustöödega alustamine, lõplikult on projekt kavas lõpetada 2025. aastal.
- TLT 2024. aasta üheks suurimaks eesmärgiks kinnisvaras on algatada Peterburi tee 73a kinnistule teenindus- ja büroohoone projekteerimine ning kinnistul olemasoleva autohoolduskeskuse lammutusloa taotlemine. Samuti taotletakse Peterburi tee 73 administratiivhoone lammutusluba. 2024. aasta lõpuks peab Peterburi tee 73a kinnistu olema ettevalmistatud uue hoone püstitamiseks, et 2025 jaanuarist saab alustada uue hoone püstitamise ehitusprotsessiga.

Eesmärgiks on luua kaasaegne ja energiasäästlik büroo- ja teenindushoone, mille tulemusel saame vähendada tühisõitude kulusid ning hoida kokku hoonete ülalpidamiskulusid.

- Jätkuvad väljakutsed seoses Vanasadama ja Rail Baltica Ülemiste terminali ühendava trammiliini rajamisega, mis toovad järjekordselt kaasa mitmeid liinimuudatusi ning vajaduse ajutise taristu ehitamiseks. Rajatav trammitee valmib 2024. aasta keskepaigas.

2024. aasta märksõnad:

Uue elektriveeremi liiklusesse jõudmine

Juhtimiskeskuse tööle rakendamine

Trammide täiendava varjualusega seisuala ehitamine Vana-Lõuna depoosse

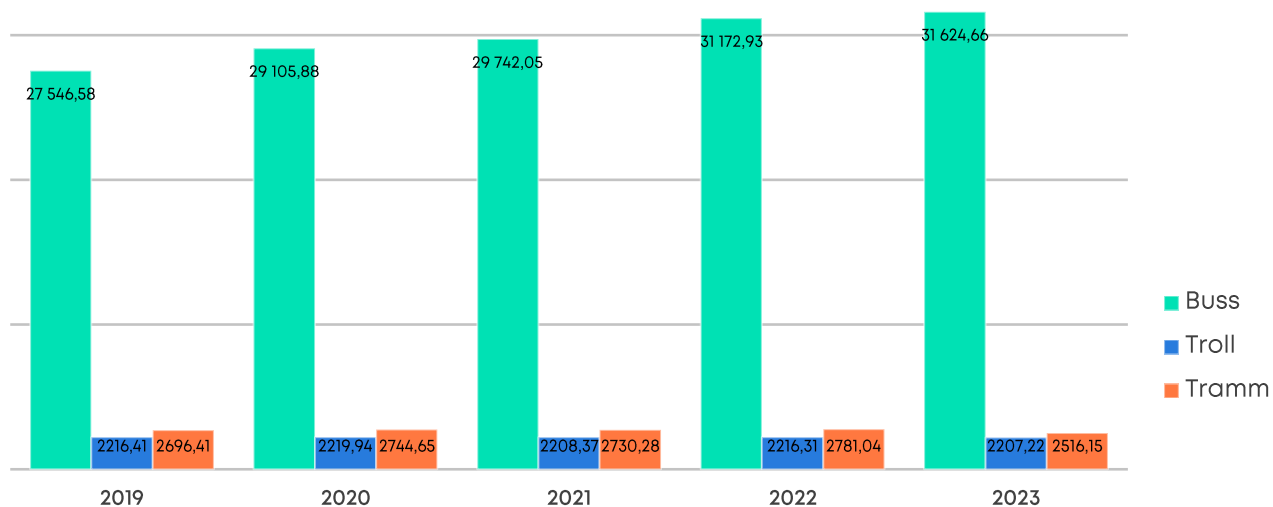
Tallinna Vanasadama ja Rail Baltica Ülemiste terminali ühendava trammiliini rajamise projekti jätkamine

ÜLEVAADE TEENUSTE MAHTUDEST

Vastavalt Tallinna Transpordiametiga sõlmitud sõitjateveo avaliku teenindamise lepingule teostab Aktsiaselts Tallinna Linnatransport liinivedu Tallinna linna haldusterritooriumil busside, trollibusside ja trammidega. Aktsiaseltsi Tallinna Linnatransport ja Tallinna Transpordiameti vaheline sõitjateveo avaliku teenindamise leping sõlmiti 21. jaanuaril 2015.

Aktsiaseltsi Tallinna Linnatransport ühistranspordi kasutajate arv oli 2023. aastal kokku 132,8 miljonit, sealhulgas buss 102,5 miljonit, tramm 20,1 miljonit ja troll 10,2 miljonit. Võrreldes 2022. aastaga on TLT sõitjate arv suurenenud 36,5 miljoni sõitja võrra ehk 37,9%. 2023. aastal sõitis keskmiselt päevas busside, trammide ja trollidega kokku 363,9 tuhat inimest.

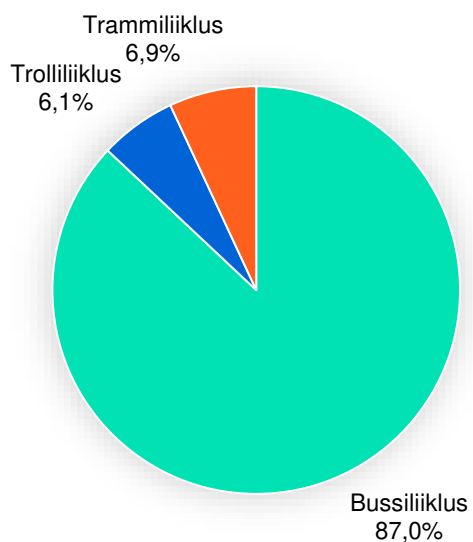
Liiniläbisõit aastatel 2019 - 2023 (tuh km)



Joonis 1. Bussi, trolli ja trammi liiniläbisõit aastatel 2019–2023

2023. aastal kasvas töömaht võrreldes eelmise aastaga 0,5%, teenindades kokku bussi, trammi ja trolliga 36 348,0 tuhat liinikilomeetrit. 2023. aasta jooksul teenindatud liinikilomeetritest moodustas bussiliiklus 87,0%, trammiliiklus 6,9% ja trolliliiklus 6,1%.

Töömahu muutumisest liinikilomeetrites ja liiniläbisõidu jaotusest ühistranspordiliikide lõikes annavad ülevaate joonised 1 ja 2.



Joonis 2. Liiniläbisõit ühistranspordiliikide lõikes 2023. aastal

BUSSILIIKLUS

2023. aastal oli bussiliikluse töömaht 31 624,7 tuhat liinikilomeetrit, kasvades võrreldes 2022. aastaga 451,8 tuhat liinikilomeetrit (+1,4%). 2023. aasta lõpul teenindati kokku 71 bussiliini ning igapäevaselt väljus liinidele 438 bussi.

Aasta jooksul on sõitjate paremaks teenindamiseks tehtud liinidel mitmeid muudatusi.

Jaanuaris lisati MUBA soovil õpilaste paremaks ja ohutumaks kooli jõudmiseks ekspressbussiliinile nr 14 mõlemal sõidusuunal Vineeri peatused ning LTKH soovil ekspressbussiliinile nr 46 mõlemal sõidusuunal Humala peatused. Alates 1. detsembrist lisati sõitjate soovil bussiliinidele nr 5, 32 ja 57 kesklinna suunal täiendav peatus Liiva.

Iru Hooldekodu soovil lisati bussiliinile nr 29 alates aprillist kõikidel nädalapäevadel intervalli tihendamiseks täiendav buss.

Seoses Vanasadama trammiliini ehitusega algasid tänavate sulgemised kesklinnas etappide kaupa alates 7. märtsist. Esimese etapi raames tehti uued sõidugraafikud ja suunati ümbersõidule kokku 7 bussiliini: liinid nr 9, 11, 31, 46, 55, 67 ja 68. Alates 4. aprillist suunati ümbersõitudele ja tehti uued sõidugraafikud 26-le bussiliinile: liinid nr 1, 2, 8, 9, 14, 15, 18, 18A, 20, 20A, 23, 29, 31, 34, 35, 38, 40, 44, 46, 48, 51, 55, 60, 63, 67 ja 68. Alates 17. aprillist pandi ajutiselt kuni augusti lõpuni Tartu maantee suuna trammiliikluse asendamiseks käima bussiliin nr 52 Ülemiste jaam – Hobujaama, bussiliin nr 15 suunati ümbersõidule Lennujaama kaudu ja pikendati bussiliini nr 58 liikumisteed. Alates 9. maist suunati bussiliin nr 66 ajutiselt ümbersõidule D-terminali kaudu kuni bussiliini nr 2 ümbersõidu lõpuni. Seega olid trammittee ehitusega seonduvalt korraga ümbersõidule suunatud 35 bussiliini ehk pooled bussiliinid.

Alates 3. juulist suleti Narva maantee Hobujaama tänava ja Laikmaa tänava vahel ning alustati töödega Viru bussiterminali sissesõidul, mille tõttu suunati ümbersõidule Viru terminali ja Narva maanteed läbivad 13 bussiliini. Narva maantee taasavati bussiliiklusele alates 21. oktoobrist. 3. juulist alustati ka Tondi ülesõidu remondiga, mille tõttu suunati ümbersõidule bussiliin nr 28. Tööd kestavad kuni 2024. aasta suve lõpuni.

Seoses Rail Baltica Ülemiste terminali ehitusega sõidavad liinid nr 2 ja 15 alates 1. septembrist Lennujaama kaudu, mille tõttu mõlemale liinile lisati tööpäevadel täiendav buss.

Eesmärgiga kaasajastada Tallinna ühistranspordi liinivõrku ja luua rohkem kesklinna läbivaid ühistranspordi liine, ühendati liinivõrgu 1. etapi muutmise käigus alates 1. augustist mõned kesklinnas lõpetavad liinid. Sõitjatele muutus sellega ühistranspordi kasutamine kiiremaks ja mugavamaks, tekkis võimalus sõita ilma ümberistumiseta ühest linna otsast teise. Ümberkorraldused puudutasid kokku 9 bussiliini: liinid nr 8, 17, 17A, 35, 42, 43, 48, 67 ja 68. Ümberkorralduste tegemisel lähtuti andmepõhisest modelleerimisest ning analüüsist, aluseks võeti valideerimiste ja busside täituvuse loendusandmete andmed. Liinide ühendamisel sai liini numbri otsustamisel määravaks see, millisel liinil oli rohkem sõitjaid. Seoses liinide ühendamiselega vähenes muudatuste raames bussiliinide arv 5 ja busside arv liinidel tööpäeviti 3 võrra. Muudatuste tulemusena suurenes liinikilomeetrite arv kõikidel nädalapäevadel, mis põhiliselt tuleneb liinide nr 35 ja 48 ühendamisest kuna liin nr 48 sõitis ainult tööpäeva tiptundidel.

Liin nr 8 ühendati liiniga nr 43, uue liini nr 8 nimetus Väike-Õismäe - Äigrumäe. Muudatusega tekkis Piritalt otseühendus mitmete uuele liikumisteele jäävate transpordisõlmedega ning olulise sotsiaaltaristuga: sadama piirkond, Balti jaam, Lääne-Tallinna Keskhaigla, Tallinna Loomaaed ja Väike-Õismäe.

Liin nr 35 ühendati liiniga nr 48, uue liini nr 35 nimetus Seli – Pelguranna. Varasema töörežiimi asemel, kus bussiliin nr 48 sõitis vaid argipäeva tiptundidel, sõidab uus liin nii argipäevadel kui ka nädalavahetustel kogu päeva. Muudatusega paranesid oluliselt liikumisvõimalused Lasnamäe ja Põhja-Tallinna linnaosade vahel.

Liin nr 42 ühendati liiniga nr 68, uue liini nr 42 nimetus Väike-Õismäe – Priisle. Muudatusega tekkis püsiv otseühendus Lasnamäe ja Väike-Õismäe linnaosade vahel läbi kesklinna, samuti võimaldab linnaosade vahel liikuda ka väljaspool tippaega ja nädalavahetustel, kui ei sõida ekspressbussiliin nr 46.

Liin nr 67 ühendati liinidega nr 17 ja 17A, uue liini nr 67 nimetus Seli – J. Sütiste tee. Muudatuse tulemusena tekkis alternatiivne liikumistee läbi Bussijaama ning Liivalaia piirkonna, paranes ühendus Lasnamäelt Kristiine keskuse piirkonda, Põhja-Eesti Regionaalhaiglaga, Lastehaiglaga ning Mustamäe Tervisekeskusega. Uus Bussijaama peatus Konstatin Tümpu tänaval lõi mugava ühenduse bussijaama ja trammidega.

30. juunist kuni 2. juulini toimunud XIII noorte Laulu- ja Tantsupeo ürituste raames tehti ühistranspordi korralduses laulu- ja tantsupeoliste paremaks teenindamiseks mitmeid muudatusi. 30. juunil ja 1. juulil avati tantsupeoliste teenindamiseks 4 liigendbussiga ajutine bussiliin nr 81 Estonia ja Püssirohu peatuste vahel intervalliga 5 minutit. 2. juulil avati laulupeoliste teenindamiseks 11 liigendbussiga ajutine süstikbussiliin nr 80 Estonia – Laulupidu

intervalliga 3 – 5 minutit ning 4 normaalbussiga ajutine süstikbussiliin nr 82 Laulupidu - Taevakivi intervalliga 10 minutit. Täiendavalt tihendati busse ja trolliliinide sõidugraafikuid, trammiliinid teenindasid peale rongkäigu lõppu sõitjaid tihendatud sõidugraafikuga.

Alates 19. maist käivitati ööbussiliinide pilootprojekt neljal liinil ja kolmel ööl nädalas. Busside väljumised toimusid Balti jaama peatusest Mustamäele, Õismäele, Pelguranda ja Lasnamäele ajavahemikul kell 00.30 – 05.00 intervalliga 30 minutit. Projekt osutus väga edukaks, mistõttu pikendati ööbusside projekti kuni aasta lõpuni. Populaarsemad suunad olid Lasnamäe ja Mustamäe. Tuginedes statistilistele andmetele kohandati ööbusside väljumisaegu, et pakkuda teenust nendel aegadel kui seda kõige rohkem kasutatakse. Alates 1. novembrist teenindavad ööliinid sõitjaid kahel ööl nädalas, reedel vastu laupäeva ja laupäeval vastu pühapäeva, ajavahemikul kell 00.30 – 03.30. 2024. aastast teenindavad ööliinid juba aastaringset, täiendavalt lisandusid Nõmme ja Viimsi suund.

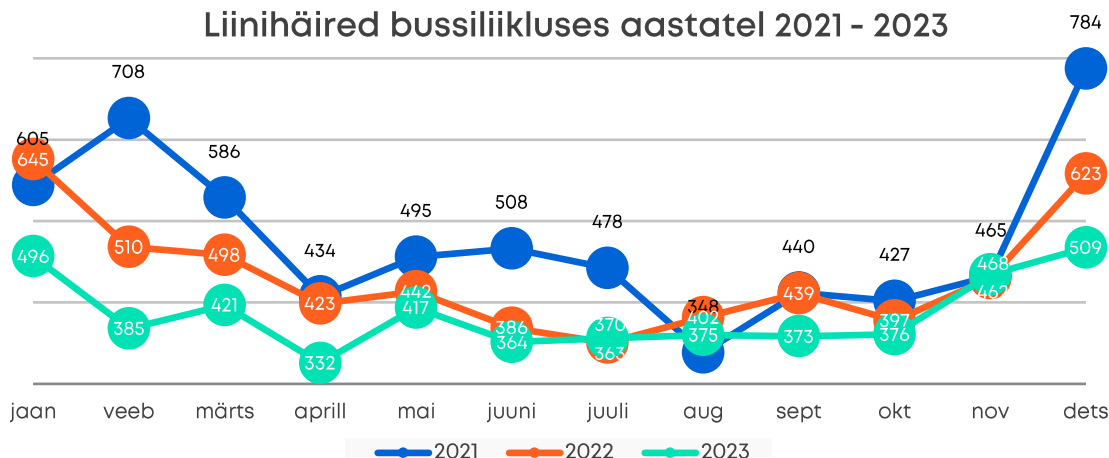
Lisaks tavapäraste bussiliinide teenindamisele toimus Tallinna Transpordiametiga sõlmitud eraldi lepingu alusel kolme koolibussiga hommikune naaberomavalitsuste kooliõpilaste vedu Tallinna kesklinna koolidesse.

Olulisemad bussiliikluse liinitööd iseloomustavad näitajad:

Bussiliikluse eksploatatsioonilised näitajad	2022	2023	Muutus 2023/2022	
Liinide arv	72	71	-1	-1,4%
Busside arv liinil tiptunnil	441	438	-3	-0,7%
Liinitöömaht aastas (tuh km)	31 172,9	31 624,7	451,8	1,4%
Bussijuhtide arv 31.12	1 168	1 197	29	2,5%
Tegemata veootsad	1 512	1 578	66	4,4%
Liinihäireid aastas	5 590	4 886	-704	-12,6%
Liinihäireid keskmiselt päevas	15,3	13,4	-1,9	-12,6%

2023. aasta detsembris väljus igapäevaselt tööpäeva tiptundidel liinidele 438 busse ehk võrreldes aasta algusega 3 busse vähem. 2023. aastal täideti plaaniliste veootsade plaan 99,94% ehk tegemata jäi 0,06% plaanilistest veootsade. Tegemata veootsade arv on eelmise aastaga võrreldes suurenenud 66 veotsa võrra, mis on tingitud bussijuhtide puudusest. Samas on liinihäired ehk tagasitulekud liinidel võrreldes eelmiste aastatega oluliselt vähenenud seoses uute Solaris busside liinile minekuga ja vanade busside liiklusest kõrvaldamisega.

Liinihäired bussiliikluses aastatel 2021 - 2023



Joonis 3. Liinihäired bussiliikluses aastatel 2021 - 2023

Ettevõtte teeninduskvaliteedi ja võtmenäitajate parandamiseks sõitis 2023. aasta lõpu seisuga Tallinna teedel 350 uut gaasibussi, 2024. aastal on lisandumas 15 elektribussi.

Tallinna busse tuleviku põhilisteks märksõnadeks on linnaruumi ja linlaste ootustega arvestav areng ning üleminek keskkonnasõbralikele kütustele.

TROLLIILIKLUS

2023. aastal oli trolliliikluse töömaht 2 207,2 tuhat liinikilomeetrit, vähenedes võrreldes 2022. aastaga 9,1 tuhat liinikilomeetrit (-0,4%). Sõitjaid teenindavad trolliliinid nr 1, 3, 4 ja 5, mis sõidavad Mustamäelt Kaubamaja juurde ja Balti jaama.

Märtsikuus toimusid Vilde tee piirkonnas veelekked likvideerimistööd, mille tõttu ei saanud trollid kahel päeval liinidel nr 1 ja 5 sõita. Samal ajal asendati trolliliiklust bussidega, kokku asendati 3,9 tuhat liinikilomeetrit. Detsembrikuus asendati trolliliiklust bussidega seoses trollijuhtide suurenenud haigestumistega kokku 4,0 tuhat liinikilomeetrit.

Alates 1. septembrist koordineeriti Mustamäe teel omavahel trolliliine nr 1 ja 5, mille tulemusena muutusid sõidugraafikud sõitjatele paremaks.

Olulisemad trolliliikluse liinitööd iseloomustavad näitajad:

Trolliliikluse eksploatatsioonilised näitajad	2022	2023	Muutus 2023/2022	
Liinide arv	4	4	0	0,0%
Trollide arv liinil tiptunnil	32	32	0	0,0%
Liinitöömaht aastas (tuh km)	2 216,3	2 207,2	-9,1	-0,4%
Trollijuhtide arv 31.12	112	105	-7	-6,3%
Tegemata veotsad	1 162	1 269	107	9,2%

Igapäevaselt väljus sügis-talvisel perioodil liinidele 32 trolli. 2023. aastal täideti plaaniliste veotsade plaan 99,5% ehk tegemata jäi 0,5% plaanilistest veotsadest. Tegemata veotsade arv on eelmise aastaga võrreldes suurenenud 107 veotsa võrra, mis tuleneb trollijuhtide vähenemisest.

TRAMMILIILKUS

2023. aastal oli trammiliikluse töömaht 2 516,2 tuhat liinikilomeetrit, vähenedes võrreldes 2022. aastaga 264,8 tuhat liinikilomeetrit (-9,5%).

Liiniläbisõidu vähenemine on seotud uue Vanasadama trammiliini ehitusega, mille tõttu alates aprillist kuni septembri lõpuni suleti etappide kaupa olemasolevaid trammitee lõike.

Seoses Vanasadama trammiliini ehitusega suleti Tartu maantee ja Lennujaama suunal alates 17. aprillist liiklus trammiliinidel nr 2 ja 4 ning avati ajutine trammiliin nr 6 Kopli – Tondi, tööpäevadel vähenes trammisõidujärjekordade arv 10 võrra. Alates 3. juulist suleti ehitustöödeks ka Narva maantee, mille tõttu jäi kuni augusti lõpuni sõitma ainult ajutine trammiliin nr 6 Kopli ja Tondi vahel.

Alates 1. septembrist hakkasid trammid liinidel nr 2 ja 4 taas Tartu maantee suunal sõitma. Alates 1. oktoobrist hakkasid taas sõitma ka trammid liinidel nr 1 ja 3 ning lisaks sõitis kuni oktoobri lõpuni ajutine liin nr 6 Kopli – Tondi. Seoses Ülemiste terminali ehitusega kuni selle valmimiseni sõidavad liini nr 4 trammid Lennujaama asemel Suur-Paalasse.

Alates 1. novembrist taasavati trammiliin nr 5 Kopli – Vana-Lõuna, mis parandab ühendust Põhja-Tallinna ja Veerenni piirkonna vahel.

Olulisemad trammiliikluse liinitööd iseloomustavad näitajad:

Trammiliikluse eksploatatsioonilised näitajad	2022	2023	Muutus 2023/2022	
Liinide arv	4	5	1	25,0%
Trammide arv liinil tiptunnil	47	46	-1	-2,1%
Liinitöömaht aastas (tuh km)	2 781,0	2 516,2	-264,8	-9,5%
Trammijuhtide arv 31.12	140	142	2	1,4%
Tegemata veotsad	1 322	797	-525	-39,7%

Igapäevaselt väljus aasta lõpul liinidele 46 trammi. 2023. aastal täideti plaaniliste veotsade plaan 99,7% ehk tegemata jäi 0,3% plaanilistest veotsadest. Tegemata veotsade arv on eelmise aastaga võrreldes vähenenud 525 veotsa võrra.

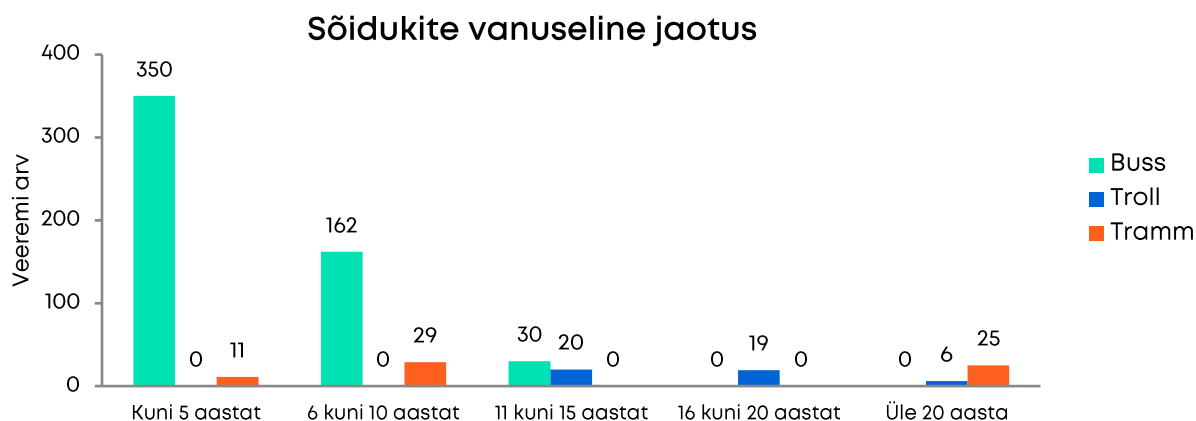
Tramm on ühistranspordi kasutajate hulgas väga populaarne. 2023. aastal sõitis trammidega 15,1% Tallinna linna ühistranspordi kasutajatest.

VEEREMI ÜLEVAADE

2023. aasta alguses oli ettevõttel kokku 596 bussi, millest 372 olid normaalbussid ja 224 liigendbussid. Kuna 54 bussi olid müügi ootel, siis linnaliinide teenindamiseks oli kokku 542 bussi. Aasta jooksul müüdi ja kanti arvelt maha 54 bussi, neist 40 normaal- ja 14 liigendbussi. 2023. aastal uusi busse juurde ei soetatud. 2023. aasta lõpuks oli linnaliinide teenindamiseks kokku 542 bussi, neist 332 normaal- ja 210 liigendbussi. Uute busside soetusega on oluliselt vähenenud veeremi keskmine vanus, bussiliiklus on muutunud sõitjatele oluliselt mugavamaks ja ettevõttele tunduvalt efektiivsemaks. Linnaliinide teenindamiseks kasutatavate busside keskmine vanus oli 2023. aasta lõpul 4,3 aastat (2022. aasta lõpul 3,3 aastat). 2023. aasta lõpul teenindasid linnaliinide ainult Euro-5 ja Euro-6 saastennormidele vastavad bussid.

2023. aasta alguses oli ettevõttel kokku 45 trolli, millest 27 olid normaal trollid ja 18 liigend trollid. Aasta jooksul muudatusi ei toimunud. Aasta lõpul oli arvel 45 trolli, neist 27 normaal trolli ja 18 liigend trolli. Trollide keskmine vanus oli 2023. aasta lõpul 17,0 aastat (2022. aasta lõpul 16,0 aastat).

2023. aasta alguses oli ettevõttel kokku 65 trammi. Aasta jooksul muudatusi ei toimunud. 2023. aasta lõpul oli arvel 65 trammi, millest 20 on keskkonnasäästlikud madalapõrandalised CAF Urbos AXL trammid, 12 madalapõrandalise keskosaga renoveeritud trammid KT6TM, 2 renoveeritud trammi KT4TM ja 6 retrotrammideks ümber ehitatud KT4TMR. Trammide keskmine vanus oli 2023. aasta lõpul 18,9 aastat (2022. aasta lõpul 17,9 aastat). Veeremi vanuseline jaotus on toodud joonisel 4.



Joonis 4. Busside, trollide ja trammide vanuseline jaotus

SOTSIAALTRANSPORT

Aruandluse formaadi muudatusega seoses on 2022. aasta statistilisi numbreid korrigeeritud.

2023. aastal oli sotsiaaltranspordi töömaht 10 726 tuhat liinikilomeetrit, suurenedes võrreldes 2022. aastaga 3,7 tuhat liinikilomeetrit (+0,0035%). Liiniläbisõidu suurenemine on seotud teenusemahu kasvamisega 4,2% võrra, liinikilomeetri suurenemine 0,0035%, mis näitab sõitude planeerimise efektiivsust.

AS Tallinna Linnatranspordi (TLT) poolt pakutav sotsiaaltransporditeenus Tallinna Sotsiaal- ja Tervishoiuametile (TSTA) koosneb kahest osast, liinivedu ja juhuvedu.

TLT osutab teenust 40-ne väikebussiga (9 – 20 kohalised) ja 41 sotsiaaltranspordi bussijuhiga

Liiniveoteenus on mõeldud Tallinna erivajadustega inimeste transpordiks tööpäeval elukohast haridus- ja sotsiaalhoolekande asutustesse ja tööpäeva lõpus tagasi elukohtadesse. Liiniveoteenuse õigustatud saajate arv on 2023. aasta lõpu seisuga 566 ja inimeste arv on kasvanud võrreldes 2022. aastaga 3,6%. Õigustatud saajate poolt esitatud sõidusoovide (sõitude) arv aastal 2023 oli kokku 150 519, mis võrreldes 2022. aastaga on suurenenud 0,4%.

Juhuveoteenust kasutavad kliendid ühekordseks arstide, taastusravi ja muude asutuste külastamiseks. Juhuveo õigustatud saajate arv on 2023. aasta lõpu seisuga 873 ja inimeste arv on kasvanud võrreldes 2022. aastaga 0,7%. Õigustatud saajate poolt esitatud sõidusoovide (sõitude) arv aastal 2023 oli kokku 4039, mis võrreldes 2022 aastaga on suurenenud 33,2%.

Olulisemad sotsiaaltranspordi tööd iseloomustavad näitajad:

Sotsiaaltranspordi eksploatatsioonilised näitajad	2022	2023	Muutus 2022/2023	
Sõiduõiguse saanud isikute arv kokku (31.12 seis)	1454	2961	1507	49,1%
sh liinivedu	546	566	20	3,6%
sh juhuvedu	867	873	6	0,70%
Läbitud kilomeetrid kokku	1 003 629	1 007 254	3 625	0,0035%
Teostatud sõitude arv aastas kokku	148 152	154 558	6 406	4,2%
sh liinivedu	145 452	150 519	5 067	0,4%
sh juhuvedu	2 700	4 039	1 339	33,2%
Keskmine sõidusoovide arv kuus	12 346	12 880	534	4,2%

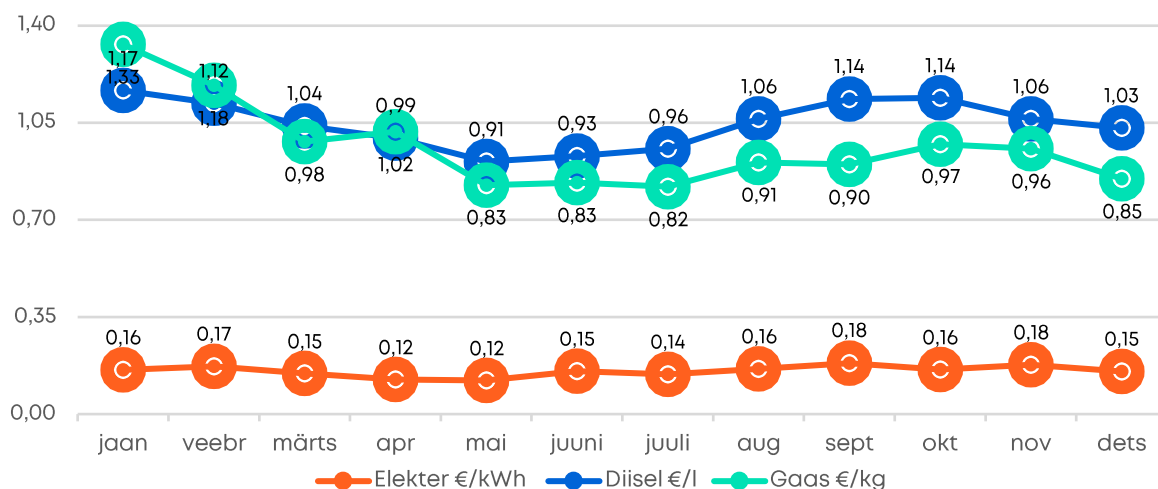
Tallinnas on seni puuetega inimeste toimetuleku toetamiseks osutatud kolme liiki sotsiaaltransporditeenust: liiniveoteenus, juhuveoteenus ja taksoveoteenus. Nende korraldamisega tegeleb Tallinna Sotsiaal- ja Tervishoiuamet (TSTA), inimese abivajadust ning teenuse õigustatust hindavad linnaosavalitsuste sotsiaalhoolekande osakonnad ning teenust vahetult osutavad AS Tallinna Linnatransport (liiniveoteenus ja juhuveoteenus) ning Forus Takso Eesti AS (taksoveoteenus). 2024. aastal on toote omanikul eesmärk teha sotsiaaltranspordi korralduses muudatused nii, et kolme teenusliigi asemel jääb kodanikule taotlemiseks ainult üks terviklik sotsiaaltransport. Muudatuse tulemusel liigub kogu teenuse osutamine kokku AS Tallinna Linnatransport (TLT). Nimetatud muudatustega on ka prognoositud mahu kasvu kuni 73%.

VEEREMIS KASUTATAV KÜTUS / ENERGIA

2023. aastal kulus TLT veeremi käigus hoidmiseks kütuse- ja energiakulu summas 16,31 miljonit eurot (2022. aastal 30,88 miljonit eurot), mis moodustab kogukuludest 13,7% (25%).

Kütusehinnad olid võrreldes 2022. aastaga oluliselt madalamad – vastavalt elektri keskmine hind 36%, diisli 16% ja gaasi 58% soodsam. Samuti olid hinnad stabiilsemad – elektri hind muutus aasta jooksul 2 korda väiksemas

ulatuses kui 2022. aastal, diiseli 1,8 ja gaasi 1,7 korda vähem. Positiivne oli, et hoolimata ilmade jahenemisest hinnad sügistelvel oluliselt ei tõusnud ning näitasid aasta viimastel kuudel langustrendi (vt joonis 5).



Joonis 5. Sõidukites kasutatava energia hinnad kuude lõikes

Üleminek gaasibussidele on teinud TLT-st riigi suurima surugaasi tarbija transpordisektoris. 2023. aastal kasutas TLT 158,5 tuhat MWh ehk ~10,5 mln kg (2022. aastal 135 tuh MWh, ~9 mln kg) surugaasi, millest biometaan moodustas 46% (29%). TLT surugaasi tarbimine kasvas võrreldes 2022. aastaga 18%, sh biometaan tarbimine suurenes 87%. Eesmärk on kasutada ühistranspordis taastuvenergiat, kuid praegu ei toodeta Eestis biometaan piisavas koguses ning kasutuses olevaid gaasibusse tuleb tankida nii biometaan kui ka maagaasiga. Enamuse TLT bussidest moodustavad gaasibussid (350 gaasibussi 542-st) vajavad need aastal 165–180 tuh MWh (~10,7–11,7 mln kg) surugaasi.

Praegu, mil Eesti 2023. aasta biometaan tootmise kogumaht oli 210,7 tuh MWh, ületab nõudlus pakkumise. See on põhjus, miks TLT ei ole saanud kasutada kütusena üksnes biometaan.

TLT biometaan kasutamise osakaal 2023. aastal enam kui kahekordistus – jaanuaris 31%, detsembris 65% – ning soovime seda trendi jätkata. TLT koostööpartneril on 2-3 aasta jooksul plaanis toota biometaan koguses, mis kataks ära 100% TLT busside vajadusest. Lisaks juba töötavatele Aravete ja Ebavere tootmisjaamadele alustab 2024. aasta lõpus tööd Laatre biometaanijaam ja 2026. aasta alguses Viiratsi biometaanijaam. Nende 4 jaama toodang peaks moodustama kokku aastast rohkem kui 180 000 MWh-i.

350 gaasibussi kasutusele võtuga vähendati Tallinna ühistranspordist CO2 heidet ca 12 000 tonni võrra aastas

Uute busside kasutuselevõtuga vähendati Tallinna ühistranspordist CO2-heidet ca 12 000 tonni võrra aastas.

HOONED JA RAJATISED

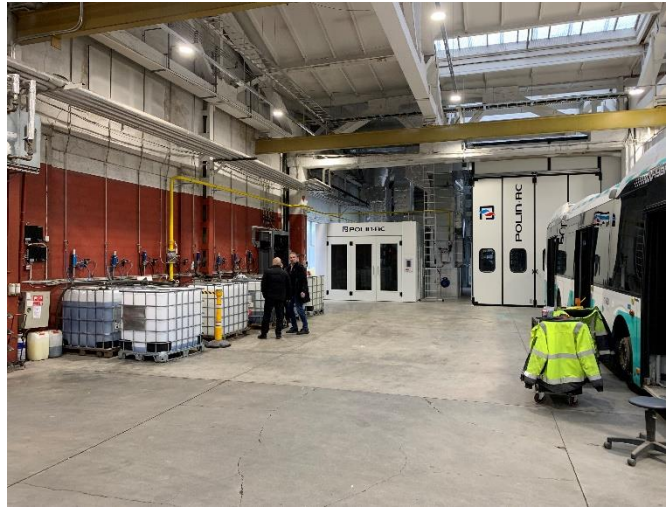
TLT hallatavatest kinnistutest on suurimad kaks busi- ja trammiparki ning trollipark, mille pindalad kokku moodustavad ca 242 769,0 m². Lisaks kuulub TLT igapäevasesse haldusalasse 27 lõpp-peatust koos hoonete ja rajatistega. Suurimateks on Paldiski mnt 219c ja 221, Ümera tn 31, Kärberi tn 60 lõpp-peatused.

2023. aastal lisandus seoses tänavate remonditöödega ja Vanasadama trammitee ehitustöödega uusi lõppjaamade asukohti. Ajutiste lõppjaamade asukohtadena lisandusid Gonsiori tn 2/ Laikmaa tänava lõppjaam ja Valli tn 1 lõppjaam. Kasutusele võeti ruumid Kai tn 6, Suur-Sõjamäe tn 35a ja T1 kaubanduskeskuses. Lisaks paigaldati seoses liinimuudatustega soojustatud tualetid Äigrumäe lõpp-peatusesse, Supelranna peatusesse ja Kose tee peatusesse. Rannamäe tee 5 paigaldati suurem soojakute kompleks, mis parandas juhtide puhkamistingimusi.

Ühtegi kinnistut 2023. aastal ei võõrandatud, kuid vaadati üle ja hinnati olemasolevate kasutuseta seisvate kinnistute tulevikuperspektiivi ja võimalikud kasutusala. Kaardistati detailplaneeringute koostamise vajadused jne. 2023. aastal algatati Kadaka tee 62 (B.Willa) kinnistu vähendamist Kadaka tee 62a kinnistu parkimisala suurendamiseks.

2023. aastal ehitati välja Suur-Sõjamäe 35a ühiselamu- ja puhkeruumid. Kokku 18 voodikohta. 2023. aasta lõpus alustati Paldiski mnt. 48c depoohoone 3 löövi väljaehitamist elektritranspordi teenistuse ümberkolimiseks. Rekonstrueeriti Kadaka tee 62a tehnoülevaatus raskesõidukite kanal ja ehitati elektribusside tarvis remondikanal. Peterburi tee 73 hangiti ja paigaldati töökoja hoonesse värvilabor.

2023. aastal rekonstrueeriti Rannamäe tee 5 busside seisuplats. 2023. aastal lõpetati Kadaka tee 62a pesulahoone panduste ja tugimüüride rekonstrueerimine. Teostati trafode vahetus alajaamas nr.1 Kadaka tee 62a ja mindi üle 10kv pingele, mis muuhulgas loob võimalused elektribusside saabumisele 2024. aastal. Alustati



tsentraalse juhtimiskeskuse väljaehitamise Kadaka tee 62a peamajas, mille käigus renoveeritakse osaliselt esimene korrus koos fuajeeaga, tööd lõppevad 2024 kevadel. Uue kuue said peamaja esimese korruse pesu- ja riietusruumid sealhulgas saun ja pesulahoone esimese ja teise korruse olme-, sanitaar- ja puhkeruumid. Toimus peamaja küttesüsteemi täielik rekonstrueerimine. Rekonstrueeriti Vana-Lõuna 41 agregaatide hoone, mille käigus sai uue ilme Tehnika tänava poolne fassaad uute akende näol. Paldiski mnt. 221 kinnistul sai lammutatud vana teenindushoone ning alustati ettevalmistavate töödega elektribusside laadimistaristu väljaehitamiseks 2024. aastal. Projekteeriti Kopli 118 uude depoohoonesse remondikanalid, mille väljaehitustööd algavad 2024. aastal. 2023. aastal alustasime Peterburi tee 73a uue teenindus- ja kontorihoone projekteerimistöödega ning esimesed vana hoone lammutustööd on planeeritud 2024. aasta neljandasse kvartalis. Alustati Vana-Lõuna 41 PESA trammide garantiimeeskonna ruumide ettevalmistamisega, sealhulgas vajaminevate ruumide remondiga. Lisaks eeltoodule remonditi mitmeid töö ja puhkeruume sealhulgas Kadaka tee peahoone õppeklass, rekonstrueeriti Paldiski mnt 48c kinnistu piirdeaed ning paigaldati uued sisse- ja väljasõidu voldikväravad.

2023. aasta seisuga on täielikult välja renditud Pilvetee tn 8, Sütiste tee 27a ja Paldiski mnt. 123 kinnistud. 2024. aastal loobume Peterburi tee 73a rentimisest Melg-Auto OÜ-le. Samuti lõpetatakse 2024. aasta märtsis rendileping Vilgo Lilled OÜ-ga, kuna Kadaka tee 62 kasvuhoone lammutatakse.

2024. aastal on eesmärk lõpetada eelmisel aastal alustatud projektid. Olulisemad 2024. aastal planeeritud tööd on Vana-Lõuna 41 trammipargi hoonete fassaadi ja katuse rekonstrueerimine, Kadaka tee 62a ja Paldiski mnt 221 kinnistutele rajatakse elektribusside laadimiseks vajalik laadimistaristud, Kopli 118 vana depoohoone katuse renoveerimine, Paldiski mnt. 48c kinnistule ühistranspordi ajaloo jäädvustamiseks vajamineva, hoone projekteerimine ja ehitamine, erinevatel TLT haldusalasse kuuluvate hoonete elektrisüsteemide kaasajastamine. Sarnaselt eelnevate aastatega on plaan rekonstrueerida ja remontida erinevaid töö-, puhke- ja sanitaarruume.

KESKKONNAPÕHIMÕTTED

Keskkonnasäästlikkus, jätkusuutlikkus ja rohepööre on võtmesõnad igas valdkonnas. TLT arvestab nii transporditeenuse osutamise kui ka ettevõtte tegevuse mõju keskkonnale. Uue veeremi soetamisel lähtutakse transpordivahendite keskkonnasõbralikkusest. Aasta-aastalt on suurenenud biometaan osakaal sisseostutud surugaasi koguses (2023. a 46%). Ostame elektrit, mis on 100% toodetud taastuvatest energiaallikatest, sealhulgas trammide ja trollide käitamiseks vajaminev elektrit. 2023. aastal hangiti 15 elektribussi ja alustati elektribusside taristu rajamise töödega, mis jätkuvad ka 2024. aastal.

Ettevõtte tegevuseks on väljastatud kuus erinevat keskkonnakaitsealuba, mille alusel ettevõtte peab arvestust tegevuses kasutatud kemikaalide, värvide ja hoonete kütteks kasutatud maagaasi ning kõige selle tulemusel välisõhku paisatud ainete ja osakeste üle. 2024. a esimeses pooles on plaanis uuendada ja ajakohastada neist nelja keskkonnaluba, mis on antud saasteainete viimiseks välisõhku paiksest heiteallikast. Lisaks keskkonnakaitsealudele on ettevõttele väljastatud jäätmevaldkonna registreering metalli ja muude jäätmete veoks.

2023. aastal pöörati suuremat tähelepanu jäätmete liigiti kogumise edendamisele. Valminud jäätmete käitlemise korras täpsustati erinevate jäätmete liigiti kogumise ja üleandmise protsessi ning vastutajaid. 2024. a jätkatakse jäätmete liigiti kogumisega ning laiendatakse sorteerimisjaamade kasutuselevõttu trammi ja trollidepoodes ning lõppjaamades.

Käivad ettevalmistused keskkonnajuhtimissüsteemi ISO 14001 sertifitseerimiseks ettevõttes eesmärgiga saada sertifikaat 2024. aasta esimeses kvartalis. Standardi kasutuselevõtt aitab ettevõttel olla tasakaalus sotsiaalmajanduslike vajadustega, toetada keskkonnakaitset ja vähendada keskkonna saastamist.

2025. aastast kohaldub TLT-le kestlikkusaruandluse direktiiv (ESG). Kestlikkust käsitlev teave tuleb avaldada sama aasta ettevõtte majandusaasta aruande koosseisu kuuluvas tegevusaruandes. 2024. a tehakse selleks ettevalmistusi koolitades töötajaid ESG teemal ning alustatud on ettevõtte kasvuhoonegaaside jalajälje arvutusega.

PERSONAL

TLT töötajad

2023. aasta lõpu seisuga oli töötajaid 2153, neist bussijuhte 1238 (kellest naised on 181 ehk 14,6%), trammijuhte 142 (naisi 117 ehk 82,4 %) ning trollijuhte 105 (naisi 59 ehk 62 %).

Personali voolavus oli 10,8%, mis on võrreldes eelneva aastaga enam kui 2% punkti võrra langenud (2022. aasta voolavus oli 13%). 2023. aasta oli uute töötajate liitumise osas tulemuslik. TLT-ga liitus 255 uut töötajat, nendest sõidukijuhte 163. Kuna ettevõttes toimus palju muutusi, siis on ettevõttest lahkunud 238 töötajat, nendest 135 sõidukijuhti.

TLT on seadnud endale eesmärgiks saada teenindusettevõtteks. Teenindusettevõtte kuvandi loomisel ja töötajate hoiakute ning käitumise muutmisel on oluline roll arendus- ja koolitustegevustel. 2023. aastal oli fookuses sõidukijuhtide täiendkoolitus ning meeskondade juhtide ja järelkasvu koolitamine.

2023. aasta jooksu koolitati „sõitjasõbralik teenindaja“ koolituse raames 739 sõidukijuhti, mis moodustab ca 50% kõigist sõidukijuhtidest. 2024 fookus on ülejäänud sõidukijuhtide koolitamisel. Lisaks viib TLT endiselt läbi D-kategooria mootorsõidukijuhi koolitusi. 2023. aastal lõpetas D-kategooria mootorsõidukijuhi kursused 54 inimest, kellest 38 on asunud ka TLT-sse tööle.



Aasta-aastalt on kasvanud ka trammijuhtide ameti populaarsus ning 2023. aastal täitusid trammijuhtide kursused väga kiiresti. Kandidaate oli trammijuhtide 2 inimest kohale. Trammijuhtide kursused lõpetas 2023. aastal 23 trammijuhti, kes kõik ka pärast lõpetamist asusid ettevõttesse trammijuhtidena tööle.

Koostöö Eesti Töötukassaga on olnud konstruktiivne ja aasta-aastalt paranenud, kuna oleme osutunud usaldusväärseks koostööpartneriks ning seetõttu suunatakse meile ka rohkem õppida soovijaid. 2023. aastal oli D-kategooria ja trammijuhtide kursusele Eesti Töötukassa poolt suunatud kokku 63. Kursuste komplekteerimisele

on kaasa aidanud võimalus pärast D-kategooria kursuse lõpetamist ja ametikoolituse läbimist asuda ettevõttesse tööle bussijuhina.

Arvestades vajadust uute bussijuhtide järele on 2023. aastal kontrollsõite (ettevõttesse bussijuhtideks, aga samuti paigutajateks tööle kandideerivate isikute juhtimisoskuste hindamine) läbi viidud kokku 112-le inimesele.

Kuna TLT on Eesti koolitusturul aktiivne koolitaja, siis alates 01.01.2024 kehtib koolitusteenustele kinnitatud uus hinnakiri.

TLT personalistrateegia ja fookustegevused personalijuhtimises

Teenindusettevõtte kuvandi loovad ettevõtte töötajad, organisatsioonikultuur ja väärtused. TLT on võtnud personalijuhtimises suuna avatusele ning töötajate kaasamisele. 2022. aastal väljatöötatud personalistrateegia on järgmiseks 3 aastaks seadnud eesmärgid:

- Oma ametile pühendunud töötajad
- Kaasaegne juhtimiskultuur
- Teeninduskvaliteet kui TLT eelis

Alates 2023. aasta lõpust on TLT saanud töötajate kaasamise toel uued väärtused: hoolime ja vastutame; pühendumine kvaliteedile ning julgelt tuleviku poole. Väärtuste elluviimine ja töötajate koolitamine väärtustele tuginedes on 2024. aasta peamisteks märksõnadeks.

2022. aastal läbi viidud rahulolu uuringu tulemustele tuginedes on viidud ellu mitmeid organisatsiooni- ja juhtimiskultuuri muutvaid tegevusi. Nii on olnud fookus avatud ja koostööle orienteeritud organisatsiooni loomine ning sise- ja väliskommunikatsiooni arendamine, töötajate töötingimuste parendamine, parimate töötajate esiletõstmine, teeninduskvaliteedi kasvatamine ja meeskondade juhtimise parendamine. 2023. aastal toimus juhtimisstruktuuri väga palju muutusi, mis annab võimaluse arendada ka juhtimiskultuuri.

2023. aasta fookuses olid töötajate töö- ja puhketingimuste parandamine lõppjaamades ning täiesti uue lõppjaamade kontseptsiooni loomine, töötasustamise alustes selguse loomine, eesliini töötajate töötasude korrigeerimine. Nii sai ka 2023. aastal Ametiühingutega koostöös lepitud kokku sõidukijuhtide põhitunnitasa tariifide tõstmise 15% võrra.

2023. aastal tunnustati TLT parimaid töötajaid, kaasates kogu organisatsiooni. Parimate tunnustamine tugines ettevõtte väärtustele ning aitab leida üles eeskujud, kes viivad edasi teeninduskultuuri põhimõtet. Nii nagu ka eelnevatel aastatel on TLT väärtustanud oma staažikaid kolleege ning panustab staažikate töötajate tunnustamisse ja märkamisse.



Kuna TLT vajab järelkasvuna noori inimesi, siis jätkati värbamistegevuste kaasajastamisse, tööandja väärtuspakkumise loomisesse ning visuaalsesse identiteeti panustamist. TLT on uute väärtustega saanud ka uue visuaalse kuvandi, mis annab edasi kaasaegsema ettevõtte sõnumit. Suurem rõhuasetus on sotsiaalmeedial, mis kõnetab ja tõmbab ligi nooremat generatsiooni ning läbi selle populariseerib bussijuhi ametit.

Suur projekt, mis kogus populaarsust ka ettevõtte sees ja väljapool oli „TLT bussiproffi“ käivitamine. Ettevõtmise eesmärk on tugevdada bussijuhi mainet ja kasvatada kutsemeisterlikkust. 2023. aastal toimub „Bussiproffi“ võistlus esmakordselt ning plaanis on selle traditsiooniga jätkata.

TÖÖTASU

23. novembril 2023. aastal toimus uue kollektiivlepingu allkirjastamine kehtivusega 2024. aasta lõpuni. Uue kollektiivlepingu raames lepiti kokku 2024. aasta tunnitasmäärad nii busi-, trolli- kui trammijuhtidele ning erivedude osakonna sõidukijuhtidele eesmärgiga garanteerida sõidukijuhtidele 15% kuupalga tõusu.

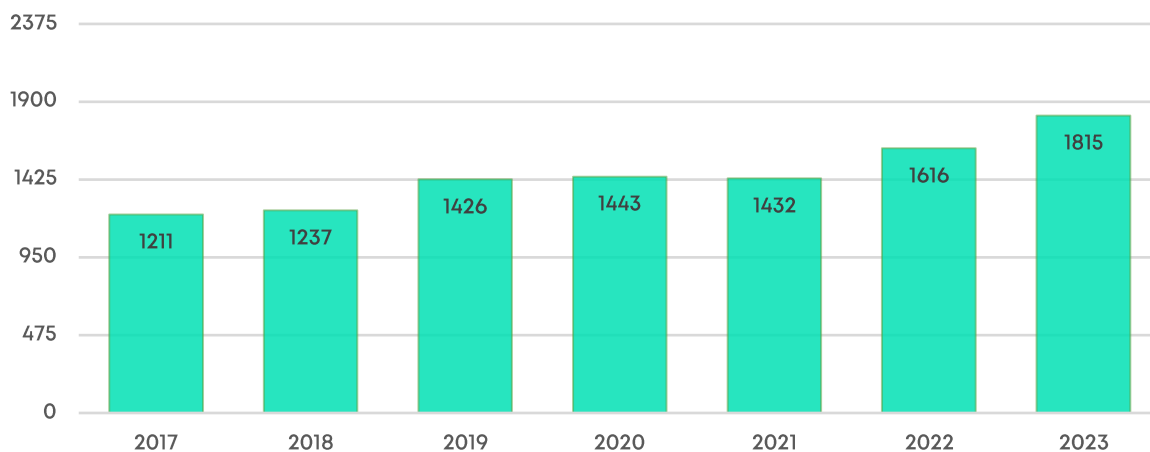
Veeremikoristus, ametiruumide koristus, tootmisruumide koristus, bussisalongide koristus, veeremipaigutajatele ja tehnobi avariigrupi puhul rakendatakse samuti palgatõusu 15%.

Teistele ametikohtadele rakendatakse palgatõusu vastavalt palgaturu uuringule ja teenistuste juhtide ettepanekutele.



Aktsiaselts Tallinna Linnatranspordi sõidukijuhtide keskmine kuupalk 2023. aastal oli 1 815 eurot (2022. aastal 1 616 eurot).

Ühistranspordi sõidukijuhtidele, kes olid töötanud TLT-s üle 4 kuu, maksti novembris 2023. aastal tulemusliku töö eest tulemustasu kuni 800 eurot (bruto).



Joonis 6. Sõidukijuhtide keskmine töötasu (eurot) aastatel 2017–2023

2024. aastaks planeerime sõidukijuhtidele normtundide juures keskmist töötasu 2 034 eurot.

2023. aastal maksti Aktsiaseltsi Tallinna Linnatranspord juhatus liikmetele töötasu ja muid hüvesid 194 600 eurot ja nõukogu liikmetele tasu 57 000 eurot.

Seisuga 31.12.2023 on Aktsiaseltsi Tallinna Linnatranspord juhatus kaheliikmeline ja nõukogus 7 liiget.

RISKIDE HINDAMINE

Mitmesugused riskid ja ebamäärasused on iga ettevõtte tegevuse igapäevane osa. TLT on defineerinud riski kui midagi, mis võib avaldada oluliselt negatiivset mõju ettevõtte sihtidele ja eesmärkide saavutamisele. Riskidel on ettevõttele kahju tekke võimalused, neil on tõenäosus ja mõju. 2023. aastal jätkati TLT riskijuhtimissüsteemi regulaarsete tegevustega. TLT juhatus esitab kvartaalsed kokkuvõtted eesmärke ohustavatest strateegilistest riskidest nõukogule. 2023. aastal alustati TLT strateegia koostamisega, tegevus realiseerub 2024. aastal selle

nõukogu poolt kinnitamisega. Strateegias on kirjeldatud TLT strateegiliste eesmärkide saavutamist ohustavad olulisemad riskid.

2022. aastal loodud kriisijuhtimise süsteemi rakendamise kontrollimiseks viis TLT 2023. aastal läbi kriisijuhtimise õppuse, millega kontrolliti välja töötatud kriiside lahendamise plaanide ja tegevuskavade toimivust. Lisaks TLT sisesele õppusele osales TLT ka CREVEX kriisijuhtimise suurõppusel.

Aktsiaseltsi Tallinna Linnatransport üks prioriteetidest on tagada, et ettevõtte tegevused ning ettevõtte nimel tegutsevate juhtide ja töötajate käitumine järgib kõrgeimaid eetikastandardeid. TLT on oma tegevustes usaldusväärne koostööpartner kõikide oma huvigruppide jaoks. TLT jaoks ei ole aktsepteeritav mistahes kujul või vormis esinev korruptsioon. TLT järgib korruptsiooni ennetuses korruptsioonivastase seaduse ja Tallinna linna antavaid juhiseid. TLT-s viiakse regulaarselt läbi korruptsiooniennetamise teemalisi koolitusi, kaardistatud on korruptsiooniriskiga ametikohad ning korruptsiooniriskiga ametikohtadel töötavad isikud esitavad vähemalt kord aastas oma huvide deklaratsiooni. 2023. aastal osalesid TLT juhtivtöötajad lisaks TLT sisesele korruptsiooniennetuse koolitusele ka Tallinna Strateegiakeskuse korraldatud korruptsiooniennetuse koolitusel.

TLT-s on välja töötatud ja kasutusel on anonüümsust tagav vihjete (*whistleblowing*) edastamise võimalus nii e-postiga (vihje@tl.ee), füüsilise postkasti kui ka telefoni teel, samuti on TLT kodulehel vastava anonüümse ankeedi täitmise võimalus.

FINANTSTEGEVUS

Majanduskeskkond

2023. aastal on Eesti majanduskeskkonda kujundanud globaalsed trendid – intressimäärade tõus, kõrge inflatsioonitase, rohepööre.

24. veebruaril 2022 alanud Venemaa sõjaline sissetung Ukrainasse on põhjustanud tegevusvaldkonnas suuri muutusi. Algselt sanktsioonidest tingituna vähenes Euroopas gaasi pakkumine drastiliselt, mis tõstis hinnad 2022. aasta suvel pea 4 euroni kWh-lt. 2023. aastal leidis Euroopa vene gaasile alternatiivi, gaasi pakkumine taastus ja hinnad langesid kõrghetkega võrreldes 4 korda (vt peatükk „Veeremis kasutatav kütus/energia”).

Kõik TLT laenu- ja kapitalirendilepingud on seotud 6-kuu euriboriga, mis tingis intressikulude enam kui 3,5-kordse kasvu 2023. aastal. Samas võimaldas tugev likviidsus ja tõusnud hoiuseintressid kasvatada intressitulu enam kui kümme korda.

TLT kasutab järjest enam taastuvat energiat, mis võimaldab meil müüa elektri ja biometaaniga statistikat. 2023. aastal teeniti statistika müügist 1,9 mln eurot.

Oleme Tallinna üks suuremaid tööandjaid ning konkureerime bussijuhtide tööjõuturul teiste turuosalistega, mistõttu seisame silmitsi palgasurvega, mis toob ettevõttele kaasa kasvavad tööjõukulud.

Põhinäitajad

Aktsiaseltsi Tallinna Linnatransport bilansimaht oli 31.12.2023 seisuga 267,1 miljonit eurot (2022: 259,7 miljonit eurot). Põhivara bilansiline maksumus oli 214,4 miljonit eurot (2022: 224,86 miljonit eurot), kohustised kokku 71,1 miljonit eurot (2022: 81,8 miljonit eurot) ning omakapital 196,0 miljonit eurot (2022: 177,86 miljonit eurot). Kohustiste osatähtsus moodustas bilansimahust 27% (2022: 32%).



Tegevustulud
136,4 mln eurot
(2022: 170,6)



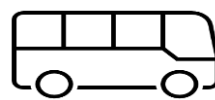
EBITDA
44,4 mln eurot
(2022: 70,4)



Varad kokku
267,1 mln eurot
(2022: 259,7)



Omakapital
196,0 mln eurot
(2022: 177,9)



Investeeringud
13,1 mln eurot
(2022: 34,5)

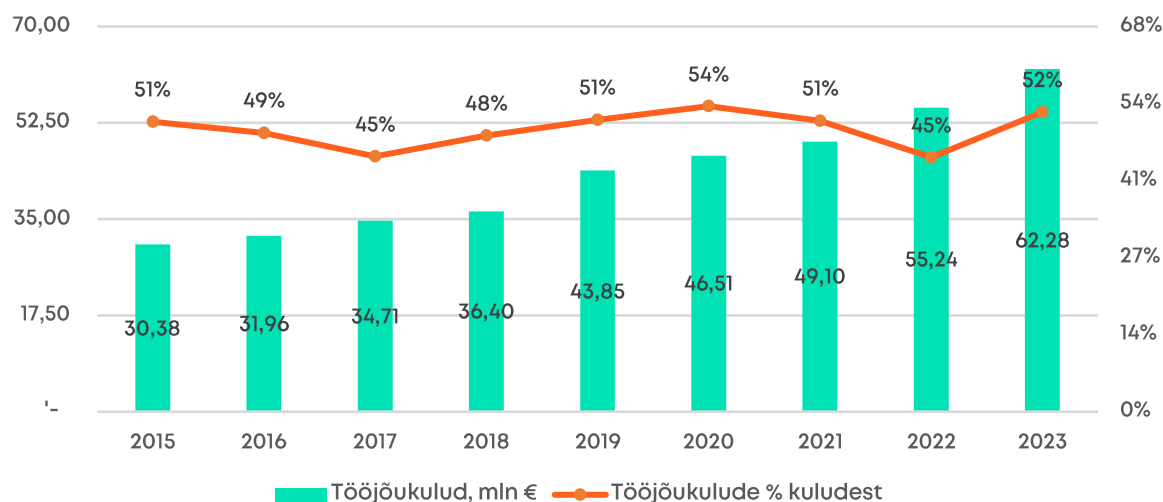
Põhivarasse investeeriti 13,1 miljonit eurot. Lõpetamata põhivarana võeti arvele Vanasadama ja Rail Balticu Ülemiste reisiterminali ühendava trammiliini rajamisega seonduvad tööd väärtuses 7 miljonit eurot, võeti arvele Peterburi tee värvikamber soetusmaksumusega 914 tuhat eurot, soetati igapäevases tegevuses vajaminevaid masinaid ja seadmeid summas 857 tuhat eurot, asendati 18 hübriidbussi akud maksumuses 547 tuhat eurot, rööpaid vahetati 466 tuhande euro väärtuses, erinevate hoonete katuseid remonditi 488 tuhande euro eest, juhtimiskeskuse ruumide ehitusse panustati 362 tuhat eurot. Immateriaalsesse varasse investeeriti 569 tuhat eurot ning projekteeriti ja vahetati välja amortiseerunud kandemaste summas 197 tuhat eurot.

Tegevustulud kokku olid 136,4 miljonit eurot (2022: 170,6 miljonit eurot). Tegevustulust moodustas linnaliinide teenendamiseks saadav sihtotstarbeline toetus ja piletitulu 87,7% (2022: 71,6%). 2023. aastal saadi Tallinna linnalt sihtfinantseeringuteks 2,0 miljonit eurot (2022: 42,58 miljonit eurot) ning välistoetust taaste- ja vastupidavusrahastust 6,7 miljonit eurot. Sihtfinantseeringuid kasutati:

- Vanasadama ja Rail Balticu Ülemiste reisiterminal ühendava trammiliini rajamine.
Trammiliini aasta eelarve taaste- ja vastupidavusrahastust oli 7 276 120 eurot. Sellest teostati töid 6,7 miljoni euro ulatuses ning lisandus toetus Tallinna linnalt summas 312 tuhat eurot. Tööde teostamine on graafikus ning need jätkuvad 2024. aastal.
- Rööbaste vahetus Viru väljak-Hobujaama, Liivalaia-Tartu mnt-Pronksi vahelisel lõigul
Tööde teostamiseks makstava toetuse eelarve oli 435 000 eurot.
Tegevuste planeeritud mahud on täidetud. Kesklinnas, Viru väljaku ja Maneeži pöörangute vahelisel lõigul 303 meetri ulatuses, kus on kõige suurem trammiliikluse koormus rööbastele, ja Liivalaia Pronksi Tartu mnt ristmikul 230 meetri ulatuses on nüüd üle normi kulunud rööpad asendatud. Tööde maksumuseks kujunes 444 221 eurot.
- Ühistranspordi juhtimiskeskuse rajamine
Keskuse rajamise toetuse eelarve koos 2022. aastast üle tulnud eelarvega oli 848 800 eurot.
Investeeringuid tehti 842 849 euro ulatuses, sh riistvara soetusi ja IT-arendusi summas 480 761 eurot ja tööruumide ehitustöid summas 362 088 eurot. Projekt jätkub ja peaks valmima 2024. aasta kevadel.
- Trammi- ja trolliliinide kandemastide asendamiste projekteerimistööd
Projekteerimiste eelarve oli 120 000 eurot
Avariiliste trolli ja trammi kontaktvõrgu kandemastide asendamiseks koostati projekti dokumentatsioon lõikudel Vineeri tänav – Tondi tänav, Sõpruse puiestee (Akadeemia tee ring – Taksopargi ristmik) kokku maksumusega 72 088 eurot, koostamata jäi projekt Vabaduse väljaku – Kadrioru lõigule.
- Avariiliste trammi ja trolli kontaktvõrgu kandemastide vahetamine
Kandemastide vahetuse kogumaksumuse eelarve oli 90 000 eurot.
Planeeritud tegevused viidi ellu ning investeeringuid tehti kokku 134 263 eurot (osaliselt rahastatud TLT eelarvest). Avariilised kandemastid vahetati piisava tugevusvaruga kandemastidega, vanad kandemastid demonteeriti ja utiliseeriti.
- Trafoalajaama nr 1 seadmete vahetamine
Seadmete vahetamise sihtfinantseeringu eelarve oli 198 550 eurot, projekti eeldatav kogumaksumus on 208 410 eurot.
2023. aastal teostati projekteerimine, soetati jaotusseadmed ja teostati osa paigaldustöid kokku maksumuses 132 410 eurot. 2024. a I kvartalis jätkuvad paigaldus- ja kilbitööd ning soetatakse trafo.
- Paldiski mnt 221 estakaadi lammutamine ja platsi ettevalmistustööd elektribusside tarbeks
Sihtfinantseerimise eelarve on 224 415 eurot, projekti eeldatav kogumaksumus 241 415 eurot.
2023. aastal realiseeriti projekti 98 948 euro väärtuses. Lammutati estakaad, projekteeriti valgustus ja tehnovõrgud, alustati tehnovõrkude ümberehituse ka platside rajamisega. Tööd on graafikus ja jätkuvad 2024. aastal.

2023. aasta kulud kokku olid 119,0 miljonit eurot (2022: 123,9 miljonit eurot). Kuludest moodustasid suurema osa tööjõukulud 52,3%, s.o kogusummas 62,3 miljonit eurot (2022: 44,6%, vt joonis 7) ja busside kütusekulu 13,7%, see on kogusummas 16,3 miljonit eurot (2022: 21,7%). Kütusekulude langust on selgitatud peatükis „Veeremis kasutatav kütus/energia“. Ettevõtte kasum enne kulumit ja intressikulusid oli 2023. aastal 44,4 miljonit eurot (2022: 70,4 miljonit eurot). 2023. aasta tulemiks oli kasum summas 18,2 miljonit eurot (2022: 46,7 miljonit eurot).

Positiivset tulemit mõjutasid investeeringuteks saadud sihtfinantseeringud summas 8,64 miljonit eurot ning kütuse ja energiahindade odavnemine.



Joonis 7. Tööjõukulude osakaal kuludest aastatel 2015–2023

Ettevõtte rahajääk oli 2023. aasta alguses 26,38 miljonit eurot. Rahavood äritegevustest olid 33,98 miljonit eurot ja rahavood investeerimistegevustest 5,99 miljonit eurot, sealhulgas tasutud materiaalse ja immateriaalse põhivarade soetamisel 13,35 miljonit eurot. Finantseerimistegevuste rahavood olid 11,79 miljonit eurot, sh tagastatud laene 7,09 miljonit eurot, makstud kapitalirendikohustusi 2,47 miljonit eurot ja makstud intresse 2,23 miljonit eurot.

	2023	2022	2021	2020	2019
OLULISEMAD FINANTSÄITAJAD (suhtarvud)					
Likviidsus					
Maksevalmidus	155%	96%	37%	79%	67%
Lühiajaliste kohustuste kate	169%	108%	45%	91%	78%
Efektiivsus ja vara käibesagedus					
Nõuded ostjate vastu % netokäibest	4%	3%	3%	2%	3%
Varud % netokäibest	3%	2%	4%	3%	3%
Võlad hankijatele % netokäibest	3%	4%	23%	6%	6%
Omakapitali suhtarvud					
Kohustuste suhe omakapitali	36%	46%	77%	48%	28%
Võõrkapitali osatähtsus	27%	32%	43%	32%	22%
Omakapitali osatähtsus	73%	68%	57%	68%	78%

Maksevalmidus raha + nõuded ja ettemaksed / lühiajalised kohustused

Lühiajaliste kohustuste kate: käibevara / lühiajalised kohustused

Nõuded ostjate vastu % netokäibest: nõuded ja ettemaksed / tulud

Varud % netokäibest: varud / tulud

Võlad hankijatele % netokäibest: Võlad hankijatele / tulud

Kohustuste suhe omakapitali: kohustised / omakapital

Võõrkapitali osatähtsus: kohustised / kokku kohustised ja omakapital

Omakapitali osatähtsus: omakapital / kokku kohustised ja omakapital

Likviidsussuhtarvude head näitajad said alguse 2022. aasta III lisaeelarvest eraldatud täiendavatest vahenditest kütuse kulude katmiseks ning paranesid veelgi seoses 2023. aastal jätkunud energiahindade langusega (vt lähemalt „Veeremis kasutatav kütus/energia“). Ettevõtte rahajääki kasutatakse 2024. aastal suurenevate investeeringute rahastamiseks.

"Kohustuste suhe omakapitali" suhtarv kasvas 2021. aastal, kuna antud aastal kaeti investeeringud uutesse bussidesse ja gaasitanklasse omanikult saadud laenuga summas 30 miljonit eurot. Järgnevatel aastatel on kohustuste osakaal langenud tulenevalt laenu- ja kapitalirendikohustuste tasumisest ning positiivsetest majandustulemustest tingitud omakapitali kasvust.

JUHTKONNA HINNANGUL ON ETTEVÕTTE TEGEVUS JÄTKUSUUTLIK.

JUHATUSE KINNITUS TEGEVUSARUANDELE

Juhatus kinnitab oma parima teadmise kohaselt, et Aktsiaseltsi Tallinna Linnatransport 2023. majandusaasta tegevusaruanne kajastab õigesti ja õiglaselt olulisi sündmusi.

Aktsiaseltsi Tallinna Linnatransport juhatus hindab 2023. aasta töö- ja majandustulemusi heaks.

Kaido Padar

TLT juhatuse liige

Kaido.Padar@tlt.ee

Andrei Novikov

TLT juhatuse liige

Andrei.Novikov@tlt.ee

Ramatupidamise aastaaruanne

Bilanss

(eurodes)

	31.12.2023	31.12.2022	Lisa nr
Varad			
Käibevarad			
Raha	18 567 567	26 375 444	2
Finantsinvesteeringud	24 000 000	0	3
Nõuded ja ettemaksud	5 965 880	4 566 092	4
Varud	4 442 649	3 895 348	6
Kokku käibevarad	52 976 096	34 836 884	
Põhivarad			
Nõuded ja ettemaksud	21 584	0	4
Kinnisvarainvesteeringud	923 836	957 813	7
Materiaalsed põhivarad	212 414 190	223 555 059	8
Immateriaalsed põhivarad	807 902	353 775	9
Kokku põhivarad	214 167 512	224 866 647	
Kokku varad	267 143 608	259 703 531	
Kohustised ja omakapital			
Kohustised			
Lühiajalised kohustised			
Laenukohustised	9 689 086	9 586 262	12
Võlad ja ettemaksud	13 529 251	14 938 790	13
Eraldised	335 010	129 322	14
Sihtfinantseerimine	7 773 577	7 590 000	15
Kokku lühiajalised kohustised	31 326 924	32 244 374	
Pikaajalised kohustised			
Laenukohustised	39 015 443	48 674 110	12
Võlad ja ettemaksud	683 435	852 086	13
Eraldised	77 188	72 292	14
Kokku pikaajalised kohustised	39 776 066	49 598 488	
Kokku kohustised	71 102 990	81 842 862	
Omakapital			
Aktsiakapital nimiväärtuses	6 391 200	6 391 200	17
Ülekurss	19 834 483	19 834 483	
Kohustuslik reservkapital	639 120	639 120	
Eelmiste perioodide jaotamata kasum (kahjum)	150 995 866	104 262 661	
Aruandeaasta kasum (kahjum)	18 179 949	46 733 205	
Kokku omakapital	196 040 618	177 860 669	
Kokku kohustised ja omakapital	267 143 608	259 703 531	

Kasumiaruanne

(eurodes)

	2023	2022	Lisa nr
Müügitulu	9 856 780	8 104 824	18
Muud äritulud	126 533 884	162 539 864	19
Kaubad, toore, materjal ja teenused	-25 442 093	-39 841 493	20
Mitmesugused tegevuskulud	-4 652 405	-4 410 550	21
Tööjõukulud	-62 284 741	-55 551 313	22
Põhivarade kulum ja väärtuse langus	-23 827 938	-23 069 642	7,8,9
Muud ärikulud	-563 549	-416 994	
Ärikasum (kahjum)	19 619 938	47 354 696	
Intressitulud	794 218	7 366	23
Intressikulud	-2 234 207	-628 380	24
Muud finantstulud ja -kulud	0	-477	
Kasum (kahjum) enne tulumaksustamist	18 179 949	46 733 205	
Aruandeaasta kasum (kahjum)	18 179 949	46 733 205	

Rahavoogude aruanne

(eurodes)

	2023	2022	Lisa nr
Rahavood äritegevusest			
Ärikasum (kahjum)	19 619 938	47 354 696	
Korrigeerimised			
Põhivarade kulum ja väärtuse langus	23 827 938	23 069 642	7,8,9
Kasum (kahjum) põhivarade müügist	0	-45 646	
Muud korrigeerimised	-8 637 822	-42 575 000	15
Kokku korrigeerimised	15 190 116	-19 551 004	
Äritegevusega seotud nõuete ja ettemaksete muutus	672 436	-1 880 029	
Varude muutus	-547 301	-603 826	
Äritegevusega seotud kohustiste ja ettemaksete muutus	-959 135	1 490 846	
Kokku rahavood äritegevusest	33 976 054	26 810 683	
Rahavood investeerimistegevusest			
Tasutud materiaalsete ja immateriaalsete põhivarade soetamisel	-13 346 575	-51 692 432	
Laekunud materiaalsete ja immateriaalsete põhivarade müügist	0	45 898	
Laekumised sihtfinantseerimisest	6 752 868	50 165 000	15
Tasutud muude finantsinvesteeringute soetamisel	-24 000 000	0	3
Laekunud intressid	599 826	3 778	
Kokku rahavood investeerimistegevusest	-29 993 881	-1 477 756	
Rahavood finantseerimistegevusest			
Saadud laenude tagasimaksed	-7 085 305	-7 733 973	
Kapitalirendi põhiosa tagasimaksed	-2 470 538	-3 109 725	
Makstud intressid	-2 234 207	-628 380	24
Muud väljamaksed finantseerimistegevusest	0	-477	
Kokku rahavood finantseerimistegevusest	-11 790 050	-11 472 555	
Kokku rahavood	-7 807 877	13 860 372	
Raha ja raha ekvivalendid perioodi alguses	26 375 444	12 515 072	2
Raha ja raha ekvivalentide muutus	-7 807 877	13 860 372	
Raha ja raha ekvivalendid perioodi lõpus	18 567 567	26 375 444	2

Omakapitali muutuste aruanne

(eurodes)

					Kokku
	Aktsiakapital nimiväärtuses	Ülekurs	Kohustuslik reservkapital	Jaotamata kasum (kahjum)	
31.12.2021	6 391 200	19 834 483	639 120	104 262 661	131 127 464
Aruandeaasta kasum (kahjum)	0	0	0	46 733 205	46 733 205
31.12.2022	6 391 200	19 834 483	639 120	150 995 866	177 860 669
Aruandeaasta kasum (kahjum)	0	0	0	18 179 949	18 179 949
31.12.2023	6 391 200	19 834 483	639 120	169 175 815	196 040 618

Raamatupidamise aastaaruande lisad

Lisa 1 Arvestuspõhimõtted

Üldine informatsioon

Raamatupidamise aastaaruande koostamisel kasutatud arvestusmeetodid ja hindamisalused

Aktsiaseltsi Tallinna Linnatransport 2023. aasta raamatupidamise aastaaruanne on koostatud kooskõlas Eesti Finantsaruandluse Standardi ja Avaliku sektori finantsarvestuse ja -aruandluse juhendi nõuetega. Eesti Finantsaruandluse Standardi põhinõuded on kehtestatud Eesti Vabariigi Raamatupidamise seaduses, mida täiendavad Raamatupidamise Toimkonna poolt välja antud juhendid.

Raamatupidamise aastaaruanne on koostatud eurodes. Raamatupidamise aastaaruanne on koostatud tekkepõhise arvestusprintsipi alusel.

Vara ja kohustisi on hinnatud kaalutletud ja konservatiivsetel alustel. Raamatupidamise aastaaruande koostamine nõuab hinnangute andmist, mis põhinevad aktuaalsel informatsioonil Aktsiaseltsi Tallinna Linnatransport seisundist ning kavatsustest ja riskidest raamatupidamise aastaaruande koostamispäeva seisuga. Majandusaastal või varasematel perioodidel kajastatud majandustehingute lõplik tulemus võib erineda käesoleval perioodil antud hinnangust.

Raamatupidamise aastaaruandes kajastuvad olulised vara ja kohustiste hindamist mõjutavad asjaolud, mis ilmselbil bilansi kuupäeva 31.12.2023 ning aastaaruande koostamise kuupäeva ja aruande kinnitamise vahemikul.

Ettevõtte kasutab kasumiaruande skeemi 1.

Raha mitte-genererivate varade puhul lähtub ettevõtte IPSAS 21-st ning vara kaetava väärtuse test viiakse läbi juhul, kui nõudlus või vajadus varaga osutavate avalike teenuste järele on lõppenud või praktiliselt lõppenud. Ettevõtte jaoks on raha mitte-genererivad varad bussid ning muud varad, mis on otseselt seotud avaliku transporditeenuse pakkumisega. Avaliku transporditeenuse osutamine toimub kulude hüvitamise põhimõttel, mistõttu antud teenuse osutamisega seotud varad on raha mitte-genererivad.

Raha genereerivate varade puhul lähtub ettevõtte RTJ 5 sätestatust ning viib läbi varade kaetava väärtuse hindamise, kui on ilmnenu asjaolud, mis viitavad sellele, et vara kaetav väärtus võib olla langenud alla tema bilansilise väärtuse.

Raha

Raha ning raha ekvivalentidena kajastatakse raha kassas ja pangas ning kuni 3-kuulise tähtajaga lühiajalisi deposiite. Rahavoogude aruanne on koostatud kaudsel meetodil.

Välisvaluutas toimunud tehingud ning välisvaluutas fikseeritud finantsvarad ja -kohustised

Välisvaluutas fikseeritud tehingute kajastamisel on aluseks võetud tehingu toimumise päeval ametlikult kehtinud Euroopa Keskpanga valuutakursid. Välisvaluutas fikseeritud mittemonetaarsed finantsvarad ja -kohustised, mida kajastatakse õiglase väärtuse meetodil, hinnatakse aruandekuupäeval ümber eurodesse ametlikult kehtivate Euroopa Keskpanga valuutakursside alusel.

Välisvaluutatehingutest saadud kasumid ja kahjumid kajastatakse kasumiaruandes periooditulu ja -kuluna.

Nõuded ja ettemaksud

Nõuded ostjate vastu

Nõuetena ostjate vastu kajastatakse tavapärase äritegevuse käigus tekkinud lühiajalisi nõudeid. Ostjatel laekumata arved on hinnatud bilansil lähtudes tõenäoliselt laekuvatest summadest. Nõuete laekumise tõenäosust hinnatakse iga ostja kohta eraldi.

Nõuded, millede laekumise tähtajast on möödunud üle 6 kuu, on kantud kuludesse kui ebatõenäoliselt laekuvad nõuded. Varem alla hinnatud ebatõenäolistele nõuete laekumist kajastatakse ebatõenäoliselt laekuvate nõuete kulu vähendamisena.

Muud nõuded

Kõiki muid nõudeid kajastatakse korrigeeritud soetusmaksumuses.

Varud

Tooraine ja materjal ning ostetud kaup müügiiks võetakse arvele soetusmaksumuses, mis koosneb ostukulutustest ja muudest kulutustest, mis on vajalikud varude viimiseks nende olemasolevasse asukohta ja seisundisse. Varude ostukulutused sisaldavad lisaks ostuhinnale varude ostuga kaasnevat tollimaksu, muid mittetagastatavaid makse ja varude soetamisega otseselt seotud transpordikulutusi, millest on maha arvatud hinnaalandid. Varud on füüsiliselt inventeeritud ja on bilansil kajastatud lähtuvalt sellest, mis on madalam, kas soetusmaksumus või netorealiseerimismaksumus. Varud on kindlustamata.

Varude soetusmaksumuse arvestuspõhimõtted

Varud on bilansis kajastatud, lähtudes sellest, mis on madalam, kas soetusmaksumus või netorealiseerimismaksumus. Varude kuluksandmisel kasutatakse FIFO-meetodit.

Kinnisvarainvesteeringud

Kinnisvarainvesteeringuna on kajastatud kinnisvaraobjekte (maa, hoone), mida ettevõtte hoiab (kas omanikuna või kapitalirendi tingimustel rendituna) renditulu teenimise või turuväärtuse kasvu eesmärgil ja mida ei kasutata enda majandustegevuses. Kinnisvarainvesteering võetakse bilansis algselt arvele tema soetusmaksumuses, mis sisaldab ka soetamisega otseselt seonduvaid tehingutasusid (s.o notaritasud, riigilõivud, nõustajatele makstud tasud ja muud kulutused, ilma milleta ei oleks ostutehing tõenäoliselt aset leidnud). Edasi kajastatakse kinnisvarainvesteeringuid soetusmaksumuse meetodil analoogiliselt materiaalsele põhivarale. Kinnisvarainvesteeringute hulka kuuluvate hoonete ja rajatiste kasulik eluiga on 7-50 aastat. Kinnisvarainvesteeringud hinnatakse alla, kui nende kaetav väärtus on madalam kui bilansiline maksumus. Kaetava väärtuse määramisel lähtutakse eksperthinnangust vara turuväärtusele.

Materiaalsed ja immateriaalsed põhivarad

Materiaalseks põhivaraks loetakse majandustegevuses kasutatavaid varasid kasuliku tööeaga üle ühe aasta ja maksumusega üle 5000 euro. Varad, mille kasulik tööiga on üle ühe aasta, kuid mille soetusmaksumus on alla 5000 euro, kajastatakse kuni kasutusele võtmiseni väheväärtusliku varana varudes ja vara kasutuselevõtmise hetkel kantakse kuludesse. Kuludesse kantud väheväärtusliku vara üle peetakse arvestust bilansiväliselt.

Materiaalne põhivara võetakse arvele soetusmaksumuses, mis koosneb ostuhinnast ja otseselt soetamisega seotud kulutustest, mis on vajalikud vara viimiseks tema tööseisundisse. Materiaalne põhivara kajastatakse bilansis soetusmaksumuses, millest on maha arvatud akumulieeritud kulum. Põhivara parendusväljaminekud, mis suurendavad põhivara tööjõudlust üle algselt arvatud taseme ja osalevad tõenäoliselt lisanduvate tulude tekkimisel tulevikus, kapitaliseeritakse bilansis põhivarana. Kulutused, mis tehakse eesmärgiga säilitada varaobjektilt tulevikus saadavat tulu, kajastatakse nende kulude tekkimisel aruandeperioodi kuludes. Põhivara amortiseeritakse lineaarsel meetodil lähtudes kasulikust tööeast.

Materiaalse põhivara bilansilise väärtuse võimaliku languse kontrollimisel lähtub ettevõtte IPSAS 21-st ning RTJ 5 põhimõtetest.

Põhivarade arvelevõtmise alampiir 10 000 EUR

Kasulik eluiga põhivara gruppide lõikes (aastates)

Põhivara grupi nimi	Kasulik eluiga
Hooned ja rajatised	7-50
Masinad ja seadmed	3-20
Transpordivahendid	5-30
Arvutid ja arvutisüsteemid	2-10
Inventar	2-10
Tööriistad	4-10
Arvutitarkvara	2-10

Rendid

Kapitalirendina käsitletakse rendilepingut, mille puhul kõik olulised vara omandiga seonduvad riskid ja hüved kanduvad üle ettevõttele. Muud rendilepingud kajastatakse kasutusrendina.

Kapitalirendi kajastatakse bilansis vara ja kohustisena renditud vara õiglase väärtuse summas. Rendimaksed jaotatakse finantskuluks (intressikulu) ja kohustuse jääkväärtuse vähendamiseks. Finantskulud jaotatakse rendiperioodile arvestusega, et intressimäär on igal ajahetkel kohustuse jääkväärtuse suhtes sama. Kapitalirendi tingimustel renditud varad amortiseeritakse sarnaselt omandatud põhivaraga. Kasutusrendimaksed kajastatakse rendiperioodi jooksul lineaarselt kasumiaruandes kuluna.

Finantskohustised

Kõik finantskohustised (võlad hankijatele, võetud laenud, viitvõlad, väljastatud võlakirjad ning muud lühi- ja pikaajalised võlakohustised) võetakse algselt arvele nende soetusmaksumuses, mis sisaldab ka kõiki soetamisega otseselt kaasnevaid kulutusi. Edasine kajastamine toimub korrigeeritud soetusmaksumuse meetodil (v.a. edasimüügi eesmärgil soetatud finantskohustised ning negatiivse õiglase väärtusega tuletisinstrumendid, mida kajastatakse nende õiglasest väärtuses).

Lühiajaliste finantskohustiste korrigeeritud soetusmaksumus on üldjuhul võrdne nende nominaalväärtusega, mistõttu lühiajalisi finantskohustisi kajastatakse bilansis maksamisele kuuluvas summas. Pikaajaliste finantskohustiste korrigeeritud soetusmaksumuse arvestamiseks võetakse nad algselt arvele saadud tasu õiglasest väärtuses (millest on maha arvatud tehingukulutused), arvestades järgnevatel perioodidel kohustistelt intressikulu kasutades sisemise intressimäära meetodit.

Finantskohustus liigitatakse lühiajaliseks, kui selle tasumise tähtaeg on 12 kuu jooksul alates aruandekuupäevast; või kontsernil pole tingimusteta õigust kohustise tasumist edasi lükata rohkem kui 12 kuud pärast aruandekuupäeva. Laenukohustisi, mille tagasimakse tähtaeg on 12 kuu jooksul aruandekuupäevast, kuid mis refinantseeritakse pikaajaliseks pärast aruandekuupäeva, kuid enne aastaaruande kinnitamist, kajastatakse lühiajalistena. Samuti kajastatakse lühiajalistena laenukohustisi, mida laenuandjal oli õigus aruandekuupäeval tagasi kutsuda laenulepingus sätestatud tingimuste rikkumise tõttu.

Tuletisinstrumentide kajastamine

Tuletisinstrumente (näit. forward-, futuur-, swap- või optioonilepingud) kajastatakse bilansis nende õiglasest väärtusest. Tuletisinstrumenti õiglasest väärtuse suurenemisest või vähenemisest tulenevat kasumit või kahjumit kajastatakse kasumiaruandes.

Eraldised ja tingimuslikud kohustised

Ettevõtte moodustab eraldisi nende kohustiste osas, mille realiseerumise aeg või summa pole kindlad. Eraldise suuruse ja realiseerumisaaja määramisel tuginetakse juhtkonna või vastava ala ekspertide hinnangutele.

Eraldis kajastatakse juhul, kui ettevõtte on enne aruandekuupäeva tekkinud juriidiline või tegevusest tingitud kohustus, eraldise realiseerumine ressursside väljamineku näol on tõenäoline (üle 50%) ning eraldise suurus on usaldusväärset määratav.

Eraldise realiseerumisega kaasnevaid kulutusi hinnatakse aruandekuupäeva seisuga ning eraldise suurust hinnatakse uuesti igal aruandekuupäeval.

Juhul kui eraldis realiseerub tõenäoliselt rohkem kui ühe aasta pärast, kajastatakse seda diskonteeritud nüüdisväärtuses. Diskonteerimisel võetakse aluseks Avaliku sektori finantsarvestuse ja aruandluse juhendis toodud diskontomäär.

Tingimuslikeks kohustisteks klassifitseeritakse need kohustised, mille realiseerumise tõenäosus jääb alla 50% või mille suurust ei saa usaldusväärset hinnata. Tingimuslike kohustiste üle peetakse arvestust bilansiväliselt.

Sihtfinantseerimine

Sihtfinantseerimisega seotud tulud kajastatakse kasumiaruandes real "Muud äritulud".

Põhivara sihtfinantseerimine

Kuna ettevõtte põhieesmärgiks ei ole omanikule kasumi teenimine, kajastatakse põhivara soetamiseks saadud sihtfinantseerimist tuluna põhivara soetamise perioodil. Varade sihtfinantseerimiseks saadud summa kantakse kohe tulusse, kui tingimuslike kohustisi ei kaasne või need on täidetud. Sihtfinantseerimisega soetatud vara võetakse bilansis arvele soetusmaksumuses.

Tegevuskulude sihtfinantseerimine

Tegevuskulude sihtfinantseerimist, mis saadakse aruandeperioodi tegevuskulude kompenseerimiseks, arvestatakse selle perioodi tuluna, millal sihtfinantseerimise summat saab usaldusväärset ja objektiivset määrata ning kui laekumine on tõenäoline.

Mitterahaline sihtfinantseerimine

Mitterahaline sihtfinantseerimine toimub varade üleandmise vormis. Vara kajastatakse bilansis tema õiglasest väärtusest või kui see ei ole teada, siis üleandja poolt näidatud jääkväärtuses ning sihtfinantseerimisega seotud tulud kajastatakse kasumiaruandes real "Muud äritulud".

Teise riigiasutuse poolt varade tasuta kasutusse andmist perioodiks, mis ületab 75% vara järelejäänud kasulikust elueast, loetakse mitterahaliseks sihtfinantseerimiseks ja vara kuulub amortiseerimisele.

Tulud

Tulu kajastatakse saadud või saadaoleva tasu õiglasest väärtusest. Kui tasumine toimub tavatingimustest pikema perioodi jooksul, kajastatakse tulu saadava tasu nüüdisväärtuses.

Tulu kaupade müügist kajastatakse siis, kui kõik olulised omandiga seotud riskid on läinud üle ostjale, müügitulu ja tehinguga seotud kulu on usaldusväärset määratav ning tehingust saadava tasu laekumine on tõenäoline. Tulu teenuse müügist kajastatakse teenuse osutamise järel. Intressitulud kajastatakse siis, kui tulu laekumine on tõenäoline ja tulu suurust on võimalik usaldusväärset hinnata.

Kulud

Kulusid kajastatakse samas perioodis, kui kajastatakse nendega seotud tulusid. Juhul, kui teatud kuluga seotud tulud ei ole otseselt identifitseeritavad, kasutatakse kulude kajastamiseks ligikaudseid meetodeid. Kulutused, mis tõenäoliselt ei genereeri tulusid, kajastatakse kuluna nende toimumise hetkel. Kulude arvestus toimub kulukontodel erinevate kulukandjate lõikes.

Maksustamine

Vastavalt Eesti Vabariigi seadustele ei maksa Eesti ettevõtted tulumaksu jaotamata kasumilt. Iga-aastase kasumilt makstava tulumaksu asemel maksavad Eesti ettevõtted tulumaksu kasumi jaotamisel dividendidena. Sarnastel alustel maksustatakse kingitused, annetused, vastuvõtukulud, ettevõtlusega mitteseotud väljamaksed ning siirdehinna korrigeerimised. Dividendidena jaotatud kasumi maksumääraks on 20/80 väljamakstavalt netosummalt. Alates 1. jaanuarist 2019 kohaldub regulaarselt makstavatele dividendidele madalam maksumäär 14% ehk 14/86 dividendide netosummast. Seega saab residendist äriühing dividendide tulumaksuga maksustamisel kohaldada madalamat maksumäära 14/86 ja tavamäära 20/80. Kuna tulumaksu tasutakse üksnes jaotatud kasumilt kassapõhiselt, ei teki ajutisi erinevusi maksustamisväärtuste ning varade ja kohustuste bilansilise jääkväärtuse vahel, mis võiksid põhjustada edasilükkunud tulumaksuvarasid ja -kohustusi.

Dividendidelt makstav ettevõtte tulumaks kajastatakse kasumiaruandes tulumaksukuluna ning bilansis eraldisena dividendide

väljakuulutamise hetkel, sõltumata perioodist, mille eest dividendid välja kuulutatakse või millal dividendid tegelikult välja makstakse. Tulumaksu tasumise kohustus tekib dividendide reaalsele väljamaksmisele järgneva kuu 10. kuupäeval.

Maksimaalne tulumaksukohustus, mis kaasneb vaba omakapitali dividendidena väljamaksmisega, on avalikustatud raamatupidamise aastaaruande lisas 15.

Seotud osapooled

Osapooled on seotud juhul, kui üks osapool omab kas valitsevat mõju teise osapoole üle või olulist mõju teise osapoole äriiliste otsustele. Riigi riigiraamatupidamiskohustuslase, kohaliku omavalitsuse ja avalik-õigusliku isiku aruannetes ei ole vaja avalikustada tehinguid teiste riigiraamatupidamiskohustuslaste, kohaliku omavalitsuse üksuste ja avalik-õiguslike isikutega (v.a juhul, kui seda nõutakse vastava isiku tegevust reguleerivates seadustes või eeskirjades).

Aktsiaselts Tallinna Linnatransport käsitleb seotud osapooltena:

- Tallinna linna ja samasse konsolideerimisgruppi kuuluvaid üksuseid,
- tegev- ja kõrgemat juhtkonda,
- eelmises lõikes kirjeldatud isikute lähedasi pereliikmeid ja nendega seotud äriühinguid.

Sündmused pärast aruandekuupäeva

Raamatupidamise aastaaruandes kajastuvad olulised varade ja kohustiste hindamist mõjutavad asjaolud, mis ilmsid aruande kuupäeva, 31. detsembri 2023 ja aruande koostamise kuupäeva vahemikul, kuid on seotud aruandeperioodil või varasematel perioodidel toimunud tehingutega.

Aruandekuupäeva järgsed sündmused, mida ei ole varade ja kohustiste hindamisel arvesse võetud, kuid mis oluliselt mõjutavad järgmise majandusaasta tulemust, on avalikustatud aastaaruande lisades.

Lisa 2 Raha

(eurodes)

	31.12.2023	31.12.2022
Arvelduskontod	18 567 567	21 375 444
Tähtajalised hoiused	0	5 000 000
Kokku raha	18 567 567	26 375 444

Ettevõttel oli seisuga 31.12.2022 sõlmitud üks tähtajalise hoiuse leping LHV Pank AS-iga:

- tähtajaline hoius summas 5 000 000 eurot, tähtaeg 19.02.2023, intressimäär 0,02%.

Lisa 3 Lühiajalised finantsinvesteeringud

(eurodes)

		Kokku
	Muud	
31.12.2022	0	0
Soetamine	24 000 000	24 000 000
31.12.2023	24 000 000	24 000 000

Ettevõttel on seisuga 31.12.2023 sõlmitud kolm tähtajalise hoiuse lepingut Swedbank AS-iga:

- tähtajaline hoius summas 7 000 000 eurot, tähtaeg 26.04.2024, intressimäär 4,25%;

- tähtajaline hoius summas 8 000 000 eurot, tähtaeg 26.07.2024, intressimäär 4,30%;

- tähtajaline hoius summas 9 000 000 eurot, tähtaeg 26.10.2024, intressimäär 4,50%.

Lisa 4 Nõuded ja ettemaksed

(eurodes)

	31.12.2023	Jaotus järelejäänud tähtaja järgi			Lisa nr
		12 kuu jooksul	1 - 5 aasta jooksul	üle 5 aasta	
Nõuded ostjate vastu	760 009	760 009	0	0	
Ostjatelt laekumata arved	763 224	763 224	0	0	
Ebatõenäoliselt laekuvad nõuded	-3 215	-3 215	0	0	
Maksude ettemaksed ja tagasinõuded	1 479 216	1 479 216	0	0	5
Muud nõuded	1 054 729	1 037 579	7 200	9 950	
Ettemaksed	794 093	789 659	0	4 434	
Põhivarade sihtfinantseerimise nõuded	1 899 417	1 899 417	0	0	15
Kokku nõuded ja ettemaksed	5 987 464	5 965 880	7 200	14 384	
	31.12.2022	Jaotus järelejäänud tähtaja järgi			Lisa nr
		12 kuu jooksul	1 - 5 aasta jooksul	üle 5 aasta	
Nõuded ostjate vastu	494 656	494 656	0	0	
Ostjatelt laekumata arved	494 656	494 656	0	0	
Maksude ettemaksed ja tagasinõuded	1 680 160	1 680 160	0	0	5
Muud nõuded	752 739	752 739	0	0	
Ettemaksed	715 301	715 301	0	0	
Tegevuskulude sihtfinantseerimise nõuded	923 236	923 236	0	0	15
Kokku nõuded ja ettemaksed	4 566 092	4 566 092	0	0	

Muud nõuded summas 1 054 729 eurot koosnevad:

- nõuded seoses kohtuotsusega 519 700 eurot (sh 17 150 eurot pikaajalised nõuded);
- leppetrahvinõuded 323 424 eurot;
- laekumata intressid 197 980 eurot;
- muud nõuded 13 625 eurot.

Ettemaksed summas 794 093 eurot koosnevad:

- ettemakstud kohustuslik liikluskindlustus 530 105 eurot;
- ettemakstud muud kindlustuskulud 13 862 eurot;
- ettemakstud puhkusetasud koos sotsiaalmaksudega 103 040 eurot;
- muud ettemaksed 147 086 eurot (sh 4 434 eurot pikaajalised ettemaksed).

Lisa 5 Maksude ettemaksed ja maksuvõlad

(eurodes)

	31.12.2023		31.12.2022	
	Ettemaks	Maksuvõlg	Ettemaks	Maksuvõlg
Ettevõtte tulumaks	0	0	0	301
Käibemaks	652 932	0	920 394	0
Üksikisiku tulumaks	0	662 824	0	568 810
Erisoodustuse tulumaks	0	4 877	0	20 988
Sotsiaalmaks	0	1 203 526	0	1 107 638
Kohustuslik kogumispension	0	21 339	0	20 507
Töötuskindlustusmaksed	0	76 511	0	68 688
Muud maksude ettemaksed ja maksuvõlad	0	290	0	244
Ettemaksukonto jääk	826 284		759 766	
Kokku maksude ettemaksed ja maksuvõlad	1 479 216	1 969 367	1 680 160	1 787 176

Maksude ettemaks kajastub ka lisa 3 "Nõuded ja ettemaksed" ning maksuvõlg lisa 13 "Võlad ja ettemaksed".

Lisa 6 Varud

(eurodes)

	31.12.2023	31.12.2022
Tooraine ja materjal	4 441 024	3 880 303
Varuosad ja materjalid	4 068 993	3 553 887
Kütus ja õlid	63 120	39 474
Väheväärtuslik vara, eri- ja vormiriietus	288 622	286 942
Puhastusvahendid	20 289	0
Ettemaksed varude eest	1 625	15 045
Ettemaksed tarnijatele	1 625	15 045
Kokku varud	4 442 649	3 895 348

Aruandeperioodil hinnati varusid alla summas 198 205 eurot (2022: 190 497 eurot), vt ka lisa 21.

Lisa 7 Kinnisvarainvesteeringud

(eurodes)

Soetusmaksumuse meetod			
			Kokku
	Maa	Ehitised	
31.12.2022			
Soetusmaksumus	0	1 652 840	1 652 840
Akumuleeritud kulum	0	-695 027	-695 027
Jääkmaksumus	0	957 813	957 813
Amortisatsioonikulu	0	-56 959	-56 959
Ümberliigitamised	31 953	-8 971	22 982
31.12.2023			
Soetusmaksumus	31 953	1 678 399	1 710 352
Akumuleeritud kulum	0	-786 516	-786 516
Jääkmaksumus	31 953	891 883	923 836

Lisa 8 Materiaalsed põhivarad

(eurodes)

	Maa	Ehitised				Masinad ja seadmed	Muud materiaalsed põhivarad	Lõpetamata projektid	Kokku
			Transpordivahendid	Arvutid ja arvutisüsteemid	Muud masinad ja seadmed				
31.12.2022									
Soetusmaksumus	3 458 138	99 847 715	242 283 040	3 291 531	7 126 967	252 701 538	67 833	7 935 275	364 010 499
Akumuleeritud kulum	0	-47 600 295	-87 075 210	-815 139	-4 902 400	-92 792 749	-62 396	0	-140 455 440
Jääkmaksumus	3 458 138	52 247 420	155 207 830	2 476 392	2 224 567	159 908 789	5 437	7 935 275	223 555 059
Ostud ja parendused	250	627 313	970 355	0	295 346	1 265 701	0	10 644 051	12 537 315
Amortisatsioonikulu	0	-5 722 964	-17 108 795	-348 460	-473 080	-17 930 335	-1 903	0	-23 655 202
Ümberliigitamised	-31 953	1 895 711	0	0	919 113	919 113	0	-2 805 853	-22 982
Ümberliigitamised lõpetamata projektidest	0	1 886 740	0	0	919 113	919 113	0	-2 805 853	0
Ümberliigitamised kinnisvarainvesteeringutega	-31 953	8 971	0	0	0	0	0	0	-22 982
31.12.2023									
Soetusmaksumus	3 426 435	101 853 651	232 275 987	3 252 557	7 714 639	243 243 183	67 477	15 773 473	364 364 219
Akumuleeritud kulum	0	-52 806 171	-93 206 597	-1 124 625	-4 748 693	-99 079 915	-63 943	0	-151 950 029
Jääkmaksumus	3 426 435	49 047 480	139 069 390	2 127 932	2 965 946	144 163 268	3 534	15 773 473	212 414 190

Lisa 9 Immateriaalsed põhivarad

(eurodes)

	Arvutitarkvara		Lõpetamata projektid ja ettemaksud	Kokku
31.12.2022				
Soetusmaksumus	580 037	140 242		720 279
Akumuleeritud kulum	-366 504	0		-366 504
Jääkmaksumus	213 533	140 242		353 775
Ostud ja parendused	171 250	398 654		569 904
Amortisatsioonikulu	-115 777	0		-115 777
Ümberliigitamised	20 413	-20 413		0
31.12.2023				
Soetusmaksumus	752 420	518 483		1 270 903
Akumuleeritud kulum	-463 001	0		-463 001
Jääkmaksumus	289 419	518 483		807 902

Lisa 10 Kapitalirent

(eurodes)

Aruandekohustuslane kui rentnik

	31.12.2023	Jaotus järelejäänud tähtaja järgi			Intressimäär	Alusvaluuta	Lõpptähtaeg	Lisa nr
		12 kuu jooksul	1 - 5 aasta jooksul	üle 5 aasta				
Luminor Liising AS	457 789	457 789	0	0	6 kuu Euribor+0,608%	EUR	2024	
SEB Liising AS	1 018 514	1 018 514	0	0	6 kuu Euribor+0,97%	EUR	2024	
OP Corporate Bank plc Eesti filiaal	1 428 473	1 428 473	0	0	6 kuu Euribor+0,644%	EUR	2024	
Bobcat Balti OÜ	33 568	33 568	0	0	3 kuu Euribor+0%	EUR	2024	
Kapitalirendikohustised kokku	2 938 344	2 938 344	0	0				12

	31.12.2022	Jaotus järelejäänud tähtaja järgi			Intressimäär	Alusvaluuta	Lõpptähtaeg	Lisa nr
		12 kuu jooksul	1 - 5 aasta jooksul	üle 5 aasta				
Luminor Liising AS	2 349 616	1 331 102	1 018 514	0	6 kuu Euribor+0,608-1,25%	EUR	2025	
SEB Liising AS	909 714	451 925	457 789	0	6 kuu Euribor+0,97%	EUR	2024	
OP Corporate Bank plc Eesti filiaal	2 102 095	694 220	1 407 875	0	6 kuu Euribor+0,644%	EUR	2025	
Bobcat Balti OÜ	47 458	13 890	33 568	0	3 kuu Euribor+0%	EUR	2026	
Kapitalirendikohustised kokku	5 408 883	2 491 137	2 917 746	0				12

Renditud varade bilansiline jääkmaksumus		
	31.12.2023	31.12.2022
Masinad ja seadmed	6 730 573	11 473 043
Kokku	6 730 573	11 473 043

Kapitalirendi tingimustel on soetatud diisel- ja hübriidbussid ning teleskooplaadur.

Juhtkonna otsuse alusel on hilisema kui 2024. aasta lõpptähtajaga kapitalirendilepingute varad bilansipäevajärgselt välja ostetud ja kapitalirendikohustised seisuga 31.12.2023 klassifitseeritud lühiajaliseks.

Lisa 11 Kasutusrent

(eurodes)

Aruandekohustuslane kui rendileandja

	2023	2022	Lisa nr
Kasutusrenditulu	443 496	419 048	

Ettevõtte rendib välja hooneid, hoone osi, territooriume ja parklaid.

Aruandekohustuslane kui rentnik

	2023	2022	Lisa nr
Kasutusrendikulu	-257 716	-240 898	21

Ettevõtte rendib kasutusrendi tingimustel majandussõidukeid ja minibusse erivajadusega inimeste transpordiks.

Lisa 12 Laenukohustised

(eurodes)

	31.12.2023	Jaotus järelejäänud tähtaja järgi			Intressimäär	Alusvaluuta	Lõpptähtaeg	Lisa nr
		12 kuu jooksul	1 - 5 aasta jooksul	üle 5 aasta				
Pikaajalised laenud								
SEB Pank AS	135 249	135 249	0	0	6 kuu Euribor+1,04%	EUR	2024	
Luminor Bank AS	503 427	313 364	190 063	0	6 kuu Euribor+0,96%	EUR	2025	
Tallinna linn	45 127 509	6 302 129	25 208 518	13 616 862	6 kuu Euribor+0,75-1,15%	EUR	2031	
Pikaajalised laenud kokku	45 766 185	6 750 742	25 398 581	13 616 862				
Kapitalirendikohustised kokku	2 938 344	2 938 344	0	0				10
Laenukohustised kokku	48 704 529	9 689 086	25 398 581	13 616 862				
	31.12.2022	Jaotus järelejäänud tähtaja järgi			Intressimäär	Alusvaluuta	Lõpptähtaeg	Lisa nr
		12 kuu jooksul	1 - 5 aasta jooksul	üle 5 aasta				
Pikaajalised laenud								
SEB Pank AS	396 901	263 740	133 161	0	6 kuu Euribor+1,04%	EUR	2024	
Luminor Bank AS	803 949	308 256	495 693	0	6 kuu Euribor+0,96%	EUR	2025	
Tallinna linn	51 429 639	6 302 129	25 208 518	19 918 992	6 kuu Euribor+0,75-1,15%	EUR	2031	
Pikaajalised laenud kokku	52 630 489	6 874 125	25 837 372	19 918 992				
Pikaajalised võlakirjad								
Nordic Investment Bank	221 000	221 000	0	0	6 kuu Euribor+0,2%	EUR	2023	
Pikaajalised võlakirjad kokku	221 000	221 000	0	0				
Kapitalirendikohustised kokku	5 408 883	2 491 137	2 917 746	0				10
Laenukohustised kokku	58 260 372	9 586 262	28 755 118	19 918 992				

Lisa 13 Võlad ja ettemaksed

(eurodes)

	31.12.2023	Jaotus järelejäänud tähtaja järgi		Lisa nr
		12 kuu jooksul	1 - 5 aasta jooksul	
Võlad tarnijatele	4 675 900	3 992 465	683 435	
Võlad töövõtjatele	7 377 941	7 377 941	0	
Maksuvõlad	1 969 367	1 969 367	0	5
Muud võlad	137 483	137 483	0	
Intressivõlad	136 564	136 564	0	
Muud viitvõlad	919	919	0	
Saadud ettemaksed	51 995	51 995	0	
Tulevaste perioodide tulud	51 995	51 995	0	
Kokku võlad ja ettemaksed	14 212 686	13 529 251	683 435	

	31.12.2022	Jaotus järelejäänud tähtaja järgi		Lisa nr
		12 kuu jooksul	1 - 5 aasta jooksul	
Võlad tarnijatele	7 237 696	6 385 610	852 086	
Võlad töövõtjatele	6 612 832	6 612 832	0	
Maksuvõlad	1 787 176	1 787 176	0	5
Muud võlad	96 185	96 185	0	
Intressivõlad	95 231	95 231	0	
Muud viitvõlad	954	954	0	
Saadud ettemaksed	56 987	56 987	0	
Tulevaste perioodide tulud	56 987	56 987	0	
Kokku võlad ja ettemaksed	15 790 876	14 938 790	852 086	

Võlad töövõtjatele all on kajastatud muuhulgas maksude viitvõlad summas 1 975 064 eurot (2022: 1 745 747 eurot).

Lisa 14 Eraldised

(eurodes)

	31.12.2022	Moodustamine/korrigeerimine	Kasutamine	31.12.2023
Kokku eraldised	201 614	344 819	-134 235	412 198
Sealhulgas:				
Lühiajalised	129 322	334 370	-128 682	335 010
Muud eraldised	129 322	334 370	-128 682	335 010
Pikaajalised	72 292	10 449	-5 553	77 188
Muud eraldised	72 292	10 449	-5 553	77 188

Eraldised on moodustatud ettevõtte poolt makstavate tervisekahjuhüvituste, tulemustasude ja poolelioleva kohtuprotsessi osas. Tervisekahjuhüvituse saajaid on kaks: endine töötaja, kes on saanud tervisekahjustuse töökohustuste täitmisel, ning reisija bussis, kes sai tervisekahjustuse liiklusõnnetuses bussi ja rongi kokkupõrkel.

Lisa 15 Sihtfinantseerimine

(eurodes)

	31.12.2021		Laekunud	Kajastatud kasumiaruandes	31.12.2022		Lisa nr
	Nõuded	Kohustised			Nõuded	Kohustised	
Sihtfinantseerimine põhivarade soetamiseks							
Gaasibusside soetamise sihtfinantseerimine	0	0	42 505 000	42 505 000	0	0	
Uute trammide soetamise sihtfinantseerimine	0	0	7 590 000	0	0	7 590 000	
Avariiliste trammi ja trolli kontaktvõrgu kandemastide väljavahetamise ning kandemastide asendamiste projekteerimistööde sihtfinantseerimine	0	0	70 000	70 000	0	0	
Kokku sihtfinantseerimine põhivarade soetamiseks	0	0	50 165 000	42 575 000	0	7 590 000	19
Sihtfinantseerimine tegevuskuludeks							
Tegevuskulude sihtfinantseerimine	0	756 968	116 836 889	118 517 093	923 236	0	
Kokku sihtfinantseerimine tegevuskuludeks	0	756 968	116 836 889	118 517 093	923 236	0	4,19
Kokku sihtfinantseerimine	0	756 968	167 001 889	161 092 093	923 236	7 590 000	

	31.12.2022		Laekunud	Kajastatud kasumiaruandes	31.12.2023		Lisa nr
	Nõuded	Kohustised			Nõuded	Kohustised	
Sihtfinantseerimine põhivarade soetamiseks							
Uute trammide soetamise sihtfinantseerimine	0	7 590 000	0	0	0	7 590 000	
Vanasadama trammiliini rajamise sihtfinantseerimine	0	0	6 231 318	6 966 527	735 209	0	
Rööbaste vahetuse sihtfinantseerimine	0	0	435 000	435 000	0	0	
Avariiliste trammi ja trolli kontaktvõrgu kandemastide väljavahetamise ning kandemastide asendamiste projekteerimistöõde sihtfinantseerimine	0	0	86 550	72 087	0	14 463	
Avariiliste kandemastide asendamise sihtfinantseerimine	0	0	0	90 000	90 000	0	
Ühistranspordi juhtimiskeskuse rajamise sihtfinantseerimine	0	0	0	842 850	842 850	0	
Paldiski mnt 221 estakaadi lammutamise sihtfinantseerimine	0	0	0	98 948	98 948	0	
Trafoalajaama seadmete vahetuse sihtfinantseerimine	0	0	0	132 410	132 410	0	
Kokku sihtfinantseerimine põhivarade soetamiseks	0	7 590 000	6 752 868	8 637 822	1 899 417	7 604 463	4,19
Sihtfinantseerimine tegevuskuludeks							
Tegevuskulude sihtfinantseerimine	923 236	0	116 811 868	115 719 518	0	169 114	
Kokku sihtfinantseerimine tegevuskuludeks	923 236	0	116 811 868	115 719 518	0	169 114	4,19
Kokku sihtfinantseerimine	923 236	7 590 000	123 564 736	124 357 340	1 899 417	7 773 577	

Vastavalt Tallinna Transpordiametiga sõlmitud sõitjateveo avaliku teenindamise lepingule teostab Aktsiaselts Tallinna Linnatransport liinivedu Tallinna linna haldusterritooriumil busside, trollibusside ja trammidega.

Tegevuskulude sihtfinantseerimisel on tegemist Tallinna linna poolt eraldatava sihtotstarbelise toetusega, mis sõltub osutatud teenuse mahust.

Lisa 16 Tingimuslikud kohustised ja varad (eurodes)

	31.12.2023	31.12.2022
Tingimuslikud kohustised		
Võimalikud dividendid	135 340 652	120 796 693
Tulumaksukohustis võimalikelt dividendidelt	33 835 163	30 199 173
Kokku tingimuslikud kohustised	169 175 815	150 995 866

Ettevõtte jaotamata kasum 2023. aastal on 169 175 815 eurot. Dividendide väljamaksmisel on tulumaksu määr 20%, seega maksimaalselt väljamaksmisele kuuluvate dividendide summa on 135 340 652 eurot ($169\,175\,815 \cdot 80\%$) ning potentsiaalne tulumaks dividendidelt on 33 835 163 eurot ($169\,175\,815 \cdot 20\%$).

2022. aastal oli ettevõtte jaotamata kasum 150 995 866 eurot. Dividendide väljamaksmisel oli tulumaksu määr 20%, seega maksimaalselt väljamaksmisele kuuluvate dividendide summa oli 120 796 693 eurot ning potentsiaalne tulumaks dividendidelt oli 30 199 173 eurot.

Lisa 17 Aktsiakapital (eurodes)

	31.12.2023	31.12.2022
Aktsiakapital	6 391 200	6 391 200
Aktsiate arv (tk)	63 912	63 912
Aktsiate nimiväärtus	100	100

Lisa 18 Müügitulu

(eurodes)

	2023	2022
Müügitulu geograafiliste piirkondade lõikes		
Müük Euroopa Liidu riikidele		
Eesti	9 718 665	8 020 843
Läti	137 295	78 494
Hispaania	0	5 305
Holland	820	182
Müük Euroopa Liidu riikidele, kokku	9 856 780	8 104 824
Kokku müügitulu	9 856 780	8 104 824
Müügitulu tegevusalade lõikes		
Ühtsesse tariifivõrku kuuluvad linnaliinid	3 874 993	3 571 434
Sotsiaaltranspordi teenused	2 176 626	1 946 744
Rent ja energeetilised ressursid	586 799	616 528
Statistika müük	1 926 840	911 296
Reklaamitulud	431 203	447 497
Tellimisveod	154 502	106 679
Metallijäätmete müük	205 049	251 797
Tehnöülevaatuse tulud	70 933	60 208
Koolitustulud	106 484	71 114
Mootorsõidukite remonditeenused	137 295	78 543
Muud	186 056	42 984
Kokku müügitulu	9 856 780	8 104 824

Lisa 19 Muud äritulud

(eurodes)

	2023	2022	Lisa nr
Kasum materiaaalsete põhivarade müügist	0	45 646	
Trahvid, viivised ja hüvitised	1 144 136	708 260	
Tegevuskulude sihtfinantseerimine	115 719 518	118 517 093	15
Põhivarade sihtfinantseerimine	8 637 822	42 575 000	15
Kindlustushüvitised	1 032 408	693 865	
Kokku muud äritulud	126 533 884	162 539 864	

Vastavalt Tallinna Transpordiametiga sõlmitud sõitjateveo avaliku teenindamise lepingule teostab Aktsiaselts Tallinna Linnatransport liinivedu Tallinna linna haldusterritooriumil busside, trollibusside ja trammidega.

Tegevuskulude sihtfinantseerimisel on tegemist Tallinna linna poolt eraldatava sihtotstarbelise toetusega, mis sõltub osutatud teenuse mahust.

Lisa 20 Kaubad, toore, materjal ja teenused (eurodes)

	2023	2022
Tooraine ja materjal	-5 799 687	-4 889 071
Energia	-18 325 376	-33 458 348
Elektrienergia	-3 294 905	-5 402 619
Soojusenergia	-1 032 273	-1 061 576
Kütus	-13 998 198	-26 994 153
Alltöövõtutööd	-1 158 794	-1 354 233
Vee kulu	-158 236	-139 841
Kokku kaubad, toore, materjal ja teenused	-25 442 093	-39 841 493

Lisa 21 Mitmesugused tegevuskulud (eurodes)

	2023	2022	Lisa nr
Üür ja rent	-320 242	-226 353	
Mitmesugused bürookulud	-63 442	-70 870	
Uurimis- ja arengukulud	-31 154	-25 116	
Lähetuskulud	-30 521	-65 187	
Koolituskulud	-189 765	-127 619	
Transpordivahendite kasutusrendikulud	-257 716	-240 898	11
Liinikorralduse kulud	-1 139 289	-1 236 885	
Kindlustus	-762 137	-506 981	
Transpordivahendite ülalpidamiskulud	-133 020	-169 872	
Infotehnoloogia kulud	-484 517	-416 952	
Side- ja valvekulud	-111 274	-99 932	
Õigusabi- ja nõustamisteenused	-64 607	-189 679	
Keskkonnakaitselised kulud	-113 067	-86 623	
Suhtekorraldus- ja turunduskulud	-106 235	-188 350	
Töökeskkonna kulud	-79 347	-72 963	
Käibevara mahakandmine ja allahindlus	-198 205	-190 497	6
Spordikulud	-202 990	-126 154	
Muud	-364 877	-369 619	
Kokku mitmesugused tegevuskulud	-4 652 405	-4 410 550	

Lisa 22 Tööjõukulud

(eurodes)

	2023	2022
Palgakulu	-46 648 032	-41 589 614
Sotsiaalmaksud	-15 636 709	-13 961 699
Kokku tööjõukulud	-62 284 741	-55 551 313
Töötajate keskmine arv taandatuna täistööajale	2 029	2 029
Keskmine töötajate arv töötamise liikide kaupa:		
Töölepingu alusel töötav isik	2 027	2 025
Võlaõigusliku lepingu alusel teenust osutav isik, välja arvatud füüsilisest isikust ettevõtja	15	13
Juriidilise isiku juhtimis- või kontrollorgani liige	2	3

Lisa 23 Intressitulud

(eurodes)

	2023	2022
Intressitulu hoiustelt	706 774	1 133
Intressitulu arvelduskontodelt	87 444	6 233
Kokku intressitulud	794 218	7 366

Lisa 24 Intressikulud

(eurodes)

	2023	2022
Intressikulu võlakirjadelt	-919	-1 160
Intressikulu laenudelt	-2 058 979	-546 778
Intressikulu kapitalirendilt	-155 766	-61 899
Muud intressikulud	-18 543	-18 543
Kokku intressikulud	-2 234 207	-628 380

Lisa 25 Seotud osapooled

(eurodes)

Aruandekohustuslase emaettevõtja nimetus	Tallinna Transpordiamet
Kontserni nimetus, millesse kuulub emaettevõtja	Tallinna linn

Tegev- ja kõrgemale juhtkonnale arvestatud tasud ja muud olulised soodustused		
	2023	2022
Arvestatud tasu	251 600	378 640

Vastavalt Avaliku sektori finantsarvestuse ja -aruandluse juhendi § 49 primm 1 lõikele 1 avaldatakse aastaaruande lisas informatsioon seotud isikutega tehtud tehingute kohta, mis ei vasta õigusaktidele või raamatupidamiskohustuslase sisedokumentide üldistele nõuetele või turutingimustele.

Ettevõtte juhtkonna hinnangul vastavad seotud isikutega tehtud tehingud TLT sisedokumentide üldistele nõuetele või turutingimustele.

Aruande digitaalallkirjad

Aruande lõpetamise kuupäev on: 07.03.2024

Aktsiaselts Tallinna Linnatransport (registrikood: 10312960) 01.01.2023 - 31.12.2023 majandusaasta aruande andmete õigsust on elektrooniliselt kinnitanud:

Allkirjastaja nimi	Allkirjastaja roll	Allkirja andmise aeg
ANDREI NOVIKOV	Juhatuseliige	07.03.2024
KAIDO PADAR	Juhatuseliige	07.03.2024

Aruande üldkoosoleku kinnitamise staatus

Üldkoosoleku poolt kinnitatud

SÕLTUMATU VANDEAUDIITORI ARUANNE

Aktsiaselts Tallinna Linnatransport aktsionäridele

Arvamus

Oleme auditeerinud Aktsiaselts Tallinna Linnatransport (ettevõtte) raamatupidamise aastaaruannet, mis sisaldab bilanssi seisuga 31.12.2023 ning kasumiaruannet, rahavoogude aruannet ja omakapitali muutuste aruannet eeltoodud kuupäeval lõppenud aasta kohta ja raamatupidamise aastaaruande lisasid, sealhulgas märkimisväärsete arvestuspõhimõtete kokkuvõtet.

Meie arvates kajastab kaasnev raamatupidamise aastaaruanne kõigis olulistest osades õiglaselt ettevõtte finantsseisundit seisuga 31.12.2023 ning sellel kuupäeval lõppenud aasta finantstulemust ja rahavoogusid kooskõlas Eesti finantsaruandluse standardiga.

Arvamuse alus

Viisime auditi läbi kooskõlas rahvusvaheliste auditeerimise standarditega (Eesti). Meie kohustusi vastavalt nendele standarditele kirjeldatakse täiendavalt meie aruande osas „Vandeauditori kohustused seoses raamatupidamise aastaaruande auditiga”. Me oleme ettevõttest sõltumatud kooskõlas kutseliste arvestuseksperptide eetikakoodeksiga (Eesti) (sh sõltumatuse standardid), ja oleme täitnud oma muud eetikaalased kohustused vastavalt nendele nõuetele. Me usume, et auditi tõendusmaterjal, mille oleme hankinud, on piisav ja asjakohane aluse andmiseks meie arvamusele.

Muu informatsioon

Juhtkond vastutab muu informatsiooni eest. Muu informatsioon hõlmab tegevusaruannet, kuid ei hõlma raamatupidamise aastaaruannet ega meie vandeauditori aruannet. Meie arvamus raamatupidamise aastaaruande kohta ei hõlma muud informatsiooni ja me ei tee selle kohta mingis vormis kindlustandvat järeldust.

Seoses meie raamatupidamise aastaaruande auditiga on meie kohustus lugeda muud informatsiooni ja kaaluda seda tehes, kas muu informatsioon lahknab oluliselt raamatupidamise aastaaruandest või meie poolt auditi käigus saadud teadmistest või tundub muul viisil olevat oluliselt väärkajastatud.

Lisaks on meie kohustus avaldada, kas tegevusaruandes esitatud informatsioon on vastavuses kohalduvate seaduses sätestatud nõuetega.

Kui me teeme tehtud töö põhjal järelduse, et muu informatsioon on eespool toodu osas oluliselt väärkajastatud, oleme kohustatud sellest faktist aru andma.

Meil ei ole sellega seoses millegi kohta aru anda ning avaldame, et tegevusaruandes esitatud informatsioon on olulises osas kooskõlas raamatupidamise aastaaruandega ning kohalduvate seaduses sätestatud nõuetega.

Juhtkonna ja nende, kelle ülesandeks on valitsemine, kohustused seoses raamatupidamise aastaaruandega

Juhtkond vastutab raamatupidamise aastaaruande koostamise ja õiglase esitamise eest kooskõlas Eesti finantsaruandluse standardiga ja sellise sisekontrolli eest, nagu juhtkond peab vajalikuks, et võimaldada kas pettusest või veast tulenevate oluliste väärkajastamisteta raamatupidamise aastaaruande koostamist.

Raamatupidamise aastaaruande koostamisel on juhtkond kohustatud hindama ettevõtte suutlikkust jätkata jätkuvalt tegutsevana, esitama infot, kui see on asjakohane, tegevuse jätkuvusega seotud asjaolude kohta ja kasutama tegevuse jätkuvuse arvestuse alusprintsipi, välja arvatud juhul, kui juhtkond kavatseb kas ettevõtte likvideerida või tegevuse lõpetada või tal puudub sellele realistlik alternatiiv.

Need, kelle ülesandeks on valitsemine, vastutavad ettevõtte raamatupidamise aruandlusprotsessi üle järelevalve teostamise eest.

Vandeauditori kohustused seoses raamatupidamise aastaaruande auditiga

Meie eesmärk on saada põhjendatud kindlus selle kohta, kas raamatupidamise aastaaruanne tervikuna on kas pettusest või veast tulenevate oluliste väärkajastamisteta, ja anda välja vandeauditori aruanne, mis sisaldab meie arvamust. Põhjendatud kindlus on kõrgetasemeline kindlus, kuid see ei taga, et olulise väärkajastamise eksisteerimisel see kooskõlas rahvusvaheliste auditeerimise standarditega (Eesti) läbiviidud auditi käigus alati avastatakse. Väärkajastamised võivad tuleneda pettusest või veast ja neid peetakse oluliseks siis, kui võib põhjendatult eeldada, et need võivad üksikult või koos mõjutada majanduslikke otsuseid, mida kasutajad raamatupidamise aastaaruande alusel teevad.

Kasutame auditeerides vastavalt rahvusvaheliste auditeerimise standarditele (Eesti) kutsealast otsustust ja säilitame kutsealase skeptitsismi kogu auditi käigus. Me teeme ka järgmist:

- teeme kindlaks ja hindame raamatupidamise aastaaruande kas pettusest või veast tuleneva olulise väärkajastamise riskid, kavandame ja teostame auditiprotseduuriid vastuseks nendele riskidele ning hangime piisava ja asjakohase auditi tõendusmaterjali, mis on aluseks meie arvamusele. Pettusest tuleneva olulise väärkajastamise mitteavastamise risk on suurem kui veast tuleneva väärkajastamise puhul, sest pettus võib tähendada salakokkulepet, võltsimist, info esitamata jätmist, vääresitiste tegemist või sisekontrolli eiramist;

- omandame arusaamise auditi puhul asjassepuutuvast sisekontrollist, et kavandada nendes tingimustes asjakohaseid auditiprotseduure, kuid mitte arvamuse avaldamiseks ettevõtte sisekontrolli tulemuslikkuse kohta;
- hindame kasutatud arvestuspõhimõtete asjakohasust ning juhtkonna arvestushinnangute ja nendega seoses avalikustatud info põhjendatust;
- teeme järelduse juhtkonna poolt tegevuse jätkuvuse arvestuse alusprintsipi kasutamise asjakohasuse kohta ja saadud auditi tõendusmaterjali põhjal selle kohta, kas esineb olulist ebakindlust sündmuste või tingimuste suhtes, mis võivad tekitada märkimisväärset kahtlust ettevõtte suutlikkuses jätkata jätkuvalt tegutsevana. Kui me teeme järelduse, et eksisteerib oluline ebakindlus, oleme kohustatud juhtima vandeaudiitori aruandes tähelepanu raamatupidamise aastaaruandes selle kohta avalikustatud infole või kui avalikustatud info on ebapiisav, siis modifitseerima oma arvamust. Meie järeldused põhinevad vandeaudiitori aruande kuupäevani saadud auditi tõendusmaterjalil. Tulevased sündmused või tingimused võivad siiski kahjustada ettevõtte suutlikkust jätkata jätkuvalt tegutsevana;
- hindame raamatupidamise aastaaruande üldist esitusviisi, struktuuri ja sisu, sealhulgas avalikustatud informatsiooni, ning seda, kas raamatupidamise aastaaruanne esitab aluseks olevaid tehinguid ja sündmusi viisil, millega saavutatakse õiglane esitusviis.

Me vahetame nendega, kelle ülesandeks on valitsemine, infot muu hulgas auditi planeeritud ulatuse ja ajastuse ning märkimisväärsete auditi tähelepanekute kohta, sealhulgas mis tahes sisekontrolli märkimisväärsete puuduste kohta, mille oleme tuvastanud auditi käigus.

/digitaalselt allkirjastatud/
Siim Külasepp
Vandeaudiitori number 698

KPMG Baltics OÜ
Audiitorettevõtja tegevusloa number 17
Narva mnt. 5, Tallinn
07.03.2024

Audiitorite digitaalallkirjad

Aktsiaselts Tallinna Linnatransport (registrikood: 10312960) 01.01.2023 - 31.12.2023 majandusaasta aruandele lisatud audiitori aruande on digitaalselt allkirjastanud:

Allkirjastaja nimi	Allkirjastaja roll	Allkirja andmise aeg
SIIM KÜLASEPP	Vandeaudiitor	07.03.2024



KORRALDUS

28.05.2024 nr 519

Aktsiaseltsi Tallinna Linnatransport 2023. majandusaasta aruande kinnitamine ja kasumi jaotamise otsustamine

[Äriseadustiku](#) § 291 lg 1, § 298 lg 1 p 7, § 305 lg 1, § 334 lg-te 1 ja 2, § 335 lg-te 1 ja 2, [kohaliku omavalitsuse korralduse seaduse](#) § 35 lg 3 ja [Aktsiaseltsi Tallinna Linnatransport põhikirja](#) p-de 4.1, 4.3 ja 8.2 alusel, arvestades vandeaudiitori aruannet, Aktsiaseltsi Tallinna Linnatransport juhatuse kasumi jaotamise ettepanekut ja nõukogu aruannet ning tulenevalt asjaolust, et Tallinna linn on Aktsiaseltsi Tallinna Linnatransport ainuaktsionär

1. Kinnitada Aktsiaseltsi Tallinna Linnatransport (registrikood 10312960) 2023. majandusaasta aruanne.
2. Aktsiaseltsi 2023. majandusaasta puhaskasum 18 179 949 eurot jätta jaotamata.
3. Aktsiaseltsi juhatusel esitada kandevaldus äriregistrile viivitamata ja äriseadustikust lähtudes.
4. Tallinna Strateegiakeskusele teha korraldus aktsiaseltsile teatavaks.

(allkirjastatud digitaalselt)
Jevgeni Ossinovski
Linnapea

(allkirjastatud digitaalselt)
Priit Lello
Linnasekretär

Kasumi jaotamise ettepanek

(eurodes)

	31.12.2023
Eelmiste perioodide jaotamata kasum (kahjum)	150 995 866
Aruandeaasta kasum (kahjum)	18 179 949
Kokku	169 175 815
Jaotamine	
Eelmiste perioodide jaotamata kasum (kahjum) peale jaotamist (katmist)	169 175 815
Kokku	169 175 815

Kasumi jaotamise otsus

(eurodes)

	31.12.2023
Eelmiste perioodide jaotamata kasum (kahjum)	150 995 866
Aruandeaasta kasum (kahjum)	18 179 949
Kokku	169 175 815
Jaotamine	
Eelmiste perioodide jaotamata kasum (kahjum) peale jaotamist (katmist)	169 175 815
Kokku	169 175 815

Müügitulu jaotus tegevusalade lõikes

Tegevusala	EMTAK kood	Müügitulu (EUR)	Müügitulu %	Põhitegevusala
Sõitjate muu kohalik liinivedu	49319	3874993	39.31%	Jah
Sõitjate muu maismaavedu	49399	2331128	23.65%	Ei
Mujal liigitamata infoalane tegevus	63991	1926840	19.55%	Ei
Enda või renditud kinnisvara üürileandmine ja käitus	68201	586799	5.95%	Ei
Reklaami vahendamine meedias	73121	431203	4.37%	Ei
Sõiduõpe	8553	106484	1.08%	Ei
Autode tehniline ülevaatus	71201	70933	0.72%	Ei