

# KONSOLIDEERITUD MAJANDUSAASTA ARUANNE

**aruandeaasta algus:** 01.01.2013

**aruandeaasta lõpp:** 31.12.2013

**ärinimi:** Aktsiaselts EA RENG

**registrikood:** 10226774

**tänava nimi:** Mustamäe tee

**maja number:** 46

**linn:** Tallinn

**maakond:** Harju maakond

**postisihnumber:** 10621

**telefon:** +372 6260000

**faks:** +372 6260010

**e-posti address:** eareng@eareng.ee

**veebilehe address:** www.eareng.ee

## Sisukord

Tegevusaruanne	3
Raamatupidamise aastaaruanne	12
Konsolideeritud bilanss	12
Konsolideeritud kasumiaruanne	13
Konsolideeritud koondkasumiaruanne	14
Konsolideeritud omakapitali muutuste aruanne	15
Konsolideeritud rahavoogude aruanne	16
Raamatupidamise aastaaruande lisad	17
Lisa 1 Arvestuspõhimõtted	17
Lisa 2 Nõuded ja ettemaksed	23
Lisa 3 Nõuded ostjate vastu	23
Lisa 4 Maksude ettemaksed ja maksuvõlad	24
Lisa 5 Tütarettevõtjate aktsiad ja osad	24
Lisa 6 Sidusettevõtjate aktsiad ja osad	25
Lisa 7 Pikaajalised finantsinvesteeringud	26
Lisa 8 Materiaalne põhivara	27
Lisa 9 Immateriaalne põhivara	28
Lisa 10 Kapitalirent	28
Lisa 11 Kasutusrent	29
Lisa 12 Laenukohustused	30
Lisa 13 Võlad ja ettemaksed	31
Lisa 14 Sihtfinantseerimine	31
Lisa 15 Aktsiakapital	32
Lisa 16 Tingimuslikud kohustused ja varad	32
Lisa 17 Müügitulu	33
Lisa 18 Muud äritulud	33
Lisa 19 Kaubad, toore, materjal ja teenused	33
Lisa 20 Mitmesugused tegevuskulud	34
Lisa 21 Tööjõukulud	34
Lisa 22 Muud ärikulud	34
Lisa 23 Kasum (kahjum) tütar- ja sidusettevõtjatelt	35
Lisa 24 Tulumaks	35
Lisa 25 Seotud osapooled	35
Lisa 26 Sündmused pärast bilansipäeva	36
Lisa 27 Konsolideerimata bilanss	37
Lisa 28 Konsolideerimata kasumiaruanne	38
Lisa 29 Konsolideerimata rahavoogude aruanne	39
Lisa 30 Konsolideerimata omakapitali muutuste aruanne	40



## TEGEVUSARUANNE

### Üldist

EA Reng AS on Eesti juhtiv arhitektuuri- ja inseneribüroo, mille tegevusalaks on arhitektuurne ja ehituslik projekteerimine, projektijuhtimine ja järelevalve ning sellealane konsultatsioon. Oleme tegutsenud 24 aastat ja tänaseks saavutanud juhtpositsiooni Eesti turul, arendades samal ajal oma tegevust ka väljaspool Eesti piire. Niisiis oleme suurim Eesti kapitalil baseeruv rahvusvaheline projekteerimis- ja konsultatsioonifirma kuhu kuuluvad:

- EA Reng AS (emafirma, projekteerimine, Eesti);
- Projektkeskus OÜ (tütarettevõte, 54,5%, projekteerimine, Eesti);
- EA Reng Projektering AS (tütarettevõte, 91 %, projekteerimine, Norra);
- IPUP EA Reng Project (tütarettevõte, 100 %, projekteerimine, Valgevene).

EA Reng kontsern katab komplekselt kogu projekteerimisteenuse alates eskiisist ja lõpetades hoone, ehitise või rajatise ehitusjärelevalve läbiviimisega. Omame häid kogemusi nii hoonete projekteerimisel kui ka planeeringute koostamisel. Meie firmas on valminud mitmesuguse kasutusotstarbega hoonete ja rajatiste projektid, elupiirkondade terviklahendused, maa-alade arendused, detailplaneeringud. Lisaks ka infrastruktuuri- ja keskkonnaobjektid - linnade ja asulate veemajandusprojektid, teed, tänavad, mitmetasandilised ristmikud, parklad ja platsid.

Kontserni struktuuris on 2013. aastal toimunud olulised muutused.

Kevadel loodi Norras tütarettevõte EA Reng Projektering AS üheskoos Eestiga tihedaid sidemeid omava ja aastaid EAS-i palgal töötanud Norra ärimehe Harald Schioldborgiga, kellele kuulub 9% EA Reng Projektering AS aktsiatest.

2013. aastal teostati ka viimased osamaksud Madis Maddisonile ning seoses sellega läks EA Rengile üle 54,5%-line osalus keskkonnaprojektidega tegelevas firmas Projektkeskus OÜ. Plaan omandada osalus selles firmas küpses juba 2012. aastal, millal sõlmiti ka kokkulepped ja maksegraafikud osaluse ostmiseks. Tänaseks on OÜ Projektkeskus EA Rengi täieliku kontrolli ja juhtimise all ning kuulub kontserni koosseisu koos majandustulemuste konsolideerimisega.

Seoses keerulise olukorraga Ukrainas otsustati müüa strateegiline osa (50%) EA Reng Project LLC aktsiatest kohalikele partneritele. Ühtlasi arvati firma kontserni koosseisust välja ning selle majandustulemusi ei konsolideerita vaid arvestatakse sidusettevõttena. Firma osalus müüdi optsiooniga osta 41% aktsiad tagasi 5 aasta möödudes sama hinnaga (1+1 €).

Samuti ei konsolideerita IB Aksiaal OÜ majandustulemusi, kuna sisuliselt ei omata kontrolli firma tegevuse üle, mis siiani toimis tänu kokkulepetele ühe põhiosanikuga. Seega jätkub suhe sidusettevõtte vormis.

## **Majandustulemused 2013 aastal**

### **Kontsern**

2013. majandusaasta oli EA Reng AS-ile üldiselt edukas. Jätkus 2012. aastal alanud mõõdukas tõus. Algasid mitmed suuremad projektid, millel lisaks mahule oli ka korralik kasumlikkus, seda eelkõige tänu saavutatud turupositsioonile ja otsusele mitte teha alapakkumisi. Siiski vähendas kasumlikkust juhtkonna otsus teha kulutusi sisenemaks välisurgudele ning Norra tütarfirma käivituskulud. Võrreldes eelmise aastaga kasvas kontserni müügitulu ca 9% (3,30 milj. €-lt 3,63 milj. €-ni), kasumlikkus seevastu vähenes mõnevõrra ja jäi natuke alla 0,1 milj. €. Bilansimaht vähenes ca 23% (1,657 milj. € aasta alguses ja 1,269 milj. € aasta lõpus), seda eelkõige seoses Aksiaali ja Ukraina tütarfirma staatuse muutumisega sidusettevõtteks ja tagasiulatavalt vanade Krivoi-Rogi arvete mahakandmisega.

Kontserni käibest andis üle 90% emafirma käive. Emafirmas ja Valgevenes teeniti kasumit Norras aga kahjumit.

### **EA Reng AS (emafirma)**

EA Reng AS käive kasvas kontserni käibest kiirema tempoga: 22% (2,72 milj. €-lt 3,33 milj. €-ni). Sõlmiti mitmeid häid lepinguid, nii et kuni sügiseni olime olukorras, kus portfellis oli tugevalt üle aastamahu jagu töid. Aasta lõpukuudel aga toimus väike tagasilangus, kus paljud tööd venisid ja lükkusid järgmisse aastasse. Käibeplaan täideti lõpuks 101%. Kasumit teeniti 0,033 milj.€. Kasumimarginaal aga on jätkuvalt madal (1%) kuid siin tuleb arvestada, et osa kasumist investeeriti aasta jooksul firma arengusse nii et kasum ilma arengukulud arvestamata oli 8%. See oli suuresti seotud Norra tütarfirma käivitamisele suunatud kulutustega ning osaliselt palkade ja preemiate jätkuva taastamisega masueelsele tasemele. Bilansimaht vähenes 10% (1,318 milj. €-lt 1,185 milj. €-ni).



**Pildil:** Tondiraba jäähall, Tallinn

## Projektkeskus OÜ

Projektkeskus OÜ müügitulu kujunes põhilises osas emafirma poolt tellitud töödest ja moodustas 0,07 milj. €. Kasum oli nullilähedane. Bilansimaht 0,016 milj. €.

## EA Reng Projektering AS (Norra)

EA Reng Projektering AS-i jaoks oli 2013. tegevuse alustamise aasta. Sissetulekuid ei olnud, kulutusi tehti aktsiakapitali sisse maksete arvelt ja laenuga emafirmalt 47.000 €. Majandusaasta kahjum oli 0,065 milj. €. Sellegipoolest võib tegevuse lugeda kordaläinuks, kuna eduka müügitöö tulemusena jõuti aasta lõpuks esimese suurema lepinguni ja mitmete tõsisemate pakkumisteni.

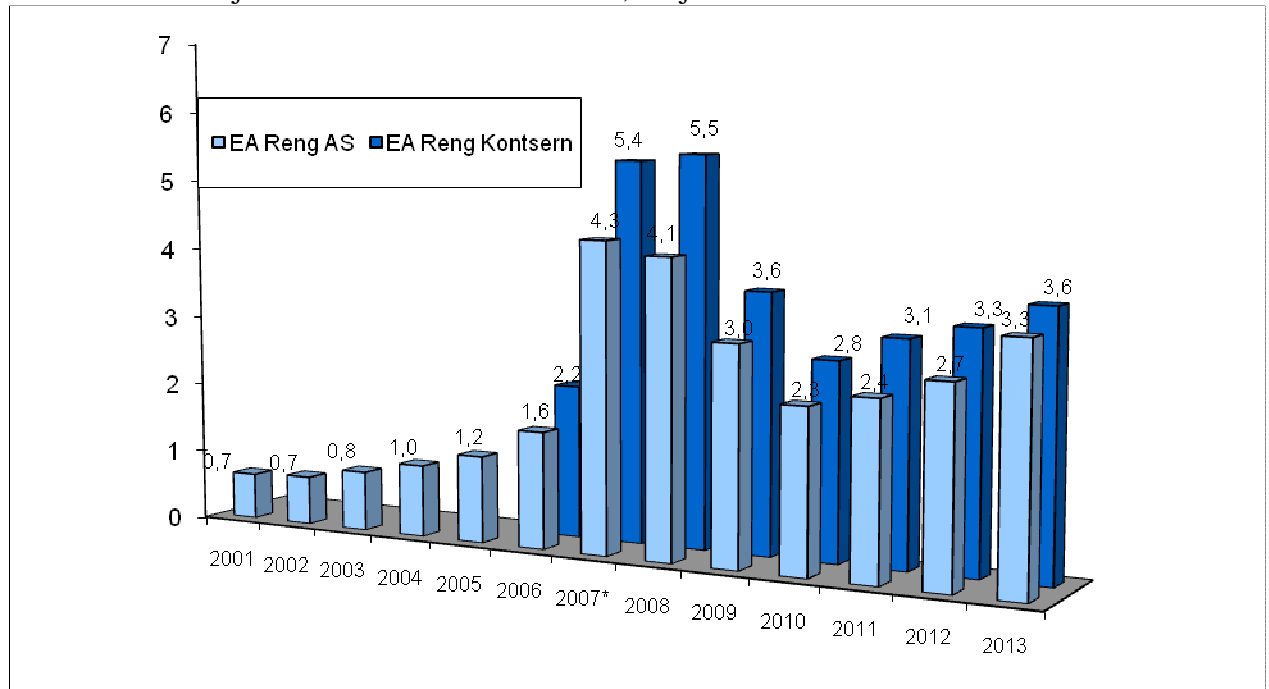
## IPUP EA Reng Project (Valgevene)

IP EA Reng Projecti jaoks oli 2013 hea aasta. Teostati mitmeid kasumlikke projekte nii kohalikele tellijatele kui ka ekspordiks. Aasta möödus kohaliku valuuta mõõduka languse tingimustes mis aga ei avaldanud olulist mõju majandusnäitajatele. Eelmise aastaga võrreldes tõusis käive koguni 47% 0,26 milj. €-lt 0,38 milj. €-ni. Eelmise aasta kasum suurenes peaaegu kaks korda 0,015 milj. €-lt 0,027 milj.€-ni, bilansimaht muutus 0,124 milj.€-lt 0,139 milj.€-ni. Käibeplaan täideti 75% ulatuses ning kasumit teeniti 7% käibest.



**Pildil:** Mitmekorruseline parkimismaja, Himki, Venemaa.

Käibe muutus majandusaastatel 2001 kuni 2013, milj. €



\* 2007.a. majandusaasta pikkus 15 kuud, tulemus interpoleeritud 12 kuule

## Olulisemad tööd

Eelmise perioodi suuremad arhitektuursed ja kompleksed projektid olid:

- Ülemiste kaubanduskeskuse laiendus ja parkimismaja, Tallinn;
- Tondiraba jäähalli tööprojekt, Tallinn;
- Mustamäe kaubanduskeskus, Tallinn
- Technopolis büroohoone Lõotsa 5 tööprojekt, Tallinn;
- Rottermanni nisu- ja rukkiveski rekonstrueerimine büroohooneks, Tallinn;
- Kalvi mõisa rekonstrueerimine, Virumaa.

2014 aasta algus tõi kaasa mitme projekti käivitamise – ERM järelvalve, Norde Centrum kaubanduskeskuse laiendus, Küti / Vana Kalamaja elamu. Samuti käivitusid mitmed teedeprojektid nagu Rail Baltic, Keila-Kanama, Võru-Kuigatsi, Lõõla-Piiumetsa. Käivitus ka esimene suuremahulisem projekt Norras - Forus spordikompleks ja Forus hotell Stavangeris.

Olulisemad teede projektid olid:

- Rail Baltic projekti ettevalmistav faas
- E263 trassi (Põltsamaa -Tartu) 2+1 projekt, Jõgeva ja Tartu maakonnad;
- Tartu Idaringtee tehniline projekt, Tartu linn;
- Risti-Palivere tehniline projekt, Läänemaa;

Suuremad tehnosüsteemide ja infrastruktuuri alased projektid olid:

- Narva linna ÜVK 2.etapp projekt;

- Kohtla Järve ÜVK projekt;
- Narva SEJ uue energiabloki terastarindid, projekti autoriseerimine ning järelvalve, Narva.

Olulisemad ekspordi objektid olid:

- Nestle Wetplant, Moskva, Venemaa;

Äritegevuse võtmesõnaks eelmisel aastal oli aktiivne müügitöö nii sise- kui välisurgudel. Vastavalt strateegilistele eesmärkidele jätkati tehnoloogilise taseme tõstmist, samuti väljundite otsimist jõukamatele välisurgudele. Nendeks on eelkõige Norra, aga ka Suurbritannia, Soome ja Rootsi. Põhiliselt BIM kogemusel baseeruva ekspordi tulemustega võib rahule jääda. Kuigi ekspordi numbrite osas toimus teatav väike tagasimineku, loodi väga head tingimused uuel tasemelt välisurgudele minekuks.



**Pildil:** Ülemiste kaubanduskeskuse laiendus, Tallinn

## **Ettevõtte ja inimesed**

Kontsernis oli aruandeaastal töötajaid keskmiselt 58 (eelmisel aastal 76). Neist 50 töötas EA Rengis, 2 Projektkeskus OÜs ja 6 EA Reng Projectis Minskis. EA Reng Projektiringus Norras töötajaid polnud. Kontserni töötajate arv vähenes suuresti seoses tütarettevõtete ringi muutusega (Aksiaali ja EA Reng Project Kiievi väljaarvamine).

Kontserni töötajate palgakulu koos sotsiaalmaksudega langes 1% (1,55 milj. €-lt 1,53 milj. €-ni). Emafirmas kasvasid palgakulud 34%, põhjuseks preemiate ja boonuste taastamine ja põhipalkade viimine masueelsele tasemele. EA Reng Project Minski palgakulud eurodes vähenesid 14%, mis on tingitud osadel töötajatel töövõtu vormi muutumisest töölepingult individuaalsetevõtjaks.

Algaval majandusaastal tuleb suuremat tähelepanu pöörata töötajate pädevuse tõstmisele ja üldkulusid tootvate tugiteenuste mahu vähendamisele. Osakondadesse tuleb leida juhtivaid spetsialiste, kes on valmis täitma eksporditurgudel esitatavaid kõrgendatud nõudmisi nii erialateadmiste kui keeleoskuse osas. Järelkasvu ja põlvkondade vahetuse tagamiseks

plaanime jätkuvalt ülikoolidest tööle kutsuda õpihimulisi noori, kes vanemate kolleegide käe all saavad iseseisva töökogemuse.

### **Juhatus ja nõukogu**

Juba 2012. aastal alustatud juhtimistruktuuri muudatused on ennast igati õigustanud. Täna tööjaotus neljaliikmelises EA Reng AS juhatuses on järgnev: kontserni juhatuse esimehena (CEO) jätkab Jüri Rass, kelle tegevusvaldkonnaks on kogu kontserni strateegiline juhtimine, areng ja välisturud. Kontserni juhatuse aseesimehena (CFO) jätkab Hillar Joon, kelle tegevusvaldkonnaks on kontserniülene finantsjuhtimine. Emafirma pakkumised, lepingud ja üldküsimumised on jätkuvalt juhatuse liikme Marika Utkini vastutusvaldkond. Kaitis Väär'i ülesandeks, olles emafirma direktori ametikohal, on juhatuse liikmena kontserni Eesti üksuse arendamine ja igapäevase äritegevuse juhtimine.

Lisaks kuuluvad mitte juhatuse liikmetena kontserni juhtgruppi Eero Kotli, kes tegeleb kontserni müügi ja turundusega ning uute turgudega, Viivo Siimpöög, kelle ülesandeks on kvaliteedi küsimused ja ISO standartite rakendamine kontsernis, Aleksandr Sepp, kes regionaaldirektorina tegeleb välisfiliaalide tegevuse korraldamisega nii idas kui läänes. Põhiliselt tegutseb ta siiski Norra tütarfirmas emafirma esindajana. Edaspidi on plaanis kaasata kontserni juhtimisse ka kogemustega IT spetsialist, kelle ülesandeks saaks kontserni R&D tegevuse strateegiline juhtimine.

EA Reng AS nõukogu on kolmeliikmeline: Reino Rass (nõukogu esimees), Viivo Siimpöög, Tõnu Mürk. Nõukogu määrab ettevõtte tegevusstrateegia, võtab vastu eelarve ja kontrollib selle täitmist, valib juhatuse ja kinnitab põhikirjaga nõukogu pädevusse jäetud tehingud. Vähemalt kord kvartalis toimub juhatuse ja nõukogu ühine korraline koosolek, kus arutatakse ettevõtte majandusseisu, seatud lühi- ja pikaajaliste eesmärkide täitmist.

Juhatus ja nõukogu liikmed oma töö eest juhatuse või nõukogu liikmena kompensatsiooni ei saa. Samuti ei saa nad kompensatsiooni nende tagasikutsumisel või ametist lahkumisel.

### **Investeeringud**

Aruandeaastal tehti investeeringuid ja panustati arengusse kokku 0,282 milj. € eest, millest 0,112 milj. € investeeriti riistvara ja tarkvara soetamiseks rõhuasetusega BIM (Building Information Modelling) tehnoloogia edasiarendamisele, samuti liisinguautode väljavahetamiseks; 0,051 milj. € turundusse ja brändinduse arendamiseks; tegevuse arendamise välisturgudel investeeriti 0,119 milj. €. Investeeringute hulka on loetud ka kasutusrendi korras soetatava riistvara maksed ja väikevahendid.

2014. aasta investeeringute kava näeb ette tehnilise ja tehnoloogilise taseme jätkuvat tõstmist, konkurentsieeliste arendamist koos uue brändi juurutamisega ja tegevuse arendamist välisturgudel, eelkõige Norras, vähesel määral ka Soomes ja Suurbritannias.

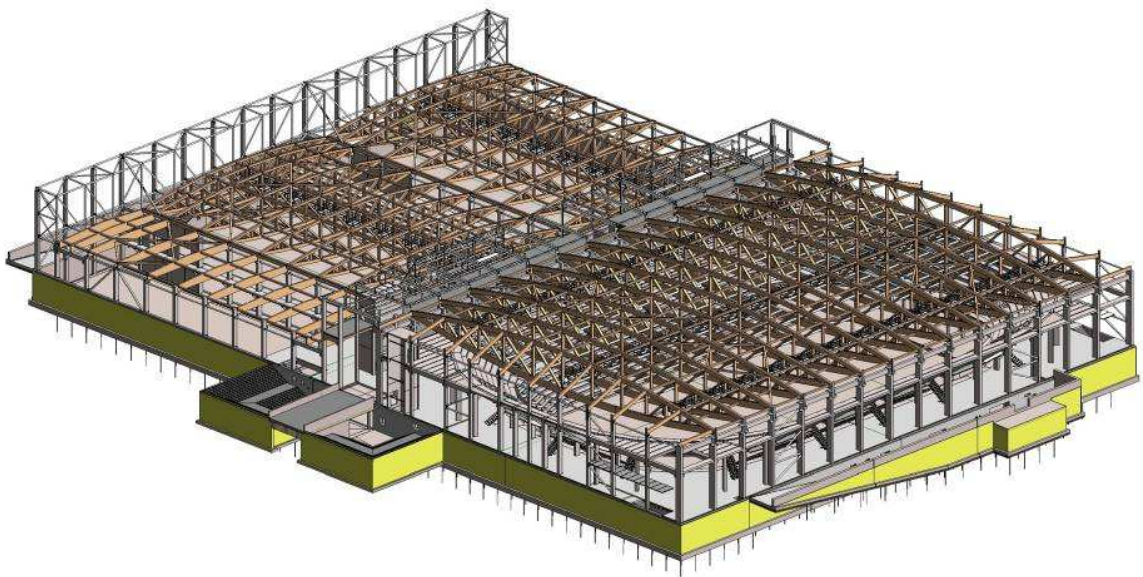
### **Areng ja arendus**



Arendustegevuses järgime meie arengustrateegias „EA Reng AS, järgnevad 7 aastat ja edasi“ paika pandud suundasid ja viime järjekindlalt ellu kahte selles toodud programmi:

- rahvusvahelistumine;
- tehnoloogiline moderniseerimine.

Esimese programm näeb ette eri maades „front office“ staatuses tütarfirmade asutamist, mis täidaks nende sihtriikide ehitus- ja kinnisvarafirmade ning teiste arendajate tellimusi, kusjuures ressursid tuleks emafirmast. Eelduseks on BIM tehnoloogia ladus valdamine ja veebipõhised rakendused projektide haldamisel. Nii on lisaks Norras 90% osalusega ja 2014 aasta alguses Soomes 60% osalusega juba loodud tütarfirmadele kavas luua pikemas perspektiivis ka tütarfirma Ühendkuningriikides, kus hetkel tegutseb meie esindajana Oliver Lähti.



**Pildil:** Tondiraba jäähall, Tallinn. Konstruktiivne mudel.

Välisturgude tütarettevõtete juhtimisega tegeleb kontserni juhtgrupp, mille koosolekud toimuvad korra kuus ja seal arutatakse üldist olukorda kontsernis, turundus- ja müügitööd, finants- ja kvaliteediküsimusi, IT alast tegevust.

Teise programmi osas jätkub mudelis projekteerimise arendamine BIM-tehnoloogias (*Building Information Modeling*). Tänapäevaks on BIMi kasutuselevõtt muutunud meie põhiargumendiks sisenemisel arenenud turgudele ja sellele baseeruva tehnoloogia arendamiseks loodud töögruppi juhib Reino Rass. Plaanime alustada ka veebipõhistel rakendustel baseeruva dokumendihaldussüsteemi väljatöötamisega, seda küll esialgu ettevalmistavas faasis. Rahvusvahelises mastaabis oleme osalenud Euroopa Liidu BIM töögrupi töös Eesti delegatsiooni koosseisus. Samuti osaleme aktiivselt Eesti MKM juures projekteerimise tehnoloogiat sätestavate normdokumentide väljatöötamisel aga ka mitmes Eestis erineval tasemel ellukutsutud BIMi töögrupis.

### **Tegevussuunad uueks majandusaastaks**

2014. aasta märksõnadeks võiks olla stabiilne areng, efektiivsuse tõstmine ja kulude, sealhulgas eriti üldkulude kontrolli all hoidmine ning ekspordi osatähtsuse kasv.

Vastavalt 2013. aastal käivitunud uue brändi väljatöötamise kavale, plaanime selle protsessi lõpule viia 2014. aasta sügiseks.

Prognoosides selle aasta käibenumbreid, arvestame turuliidri positsiooniga koduturul ja uute võimaluste tekkimisega välisturgudel.

Kontserni kuuluvate firmade löikes on meie prognoos järgnev.

- Emafirmas planeerime käibeks 3,4 milj. €, mis võrreldes 2013 aastaga tähendab väikest tõusu. Kasumiks planeerime 10%. Selleks aastaks on seatud eesmärgiks kasumiplaani range täitmine, eelkõige üldkulude kontrolli all hoidmisega.
- Projektkeskuse käibeks prognoosime 0,1 milj. €, kasumiks on planeeritud 10%.
- EA Reng Projektering AS Norras eeldame käivet 1 milj. €, kasumiks on planeeritud 10%.
- Valgevenes planeerime käibeks 0,4 milj. €, mis tähendab väikest tõusu, kasumiks on planeeritud 10%.
- Soomes loodava tütarfirma käibeks prognoosime 0,2 milj. €, kasumiks on planeeritud 10%.
- Kogu kontserni konsolideeritud käibeks prognoosime 4 milj. €, kasumiks planeerime 10%.

### **Kokkuvõte**

Kokkuvõtteks võib öelda, et 2013. aasta oli ettevõttele stabiilse arengu aasta, kus koduturul kinnistati turuliidri staatus, seda nii mahult kui tehnoloogiliselt, ning välisturgudel avanesid uued võimalused positsioonide saavutamiseks tänu heale müügitööle, omandatud tehnoloogiale ja piisavale ning oskuslikult organiseeritud ressursibaasile ja heale meeskonnale.

**Suhtarvud**

Alljärgnevalt on toodud olulisemad suhtarvud emaettevõtte kohta.

	<b>31.12.2013</b>	<b>31.12.2012</b>
Käibe kasv	22%	11%
Kasumi kasv/kahanemine	181%	-155%
Puhasrentaablus	1%	-6%
Lühiajaliste kohustuste kattekordaja	2,09	1,71
ROA	3%	-11%
ROE	5%	-24%
Keskmine täiskohaga töötajate arv	50	46

Suhtarvude arvutamisel kasutatud valemid:

Käibe kasv (%) = (müügitulu aruandeaastal - müügitulu eelm.aastal) / müügitulu eelm.aastal \* 100

Kasumi kasv (%) = (puhaskasum aruandeaastal - puhaskasum eelm. a.) / puhaskasum eelm. a. \* 100

Puhasrentaablus (%) = puhaskasum / müügitulu \* 100

Lühiajaliste kohustuste kattekordaja (kordades) = käibevara / lühiajalised kohustused

ROA (%) = puhaskasum / varad kokku \* 100

ROE (%) = puhaskasum / omakapital kokku \* 100

## Raamatupidamise aastaaruanne

### Konsolideeritud bilanss

(eurodes)

	31.12.2013	31.12.2012	Lisa nr
Varad			
Käibevara			
Raha	95 466	77 643	
Nõuded ja ettemaksed	1 028 879	1 395 033	2
<b>Kokku käibevara</b>	<b>1 124 345</b>	<b>1 472 676</b>	
Põhivara			
Investeeringud tütar- ja sidusettevõtjatesse	18 157	1 338	6
Finantsinvesteeringud	0	25 565	7
Materiaalne põhivara	50 289	75 779	8
Immateriaalne põhivara	76 272	81 818	9
<b>Kokku põhivara</b>	<b>144 718</b>	<b>184 500</b>	
<b>Kokku varad</b>	<b>1 269 063</b>	<b>1 657 176</b>	
Kohustused ja omakapital			
Kohustused			
Lühiajalised kohustused			
Laenukohustused	106 807	104 122	12
Võlad ja ettemaksed	489 354	972 697	13
<b>Kokku lühiajalised kohustused</b>	<b>596 161</b>	<b>1 076 819</b>	
Pikaajalised kohustused			
Laenukohustused	32 003	27 619	12
<b>Kokku pikaajalised kohustused</b>	<b>32 003</b>	<b>27 619</b>	
<b>Kokku kohustused</b>	<b>628 164</b>	<b>1 104 438</b>	
Omakapital			
Emaettevõtja aktsionäridele või osanikele kuuluv omakapital			
Aktsiakapital nimiväärtuses	64 000	64 000	15
Oma aktsiad	-3 000	0	
Kohustuslik reservkapital	6 400	6 400	
Realiseerimata kursivahed	565	23 880	
Eelmiste perioodide jaotamata kasum (kahjum)	481 295	532 168	
Aruandeaasta kasum (kahjum)	81 569	-96 634	
<b>Kokku emaettevõtja aktsionäridele või osanikele kuuluv omakapital</b>	<b>630 829</b>	<b>529 814</b>	
Vähemusosalus	10 070	22 924	
<b>Kokku omakapital</b>	<b>640 899</b>	<b>552 738</b>	
<b>Kokku kohustused ja omakapital</b>	<b>1 269 063</b>	<b>1 657 176</b>	

## Konsolideeritud kasumiaruanne

(eurodes)

	2013	2012	Lisa nr
Müügitulu	3 630 711	3 304 066	17
Muud äritulud	34 966	23 303	18
Kaubad, toore, materjal ja teenused	-1 295 772	-984 559	19
Mitmesugused tegevuskulud	-710 394	-798 846	20
Tööjõukulud	-1 533 411	-1 547 132	21
Põhivara kulum ja väärtuse langus	-126 062	-73 724	8,9
Muud ärikulud	-4 630	-5 306	22
<b>Kokku ärikasum (-kahjum)</b>	<b>-4 592</b>	<b>-82 198</b>	
Kasum (kahjum) tütar- ja sidusettevõtjatelt	74 948	0	23
Intressikulud	-3 859	-9 112	
Muud finantstulud ja -kulud	13 409	622	
<b>Kasum (kahjum) enne tulumaksustamist</b>	<b>79 906</b>	<b>-90 688</b>	
Tulumaks	-6 100	-970	24
<b>Aruandeaasta kasum (kahjum)</b>	<b>73 806</b>	<b>-91 658</b>	
Emaettevõtja aktsionäri/osaniku osa kasumist (kahjumist)	81 569	-96 634	
Vähemusosaluse osa kasumist (kahjumist)	-7 763	4 976	

## Konsolideeritud koondkasumiaruanne

(eurodes)

	2013	2012
Aruandeaasta kasum (kahjum)	73 806	-91 658
Muu koondkasum (-kahjum):		
Realiseerimata kursivahed	-23 315	22 294
<b>Kokku muu koondkasum (-kahjum)</b>	<b>-23 315</b>	<b>22 294</b>
<b>Kokku aruandeaasta koondkasum (-kahjum)</b>	<b>50 491</b>	<b>-69 364</b>
sh emaettevõtja aktsionäri/osaniku osa koondkasumist (-kahjumist)	58 254	-74 340
sh vähemusosaluse osa koondkasumist (-kahjumist)	-7 763	4 976

## Konsolideeritud omakapitali muutuste aruanne

(eurodes)

	Emaettevõtja aktsionäridele või osanikele kuuluv omakapital					Vähemusosalus	Kokku
	Aktsiakapital nimiväärtuses	Oma aktsiad	Kohustuslik reservkapital	Realiseerimata kursivahed	Jaotamata kasum (kahjum)		
	<b>31.12.2011</b>	64 000	0	6 400	1 585		
Aruandeaasta kasum (kahjum)	0	0	0	22 295	133 366	4 976	160 637
<b>31.12.2012</b>	64 000	0	6 400	23 880	665 534	22 924	782 738
Vigade parandamise mõju	0	0	0	0	-230 000	0	-230 000
<b>Korrigeeritud saldo 31.12.2012</b>	64 000	0	6 400	23 880	435 534	22 924	552 738
Aruandeaasta kasum (kahjum)	0	0	0	-23 315	81 569	-7 763	50 491
Muud muutused omakapitalis	0	-3 000	0	0	45 761	-5 091	37 670
<b>31.12.2013</b>	64 000	-3 000	6 400	565	562 864	10 070	640 899

Real 'Muud muutused omakapitalis' on kajastatud omaaktsiate ost (lisa 15), toimunud ümberklassifitseerimised tütarettevõtjatest sidusettevõtjateks ja uue tütarettevõtja soetamisel tekkinud muutused omakapitalis.

## Konsolideeritud rahavoogude aruanne

(eurodes)

	2013	2012	Lisa nr
Rahavood äritegevusest			
Ärikasum (kahjum)	-4 592	-82 198	
Korrigeerimised			
Põhivara kulum ja väärtuse langus	126 062	73 724	8,9
Kasum (kahjum) põhivara müügist	-476	-2 917	18
Muud korrigeerimised	-30 839	-2 512	
<b>Kokku korrigeerimised</b>	<b>94 747</b>	<b>68 295</b>	
Äritegevusega seotud nõuete ja ettemaksete muutus	81 650	283 925	
Äritegevusega seotud kohustuste ja ettemaksete muutus	-115 978	-248 923	
Makstud intressid	-3 871	-9 090	
Laekumised sihtfinantseerimisest	31 308	36 141	14
<b>Kokku rahavood äritegevusest</b>	<b>83 264</b>	<b>48 150</b>	
Rahavood investeerimistegevusest			
Tasutud materiaalse ja immateriaalse põhivara soetamisel	-58 060	-81 054	8,9
Laekunud materiaalse ja immateriaalse põhivara müügist	0	2 917	8
Netorahavoog tütarettevõtjate ja äritegevuste soetamisel	442	0	
Tasutud tütarettevõtjate soetamisel	-7 661	-17 895	
Laekunud tütarettevõtjate müügist	2	0	5
Laekunud intressid	13 028	3 083	
<b>Kokku rahavood investeerimistegevusest</b>	<b>-52 249</b>	<b>-92 949</b>	
Rahavood finantseerimistegevusest			
Saadud laenuid	16 327	5 820	
Saadud laenude tagasimaksed	-15 785	-5 412	
Arvelduskrediidi saldo muutus	19 715	65 454	
Kapitalirendi põhiosa tagasimaksed	-24 074	-23 099	
Tasutud omaaktsiate või -osade tagasiostmisel	-3 000	0	15
Makstud ettevõtte tulumaks	-6 100	-970	24
<b>Kokku rahavood finantseerimistegevusest</b>	<b>-12 917</b>	<b>41 793</b>	
<b>Kokku rahavood</b>	<b>18 098</b>	<b>-3 006</b>	
Raha ja raha ekvivalendid perioodi alguses	77 643	80 643	
<b>Raha ja raha ekvivalentide muutus</b>	<b>18 098</b>	<b>-3 006</b>	
Valuutakursside muutuste mõju	-275	6	
Raha ja raha ekvivalendid perioodi lõpus	95 466	77 643	



## Raamatupidamise aastaaruande lisad

### Lisa 1 Arvestuspõhimõtted

#### Üldine informatsioon

EA Reng ASI (edaspidi: kontsern) konsolideeritud raamatupidamise aastaaruanne on koostatud kooskõlas Eesti hea raamatupidamistavaga. Hea raamatupidamistava tugineb rahvusvaheliselt tunnustatud arvestus- ja aruandluse põhimõtetele, mille põhinõuded on kehtestatud Raamatupidamise seaduses ning mida täiendavad Raamatupidamise Toimkonna poolt väljaantavad juhendid.

Kontsern kasutab kasumiaruande koostamisel raamatupidamise seaduse 2.lisas toodud kasumiaruande skeemi nr. 1.

2013. aasta konsolideeritud raamatupidamise aastaaruanne on koostatud eurodes.

#### Arvestuspõhimõtete või informatsiooni esitusviisi muutused

Seoses taksonoomianõuete muutustega on muudetud informatsiooni esitusviisi bilansis tütar-ja sidusettevõtete kajastamisel - investeringuid tütar-ja sidusettevõtetesse, mida kajastati varasemalt bilansis "Finantsinvesteeringute" kirje koosseisus, kajastatakse 2013.a. aastaaruandes eraldi bilansikirjel "Investeeringud tütar -ja sidusettevõtjatesse". Andmete võrreldavuse tagamiseks on vastavalt korrigeeritud ka eelmise perioodi võrreldavaid arvnäitajaid. Eelkirjeldatud korrigeerimised ei avalda mõju 2012. a. puhaskasumile.

Sihtfinantseerimise kajastamine muutus seoses Raamatupidamise Toimkonna juhendi muutusega. 2012. aastal oli kasutusel netomeetod, 2013.a brutomeetod.

#### Vigade korrigeerimine

Peale 2012.a. konsolideeritud aruande kinnitamist ilmnisid asjaolud, mille tõttu oleks pidanud 2012.aasta aruandes kajastama olulist nõuet lootusetuna.

Kuna olulisi eelmise perioodi suhtes avastatud vigu korrigeeritakse tagasiulatavalt, siis otsustati kanda summa 230 000 eurot lootusetuks ning korrigeerida eelmise aasta andmeid.

Sellela seoses on tehtud emaettevõtte aruandes ning konsolideeritud aruandes korrigeerimine:

Lisarea nimetus	31.12.2012	Muutus	31.12.2012
Konsolideeritud bilansis			
Nõuded ja ettemaksud	1 625 033	-230 000	1 395 033
Aruandeperioodi kasum (kahjum)	133 366	-230 000	-96 634
Konsolideeritud kasumiaruandes			
Mitmesugused tegevuskulud	-568 846	-230 000	-798 846
Aruandeperioodi kasum (-kahjum)	133 366	-230 000	-96 634
Emaettevõtte bilansis			
Nõuded ja ettemaksud	1 361 892	-230 000	1 131 892
Aruandeperioodi kasum (-kahjum)	78 622	-230 000	-151 378
Emaettevõtte kasumiaruandes			
Mitmesugused tegevuskulud	-473 901	-230 000	-703 901

Aruandeperioodi kasum (-kahjum)	78 622	-230 000	-151 378
---------------------------------	--------	----------	----------

### Konsolideeritud aruande koostamine

#### Konsolideerimise põhimõtted

Konsolideeritud aruandes on rida-realt konsolideeritud kõigi emaettevõtte kontrolli all olevate tütarettevõtete (välja arvatud edasimüügi eesmärgil omandatud tütarettevõtted) finantsnäitajad. Ellimineeritud on kõik kontsernisisesed nõuded ja kohustused, kontserni ettevõtete vahelised tehingud ning nende tulemusena tekkinud realiseerimata kasumid ja kahjumid. Vähemusosa emaettevõtte kontrolli all olevate ettevõtete tulemus ja omakapitalis on konsolideeritud bilansis kajastatud omakapitali koosseisus eraldi emaettevõtte omanikele kuuluvast omakapitalist ning konsolideeritud kasumiaruandes eraldi kirjel.

2013. a konsolideeritud raamatupidamise aastaaruandes kajastuvad EA Reng AS (emaettevõtte) ning tema tütarettevõtete Projektkeskus OÜ (Eesti), EA Reng Prosjektering AS (Norra), EA Reng Projekt IP (Valgevene) finantsnäitajad (kontserni struktuur on esitatud tegevusaruandes).

Vajadusel on tütarettevõtete arvestuspõhimõtteid muudetud vastavaks kontserni arvestuspõhimõtetele. Välismaiste majandusüksuste tulude, kulude ja rahavoogude ümberarvestamisel välisvaluutast (arvestusvaluuta) eurodesse kasutatakse nende tekkimise perioodi kaalutud keskmist kurssi. Välisvaluutas fikseeritud varad ja kohustused hinnatakse ümber eurodesse bilansipäeval kehtinud Euroopa Keskpanga või tütre asukohariigi keskpanga kursi alusel. Aruannete ümberarvestusest tekkinud vahed kajastatakse muu koondkasumi või-kahjumina konsolideeritud koondkasumiaruandes.

Emaettevõtte konsolideerimata aruannetes, mis on esitatud konsolideeritud aastaaruande lisades, kajastatakse investeeringuid tütar- ja sidusettevõtetesse soetusmaksumuses (miinus vajadusel allahindlused).

### Raha

Raha ja selle ekvivalentidena kajastatakse rahavoogude aruandes kassas olevat sularaha, arvelduskontode jääke (v.a. arvelduskrediit), kuni 3-kuulisi tähtajalisi deposiite ning paigutusi rahaturufondidesse ja muudesse üllikviidsetesse fondidesse. Arvelduskrediiti kajastatakse bilansis lühiajaliste laenukohustuste koosseisus.

### Välisvaluutas toimunud tehingud ning välisvaluutas fikseeritud finantsvarad ja -kohustused

Välisvaluutadeks on loetud kõik teised valuutad peale arvestusvaluuta euro (emaettevõtte ja Eestis asuvate tütarettevõtete arvestusvaluuta on euro). Välisvaluutas toimunud tehingute kajastamisel on aluseks võetud tehingu toimumise päeval ametlikult kehtinud Euroopa Keskpanga valuutakursid või muu riigi keskpanga kurss (n Valgevene Keskpank). Muu riigi keskpanga kurssi rakendatakse nende valuutade puhul (BYR), mida Euroopa Keskpank ei noteeri. Välisvaluutas fikseeritud monetaarsed varad ja -kohustused (rahvas tasutavad nõuded ja laenud), hinnatakse bilansipäeval ümber arvestusvaluutasse bilansipäeval kehtivate Euroopa Keskpanga või muu kasutatud keskpanga valuutakurside alusel. Ümberhindamise tulemusena tekkinud kursikasumid ja -kahjumid esitatakse aruandeperioodi kasumiaruandes. Mitterahalised välisvaluutas fikseeritud varad ja kohustused, mida mõeldakse õiglases väärtuses (lühiajalised finantsinvesteeringud aktsiatesse ja teistesse omakapitaliinstrumentidesse, mille õiglase väärtuse on usaldusväärselt hinnatav), hinnatakse ümber arvestusvaluutasse, võttes aluseks Euroopa Keskpanga valuutakursid, mis kehtivad õiglase väärtuse määramise päeval. Mitterahalisi välisvaluutas fikseeritud varasid ja kohustusi, mida ei kajastata õiglase väärtuse meetodil (nt ettemaksud, soetusmaksumuse meetodil kajastatavad varud, materiaalne ja immateriaalne põhivara), bilansipäeval ümber ei hinnata, vaid kajastatakse jätkuvalt tehingupäeval kehtinud Euroopa või muu keskpanga valuutakursi alusel. Tütre asukohariigi keskpanga kurssi rakendatakse nende valuutade puhul (BYR), mida Euroopa Keskpank ei noteeri.

#### Välismaiste tütarettevõtete finantsnäitajad

Välismaal asuvate tütarettevõtete ja muude äriüksuste konsolideerimiseks arvestatakse aruanded nende arvestusvaluutast ümber emaettevõtte esitusvaluutasse. Kui välismaise majandusüksuse arvestusvaluuta ei lange emaettevõtte esitusvaluutaga kokku, siis kasutatakse välisvaluutas koostatud aruannete ümberarvestusel järgmisi valuutakursse:

- kõik vara ja kohustuste kirjed hinnatakse ümber bilansipäeva Euroopa Keskpanga või muu keskpanga kursi alusel;
- tulud ja kulud, muud omakapitali muutused ning rahavood hinnatakse ümber nende tekkimise päeva kursiga või perioodi kaalutud keskmise kursiga.

Aruannete ümberarvestusest tekkinud vahed kajastatakse konsolideeritud bilansis omakapitali kirjel "Realiseerimata kursivahed". Välismaal asuva tütarettevõtte võõrandamisel kajastatakse omakapitali kirjel "Realiseerimata kursivahed" kajastatud summa aruandeaasta kasumi või kahjumina.

#### Välismaised tütarettevõtted

Valgevene tulumaksuregulatsiooni kohaselt tekib vastava riigi äriühingust maksumaksjal kohustus tasuda tulumaksu aruandeaastal teenitud maksustatavalt kasumilt. Valgevene tulumaksu määr on 18%.

Välismaiste tütarettevõtete puhul leitakse edasilükkunud tulumaksuvara või -kohustus kõigi bilansikuupäeval esinevate varade ja kohustuste maksustamisväärtuste ning raamatupidamisväärtuste ajutiste erinevuste vahel. Edasilükkunud tulumaks arvutatakse kehtivate või eeldatavalt kehtivate maksumääradega, mis on rakendatavad nendes perioodides, kui ajutised erinevused või maksukahjumid realiseeruvad. Edasilükkunud tulumaksuvarad ja -kohustused on tasaarveldatud ainult ühe kontserni kuuluva äriühingu piires. Edasilükkunud tulumaksuvara esitatakse bilansis vaid juhul, kui prognoositavas tulevikus on tõenäoline edasilükkunud tulumaksuvaraga võrreldavas suuruses tulumaksukohustuse tekkimine, mida saaks kasutada tasaarveldamiseks.

#### **Tütar- ja sidusettevõtjate aktsiad või osad**

##### **Tütarettevõtted**

Tütarettevõtteks loetakse ettevõtet, mille üle emaettevõttel on kontroll. Tütarettevõtet loetakse emaettevõtte kontrolli all olevaks, kui emaettevõtte omab kas otseselt või kaudselt üle 50% tütarettevõtte hääleõiguslikest aktsiatest või osadest või on muul moel võimeline kontrollima tütarettevõtte tegevus- ja finantspoliitikat.

Kui emaettevõtte omandas või loovutas perioodi jooksul ettevõtte üle kontrolli, on vastav tütarettevõtte konsolideeritud alates selle omandamise kuupäevast kuni müügikuupäevani.

Tütarettevõtte soetamist kajastatakse ostumeetodil (välja arvatud ühise kontrolli all toimuvad äriühendused, mida kajastatakse korrigeeritud ostumeetodil). Vastavalt ostumeetodile võetakse omandatud tütarettevõtte varad, kohustused ja tingimuslikud kohustused (s.o omandatud netovara) arvele nende õiglasel väärtusel ning omandatud osaluse soetusmaksumuse ja omandatud netovara õiglasel väärtuse vahe kajastatakse positiivse või negatiivse firmaväärtusena.

##### **Sidusettevõtted**

Sidusettevõtte on ettevõtte, mille üle kontsern omab olulist mõju, kuid mida ta ei kontrolli. Üldjuhul eeldatakse olulise mõju olemasolu juhul, kui kontsern omab ettevõttes 20% kuni 50% hääleõiguslikest aktsiatest või osadest.

Investeeringud sidusettevõtetesse kajastatakse bilansis kapitaliosaluse meetodil. Selle meetodi kohaselt võetakse investeering algselt arvele tema soetusmaksumuses, mida korrigeeritakse järgmistel perioodidel investori osalusega muutustes investeeringuobjekti omakapitalis (nii muutused sidusettevõtte kasumis/kahjumis kui muudel omakapitali kirjetel), omandamisel tekkinud firmaväärtuse võimalike allahindlustega ning omandamisel tekkinud negatiivse firmaväärtuse tuluna kajastamisega.

Omavahelistes tehingutes tekkinud realiseerumata kasumid elimineeritakse vastavalt ettevõtte osaluse suurusele. Realiseerimata kahjumid elimineeritakse samuti, välja arvatud juhul, kui kahjumi põhjuseks on vara väärtuse langus.

Juhul kui ettevõtte osalus kapitaliosaluse meetodil kajastatava sidusettevõtte kahjumis on võrdne või ületab sidusettevõtte bilansilist väärtust, vähendatakse investeeringu bilansilist väärtust nullini ning edasisi kahjumeid kajastatakse bilansiväliselt. Juhul kui ettevõtte on garanteerinud või kohustatud rahuldama sidusettevõtte kohustusi, kajastatakse bilansis nii vastavat kohustust kui kapitaliosaluse meetodi kahjumit.

#### **Nõuded ja ettemaksud**

Nõuetena ostjate vastu kajastatakse kontserni tavapärase äritegevuse käigus tekkinud lühiajalisi nõudeid.

Nõuete allahindlust kajastatakse, kui esineb objektiivseid tõendeid selle kohta, et kõik nõuete summad ei laeku vastavalt nõuete esialgsetele lepingutingimustele. Asjaoludeks, mis viitavad võimalikule nõuete väärtuse langusele, on võlgniku pankrot või olulised finantsraskused ning maksetähtaegadest mittekinnipidamine. Individuaalselt oluliste nõuete väärtuse langust (st. vajadust allahindluseks) hinnatakse iga ostja kohta eraldi, lähtudes eeldatavasti tulevikus laekuvate summade nüüdisväärtusest. Selliste nõuete puhul, mis ei ole individuaalselt olulised ja mille suhtes ei ole otseselt teada, et nende väärtus oleks langenud, hinnatakse väärtuse langust kogumina, arvestades eelmiste aastate kogemust laekumata jäänud nõuete osas. Ebatõenäoliselt laekuvate nõuete allahindlussumma on vahe nende nõuete bilansilise väärtuse ja tulevaste rahavoogude nüüdisväärtuse vahel, kasutades sisemise intressimäära meetodit. Nõuete bilansilist väärtust vähendatakse ebatõenäoliselt laekuvate nõuete allahindlussumma võrra ning kahjum allahindlusest kajastatakse kasumiaruandes mitmesuguste tegevuskuludena. Kui nõue loetakse lootusetuks, kantakse nõue ja tema allahindlus bilansist välja. Varem alla hinnatud ebatõenäoliste nõuete laekumist kajastatakse ebatõenäoliselt laekuvate nõuete kulu vähendamisena.

#### **Materiaalne ja immateriaalne põhivara**

Materiaalse põhivara kajastamisel bilansis on selle soetusmaksumusest maha arvatud akumulieeritud kulum ja vara väärtuse langusest tulenevad allahindlused.

Olulisuse printsiibist lähtudes kajastatakse põhivarana need varaobjektid, mille soetusmaksumus ületab 640 eurot ja mille kasulik eluiga on üle ühe aasta.

Materiaalse põhivara objekti spetsiifika tõttu võib selle kasulik eluiga erineda muu sarnase grupi omast. Sellisel juhul vaadatakse seda eraldiseisvana ning määratakse talle sobiv amortisatsiooniperiood lähtudes kasulikust elueast.

Materiaalse põhivara kajastamine lõpetatakse vara võõrandamise korral või olukorras, kus vara kasutamisest või müügist ei eeldata enam majanduslikku kasu. Kasum või kahjum, mis on tekkinud materiaalse põhivara kajastamise lõpetamisest, kajastatakse kasumiaruandes muude äritulude või muude ärikulude real.

Amortisatsiooni arvestamist alustatakse hetkest, mil vara on kasutatav vastavalt juhtkonna poolt plaanitud eesmärgil ning lõpetatakse kui lõppväärtus ületab bilansilist jääkmaksumust, vara lõpliku eemaldamiseni kasutusest. Igal bilansipäeval hinnatakse kasutatavate amortisatsioonimäärade, amortisatsioonimeetodi ning lõppväärtuse põhjendatust.

Immateriaalne põhivara on võetud arvele soetusmaksumuses ning kajastatud bilansis jääkväärtuses. Immateriaalset põhivara amortiseeritakse lineaarselt.

Immateriaalse põhivarale (tarkvaralitsentsid) on üldjuhul määratud kasulikuks elueaks 2-4 aastat.

Firmaväärtusena on kajastatud Projektkeskus OÜ (tütaretevõtte) soetamise väärtus. Firmaväärtus on positiivne vahe äriühenduse käigus omandatud osaluse soetusmaksumuse ja omandatud netovara õiglase väärtuse vahel, peegeldades seda osa soetusmaksumusest, mis tasuti omandatud kontserni selliste varade eest, mida ei ole võimalik eristada ja eraldi arvele võtta. Omandamise kuupäeval kajastatakse firmaväärtus konsolideeritud bilansis selle soetusmaksumuses immateriaalse varana.

Edasisel kajastamisel mõõdetakse firmaväärtust tema soetusmaksumuses, millest on maha arvatud võimalikud väärtuse langusest tulenevad allahindlused. Seoses Raamatupidamise Toimkonna Juhendite muutmisega alates 01.01.2013 amortiseeritakse firmaväärtust tema kasuliku eluea jooksul. Kontserni juhtkonna otsusel amortiseeritakse Projektkeskuse OÜ soetamisel tekkinud firmaväärtust 5 aasta jooksul.

Igal bilansipäeval hinnatakse vara väärtuse võimalikule langusele viitavate asjaolude esinemist. Selliste asjaolude esinemise korral hinnatakse vara kaetavat väärtust ning võrreldakse seda bilansilise maksumusega. Väärtuse test firmaväärtuse suhtes viiakse alati läbi koos raha genereeriva üksusega, mille juurde firmaväärtus kuulub. Firmaväärtus hinnatakse alla tema kaetavale väärtusele, juhul kui see on väiksem bilansilise jääkmaksumusest. Firmaväärtuse allahindlusi ei tühistata.

Negatiivne firmaväärtus on summa, mille võrra omandatud netovara õiglase väärtus ületab omandatud osaluse soetusmaksumust. Negatiivne firmaväärtus kajastatakse selle tekkimisel kasumiaruandes tuluna.

Varade väärtuse langus

Määramata kasuliku elueaga immateriaalsete põhivarade (s.h firmaväärtus) puhul kontrollitakse kord aastas vara väärtuse langust, võrreldes vara bilansilist maksumust kaetava väärtusega.

Piiramata kasutusega materiaalse põhivara (maa) ning amortiseeritavate varade puhul hinnatakse vara väärtuse võimalikule langusele viitavate asjaolude esinemist. Selliste asjaolude esinemise korral hinnatakse vara kaetavat väärtust ning võrreldakse seda bilansilise maksumusega.

Väärtuse langusest tekkinud kahjum kajastatakse summas, mille võrra vara bilansiline maksumus ületab selle kaetava väärtuse. Vara kaetav väärtus on vara õiglase väärtus, millest on maha lahutatud müügikulutused, või selle kasutusväärtus, vastavalt sellele, kumb on kõrgem. Vara väärtuse languse hindamise eesmärgil hinnatakse kaetavat väärtust kas üksiku varaobjekti või väikseima võimaliku varade grupi kohta, mille jaoks on võimalik rahavoogusid eristada (cash generating unit).

Varade allahindlusi kajastatakse aruandeperioodi kuluna.

Kord alla hinnatud varade puhul hinnatakse igal järgmisel bilansikuupäeval, kas võib olla tõenäoline, et vara kaetav väärtus on vahepeal tõusnud (v.a firmaväärtus, mille allahindlusi ei tühistata). Kui väärtuse testi tulemusena selgub, et vara või varade grupi (raha genereeriva üksuse) kaetav väärtus on tõusnud üle bilansilise jääkmaksumuse, tühistatakse varasem allahindlus ja suurendatakse vara bilansilist jääkmaksumust kuni summani, mis oleks kujunenud, arvestades vahepealsetel aastatel normaalset amortisatsiooni. Allahindluse tühistamist kajastatakse aruandeaasta kasumiaruandes põhivara allahindluse kulu vähendamisena.

Ettevõtte kasutab põhivara amortiseerimisel lineaarset meetodit.

#### **Põhivara arvelevõtmise alampiir 640**

#### **Kasulik eluiga põhivara gruppide lõikes (aastates)**

<b>Põhivara grupi nimi</b>	<b>Kasulik eluiga</b>
Masinad ja seadmed	2-5a
Muu materiaalne põhivara	2-5a
Firmaväärtus	5a
Arvutitarkvara	2-5a

## Rendid

### Rendiarvestus

Kapitalirendiks loetakse rendisuhet, mille puhul kõik olulised vara omandiga seonduvad riskid ja hüved kanduvad üle rentnikule. Ülejäänud rendilepinguid käsitletakse kasutusrendina.

### Ettevõtte kui rentnik

Kapitalirendi alusel renditud vara kajastatakse bilansis vara ja kohustusena renditud vara õiglase väärtuse summas. Makstavad rendimaksud jagatakse finantskuluks ja kohustuse vähendamiseks. Finantskulud kajastatakse rendiperioodi jooksul. Kasutusrendi maksed kajastatakse rendiperioodi jooksul lineaarselt kuluna.

### Ettevõtte kui rendileandja

Kapitalirendi alusel väljarenditud vara kajastatakse bilansis nõudena kapitalirenti tehtud netoinvesteeringu summas. Saadavad rendimaksud jagatakse kapitalirendinõude põhiosa makseteks ja finantstuluks. Finantstulu kajastatakse rendiperioodi jooksul. Kasutusrendi tingimustel väljarenditud vara kajastatakse bilansis tavakorras, analoogselt muule ettevõtte bilansis kajastatavale varale. Kasutusrendi maksed kajastatakse rendiperioodi jooksul lineaarselt tuluna.

## Finantskohustused

Kõik finantskohustused (võlad hankijatele, võetud laenud, viitvõlad, väljastatud võlakirjad ning muud lühi- ja pikaajalised võlakohustused) võetakse algselt arvele nende soetusmaksumuses, mis sisaldab ka kõiki soetamisega otseselt kaasnevaid kulutusi. Edasine kajastamine toimub korrigeeritud soetusmaksumuse meetodil (v.a edasimüügi eesmärgil soetatud finantskohustused ning negatiivse õiglase väärtusega tuletisinstrumendid, mida kajastatakse nende õiglases väärtuses).

## Sihtfinantseerimine

Tegevuse sihtfinantseerimist kajastatakse tuluna siis, kui:

- (a) sihtfinantseerimine muutub sissenõutavaks; ja
- (b) sihtfinantseerimisega seotud võimalikud tingimused on täidetud.

Saadud sihtfinantseerimine, mille puhul tuluna kajastamise tingimused ei ole täidetud, kajastatakse bilansis kohustusena. Vastavat kohustust kajastatakse bilansis lühi- või pikaajalisena olenevalt sellest, millal toimub sihtfinantseerimisega kaasnevate tingimuste täitmine. Sihtfinantseering võetakse arvele saadud või saadaoleva vara õiglases väärtuses. Tulu sihtfinantseerimisest kajastatakse kasumiaruandes "Muud äritulud" all.

## Kohustuslik reservkapital

Vastavalt äriseadustikule on moodustatud kohustuslik reservkapital. Reservkapitali võib kasutada kahjumi katmiseks, samuti aktsiakapitali suurendamiseks. Reservkapitalist ei või teha väljamakseid aktsionäridele.

## Tulud

Tulu kaupade müügist kajastatakse saadud või saadaoleva tasu õiglases väärtuses, võttes arvesse kõiki tehtud allahindlusi ja soodustusi. Tulu kaupade müügist kajastatakse siis, kui kõik olulised omandiga seotud riskid on läinud üle müüjalt ostjale, müügitulu ja tehinguga seotud kulu on usaldusväärselt määratav ning tehingust saadava tasu laekumine on tõenäoline.

Tulu teenuse müügist kajastatakse teenuse osutamise järel, või juhul kui teenus osutatakse pikema ajaperioodi jooksul, siis lähtudes valmidusastme meetodist.

### Tulu kajastamine pikaajalistelt teenuslepingutelt

Tulu pikema perioodi jooksul osutatavate teenuste müügist kajastatakse lähtuvalt osutatava teenuse valmidusastmest bilansipäeval, eeldusel, et teenuse osutamist hõlmava tehingu lõpptulemust (s.o tehinguga seotud tulusid ja kulusid) on võimalik usaldusväärselt prognoosida ning tehingust saadava tasu laekumine on tõenäoline. Teenuse osutamisest saadavad tulud ja kasum kajastatakse proportsionaalselt samades perioodides nagu teenuse osutamisega kaasnevad kulud.

Osutatava teenuse valmidusaste määratakse kasutades tehtud tööde ülevaataust.

Kui teenuse osutamist hõlmava tehingu või projekti lõpptulemust ei ole võimalik usaldusväärselt prognoosida, kuid on tõenäoline, et kontsern suudab katta vähemalt teenusega seotud kulud, on tulu kajastatud ainult tegelike lepingu täitmisega seotud kulude ulatuses. Kui on tõenäoline, et teenuse osutamisega kaasnevad kogukulud ületavad teenuse osutamisest saadava tulu, siis kajastatakse oodatav kahjum täies ulatuses kohe.

Juhul kui bilansipäeval ületab ostjale esitatud vahearvete summa projektile tehtud kulutused ja sellele vastava tuluosa, kajastatakse vahe bilansis lühiajalise kohustuse real „Võlad ja ettemaksud. Juhul kui ostjale esitatud vahearvete summa on väiksem kui projektile tehtud kulutused ja sellele vastav tuluosa, kajastatakse vahe bilansis real „Nõuded ja ettemaksud“.

Intressitulu ja dividenditulu kajastatakse siis, kui tulu laekumine on tõenäoline ja tulu suurus on võimalik usaldusväärselt hinnata. Intressitulu kajastatakse kasutades vara sisemist intressimäära, välja arvatud juhtudel, kui intressi laekumine on ebakindel. Sellistel juhtudel arvestatakse intressitulu kassapõhiselt. Dividenditulu kajastatakse siis, kui omanikul on tekkinud seaduslik õigus nende saamiseks.

#### Seotud osapooled

Osapooli loetakse seotuks juhul, kui üks osapool omab kas kontrolli teise osapoole üle või olulist mõju teise osapoole äriiliste otsustele. Seotud osapoolteks on:

- a) Omanike (emaettevõtet kontrollivad või selle üle olulist mõju omavad isikud);
- b) Sidusettevõtted;
- c) Tegev- ja kõrgem juhtkond ning olulise osalusega eraisikutest omanikud, välja arvatud juhul, kui antud isikutel puudub võimalus avaldada olulist mõju ettevõtte äriiliste otsustele;
- d) Punktis (c) kirjeldatud isikute lähedased pereliikmed (s.o. pereliikmed, kelle puhul võib eeldada olulise mõju olemasolu; näiteks elukaaslased ja lapsed) ja nende poolt kontrollitavad või nende olulise mõju all olevad ettevõtted.

#### Tulumaks

Eestis kehtiva tulumaksuseaduse kohaselt ei maksustata Eestis ettevõtte aruandeaasta kasumit. Tulumaksu makstakse dividendidelt, erisoodustustelt, kingitustelt, annetustelt, vastuvõtukuludelt, ettevõtlusega mitteseotud väljamaksetelt ning siirdehinna korrigeerimistelt. Alates 1.01.2008 on dividendidena jaotatud kasumi maksumääraks 21/79 väljamakstavalt netosummalt. Teatud tingimustel on võimalik saadud dividende jaotada edasi ilma täiendava tulumaksukuluta. Dividendide väljamaksmisega kaasnevat ettevõtte tulumaksu kajastatakse kohustusena ja kasumiaruandes tulumaksukuluna samal perioodil kui dividendid välja kuulutatakse, sõltumata sellest, millise perioodi eest need on välja kuulutatud või millal need tegelikult välja makstakse. Tulumaksu tasumise kohustus tekib dividendide väljamaksele järgneva kuu 10. kuupäeval.

Maksustamissüsteemi omapärast lähtuvalt ei teki Eestis registreeritud ettevõtetel erinevusi vara maksuarvestuslike ja bilansiliste jääkväärtuste vahel ning sellest tulenevalt ka edasilükkunud tulumaksunõudeid ega -kohustusi. Bilansis ei kajastata tingimuslikku tulumaksukohustust, mis tekiks jaotamata kasumist dividendide väljamaksmisel. Maksimaalne tulumaksukohustus, mis kaasneks jaotamata kasumi dividendidena väljamaksmisel, on esitatud aastaaruande lisades.

Tulumaksuvarad ja -kohustused ning tulumaksukulud ja -tulud liigitatakse realiseerunud (tasumisele kuuluvaks) tulumaksuks ja edasilükkunud tulumaksuks. Tasumisele kuuluv tulumaks esitatakse lühiajalise varana või kohustusena ning edasilükkunud tulumaks pikaajalise varana või kohustusena.

Konsolideeritud kasumiaruandes on kajastatud Valgevenes asuva tütarettevõtte kasumilt arvestatud ettevõtte tulumaksukulu ning Eestis registreeritud ettevõtete dividendide tulumaksukulu.

Erinevate riikide tulumaksuseadused on erinevad.

## Lisa 2 Nõuded ja ettemaksed

(eurodes)

	31.12.2013	12 kuu jooksul	Lisa nr
Nõuded ostjate vastu	305 664	305 664	
Ostjatelt laekumata arved	305 664	305 664	3
Maksude ettemaksed ja tagasinõuded	359	359	4
Muud nõuded	681 993	681 993	
Viitlaekumised	681 993	681 993	
Ettemaksed	40 863	40 863	
Tulevaste perioodide kulud	40 863	40 863	
<b>Kokku nõuded ja ettemaksed</b>	<b>1 028 879</b>	<b>1 028 879</b>	
	31.12.2012	12 kuu jooksul	Lisa nr
Nõuded ostjate vastu	811 766	811 766	
Ostjatelt laekumata arved	830 697	830 697	3
Ebatõenäoliselt laekuvad nõuded	-18 931	-18 931	3
Maksude ettemaksed ja tagasinõuded	4 146	4 146	4
Muud nõuded	537 789	537 789	
Viitlaekumised	537 789	537 789	
Ettemaksed	41 332	41 332	
Tulevaste perioodide kulud	41 332	41 332	
<b>Kokku nõuded ja ettemaksed</b>	<b>1 395 033</b>	<b>1 395 033</b>	

Viitlaekumiste all on kajastatud ka arvestuslik nõue tellijatele summas 504 tuh. eurot (2012. aastal 584 tuh eurot).

## Lisa 3 Nõuded ostjate vastu

(eurodes)

	31.12.2013	31.12.2012	Lisa nr
<b>Ostjatelt laekumata arved</b>	<b>305 664</b>	<b>830 697</b>	
Ostjatelt laekumata arved	296 860	830 697	
Nõuded seotud osapoolte vastu	8 804	0	25
Ebatõenäoliselt laekuvad nõuded	0	-18 931	
<b>Kokku nõuded ostjate vastu</b>	<b>305 664</b>	<b>811 766</b>	2
Ebatõenäoliselt laekuvad nõuded			
Ebatõenäoliselt laekuvad nõuded perioodi alguses	-18 931	-38 523	
Laekunud ebatõenäoliselt laekuvaks tunnistatud nõuded	18 931	0	
Ebatõenäoliselt laekuvaks tunnistatud nõuded	-2 507	-138	20
Lootusetuks tunnistatud nõuded	2 507	19 730	
<b>Ebatõenäoliselt laekuvad nõuded perioodi lõpuks</b>	<b>0</b>	<b>-18 931</b>	

## Lisa 4 Maksude ettemaksed ja maksuvõlad (eurodes)

	31.12.2013		31.12.2012	
	Ettemaks	Maksuvõlg	Ettemaks	Maksuvõlg
Ettevõtte tulumaks	0	0	3 697	1 121
Käibemaks	348	31 047	449	46 273
Üksikisiku tulumaks	0	18 483	0	24 442
Sotsiaalmaks	0	65 502	0	66 905
Kohustuslik kogumispension	0	1 635	0	9 334
Töötuskindlustusmaksed	0	3 291	0	5 426
Intress	11	1	0	0
Muud maksude ettemaksed ja maksuvõlad	0	2 868	0	0
<b>Kokku maksude ettemaksed ja maksuvõlad</b>	<b>359</b>	<b>122 827</b>	<b>4 146</b>	<b>153 501</b>

Vt. lisa 2, 13.

## Lisa 5 Tütarettevõtjate aktsiad ja osad (eurodes)

Tütarettevõtjate aktsiad ja osad, üldine informatsioon					
Tütarettevõtja registrikood	Tütarettevõtja nimetus	Asukohamaa	Põhitegevusala	Osaluse määr (%)	
				31.12.2012	31.12.2013
10380498	Projektkeskus OÜ	Eesti	projekteerimine	0	55
911595702	EA Reng Projektering AS	Norra	projekteerimine	0	91
153001175	IP EA Reng Projekt	Valgevene	projekteerimine	100	100
10168829	Inseneribüroo Aksiaal OÜ	Eesti	projekteerimine	49	0
34601338	EA Reng Projekt LLC	Ukraina	projekteerimine	100	0

Tütarettevõtjate aktsiad ja osad, detailne informatsioon				
Tütarettevõtja nimetus	31.12.2012	Omandamine	Muud muutused	31.12.2013
Projektkeskus OÜ	0	25 671	0	25 671
EA Reng Projektering AS	0	13 441	0	13 441
IP EA Reng Projekt	14 946	0	0	14 946
Inseneribüroo Aksiaal OÜ	6 263	0	-6 263	0
EA Reng Projekt LLC	44 389	0	-44 389	0
<b>Kokku</b>	<b>65 598</b>	<b>39 112</b>	<b>-50 652</b>	<b>54 058</b>

Omandatud osalused			
Tütarettevõtja nimetus	Omandatud osaluse %	Omandamise kuupäev	Omandatud osaluse soetusmaksumus
Projektkeskus OÜ	55	21.01.2013	25 671
EA Reng Projektering AS	91	05.04.2013	13 441



<b>Müüdnud osalused</b>			
<b>Tütarettevõtja nimetus</b>	<b>Müüdnud osaluse %</b>	<b>Müüdnud osalus müügihinnas</b>	<b>Müüdnud osaluse müügikasum (-kahjum)</b>
EA Reng Projekt LLC	50	2	-22 194

Tütarettevõtete osad ei ole börsil noteeritud.

Dividende saadud ei ole.

Inseneribüroo Aksiaal OÜ ja EA Reng Projekt LLC (Ukraina) on ümber klassifitseeritud tütarettevõttest sidusettevõtteks. Selgitusi vaata lisast nr 6.

Tehingud seotud osapooltega vaata lisas 25.

EA Reng Projekt LLC (Ukraina) müügist sai kontsern kasumit 101 010 eurot (lisa 23).

Projektkeskuse kajastamist ja ümberklassifitseerimist 2012. ja 2013. aastal vaata "Pikaajaliste investeeringute" all lisas 7. 2013. aastal on lisandunud omandamisega seotud otsesed kulud summas 106 eurot.

## Lisa 6 Sidusettevõtjate aktsiad ja osad

(eurodes)

<b>Sidusettevõtjate aktsiad ja osad, üldine informatsioon</b>					
Sidusettevõtja registrikood	Sidusettevõtja nimetus	Asukohamaa	Põhitegevusala	Osaluse määr (%)	
				31.12.2012	31.12.2013
10168829	IB Aksiaal OÜ	Eesti	projekteerimine	0	49
34601338	EA Reng Projekt LLC	Ukraina	projekteerimine	0	50
10570616	EMU-Ekspert OÜ	Eesti	mõõtmised	24.50	0

<b>Sidusettevõtjate aktsiad ja osad, detailne informatsioon</b>				
Sidusettevõtja nimetus	31.12.2012	Kasum(kahjum) kapitaliosaluse meetodil	Muud muutused	31.12.2013
IB Aksiaal OÜ	0	-3 868	22 025	18 157
EA Reng Projekt LLC	0	0	0	0
EMU-Ekspert OÜ	1 338	0	-1 338	0
Kokku	1 338	-3 868	20 687	18 157

### IB Aksiaal OÜ

Firma EA Reng AS ostis 28.02.2002 49,0% OÜ IB Aksiaal OÜ (reg.10168829) osadest.

Firma osakapital on 12 600.- eurot

Osa soetusmaksumus oli 6 263.- eurot. Firmat kajastati tütarettevõttena, kuna oli valitsev mõju koos kaasosanikuga. Dividende saadud ei ole.

Tulbas "Muud muutused" on kajastatud IB Aksiaal kapitaliosaluse meetodil, summas 22 025.-.

Seoses kontrolli (valitseva mõju) lõppemisega 2013. aastal klassifitseeriti Aksiaal tütarettevõttest sidusettevõtteks.

### EA Reng Projekt LLC (Ukraina)

Firma EA Reng AS asutas 15.09.2006 firma EA Reng Projekt (Ukraina reg 34601338) osalusega 49%.

19.juunil 2009.a. suurendas oma osalust EA Reng Projekt LLC 51 % võrra, pärast mida omandas EA Reng AS 100 % EA Reng Projekt LLC`st.

EA Reng Projekt LLC osakapital on 25 296.-eurot (161 600 UAH), 100% lise osa soetusmaksumus 44 389.- eurot.

2013. aastal müüdi 50% osalusest, seega jäi EA Rengi osaluseks 50% soetusmaksumusega 22195 €. Tütarettevõtte muutus sidusettevõtteks.

2013. aasta alguses klassifitseeriti Ukraina tütar seoses tegevuse puudumisega ümber väheoluliseks ning kajastati lihtsustatud viisil.

Aruandeaasta lõpus hinnati osalus alla 22 195 € võrra, nullini. Seda seoses Ukrainas valitseva ebakindlusega.

Tulbas "Muud muutused" on kajastatud EA Reng LLC puhul soetusmaksumus 22 195.- ja osa allahindluses -22 195.-.

Dividende saadud ei ole

EMU-Ekspert OÜ

Firma on sidusettevõtte IB Aksiaali OÜ sidusettevõte. 2012. aastal oli Aksiaal tütarettevõte ja seega kajastus aruandes ka EMU-Ekspert.

## Lisa 7 Pikaajalised finantsinvesteeringud (eurodes)

		Kokku
	Aksiad ja osad	
<b>31.12.2011</b>	0	0
Soetamine	25 565	25 565
<b>31.12.2012</b>	<b>25 565</b>	<b>25 565</b>
Kajastatud korrigeeritud soetusmaksumuses	25 565	25 565
		Kokku
	Aksiad ja osad	
<b>31.12.2012</b>	25 565	25 565
Muud	-25 565	-25 565
<b>31.12.2013</b>	<b>0</b>	<b>0</b>

Pikaajaliste finantsinvesteeringute all on kajastatud uue tütarettevõtte (Projektkeskus OÜ) ostmise. Kuna osaluse omandamine ja valitsev mõju tütarettevõtte üle läksid EA Reng ASile 2013. aasta alguses, siis 31.12.12 on soetatav Projektkeskus OÜ muude finantsinvesteeringute all. Osamakseid maksti 2012. ja 2013. aastal vastavalt kokkuleppele. 2013. aastal klassifitseeriti soetus ümber tütarettevõtteks (vt. lisa 5).

## Lisa 8 Materiaalne põhivara (eurodes)

				Kokku
	Muud masinad ja seadmed	Masinad ja seadmed	Muu materiaalne põhivara	
<b>31.12.2011</b>				
Soetusmaksumus	261 362	261 362	182 829	444 191
Akumuleeritud kulum	-155 428	-155 428	-182 671	-338 099
<b>Jääkmaksumus</b>	105 934	105 934	158	106 092
Ostud ja parendused	12 847	12 847	0	12 847
Amortisatsioonikulu	-38 717	-38 717	-4 554	-43 271
Muud muutused	-4 376	-4 376	4 487	111
<b>31.12.2012</b>				
Soetusmaksumus	298 975	298 975	121 294	420 269
Akumuleeritud kulum	-223 287	-223 287	-121 203	-344 490
<b>Jääkmaksumus</b>	75 688	75 688	91	75 779
Ostud ja parendused	26 324	26 324	0	26 324
Lisandumised äriühenduste kaudu	0	0	519	519
Amortisatsioonikulu	-29 016	-29 016	-72	-29 088
Allahindlused väärtuse languse tõttu	0	0	-447	-447
Müügid	-3 665	-3 665	0	-3 665
Muud muutused	-19 042	-19 042	-91	-19 133
<b>31.12.2013</b>				
Soetusmaksumus	208 836	208 836	106 727	315 563
Akumuleeritud kulum	-158 547	-158 547	-106 727	-265 274
<b>Jääkmaksumus</b>	50 289	50 289	0	50 289

### Müüdud materiaalne põhivara müügihinna

	2013	2012
Masinad ja seadmed	4 588	2 917
Transpordivahendid	4 588	0
Muud masinad ja seadmed	0	2 917
<b>Kokku</b>	<b>4 588</b>	<b>2 917</b>

Real "Muud muutused" kajastatakse IB Aksiaal OÜ ja EA Reng Project LLC (Ukraina) põhivarade jääkmaksumused, mõlemad ettevõtte klassifitseeriti ümber sidusettevõtjateks (vt lisa 5,6). Masinad ja seadmed summas -18 915 ja muu materiaalne põhivara -100 ning kursivahedest tekkinud muutused summas masinad ja seadmed -127 ja muu materiaalne põhivara 9. Aruandeaastal müüdud põhivara eest laekus raha 2014. aastal.

Real "Lisandumised äriühenduste kaudu" on kajastatud Projektikeskus OÜ põhivara. Muu inventar +519.

Konsolideeritud rahavoogude aruandes toodud tasutud materiaalse ja immateriaalse põhivara soetamise summa erineb lisa 8 ja 9 summast kapitalirendi põhiosa tagasimaksete võrra (24 074.-) ja firmaväärtuse võrra (5 888.-).

## Lisa 9 Immateriaalne põhivara

(eurodes)

			Kokku
	Firmaväärtus	Arvutitarkvara	
<b>31.12.2011</b>			
Soetusmaksumus	31 956	294 127	326 083
Akumuleeritud kulum	0	-281 576	-281 576
<b>Jääkmaksumus</b>	31 956	12 551	44 507
Ostud ja parendused	0	68 207	68 207
Amortisatsioonikulu	0	-30 453	-30 453
Muud muutused	0	-443	-443
<b>31.12.2012</b>			
Soetusmaksumus	31 956	234 067	266 023
Akumuleeritud kulum	0	-184 205	-184 205
<b>Jääkmaksumus</b>	31 956	49 862	81 818
Ostud ja parendused	5 888	55 810	61 698
Lisandumised äriühenduste kaudu	0	39 622	39 622
Amortisatsioonikulu	-1 178	-63 383	-64 561
Mahakandmised	-31 956	-10	-31 966
Muud muutused	0	-10 339	-10 339
<b>31.12.2013</b>			
Soetusmaksumus	5 888	249 286	255 174
Akumuleeritud kulum	-1 178	-177 724	-178 902
<b>Jääkmaksumus</b>	4 710	71 562	76 272

EA Reng Projekt LLC firmaväärtust on vähendatud 31 956 võrra, nullini.

Oleme otsustanud, et kajastame investeringut konservatiivselt. Kuigi optimistlik juhtkond on vara väärtuse testis prognoosinud positiivseid rahavoogusid.

Real "Muud muutused" kajastatakse IB Aksiaal OÜ ja EA Reng Projekt LLC (Ukraina) ümberklassifitseerimisega tütarettevõtjatest sidusettevõtjateks teostatud muutusi summas -10 844 ja kursivahedest tekkinud muutusi summas 505 eurot.

## Lisa 10 Kapitalirent

(eurodes)

Aruandekohustuslane kui rentnik

	31.12.2013	Jaotus järelejäänud tähtaja järgi			Intressimäär	Alusvaluuta	Lõpptähtaeg	Lisa nr
		12 kuu jooksul	1 - 5 aasta jooksul	üle 5 aasta				
Lepingud Eestis	49 686	17 683	32 003	0	3,22%	EUR	2014 kuni 2018	12
<b>Kapitalirendikohustused kokku</b>	49 686	17 683	32 003	0				

	31.12.2012	Jaotus järelejäänud tähtaja järgi			Intressimäär	Alusvaluuta	Lõpptähtaeg	Lisa nr
		12 kuu jooksul	1 - 5 aasta jooksul	üle 5 aasta				
Lepingud Eestis	51 578	23 959	27 619	0	3,87	EUR	2013 kuni 2016	12
Leping Ukrainas	11 298	11 298	0	0	14,00	UAH	2013	12
<b>Kapitalirendikohustused kokku</b>	62 876	35 257	27 619	0				

Renditud varade bilansiline jääkmaksumus		
	31.12.2013	31.12.2012
Masinad ja seadmed	40 125	61 490
<b>Kokku</b>	<b>40 125</b>	<b>61 490</b>

Ettevõtte rendib kapitalirendi korras sõiduautosid.

## Lisa 11 Kasutusrent (eurodes)

### Aruandekohustuslane kui rendileandja

	2013	2012	Lisa nr
Kasutusrenditulu	29 960	28 028	

Siin tabelis on kajastatud ruumide üürileandmine.

### Aruandekohustuslane kui rentnik

	2013	2012	Lisa nr
Kasutusrendikulu	157 615	135 552	20
Järgmiste perioodide kasutusrendikulu mittekatkestatavatest lepingutest			
	31.12.2013	31.12.2012	Lisa nr
12 kuu jooksul	18 633	7 983	
1-5 aasta jooksul	46 582	17 668	

Kasutusrendi korras renditakse seitset autot ja arvutitehnikat (arvutid, läptopid, server). Lisaks on siin kajastatud ruumide rentimine (bürooruumid).

Büroorumide rendilepingud on kajastatud katkestavatena, kuna rendileping on sõlmitud tähtajatuna aga rendilepingu võib kumbki pool üles öelda ühe- kuni kuuekuulise etteteatamisajaga.

## Lisa 12 Laenukohustused

(eurodes)

	31.12.2013	Jaotus järeljäänud tähtaja järgi			Intressimäär	Alusvaluuta	Lõpptähtaeg	Lisa nr
		12 kuu jooksul	1 - 5 aasta jooksul	üle 5 aasta				
Lühiajalised laenud								
Krediitkaart	950	950				EUR		
Arvelduskrediit	88 174	88 174			3,08%	EUR	30.10.2014	
<b>Lühiajalised laenud kokku</b>	<b>89 124</b>	<b>89 124</b>						
<b>Kapitalirendikohustused kokku</b>	<b>49 686</b>	<b>17 683</b>	<b>32 003</b>	<b>0</b>				<b>10</b>
<b>Laenukohustused kokku</b>	<b>138 810</b>	<b>106 807</b>	<b>32 003</b>	<b>0</b>				
	31.12.2012	Jaotus järeljäänud tähtaja järgi			Intressimäär	Alusvaluuta	Lõpptähtaeg	Lisa nr
		12 kuu jooksul	1 - 5 aasta jooksul	üle 5 aasta				
Lühiajalised laenud								
Krediitkaart	409	409				EUR		
Arvelduskrediit	68 456	68 456			3,96	EUR	30.10.2013	
<b>Lühiajalised laenud kokku</b>	<b>68 865</b>	<b>68 865</b>						
<b>Kapitalirendikohustused kokku</b>	<b>62 876</b>	<b>35 257</b>	<b>27 619</b>	<b>0</b>				<b>10</b>
<b>Laenukohustused kokku</b>	<b>131 741</b>	<b>104 122</b>	<b>27 619</b>	<b>0</b>				

Ettevõtte on kohustuste tagamiseks kommertsant vallasvarale ning eraisikute käendused.

## Lisa 13 Võlad ja ettemaksed

(eurodes)

	31.12.2013	Jaotus järelejäänud tähtaja järgi			Lisa nr
		12 kuu jooksul	1 - 5 aasta jooksul	üle 5 aasta	
Võlad tarnijatele	206 486	206 486			
Võlad töövõtjatele	139 450	139 450			
Maksuvõlad	122 827	122 827			4
Muud võlad	688	688			
Tellijate arvestuslik ettemaks	19 903	19 903			
<b>Kokku võlad ja ettemaksed</b>	<b>489 354</b>	<b>489 354</b>			

	31.12.2012	Jaotus järelejäänud tähtaja järgi			Lisa nr
		12 kuu jooksul	1 - 5 aasta jooksul	üle 5 aasta	
Võlad tarnijatele	286 800	286 800			
Võlad töövõtjatele	399 987	399 987			
Maksuvõlad	153 501	153 501			4
Muud võlad	7 720	7 720			
Tellijate arvestuslik ettemaks	124 689	124 689			
<b>Kokku võlad ja ettemaksed</b>	<b>972 697</b>	<b>972 697</b>			

Võlad tarnijate all on kajastatud tehinguid seotud osapooltega summas 46 474.- eurot(2012. aastal 0 eurot). vt. lisa 25.

## Lisa 14 Sihtfinantseerimine

(eurodes)

### Varad bruto soetusmaksumuses

	Saadud	Tulu	31.12.2012	Lisa nr
Sihtfinantseerimine tegevuskuludeks				
EAS	35 469	-35 469	0	
Ettevõtlusamet	319	-319	0	
EU Commision	353	-353	0	
<b>Kokku sihtfinantseerimine tegevuskuludeks</b>	<b>36 141</b>	<b>-36 141</b>	<b>0</b>	
<b>Kokku sihtfinantseerimine</b>	<b>36 141</b>	<b>-36 141</b>	<b>0</b>	

	Saadud	Tulu	31.12.2013	Lisa nr
Sihtfinantseerimine tegevuskuludeks				
EAS	29 469	-29 469	0	
Ettevõtlusamet	1 839	-1 839	0	
<b>Kokku sihtfinantseerimine tegevuskuludeks</b>	<b>31 308</b>	<b>-31 308</b>	<b>0</b>	
<b>Kokku sihtfinantseerimine</b>	<b>31 308</b>	<b>-31 308</b>	<b>0</b>	<b>18</b>

Kohustused: eksportkäibe nõude punkt EASi lepingus muudeti ning tingimuslikke kohustusi enam pole.

## Lisa 15 Aktsiakapital

(eurodes)

	31.12.2013	31.12.2012
Aktsiakapital	64 000	64 000
Aktsiate arv (tk)	10 000	10 000
Aktsiate nimiväärtus	6.40	6.40

Ettevõtte ostis 2013 aastal tagasi 75 aktsiat 3000.- eest.

Aasta lõpu seisuga on emaettevõttel 16 aktsionäri, neist üks juriidiline isik. Üle 5%line osalus on Hillar Joonel, Jüri Rassil ja Reino Rassil.

## Lisa 16 Tingimuslikud kohustused ja varad

(eurodes)

	31.12.2013	31.12.2012
<b>Tingimuslikud kohustused</b>		
Võimalikud dividendid	444 663	344 072
Tulumaksukohustus võimalikelt dividendidelt	118 201	91 462
Kohtueelne vaidlus	0	70 000
<b>Kokku tingimuslikud kohustused</b>	<b>562 864</b>	<b>505 534</b>

EA Reng AS omab professionaalse vastutuskindlustuse lepingut summas 1 000 000 eurot (kuni 09.02.14 oli summa 640 000 eurot). Poliis on väljastatud Seesam Insurance AS poolt. Kindlustus hüvitab firma vastu ametialase eksimusega seoses esitatud nõudeid.

EA Reng AS-il lõppes aruandeaastal kliendiga kohtueelne vaidlus. Lisainfo vt lisa 26 Sündmused pärast bilansipäeva.



## Lisa 17 Müügitulu

(eurodes)

	2013	2012
Müügitulu geograafiliste piirkondade lõikes		
Müük Euroopa Liidu riikidele		
Eesti	3 229 376	2 876 001
Soome	11 899	21 604
Müük Euroopa Liidu riikidele, muud	1 995	78 398
<b>Müük Euroopa Liidu riikidele, kokku</b>	<b>3 243 270</b>	<b>2 976 003</b>
Müük väljapoole Euroopa Liidu riike		
Valgevene	383 441	125 044
Ukraina	4 000	203 019
<b>Müük väljapoole Euroopa Liidu riike, kokku</b>	<b>387 441</b>	<b>328 063</b>
<b>Kokku müügitulu</b>	<b>3 630 711</b>	<b>3 304 066</b>
Müügitulu tegevusalade lõikes		
Arhitektitegevused	1 085 891	1 003 559
Inseneritegevused	2 505 553	2 258 881
Muu	39 267	41 626
<b>Kokku müügitulu</b>	<b>3 630 711</b>	<b>3 304 066</b>

Muu tegevusala all on ruumide renditulu ja muu tulu.

## Lisa 18 Muud äritulud

(eurodes)

	2013	2012	Lisa nr
Kasum materiaalse põhivara müügist	-476	2 917	
Tulu sihtfinantseerimisest	31 308	0	14
Kasum valuutakursi muutustest	21	25	
Muud	4 113	20 361	
<b>Kokku muud äritulud</b>	<b>34 966</b>	<b>23 303</b>	

## Lisa 19 Kaubad, toore, materjal ja teenused

(eurodes)

	2013	2012
Alltöövõtutööd	1 259 197	933 278
Muud	36 575	51 281
<b>Kokku kaubad, toore, materjal ja teenused</b>	<b>1 295 772</b>	<b>984 559</b>

## Lisa 20 Mitmesugused tegevuskulud

(eurodes)

	2013	2012	Lisa nr
Üür ja rent	157 615	135 552	11
Mitmesugused bürookulud	70 784	61 757	
Lähetuskulud	42 966	38 713	
Kulu ebatõenäoliselt laekuvatest nõuetest	2 507	138	3
Arvutite kulud	47 884	85 135	
Transpordivahenditega seotud kulud	50 192	84 633	
Arenguga, uute turgudega seotud kulud	227 772	106 017	
Muud	110 674	286 901	
<b>Kokku mitmesugused tegevuskulud</b>	<b>710 394</b>	<b>798 846</b>	

Muude kulude all 2012.a. on toodud ka lootuseks kantud nõue summas 230 000.-. Täiendav info lisas 1.

## Lisa 21 Tööjõukulud

(eurodes)

	2013	2012
Palgakulu	1 153 911	1 159 186
Sotsiaalmaksud	379 500	387 946
<b>Kokku tööjõukulud</b>	<b>1 533 411</b>	<b>1 547 132</b>
<b>Töötajate keskmine arv taandatud täistööajale</b>	<b>58</b>	<b>76</b>

## Lisa 22 Muud ärikulud

(eurodes)

	2013	2012
Kahjum valuutakursi muutustest	673	14
Muud	3 957	5 292
<b>Kokku muud ärikulud</b>	<b>4 630</b>	<b>5 306</b>

## Lisa 23 Kasum (kahjum) tütar- ja sidusettevõtjatelt

(eurodes)

	2013	2012	Lisa nr
Finantstulud ja -kulud tütaretevõtjate aktsiatelt ja osadelt	101 010	0	
Tütaretevõtja müügi kasum	101 010	0	5
Finantstulud ja -kulud sidusettevõtjate aktsiatelt ja osadelt	-26 062	0	
Sidusettevõtja väärtuse langus	-22 194	0	6
Kahjum sidusettevõtjast kapitaliosaluse meetodil	-3 868	0	6
<b>Kokku kasum (kahjum) tütar- ja sidusettevõtjatelt</b>	<b>74 948</b>	<b>0</b>	

## Lisa 24 Tulumaks

(eurodes)

Tulumaksukulu tekkis Valgevene tütaretevõtte arvestusliku kasumi tulumaksuga maksustamisest. 2012. aastal moodustas tulumaksukulu 970 eurot ja 2013. aastal 6100 eurot.

## Lisa 25 Seotud osapooled

(eurodes)

### Saldod seotud osapooltega rühmade lõikes

	31.12.2013		31.12.2012	
	Nõuded	Kohustused	Nõuded	Kohustused
Sidusettevõtjad	8 804	46 474	0	0

2013	Ostud	Müügid
Sidusettevõtjad	297 574	62 029

Tegev- ja kõrgemale juhtkonnale arvestatud tasud ja muud olulised soodustused	2013	2012
Arvestatud tasu	123 661	144 739

Seotud osapoolena 2013. aastal on kajastatud sidusettevõtete IB Aksiaal OÜ ja EA Reng Projekt LLC tehingud ja saldod. Antud ettevõtteid ümberklassifitseeriti tütaretevõttest sidusettevõtteks. Vt lisa 5 Tütaretevõtjate aktsiad ja osad.

Seotud osapooltena käsitletakse muuhulgas ka üle 5% osalusega aktsionäre. Aruandeperioodidel nendega tehinguid polnud.

Ostutehingute all on kajastatud summa 297 574.- teenuste ostud.  
Müügitehingute all on kajastatud summa 62 029.- teenuste müügist.

Juhatuse ja nõukogu liikmete lepingu ennetähtaegsel lõpetamisel ei kaasne kontsernile lahkumishüvitise maksmise kohustust.

## Lisa 26 Sündmused pärast bilansipäeva

Plaanis on kontserni laienemine Soome.

Veebruaris 2014 sõlmiti kokkulepped 60% osaluse ostmiseks üle 10 aasta Soome turul tegutsenud kohalikus arhitektuuribüroos. Ettevõtte tegevusalaks on sarnaselt emaettevõttega arhitektuurne ja inseneri konsultatsiooniteenus ja BIM tehnoloogial baseeruv ehituslik projekteerimine.

### Kompromiss

Lõppes vaidlus, mille tulemusena kindlustusfirma hüvitas kahjunõude. EA Reng ASile olid kulutused minimaalsed. Vaidlustuse perioodil teostatud ekspertiis tuvastas, et EA Rengi lahenduse järgi ei teki projekteeritud vundamentide kandevõimes mingit kahtlust. Küll aga võib esineda teoreetiline võimalus, et vundamendi põhja alla tekivad praod, mis omakorda võivad põhjustada võimalikke õlilekkeid pinnasesse. Selle riski maandamiseks oli ekspedi arvates õlimahuti topeltpõhja rajamine põhjendatud.

## Lisa 27 Konsolideerimata bilanss

(eurodes)

	31.12.2013	31.12.2012
Varad		
Käibevara		
Raha	1 550	341
Nõuded ja ettemaksed	1 036 119	1 131 892
<b>Kokku käibevara</b>	<b>1 037 669</b>	<b>1 132 233</b>
Põhivara		
Investeeringud tütar- ja sidusettevõtjatesse	60 321	91 164
Materiaalne põhivara	46 872	54 865
Immateriaalne põhivara	39 638	39 564
<b>Kokku põhivara</b>	<b>146 831</b>	<b>185 593</b>
<b>Kokku varad</b>	<b>1 184 500</b>	<b>1 317 826</b>
Kohustused ja omakapital		
Kohustused		
Lühiajalised kohustused		
Laenukohustused	106 807	92 823
Võlad ja ettemaksed	388 909	571 050
<b>Kokku lühiajalised kohustused</b>	<b>495 716</b>	<b>663 873</b>
Pikaajalised kohustused		
Laenukohustused	32 003	27 620
<b>Kokku pikaajalised kohustused</b>	<b>32 003</b>	<b>27 620</b>
<b>Kokku kohustused</b>	<b>527 719</b>	<b>691 493</b>
Omakapital		
Aktsiakapital nimiväärtuses	64 000	64 000
Oma aktsiad	-3 000	0
Kohustuslik reservkapital	6 400	6 400
Eelmiste perioodide jaotamata kasum (kahjum)	555 933	707 311
Aruandeaasta kasum (kahjum)	33 448	-151 378
<b>Kokku omakapital</b>	<b>656 781</b>	<b>626 333</b>
<b>Kokku kohustused ja omakapital</b>	<b>1 184 500</b>	<b>1 317 826</b>

## Lisa 28 Konsolideerimata kasumiaruanne (eurodes)

	2013	2012
Müügitulu	3 328 443	2 721 594
Muud äritulud	34 967	22 281
Kaubad, toore, materjal ja teenused	-1 243 833	-1 126 979
Mitmesugused tegevuskulud	-612 762	-703 901
Tööjõukulud	-1 340 490	-999 123
Põhivara kulum ja väärtuse langus	-81 180	-55 498
Muud ärikulud	-4 630	-5 305
<b>Kokku ärikasum (-kahjum)</b>	<b>80 515</b>	<b>-146 931</b>
Kasum (kahjum) tütar- ja sidusettevõtjatelt	-44 389	0
Intressikulud	-3 758	-4 453
Muud finantstulud ja -kulud	1 080	6
<b>Kasum (kahjum) enne tulumaksustamist</b>	<b>33 448</b>	<b>-151 378</b>
<b>Aruandeaasta kasum (kahjum)</b>	<b>33 448</b>	<b>-151 378</b>

## Lisa 29 Konsolideerimata rahavoogude aruanne (eurodes)

	2013	2012
Rahavood äritegevusest		
Ärikasum (kahjum)	80 515	-146 931
Korrigeerimised		
Põhivara kulum ja väärtuse langus	81 180	55 498
Kasum (kahjum) põhivara müügist	-923	-2 667
Muud korrigeerimised	-31 308	-4
<b>Kokku korrigeerimised</b>	<b>48 949</b>	<b>52 827</b>
Äritegevusega seotud nõuete ja ettemaksete muutus	148 616	184 232
Äritegevusega seotud kohustuste ja ettemaksete muutus	-174 400	-102 796
Laekunud intressid	0	6
Makstud intressid	-3 766	-4 431
Laekumised sihtfinantseerimisest	31 308	0
<b>Kokku rahavood äritegevusest</b>	<b>131 222</b>	<b>-17 093</b>
Rahavood investeerimistegevusest		
Tasutud materiaalse ja immateriaalse põhivara soetamisel	-54 744	-64 854
Laekunud materiaalse ja immateriaalse põhivara müügist	0	2 667
Tasutud tütarettevõtjate soetamisel	-21 456	-17 895
Laekunud sidusettevõtjate müügist	2	0
Antud laenud	-47 000	0
Laekunud intressid	2	0
<b>Kokku rahavood investeerimistegevusest</b>	<b>-123 196</b>	<b>-80 082</b>
Rahavood finantseerimistegevusest		
Saadud laenud	16 327	5 820
Saadud laenude tagasimaksed	-15 785	-5 414
Arvelduskrediidi saldo muutus	19 715	68 456
Kapitalirendi põhiosa tagasimaksed	-24 074	-16 858
Tasutud omaaktsiate või -osade tagasiostmisel	-3 000	0
<b>Kokku rahavood finantseerimistegevusest</b>	<b>-6 817</b>	<b>52 004</b>
<b>Kokku rahavood</b>	<b>1 209</b>	<b>-45 171</b>
Raha ja raha ekvivalendid perioodi alguses	341	45 506
<b>Raha ja raha ekvivalentide muutus</b>	<b>1 209</b>	<b>-45 171</b>
Valuutakursside muutuste mõju	0	6
Raha ja raha ekvivalendid perioodi lõpus	1 550	341

## Lisa 30 Konsolideerimata omakapitali muutuste aruanne (eurodes)

					Kokku
	Aktsiakapital nimiväärtuses	Oma aktsiad	Kohustuslik reservkapital	Jaotamata kasum (kahjum)	
<b>31.12.2011</b>	64 000	0	6 400	707 310	777 710
Aruandeaasta kasum (kahjum)	0	0	0	78 622	78 622
Muud muutused omakapitalis	0	0	0	1	1
<b>31.12.2012</b>	64 000	0	6 400	785 933	856 333
Valitseva ja olulise mõju all olevate osaluste bilansiline väärtus	0	0	0	-66 937	-66 937
Valitseva ja olulise mõju all olevate osaluste väärtus arvestatuna kapitaliosaluse meetodil	0	0	0	41 932	41 932
<b>Korrigeeritud konsolideerimata omakapital 31.12.2012</b>	<b>64 000</b>	<b>0</b>	<b>6 400</b>	<b>760 928</b>	<b>831 328</b>
Vigade parandamise mõju	0	0	0	-230 000	-230 000
<b>Korrigeeritud saldo 31.12.2012</b>	64 000	0	6 400	555 933	626 333
Aruandeaasta kasum (kahjum)	0	0	0	33 448	33 448
Muud muutused omakapitalis	0	-3 000	0		-3 000
<b>31.12.2013</b>	64 000	-3 000	6 400	589 381	656 781
Valitseva ja olulise mõju all olevate osaluste bilansiline väärtus	0	0	0	-60 321	-60 321
Valitseva ja olulise mõju all olevate osaluste väärtus arvestatuna kapitaliosaluse meetodil	0	0	0	62 032	62 032
<b>Korrigeeritud konsolideerimata omakapital 31.12.2013</b>	<b>64 000</b>	<b>-3 000</b>	<b>6 400</b>	<b>591 092</b>	<b>658 492</b>



# Aruande digitaalallkirjad

Aruande lõpetamise kuupäev on: 23.05.2014

**Aktsiaselts EA RENG (registrikood: 10226774) 01.01.2013 - 31.12.2013 majandusaasta aruande andmete õigsust on elektrooniliselt kinnitanud:**

Allkirjastaja nimi	Allkirjastaja roll	Allkirja andmise aeg
HILLAR JOON	Juhatuse liige	23.05.2014

# SÕLTUMATU VANDEAUDIITORI ARUANNE

Aktsiaselts EA RENG aktsionäridele

Oleme auditeerinud Aktsiaselts EA RENG ja tema tütarettevõtjate ( kontsern) konsolideeritud raamatupidamise aastaaruannet, mis sisaldab konsolideeritud bilanssi seisuga 31.12.2013, konsolideeritud kasumiaruannet, konsolideeritud omakapitali muutuste aruannet ja konsolideeritud rahavoogude aruannet eeltoodud kuupäeval lõppenud majandusaasta kohta, aastaaruande koostamisel kasutatud oluliste arvestuspõhimõtete kokkuvõtet ning muid selgitavaid lisasid. Auditeeritud konsolideeritud raamatupidamise aastaaruanne on esitatud lehekülgedel 12 kuni 40.

## Juhtkonna kohustus raamatupidamisaruannete osas

Juhtkond vastutab konsolideeritud raamatupidamise aastaaruande koostamise ja õiglase esitamise eest kooskõlas Eesti hea raamatupidamistavaga ning sellise sisekontrolli eest, mida juhtkond peab vajalikuks, et võimaldada pettusest või veast tuleneva olulise väärkajastamiseta konsolideeritud raamatupidamise aastaaruande koostamist.

## Vandeauditori kohustus

Meie kohustuseks on avaldada oma auditi põhjal arvamust selle konsolideeritud raamatupidamise aastaaruande kohta. Viisime oma auditi läbi kooskõlas rahvusvaheliste auditeerimisstandarditega (Eesti). Nende standardite kohaselt on nõutav, et oleme kooskõlas eetikanõuetega ning planeerime ja viime auditi läbi omandamiseks põhjendatud kindluse selle kohta, kas konsolideeritud raamatupidamise aastaaruanne on olulise väärkajastamiseta.

Audit hõlmab konsolideeritud raamatupidamise aastaaruandes esitatud arv näitajate ja avalikustatud informatsiooni kohta auditi tõendusmaterjali hankimiseks vajalike protseduuride läbiviimist. Valitud protseduurid sõltuvad vandeauditori otsustustest, sealhulgas hinnangust riskidele, et konsolideeritud raamatupidamise aastaaruanne võib sisaldada pettustest või vigadest tulenevaid olulisi väärkajastamisi. Nende riskihinnangute tegemisel võtab vandeauditor arvesse sisekontrolli, mis on relevantne majandusüksuse konsolideeritud raamatupidamise aastaaruande koostamisel ja õiglasel kajastamisel, kavandamiseks antud tingimustes asjakohaseid auditiprotseduure, kuid mitte arvamuse avaldamise eesmärgil majandusüksuse sisekontrolli tulemuslikkuse kohta. Audit hõlmab samuti juhtkonna poolt kasutatud arvestuspoliitika asjakohasuse ja tehtud arvestushinnangute põhjendatuse ning ka konsolideeritud raamatupidamise aastaaruande üldise esitusviisi hindamist.

Usume, et auditi tõendusmaterjal, mille oleme hankinud, on piisav ja asjakohane aluse andmiseks meie auditiarvamusele.

## Arvamus

Meie arvates kajastab kaasatud konsolideeritud raamatupidamise aastaaruanne kõigis olulistel osades õiglaselt kontserni ja emaettevõtja Aktsiaselts EA RENG finantsseisundit seisuga 31.12.2013 ning sellel kuupäeval lõppenud majandusaasta finantstulemust ja rahavoogusid kooskõlas Eesti hea raamatupidamistavaga.

## Asjaolu rõhutamine

Juhime tähelepanu Aktsiaselts EA RENG konsolideeritud raamatupidamise aastaaruande lisale 1, milles on avalikustatud informatsioon, et peale 2012.a.konsolideeritud raamatupidamise aastaaruande kinnitamist ilmsid olulised asjaolud, mille tulemusel korrigeeriti nii Aktsiaselts EA RENG kontserni, kui ka emaettevõtja algsaldosid. Meie arvamus ei ole märkusega selle asjaolu suhtes.

/digitaalselt allkirjastatud/

Ivi Kärt

Vandeauditori number 580

Auditi büroo Rostok & Kärt OÜ

Auditiorettevõtja tegevusloa number 258

Kadaka tee 42c, 12915 Tallinn

23.05.2014

## Audiitorite digitaalallkirjad

Aksiaselts EA RENG (registrikood: 10226774) 01.01.2013 - 31.12.2013 majandusaasta aruandele lisatud audiitori aruande on digitaalselt allkirjastanud:

Allkirjastaja nimi	Allkirjastaja roll	Allkirja andmise aeg
IVI KÄRT	Vandeaudiitor	23.05.2014

## Kasumi jaotamise ettepanek

(eurodes)

	31.12.2013
Eelmiste perioodide jaotamata kasum (kahjum)	481 295
Aruandeaasta kasum (kahjum)	81 569
<b>Kokku</b>	<b>562 864</b>

## Müügitulu jaotus tegevusalade lõikes

Tegevusala	EMTAK kood	Müügitulu (EUR)	Müügitulu %	Põhitegevusala
Inseneritegevused ning nendega seotud tehniline nõustamine	7112	2501762	75.16%	Jah
Arhitektitegevused	71111	785390	23.60%	Ei
Enda või renditud kinnisvara üürileandmine ja käitus	68201	41291	1.24%	Ei

## Sidevahendid

Liik	Sisu
Telefon	+372 6260000
Faks	+372 6260010
E-posti aadress	eareng@eareng.ee
Veebilehe aadress	www.eareng.ee