

MAJANDUSAASTA ARUANNE

aruandeaasta algus: 01.01.2020

aruandeaasta lõpp: 31.12.2020

ärinimi: AS MATE

registrikood: 10063390

tänava/talu nimi, Turu tn 45b

maja ja korteri number:

linn: Tartu linn, Tartu linn

vald: Tartu linn

maakond: Tartu maakond

postisihnumber: 50106

telefon: +372 7402100

faks: +372 7402101

e-posti aadress: info@tooriistakeskus.ee

veebilehe aadress: www.tooriistakeskus.ee

Sisukord

Tegevusaruanne	3
Raamatupidamise aastaaruanne	5
Bilanss	5
Kasumiaruanne	6
Raamatupidamise aastaaruande lisad	7
Lisa 1 Arvestuspõhimõtted	7
Lisa 2 Raha	9
Lisa 3 Nõuded ja ettemaksud	9
Lisa 4 Varud	9
Lisa 5 Maksude ettemaksud ja maksuvõlad	10
Lisa 6 Materiaalsed põhivarad	10
Lisa 7 Immateriaalsed põhivarad	11
Lisa 8 Võlad ja ettemaksud	11
Lisa 9 Aktsiakapital	12
Lisa 10 Müügitulu	12
Lisa 11 Turustuskulud	12
Lisa 12 Üldhalduskulud	13
Lisa 13 Tööjõukulud	13
Lisa 14 Seotud osapooled	13
Aruande allkirjad	14

Tegevusaruanne

AS Mate alustas oma tegevust 1992. aastal jae- ja hulgikaubandusettevõttena ning on Eesti kapitalil põhinev eraettevõtte.

Meie põhitegevuseks on aia- ja metsatehnika ning tööriistade müümine, samuti leiab meilt tarvikuid, varu- ja kuluosi. Meie kaubavalik on lai ja mitmekülgne – lisaks eelnimetatule pakume ka mototehnikat, vabaaja kaupu ning tooteid, mida vajad oma igapäevaelus või ettevõtmistes.

Koostööpartneriteks, kelle tooteid Eestisse toome, on mitmed maailmas tuntud ettevõtted.

1992.aastast on AS Mate kõige pikemaajalisem STIHL ja VIKING toodete müügiga tegelev ettevõtte Eestis ning autoriseeritud edasimüüja.

2007. aastast oleme Saksa käsi- ja survepitside [GLORIA](#) maaletooja Eestis.

2007. aastast esindame ka nugade ja vabaaja kaupade tootjat [C. Jul. Herbertz GmbH](#).

2010. aastast esindame Rootsi terituskäiade tootjat [TORMEK](#).

2014. aastast kuulume [Aiatehnikaekspertide](#) gruppi, mis on Eesti üks suurimaid aiatehnikat pakkuvaid müügivõrke.

2015. aastast esindame Korea lasermõõteriistade tootjat [SINCON](#).

2016. aastast tegeleme Tšehhi metsatehnika tootja [LASKI](#) seadmete edasimüügiga.

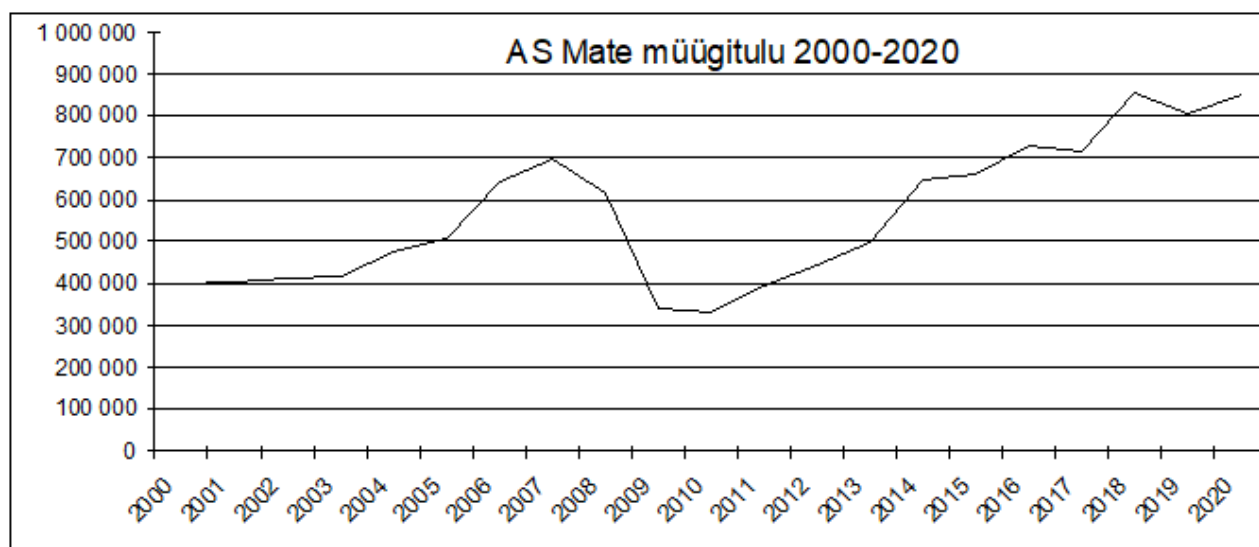
2017. aastast tegeleme Saksa WOLF-Garten aiatehnika edasimüügiga.

2018. aasta käibetõusu tagas e-pood, mille müük kasvas 90%.

2019. aasta käibelanguse põhjustas suurenev konkurents tööriistade sektoris. Internetimüük suurenes 44%.

AS Mate on ettevõtte, mis tegeleb tööriistade müügi ning hooldusega. 2010-2019 aastaid iseloomutab ühtlane ja tugev käibekasv ning eelmistel aastatel saavutatud turuosa kasvatamine jätkuvalt.

2020. aastal tabas Eestit märtsist Covid piirangud mis õnnestus Mate ASil edukalt ületada ja hoopis müügi mahtu kasvatada 6%.



Tulud, kulud ja kasum.

2020. aastal moodustas AS Mate müügitulu 853 tuh EUR (2019. aastal 805 tuh EUR), kasvades aastaga 6%. Puhaskasum oli 72 tuh EUR (2019 aastal oli kasum 36 tuh EUR).

<i>Peamised finantsuhtarvud</i>	2020	2019
Tulu kasv	5,9%	-6,1%
Brutokasumi määr %	25,9%	23,8%
Puhasrentaabilus	8,5%	4,5%
Lühiajaliste kohustuste kattekordaja	3,90	2,82
ROA	17,9%	10,4%
ROE	24,0%	16,0%

Suhtarvude arvutamisel kasutatud valemid:

- Käibe kasv (%) = $(\text{müügitulu } 2020 - \text{müügitulu } 2019) / \text{müügitulu } 2019 * 100$
- Brutokasumimäär (%) = $\text{brutokasum} / \text{müügitulu} * 100$
- Kasumi kasv (%) = $(\text{puhaskasum } 2020 - \text{puhaskasum } 2019) / \text{puhaskasum } 2019 * 100$
- Puhasrentaablus (%) = $\text{puhaskasum} / \text{müügitulu} * 100$
- Lühiajaliste kohustuste kattekordaja (kordades) = käibevara/lühiajalised kohustused
- ROA (%) = $\text{puhaskasum} / \text{varad kokku} * 100$
- ROE (%) = $\text{puhaskasum} / \text{omakapital kokku} * 100$

Valuutakursside ja intressimäärade muutumise risk

Tehingud tarnijate ja klientidega toimuvad eurodes, mistõttu valuutakursi riski ei ole.

Ettevõtte ei ole lühiajalisi laene ja ei plaanita võtta ka 2021 aastal. Analüütikute hinnangul on lähiaastatel oodata intressimäärade stabiilsust, mis ei avalda seega mõju ettevõtte intressikuludele.

Investeeringud

Ettevõtte on pidevalt panustanud tootearendusse ja tootmisprotsessi efektiivsuse tõstmisesse. Majandusaastal investeeriti jätkuvalt internetikaubanduse jaoks vajaliku kodulehe täiustamisse ja investeeriti jätkuvalt uude majandusarvestusprogrammi NOOM.

Personal

AS Mate keskmine töötajate arv majandusaastal oli 7 töötajat. 2020 vähenesid töötajate palgakulud 4%. 2019 aastal suurenesid töötajate palgakulud 4%. 2020 moodustasid ettevõtte tööjõukulud 91,3 tuh EUR, 2019 aastal 95,3 tuh EUR.

Eesmärgid järgmiseks majandusaastaks

AS Mate põhieesmärgiks järgmisel majandusaastal on toodete täiustamise ning sortimendi laiendamise kaudu firma turupositsiooni säilitamine ja kindlustamine olemasolevatel turgudel. 2013 aasta oli murranguline, sest suurendasime kauplese müügi pinda 2 kordseks. 2016 suurendasime kauplese müügi pinda veelgi. Lisaks sõlmisime hulgimüügilepingud suurte brändisega nagu Stihl ja Viking. Ettevõtte ootuste kohaselt suurendasime 2016 aastal müüki ja turuosa eeskätt murutraktorite sektoris mis andis müügitulude kogukasvaks 10%. 2017 aastal suutsime säilitada sama kõrge müügi mahud kui 2016 aastal. 2018 täitsime põhilise eesmärgi ja suutsime e-poe müügi käivet kasvatada 90%. 2019 suutsime e-poe müügi käivet kasvatada 44%. 2020 suutsime e-poe müügi käivet kasvatada 33%. 2021 aastaks ootame Euroopa Liidu koostööpartnerite usalduse tõusu AS Mate suhtes veelgi ning ettevõtte senistele tarnijatele lisanduvad ka teised Euroopa Liidu liikmesriigid.

Raamatupidamise aastaaruanne

Bilanss

(eurodes)

	31.12.2020	31.12.2019	Lisa nr
Varad			
Käibevarad			
Raha	38 089	8 492	2
Nõuded ja ettemaksud	17 807	22 668	3
Varud	345 565	314 522	4
Kokku käibevarad	401 461	345 682	
Põhivarad			
Nõuded ja ettemaksud	0	281	3
Materiaalsed põhivarad	1 786	2 580	6
Immateriaalsed põhivarad	830	2 749	7
Kokku põhivarad	2 616	5 610	
Kokku varad	404 077	351 292	
Kohustised ja omakapital			
Kohustised			
Lühiajalised kohustised			
Võlad ja ettemaksud	103 023	122 636	8
Kokku lühiajalised kohustised	103 023	122 636	
Kokku kohustised	103 023	122 636	
Omakapital			
Aktsiakapital nimiväärtuses	25 560	25 560	9
Kohustuslik reservkapital	2 556	2 556	
Eelmiste perioodide jaotamata kasum (kahjum)	200 540	164 022	
Aruandeaasta kasum (kahjum)	72 398	36 518	
Kokku omakapital	301 054	228 656	
Kokku kohustised ja omakapital	404 077	351 292	

Kasumiaruanne

(eurodes)

	2020	2019	Lisa nr
Müügitulu	852 853	805 296	10
Müüdüd toodangu (kaupade, teenuste) kulu	-632 352	-613 928	
Brutokasum (-kahjum)	220 501	191 368	
Turustuskulud	-102 563	-108 272	11
Üldhalduskulud	-45 541	-46 568	12
Ärikasum (kahjum)	72 397	36 528	
Intressitulud	1	0	
Intressikulud	0	-10	
Kasum (kahjum) enne tulumaksustamist	72 398	36 518	
Aruandeaasta kasum (kahjum)	72 398	36 518	

Raamatupidamise aastaaruande lisad

Lisa 1 Arvestuspõhimõtted

Üldine informatsioon

AS Mate 2020 aasta raamatupidamise aastaaruanne on koostatud kooskõlas on kooskõlas Eesti finantsaruandluse standardiga.

AS Mate kasumiaruanne on koostatud Raamatupidamise seaduse lisa 2 toodud kasumiaruande skeemi nr 2 alusel.

Raamatupidamise aastaaruanne on koostatud Eurodes.

AS Mate on koostanud lühendatud raamatupidamise aastaaruande.

Raha

Raha ning raha ekvivalentidena kajastatakse raha kassas ja pangas, nõudmiseni hoiuiseid, lühiajalisi (alla 3 kuulise lunastustähtajaga) pangadeposiite ja rahaturufondi osakuid, millel puudub oluline turuväärtuse muutuse risk. Rahavoogude aruandes kajastatakse rahavoogusid äritegevusest kaudsel meetodil. Investeeringu- ja finantseerimistegevusest tulenevaid rahavoogusid kajastatakse otsemeetodil. Arvestuspõhimõtete või informatsiooni esitusviisi muutused

Välisvaluutas toimunud tehingud ning välisvaluutas fikseeritud finantsvarad ja -kohustised

Välisvaluutas fikseeritud tehingute kajastamisel on aluseks võetud tehingu toimumise päeval kehtinud Euroopa Keskpanga valuutakursid. Välisvaluutatehingutest saadud kasumid ja kahjumid on kasumiaruandes kajastatud perioodi tulu ja kuluna.

Finantsinvesteeringud

Lühiajalised finantsinvesteeringuid aktsiasse on bilansis hinnatud lähtudes nende õiglasest väärtusest. Õiglase väärtuse hindamisel on aluseks finantsinvesteeringu turuväärtus bilansipäeval. Juhtudel kui õiglast väärtust ei ole võimalik usaldusväärselt hinnata, on lühiajalised finantsinvesteeringud kajastatud bilansis soetusmaksumuses.

Nõuded ja ettemaksud

Nõudeid ostjate vastu kajastatakse bilansis korrigeeritud soetusmaksumuses. Ostjatel laekumata arved on bilansis hinnatud tõenäoliselt laekuvatest summadest lähtudes. Seejuures hinnatakse iga kliendi laekumata arveid eraldi, arvestades teadaolevat informatsiooni kliendi maksevõime kohta. Ebatõenäoliselt laekuvad nõuded on kajastatud üldhalduskulus. Ostjatel laekumata arved, mille maksetähtaeg on ületatud rohkem kui 180 päeva võrra, on kantud kuludesse täies ulatuses. Lootusetud nõuded on kantud bilansist välja. Varem alla hinnatud ebatõenäoliste nõuete laekumisi kajastatakse ebatõenäoliste nõuete kulu vähenemisena.

Varud

Varud võetakse arvele nende soetusmaksumuses, mis koosneb ostukuludest, tootmiskuludest ja muudest otsestest kulutustest, mis on vajalikud varude viimiseks nende olemasolevasse asukohta ja seisundisse.

Varude kuludes kajastamisel ja varude bilansilise väärtuse arvutamisel kasutatakse FIFO meetodit. Lõpetamata- ja valmistoodangu puhul on tootmise üldkulud varudele jagatud ettevõtte normaalsest tootmismahjust lähtudes.

Varud kajastatakse bilansis lähtudes sellest, kumb on madalam, kas nende soetusmaksumus või neto realiseerimisväärtus. Materjalid ja lõpetamata toodang hinnatakse alla juhul, kui nendest valmistatavate valmistoodete hinnanguline soetusmaksumus ületab samade valmistoodete neto realiseerimismaksumuse.

Varude allahindlusi nende neto realiseerimisväärtusele kajastatakse allahindluse perioodil müüdü toodangu (kaupade, teenuste) kuluna.

Materiaalsed ja immateriaalsed põhivarad

Materiaalse põhivara kajastamisel bilansis on selle soetusmaksumusest maha arvatud akumulieeritud kulum ja vara väärtuse langusest tulenevad allahindlused.

Olulisuse printsiibist lähtudes kajastatakse põhivarana need varaobjektid, mille soetusmaksumus ületab 639,1 eurot ja mille kasulik eluiga on üle ühe aasta. Madalama soetusmaksumusega või lühema kasuliku elueaga varaobjektid kantakse kasutusse võtmisel kuluks ning nende üle peetakse arvestust bilansiväliselt.

Juhul, kui materiaalse põhivara objekt koosneb üksteisest eristatavatest olulistest komponentidest, millel on erinevad kasulikud eluead, võetakse need komponendid raamatupidamises arvele eraldi varaobjektidena, määrates neile eraldi amortisatsiooninormid vastavalt komponentide kasulikule elueale.

Kui põhivara objekti valmistamine vältab pikema perioodi ja seda finantseeritakse laenuga, lülitatakse laenukasutuse kulutused objekti soetusmaksumusse. Vara maksumusse kapitaliseeritakse laenukasutuse kulutused, mis on arvestatud alates vara valmistamisest

alustamise hetkest kuni vara valmimiseni.

Ettevõtte kasutab materiaalse põhivara amortiseerimisel lineaarset meetodit. Materiaalse põhivara gruppidele on üldjuhul määratud järgmised kasulikud eluead:

Materiaalse põhivara grupp Kasulik eluiga

Maa ei amortiseerita

Ehitised ja rajatised 10 - 20 aastat

Seadmed 2 – 5 aastat

Sõidukid 3 – 10 aastat

Muu inventar 2 – 5 aastat

Materiaalse põhivara objekti spetsiifika tõttu võib selle kasulik eluiga erineda muu sarnase grupi omast. Sellisel juhul vaadatakse seda eraldiseisvana ning määratakse talle sobiv amortisatsiooniperiood.

Materiaalsele põhivarale määratud amortisatsiooninormid vaadatakse üle, kui on ilmnunud asjaolusid, mis võivad oluliselt muuta põhivara või põhivaragrupi kasulikkust eluiga. Hinnangute muutuste mõju kajastub aruandeperioodis ja järgnevatel perioodides.

Kui vara lõppväärtus ületab tema bilansilist jääkmaksumust, lõpetatakse vara amortiseerimine; amortiseerimist alustatakse uuesti hetkest, mil vara lõppväärtus on langenud alla tema bilansilise jääkmaksumuse.

Kui materiaalse põhivara objektile on tehtud selliseid kulutusi, mis vastavad materiaalse põhivara mõistele, siis need kulutused lisatakse põhivara objekti soetusmaksumusele. Jooksva hoolduse ja remondiga kaasnevad kulutused kajastatakse aruandeperioodi kuludes.

Kui materiaalse põhivara objektile vahetatakse välja mõni oluline komponent, lisatakse uue komponendi soetusmaksumus objekti soetusmaksumusele, eeldusel, et see vastab materiaalse põhivara mõistele. Asendatav komponent kantakse bilansist maha.

Kui asendatava komponendi soetusmaksumus ei ole teada, hinnatakse maha kantavat maksumust lähtudes asendamise hetke soetusmaksumusest, arvestades maha hinnangulise kulumi.

Vara väärtuse vähenemine

Igal bilansipäeval hindab ettevõtte juhtkond, kas on märke, mis võiksid viidata vara väärtuse langusele. Juhul kui on kahtlusi, mis viitavad varaobjekti väärtuse langemisele alla tema bilansilise väärtuse, viiakse läbi vara kaetava väärtuse test. Vara kaetav väärtus on võrdne kõrgemaga kahest näitajast: kas vara õiglasest väärtusest (miinus müügikulutused) või diskonteeritud rahavoogude põhjal leitavast kasutusväärtusest. Kui testimise tulemusena selgub, et vara kaetav väärtus on madalam tema bilansilisest väärtusest, hinnatakse põhivara objekt alla tema kaetavale väärtusele. Juhul kui vara väärtuse testi ei ole võimalik teostada üksiku varaobjekti suhtes, leitakse kaetav väärtus väikseima varade grupi (raha genereeriva üksuse) kohta, kuhu see vara kuulub. Vara allahindlusi kajastatakse aruandeperioodi kuluna. Kui varem alla hinnatud varade kaetava väärtuse testi tulemusena selgub, et kaetav väärtus on tõusnud üle bilansilise jääkmaksumuse, siis tühistatakse varasem allahindlus ning suurendatakse vara bilansilist maksumust. Ülempiiriks on vara bilansiline jääkmaksumus, mis oleks kujunenud arvestades vahepealsetel aastatel normaalset amortisatsiooni.

Kapitalirendina käsitletakse rendilepingut, mille puhul kõik olulised vara omandiga seonduvad riskid ja hüved kanduvad üle rentnikule.

Muud rendilepingud kajastatakse kasutusrendina.

Põhivarade arvelevõtmise alampiir 639,1

Tulud

Tulu kaupade müügist kajastatakse siis, kui olulised omandiga seonduvad riskid ja hüved on läinud üle ostjale ning müügitulu ja tehinguga seotud kulutusi on võimalik usaldusväärselt mõõta.

Tulu teenuste müügist kajastatakse lähtudes valmidusastme meetodist, teenuse osutamisest saadavad tulud ja kasum kajastatakse proportsionaalselt samades perioodides nagu teenuse osutamisega kaasnevad kulutused.

Intressitulu kajastatakse lähtudes vara sisemisest intressimäärast. Dividenditulu kajastatakse vastava nõudeõiguse tekkimisel.

Maksustamine

Kehtiva tulumaksuseaduse kohaselt maksustatakse dividendidena jaotatavat kasumit määraga 20/80 netodividendina väljamakstud summast. Dividendidelt arvestatud ettevõtte tulumaks kajastatakse tulumaksukuluna dividendide väljakuulutamise perioodi kasumiaruandes, sõltumata sellest, millise perioodi eest need on välja kuulutatud või millal dividendid välja makstakse.

Maksimaalne võimalik tulumaksukohustuse summa, mis võiks kaasneda dividendide väljamaksmisega, on ära toodud aastaaruande lisades.

Raamatupidamise aastaaruandes kajastuvad olulised varade ja kohustuste hindamist mõjutavad asjaolud, mis ilmnesisid bilansi kuupäeva, 31. detsembri 2020 ja aruande koostamise kuupäeva vahemikul, kuid on seotud aruandeperioodil või varasematel perioodidel toimunud tehingutega.

Bilansipäevajärgsed sündmused, mida ei ole varade ja kohustuste hindamisel arvesse võetud, kuid mis oluliselt mõjutavad järgmise majandusaasta tulemust, on avalikustatud aastaaruande lisades.

Lisa 2 Raha

(eurodes)

	31.12.2020	31.12.2019
Kokku raha	38 089	8 492
Kokku raha	38 089	8 492

Lisa 3 Nõuded ja ettemaksed

(eurodes)

	31.12.2020	Jaotus järelejäänud tähtaja järgi	
		12 kuu jooksul	1 - 5 aasta jooksul
Nõuded ostjate vastu	17 526	17 526	
Ostjatelt laekumata arved	17 526	17 526	
Ettemaksed	281	281	
Tulevaste perioodide kulud	281	281	
Kokku nõuded ja ettemaksed	17 807	17 807	
	31.12.2019	Jaotus järelejäänud tähtaja järgi	
		12 kuu jooksul	1 - 5 aasta jooksul
Nõuded ostjate vastu	21 640	21 640	
Ostjatelt laekumata arved	21 640	21 640	
Maksude ettemaksed ja tagasinõuded	28	28	
Ettemaksed	1 281	1 000	281
Tulevaste perioodide kulud	1 281	1 000	281
Kokku nõuded ja ettemaksed	22 949	22 668	281

Lisa 4 Varud

(eurodes)

	31.12.2020	31.12.2019
Müügiks ostetud kaubad	345 565	314 522
Müügiks ostetud kaubad	345 565	314 522
Kokku varud	345 565	314 522

Lisa 5 Maksude ettemaksed ja maksuvõlad

(eurodes)

	31.12.2020	31.12.2019	
	Maksuvõlg	Ettemaks	Maksuvõlg
Käibemaks	3 555	28	
Üksikisiku tulumaks	567		602
Sotsiaalmaks	1 819		1 883
Kohustuslik kogumispension	100		105
Töötuskindlustusmaksed	120		137
Kokku maksude ettemaksed ja maksuvõlad	6 161	28	2 727

Lisa 6 Materiaalsed põhivarad

(eurodes)

			Kokku
	Transpordivahendid	Muud materiaalsed põhivarad	
31.12.2018			
Soetusmaksumus	680	10 720	11 400
Akumuleeritud kulum	-680	-7 254	-7 934
Jääkmaksumus	0	3 466	3 466
Amortisatsioonikulu		-886	-886
31.12.2019			
Soetusmaksumus	0	10 720	10 720
Akumuleeritud kulum	0	-8 140	-8 140
Jääkmaksumus	0	2 580	2 580
Amortisatsioonikulu		-794	-794
31.12.2020			
Soetusmaksumus		10 720	10 720
Akumuleeritud kulum		-8 934	-8 934
Jääkmaksumus		1 786	1 786

Lisa 7 Immateriaalsed põhivarad

(eurodes)

	Arvutitarkvara	Kokku
31.12.2018		
Soetusmaksumus	15 533	15 533
Akumuleeritud kulum	-10 865	-10 865
Jääkmaksumus	4 668	4 668
Amortisatsioonikulu	-1 919	-1 919
31.12.2019		
Soetusmaksumus	15 533	15 533
Akumuleeritud kulum	-12 784	-12 784
Jääkmaksumus	2 749	2 749
Amortisatsioonikulu	-1 919	-1 919
31.12.2020		
Soetusmaksumus	15 533	15 533
Akumuleeritud kulum	-14 703	-14 703
Jääkmaksumus	830	830

Lisa 8 Võlad ja ettemaksed

(eurodes)

	31.12.2020	12 kuu jooksul
Võlad tarnijatele	92 326	92 326
Võlad töövõtjatele	4 536	4 536
Maksuvõlad	6 161	6 161
Kokku võlad ja ettemaksed	103 023	103 023
	31.12.2019	12 kuu jooksul
Võlad tarnijatele	117 511	117 511
Võlad töövõtjatele	2 398	2 398
Maksuvõlad	2 727	2 727
Kokku võlad ja ettemaksed	122 636	122 636

Lisa 9 Aktsiakapital

(eurodes)

	31.12.2020	31.12.2019
Aktsiakapital	25 560	25 560
Aktsiate arv (tk)	400	400
Aktsiate nimiväärtus	63.90	63.90

Lisa 10 Müügitulu

(eurodes)

	2020	2019
Müügitulu geograafiliste piirkondade lõikes		
Müük Euroopa Liidu riikidele		
Eesti	839 360	795 635
Müük Euroopa Liidu riikidele, muud	13 493	9 661
Müük Euroopa Liidu riikidele, kokku	852 853	805 296
Kokku müügitulu	852 853	805 296
Müügitulu tegevusalade lõikes		
Rauakaupade ja tööriistade jaemüük	774 099	753 680
Mootorrataste, nende osade ja lisaseadmete müük, hooldus ja remont	78 754	51 616
Kokku müügitulu	852 853	805 296

Lisa 11 Turustuskulud

(eurodes)

	2020	2019
Transpordikulud	7 826	9 513
Mitmesugused bürookulud	457	268
Riiklikud ja kohalikud maksud	22 433	24 028
Tööjõukulud	68 898	71 262
Reklaamikulu	2 949	3 201
Kokku turustuskulud	102 563	108 272

Lisa 12 Üldhalduskulud

(eurodes)

	2020	2019
Üür ja rent	25 638	27 969
Mitmesugused bürookulud	13 128	13 073
Amortisatsioonikulu	3 240	2 805
Pangateenused	3 535	2 721
Kokku üldhalduskulud	45 541	46 568

Lisa 13 Tööjõukulud

(eurodes)

	2020	2019
Palgakulu	66 753	71 262
Sotsiaalmaksud	22 029	23 459
Töötuskindlustusmaksed	534	569
Kokku tööjõukulud	89 316	95 290
Töötajate keskmine arv taandatuna täistööajale	7	7
Keskmine töötajate arv töötamise liikide kaupa:		
Töölepingu alusel töötav isik	6	6
Võlaõigusliku lepingu alusel teenust osutav isik, välja arvatud füüsilisest isikust ettevõtja	1	1

Lisa 14 Seotud osapooled

(eurodes)

Tegev- ja kõrgemale juhtkonnale arvestatud tasud ja muud olulised soodustused	2020	2019
Arvestatud tasu	14 211	14 070

Aruande digitaalallkirjad

Aruande lõpetamise kuupäev on: 05.03.2021

AS MATE (registrikood: 10063390) 01.01.2020 - 31.12.2020 majandusaasta aruande andmete õigsust on elektrooniliselt kinnitanud:

Allkirjastaja nimi	Allkirjastaja roll	Allkirja andmise aeg
ANTTI NÖPS	Sisestaja	05.03.2021
PEEP OKK	Juhatuse liige	05.03.2021

Kasumi jaotamise ettepanek

(eurodes)

	31.12.2020
Eelmiste perioodide jaotamata kasum (kahjum)	200 540
Aruandeaasta kasum (kahjum)	72 398
Kokku	272 938
Jaotamine	
Eelmiste perioodide jaotamata kasum (kahjum) peale jaotamist (katmist)	272 938
Kokku	272 938

Kasumi jaotamise otsus

(eurodes)

	31.12.2020
Eelmiste perioodide jaotamata kasum (kahjum)	200 540
Aruandeaasta kasum (kahjum)	72 398
Kokku	272 938

Müügitulu jaotus tegevusalade lõikes

Tegevusala	EMTAK kood	Müügitulu (EUR)	Müügitulu %	Põhitegevusala
Rauakaupade ja tööriistade jaemüük spetsialiseeritud kauplustes	47521	774099	90.77%	Jah
Mootorrataste, nende osade ja lisaseadmete müük, hooldus ja remont	45401	50943	5.97%	Ei
Masinate ja seadmete remont	33121	27811	3.26%	Ei

Sidevahendid

Liik	Sisu
Telefon	+372 7402100
Faks	+372 7402101
E-posti aadress	info@tooriistakeskus.ee
Veebilehe aadress	www.tooriistakeskus.ee