

# MAJANDUSAASTA ARUANNE 2022

KINEMA OÜ







# OÜ KINEMA

## MAJANDUSAASTA ARUANNE

01.01.2022 - 31.12.2022

Ärinimi: OÜ Kinema

Äriregistrikood: 10123689

Address: Kesk tee 23, 75305 Jüri, Harjumaa

Telefon: +372 659 9166

E-post: info@kinema.eu

Koduleht: www.kinema.eu

## SISUKORD

KINEMA LUGU	3
TEGEVUSARUANNE	7
RAAMATUPIDAMISE AASTAARUANNE	14
BILANSS	14
KASUMIARUANNE	15
RAAMATUPIDAMISE AASTAARUANDE LISAD	16
Lisa 1. Arvestuspõhimõtted	16
Lisa 2. Raha	20
Lisa 3. Lühiajalised finantsinvesteeringud	21
Lisa 4. Nõuded ja ettemaksed	22
Lisa 5. Maksude ettemaksed ja maksuvõlad	23
Lisa 6. Tütarettevõtjate aktsiad ja osad	23
Lisa 7. Kinnisvarainvesteeringud	23
Lisa 8. Materiaalsed põhivarad	24
Lisa 9. Võlad ja ettemaksed	25
Lisa 10. Tingimuslikud kohustised ja varad	26
Lisa 11. Müügitulu	26
Lisa 12. Muud äritulud	27
Lisa 13. Müüdnud toodangu (kaupade, teenuste) kulu	27
Lisa 14. Turustuskulud	27
Lisa 15. Üldhalduskulud	27
Lisa 16. Tööjõukulud	28
Lisa 17. Seotud osapooled	28
KINEMA JUHATUS, ALLKIRJAD	29

## SUURIM LÄBIPÄÄSUSÜSTEEMIDE TARNIJA EESTIS

1992. aastal asutatud Kinema OÜ on tänaseks kasvanud suurimaks tööstuslike läbipääsusüsteemide tarnivaks ettevõtteks Eestis ning on tõsiseltvõetav partner Eesti tööstusettevõtetele.

Kinema on spetsialiseerunud tõstuste, laadimisseadmete ja läbipääsusüsteemide müügile, paigaldusele ja hooldusele. Meid iseloomustab kliendikesksus, mille oleme saavutanud läbi usalduse, vastastikuse austuse ja avatuse.

Meie investeeringud ja panustamine tehnoloogiasse, tootearendusse ja inimestesse on taganud ettevõtte järjepideva arengu.

Kinema tegutseb ka Soomes ja Lätis läbi oma heade koostööpartnerite Kinema OY ja Kinema SIA. Kinema OÜ omab 100% tütarettevõtet Kinema OY.

## KINEMA TUGEVUSED





## KINEMA TOOTED JA TEENUSED

Kinema tooteportfelli kuuluvad eranditult ainult kvaliteetseimate Euroopa tarnijate tooted:

Tooted			Teenused		
Tööstuslikud tõstukesed	Laadimissillad- ja tihendid	Kiirruullused	Paigaldus	Hooldus	Remont
Tuletõkkeuksed	Tõkkepuud, tõkispõstid	Voldikused			
Agrisüsteemid	Automaatika ustele	Automaatika väravatele			

Usume, et kvaliteetse ja õige toote müümine kliendile on sama tähtis, kui selle toote hilisem hooldamine - ainult õigeaegselt hooldatud tooted tagavad kliendile nende investeeringu pikaajalise väärtuse ja tasuvuse. Õigel ajal hooldatud tooted annavad meie kliendile meelerahu ja öösel rahuliku une.

Kinemas seisame kindlalt selle eest, et maailm oleks päev-päevalt parem ja turvalisem koht.

TURVALISUS  
ALGAB  
UKSEST

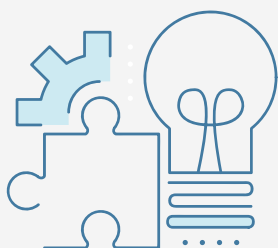


Pärnu Ühishoone  
Kinema Ülestõstetavad tööstuskesed, tööstusautomaatika, ohutusseadmed



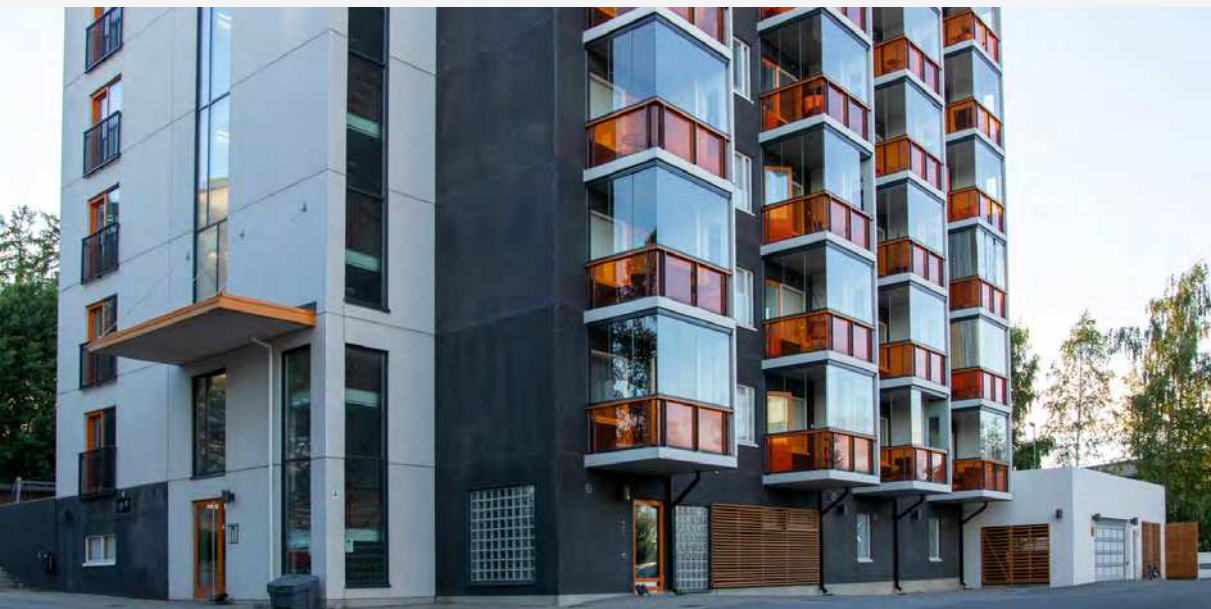
## VISIOON

- Olla tugeva brändiga Eesti ettevõtte, kes on klientide esimeseks valikuks tööstuslike avatäidete ja läbipääsusüsteemide tarnijana nii Eestis kui Soomes.
- Olla oma valdkonnas parima järelteenindus-meeskonnaga ettevõtte Eestis. Märksõnadeks: kiirus, usaldus, turvalisus.
- Olla oma valdkonnas kiireim ja kliendisõbralikum müügiettevõtte Soomes.
- Luua Kinemas atraktiivne töökeskkond, kus meeskond tegutseb innovaatseliselt, pakkudes seeläbi Kinema klientidele hea disainiga, mugavaid, turvalisi ja kompaktsed lahendusi, mis toovad naeratuse nii Kinema töötajate, partnerite kui ka klientide näole.



## MISSIOON

- Pakkuda klientidele nende vajadustest lähtuvaid lahendusi, arvestades alati kohaliku turu eripärade ja tingimustega. Pakkuda alati ja ainult kaasaegseid, kvaliteetseid ning turvalisi teenuseid või tooteid.
- Kogu organisatsiooni efektiivseks ja korrektseks toimimiseks kehtivad Kinemas ühistarkusega juhtimise põhimõtted ning tööde teostamiseks kindlad kokkulepitud protsessireeglid.
- Kinema juhtimisfilosoofia baseerub põhimõttel, et igas inimeses on headus, väärikus, uudishimu ning soov areneda. Iga inimene kannab endas tarkust, mis on ainult talle omane ning see on väärtus meeskonnale ja ettevõttele. Tehes ruumi kõigi Kinema inimeste arvamuste, teadmiste, kogemuste ja vaatenurkade esile tulemiseks, oleme loonud ühise välja, mida nimetame ühistarkusega juhtimiseks.
- Valime hoolikalt oma koostööpartnereid. Ausus, täpsus, lubadustest kinnipidamine, kõrge kvaliteet ja kiired lahendused – need on märksõnad mida nõuame endalt ja hindame oma koostööpartnerite juures.



Korterelamu Tampere  
Kinema Ülestõstatav tööstusüks





## KESKKOND

Kinema eesmärgiks on ressursside säästlik kasutamine, jäätmetekke vähendamine. Järgime hoolikalt kõiki seadusest tulenevaid keskkonnanõudeid. Hindame oma ökoloogilise jalajälje suurust ning anname parima, et see oleks võimalikult väike.



### Ettevõtte püsivad kvaliteedi- ja keskkonnanäesmärgid:

- pakkuda klientidele professionaalset, kiiret, projektikohast ja tähtaegset toodet ja teenust, kasutades selleks kaasaegseid ja kvaliteetseid vahendeid;
- analüüsida ja parendada oma tegevust, tuginedes klientide tagasisidele ning koostöös kliendiga leida optimaalsed lahendused;
- kasutada usaldusväärseid alltöövõtjaid ja hankijaid;
- tõsta läbi töötajate koolitamise nende kvalifikatsiooni ja keskkonnateadlikkust;
- kasutada säästlikult loodusressursse;
- keskkonna saastamise vältimiseks minimeerida tootega kaasnevaid kahjulikke keskkonnamõjusid, pöörates tähelepanu jäätmete tekke vähendamisele ning turvalise jäätmekäitluse korraldamisele;

## OHUTUS

Kinema seab tähtsale kohale ohutu töökeskkonna, et vältida tööõnnetusi ja tervisekahjustusi. Selleks varustatakse oma töötajaid vajalike töö- ja isikukaitsevahenditega ning korraldatakse töötervishoiu- ja ohutusosalast juhendamist ning koolitusi ja täiendõpet.

Kinema on määratlenud potentsiaalsed hädaolukorrad ja viimastega kaasnevad võimalikud tagajärjed ning on analüüsinud hädaolukordade ennetamise võimalusi. Eesmärgiks on tagada, et võimalikud hädaolukorrad on ennetatud, hädaolukordade esinemise korral oleks tagajärjed likvideeritud või minimeeritud.



Kinnisvaraarendus Järvekülas, Harjumaal  
Kinema ülestõstetavad garaažiüksed automaatikaga

## KINEMA ON EESTI TURUL TEGUTSENUD ÜLE 30 AASTA. ETTEVÕTE ON JÄTKUSUUTLIK JA TULEVIKKU VAATAV

### Meie eesmärk on rahulolev klient

Arendame pidevalt oma põhilisi toote/teenuse suundi selleks, et käia ajaga kaasas. Oleme innovaatilised ning pakume klientidele alati parimat toodet/teenust. Tõstused ning nende hooldus saab olla vägagi innovaativne ning 100% kliendi vajadusi arvestav. Kinema püsivaks eesmärgiks on pakkuda klientidele ainult selliseid tooteid ja teenuseid, mida ka ise soovime osta. Meie põhiväärtused on areng, Kinema inimesed, nende teadmised, meeskonnatöö ning kliendid.

### Turud

Kinema teiseks suuremaks turuks on Soome. Aastate lõikes on olnud käibed erinevad, kuid koostööpartnerid püsivad. Oleme saavutanud Soome turul kindla positsiooni ja kavatsame seda hoida. Meil on koostööpartnereid üle kogu Euroopa. Kõik on pikaajelised ja tugevad ettevõtted, kelle abiga suudame pakkuda klientidele parimaid tooteid ja teenuseid.

2022 aasta teises pooles üllatas kogu maailma kõrge inflatsioon ja Euribori tõus. Kinemal ei ole pangalaene, seetõttu Euribori muutused ei mõjuta Kinema äritegevust. Inflatsioonist tuleneva hinnatõusu võttis turg ilusti vastu ja Kinema jaoks ei kaasnenud suurt kulubaasi tõusu.

### 2023. aasta eesmärgid:

- jätkata kasvu Eesti ja Soome turgudel
- toodete/teenuste arendustegevuste jätkamine
- Kinema juhtimissüsteemi edasiarendamine ja juhtimissüsteemist tulenevate arusaamade viimine iga töötajani ning läbi nende ka meie koostööpartneriteni



## 2022. aasta oli Kinema jaoks edukas

Veebruaris 2022 alanud Ukraina sõjaga kaasnesid ebakindlused materjalide tarnes, pidevalt muutuvad sisseostuhinnad ja volatiilsus transpordihindades. Tänu Kinema meeskonna kiirele kohanemisvõimele saime väljakutsetega edukalt hakkama.



Kortermaja Soomes  
Kinema garaažiüksed, eraldi käiguüks

Eramu Tallinnas  
Kinema garaažiüks, garaažiukse automaatika

## 2022. aastal jätkasime Kinema struktuuri korrastamist ja seeläbi töötajate suuremat kaasamist ettevõtte tegevuses.

Oleme välja töötanud uudse Kinema juhtimissüsteemi ning arendame seda edasi ka järgmistel aastatel. Juhtimissüsteem põhineb Holokraatilisel süsteemil mis kogu maailmas viimastel aastatel on palju tähelepanu saavutanud.

Holakraatia on juhtimispraktika, mis aitab organisatsioonidel paremini kohaneda nii välise kui ka sisemiste muutustega ning luua sisekliima, mis toetaks inimeste peamiste vajaduste – iseseisvuse, meisterlikkuse ja seotuse – täitmist.

Kinema on võtnud Holokraatilisest juhtimissüsteemist nõ vundamendikivid ja selle peale ehitanud täiesti uudse lähenemise organisatsiooni juhtimisele ilma juhtideta ja kõiki töötajaid kaasates.

Kinema juhtimisfilosoofia baseerub põhimõttel, et iga inimene on hea, väärikas, uudishimulik ning neis on olemas soov areneda. Ta kannab endas tarkust, mis on ainult talle omane ning see on väärtuseks meeskonnale ja ettevõttele. Selleks, et Kinema inimeste potentsiaal ja tarkus saaks esile tulla, oleme loonud usaldusliku kultuuri, mis võimaldab igal inimesel täita talle pandud ootusi ja areneda üksikisikuna, julgustades neid uuendustele, algatusvõimele ja iseseisvale tegutsemisele.

Iga töötaja Kinemas on oluline. Erinevad karakterid, erinev maailmapilt, kogemused, kultuuriline taust, haridustee jne loovad rikkaliku terviku. Me julgustame Kinemas inimesi igakülgset arenema. Igaühe heaolu, turvatunne ning inspiratsioon on olulised. Oleme loonud keskkonna, mis toetab uudishimulikkust ja õppimist. Ebaõnnestumisi võtame kui võimalust koos õppida ning areneda nii inimestena kui meeskonnana.

## 2022. aasta oli Kinema jaoks teine aasta osalemaks EAS-i projektis Ettevõtte Arenguprogramm.

Programmi raames arendame 3 aasta jooksul välja uue hooldussüsteemi meie poolt pakutavatele toodetele.

Oleme tänaseks arendustöödega lõpusirgel ning programmi lõpuks (oktoober 2023) ka uute lahendustega turule tulemas.

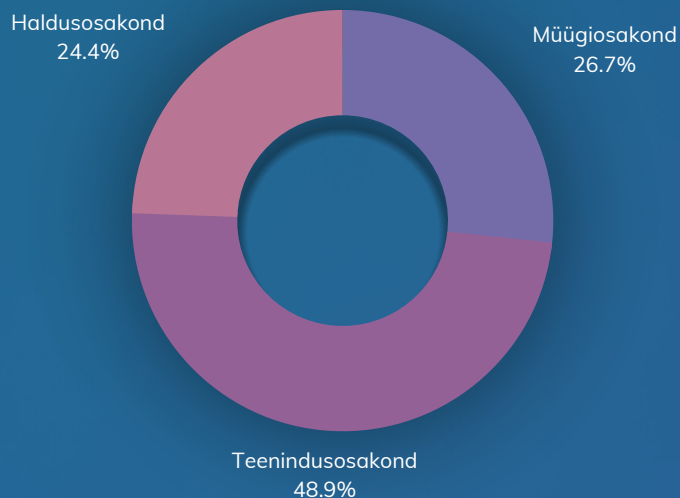


Ettevõtte töötajate keskmine arv 2022. aastal oli 41 inimest (2021. aastal 38 inimest).

Aruandeperioodil töötajatele arvestatud tasud koos maksudega moodustasid kokku 1,890 milj eurot (2021. aastal 1,456 milj eurot).

Juhatuse liikmetele maksti 221 tuhat eurot tasu (2021. aastal 284 tuhat eurot).

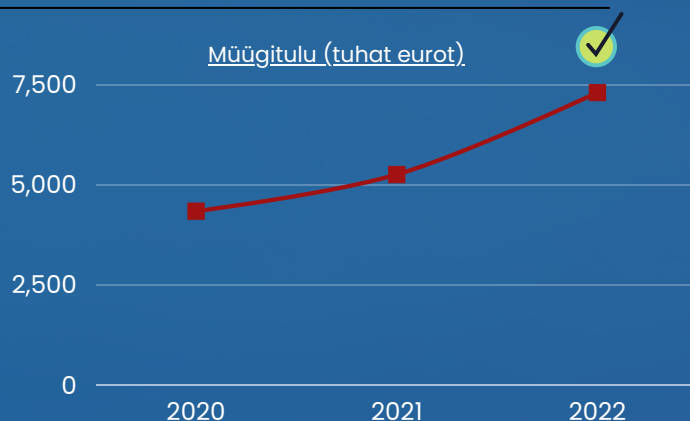
## Kinema töötajad:



	2022	2021
Müügitulu (tuhat eurot)	7308	5260
Käibe kasv (- langus)	39%	21%
Brutorentaablus %	23%	24%
Puhaskasum (tuhat eurot)	284	205
Puhasrentaablus	4%	3,9%
Lühiajaliste kohustuste kattekordaja	1,49	1,49
ROA	13%	6%
ROE	38%	11%

Suhtarvude arvutamisel kasutatud valemid:

- Käibe kasv (%) =  $(\text{müügitulu } 2022 - \text{müügitulu } 2021) / \text{müügitulu } 2021 * 100$
- Brutorentaablus (%) =  $\text{brutokasum} / \text{müügitulu} * 100$
- Puhasrentaablus (%) =  $\text{puhaskasum} / \text{müügitulu} * 100$
- Lühiajaliste kohustuste kattekordaja (kordades) =  $\text{käibevara} / \text{lühiajalised kohustused}$
- ROA (%) =  $\text{puhaskasum} / \text{vara kokku} * 100$
- ROE (%) =  $\text{puhaskasum} / \text{omakapital kokku} * 100$



## VALIK 2022. AASTA OBJEKTIDEST

Objekt: Rukki 2, Lao- ja ärihoone

Klient: Messi Ehitus OÜ

Tooted: Ülestõstetavad tööstusüksed, tööstusautomaatika



Objekt: Ringi tee 13, Stock office

Klient: Messi Ehitus OÜ

Tooted: Ülestõstetavad tööstusüksed, tööstusautomaatika



Objekt: Viimsi Kookon

Klient: Telor Ehitused OÜ

Tooted: Ülestõstetavad tööstusüksed, tööstusautomaatika,





Objekt: Ladu/Stock-Office, Taevavärava 6b, Jüri  
Klient: Messiehitus OÜ  
Tooted: Ülestõstetavad tööstusüksed käiguuksega, tööstusautomaatika



Objekt: Arras Construction tootmishoone Kiilis

Klient: Eventus Ehitus OÜ

Tooted: Ülestõstetavad tööstusüksed, tööstusautomaatika, tuletõkkeuksed, laadimismajad, laadimistihendid



Objekt: Favorte Stock, Iru Ärikeskus

Klient: Eventus Ehitus OÜ

Tooted: Ülestõstetavad tööstusüksed, tööstusautomaatika, kiirrulluks





Objekt: Pärnu Lennujaam  
Klient: Eviko Ehitus OÜ  
Tooted: Volditav kangasvärav 40280x15100/10100mm



Objekt: Lao -ja Ärihoone, Vana kandi tee 5, Kandiküla, Tartu  
Klient: Embach Ehitus OÜ  
Tooted: Ülestõstetavad tööstusüksed jalgvärvavaga, tööstusautomaatika



# RAAMATUPIDAMISE AASTARUANNE

## BILANSS

(eurodes)

	31.12.2022	31.12.2021	Lisa nr
Varad			
Käibevarad			
Raha	895 546	870 926	2
Finantsinvesteeringud	65 004	51 571	3
Nõuded ja ettemaksud	531 082	418 368	4
Varud	654 808	588 475	
<b>Kokku käibevarad</b>	<b>2 146 440</b>	<b>1 929 340</b>	
Põhivarad			
Kinnisvarainvesteeringud	0	930 000	7
Materiaalsed põhivarad	33 757	308 245	8
<b>Kokku põhivarad</b>	<b>33 757</b>	<b>1 238 245</b>	
<b>Kokku varad</b>	<b>2 180 197</b>	<b>3 167 585</b>	
Kohustised ja omakapital			
Kohustised			
Lühiajalised kohustised			
Laenukohustised	0	6 818	
Võlad ja ettemaksud	1 422 923	1 276 873	9
Eraldised	13 345	13 345	
<b>Kokku lühiajalised kohustised</b>	<b>1 436 268</b>	<b>1 297 036</b>	
Pikaajalised kohustised			
Laenukohustised	0	13 637	
<b>Kokku pikaajalised kohustised</b>	<b>0</b>	<b>13 637</b>	
<b>Kokku kohustised</b>	<b>1 436 268</b>	<b>1 310 673</b>	
Omakapital			
Osakapital nimiväärtuses	63 912	63 912	
Kohustuslik reservkapital	6 391	6 391	
Eelmiste perioodide jaotamata kasum (kahjum)	389 938	1 581 166	
Aruandeaasta kasum (kahjum)	283 688	205 443	
<b>Kokku omakapital</b>	<b>743 929</b>	<b>1 856 912</b>	
<b>Kokku kohustised ja omakapital</b>	<b>2 180 197</b>	<b>3 167 585</b>	



# KASUMIARUANNE

(eurodes)

	2022	2021	Lisa nr
Müügitulu	7 307 827	5 260 178	11
Müüdnud toodangu (kaupade, teenuste) kulu	-5 660 951	-4 005 281	13
<b>Brutokasum (-kahjum)</b>	<b>1 646 876</b>	<b>1 254 897</b>	
Turustuskulud	-815 381	-574 022	14
Üldhalduskulud	-667 429	-521 012	15
Muud äritulud	136 108	129 879	12
Muud ärikulud	-14 874	-6 072	
<b>Ärikasum (kahjum)</b>	<b>285 300</b>	<b>283 670</b>	
Intressitulud	59	48	
Intressikulud	-708	-1 134	
Muud finantstulud ja -kulud	2 293	-16 618	
<b>Kasum (kahjum) enne tulumaksustamist</b>	<b>286 944</b>	<b>265 966</b>	
Tulumaks	-3 256	-60 523	
<b>Aruandeaasta kasum (kahjum)</b>	<b>283 688</b>	<b>205 443</b>	

# RAAMATUPIDAMISE AASTAARUANDE LISAD

## LISA 1. ARVESTUSPÕHIMÕTTED

### Üldine informatsioon

Käesolev aruanne on Eesti finantsaruandluse standardist lähtuv väikeettevõtja lühendatud raamatupidamise aruanne. OÜ Kinema 2022. aasta raamatupidamise aastaaruanne on koostatud kooskõlas Eesti finantsaruandluse standardiga, mis tugineb rahvusvaheliselt tunnustatud arvestuse ja aruandluse põhimõtetele. Eesti finantsaruandluse standardi põhinõuded on kehtestatud Eesti Vabariigi raamatupidamise seadusega ning seda täiendavad Raamatupidamise Toimkonna poolt väljaantavad juhendid.

OÜ Kinema kasumiaruanne on koostatud Raamatupidamise seaduse lisa 2 toodud kasumiaruande skeemi 2 alusel. Raamatupidamise aastaaruanne on koostatud eurodes.

Tütarettevõtet ei konsolideerita rida-realt vastavalt Raamatupidamise seaduse §29, lg2 erandist- konsolideerimisgrupi majandusaasta aruande koostamise kohustusest on vabastatud konsolideeriv üksus, kelle konsolideeritud näitajad ei ületa Raamatupidamise seaduse §3 punktis 18 sätestatud väikese konsolideerimisgrupi tingimusi.

Raamatupidamise aastaaruande koostamisel on lähtutud soetusmaksumuse printsiibist, välja arvatud juhtudel, mida on kirjeldatud alljärgnevatel arvestuspõhimõtetes.

### Raha

Raha ja selle ekvivalentidena kajastatakse bilansis raha kirjel kassas olevat sularaha, arvelduskontode jääke (v.a. arvelduskrediit). Arvelduskrediiti kajastatakse bilansis lühiajaliste laenukohustuste koosseisus.

### Välisvaluutas toimunud tehingud ning välisvaluutas fikseeritud finantsvarad ja -kohustised

Välisvaluutas toimunud tehingud on ümberarvestatud arvestusvaluutasse, kasutades tehingupäeval kehtinud Euroopa Keskpanka vastava valuuta ametlikku noteeringut. Kui Euroopa Keskpank vastavat valuutat ei noteeri, võetakse aluseks valuutat emiteeriva riigi keskpanka ametlik noteering euro suhtes. Raha ülekandmise ja tehingupäeva kursside erinevuse korral tekkivad kursivahed kajastatakse kasumiaruandes. Välisvaluutas fikseeritud monetaarsed varad ja kohustused on ümber hinnatud aruandeperioodi lõpu seisuga kehtinud Euroopa Keskpanka ametliku noteeringu või, kui Euroopa Keskpank vastavat valuutat ei noteeri, valuutat emiteeriva riigi keskpanka ametliku noteeringu alusel euro suhtes. Võlakohustuste ning raha ja raha ekvivalentide ümberhindamisest tulenevad kasumid ja kahjumid on kajastatud kasumiaruandes.

### Finantsinvesteeringud

Tütarettevõtte osad ja muud pikemaks perioodiks kui üks aasta soetatud väärtpaberid on bilansis kajastatud pikaajaliste finantsinvesteeringutena. Tütarettevõtteks loetakse ettevõtet, mille üle emaettevõttel on kontroll. Tütarettevõtet loetakse kontrolli all olevaks, kui emaettevõtte omanduses on otse või tütarettevõtete kaudu rohkem kui 50% tütarettevõtte hääleõiguslikest aktsiatest või osakapitalist, kui emaettevõtte kontrollib tütarettevõtte finants- ja tegevuspoliitikat lepingu või kokkuleppe alusel, või kui emaettevõttel on õigus nimetada või tagasi kutsuda enamus tegevjuhtkonna ja kõrgema juhtorgani liikmetest. Investeeringud tütarettevõttesse on bilansis kajastatud soetusmaksumuse meetodil. Omandatud osaluse soetusmaksumuseks loetakse omandamisel makstud tasu õiglast väärtust ning omandamisega otseselt seotud väljaminekuid.

### Nõuded ja ettemaksud

Nõudeid ostjate vastu kajastatakse korrigeeritud soetusmaksumuses (s.o nominaalväärtus miinus vajadusel tehtavad allahindlused). Ostjatelt laekumata arved on bilansis hinnatud tõenäoliselt laekuvatest summadest lähtudes. Seejuures hinnatakse iga kliendi laekumata arveid eraldi, arvestades teadaolevat informatsiooni kliendi maksevõime kohta.

Ebatõenäoliselt laekuvate nõuete kulu kajastatakse kasumiaruande kirjel üldhalduskulud. Lootusetud nõuded kantakse bilansist välja. Varem allahinnatud ebatõenäoliste nõuete laekumisi kajastatakse ebatõenäoliste nõuete kulu vähenemisenä.



Kõiki muid nõudeid (viitlaekumised, antud laenud ning muud lühi- ja pikaajalised nõuded), välja arvatud edasimüügi eesmärgil omandatud nõudeid, kajastatakse korrigeeritud soetusmaksumuses.

Lühiajaliste nõuete korrigeeritud soetusmaksumus on üldjuhul võrdne nende nominaalväärtusega (miinus võimalikud allahindlused), mistõttu lühiajalisi nõudeid kajastatakse bilansis tõenäoliselt laekuvas summas.

Pikaajaliste nõuete korrigeeritud soetusmaksumuse arvestamiseks võetakse nad algselt arvele saadaoleva tasu õiglasel väärtuses, arvestades järgnevatel perioodidel nõudelt intressitulu, sisemise intressimäära meetodit kasutades.

#### **Varud**

Varud võetakse algselt arvele nende soetusmaksumuses, mis koosneb ostukulutustest, tootmiskulutustest ja muudest kulutustest, mis on vajalikud varude viimiseks nende olemasolevasse asukohta ja seisundisse.

Varude ostukulutused sisaldavad lisaks ostuhinnale varude ostuga kaasnevat tollimaksu, muid mittetagastatavaid makse ja varude soetamisega otseselt seotud transpordikulutusi, millest on maha arvatud hinnaalandid ja dotatsioonid. Varude tootmiskulutused sisaldavad tooraine ja materjalide ning pakkematerjali maksumust ja nendega seotud transpordikulutusi.

Varude soetusmaksumuse arvestamisel kasutatakse FIFO meetodit. Varud hinnatakse bilansis lähtudes sellest, mis on madalam, kas soetusmaksumus või neto realiseerimisväärtus. Materjalid hinnatakse alla juhul, kui nendest valmistatavate valmistoodete hinnanguline soetusmaksumus ületab samade valmistoodete neto realiseerimisväärtust. Varude allahindlusi nende neto realiseerimisväärtusele kajastatakse allahindluse perioodil müüdud toodangu (kaupade, teenuste) kuluna.

#### **Kinnisvarainvesteeringud**

Kinnisvarainvesteering on maa või hoone (või osa hoonest), mida ettevõtte hoiab renditulu teenimise või turuväärtuse tõusmise eesmärgil ja mida ta ei kasuta muus majandustegevuses (kaupade tootmisel või teenuste osutamisel (v.a renditeenused) või halduseesmärkidel).

Kinnisvarainvesteering võetakse bilansis algselt arvele tema soetusmaksumuses, mis sisaldab ka soetamisega otseselt seotud kulutusi. Kinnisvarainvesteeringud, mille õiglast väärtust on võimalik usaldusväärset hinnata mõistliku kulu ja pingutusega, kajastatakse õiglase väärtuse meetodil.

Õiglase väärtuse meetodi rakendamisel kajastatakse kinnisvarainvesteeringu objekte igal bilansipäeval nende õiglasel väärtuses. Väärtuse muutusest tulenevad kasumid/kahjumid kajastatakse aruandeperioodi kasumiaruandes. Õiglase väärtuse meetodil kajastatavatelt kinnisvarainvesteeringutelt ei arvestata amortisatsiooni.

#### **Materiaalsed ja immateriaalsed põhivarad**

Materiaalseks põhivaraks loetakse ettevõtte enda majandustegevuses kasutatavaid varasid kasuliku tööeaga üle ühe aasta ja maksumusega alates 700 eurot. Varad, mille kasulik tööiga on üle 1 aasta, kuid mille soetusmaksumus on alla 700 euro, kajastatakse kuni kasutusele võtmiseni väheväärtusliku inventarina (varudes) ja vara kasutuselevõtmise hetkel kantakse kulusse. Kuludesse kantud väheväärtuslike inventaride üle peetakse arvestust bilansiväliselt.

Materiaalne põhivara võetakse algselt arvele tema soetusmaksumuses, mis koosneb ostuhinnast (k.a tollimaks ja muud mittetagastatavad maksud) ja otseselt soetamisega seotud kulutustest, mis on vajalikud vara viimiseks tema tööseisundisse ja –asukohta. Materiaalset põhivara kajastatakse bilansis tema soetusmaksumuses, millest on maha arvatud akumulieeritud kulum ja võimalikud väärtuse langusest tulenevad allahindlused. Kapitalirendile võetud materiaalse põhivara arvestus toimub sarnaselt ostetud põhivaraga.

Materiaalse põhivara objektile tehtud hilisemad väljaminekud kajastatakse põhivarana, kui on tõenäoline, et ettevõtte saab varaobjektiga seotud tulevast majanduslikku kasu ning varaobjekti soetusmaksumust saab usaldusväärset mõõta. Muid hooldus- ja remondikuludid kajastatakse kuluna nende toimumise momendil.

## Kasulik eluiga põhivara gruppide lõikes (aastates)

Põhivara grupi nimi	Kasulik eluiga
Maa	ei amortiseerita
Ehitised ja rajatised	13-20 aastat
Masinaid ja seadmed	3-5 aastat
Muu inventar	2-5 aastat

Amortisatsiooni arvestamisel kasutatakse lineaarset meetodit. Amortisatsioonimäär määratakse igale põhivara objektile eraldi, sõltuvalt selle kasulikust tööeas. Juhul kui materiaalse põhivara objekt koosneb üksteisest eristatavatest komponentidest, millel on erinevad kasulikud eluead, võetakse need komponendid raamatupidamises arvele eraldi varaobjektidena ning määratakse ka vastavalt nende kasulikule elueale eraldi amortisatsiooninormid.

Amortisatsiooni arvestamist alustatakse hetkest, mil vara on kasutatav vastavalt juhtkonna poolt plaanitud eesmärgil ning seda tehakse kuni amortiseeritava osa täieliku amortiseerumiseni või vara lõpliku eemaldamiseni kasutusest. Igal bilansipäeval hinnatakse kasutatavate amortisatsioonimäärade, amortisatsioonimeetodi ning lõppväärtuse põhjendatust.

Juhul kui põhivara kaetav väärtus (s.o kõrgem kahest järgnevast näitajast: vara neto müügihind või vara kasutusväärtus) on väiksem tema bilansilisest jääkmaksumusest, hinnatakse materiaalse põhivara objektid alla nende kaetavale väärtusele.

## Rendid

Kapitalirendina käsitletakse rendilepingut, mille puhul kõik olulised vara omandiga seonduvad riskid ja hüved kanduvad üle rentnikule. Muud rendilepingud kajastatakse kasutusrendina.

### Ettevõtte kui rendileandja

Kasutusrendi tingimustel väljarenditud vara kajastatakse bilansis tavakorras, analoogselt muule ettevõtte bilansis kajastatavale varale. Kasutusrendi maksed kajastatakse rendiperioodi jooksul lineaarse tuluna.

### Ettevõtte kui rentnik

Kapitalirendi kajastatakse bilansis vara ja kohustusena renditud vara õiglase väärtuse summas. Rendimaksed jaotatakse finantskuluks (intressikulu) ja kohustuse jääkväärtuse vähendamiseks. Finantskulud jaotatakse rendiperioodile arvestusega, et intressimäär on igal ajahetkel kohustuse jääkväärtuse suhtes sama. Kapitalirendi tingimustel renditud varad amortiseeritakse sarnaselt omandatud põhivaraga, kusjuures amortisatsiooni-perioodiks on vara eeldatav kasulik tööiga või rendisuhte kehtivuse periood, olenevalt sellest, kumb on lühem. Kapitalirendi lepingute sõlmimisega otseselt kaasnevad rentniku poolt kantavad esmased otsekulutused kajastatakse renditava vara soetusmaksumuse koosseisus.

Kasutusrendimaksed kajastatakse rendiperioodi jooksul lineaarselt kasumiaruandes kuluna.

## Finantskohustised

Kõik finantskohustised (võlad hankijatele, võetud laenud, viitvõlad, muud lühi- ja pikaajalised võlakohustised) võetakse algselt arvele nende soetusmaksumuses, mis sisaldab ka kõiki soetamisega otseselt kaasnevaid kulutusi. Edasine kajastamine toimub korrigeeritud soetusmaksumuse meetodil (v.a edasimüügi eesmärgil soetatud finantskohustised ning negatiivse õiglase väärtusega tuletisinstrumendid, mida kajastatakse nende õiglases väärtuses).

Lühiajaliste finantskohustiste korrigeeritud soetusmaksumus on üldjuhul võrdne nende nominaalväärtusega, mistõttu lühiajalisi finantskohustisi kajastatakse bilansis maksmisele kuuluvas summas. Pikaajaliste finantskohustiste korrigeeritud soetusmaksumuse arvestamiseks võetakse nad algselt arvele saadud tasu õiglases väärtuses (millest on maha arvatud tehingukulutused), arvestades järgnevatel perioodidel kohustistelt intressikulu kasutades sisemise intressimäära meetodit.

Finantskohustis liigitatakse lühiajaliseks, kui selle tasumise tähtaeg on 12 kuud alates bilansikuupäevast või ettevõttel pole tingimusteta õigust kohustise tasumist edasi lükata rohkem kui 12 kuud pärast bilansikuupäeva. Laenukohustisi, mille tagasimakse tähtaeg on 12 kuu jooksul bilansipäevast, kuid mis refinantseeritakse pikaajaliseks pärast bilansipäeva, kuid enne aastaaruande kinnitamist, kajastatakse lühiajalistena. Samuti kajastatakse lühiajalistena laenukohustisi, mida laenuandjal oli õigus bilansipäeval tagasi kutsuda laenulepingus sätestatud tingimuste rikkumise tõttu.



## **Eraldised ja tingimuslikud kohustised**

Eraldistena kajastatakse bilansis tõenäolisi kohustusi, mis on avaldunud enne bilansikuupäeva toimunud sündmuste tagajärjel ning mille realiseerumise aeg või summa ei ole kindlad. Eraldiste kajastamisel bilansis on lähtutud juhtkonna hinnangust eraldise täitmiseks tõenäoliselt vajamineva summa ning eraldise realiseerumise aja kohta. Eraldis kajastatakse bilansis summas, mis on juhtkonna hinnangu kohaselt bilansipäeva seisuga vajalik eraldisega seotud kohustuse rahuldamiseks või üleandmiseks kolmandale osapoolele. Juhul kui eraldis realiseerub tõenäoliselt hiljem kui 12 kuu jooksul pärast bilansipäeva, kajastatakse seda diskonteeritud väärtuses (eraldisega seotud väljamaksete nüüdisväärtuse summas), välja arvatud juhul, kui diskonteerimise mõju on ebaoluline.

### *Garantiieraldis*

Ettevõtte annab enda poolt müüdnud toodetele garantii. Ettevõtte bilansis on moodustatud eraldis summas, mis on vajalik bilansipäevaks müüdnud toodetega seotud garantiikohustuse rahuldamiseks. Eraldise hindamisel on lähtutud eelmiste aastate kogemusest.

Muud võimalikud või eksisteerivad kohustused, mille realiseerumine on vähemtõenäoline kui mitterealiseerumine või millega kaasnevate kulutuste suurus ei ole võimalik piisava usaldusväärsusega hinnata, on avalikustatud aastaaruande lisades tingimuslike kohustustena.

## **Sihtfinantseerimine**

Tegevuse sihtfinantseerimist kajastatakse tuluna siis, kui sihtfinantseerimise laekumine on praktiliselt kindel ja sihtfinantseerimisega seotud sisulised tingimused on täidetud. Saadud sihtfinantseerimine, mille puhul tuluna kajastamise tingimused ei ole täidetud, kajastatakse bilansis kohustisena. Vastavat kohustist kajastatakse bilansis lühi- või pikaajalisena olenevalt sellest, millal toimub sihtfinantseerimisega kaasnevate tingimuste täitmine.

## **Tulud**

### *Tulu kaupade müügist*

Tulu kaupade müügist kajastatakse saadud või saadaoleva tasu õiglasel väärtuses, võttes arvesse kõiki tehtud allahindlusi ja soodustusi. Tulu kaupade müügist kajastatakse siis, kui kõik olulised omandiga seotud riskid on läinud üle müüjalt ostjale, müügitulu ja tehinguga seotud kulu on usaldusväärselt määratav ning tehingust saadava tasu laekumine on tõenäoline.

### *Tulu teenuste müügist*

Tulu teenuse müügist kajastatakse teenuse osutamise järel. Tulu pikema perioodi jooksul osutatavate ühekordsete teenuste müügist kajastatakse lähtuvalt osutatava teenuse valmidusastmest bilansipäeval, eeldusel, et teenuse osutamist hõlmava tehingu lõpptulemust (s.o tehinguga seotud tulusid ja kulusid) on võimalik usaldusväärselt prognoosida ning tehingust saadava tasu laekumine on tõenäoline. Osutatava teenuse valmidusaste määratakse kasutades teenuse osutamiseiga seotud tegelike kulude suhet võrreldes lepingus eeldatud eelarveliste kuludega.

### *Hooldustasud*

Juhul, kui hooldus seisneb ühekordses suuremas toimingus, kajastatakse tulu antud toimingu teostamise järel. Juhul, kui hooldust tehakse teatud pikema ajaperioodi jooksul, kajastatakse hooldustasud tuluna lineaarselt lepingus ettenähtud hooldusperioodi jooksul.

### *Intressitulu*

Intressitulu kajastatakse siis, kui tulu laekumine on tõenäoline ja tulu suurus on võimalik usaldusväärselt hinnata. Intressitulu kajastatakse kasutades vara sisemist intressimäära, välja arvatud juhtudel, kui intressi laekumine on ebakindel. Sellistel juhtudel arvestatakse intressitulu kassapõhiselt.

## **Maksustamine**

Vastavalt kehtivale seadusandlusele Eestis ettevõtete kasumit ei maksustata, mistõttu ei eksisteeri ka edasilükkunud tulumaksu nõudeid ega kohustusi. Kasumi asemel maksustatakse Eestis jaotamata kasumist väljamakstavaid dividende alates 01.01.2015 maksumääraga 20/80 netodividendina väljamakstud summalt. Alates 2019. aastast tuleb regulaarselt väljamakstavatele dividendidele rakendada osaliselt soodsamat maksumäära 14/86 (tavamäär 20/80). Seda soodsamat maksumäära tuleb kasutada dividendimaksele, mis ulatub kuni kolme eelneva majandusaasta keskmise dividendide väljamakseni, mis on maksustatud 20/80 maksumääraga. Kolme eelneva majandusaasta keskmise dividendimakse arvestamisel oli 2018. aasta esimene arvesse võetav aasta. Juhul, kui ettevõtte maksab maksumääraga 14/86 maksustatud

dividende füüsilisele isikule, siis peab ettevõtte täiendavalt kinni tulumaksu kuni 7% (olenevalt saaja residentsusest). Dividendide väljamaksmisega kaasnevat ettevõtte tulumaksu kajastatakse kasumiaruandes tulumaksukuluna samal perioodil kui dividendid välja kuulutatakse, sõltumata sellest, millise perioodi eest need on välja kuulutatud või millal need tegelikult välja makstakse. Bilansipäeva seisuga välja maksmata dividendidelt arvestatud tulumaksukohustust ja –kulu korrigeeritakse vastavalt uuel aruandeperioodil kehtivale tulumaksu määrale.

Maksimaalne võimalik tulumaksukohustuse summa, mis võiks kaasneda dividendide väljamaksmisega, on ära toodud aastaaruande lisa 8.

#### Seotud osapooled

- Ettevõtte loeb osapooli seotuks juhul, kui üks osapool omab kas kontrolli teise osapoole üle või olulist mõju teise osapoole äriolulistele otsustele. Seotud osapooled on:
  - emaettevõtte,
  - emaettevõtte omanikud,
  - tütarettevõtte,
  - osahinguhaldus,
  - eelnevalt kirjeldatud isikute lähisugulased ja nendega seotud ettevõtted.

#### Sündmused pärast aruandekuupäeva

Raamatupidamise aastaaruandes kajastatakse olulised varade ja kohustuste hindamist mõjutavad asjaolud, mis ilmnesid bilansi kuupäeva, 31.12.2022 ja aruande koostamise kuupäeva vahemikul, kuid on seotud aruandeperioodil või varasematel perioodidel toimunud tehingutega.

Pärast aruandekuupäeva, kuid enne aastaaruande kinnitamist toimunud sündmuste kajastamine aastaaruandes sõltub sellest, kas tegemist on korrigeeriva või mittekorrigeeriva sündmusega. Korrigeeriv sündmus peale aruandekuupäeva on sündmus, mis kinnitab aruandekuupäeval eksisteerinud asjaolusid. Sellise sündmuse mõju on kajastatud lõppenud aasta bilansis ja kasumiaruandes. Mittekorrigeeriv sündmus pärast aruandekuupäeva on sündmus, mis ei anna tunnistust aruandekuupäeval eksisteerinud asjaoludest. Sellise sündmuse mõju ei kajastata lõppenud aasta bilansis ja kasumiaruandes. Kui mõju on oluline, avaldatakse see lisades.

## LISA 2. RAHA

(eurodes)

	31.12.2022	31.12.2021
Pangaarved	895 190	870 490
Kassa	356	436
Kokku raha	<b>895 546</b>	<b>870 926</b>



### LISA 3. LÜHIAJALISED FINANTSINVESTEERINGUD

(eurodes)

	Aktsiad ja osad	Muud	Kokku
<b>31.12.2020</b>	0	0	0
Soetamine	68 139	0	68 139
Kasum (kahjum) müügist ja ümberrhindlusest	-16 568	0	-16 568
<b>31.12.2021</b>	<b>51 571</b>	<b>0</b>	<b>51 571</b>
Soetamine	12 983	4 999	17 982
Kasum (kahjum) müügist ja ümberrhindlusest	-4 549	0	-4 549
<b>31.12.2022</b>	<b>60 005</b>	<b>4 999</b>	<b>65 004</b>

Lühiajalised finantsinvesteeringud (aktsiad ja osad) on börsil noteeritud ning nende õiglase väärtuse aluseks on börsihind bilansipäeval. Lühiajalised finantsinvesteeringud (muud) all kajastatakse soetusmaksumuse meetodil investeeringuid teistesse omakapitaliinstrumentidesse, mis ei ole avalikult kaubeldavad ning mille õiglast väärtust ei ole võimalik usaldusväärselt mõõta.

## LISA 4. NÕUDED JA ETTEMAKSED

(eurodes)

	31.12.2022	Jaotus järelejäänud tähtaja järgi		Lisa nr
		12 kuu jooksul	1 - 5 aasta jooksul	
Nõuded ostjate vastu	464 027	464 027	0	
Ostjatelt laekumata arved	464 027	464 027	0	
Maksude ettemaksed ja tagasinõuded	38 093	38 093	0	5
Ettemaksed	26 362	26 362	0	
Tulevaste perioodide kulud	26 362	26 362	0	
Nõuded töötajate vastu	2 600	2 600	0	
<b>Kokku nõuded ja ettemaksed</b>	<b>531 082</b>	<b>531 082</b>	<b>0</b>	

	31.12.2021	Jaotus järelejäänud tähtaja järgi		Lisa nr
		12 kuu jooksul	1 - 5 aasta jooksul	
Nõuded ostjate vastu	357 791	357 791	0	
Ostjatelt laekumata arved	357 791	357 791	0	
Maksude ettemaksed ja tagasinõuded	49 662	49 662	0	5
Ettemaksed	10 815	10 815	0	
Tulevaste perioodide kulud	10 815	10 815	0	
Nõuded töötajate vastu	100	100	0	
<b>Kokku nõuded ja ettemaksed</b>	<b>418 368</b>	<b>418 368</b>	<b>0</b>	

## LISA 5. MAKSUDE ETTEMAKSED JA MAKSUVÕLAD

(eurodes)

	31.12.2022		31.12.2021	
	Ettemaks	Maksuvõlg	Ettemaks	Maksuvõlg
Ettevõtte tulumaks	0		0	0
Käibemaks	38 093	78 800	49 662	73 218
Üksikisiku tulumaks	0	21 943	0	22 186
Erisoodustuse tulumaks	0	5 418	0	20 640
Sotsiaalmaks	0	38 254	0	39 353
Kohustuslik kogumispension	0	1 442	0	1 749
Töötuskindlustusmaksed	0	2 370	0	2 033
<b>Kokku maksude ettemaksed ja maksuvõlad</b>	<b>38 093</b>	<b>148 227</b>	<b>49 662</b>	<b>159 179</b>

Maksuhalduril on õigus kontrollida ettevõtte maksuarvestust kuni 5 aasta jooksul maksudeklaratsiooni esitamise tähtajast ning vigade tuvastamisel määrata täiendav maksusumma, intressid ning trahvi. Ettevõtte juhtkonna hinnangul ei esine asjaolusid, mille tulemusena võiks maksuhaldur määrata ettevõttele olulise täiendava maksusumma. Vt lisa 4 ja 9.

## LISA 6. TÜTARETTEVÕTJATE AKTSIAD JA OSAD

(eurodes)

Tütarettevõtjate aktsiad ja osad, üldine informatsioon					
Tütarettevõtja registrikood	Tütarettevõtja nimetus	Asukohamaa	Põhitegevusala	Osaluse määr (%)	
				31.12.2021	31.12.2022
2324644-1	Kinema OY	Soome	Ülestõstetavate uste müük	100	100

Tütarettevõtjate aktsiad ja osad, detailne informatsioon:		
Tütarettevõtja nimetus	31.12.2021	31.12.2022
Kinema OY	0	0

Kokku tütarettevõtjate aktsiad ja osad, eelmise perioodi lõpus

## LISA 7. KINNISVARAINVESTEERINGUD

(eurodes)

Õiglase väärtuse meetod

31.12.2020	1 073 500
Müügid	-143 500
31.12.2021	930 000
Muud muutused	-930 000
31.12.2022	0



	2022	2021
Kinnisvarainvesteeringutelt teenitud renditulu	18 164	112 653
Kinnisvarainvesteeringute otsesed haldamiskulud	65 732	-27 176
Kinnisvarainvesteeringute müük müügihinnas	0	153 125

31.12.2021 seisuga kasutas Kinema OÜ kinnisvaraobjekti osaliselt enda äritegevuses ning osaliselt renditulu teenimise eesmärgil. Kinnisvarainvesteeringute õiglase väärtuse määramisel kasutati diskonteeritud rahavoogude meetodit. Diskontomäär rahavoogude diskonteerimisel oli 10% ja kapitalisatsioonimäär on 8%. 31.12.2021 seisuga koostas hinnangu juhtkond.

Muud muutused - 2022. aastal jagunes Kinema OÜ eraldumise teel, andes osa oma varast summas 1 390 308 EUR üle osaühingule M.S. Holding (registrikood 10646795, asukoht Jahu tn 14-215, Tallinn, Eesti, 10415). Jagunemine kanti äriregistrisse 25.02.2022 ja 22.09.2022. Vt lisa 8 ja 17.

Kinnisvarainvesteeringutelt teenitud renditulu vt. lisa 11.

## LISA 8. MATERIAALSED PÕHIVARAD

(eurodes)

	Maa	Ehitised				Masinad ja seadmed	Muud materiaalsed põhivarad	Kokku
			Transpordivahendid	Arvutid ja arvutisüsteemid	Muud masinad ja seadmed			
<b>31.12.2020</b>								
Soetusmaksumus	135 961	586 620	22 768	23 206	52 377	98 351	109 847	930 779
Akumuleeritud kulum	0	-270 930	-21 134	-13 567	-52 377	-87 078	-107 699	-465 707
<b>Jääkmaksumus</b>	135 961	315 690	1 634	9 639	0	11 273	2 148	465 072
Ostud ja parandused	0	51 757	0	13 790	750	14 540	0	66 297
Amortisatsioonikulu	0	-40 258	-811	-7 172	-50	-8 033	-732	-49 023
Müügid (jäähmaksumuses)	-65 000	-106 278	-823	-2 000	0	-2 823	0	-174 101
<b>31.12.2021</b>								
Soetusmaksumus	70 961	429 889	13 144	34 962	53 127	101 233	109 847	711 930
Akumuleeritud kulum	0	-208 978	-13 144	-20 705	-52 427	-86 276	-108 431	-403 685
<b>Jääkmaksumus</b>	70 961	220 911	0	14 257	700	14 957	1 416	308 245
Ostud ja parandused	0	0	0	3 883	1 592	5 475	21 442	26 917
Amortisatsioonikulu		2 727	0	-7 913	-415	-8 328	-1 205	-6 806
Muud muutused	-70 961	-223 638	0	0	0	0	0	-294 599
<b>31.12.2022</b>								
Soetusmaksumus	0	0	3 787	38 845	48 596	91 228	98 000	189 228
Akumuleeritud kulum	0	0	-3 787	-28 618	-46 719	-79 124	-76 347	-155 471
<b>Jääkmaksumus</b>	0	0	0	10 227	1 877	12 104	21 653	33 757

Müüdid materiaalsed põhivarad müügihinnas

	2022	2021
Ehitised	0	284 375
Masinad ja seadmed	0	8 867
Transpordivahendid	0	6 833
Arvutid ja arvutisüsteemid	0	2 034
<b>Kokku</b>	<b>0</b>	<b>293 242</b>

Muud muutused - 2022. aastal jagunes Kinema OÜ eraldumise teel, andes osa oma varast summas 1 390 308 EUR üle osaühingule M.S. Holding (registrikood 10646795, asukoht Jahu tn 14-215, Tallinn, Eesti, 10415). Jagunemine kanti äriregistrisse 25.02.2022 ja 22.09.2022. Vt lisa 7 ja 17.

## LISA 9. VÕLAD JA ETTEMAKSED

(eurodes)

	31.12.2022	Jaotus järelejäänud tähtaja järgi			Lisa nr
		12 kuu jooksul	1 - 5 aasta jooksul	üle 5 aasta	
Võlad tarnijatele	728 733	728 733	0	0	
Võlad töövõtjatele	245 470	245 470	0	0	
Maksuvõlad	148 227	148 227	0	0	5
Muud võlad	71 276	71 276	0	0	
Muud viitvõlad	71 276	71 276	0	0	
Saadud ettemaksed	229 217	229 217	0	0	
Tulevaste perioodide tulud	229 217	229 217	0	0	
<b>Kokku võlad ja ettemaksed</b>	<b>1 422 923</b>	<b>1 422 923</b>	<b>0</b>	<b>0</b>	

	31.12.2021	Jaotus järelejäänud tähtaja järgi			Lisa nr
		12 kuu jooksul	1 - 5 aasta jooksul	üle 5 aasta	
Võlad tarnijatele	588 851	588 851	0	0	
Võlad töövõtjatele	172 603	172 603	0	0	
Maksuvõlad	159 179	159 179	0	0	5
Muud võlad	57 417	57 417	0	0	
Muud viitvõlad	57 417	57 417	0	0	
Saadud ettemaksed	298 823	298 823	0	0	
Tulevaste perioodide tulud	298 823	298 823	0	0	
<b>Kokku võlad ja ettemaksed</b>	<b>1 276 873</b>	<b>1 276 873</b>	<b>0</b>	<b>0</b>	

Muude viitvõlgadena on kajastatud detsembris töötajatele arvestatud, kuid välja maksmata töötasult arvestatud maksud summas 68 733 eurot (31.12.21 44 558 eurot) ning muud viitvõlad summas 2543 eurot (31.12.21 12 859 eurot).

## LISA 10. TINGIMUSLIKUD KOHUSTISED JA VARAD

(eurodes)

	31.12.2022	31.12.2021
Tingimuslikud kohustised		
Võimalikud dividendid	550 003	1 445 160
Tulumaksukohustis võimalikelt dividendidelt	123 623	341 449
<b>Kokku tingimuslikud kohustised</b>	<b>673 626</b>	<b>1 786 609</b>

OÜ Kinema ja SEB Pank AS-i vahel on sõlmitud garantiileping, mille kohaselt kohustub pank väljastama OÜ Kinema klientidele garantiikirjad. Lepingu alusel täidab pank garantiikirjas sätestatud tingimustel garantiikirjas ettenähtud korras ja ulatuses, osaliselt või täielikult OÜ Kinema kohustised klientide ees. Maksimaalne panga poolt garantiikirjade alusel garanteeritav ja väljamakstav summa on 100 000 eurot. Garantiikirjadega garanteeritakse klientidele vastavalt müügilepingutega kaasnevad kohustised (lepingu sõlmimine vastavalt pakkumisele, ettemaksu tagastamine kui lepingut ei täideta, hooldus- ja garantiitööd garantiiajal, lepingu täitmine).

Ettevõtte juhtkonna hinnangul ei esine asjaolusid, mille tulemusena võiks pandipidaja sõlmitud garantiilepingust tulenevaid õigusi realiseerima asuda, sest ettevõtte suudab ise oma kohustused tähtajaliselt täita ning tegemist on pigem kliendi riskide maandamise tavapärase instrumendiga.

Garantiilepingu tagatiseks on seatud kommerts pant emattevõtte kinnisvarale ning I järjekoha hüpoteek emattevõtte kinnisvarale summas 63 tuhat eurot, II järjekoha hüpoteek summas 1,37 milj eurot.

## LISA 11. MÜÜGITULU

(eurodes)

	2022	2021	Lisa nr
Müügitulu geograafiliste piirkondade lõikes			
Müük Euroopa Liidu riikidele			
Müük Euroopa Liidu riikidele	7 307 827	5 259 270	
<b>Müük Euroopa Liidu riikidele, kokku</b>	<b>7 307 827</b>	<b>5 259 270</b>	
Müük väljapoole Euroopa Liidu riike			
Müük väljaspool Euroopa Liidu riike	0	908	
<b>Müük väljapoole Euroopa Liidu riike, kokku</b>	<b>0</b>	<b>908</b>	
<b>Kokku müügitulu</b>	<b>7 307 827</b>	<b>5 260 178</b>	
Müügitulu tegevusalade lõikes			
Kaupade müük	5 409 784	3 728 485	
Hooldus- ja paigaldusteenus	1 879 879	1 419 040	
Renditulud	18 164	112 653	7
<b>Kokku müügitulu</b>	<b>7 307 827</b>	<b>5 260 178</b>	



## LISA 12. MUUD ÄRITULUD

(eurodes)

	2022	2021
Kasum kinnisvarainvesteeringute müügist	0	5 582
Kasum materiaalsete põhivarade müügist	0	114 456
Trahvid, viivised ja hüvitised	489	824
Muu äritulu	12 690	9 017
Tulu sihtfinantseerimisest	122 929	0
<b>Kokku muud äritulud</b>	<b>136 108</b>	<b>129 879</b>

## LISA 13. MÜÜDUD TOODANGU (KAUPADE, TEENUSTE) KULU

(eurodes)

	2022	2021	Lisa nr
Tooraine ja materjal	3 920 543	2 659 903	
Müügi eesmärgil ostetud teenused	803 090	580 000	
Tööjõukulud	938 280	723 211	16
Amortisatsioonikulu	-962	42 167	
<b>Kokku müüdüd toodangu (kaupade, teenuste) kulu</b>	<b>5 660 951</b>	<b>4 005 281</b>	

## LISA 14. TURUSTUSKULUD

(eurodes)

	2022	2021	Lisa nr
Tööjõukulud	529 543	358 892	16
Amortisatsioonikulu	2 708	3 574	
Muud tegevuskulud	283 130	211 556	
<b>Kokku turustuskulud</b>	<b>815 381</b>	<b>574 022</b>	

## LISA 15. ÜLDHALDUSKULUD

(eurodes)

	2022	2021	Lisa nr
Tööjõukulud	422 704	374 031	16
Amortisatsioonikulu	5 060	3 282	
Muud tegevuskulud	239 665	143 699	
<b>Kokku üldhalduskulud</b>	<b>667 429</b>	<b>521 012</b>	

## LISA 16. TÖÖJÕUKULUD

(eurodes)

	2022	2021
Palgakulu	1 410 154	1 087 917
Sotsiaalmaksud	473 260	365 206
Töövõimetushüvitis	7 113	3 011
<b>Kokku tööjõukulud</b>	<b>1 890 527</b>	<b>1 456 134</b>
Töötajate keskmine arv taandatud täistööajale	41	38

Lisad 13, 14 ja 15.

## LISA 17. SEOTUD OSAPOOLED

(eurodes)

Aruandekohustuslase emaettevõtja nimetus

M.S. Holding OÜ

Riik, kus aruandekohustuslase emaettevõtja on registreeritud Eesti

Saldod seotud osapooltega rühmade lõikes

LÜHIAJALISED	31.12.2022	31.12.2021
<b>Võlad ja ettemaksud</b>		
Tütarettevõtjad	1 500	4 800
<b>Kokku võlad ja ettemaksud</b>	<b>1 500</b>	<b>4 800</b>

MÜÜDUD	2022			2021		
	Kaubad	Teenused	Põhivara	Kaubad	Teenused	Põhivara
Emaettevõtja	0	66 177	0	0	967	0
Tütarettevõtjad	0	0	0	0	0	0
<b>Kokku müüdid</b>	<b>0</b>	<b>66 177</b>	<b>0</b>	<b>0</b>	<b>967</b>	<b>0</b>

OSTETUD	2022			2021		
	Kaubad	Teenused	Põhivara	Kaubad	Teenused	Põhivara
Emaettevõtja	0	65 182	0	0	336	0
Tütarettevõtjad	0	3 600	0	0	4 800	0
<b>Kokku ostetud</b>	<b>0</b>	<b>68 782</b>	<b>0</b>	<b>0</b>	<b>5 136</b>	<b>0</b>

Tegev- ja kõrgemale juhtkonnale arvestatud tasud ja muud olulised soodustused

	2022	2021
Arvestatud tasu	221 330	283 963

2022. aastal jagunes Kinema OÜ eraldumise teel, andes osa oma varast summas 1 390 308 EUR üle osaühingule M.S. Holding (registrikood 10646795, asukoht Jahu tn 14-215, Tallinn, Eesti, 10415). Jagunemine kanti äriregistrisse 25.02.2022 ja 22.09.2022. Vt lisa 7 ja 8.

## KINEMA JUHATUS



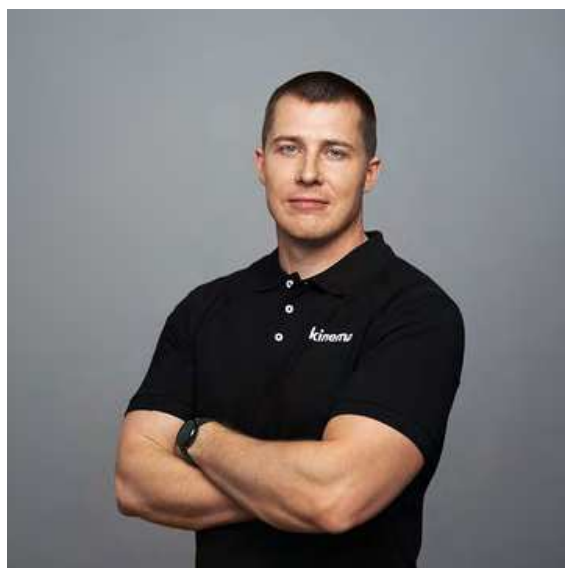
**SVEN KOTKAS**  
Kinema OÜ, juhatuse liige



**MICHAEL SEERMAN**  
Kinema OÜ, juhatuse liige



**KRISTO PUKK**  
Kinema OÜ, juhatuse liige



**SIMO LANOV**  
Kinema OÜ, juhatuse liige





 **kinema**

REG. NR. 10123689

KESK TEE 23, 75301 JÜRI  
RAE VALD, HARJU MAAKOND

TELEFON: +372 12160  
EMAIL: [INFO@KINEMA.EU](mailto:INFO@KINEMA.EU)  
[WWW.KINEMA.EU](http://WWW.KINEMA.EU)

# SÕLTUMATU VANDEAUDIITORI ARUANNE

OÜ Kinema osanikule

## Arvamus

Oleme auditeerinud osaühing Kinema (ettevõtte) raamatupidamise aastaaruannet, mis sisaldab bilanssi seisuga 31.12.2022 ning kasumiaruannet eeltoodud kuupäeval lõppenud aasta kohta ja raamatupidamise aastaaruande lisasid, sealhulgas märkimisväärsete arvestuspõhimõtete kokkuvõtet.

Meie arvates kajastab kaasnev raamatupidamise aastaaruanne kõigis olulistest osades õiglaselt ettevõtte finantsseisundit seisuga 31.12.2022 ning sellel kuupäeval lõppenud aasta finantstulemust kooskõlas Eesti finantsaruandluse standardiga.

## Arvamuse alus

Viisime auditi läbi kooskõlas rahvusvaheliste auditeerimise standarditega (Eesti). Meie kohustusi vastavalt nendele standarditele kirjeldatakse täiendavalt meie aruande osas „Vandeauditori kohustused seoses raamatupidamise aastaaruande auditiga”. Me oleme ettevõttest sõltumatud kooskõlas kutseliste arvestuseksperptide eetikakoodeksiga (Eesti) (sh sõltumatuse standardid), ja oleme täitnud oma muud eetikaalased kohustused vastavalt nendele nõuetele. Me usume, et auditi tõendusmaterjal, mille oleme hankinud, on piisav ja asjakohane aluse andmiseks meie arvamusele.

## Muu informatsioon

Juhtkond vastutab muu informatsiooni eest. Muu informatsioon hõlmab tegevusaruannet, kuid ei hõlma raamatupidamise aastaaruannet ega meie vandeauditori aruannet. Meie arvamus raamatupidamise aastaaruande kohta ei hõlma muud informatsiooni ja me ei tee selle kohta mingis vormis kindlustandvat järeldust.

Seoses meie raamatupidamise aastaaruande auditiga on meie kohustus lugeda muud informatsiooni ja kaaluda seda tehes, kas muu informatsioon lahknab oluliselt raamatupidamise aastaaruandest või meie poolt auditi käigus saadud teadmistest või tundub muul viisil olevat oluliselt väärkajastatud.

Kui me teeme tehtud töö põhjal järelduse, et muu informatsioon on oluliselt väärkajastatud, oleme kohustatud sellest faktist aru andma. Meil ei ole sellega seoses millegi kohta aru anda.

## Juhtkonna ja nende, kelle ülesandeks on valitsemine, kohustused seoses raamatupidamise aastaaruandega

Juhtkond vastutab raamatupidamise aastaaruande koostamise ja õiglase esitamise eest kooskõlas Eesti finantsaruandluse standardiga ja sellise sisekontrolli eest, nagu juhtkond peab vajalikuks, et võimaldada kas pettusest või veast tulenevate oluliste väärkajastamisteta raamatupidamise aastaaruande koostamist.

Raamatupidamise aastaaruande koostamisel on juhtkond kohustatud hindama ettevõtte suutlikkust jätkata jätkuvalt tegutsevana, esitada infot, kui see on asjakohane, tegevuse jätkuvusega seotud asjaolude kohta ja kasutama tegevuse jätkuvuse arvestuse alusprintsipi, välja arvatud juhul, kui juhtkond kavatseb kas ettevõtte likvideerida või tegevuse lõpetada või tal puudub sellele realistlik alternatiiv.

Need, kelle ülesandeks on valitsemine, vastutavad ettevõtte raamatupidamise aruandlusprotsessi üle järelevalve teostamise eest.

## Vandeauditori kohustused seoses raamatupidamise aastaaruande auditiga

Meie eesmärk on saada põhjendatud kindlus selle kohta, kas raamatupidamise aastaaruanne tervikuna on kas pettusest või veast tulenevate oluliste väärkajastamisteta, ja anda välja vandeauditori aruanne, mis sisaldab meie arvamus. Põhjendatud kindlus on kõrgetasemeline kindlus, kuid see ei taga, et olulise väärkajastamise eksisteerimisel see kooskõlas rahvusvaheliste auditeerimise standarditega (Eesti) läbiviidud auditi käigus alati avastatakse. Väärkajastamised võivad tuleneda pettusest või veast ja neid peetakse oluliseks siis, kui võib põhjendatult eeldada, et need võivad üksikult või koos mõjutada majanduslikke otsuseid, mida kasutajad raamatupidamise aastaaruande alusel teevad.

Kasutame auditeerides vastavalt rahvusvaheliste auditeerimise standarditele (Eesti) kutsealast otsustust ja säilitame kutsealase skeptitsismi kogu auditi käigus. Me teeme ka järgmist:

- teeme kindlaks ja hindame raamatupidamise aastaaruande kas pettusest või veast tuleneva olulise väärkajastamise riskid, kavandame ja teostame auditiprotseduuri vastuseks nendele riskidele ning hangime piisava ja asjakohase auditi tõendusmaterjali, mis on aluseks meie arvamusele. Pettusest tuleneva olulise väärkajastamise mitteavastamise risk on suurem kui veast tuleneva väärkajastamise puhul, sest pettus võib tähendada salakokkulepet, võltsimist, info esitamata jätmist, väärarvutuste tegemist või sisekontrolli eiramist;
- omandame arusaamise auditi puhul asjassepuutuvast sisekontrollist, et kavandada nendes tingimustes asjakohaseid auditiprotseduure, kuid mitte arvamus avaldamiseks ettevõtte sisekontrolli tulemuslikkuse kohta;
- hindame kasutatud arvestuspõhimõtete asjakohasust ning juhtkonna arvestushinnangute ja nendega seoses avalikustatud info põhjendatust;

- teeme järelduse juhtkonna poolt tegevuse jätkuvuse arvestuse alusprintsipi kasutamise asjakohasuse kohta ja saadud auditi tõendusmaterjali põhjal selle kohta, kas esineb olulist ebakindlust sündmuste või tingimuste suhtes, mis võivad tekitada märkimisväärset kahtlust ettevõtte suutlikkuses jätkata jätkuvalt tegutsevana. Kui me teeme järelduse, et eksisteerib oluline ebakindlus, oleme kohustatud juhtima vandeaudiitori aruandes tähelepanu raamatupidamise aastaaruandes selle kohta avalikustatud infole või kui avalikustatud info on ebapiisav, siis modifitseerima oma arvamust. Meie järeldused põhinevad vandeaudiitori aruande kuupäevani saadud auditi tõendusmaterjalil. Tulevased sündmused või tingimused võivad siiski kahjustada ettevõtte suutlikkust jätkata jätkuvalt tegutsevana;
- hindame raamatupidamise aastaaruande üldist esitusviisi, struktuuri ja sisu, sealhulgas avalikustatud informatsiooni, ning seda, kas raamatupidamise aastaaruanne esitab aluseks olevaid tehinguid ja sündmusi viisil, millega saavutatakse õiglane esitusviis.

Me vahetame nendega, kelle ülesandeks on valitsemine, infot muu hulgas auditi planeeritud ulatuse ja ajastuse ning märkimisväärsete auditi tähelepanekute kohta, sealhulgas mis tahes sisekontrolli märkimisväärsete puuduste kohta, mille oleme tuvastanud auditi käigus.

/digitaalselt allkirjastatud/

Kersti Soodla

Vandeaudiitori number 406

Audiitorteenuse OÜ

Audiitorettevõtja tegevusloa number 73

Toompuiestee 30, Tallinn, Harju maakond, 10149

27.06.2023



## Audiitorite digitaalallkirjad

osaühing Kinema (registrikood: 10123689) 01.01.2022 - 31.12.2022 majandusaasta aruandele lisatud audiitori aruande on digitaalselt allkirjastanud:

Allkirjastaja nimi	Allkirjastaja roll	Allkirja andmise aeg
KERSTI SOODLA	Vandeaudiitor	27.06.2023

## Kasumi jaotamise ettepanek

(eurodes)

	31.12.2022
Eelmiste perioodide jaotamata kasum (kahjum)	389 938
Aruandeaasta kasum (kahjum)	283 688
<b>Kokku</b>	<b>673 626</b>
Jaotamine	
Dividendideks	100 000
<b>Kokku</b>	<b>100 000</b>

## Müügitulu jaotus tegevusalade lõikes

Tegevusala	EMTAK kood	Müügitulu (EUR)	Müügitulu %	Põhitegevusala
Metalluste ja -akende tootmine	25121	7289663	99.75%	Jah
Enda või renditud kinnisvara üürileandmine ja käitus	68201	18164	0.25%	Ei

## Osanikud

Nimi / ärinimi	Isikukood / registrikood / sünniaeg	Elukoht / Asukoht	Osaluse suurus ja valuuta
Osaühing M.S. Holding	10646795		63912 EUR (Lihtomand)

## Sidevahendid

Liik	Sisu
Telefon	+372 6599166
Faks	+372 6599177
E-posti aadress	info@kinema.eu