

# MAJANDUSAASTA ARUANNE

**aruandeaasta algus:** 01.01.2015

**aruandeaasta lõpp:** 31.12.2015

**ärinimi:** Osaühing B.Braun Medical

**registrikood:** 10000515

**tänavanimi, maja number:** Kadaka tee 70B

**linn:** Tallinn

**maakond:** Harju maakond

**postisihnumber:** 12618

**telefon:** +372 6771200

**faks:** +372 6771209

**e-posti aadress:** info@bbraun.ee

**veebilehe aadress:** www.bbraun.ee

## Sisukord

Tegevusaruanne	3
Raamatupidamise aastaaruanne	6
Bilanss	6
Kasumiaruanne	7
Rahavoogude aruanne	8
Omakapitali muutuste aruanne	9
Raamatupidamise aastaaruande lisad	10
Lisa 1 Arvestuspõhimõtted	10
Lisa 2 Raha	12
Lisa 3 Nõuded ja ettemaksed	12
Lisa 4 Varud	13
Lisa 5 Maksude ettemaksed ja maksuvõlad	13
Lisa 6 Materiaalne põhivara	14
Lisa 7 Immateriaalne põhivara	14
Lisa 8 Kasutusrent	14
Lisa 9 Võlad ja ettemaksed	15
Lisa 10 Võlad tarnijatele	16
Lisa 11 Osakapital	16
Lisa 12 Müügitulu	16
Lisa 13 Kaubad, toore, materjal ja teenused	17
Lisa 14 Mitmesugused tegevuskulud	17
Lisa 15 Tööjõukulud	17
Lisa 16 Tulumaks	18
Lisa 17 Seotud osapooled	18
Aruande allkirjad	20
Vandeauditori aruanne	21

## Tegevusaruanne

### Ettevõtte eesmärgid

OÜ B.Braun Medical on kontserni B.Braun Melsungen AG esindaja ja distribuutor Eestis. Oma tegevuses juhindub ettevõtte rahvusvahelises suhtlemises väljakujunenud tavadest ja kontsernis väljatöötatud põhimõtetest. OÜ B.Braun Medical eesmärgiks on Eesti tervishoiusüsteemi jaoks kvaliteetsete, ohutute ja keskkonnasõbralike B.Brauni kontserni toodete tutvustamine, käitlemise õpetamine ja müük. Klientidega häid suhteid arendatakse vastastikuse kasuliku koostöö ja kogemuste jagamise kaudu.

### Müügitgevuse üldine ülevaade

Ettevõtte 2015.a. müügitulu kasvas 2014.a. võrreldes 6 347 529 eurolt 6 397 843 euroni (50 314 euro võrra ehk 0,8%). Võrreldes 2015.a eelarvega (6 806 000 eurot) oli täitmine 94%. Ülevaate müügi struktuurist annab alljärgnev tabel.

Tabel /€/

Põhigrupid	2015 müügitulu tegelik	2015 müügitulu eelarve	2014 müügitulu tegelik
Haiglatarbed ja ravimid	4 145 062	4 400 000	4 178 394
OPM	1 006 273	1 000 000	949 009
Kirurgilised instrumendid	418 788	427 000	343 075
Kirurgilised õmblusmaterjalid	388 026	425 000	388 171
Ortopeedilised abivahendid, proteesid	276 076	386 000	292 241
Dialüüs	106 479	130 000	120 442
Muud	57 139	38 000	76 197
<b>KOKKU</b>	<b>6 397 843</b>	<b>6 806 000</b>	<b>6 347 529</b>

### Müügitgevuse ülevaade

2015 oli ettevõttele edukas majandusaasta vaatamata sellele, et planeeritud müük jäi saavutamata. Haiglatarvete ja ravimite osas väärib esiletõstmist balanseeritud infusioonilahuste turuletoomine, mis erialaspetsialistide poolt ka väga hästi vastu võeti. OPM-is jätkus haavahooldusvahendi "Prontosan" müügi kasv, mida soodustas lisandunud 75ml pihustiga pakend. Edukalt käivitus uue tootegrupi - stoomitooted, müük. Kirurgiliste instrumentide müügi kasv on kinnitus selle kohta, et haiglad on väga hästi vastu võtnud meie poolt pakutavaid terviklahendusi - me pakume lisaks instrumentidele ka nende kasutamise analüüsi, viime läbi optimeerimisi ja nõustame instrumentide käitlemise korraldamist.

### Finantsnäitajad

Näitaja	2015	2014
<b>Kasumiaruanne (€)</b>		
Netokäive	6 397 843	6 347 529
Ärikasum	176 006	174 522
Puhaskasum	151 033	148 041
<b>Bilanss (€)</b>		
Käibevara kokku	1 937 748	1 965 943

Põhivara kokku	161 320	173 669
Varad kokku	2 099 068	2 139 612
Omakapital	1 562 961	1 511 928
Omakapitali osakaal (%)	74%	71%
<b>Juurdekasvud (%)</b>		
Käibekasv	1%	2%
Ärikasumi kasv	1%	25%
Puhaskasumi kasv	2%	21%
Varade kasv	-2%	4%
Omakapitali kasv	3%	3%
<b>Rentaabluse suhtarvud (%)</b>		
Omakapitali puhasrentaablus (ROE)	10%	10%
Varade puhasrentaablus (ROA)	7%	7%
Käibe puhasrentaablus	2%	2%
<b>Likviidsus suhtarvud</b>		
Maksevõime kordaja	3,61	3,13
Likviidsuskordaja	2,23	1,87
<b>Muud suhtarvud</b>		
Varude käibesagedus	5,70	5,29
Raha laekumisvälde (päevades)	46	45
<b>Muud näitajad</b>		
Investeeringud (€)	35 555	60 594
Töötajate keskmine arv	23	23

Omakapitali osakaal =  $\text{Omakapital} / \text{Bilansimaht} * 100\%$

Omakapitali puhasrentaablus (ROE) =  $\text{Puhaskasum} / \text{Omakapital} * 100\%$

Varade puhasrentaablus (ROA) =  $\text{Puhaskasum} / \text{Keskmine varade maht} * 100\%$

Käibe puhasrentaablus =  $\text{Puhaskasum} / \text{Netokäive} * 100\%$

Maksevõime kordaja =  $\text{Käibevara} / \text{Lühiajalised kohustused}$

Likviidsuskordaja =  $(\text{Käibevara} - \text{Varud}) / \text{Lühiajalised kohustused}$

Varude käibesagedus =  $\text{Kaubakulu} / \text{Varud}$

Raha laekumisvälde =  $\text{Nõuded ostjate vastu käibemaksuga} / (\text{Brutokäive} / 365)$

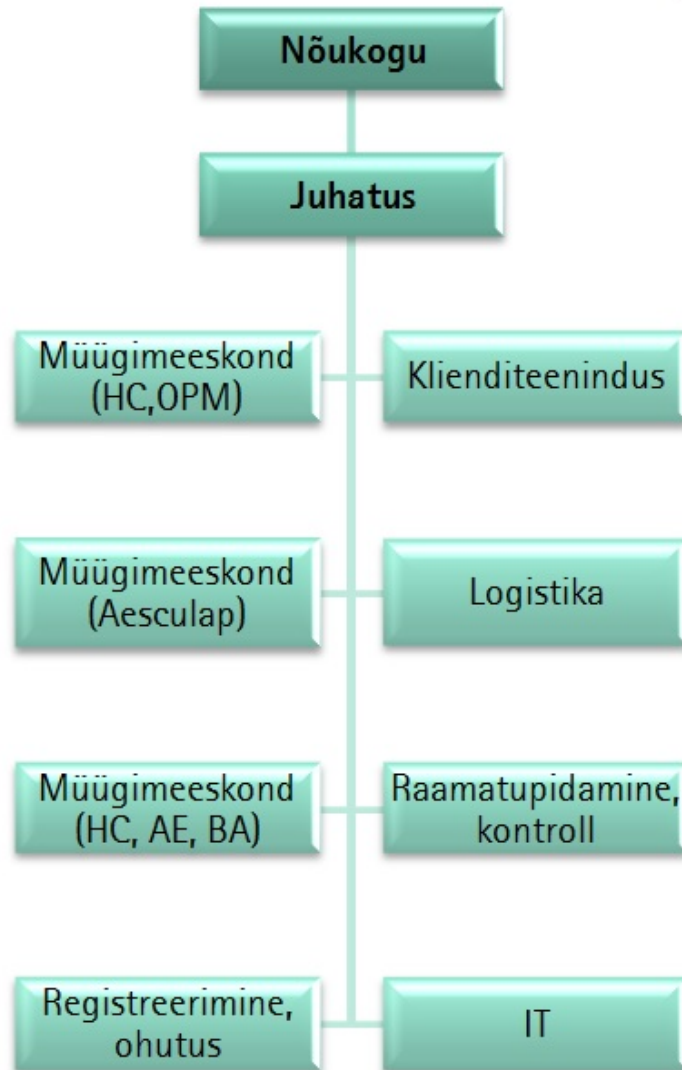
#### Töökorraldus

OÜ B.Braun Medical organisatsioonilise struktuurist annab ülevaate käesolevale lisatud skeem.



## B.Braun Medical OÜ organisatsiooniline struktuur

Seisuga 31.12.2014



Aasta keskmine töötajate arv 2015.a. oli 23 (2014.a. 23)

## Ramatupidamise aastaaruanne

### Bilanss

(eurodes)

	31.12.2015	31.12.2014	Lisa nr
Varad			
Käibevara			
Raha	251 350	265 424	2
Nõuded ja ettemaksud	942 564	909 071	3
Varud	743 834	791 448	4
<b>Kokku käibevara</b>	<b>1 937 748</b>	<b>1 965 943</b>	
Põhivara			
Materiaalne põhivara	133 577	138 086	6
Immateriaalne põhivara	27 743	35 583	7
<b>Kokku põhivara</b>	<b>161 320</b>	<b>173 669</b>	
<b>Kokku varad</b>	<b>2 099 068</b>	<b>2 139 612</b>	
Kohustused ja omakapital			
Kohustused			
Lühiajalised kohustused			
Võlad ja ettemaksud	536 107	627 684	9
<b>Kokku lühiajalised kohustused</b>	<b>536 107</b>	<b>627 684</b>	
<b>Kokku kohustused</b>	<b>536 107</b>	<b>627 684</b>	
Omakapital			
Osakapital nimiväärtuses	51 129	51 129	11
Kohustuslik reservkapital	5 113	5 113	
Eelmiste perioodide jaotamata kasum (kahjum)	1 355 686	1 307 645	
Aruandeaasta kasum (kahjum)	151 033	148 041	
<b>Kokku omakapital</b>	<b>1 562 961</b>	<b>1 511 928</b>	
<b>Kokku kohustused ja omakapital</b>	<b>2 099 068</b>	<b>2 139 612</b>	

## Kasumiaruanne

(eurodes)

	2015	2014	Lisa nr
Müügitulu	6 397 843	6 347 529	12
Muud äritulud	68	0	
Kaubad, toore, materjal ja teenused	-4 430 264	-4 356 334	13
Mitmesugused tegevuskulud	-529 431	-598 804	14
Tööjõukulud	-1 214 279	-1 179 098	15
Põhivara kulum ja väärtuse langus	-47 931	-38 771	
<b>Kokku ärikasum (-kahjum)</b>	<b>176 006</b>	<b>174 522</b>	
Muud finantstulud ja -kulud	27	101	
<b>Kasum (kahjum) enne tulumaksustamist</b>	<b>176 033</b>	<b>174 623</b>	
Tulumaks	-25 000	-26 582	16
<b>Aruandeaasta kasum (kahjum)</b>	<b>151 033</b>	<b>148 041</b>	

## Rahavoogude aruanne

(eurodes)

	2015	2014	Lisa nr
Rahavood äritegevusest			
Ärikasum (kahjum)	176 006	174 522	
Korrigeerimised			
Põhivara kulum ja väärtuse langus	47 931	38 771	6,7
<b>Kokku korrigeerimised</b>	<b>47 931</b>	<b>38 771</b>	
Äritegevusega seotud nõuete ja ettemaksete muutus	-33 493	114 292	3
Varude muutus	47 614	-39 006	4
Äritegevusega seotud kohustuste ja ettemaksete muutus	-91 577	31 952	9
Makstud ettevõtte tulumaks	-25 000	-26 582	16
<b>Kokku rahavood äritegevusest</b>	<b>121 481</b>	<b>293 949</b>	
Rahavood investeerimistegevusest			
Tasutud materiaalse ja immateriaalse põhivara soetamisel	-35 582	-60 694	6,7
Laekunud intressid	27	101	
<b>Kokku rahavood investeerimistegevusest</b>	<b>-35 555</b>	<b>-60 593</b>	
Rahavood finantseerimistegevusest			
Makstud dividendid	-100 000	-100 000	16
<b>Kokku rahavood finantseerimistegevusest</b>	<b>-100 000</b>	<b>-100 000</b>	
<b>Kokku rahavood</b>	<b>-14 074</b>	<b>133 356</b>	
Raha ja raha ekvivalendid perioodi alguses	265 424	132 068	2
<b>Raha ja raha ekvivalentide muutus</b>	<b>-14 074</b>	<b>133 356</b>	
Raha ja raha ekvivalendid perioodi lõpus	251 350	265 424	2



## Omakapitali muutuste aruanne

(eurodes)

				<b>Kokku</b>
	Osakapital nimiväärtuses	Kohustuslik reservkapital	Jaotamata kasum (kahjum)	
<b>31.12.2013</b>	51 129	5 113	1 407 645	1 463 887
Aruandeaasta kasum (kahjum)	0	0	148 041	148 041
Makstud dividendid	0	0	-100 000	-100 000
<b>31.12.2014</b>	51 129	5 113	1 455 686	1 511 928
Aruandeaasta kasum (kahjum)	0	0	151 033	151 033
Makstud dividendid	0	0	-100 000	-100 000
<b>31.12.2015</b>	51 129	5 113	1 506 719	1 562 961

Täiendav informatsioon on välja toodud lisades 11 ja 16

# Raamatupidamise aastaaruande lisad

## Lisa 1 Arvestuspõhimõtted

### Üldine informatsioon

OÜ B.Braun Medical (edaspidi: ettevõtte) 2015. aasta raamatupidamise aastaaruanne on koostatud kooskõlas Eesti hea raamatupidamistavaga. Hea raamatupidamistava põhinõuded on kehtestatud Eesti Vabariigi raamatupidamise seaduses, mida täiendavad Raamatupidamise Toimkonna poolt välja antud juhendid.

Raamatupidamise aastaaruanne on koostatud eurodes.

### Raha

Raha ja raha ekvivalentidena kajastatakse bilansis ja rahavoogude aruandes kassas olevat sularaha, arvelduskontode jääke ning kuni 3-kuulisi tähtajalisi deposiite.

### Nõuded ja ettemaksud

Nõuded ostjate vastu, viitlaekumised ning muud lühi- ja pikaajalised nõuded (sh. laenuõuded, deposiidid) kajastatakse korrigeeritud soetusmaksumuses. Igal bilansipäeval hinnatakse, kas esineb tunnuseid nende finantsvarade väärtuse languse osas. Juhul, kui selliseid tunnuseid esineb, hinnatakse korrigeeritud soetusmaksumuses kajastatavad finantsvarad alla nendest eeldatavasti tulevikuks laekuvate maksete nüüdisväärtuseni. Väärtuse langusest tulenevad allahindlused kajastatakse kasumiaruandes kuluna.

### Varud

Varude kuluks kandmisel kasutatakse FIFO-meetodit. Varud kajastatakse bilansis nende soetusmaksumuses või neto realiseerimisväärtuses, sõltuvalt sellest, kumb on madalam.

### Materiaalne ja immateriaalne põhivara

Materiaalseks põhivaraks loetakse ettevõtte enda majandustegevuses kasutatavaid varasid kasuliku tööeaga üle ühe aasta ja maksumusega alates 950 eurot. Varad, mille kasulik eluiga on üle ühe aasta, kuid mille soetusmaksumus on alla 950 eurot, kantakse 100%-liselt kulusse. Kuludesse kantud väheväärtuslike inventaride üle peetakse arvestust bilansiväliselt.

Materiaalset põhivara kajastatakse bilansis soetusmaksumuses, millest on maha arvatud akumulieeritud kulum ja võimalikud väärtuse langusest tulenevad allahindlused. Amortisatsiooni arvestamisel kasutatakse lineaarset meetodit. Kasulike eluigade vahemikud on materiaalse põhivara gruppidele järgmised:

Immateriaalset põhivara kajastatakse bilansis soetusmaksumuses, millest on maha arvatud akumulieeritud kulum ja võimalikud väärtuse langusest tulenevad allahindlused. Amortisatsiooni arvestamisel kasutatakse lineaarset meetodit.

### Varade väärtuse langus

Igal bilansipäeval hinnatakse materiaalse ja immateriaalse põhivara puhul vara väärtuse võimalikule langusele viitavate asjaolude esinemist. Selliste asjaolude esinemise korral hinnatakse vara kaetavat väärtust ning võrreldakse seda bilansilise maksumusega. Vara kaetav väärtus on vara õiglane väärtus, millest on maha lahutatud müügikulutused, või vara kasutusväärtus, vastavalt sellele, kumb on kõrgem. Varade allahindlusi kajastatakse aruandeperioodi kuluna. Kord alla hinnatud varade puhul hinnatakse igal järgmisel bilansikuupäeval, kas võib olla tõenäoline, et vara kaetav väärtus on vahepeal tõusnud üle bilansilise jääkmaksumuse. Sel juhul suurendatakse vara bilansilist jääkmaksumust kuni summani, mis oleks kujunenud arvestades vahepealsetel aastatel normaalset amortisatsiooni. Allahindluse tühistamisi kajastatakse aruandeperioodi kulu vähendamisena.

**Põhivara arvelevõtmise alampiir** 950 eurot

**Kasulik eluiga põhivara gruppide lõikes (aastates)**

Põhivara grupi nimi	Kasulik eluiga
Ehitised	10-12
Transpordivahendid	6
Arvutid ja arvutisüsteemid	4
Muud masinad ja seadmed	4
Muu materiaalne põhivara	10
Arvutitarkvara	3-5

### Rendid

#### Rendiarvestus

Kapitalirendina käsitletakse rendilepingut, mille puhul kõik olulised vara omandiga seonduvad riskid ja hüved kanduvad üle rentnikule. Muud rendilepingud kajastatakse kasutusrendina.

#### Ettevõtte kui rentnik

Kapitalirent võetakse arvele vara ja kohustusena renditud vara õiglase väärtuse summas või rendimaksete miinimumsumma nüüdisväärtuses, juhul kui see on madalam. Rendimaksed jaotatakse intressikuluks ja kohustuse jääkväärtuse vähendamiseks. Kasutusrendimaksed kajastatakse rendiperioodi jooksul lineaarselt kasumiaruandes kuluna.

### Finantskohustused

Finantskohustused (võlad hankijatele, võetud laenud, viitvõlad) kajastatakse korrigeeritud soetusmaksumus.

### Eraldised ja tingimuslikud kohustused

Eraldis kajastatakse juhul, kui ettevõttel lasub enne bilansipäeva toimunud kohustavast sündmusest tulenevalt juriidiline või faktiline kohustus, kohustuse realiseerumine on tõenäoline ja selle summat on võimalik usaldusväärset mõõta. Muud võimalikud või eksisteerivad kohustused, mille realiseerumine ei ole tõenäoline või millega kaasnevate kulutuste suurus ei ole võimalik piisava usaldusväärsusega hinnata, on avalikustatud aastaaruande lisades tingimuslike kohustustena.

### Tulud

Tulu kajastatakse saadud või saadaoleva tasu õiglases väärtuses, võttes arvesse kõiki tehtud allahindlusi ja soodustusi. Tulu kaupade müügist kajastatakse siis, kui kõik olulised omandiga seotud riskid on läinud üle müüjalt ostjale, müügitulu ja tehinguga seotud kulu on usaldusväärset määratav ning tehingust saadava tasu laekumine on tõenäoline. Ettevõtte müüb kaupu, mis leiavad kasutamist haiglates: infusiooniravimid, mitmesugused meditsiinitarbed, kirurgilised instrumendid ja –õmblusmaterjalid, meditsiinitehnika.

Tulu teenuse müügist kajastatakse teenuse osutamise järel, või juhul kui teenus osutatakse pikema ajaperioodi jooksul, lähtudes valmidusastme meetodist.

### Maksustamine

#### Ettevõtte tulumaks

Dividendide väljamaksmisega kaasnevat ettevõtte tulumaksu kajastatakse kohustusena ja kasumiaruandes tulumaksukuluna samal perioodil kui dividendid välja kuulutatakse, sõltumata sellest, millise perioodi eest need on välja kuulutatud või millal need tegelikult välja makstakse.

### Seotud osapooled

OÜ B.Braun Medical aastaaruande koostamisel on loetud seotud osapoolteks:

- omanikke (emaettevõtte ning emaettevõtte omanikud);
- teisi samasse konsolideerimisgruppi kuuluvaid ettevõtteid (s.h emaettevõtte teised tütarettevõtted)
- ettevõtte tegev- ja kõrgemat juhtkonda;
- eelpool loetletud isikute lähisugulasi ja nendega seotud ettevõtteid

OÜ B.Braun Medical emaettevõtte on B.Braun Medical Oy, mis on registreeritud Soomes ja kuulub omakorda Saksamaal registreeritud B.Braun Melsungen AG kontserni.

## Lisa 2 Raha

(eurodes)

	31.12.2015	31.12.2014
Sularaha kassas	886	724
Arvelduskontod	250 414	264 650
Deponeeritud vahendid	50	50
<b>Kokku raha</b>	<b>251 350</b>	<b>265 424</b>

## Lisa 3 Nõuded ja ettemaksed

(eurodes)

	31.12.2015	12 kuu jooksul	Lisa nr
Nõuded ostjate vastu	928 370	928 370	5
Ostjatelt laekumata arved	928 370	928 370	
Maksude ettemaksed ja tagasinõuded	5 930	5 930	
Muud nõuded	429	429	
Ettemaksed	7 835	7 835	13
Tulevaste perioodide kulud	7 835	7 835	
<b>Kokku nõuded ja ettemaksed</b>	<b>942 564</b>	<b>942 564</b>	
	31.12.2014	12 kuu jooksul	Lisa nr
Nõuded ostjate vastu	893 695	893 695	
Ostjatelt laekumata arved	893 695	893 695	
Nõuded seotud osapoolte vastu	3 720	3 720	17
Maksude ettemaksed ja tagasinõuded	5 107	5 107	13
Ettemaksed	6 549	6 549	
Tulevaste perioodide kulud	6 549	6 549	
<b>Kokku nõuded ja ettemaksed</b>	<b>909 071</b>	<b>909 071</b>	

## Lisa 4 Varud

(eurodes)

	31.12.2015	31.12.2014	Lisa nr
Müügiks ostetud kaubad	727 769	780 933	
Müügiks ostetud kaubad vastutaval hoiul	16 065	10 515	
<b>Kokku varud</b>	<b>743 834</b>	<b>791 448</b>	
	2015	2014	Lisa nr
Varude allahindlus ja mahakandmine	114 720	85 488	13

2015.a.tuli teha seoses varude aeglase liikuvusega varude allahindlusi kokku 67 553 euro väärtuses (2014.a. 52 940 euro väärtuses). Kasutamiskõlbmatuid kaupu kanti 2015.a. kuludesse 47 167 euro eest (2014.a. 32 548 euro eest)

## Lisa 5 Maksude ettemaksed ja maksuvõlad

(eurodes)

	31.12.2015		31.12.2014	
	Ettemaks	Maksuvõlg	Ettemaks	Maksuvõlg
Ettevõtte tulumaks	0	1 841	0	2 208
Käibemaks	0	83 667	0	64 016
Üksikisiku tulumaks	0	18 304	0	18 038
Erisoodustuse tulumaks	0	2 518	0	2 393
Sotsiaalmaks	0	36 353	0	34 008
Kohustuslik kogumispension	0	2 287	0	2 157
Töötuskindlustusmaksed	0	2 211	0	2 562
Muud maksude ettemaksed ja maksuvõlad	823	0	0	0
Ettemaksukonto jääk	5 107		5 107	
<b>Kokku maksude ettemaksed ja maksuvõlad</b>	<b>5 930</b>	<b>147 181</b>	<b>5 107</b>	<b>125 382</b>

Nõuete ja ettemaksude kohta on täiendav info välja toodud lisas 3, kohustuste kohta lisas 9.

Võimalikud maksurevisjonist tulenevad kohustused.

Maksuhalduril on õigus kontrollida ettevõtte maksuarvestust kuni 5 aasta jooksul maksudeklaratsiooni esitamise tähtajast ning vigade tuvastamisel määrata täiendav maksusumma, intressid ning trahvi.

Juhtkonna hinnangul ei esine asjaolusid, mille tulemusena võiks maksuhaldur määrata ettevõttele olulise täiendava maksusumma.

## Lisa 6 Materiaalne põhivara

(eurodes)

							Kokku
	Ehitised				Masinad ja seadmed	Muu materiaalne põhivara	
		Transpordivahendid	Arvutid ja arvutisüsteemid	Muud masinad ja seadmed			
<b>31.12.2014</b>							
Soetusmaksumus	126 345	127 485	35 273	77 536	240 294	54 995	421 634
Akumuleeritud kulum	-81 409	-59 205	-28 122	-68 628	-155 955	-46 184	-283 548
<b>Jääkmaksumus</b>	44 936	68 280	7 151	8 908	84 339	8 811	138 086
Ostud ja parendused	0	16 718	9 507	9 357	35 582	0	35 582
Muud ostud ja parendused		16 718	9 507	9 357	35 582	0	35 582
Amortisatsioonikulu	-11 801	-18 395	-3 748	-3 805	-25 948	-2 342	-40 091
<b>31.12.2015</b>							
Soetusmaksumus	126 345	144 203	38 354	85 475	268 032	54 995	449 372
Akumuleeritud kulum	-93 210	-77 600	-25 444	-71 015	-174 059	-48 526	-315 795
<b>Jääkmaksumus</b>	33 135	66 603	12 910	14 460	93 973	6 469	133 577

## Lisa 7 Immateriaalne põhivara

(eurodes)

	Kokku	
	Arvutitarkvara	
<b>31.12.2014</b>		
Soetusmaksumus	59 524	59 524
Akumuleeritud kulum	-23 941	-23 941
<b>Jääkmaksumus</b>	35 583	35 583
Amortisatsioonikulu	-7 840	-7 840
<b>31.12.2015</b>		
Soetusmaksumus	59 524	59 524
Akumuleeritud kulum	-31 781	-31 781
<b>Jääkmaksumus</b>	27 743	27 743

## Lisa 8 Kasutusrent

(eurodes)

Aruandekohustuslane kui rentnik

	2015	2014	Lisa nr
Kasutusrendikulu	105 246	115 086	14
Järgmiste perioodide kasutusrendikulu mittekatkestatavatest lepingutest			
	31.12.2015	31.12.2014	Lisa nr
12 kuu jooksul	99 942	106 860	
1-5 aasta jooksul	283 786	202 468	
Üle 5 aasta	0	25 834	

Kõiki sõlmitud lepinguid on võimalik nii vastastikusel kui ka teatud trahvi või sanktsiooni maksmise korral ennetähtaegselt lõpetada või katkestada. Samas on rendikulu arvestusel eelduseks, et lepinguid ennetähtaegselt siiski ei lõpetata.

## Lisa 9 Võlad ja ettemaksed (eurodes)

	31.12.2015	12 kuu jooksul	Lisa nr
Võlad tarnijatele	302 113	302 113	10
Võlad töövõtjatele	74 728	74 728	
Maksuvõlad	147 181	147 181	5
Muud võlad	12 067	12 067	
Muud viitvõlad	12 067	12 067	
Saadud ettemaksed	18	18	
Muud saadud ettemaksed	18	18	
<b>Kokku võlad ja ettemaksed</b>	<b>536 107</b>	<b>536 107</b>	
	31.12.2014	12 kuu jooksul	Lisa nr
Võlad tarnijatele	266 666	266 666	10
Võlad töövõtjatele	180 316	180 316	
Maksuvõlad	125 382	125 382	5
Muud võlad	54 430	54 430	
Muud viitvõlad	54 430	54 430	
Saadud ettemaksed	18	18	
Muud saadud ettemaksed	18	18	
Võlad krediidiasutustele	872	872	
<b>Kokku võlad ja ettemaksed</b>	<b>627 684</b>	<b>627 684</b>	

## Lisa 10 Võlad tarnijatele

(eurodes)

	31.12.2015	31.12.2014	Lisa nr
Võlad kohalikele tarnijatele	27 156	22 217	
Võlad samasse konsolideerimisgruppi kuuluvatele tarnijatele	274 957	244 449	17
<b>Kokku võlad tarnijatele</b>	<b>302 113</b>	<b>266 666</b>	9

## Lisa 11 Osakapital

(eurodes)

	31.12.2015	31.12.2014
Osakapital	51 129	51 129
Osade arv (tk)	1	1

Ettevõtte jaotamata kasum seisuga 31.12.2015 moodustas 1 506 719 eurot (31.12.2014: 1 455 686 eurot). Dividendide väljamaksmisel omanikele alates 1.jaanuarist 2016 kaasneks sellega tulumaksukulu 20/80 netodividendidena väljamakstavalt summalt. Seega on bilansipäeva seisuga eksisteerinud jaotamata kasumist omanikele võimalik dividendidena välja maksta 1 205 375 eurot ning dividendide väljamaksmisega kaasneks dividendide tulumaks summas 301 344 eurot. 2015.a. maksti omanikule välja dividendidena 100 000 eurot millelt maksti tulumaksu 25 000 eurot. (2014.a. maksti dividendidena samuti 100 000 eurot ja tulumaksu 26 582 eurot. Lisaks sellele oleks seisuga 31.detsember 2014 olnud võimalik dividendidena võimalik välja maksta veel 1 149 992 eurot, millega oleks kaasnenum tulumaks summas 305 694 eurot).

Täiendav info on ära toodud lisas 16

## Lisa 12 Müügitulu

(eurodes)

	2015	2014
Müügitulu geograafiliste piirkondade lõikes		
Müük Euroopa Liidu riikidele		
Eesti	6 385 581	6 320 065
Läti	11 260	19 067
Leedu	1 002	8 397
<b>Müük Euroopa Liidu riikidele, kokku</b>	<b>6 397 843</b>	<b>6 347 529</b>
<b>Kokku müügitulu</b>	<b>6 397 843</b>	<b>6 347 529</b>
Müügitulu tegevusalade lõikes		
Ravimite ja muude apteegikaupade müük	2 090 131	2 185 929
Meditatsiooniseadmete ja kirurgiaaristade ning ortopeediliste abivahendite hulgimüük	4 192 623	4 056 449
Elektroonika- ja optikaseadmete remont	82 626	73 154
Muude kaupade ja teenuste müük	32 463	31 997
<b>Kokku müügitulu</b>	<b>6 397 843</b>	<b>6 347 529</b>



## Lisa 13 Kaubad, toore, materjal ja teenused

(eurodes)

	2015	2014	Lisa nr
Varude allahindlus ja mahakandmine	67 553	85 488	4
Müügi eesmärgil ostetud kaubad	4 170 241	4 095 718	
Müügi eesmärgil ostetud teenused	4 500	4 500	
Alltöövõtutööd	2 912	1 082	
Transpordikulud	15 469	9 564	
Logistikakulud	123 658	116 403	
Pakendi taaskasutustasud	44 431	42 079	
Kindlustuskulud	1 500	1 500	
<b>Kokku kaubad, toore, materjal ja teenused</b>	<b>4 430 264</b>	<b>4 356 334</b>	

## Lisa 14 Mitmesugused tegevuskulud

(eurodes)

	2015	2014	Lisa nr
Üür ja rent	105 246	115 086	8
Energia	47 292	54 458	
Elektrienergia	5 516	6 153	
Soojusenergia	15 187	17 016	
Kütus	26 589	31 289	
Mitmesugused bürookulud	75 979	73 454	
Lähetuskulud	42 627	49 806	
Koolituskulud	6 110	4 132	
Riiklikud ja kohalikud maksud	21 047	19 765	
Kulu ebatõenäoliselt laekuvatest nõuetest	6	558	
Reklaamikulud	165 767	184 454	
Äritegevuse kindlustuskulu	26 735	26 711	
Ravimite registreerimisega seotud kulu	-7 959	52 848	
Muud	46 581	17 532	
<b>Kokku mitmesugused tegevuskulud</b>	<b>529 431</b>	<b>598 804</b>	

## Lisa 15 Tööjõukulud

(eurodes)

	2015	2014
Palgakulu	904 765	878 488
Sotsiaalmaksud	309 514	300 610
<b>Kokku tööjõukulud</b>	<b>1 214 279</b>	<b>1 179 098</b>
<b>Töötajate keskmine arv taandatuna täistööajale</b>	<b>23</b>	<b>23</b>

## Lisa 16 Tulumaks

(eurodes)

Tulumaksukulu komponendid	2015		2014	
	Maksustatav summa	Tulumaks	Maksustatav summa	Tulumaks
Väljakuulutatud dividendid	100 000	25 000	100 000	26 582
Eesti	100 000	25 000	100 000	26 582
<b>Kokku</b>	<b>100 000</b>	<b>25 000</b>	<b>100 000</b>	<b>26 582</b>

Täiendav info on ära toodud lisas 11

## Lisa 17 Seotud osapooled

(eurodes)

Aruandekohustuslase emaettevõtja nimetus	B.Braun Medical Oy
Riik, kus aruandekohustuslase emaettevõtja on registreeritud	Soome Vabariik
Kontserni nimetus, millesse kuulub emaettevõtja	B.Braun Melsungen AG
Riik, kus kontserni emaettevõtja on registreeritud	Saksamaa Liitvabariik

### Saldod seotud osapooltega rühmade lõikes

	31.12.2015	31.12.2014	
	Kohustused	Nõuded	Kohustused
Emaettevõtja	97 009	0	68 555
Teised samasse konsolideerimisgruppi kuuluvad ettevõtjad	177 948	3 720	175 894

2015	Ostud	Müügid
Emaettevõtja	1 295 501	0
Teised samasse konsolideerimisgruppi kuuluvad ettevõtjad	2 942 682	12 262
2014	Ostud	Müügid
Emaettevõtja	1 350 625	0
Teised samasse konsolideerimisgruppi kuuluvad ettevõtjad	2 901 550	27 464

Tegev- ja kõrgemale juhtkonnale arvestatud tasud ja muud olulised soodustused	2015	2014
Arvestatud tasu	77 798	81 156

Nõudeid seotud osapoolte vahel ei ole allahinnatud. Tehingutes seotud osapooltega kasutatakse B.Brauni kontserni siirdehindasid. Kohustuste kohta täiendav info on välja toodud lisas 9.

Ostutehingutes seotud osapooltega moodustavad 2015.a.edasimüügi eesmärgil ostetud kaubad 4 182 128 eurot ja tegevuskuludes kajastatud teenused 56 055 eurot. Müügitehingud seotud osapooltega summas 12 262 eurot on seotud ainult kaupade edasimüügiga.

Ettevõtte tegev- ja kõrgemasse juhtkonda kuuluvad 1 juhatuse ja 3 nõukogu liiget.

# Aruande digitaalallkirjad

Aruande lõpetamise kuupäev on: 25.04.2016

**Osaühing B.Braun Medical (registrikood: 10000515) 01.01.2015 - 31.12.2015 majandusaasta aruande andmete õigsust on elektrooniliselt kinnitanud:**

Allkirjastaja nimi	Allkirjastaja roll	Allkirja andmise aeg
JÜRI PROOSA	Juhatuse liige	25.04.2016

# SÕLTUMATU VANDEAUDIITORI ARUANNE

OÜ B.Braun Medical osanikule

Oleme auditeerinud kaasnevat OÜ B.Braun Medical (ettevõtte) raamatupidamise aastaaruannet, mis sisaldab bilanssi seisuga 31. detsember 2015, kasumiaruannet, omakapitali muutuste aruannet ja rahavoogude aruannet eeltoodud kuupäeval lõppenud majandusaasta kohta ning lisasid, mis sisaldavad aastaaruande koostamisel kasutatud oluliste arvestuspõhimõtete kokkuvõtet ja muud selgitavat informatsiooni.

## Juhtkonna kohustus raamatupidamisaruannete osas

Juhatus vastutab raamatupidamise aastaaruande koostamise ja õiglase esitamise eest kooskõlas Eesti hea raamatupidamistavaga ning sellise sisekontrolli eest, nagu juhatus peab vajalikuks, et võimaldada kas pettusest või veast tulenevate oluliste väärkajastamisteta raamatupidamise aastaaruande koostamist.

## Vandeauditori kohustus

Meie kohustuseks on avaldada auditi põhjal arvamus raamatupidamise aastaaruande kohta. Viisime auditi läbi kooskõlas rahvusvaheliste auditeerimisstandarditega. Need standardid nõuavad, et me oleme vastavuses eetikanõuetega ning et me planeerime ja viime auditi läbi omandamaks põhjendatud kindlustunnet, et raamatupidamise aastaaruanne ei sisalda olulisi väärkajastamisi.

Audit hõlmab raamatupidamise aastaaruandes esitatud arvnäitajate ja avalikustatud informatsiooni kohta auditi tõendusmaterjali kogumiseks vajalike protseduuride läbiviimist. Nende protseduuride hulk ja sisu sõltuvad auditi otsustustest, sealhulgas hinnangust riskidele, et raamatupidamise aastaaruanne võib sisaldada pettustest või vigadest tulenevaid olulisi väärkajastamisi. Asjakohaste auditi protseduuride kavandamiseks võtab audiitor nende riskihinnangute tegemisel arvesse raamatupidamise aastaaruande koostamiseks ja õiglaseks esitamiseks juurutatud sisekontrollisüsteemi, kuid mitte selleks, et avaldada arvamust sisekontrolli tulemuslikkuse kohta. Audit hõlmab ka kasutatud arvestuspõhimõtete asjakohasuse, juhatuse poolt tehtud raamatupidamislike hinnangute põhjendatuse ja raamatupidamise aastaaruande üldise esitluslaadi hindamist.

Usume, et kogutud auditi tõendusmaterjal on piisav ja asjakohane meie arvamus avaldamiseks.

## Arvamus

Meie arvates kajastab raamatupidamise aastaaruanne kõigis olulistes osades õiglaselt ettevõtte finantsseisundit seisuga 31. detsember 2015 ning sellel kuupäeval lõppenud majandusaasta finantstulemust ja rahavoogusid kooskõlas Eesti hea raamatupidamistavaga.

Stan Nahkor  
Vandeauditor, litsents nr 508

Rando Rand  
Vandeauditor, litsents nr 617

AS PricewaterhouseCoopers  
Tegevusluba nr 6  
Pärnu mnt 15, 10141 Tallinn

25. aprill 2016

## Audiitorite digitaalallkirjad

Osühing B.Braun Medical (registrikood: 10000515) 01.01.2015 - 31.12.2015 majandusaasta aruandele lisatud audiitori aruande on digitaalselt allkirjastanud:

Allkirjastaja nimi	Allkirjastaja roll	Allkirja andmise aeg
STAN NAHKOR	Vandeaudiitor	25.04.2016
RANDO RAND	Vandeaudiitor	25.04.2016

## Kasumi jaotamise ettepanek

(eurodes)

	31.12.2015
Eelmiste perioodide jaotamata kasum (kahjum)	1 355 686
Aruandeaasta kasum (kahjum)	151 033
<b>Kokku</b>	<b>1 506 719</b>
Jaotamine	
Dividendideks	-100 000
Eelmiste perioodide jaotamata kasum (kahjum) peale jaotamist (katmist)	1 506 719
<b>Kokku</b>	<b>1 406 719</b>

## Müügitulu jaotus tegevusalade lõikes

Tegevusala	EMTAK kood	Müügitulu (EUR)	Müügitulu %	Põhitegevusala
Meditsiiniseadmete ja kirurgiriistade ning ortopeediliste abivahendite hulgemüük	46462	4192623	65.53%	Jah
Ravimite ja muude apteegikaupade hulgemüük	46461	2090131	32.67%	Ei
Elektronika- ja optikaseadmete remont	33131	82626	1.29%	Ei
Muu teenindus	96099	16494	0.26%	Ei
Puidu ja puidu esmatööstustoodete hulgemüük	46731	15350	0.24%	Ei
Paberi, kirjatarvete, raamatute ja ajakirjandusväljaannete hulgemüük	46491	619	0.01%	Ei

## Osanikud

Nimi / ärinimi	Isikukood / registrikood / sünniaeg	Elukoht / Asukoht	Osaluse suurus ja valuuta
B.Braun Medical Oy		Soome	51129 EUR

## Sidevahendid

Liik	Sisu
Telefon	+372 6771200
Faks	+372 6771209
E-posti aadress	info@bbraun.ee
Veebilehe aadress	www.bbraun.ee